

Số: 91 / CMF

Thành Phố Hồ Chí Minh ngày 19/04/2021

CÔNG BỐ THÔNG TIN ĐỊNH KỲ

Kính gửi: - Ủy ban Chứng khoán Nhà nước

-Sở Giao dịch Chứng khoán Hà Nội

1. Tên tổ chức : Công ty cổ phần thực phẩm Cholimex

- Mã chứng khoán: CMF

- Địa chỉ: Lô C40 – 43 / I, C51 – 55 / II, đường số 7, khu công nghiệp Vĩnh Lộc, huyện Bình Chánh, Tp Hồ Chí Minh

- Điện thoại liên hệ: (028) 3765 389/90/91

Fax: (028) 3765 3025

- E-mail: cholimexfood@cholimexfood.com.vn

2. Nội dung thông tin công bố :

Công bố thông tin báo cáo thường niên 2020

3. Thông tin này đã được công bố trên trang thông tin điện tử của công ty vào ngày 19/04/2021 tại đường dẫn <https://cholimexfood.com.vn/tin-co-dong/bao-cao-thuong-nien>

Chúng tôi xin cam kết các thông tin công bố trên đây là đúng sự thật và hoàn toàn chịu trách nhiệm trước pháp luật về nội dung các thông tin đã công bố

* Nơi nhận:

- Như trên

-Lưu

-Đính kèm Báo cáo thường niên 2020

NGƯỜI ĐẠI DIỆN THEO PHÁP LUẬT
TỔNG GIÁM ĐỐC



Diệp Nam Hải

BÁO CÁO THƯỜNG NIÊN
Công ty Cổ phần Thực phẩm Cholimex
Năm báo cáo 2020

I. Thông tin chung

1. Thông tin khái quát

- Tên giao dịch: Công ty Cổ phần Thực phẩm Cholimex
- Giấy chứng nhận đăng ký doanh nghiệp số: 0304475742 do Sở Kế hoạch và Đầu tư TP. Hồ Chí Minh cấp ngày 03/08/2016.
- Vốn điều lệ: 81 tỷ đồng
- Vốn đầu tư của chủ sở hữu: 119,5 tỷ đồng
- Địa chỉ: Lô C40-43/I, C51-55/II, đường số 7, Khu Công Nghiệp Vĩnh Lộc, xã Vĩnh Lộc A, huyện Bình Chánh, Thành phố Hồ Chí Minh.
- Số điện thoại: 028 3765 3389
- Số fax: 028 3765 3025
- Website: www.cholimexfood.com.vn
- Mã cổ phiếu: CMF

Quá trình hình thành và phát triển

Theo quyết định số 73/QĐUB ngày 15-04-1981, UBND Thành phố Hồ Chí Minh cho phép thành lập Công ty Công Tư Hợp Doanh Xuất Nhập Khẩu Trục Dụng trực thuộc quận 5 với tên gọi tắt là Cholimex. Sự ra đời của quyết định này dựa trên nền tảng từ những thế mạnh tiềm năng của người Hoa ở khu vực Chợ Lớn. Những ngày đầu thành lập, hoạt động kinh doanh xuất nhập khẩu của Công ty mang tính tổng hợp đa ngành. Trong đó các bộ phận chuyên ngành thu mua và chế biến các mặt hàng thủy sản nông dược phẩm... nhằm phục vụ cho nhu cầu sống của người dân thành phố cũng như của cả nước.

Đến ngày 02-06-1983 UBND Thành phố Hồ Chí Minh ra quyết định 78/QĐUB chia Công ty hợp danh xuất nhập khẩu Trục Dụng quận 5 ra làm 2 tổ chức:

- Công ty cung ứng hàng xuất khẩu quận 5
- Xí nghiệp chế biến hàng xuất khẩu quận 5

Năm 1988 để mở rộng quy mô hoạt động kinh doanh, tăng cường lực lượng sản xuất cũng như tiếp nhận thêm cơ sở vật chất, Xí nghiệp chế biến hàng xuất khẩu quận 5 được chuyển thành Xí nghiệp chế biến hải sản và thực phẩm xuất khẩu.

Ngày 20/12/2005 UBND Thành phố Hồ Chí Minh ban hành quyết định số 6437/QĐ-UB chấp thuận Xí nghiệp chế biến hải sản và thực phẩm xuất khẩu Cholimex chuyển đổi hình thức sở hữu thành Công ty cổ phần.

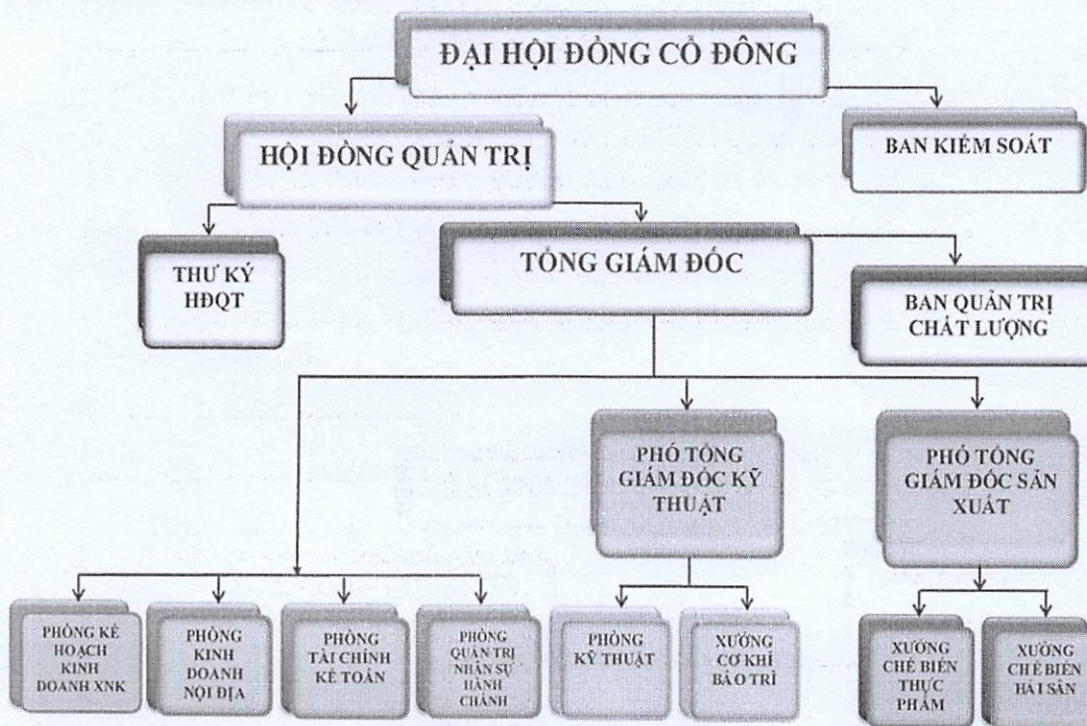
Ngày 19/07/2006 Công ty chính thức hoạt động với tên mới: Công ty Cổ phần Thực phẩm Cholimex theo giấy chứng nhận đăng ký kinh doanh công ty cổ phần số 4103005042 do Sở kế hoạch và đầu tư thành phố Hồ Chí Minh cấp.

2. Ngành nghề và địa bàn kinh doanh

- Các ngành nghề kinh doanh chính: sản xuất, chế biến, gia công và kinh doanh các mặt hàng thực phẩm, thủy hải sản cung cấp cho thị trường nội địa và xuất khẩu. Các mặt hàng tiêu biểu như: tương ớt, tương cà, nước mắm, nước tương, gia vị, chả giò, hoành thánh, há cảo . . .
- Địa bàn kinh doanh: sản phẩm của Công ty chủ yếu được tiêu thụ ở thị trường trong nước thông qua hệ thống phân phối trên toàn quốc và xuất khẩu sang các nước: EU (chiếm tỷ trọng 80% doanh số xuất khẩu), Đông Âu, Úc và các thị trường khác.

3. Thông tin về mô hình quản trị, tổ chức kinh doanh và bộ máy quản lý:

- Mô hình quản trị:
 - + Đại hội đồng Cổ đông có thẩm quyền cao nhất công ty, quyết định những vấn đề thuộc quyền và nhiệm vụ do luật pháp, điều lệ công ty qui định;
 - + Hội đồng Quản trị có 5 thành viên là cơ quan quản lý của công ty, có toàn quyền nhân danh công ty để quyết định những vấn đề liên quan đến mục đích, quyền lợi công ty trừ những vấn đề thuộc thẩm quyền của Đại hội đồng Cổ đông.
 - + Ban Kiểm soát có 3 thành viên, thực hiện nhiệm vụ thay mặt Đại hội đồng Cổ đông đánh giá giám sát công tác quản lý điều hành của Hội đồng Quản trị, Ban Tổng giám đốc theo điều lệ công ty, các nghị quyết, quyết định của Đại hội đồng Cổ đông và các văn bản pháp luật.
- Cơ cấu tổ chức của Công ty:



- Các công ty con, công ty liên kết (không có).

4. Định hướng phát triển

- Các mục tiêu chủ yếu của Công ty
- + Cholimex Food trở thành nhà sản xuất, chế biến, phân phối thực phẩm hàng đầu với chuỗi sản phẩm đa dạng, phong phú, đáp ứng đầy đủ các tiêu chuẩn an toàn vệ sinh thực phẩm. Không chỉ cung cấp cho thị trường nội địa mà còn xuất khẩu sang các nước trong khu vực.
- + Khai thác nguồn lực vốn, công nghệ, kinh nghiệm từ mọi thành phần kinh tế trong và ngoài nước dưới hình thức hợp tác, liên doanh, liên kết nhằm phát triển đồng bộ, xây dựng chuỗi thực phẩm khép kín, từ vùng nguyên liệu đến chế biến, cung cấp thực phẩm an toàn chất lượng cao, có thể giám sát và truy nguyên nguồn gốc. Thực hiện nhiệm vụ bình ổn thị trường thực phẩm, nâng cao năng lực sản xuất, chế biến sản phẩm xuất khẩu và phát triển kênh phân phối. Liên kết đào tạo nguồn nhân lực, đáp ứng nhu cầu phát triển của Cholimex food giai đoạn 2020-2030.
- Các mục tiêu đối với môi trường, xã hội và cộng đồng của Công ty
- + Với phương châm con người là tài sản lớn nhất của Cholimexfood, Ban điều hành Công ty luôn chú trọng đến công tác xây dựng đội ngũ cán bộ quản lý và nhân viên, nỗ lực cải tiến các chính sách nhằm thu hút đội ngũ cán bộ công nhân viên có trình độ, tay nghề để đáp ứng nhu cầu phát triển của Công ty. Vì vậy, chính sách đối với người lao động rất được quan tâm và chăm lo đúng mức. Môi trường làm việc trong nhà máy tuân thủ theo các quy định tiêu chuẩn ngành. Người lao động được trang bị đầy đủ thiết bị bảo hộ lao động, được khám sức khỏe định kỳ mỗi năm. Công ty còn tổ chức cho người lao động vui chơi giải trí sau giờ làm việc và đi du lịch hàng năm. Bên cạnh đó, Công ty luôn tạo ra môi trường làm việc học tập tốt giúp cho người lao động nâng cao tay nghề, gắn bó lâu dài với Công ty.
- + Cholimexfood phấn đấu trở thành công ty hàng đầu Việt Nam sản xuất gia vị, thực phẩm đông lạnh và là biểu tượng niềm tin của chất lượng phục vụ con người Việt Nam và cộng đồng quốc tế. Với sứ mệnh đặt ra là: Mang Gia Vị Cuộc Sống đến mỗi bữa ăn ngon. Cholimexfood luôn “nêm” yêu thương hạnh phúc cho mỗi bữa ăn thêm nồng nàn bằng chất lượng, tinh thần trách nhiệm, tận tụy với công việc và không ngừng sáng tạo đối với cộng đồng và xã hội.

5. Các rủi ro:

Để phòng ngừa hiệu quả các rủi ro có thể phát sinh trong quá trình sản xuất kinh doanh, Công ty đã đề ra các biện pháp cụ thể với từng nhóm rủi ro trọng yếu. Trong năm 2020, hoạt động quản trị chi phí sản xuất, nhân sự, phòng ngừa rủi ro pháp lý đặc biệt được chú trọng.

a) Rủi ro chính sách:

- Các văn bản luật và dưới luật đang trong quá trình hoàn thiện, thường xuyên có sự điều chỉnh. Mỗi sự thay đổi của chính sách đều có những tác động ít nhiều đến các hoạt động kinh doanh của Công ty.
- Biện pháp: các đơn vị chuyên môn đều phân công nhân sự thường xuyên cập nhật các thay đổi của pháp luật và các ảnh hưởng của pháp lý nếu có liên quan đến hoạt động sản xuất kinh doanh của mình, cập nhật vào hệ thống tài liệu của toàn Công ty. Ngoài ra, bộ phận pháp chế còn trực tiếp tham gia rà soát các văn bản, hợp đồng trong những giao dịch hằng ngày để hạn chế rủi ro chính sách có liên quan.

b) **Rủi ro biến động giá:**

- Do nguyên liệu chính là các loại nông thủy hải sản nên giá cả dễ biến động theo mùa vụ và thời tiết tác động lớn đến giá thành sản phẩm. Ngoài ra, tình hình biến động của nhiên liệu, điện ảnh hưởng đến kết quả sản xuất kinh doanh của Công ty.
- Biện pháp: chủ động dự trữ các nguyên liệu nông thủy hải sản và nắm bắt tình hình mùa vụ để ổn định giá, công tác đánh giá nhà cung ứng nhằm lựa chọn các nhà cung ứng cạnh tranh nhất trên thị trường cùng với việc đàm phán, giữ cam kết tiêu thụ cũng như giữ giá trong những thời điểm nhất định, chia sẻ với doanh nghiệp khi có biến động giá.

c) **Rủi ro nhân sự:**

- Với hơn 1.800 nhân viên đến từ các vùng miền trên cả nước, biến động về nhân sự luôn là vấn đề cần đặc biệt quan tâm giải quyết nhất là trong bối cảnh khan hiếm công nhân có tay nghề cũng như các vị trí chuyên môn như nhân viên kỹ thuật, nhân viên kinh doanh.
- Biện pháp: CholimexFood coi con người là yếu tố trung tâm làm nên thành công, luôn chú trọng công tác đào tạo, nâng cao trình độ chuyên môn, tay nghề cho người lao động. Công ty phối hợp chặt chẽ với các trường dạy nghề, trường đại học nhằm tuyển dụng, thu hút lực lượng nhân sự có trình độ phù hợp với yêu cầu phát triển sản xuất, kinh doanh. Các chính sách phát triển nhân sự cả về mặt lượng và chất luôn được triển khai đồng đều. Công ty xây dựng qui chế lương thưởng xứng đáng và các phúc lợi tốt để tạo động lực cho người lao động yên tâm công tác và gắn bó lâu dài với đơn vị.

II. Tình hình hoạt động sản xuất trong năm

1. Tình hình hoạt động sản xuất kinh doanh

Năm 2020 được xem là một năm của những khó khăn mà tất cả các quốc gia trên thế giới, trong đó có Việt Nam do phải đối mặt với sự bùng phát của dịch COVID-19. Trong bối cảnh đó, CholimexFood đã có một năm hoạt động đầy thách thức. Tuy nhiên, với những nỗ lực mạnh mẽ của tập thể người lao động, năm 2020 là một năm gặt hái được nhiều thành công trong hoạt động sản xuất kinh doanh.

- Tổng doanh thu đạt 2.263,875 tỷ đồng, vượt 3% kế hoạch, tăng trưởng 4% so với năm 2019.
- Đặc biệt lợi nhuận trước thuế ghi nhận con số ấn tượng: 223,322 tỷ đồng, vượt 40% kế hoạch, tăng trưởng 7% so với năm 2019.

Đánh giá kết quả hoạt động kinh doanh năm 2020, Công ty đã hoàn thành vượt các chỉ tiêu kinh doanh và triển khai có hiệu quả những giải pháp đã đề ra. Những kết quả này khẳng định tính đúng đắn, kịp thời, phù hợp các giải pháp đã được Hội đồng Quản trị và Ban Điều hành triển khai thực hiện, đồng thời thể hiện sự cố gắng, đồng lòng và quyết tâm cao của Ban lãnh đạo, người lao động trong Công ty.

2. Tổ chức và nhân sự

- Danh sách Ban điều hành

DANH SÁCH BAN ĐIỀU HÀNH CÔNG TY CỔ PHẦN THỰC PHẨM CHOLIMEX

STT	HỌ TÊN	NĂM SINH	ĐỊA CHỈ	CHỨC VỤ	SỐ CỔ PHẦN	TỶ LỆ SỞ HỮU CỔ PHẦN
1	Diệp Nam Hải	1967	76 Trần Tuấn Khải, P.5, Q.5, TP. HCM	Tổng Giám đốc	10.000	0,12%
2	Hồ Ngọc Hương	1968	100F Hùng Vương, Q.5, TP. HCM	Phó Tổng Giám đốc	2.300	0,03%
3	Nguyễn Thị Huyền Trang	1971	399 Lê Đại Hành P.11 Q.11, TP. HCM	Phó Tổng Giám đốc	4.000	0,05%
4	Nguyễn Thị Bích Ngọc	1969	925/29 Âu Cơ, P.Tân Sơn Nhì, Q.Tân Phú, TP.HCM	Giám đốc tài chính - Kế toán trưởng	3.000	0,04%
	TỔNG:				19.300	0,37%

- Trong năm không có thay đổi trong ban điều hành: Không
- Số lượng cán bộ, nhân viên: 1.877 người.

3. Tình hình đầu tư, tình hình thực hiện các dự án:

- a) Các khoản đầu tư lớn: Không có
- b) Các công ty con, công ty liên kết: Không có

4. Tình hình tài chính

- a) Tình hình tài chính

Chỉ tiêu	Năm 2019	Năm 2020	% tăng giảm
Tổng giá trị tài sản	864.707.486.371	1.011.344.676.422	17,02%
Doanh thu thuần	2.175.757.833.945	2.263.874.948.973	4,04%
Lợi nhuận từ hoạt động kinh doanh	208.951.819.788	219.817.256.763	5,28%
Lợi nhuận khác	-420.730.123	3.504.650.167	%
Lợi nhuận trước thuế	208.531.089.665	223.321.906.930	7,21%
Lợi nhuận sau thuế	166.596.483.724	178.626.329.079	7,23%

b) Các chỉ tiêu tài chính chủ yếu

Chỉ tiêu	Năm 2019	Năm 2020	Ghi chú
1. Chỉ tiêu về khả năng thanh toán + Hệ số thanh toán ngắn hạn: Tài sản ngắn hạn/Nợ ngắn hạn + Hệ số thanh toán nhanh: (Tài sản ngắn hạn - Hàng tồn kho)/Nợ ngắn hạn	1,46 lần 1,02 lần	1,62 lần 1,23 lần	
2. Chỉ tiêu về cơ cấu vốn + Hệ số Nợ/Tổng tài sản + Hệ số Nợ/Vốn chủ sở hữu	47,93% 92,06%	46,19% 86,00%	
3. Chỉ tiêu về năng lực hoạt động + Vòng quay hàng tồn kho: Giá vốn hàng bán/Hàng tồn kho bình quân + Doanh thu thuần/Tổng tài sản	8,83 vòng 251,61%	9,02 vòng 223,83%	
4. Chỉ tiêu về khả năng sinh lời + Hệ số Lợi nhuận sau thuế/Doanh thu thuần. + Hệ số Lợi nhuận sau thuế/Vốn chủ sở hữu (ROE) + Hệ số Lợi nhuận sau thuế/Tổng tài sản (ROA) + Hệ số Lợi nhuận từ hoạt động kinh doanh/Doanh thu thuần	7,65% 37,01% 19,26% 9,56%	7.86% 32.84% 17,61% 9.67%	

5. Cơ cấu cổ đông, thay đổi vốn đầu tư của chủ sở hữu

a) Cổ phần:

- Tổng số cổ phần đang lưu hành: 8.100.000 cổ phần, mệnh giá: 10.000 đồng/cổ phần.
- Loại cổ phần đang lưu hành: tất cả cổ phần đang lưu hành là cổ phần phổ thông, tự do chuyển nhượng.

b) Cơ cấu cổ đông (tính đến ngày 31/3/2021):

Cơ cấu cổ đông phân theo tiêu chí tỷ lệ sở hữu (cổ đông lớn, cổ đông nhỏ):

LOẠI CỔ ĐÔNG	SỐ CỔ ĐÔNG	SỐ CỔ PHẦN SỞ HỮU	TỶ LỆ SỞ HỮU
- Cổ đông lớn (tỷ lệ sở hữu $\geq 5\%$)	03	7.496.217	92,55%
- Cổ đông nhỏ	134	603.783	7,45%
TỔNG CỘNG	137	8.100.000	100,00%

Cơ cấu cổ đông phân theo tiêu chí cổ đông tổ chức và cổ đông cá nhân; cổ đông trong nước và cổ đông nước ngoài:

LOẠI CỔ ĐÔNG	SỐ CỔ ĐÔNG	SỐ CỔ PHẦN SỞ HỮU	TỶ LỆ SỞ HỮU
- Cổ đông tổ chức – trong nước	06	6.014.226	74,25%
- Cổ đông tổ chức – nước ngoài	01	1.539.000	19,00%
- Cổ đông cá nhân – trong nước	128	124.548	1,54%
- Cổ đông cá nhân – nước ngoài	02	422.226	5,21%
TỔNG CỘNG	137	8.100.000	100,00%

(Công ty không có cổ đông Nhà nước).

c) Tình hình thay đổi vốn đầu tư của chủ sở hữu:

Trong năm Công ty không có phát hành cổ phiếu.

d) Giao dịch cổ phiếu quỹ: (không có)

e) Các chứng khoán khác: (không có phát hành)

6. Báo cáo tác động liên quan đến môi trường và xã hội của công ty

6.1. Quản lý nguồn nguyên vật liệu:

a) Tổng lượng nguyên vật liệu được sử dụng để sản xuất và đóng gói các sản phẩm và dịch vụ chính của tổ chức trong năm:

- Xưởng Chế biến Thực phẩm: 4.000 tấn
- Xưởng Chế biến Hải sản: 1.500 tấn

b) Báo cáo tỉ lệ phần trăm nguyên vật liệu được tái chế được sử dụng để sản xuất sản phẩm và dịch vụ chính của tổ chức: 0,05%

6.2. Tiêu thụ năng lượng

Tình hình tiêu thụ năng lượng năm 2020:

- Tiêu thụ điện:
 - + Tiêu thụ toàn công ty cả năm 2020: 8.445.027 kwh tương đương 16,631 tỷ đồng.
 - + Tiêu thụ điện trực tiếp tại các xưởng: 6.982.117 kwh.

- Tiêu thụ hơi:

Tổng lượng hơi sử dụng năm 2020 là 11.471 tấn tương đương khoảng 7,628 tỷ đồng.

6.3. Tiêu thụ nước

a) Nguồn cung cấp nước và lượng nước sử dụng

- Công ty sử dụng nguồn nước cấp từ Khu công nghiệp Vĩnh Lộc.
- Tổng tiêu thụ nước của 2 xưởng sản xuất chính năm 2020 là 323.536 m³.

b) Tỷ lệ phần trăm và tổng lượng nước tái chế và tái sử dụng

- Tổng lượng nước được xử lý qua trạm xử lý nước thải là: 244.246 m³ đạt tiêu chuẩn B theo tiêu chuẩn Việt Nam.

Công ty không có lượng nước tái chế và tái sử dụng

6.4. Tuân thủ pháp luật về bảo vệ môi trường

- a) Số lần bị xử phạt vi phạm do không tuân thủ luật pháp và các quy định về môi trường: (không có).
- b) Tổng số tiền do bị xử phạt vi phạm do không tuân thủ luật pháp và các quy định về môi trường: (không có).

6.5. Chính sách liên quan đến người lao động

- a) Số lượng lao động, thu nhập trung bình đối với người lao động
- Số lượng lao động: 1.877 người
 - Thu nhập trung bình năm 2020: 13.996.000 đồng/người/tháng.
- b) Chính sách lao động nhằm đảm bảo sức khỏe, an toàn và phúc lợi của người lao động
- Chính sách phụ cấp độc hại và bồi dưỡng bằng hiện vật cho công nhân trực tiếp sản xuất.
 - Chính sách khen thưởng hàng tháng cho công nhân.
 - Chính sách hỗ trợ người lao động thuê nhà lưu trú Khu Công nghiệp Vĩnh Lộc.
 - Chính sách hỗ trợ lao động nữ đang nghỉ thai sản, đang nuôi con nhỏ dưới 12 tháng tuổi; người lao động nuôi con nhỏ dưới 6 tuổi.
 - Xây dựng thang bảng lương mới theo Nghị định 90/2019/NĐ-CP và thực hiện chuyển xếp lương theo quy định.
 - Chính sách tăng lương hàng năm từ 5% - 10% phù hợp với thị trường lao động.
- c) Hoạt động đào tạo người lao động:

Công tác đào tạo thực hiện với nhiều hình thức: tự tổ chức đào tạo nội bộ do giảng viên nội bộ của Công ty đào tạo; mời giảng viên bên ngoài về đào tạo tại Công ty; đưa nhân viên đi đào tạo bên ngoài thông qua các trường, các trung tâm đào tạo...

6.6. Báo cáo liên quan đến trách nhiệm đối với cộng đồng địa phương

CholimexFood đã đồng hành cùng người lao động vượt qua khó khăn do ảnh hưởng dịch Covid-19 và lũ lụt miền Trung với 3 đợt hỗ trợ cho 198 người, tổng số tiền 411 triệu đồng, phối hợp với Công đoàn chăm lo tốt cho người lao động có hoàn cảnh khó khăn.

Nhằm hướng đến sự phát triển bền vững, với mong muốn được đóng góp cho một xã hội tốt đẹp hơn, CholimexFood đã đi tiên phong trong các hoạt động vì cộng đồng: vận động cán bộ công nhân viên tham gia tham gia ngày hội hiến máu nhân đạo, phát động phong trào “tổng vệ sinh môi trường xanh-sạch-đẹp”, đặc biệt tích cực tham gia công tác xã hội từ thiện với tổng ngân sách 1,2 tỷ đồng, các hoạt động tiêu biểu:

- Trao Học bổng cho học sinh nghèo hiếu học tại TP. Trà Vinh
- Trao tặng 3 căn nhà “Đại Đoàn kết” tỉnh Tiền Giang
- Tài trợ cho bếp ăn từ thiện tại Bệnh viện Đa khoa Ninh Thuận

- Hỗ trợ các em học sinh Miền Trung bị lũ lụt tại 3 trường Tiểu học Hương Toàn, huyện Hương Trà, Thừa Thiên Huế
- Tài trợ cho quỹ học bổng Vừ A Dính.

III. Báo cáo và đánh giá của Ban Tổng giám đốc

1. Đánh giá kết quả hoạt động sản xuất kinh doanh năm 2020

a) Các chỉ tiêu tổng hợp:

TÊN ĐƠN VỊ	ĐƠN VỊ TÍNH	THỰC HIỆN NĂM 2019	NĂM 2020		% thực hiện so với KH 2020	% thực hiện 2020 so với 2019
			KẾ HOẠCH	THỰC HIỆN		
(A)	(B)	(1)	(2)	(3)	(4=3/2)	(5=3/1)
1. Tổng kim ngạch XNK	1.000 USD	25.640	26.000	27.720	106,6	108,1
2. Tổng doanh thu	triệu đồng	2.176.099	2.200.000	2.263.875	102,9	104,0
3. Sản lượng sauce-gia vị	1.000 chai	231.300	235.000	221.000	94,0	95,5
4. Sản lượng thực phẩm đông lạnh	Tấn	2.885	2.900	3.060	105,5	106,1
5. Lợi nhuận trước thuế	triệu đồng	208.531	160.000	223.322	139,6	107,1
6. Lợi nhuận sau thuế	nt	166.596	128.000	178.626	139,6	107,2
7. Tỷ suất LNST/Doanh thu thuần (ROS)	%	7,7	-	7,9	-	102,6
8. Lãi cơ bản trên CP (EPS)	đồng	16.454	-	20.950	-	127,3
9. Tỷ suất LNST/Vốn chủ sở hữu (ROE)	%	37,0	-	32,8	-	88,6
10. Quỹ phúc lợi	%/lợi nhuận sau thuế	5	5	5	100,0	100,0

b) Về thị trường:

Hoạt động kinh doanh xuất khẩu đã có những bứt phá mạnh mẽ trong việc tập trung khai thác sâu khách hàng hiện hữu song song với việc phát triển những thị trường mới trên cơ sở thể mạnh uy tín, chất lượng vượt trội, khả năng phát triển sản phẩm độc đáo, mang tinh hoa ẩm thực Châu Á phục vụ các thị trường khó tính như Châu Âu, Mỹ, Nhật.

Với chiến lược thị trường đúng hướng, doanh thu xuất khẩu năm 2020 đạt 644,2 tỷ đồng, đạt 107% kế hoạch, tăng trưởng 9% so với 2019, xuất 296 container thực phẩm đông lạnh, 329 container sauce - gia vị - nước chấm. Kết quả này đã tạo lực kéo quan trọng cho cả khối kinh doanh toàn công ty.

Cholimexfood tiếp tục giữ vị thế dẫn đầu trong ngành hàng sauce, gia vị. Doanh thu nội địa năm 2020 ghi nhận mức 1.619,675 tỷ đồng, đạt 101% so với kế hoạch, tăng trưởng 2% so với năm 2019. Độ bao phủ rộng khắp cả nước với khoảng 80.000 quầy bán lẻ, hơn 4.000 nhà hàng, chuỗi thức ăn nhanh và quán ăn cùng với hơn 5.000 siêu thị

trên toàn quốc như COOP, Mega Market, Big C, Aeon, Vinmart, Lottemart, Bách Hóa Xanh ...

CholimexFood đã chứng tỏ là một thương hiệu năng động khi liên tục tung ra thị trường những sản phẩm theo hướng công nghiệp tiện dụng, xâm nhập sâu hơn vào ngành hàng gia vị- nước chấm và thực phẩm đông lạnh:

- Xốt bò kho, xốt bunn bò
- Nước mắm 40 độ đậm
- Nước mắm ăn liền, nước mắm chay ăn liền
- Bánh xếp Nhật
- Chả giò xộp chay

Động lực chính giúp CholimexFood ghi nhận sự phát triển vững vàng, ổn định đến từ sự đột phá của tất cả các lĩnh vực từ hoạt động bán hàng, dịch vụ cũng như quảng bá thương hiệu, truyền thông. Các hoạt động sampling, trưng bày được triển khai đồng loạt trên tất cả các kênh, quảng cáo poster và TV thang máy tòa nhà, sân bay. Đáng chú ý là các hoạt động tài trợ cho gameshow “Ẩm thực kỳ thú”, liên kết với trường “Cao đẳng Du lịch Huế” tổ chức hội thi “tìm kiếm sứ giả ẩm thực Huế” và Hội đầu bếp tổ chức hội thi “Món ngon Phú Quốc” đã thu hút được sự quan tâm của người tiêu dùng đặc biệt là sinh viên ngành ẩm thực và các đầu bếp chuyên nghiệp. Bên cạnh đó, hệ thống DMS được khai thác sâu rộng tạo động lực mạnh mẽ cho chuỗi phân phối ngày càng phát triển theo hướng chuyên nghiệp, hiệu quả.

c) Về sản xuất:

Đằng sau kết quả kinh doanh nổi trội không thể không kể đến vai trò quyết định của hoạt động sản xuất với nỗ lực hết sức to lớn trong việc quản trị nhân sự khi số lượng lao động sử dụng khá lớn, vấn đề đảm bảo an toàn y tế và lao động tại nơi làm việc, phân chia lao động hợp lý vừa duy trì sản xuất:

- Sản lượng sauce-gia vị- nước chấm: 221 triệu chai, đạt 94% kế hoạch.
- Sản lượng thực phẩm đông lạnh: 3.060 tấn, đạt 106% kế hoạch.

Công ty đã có những bước bứt phá ngoạn mục cả về qui mô sản xuất, chủng loại sản phẩm uy tín thương hiệu. Động lực của sự phát triển chính là công tác đầu tư:

- Dự án Văn phòng số trở thành động lực cho quá trình số hóa diễn ra mạnh mẽ trên tất cả các lĩnh vực trong tương lai.
- Cải tạo, mở rộng nhà xưởng đáp ứng yêu cầu tăng trưởng.
- Đầu tư các máy móc thiết bị tự động tại các công đoạn giúp tăng năng suất, giảm lao động thủ công.

2. Tình hình tài chính

a) Tình hình tài sản:

Tổng tài sản đầu kỳ 864,70 tỷ đồng, cuối kỳ là 1.011,34 tỷ đồng tăng 17,02%. Tỷ lệ doanh thu thuần trên tổng tài sản năm 2019 là 251,6%, năm 2020 là 223,8%.

b) Tình hình nợ phải trả:

Tình hình nợ phải trả của Công ty đến 31/12/2020 diễn biến bình thường, không có nợ phải trả quá hạn.

Hệ số thanh toán ngắn hạn năm 2020 là 1,62 >1 cho thấy khả năng thanh toán ngắn hạn của công ty là tương đối tốt, tài sản ngắn hạn của Công ty đã đảm bảo được khả năng để thanh toán nợ ngắn hạn.

3. Kế hoạch sản xuất kinh doanh 2021

a) Dự báo tình hình:

Năm 2021 nền kinh tế vẫn còn nhiều khó khăn do dịch bệnh Covid-19 diễn biến phức tạp. Tuy nhiên, Việt Nam sẽ hưởng lợi từ các hiệp định thương mại tự do, dòng vốn đầu tư trực tiếp nước ngoài (FDI) ổn định và công nghệ sẽ dẫn đầu quá trình phục hồi. Dự báo tăng trưởng kinh tế năm 2021 vẫn ở mức 6%.

Bên cạnh những tác động tiêu cực của dịch bệnh đến tình hình kinh doanh của các doanh nghiệp, CholimexFood ghi nhận những tín hiệu hồi phục từ các thị trường xuất khẩu và nội địa.

b) Chỉ tiêu kế hoạch sản xuất kinh doanh 2021:

TÊN ĐƠN VỊ	ĐƠN VỊ TÍNH	THỰC HIỆN NĂM 2020	KẾ HOẠCH NĂM 2021	TỈ LỆ TĂNG TRƯỞNG (%)
(A)	(B)	(1)	(2)	(3=2/1)
1. Tổng kim ngạch XNK	1.000 USD	27.720	30.600	110,4
2. Tổng doanh thu	triệu đồng	2.263.874	2.500.000	110,4
3. Sản lượng sauce-gia vị	1.000 chai	221.000	250.000	113,1
4. Sản lượng thực phẩm đông lạnh	Tấn	3.060	3.500	114,4
5. Lợi nhuận trước thuế	triệu đồng	223.322	230.000	103,0
6. Lợi nhuận sau thuế	nt	178.626	184.000	103,0
7. Quỹ phúc lợi	% / lợi nhuận sau thuế	5	5	100,0

c) Giải pháp để thực hiện:

- Tiếp tục đầu tư, nâng cao năng lực sản xuất đáp ứng nhu cầu tăng trưởng.
- + Về cơ sở hạ tầng: sắp xếp lại mặt bằng sản xuất và văn phòng để tối ưu hóa diện tích sử dụng.
- + Về máy móc thiết bị: đầu tư cải tiến công nghệ, mua sắm các máy móc thiết bị mới để tăng năng suất.
- + Ưu tiên công tác ứng dụng công nghệ, các phần mềm để hỗ trợ công tác quản trị: áp dụng chính thức văn phòng số, đầu tư phần mềm quản lý kho, sản xuất, tiền lương.

- + Tổng chi phí đầu tư khoảng từ 22 tỷ đến 25 tỷ đồng.
- Ưu tiên thu hút, đào tạo, phát triển nguồn nhân lực: tiếp cận nhiều nguồn tuyển dụng lao động, chú trọng việc đào tạo hội nhập, tay nghề và chuyên môn phối hợp với các chính sách đãi ngộ lao động.
- Tiếp tục thực hiện cải tiến bao bì, sản phẩm phù hợp với thị trường, cải tiến qui trình sản xuất sau khi đầu tư máy móc thiết bị.
- Áp dụng các giải pháp tiết kiệm điện, nước, hơi nhằm nâng cao hiệu quả và hướng tới sản xuất bền vững.

4. Báo cáo đánh giá liên quan đến trách nhiệm về môi trường và xã hội của công ty

a) Đánh giá liên quan đến các chỉ tiêu môi trường:

Thực hiện tốt những qui định của pháp luật về bảo vệ môi trường, đảm bảo nguyên tắc của Công ty là sản xuất hài hòa với môi trường và xã hội, cụ thể:

- Thực hiện bảo trì bảo dưỡng định kỳ hệ thống xử lý nước thải để đảm bảo đạt tiêu chuẩn qui định trước khi thải ra môi trường, vận dụng nhiều biện pháp để thu gom phân loại và giao cho đơn vị có chức năng xử lý các chất thải rắn (thông thường và nguy hại).
- Xây dựng môi trường xanh, sạch, đẹp tại cơ quan.
- Thường xuyên tuyên truyền, giáo dục, vận động người lao động tham gia bảo vệ môi trường cùng doanh nghiệp.

b) Đánh giá liên quan đến vấn đề người lao động:

Với phương châm “con người là tài sản lớn nhất của Công ty” nên Ban lãnh đạo luôn coi trọng công tác chăm lo về vật chất và tinh thần cho người lao động, tạo cho họ sự yên tâm để gắn bó lâu dài với đơn vị. Hai đoàn thể là Công đoàn và Đoàn Thanh niên luôn được tạo điều kiện thuận lợi và ngày càng nâng cao hiệu quả hoạt động.

Công ty tổ chức đối thoại giữa người lao động và người sử dụng lao động định kỳ mỗi quý/lần. Thỏa ước lao động tập thể được ký kết tại Hội nghị người lao động được tổ chức hằng năm với những lợi ích cho người lao động cao hơn luật.

Công tác an toàn vệ sinh lao động luôn được công ty quan tâm thông qua các hoạt động cụ thể: khám sức khỏe định kỳ cho người lao động; công ty có phòng y tế để phục vụ cho người lao động; tổ chức tập huấn sơ cấp cứu tại chỗ cho đội sơ cấp cứu và an toàn vệ sinh viên; thực hiện đo kiểm môi trường lao động; trang bị đầy đủ bảo hộ lao động.

c) Đánh giá liên quan đến trách nhiệm của doanh nghiệp đối với cộng đồng địa phương:

Chính sách của công ty đề ra là “đặt lợi ích sức khỏe của người tiêu dùng lên trên hết” nên việc đảm bảo an toàn vệ sinh thực phẩm là nguyên tắc hàng đầu, phải tuân thủ theo qui trình sau:

- Kiểm soát chặt chẽ nguồn gốc và chất lượng các nguyên phụ liệu đầu vào, duy trì các hệ thống quản lý chất lượng theo tiêu chuẩn ISO 9001:2015, ISO 22000:2007, BRC, ASC, Halal, Kosher . . trách nhiệm xã hội BSCI, ETI.

- Cung cấp thông tin đầy đủ về thành phần, hướng dẫn sử dụng, hạn sử dụng trên bao bì sản phẩm.
- Công ty đã thu hút, tạo việc làm và thu nhập ổn định cho hơn 1.800 lao động.
- Hằng năm, Công ty vận động người lao động cùng với doanh nghiệp đóng góp cho các quỹ từ thiện xã hội.

IV. Đánh giá của Hội đồng quản trị về hoạt động của Công ty

1. Đánh giá của Hội Đồng Quản Trị về hoạt động của Công ty:

Thực hiện phê duyệt của Đại hội đồng cổ đông thường niên năm 2020, Hội đồng quản trị đã tập trung chỉ đạo Ban Điều Hành thực hiện các giải pháp để hoàn thành những chỉ tiêu sản xuất kinh doanh với những kết quả rất khả quan trong bối cảnh khó khăn do ảnh hưởng của Dịch Covid-19. Tổng doanh thu đạt 2.264 tỷ đồng, vượt 3% kế hoạch, tăng trưởng 4% so với năm 2019. Đặc biệt lợi nhuận trước thuế ghi nhận mức tăng trưởng rất cao khi 223 tỷ đồng, vượt 39% kế hoạch, tăng trưởng 7% so với năm 2019. Hội đồng quản trị chỉ đạo Ban điều hành chú trọng công tác đầu tư cải tạo cơ sở hạ tầng để tối ưu hóa diện tích sử dụng, trang bị máy móc thiết bị hiện đại nhằm liên tục nâng cao chất lượng và tăng trưởng về sản lượng. Với kết quả này, Công ty đảm bảo thực hiện nghĩa vụ với ngân sách nhà nước, quyền lợi cho khách hàng, cổ đông và người lao động.

2. Đánh giá của Hội đồng quản trị về hoạt động của Ban Tổng giám đốc Công ty:

Hoạt động giám sát của Hội đồng Quản trị được thực hiện theo Quy chế hoạt động của Hội đồng quản trị và Điều lệ Công ty thông qua các báo cáo về tình hình triển khai thực hiện Nghị quyết và quyết định của Hội đồng Quản trị. Công tác giám sát tuân thủ các chỉ đạo của Hội đồng quản trị được thực hiện một cách chặt chẽ, thường xuyên và làm rõ trách nhiệm.

Thông qua các cuộc họp Hội đồng quản trị, Tổng giám đốc đã báo cáo tình hình hoạt động sản xuất kinh doanh hàng quý cũng như phương hướng hoạt động trong thời gian tới và xin ý kiến chỉ đạo của Hội đồng quản trị qua đó đưa ra giải pháp đối với những vấn đề gặp khó khăn, vướng mắc.

Dưới sự chỉ đạo của Hội đồng quản trị, Ban Tổng giám đốc đã hoàn thành tốt vai trò của mình thể hiện qua các giải pháp điều hành kịp thời, linh hoạt. Ban điều hành đã khẩn trương, nghiêm túc xây dựng, triển khai nhiệm vụ cụ thể trong từng thời kỳ đến từng thành viên Ban điều hành, chỉ đạo từng đơn vị thực hiện, có báo cáo đầy đủ, kịp thời đến Hội đồng Quản trị về kết quả thực hiện nhiệm vụ, quyền hạn được giao theo định kỳ và khi có yêu cầu. Các chỉ đạo của Hội đồng Quản trị luôn được Ban điều hành và các đơn vị xác định là nhiệm vụ trọng tâm, cấp bách để tập trung, chú trọng thực hiện. Kết quả đạt được trên tất cả các lĩnh vực từ sản xuất đến kinh doanh đã tiếp tục duy trì và củng cố được lòng tin từ đối tác, khách hàng và cổ đông.

3. Kế hoạch, định hướng của Hội đồng Quản trị:

Tăng trưởng kinh tế Việt Nam có thể đạt trên 6% trong năm 2021 và nền kinh tế về cơ bản vẫn duy trì các yếu tố tăng trưởng trung dài hạn. Động lực chính dẫn dắt tăng trưởng là sự hồi phục của tiêu dùng nội địa trên cơ sở kinh tế trong nước ổn định và kiểm soát tốt dịch bệnh, khả năng tăng trưởng mạnh mẽ trở lại của dòng vốn FDI và hoạt động xuất khẩu, cùng với sự hỗ trợ đến từ đầu tư công.

Tuy nhiên, triển vọng tăng trưởng sẽ tiếp tục đối mặt với những khó khăn khi tình hình dịch bệnh trên toàn cầu nhiều khả năng sẽ còn kéo dài trong phần lớn năm nay. Ngoài ra rủi ro lớn cũng đến từ sức ép từ phía Mỹ về vấn đề thương mại.

Từ những đánh giá, dự báo của nền kinh tế như trên, Hội đồng quản trị định hướng năm 2021 tập trung vào các giải pháp phát triển thị trường nội địa, xuất khẩu, nâng cao năng suất chất lượng sản phẩm và công tác quản lý theo hướng chuyên nghiệp, hiệu quả, cụ thể như sau:

- Triển khai thực hiện Nghị quyết của Đại hội đồng Cổ đông thường niên năm 2021, phát huy vai trò định hướng, xây dựng chiến lược sản xuất kinh doanh phù hợp trong từng thời điểm, kịp thời chỉ đạo, giám sát các hoạt động của Công ty, Ban điều hành trong việc quản lý công ty.
- Đẩy mạnh hoạt động quảng bá thương hiệu, tìm kiếm thị trường tiềm năng mới, phát triển mặt hàng mới, mở rộng phát triển mặt hàng truyền thống kết hợp với việc nâng cao chất lượng sản phẩm để đáp ứng yêu cầu ngày càng cao của khách hàng.
- Tiếp tục thực hiện các dự án cải tạo, tái cấu trúc mặt bằng sản xuất, đầu tư thêm máy móc thiết bị hiện đại để nâng cao năng lực sản xuất và năng suất lao động, là cơ sở giảm giá thành sản phẩm.
- Tăng cường công tác dự báo, tiếp tục nâng cao năng lực quản trị tài chính, đảm bảo tài chính toàn Công ty an toàn, hiệu quả.
- Đầu tư các phần mềm quản trị nhằm cải tiến hệ thống quản trị theo hướng chặt chẽ, tiên tiến, đáp ứng đủ lực cho việc quản trị công ty theo định hướng phát triển.
- Tiếp tục nâng cao đời sống và thu nhập cho người lao động, hoàn thiện môi trường làm việc để CholimexFood luôn là môi trường hấp dẫn và nâng cao sức sáng tạo, cống hiến và gắn bó của người lao động với Công ty.
- Chỉ đạo việc công bố thông tin doanh nghiệp theo đúng quy định của pháp luật hiện hành.
- Tiếp tục duy trì và đẩy mạnh mọi mặt hoạt động khác của HĐQT theo đúng quyền hạn và trách nhiệm của mình, kịp thời khắc phục những mặt yếu kém chưa làm được nhằm cùng với Ban Tổng giám đốc Công ty phấn đấu đưa Công ty ngày càng phát triển xứng đáng với mong muốn của Đại hội đồng cổ đông Công ty.

V. Báo cáo tài chính

(xem Báo cáo Kiểm toán đính kèm) *M2*

Xác nhận của đại diện theo pháp luật
của Công ty



Điệp Nam Hải