



04/2021

# BÁO CÁO THƯỜNG NIÊN 2020



**Dongwon**  
Systems



**CÔNG TY CỔ PHẦN BAO BÌ NHỰA TÂN TIẾN**

Lô II, Cụm 4, Đường CN13, KCN Tân Bình, TP. HCM



## I. THÔNG TIN CHUNG

### 1. Thông tin khái quát

Tên giao dịch: **CÔNG TY CỔ PHẦN BAO BÌ NHỰA TÂN TIẾN**

Giấy chứng nhận đăng ký doanh nghiệp số: 0300391040

Vốn điều lệ: 150,000,000,000 đồng

Địa chỉ: Lô II4-II5-II10-II11, Cụm 4, Nhóm CN II, Khu công nghiệp Tân Bình, Đường số 13, Phường Tây Thạnh, Quận Tân Phú, Thành phố Hồ Chí Minh, Việt Nam

Số điện thoại: 028. 38 160 777

Số fax: 028. 38 160 888

Website: <https://tapack.com/>

Sàn giao dịch: Upcom

Mã chứng khoán: **TTP**

### 2. Quá trình hình thành và phát triển

Thành lập từ năm 1966, Công ty Cổ phần Bao bì nhựa Tân Tiến với tên gọi ban đầu là Việt Nam Nhựa dẻo Công ty (Simplast). Trải qua quá trình dài hình thành và phát triển, Công ty Cổ phần Bao bì nhựa Tân Tiến là công ty sản xuất bao bì nhựa mềm đầu tiên của Việt Nam trong lĩnh vực kinh doanh: Sản xuất và cung ứng sản phẩm bao bì nhựa mềm phức hợp. Với quy mô công ty tại Thành phố Hồ Chí Minh lên đến 50,000 m<sup>2</sup> kết hợp nhiều năm kinh nghiệm, công ty đã và đang trở thành một trong những nhà sản xuất bao bì hàng đầu Việt Nam và tầm nhìn đến năm 2025 sẽ là một trong những nhà sản xuất bao bì hàng đầu Đông Nam Á.

Công ty Cổ phần Bao bì nhựa Tân Tiến luôn tập trung vào lĩnh vực nghiên cứu phát triển, đầu tư trang thiết bị máy móc hiện đại và ứng dụng những công nghệ mới nhất trong ngành in, ghép và thổi màng để tạo ra giá trị cho đối tác bằng các giải pháp bao bì linh hoạt, sáng tạo, cải tiến liên tục nhằm nâng cao chất lượng cuộc sống và chia sẻ trách nhiệm môi trường.

Bên cạnh đó, vào tháng 10/2015, Công ty Cổ phần bao bì nhựa Tân Tiến chính thức sở hữu bởi tập đoàn Dongwon Systems – Tập đoàn hàng đầu Hàn Quốc được thành lập vào năm 1977 trong lĩnh vực nguyên vật liệu đóng gói bao bì như bao bì phức hợp, chai, vỏ lon, vỏ hộp, màng công nghiệp, màng nhôm. Thông qua sự phối hợp chặt chẽ giữa Công ty Cổ phần Bao bì nhựa Tân Tiến và Tập đoàn Dongwon Systems, Công ty hứa hẹn sẽ phát triển thành công rực rỡ hơn nữa trong nhiều năm tiếp theo.

### 3. Ngành nghề và địa bàn kinh doanh

Ngành nghề kinh doanh chính: Sản xuất và kinh doanh sản phẩm bao bì nhựa mềm phức hợp.

Địa bàn kinh doanh:

- Trụ sở chính: Lô II4-II5-II10-II11, Cụm 4, Nhóm CN II, Khu công nghiệp Tân Bình, Đường số 13, Phường Tây Thạnh, Quận Tân Phú, Thành phố Hồ Chí Minh, Việt Nam.
- Chi nhánh Bắc Ninh: Đường TS5, Khu công nghiệp Tiên Sơn, Phường Đồng Nguyên, Thị xã Từ Sơn, Tỉnh Bắc Ninh, Việt Nam.

### 4. Thông tin về mô hình quản trị, tổ chức kinh doanh và bộ máy quản lý

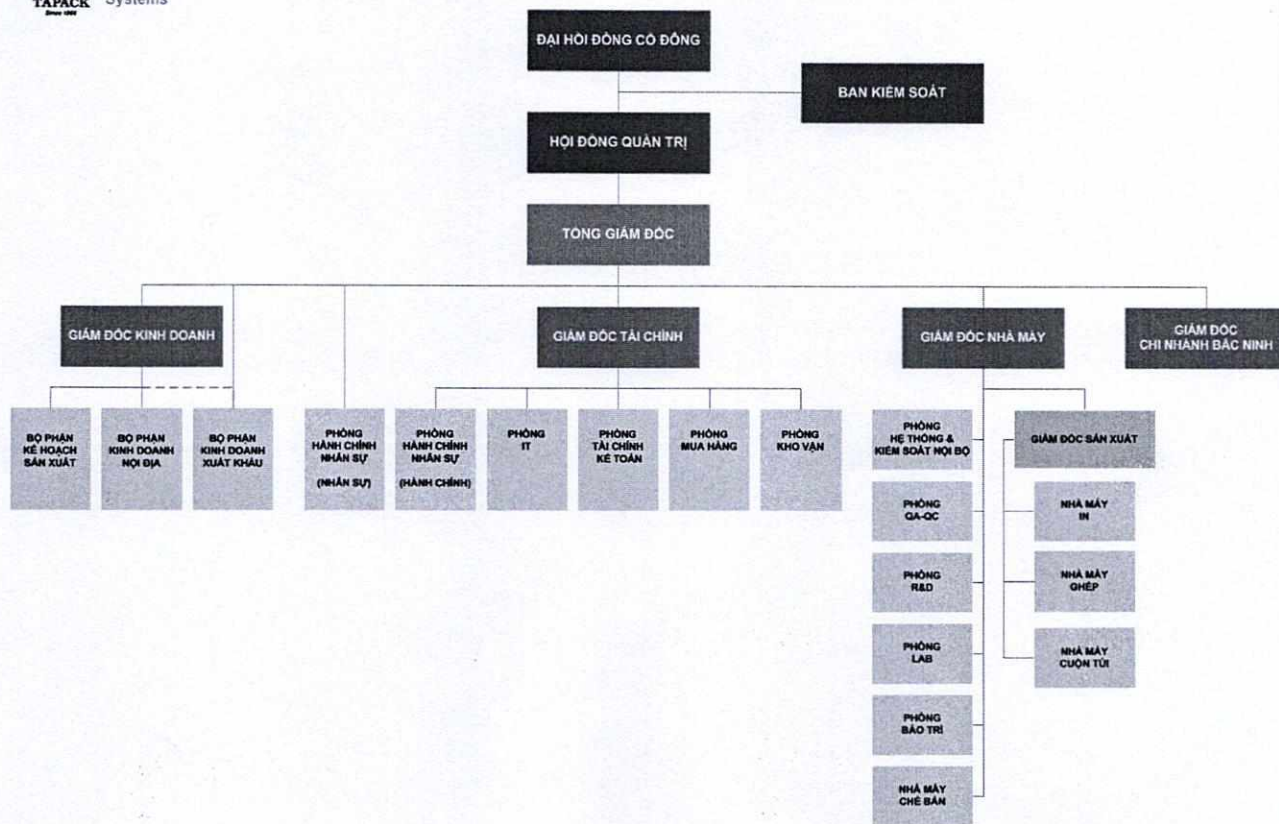
Mô hình quản trị: Đại hội đồng cổ đông, Hội đồng quản trị, Ban kiểm soát và Tổng giám đốc.

Cơ cấu bộ máy quản lý:



**SƠ ĐỒ TỔ CHỨC**

-2021-



Các bên liên quan:

STT	Tên tổ chức	Mối quan hệ với TTP	Địa chỉ	Tỷ lệ cổ phần sở hữu tại TTP (*)
<b>TỔ CHỨC</b>				
1	Dongwon Systems Corporation	Cổ đông lớn	Hàn Quốc	97,83%
2	Dongwon Enterprise Co., Ltd	Công ty cùng tập đoàn	Hàn Quốc	0%
3	Minh Viet Packaging Co. Ltd	Công ty cùng tập đoàn	Việt Nam	0%

\* Tỷ lệ % trên tổng số lượng cổ phần đang lưu hành có quyền biểu quyết.

**5. Định hướng phát triển**

Công ty không ngừng phát triển các hoạt động sản xuất, thương mại và dịch vụ trong phạm vi ngành, nghề kinh doanh đã đăng ký nhằm mục đích tối đa hóa lợi nhuận, nâng cao giá trị Công ty đồng thời không ngừng nâng cao thu nhập, điều kiện làm việc cho người lao động, huy động và sử dụng vốn của các nhà đầu tư một cách hiệu quả nhất. Ban lãnh đạo, các cổ đông và toàn bộ nhân viên quyết tâm đưa Công ty phát triển hòa nhập vào nền kinh tế khu vực và toàn cầu.

Với mục tiêu trở thành một nhà sản xuất bao bì chuyên nghiệp hàng đầu, Công ty đã và đang tạo ra giá trị cho đối tác, khách hàng thông qua các giải pháp bao bì sáng tạo, cải tiến liên tục nhằm nâng cao chất lượng cuộc sống và chia sẻ trách nhiệm bảo vệ môi trường. Công ty luôn tập trung vào lĩnh vực nghiên cứu và phát triển, đầu tư trang thiết bị máy móc hiện đại cũng như ứng dụng những công nghệ mới nhất trong ngành in, ghép và thổi màng vào hoạt động sản xuất để sản xuất những sản phẩm bao bì đặc biệt đáp ứng



yêu cầu của khách hàng. Ngoài ra, Công ty còn nghiên cứu để đưa ra các giải pháp bao bì nhằm mục đích bảo vệ môi trường như hoạt động thu hồi dung môi, sử dụng keo không dung môi hoặc sử dụng keo gốc nước, mực in không toluene, giảm độ dày bao bì hay việc sản xuất bao bì sinh học,...

Thông qua việc cam kết duy trì hệ thống quản lý tích hợp bao gồm: Hệ thống quản lý chất lượng ISO 9001:2015, Hệ thống quản lý môi trường ISO 14001:2015, Hệ thống quản lý An toàn sức khỏe nghề nghiệp ISO 45001:2018, Hệ thống quản lý phòng thí nghiệm ISO 17025:2017, Hệ thống quản lý an toàn thực phẩm FSSC 22000 v.5, Tiêu chuẩn Trách nhiệm xã hội SA 8000:2014, Công ty hướng đến chiến lược phát triển bền vững, ổn định, đồng bộ dài hạn nhằm mang lại giá trị tốt nhất cho khách hàng nói riêng và cộng đồng nói chung.

## 6. Rủi ro và thách thức

Năm 2020 là năm dịch bệnh COVID-19 diễn tiến phức tạp trên quy mô toàn cầu, việc này mang lại nhiều khó khăn thách thức và rủi ro ảnh hưởng trực tiếp đến hoạt động sản xuất kinh doanh của TTP, đặc biệt là đối với xuất nhập khẩu hàng hóa, nguyên vật liệu, đối với công tác tuyển dụng nhân sự cũng như quy mô và nhu cầu của thị trường bị thu hẹp.

## II. BÁO CÁO CỦA HỘI ĐỒNG QUẢN TRỊ VỀ TÌNH HÌNH SẢN XUẤT KINH DOANH NĂM 2020

### 1. Tình hình hoạt động sản xuất kinh doanh

2020 là một năm đầy biến động với sự ảnh hưởng của COVID-19, tuy nhiên GDP của Việt Nam vẫn tăng trưởng dương ở mức 2,91% và ghi nhận mức tăng trưởng tích cực trong các lĩnh vực hoạt động công nghiệp chính. Với kết quả này, Việt Nam đã đạt được một trong những mức tăng trưởng (tốc độ) cao nhất trong một năm mà nhiều quốc gia khác vẫn đang chịu sự suy thoái sâu sắc.

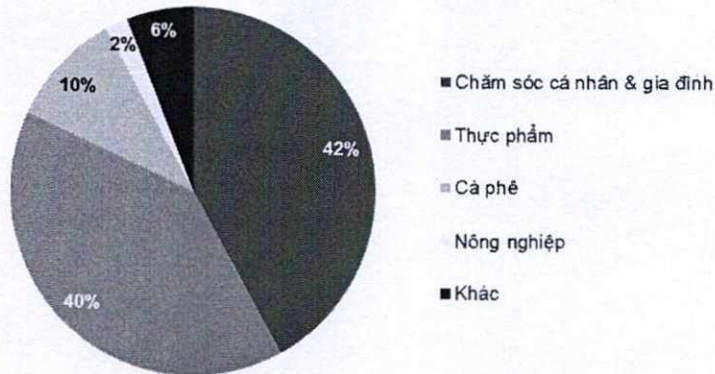
Về phía TTP, năm 2020 - năm thứ 5 dưới sự quản lý của Dongwon Systems Corporation, Công ty đã tạo thêm sự tin tưởng và khẳng định thương hiệu của mình trên thị trường, đặc biệt là khách hàng đã phản hồi tích cực về chất lượng và dịch vụ cũng như môi trường sản xuất đã thay đổi đáng kể. Ngoài ra, Tân Tiến cũng đối mặt với sự cạnh tranh của các đối thủ có vốn đầu tư của nước ngoài đã và đang mở rộng sản xuất ở thị trường Việt Nam như Batico (SCG Thái Lan), Huhtamaki (Phần Lan), DNP (Nhật), Saigon Trapaco (Meiwa Nhật Bản), Ngaimee (Malaysia), Accredo (Mỹ), các đối thủ trong nước cũng đầu tư mở rộng và giá nguyên liệu liên tục tăng nhưng vì sự cạnh tranh giá tăng rất ít, công ty đã đẩy mạnh việc phát triển kinh doanh để giữ và tăng trưởng thị trường trong nước và xuất khẩu tuy có phần hạn chế vì lý do dịch bệnh. Ngoài ra, Công ty liên tục cải thiện và nâng cấp đầu tư thiết bị hỗ trợ kiểm soát chất lượng, nâng cao vai trò ý thức trách nhiệm người vận hành, tổ chức sản xuất hợp lý có hiệu quả, xây dựng chiến lược dự trữ nguyên vật liệu chính phù hợp với từng giai đoạn sản xuất kinh doanh, tăng năng suất lao động, kiểm soát tốt các chi phí bán hàng, quản lý doanh nghiệp, chi phí tài chính, đẩy mạnh phát triển khách hàng...

Do đó kết quả sản xuất kinh doanh năm 2020 đã có doanh thu tăng trưởng 1,0% so với 2019 và lợi nhuận sau thuế năm 2020 tăng 29,8% so với 2019.

STT	Ngành hàng chủ lực	Doanh thu 2020 (tỷ đồng)	Tỷ lệ
1	Chăm sóc cá nhân & gia đình	742	42%
2	Thực phẩm	714	40%
3	Cà phê	178	10%
4	Nông nghiệp	33	2%
5	Khác	114	6%
Tổng cộng		1.781	100%



**DANH MỤC SẢN PHẨM 2020**



**2. Tổ chức và nhân sự**

**Ban điều hành**

STT	Thành viên BGD	Năm sinh	Chức vụ	Trình độ chuyên môn	Tỷ lệ sở hữu cổ phần tại TTP
1	Ông Jo, Jeong Kook	1962	Tổng Giám đốc	Đại học	0%
2	Ông Lee, Sehoon	1975	Giám đốc Tài chính	Đại học	0%
3	Ông Cho, Hyonwoo	1968	Giám đốc Nhà máy	Đại học	0%

**Kế toán trưởng**

STT	Họ và tên	Năm sinh	Trình độ chuyên môn	Tỷ lệ sở hữu cổ phần tại TTP
1	Bà Trần Thị Thủy Tiên	1982	Thạc sĩ Kinh tế Chứng chỉ Kế toán trưởng	0%

**Công nhân viên**

Tổng số lao động của Công ty đến cuối năm 2020 là 850 người, trong đó:

- Trình độ đại học và cao đẳng : 244 người chiếm 28,7%
- Trung cấp, công nhân kỹ thuật : 178 người chiếm 20,9%
- Tốt nghiệp PTTH, có tay nghề : 428 người chiếm 50,4%

Chế độ chính sách và đãi ngộ dành cho công nhân viên theo quy chế của Công ty, không có nhiều thay đổi so với các năm trước.

**3. Tình hình đầu tư và thực hiện các dự án**

Trong năm 2020, Công ty đã thực hiện các dự án đầu tư theo kế hoạch cho việc nâng cao năng lực sản xuất, giảm chi phí hao trong sản xuất, nâng cao chất lượng sản phẩm. Các máy móc, thiết bị mới đầu tư đã đưa vào vận hành và khai thác tốt góp phần tăng năng lực sản xuất và chất lượng sản phẩm của công ty, đáp ứng được nhu cầu ngày càng tăng cả về số lượng và chất lượng của khách hàng.

Năm 2020, Công ty tiến hành đầu tư các trang thiết bị cụ thể như sau:



Đơn vị tính: đồng

STT	Tên dự án	Tổng mức đầu tư thực hiện
1	Nhà cửa, vật kiến trúc	0
2	Máy móc thiết bị	84.410.128.329
3	Phương tiện vận tải, thiết bị truyền dẫn	1.245.898.000
4	Thiết bị, dụng cụ quản lý, các đầu tư khác	1.671.120.102
5	Tài sản cố định vô hình	1.163.063.000
<b>Tổng cộng</b>		<b>88.490.209.431</b>

#### 4. Tình hình tài chính

Một số chỉ tiêu tài chính

STT	Chỉ tiêu	Năm 2019	Năm 2020	% tăng giảm
1	Tổng giá trị tài sản	1.348.780.434.199	1.516.672.808.212	12,4%
2	Doanh thu thuần	1.763.522.792.540	1.780.831.095.384	1,0%
3	Lợi nhuận từ hoạt động kinh doanh	145.365.719.216	184.615.723.051	27,0%
4	Lợi nhuận khác	(3.571.613.239)	(2.626.046.150)	(26,5%)
5	Lợi nhuận trước thuế	141.794.105.977	181.989.676.901	28,3%
6	Lợi nhuận sau thuế	111.806.023.775	145.164.198.460	29,8%
7	Tỷ lệ trả cổ tức	5%	5%	

STT	CÁC CHỈ SỐ TÀI CHÍNH	2019	2020
1	Tỷ suất LN gộp trên doanh thu (Gross Profit Margin)	12,87%	13,91%
2	Tỷ suất lợi nhuận KD chính trên DT (Operating Margin)	8,24%	10,37%
3	Tỷ suất LN trước thuế, lãi, KH trên DT (EBITDA Margin)	10,77%	12,84%
4	Tỷ suất LN trước thuế trên DT (Pre-tax Margin)	8,04%	10,22%
5	Tỷ suất lợi nhuận ròng trên DT (Net Margin ratio)	6,34%	8,15%
6	Tỷ lệ thuế TNDN (Effective CIT Rate)	20,00%	20,00%
7	Tỷ lệ CP Bán hàng trên DT (Selling Expenses/Sales)	2,86%	2,51%
8	Tỷ lệ CP QL DN trên DT (Admin Expenses/Sales)	2,51%	2,34%



## 5. Cơ cấu cổ đông, thay đổi vốn đầu tư của chủ sở hữu

Tổng số cổ phần: 14.999.998 cổ phần. Trong đó:

- Cổ phiếu quỹ: 1.482.228 cổ phiếu
- Cổ phần phổ thông tự do chuyển nhượng: 13.517.770 cổ phần

Cơ cấu cổ đông:

Cổ đông	Số lượng cổ đông	Số lượng cổ phần	Tỷ lệ %
Cổ đông lớn	01	13.224.518	88,16%
Cổ đông nhỏ	436	293.252	1,96%
Cổ đông trong nước	398	283.385	1,89%
Cá nhân	383	273.235	1,82%
Tổ chức	15	10.150	0,07%
Cổ đông nước ngoài	39	13.234.385	88,23%
Cá nhân	33	8.647	0,06%
Tổ chức	06	13.225.738	88,17%
Cổ phiếu quỹ	-	1.482.228	9,88%
<b>Tổng cộng</b>	<b>437</b>	<b>14.999.998</b>	<b>100%</b>

(i) Tỷ lệ sở hữu nước ngoài tối đa: 100%.

(ii) Thông tin theo Danh sách cổ đông của năm 2020 gần nhất được chốt vào ngày 11/05/2020.

## 6. Báo cáo tác động liên quan đến môi trường

### Tác động lên môi trường

Tổng phát thải khí nhà kính (GHG): 18.190.624 kg CO<sub>2</sub>/năm.

STT	Nguồn	Khối lượng phát thải kg CO <sub>2</sub> /năm	Tỷ lệ %
1	Điện	14.914.816	81,992%
2	Dầu DO	29.528	0,162%
3	GAS	29.170	0,160%
4	Xe vận chuyển	3.217.110	17,686%
<b>18.190.624</b>			<b>100%</b>

Các sáng kiến và biện pháp giảm thiểu phát thải khí nhà kính:

- Tắt đèn ở những vị trí không sử dụng.
- Sử dụng đèn led hiệu suất cao.
- Tắt màn hình máy tính khi ra ngoài.



### **Quản lý nguồn nguyên vật liệu**

Tổng lượng nguyên vật liệu được sử dụng để sản xuất và đóng gói các sản phẩm và dịch vụ chính của tổ chức trong năm bao gồm:

- Hạt nhựa: 10.854 tấn/ năm.
- Màng: 20.231 tấn/ năm.
- Mực in: 1.063 tấn/ năm.

Với đặc thù sản phẩm bao bì chất lượng cao, hiện tại Công ty không tái chế nguyên vật liệu đã qua sử dụng để sản xuất sản phẩm và dịch vụ chính của Công ty.

### **Tiêu thụ năng lượng**

Năng lượng tiêu thụ: 25.575.808 KWh điện/ năm + 10.896 kg dầu DO/ năm + 9.720 kg Gas/ năm. Năng lượng tiết kiệm được thông qua các sáng kiến sử dụng năng lượng hiệu quả có thể kể đến việc tiết kiệm 03% năng lượng điện thông qua các hành động thực tiễn như: tắt điện không cần thiết, tắt màn hình máy tính khi không sử dụng,... việc báo cáo sáng kiến tiết kiệm năng lượng được Công ty thực hiện định kỳ thông qua Báo cáo kiểm toán năng lượng định kỳ.

### **Mức tiêu thụ nước của các hoạt động kinh doanh**

Nguồn cung cấp nước và lượng nước sử dụng của Công ty trong năm 2020 là Nước thủy cục với lượng nước 2.400 m<sup>3</sup>/ tháng. Hiện tại Công ty không sử dụng nước tái chế và tái sử dụng nước.

### **Tuân thủ pháp luật về bảo vệ môi trường**

Việc tuân thủ pháp luật về bảo vệ môi trường luôn được Công ty quan tâm hàng đầu và vì thế, trong năm 2020 Công ty hoàn toàn không nhận bất kỳ Quyết định xử phạt vi phạm nào do không tuân thủ luật pháp và các quy định về môi trường.

## **7. Báo cáo khác**

### **Công tác quản lý**

Với các khó khăn chung của nền kinh tế đất nước, của ngành sản xuất bao bì và cũng như khó khăn của các khách hàng trực tiếp, Tân Tiến gặp rất nhiều khó khăn trong sản xuất kinh doanh nhưng nhìn chung tình hình cơ bản đã được cải thiện đáng kể so với năm 2019. Trong năm 2020, Công ty tiếp tục duy trì việc cung cấp cho các khách hàng lớn của Tân Tiến như: Unilever VN, Ajinomoto, Vedan, Miwon, Acecook, Trung Nguyên, Kinh đô, Bayer Vietnam, Vinamilk... Tuy nhiên do ảnh hưởng của nền kinh tế lên trực tiếp các khách hàng của Tân Tiến làm cho sản lượng đặt hàng của các khách hàng không đáp ứng kỳ vọng mà Tân Tiến đặt ra. Bên cạnh đó là sự phát triển nhanh chóng của hệ thống siêu thị bán buôn, bán lẻ nước ngoài làm ảnh hưởng trực tiếp đến hoạt động và sản lượng của chính khách hàng của Tân Tiến vô hình chung ảnh hưởng đến sản lượng của Công ty.

Ngoài ra Công ty tiếp tục duy trì các công cụ quản lý như TPM, Balance Score Card, chương trình ERP – KITE, HiStaff để khai thác và giám sát chi tiết hoạt động trong toàn Công ty.

Các cấp chính quyền trong Công ty như Đảng bộ, BCH Công đoàn, Đoàn thanh niên cũng đã tổ chức phối hợp tổ chức các chương trình hoạt động, các phong trào thi đua giảm tỷ lệ phi hao trong sản xuất... qua tổng kết các phong trào thi đua đã đạt được những kết quả đáng khích lệ góp một phần vào kết quả đạt được của Công ty.

### **Tình hình nhân sự, đào tạo và thu nhập của người lao động**

Ban Tổng Giám đốc công ty cũng rất chú trọng việc giữ những công nhân viên có tay nghề, được đào tạo. Lực lượng lao động trong công ty được tuyển dụng thông qua: các trường THPT, các Trung tâm, Trường dạy nghề, Cao đẳng, Đại học trong cả nước. Người lao động được ký hợp đồng lao động theo quy định của pháp luật và luôn được công ty bảo đảm về vật chất lẫn tinh thần.





## CÔNG TY CỔ PHẦN BAO BÌ NHỰA TÂN TIẾN TAN TIEN PLASTIC PACKAGING JOINT STOCK COMPANY

Hiện nay nguồn nhân lực nhất là đội ngũ công nhân kỹ thuật tại Thành phố Hồ Chí Minh nói chung và Công ty cổ phần bao bì nhựa Tân Tiến nói riêng gặp rất khó khăn trong việc tuyển dụng do nhu cầu nhân sự ngày càng cao, nguồn cung không đáp ứng đủ cộng thêm sự thu hút nguồn lực từ các Khu công nghiệp các tỉnh lân cận và các khu công nghiệp ở Miền Trung và Miền Bắc.

Công tác đào tạo luôn được Công ty quan tâm đặt lên hàng đầu trong chiến lược phát triển nhằm nâng cao chất lượng đội ngũ nhân lực nhằm tạo lợi thế trong quá trình cạnh tranh và ổn định chất lượng trong sản xuất. Công ty thường xuyên tổ chức các chương trình huấn luyện đào tạo tại chỗ cho đội ngũ công nhân và các chương trình đào tạo ngắn hạn nâng cao kỹ năng làm việc cho đội ngũ nhân viên, cán bộ quản lý cấp trung, cán bộ chủ chốt của Công ty.

Ngoài việc giữ nhân lực bằng chính sách về thu nhập và các chế độ đãi ngộ, Công ty đã chú trọng hơn vào việc phát triển các kỹ năng, ý thức làm việc của đội ngũ công nhân viên và nhất là đội ngũ quản lý cấp trung và cấp giám sát. Đội ngũ cán bộ công nhân viên đã được trang bị các công cụ để quản lý hoạt động hiệu quả, người lao động đã nhận thức được trách nhiệm của mình, kết quả phải đạt được khi bắt đầu tiến hành công việc. Mặt khác nhằm tạo sự an tâm của người lao động cống hiến cho Công ty, Ban lãnh đạo Công ty đã xây dựng các điều kiện để nhận chứng chỉ về hệ thống tiêu chuẩn Trách nhiệm xã hội (SA 8000) và tiêu chuẩn An toàn sức khỏe nghề nghiệp (ISO 45001), đây là 02 chứng chỉ có lợi cho người lao động nhất là tiêu chuẩn Trách nhiệm xã hội (SA 8000).

Trong năm qua đứng trước tình hình khó khăn của nền kinh tế Việt Nam, Công ty cũng không tránh khỏi những hạn chế trong việc sản xuất kinh doanh, tuy nhiên Công ty vẫn đảm bảo thu nhập cân bằng và ổn định cho người lao động với tổng quỹ lương trong năm 2020 của Công ty là 179 tỷ, thu nhập bình quân của người lao động ghi nhận khoảng: 14.774.000 đồng/ người/ tháng.

### Các hoạt động xã hội

Kinh doanh hiệu quả được xác định là một nhiệm vụ quan trọng tuy nhiên việc động viên tinh thần công nhân viên chuyên tâm trong công việc cũng không kém phần quan trọng, Công ty đã tổ chức những chương trình chăm lo đời sống tinh thần cho công nhân viên như:

- Tổ chức giải bóng đá chào mừng ngày thành lập Công ty 20/06.
- Tổ chức đêm hội trăng rằm cho con em công nhân viên nhân dịp Tết Trung Thu.
- Tổ chức các hoạt động cho chị em phụ nữ nhân dịp 8/3, 20/10.
- Thăm hỏi động viên đối với những trường hợp khó khăn.
- Hỗ trợ con em công nhân viên nhân dịp khai giảng năm học mới.

Bên cạnh đó, nhờ những đóng góp tích cực trong hoạt động xã hội, cụ thể đối với hoạt động phòng, chống dịch COVID-19 và ủng hộ đồng bào miền Trung bị thiên tai bão lũ, Công ty đã nhận được Thư cảm ơn từ Ban Quản lý các Khu chế xuất và công nghiệp TP. HCM và Hiệp hội các Doanh nghiệp Khu công nghiệp TP. HCM. Gần đây nhất, Công ty cũng vinh dự được nhận Bằng khen của Chủ tịch UBND TP. HCM do đã có thành tích xuất sắc trong công tác tổ chức, chăm lo Tết Nguyên đán cho người lao động.

### III. QUẢN TRỊ CÔNG TY

Theo Báo cáo tình hình quản trị công ty 2020 đã được công bố trên website Công ty vào ngày 29/01/2021.

### IV. BÁO CÁO TÀI CHÍNH (Đính kèm)





## **Báo cáo tài chính**

### *1. Ý kiến kiểm toán*

Số tham chiếu: 61277151/22005518

## **BÁO CÁO KIỂM TOÁN ĐỘC LẬP**

### **Kính gửi: Quý Cổ đông của Công ty Cổ phần Bao bì Nhựa Tân Tiến**

Chúng tôi đã kiểm toán báo cáo tài chính kèm theo của Công ty Cổ phần Bao bì Nhựa Tân Tiến (“Công ty”) được lập vào ngày 16 tháng 3 năm 2021 và được trình bày từ trang 5 đến trang 29 bao gồm bảng cân đối kế toán vào ngày 31 tháng 12 năm 2020, báo cáo kết quả hoạt động kinh doanh và báo cáo lưu chuyển tiền tệ cho năm tài chính kết thúc cùng ngày, và các thuyết minh báo cáo tài chính kèm theo.

#### ***Trách nhiệm của Tổng Giám đốc***

Tổng Giám đốc Công ty chịu trách nhiệm về việc lập và trình bày trung thực và hợp lý báo cáo tài chính của Công ty theo các Chuẩn mực kế toán Việt Nam, Chế độ kế toán doanh nghiệp Việt Nam và các quy định pháp lý có liên quan đến việc lập và trình bày báo cáo tài chính và chịu trách nhiệm về kiểm soát nội bộ mà Tổng Giám đốc xác định là cần thiết để đảm bảo cho việc lập và trình bày báo cáo tài chính không có sai sót trọng yếu do gian lận hoặc nhầm lẫn.

#### ***Trách nhiệm của Kiểm toán viên***

Trách nhiệm của chúng tôi là đưa ra ý kiến về báo cáo tài chính dựa trên kết quả của cuộc kiểm toán. Chúng tôi đã tiến hành kiểm toán theo các Chuẩn mực kiểm toán Việt Nam. Các chuẩn mực này yêu cầu chúng tôi tuân thủ chuẩn mực và các quy định về đạo đức nghề nghiệp, lập kế hoạch và thực hiện cuộc kiểm toán để đạt được sự đảm bảo hợp lý về việc liệu báo cáo tài chính của Công ty có còn sai sót trọng yếu hay không.

Công việc kiểm toán bao gồm thực hiện các thủ tục nhằm thu thập các bằng chứng kiểm toán về các số liệu và thuyết minh trên báo cáo tài chính. Các thủ tục kiểm toán được lựa chọn dựa trên xét đoán của kiểm toán viên, bao gồm đánh giá rủi ro có sai sót trọng yếu trong báo cáo tài chính do gian lận hoặc nhầm lẫn. Khi thực hiện đánh giá các rủi ro này, kiểm toán viên đã xem xét kiểm soát nội bộ của Công ty liên quan đến việc lập và trình bày báo cáo tài chính trung thực, hợp lý nhằm thiết kế các thủ tục kiểm toán phù hợp với tình hình thực tế, tuy nhiên không nhằm mục đích đưa ra ý kiến về hiệu quả của kiểm soát nội bộ của Công ty. Công việc kiểm toán cũng bao gồm đánh giá tính thích hợp của các chính sách kế toán được áp dụng và tính hợp lý của các ước tính kế toán của Tổng Giám đốc cũng như đánh giá việc trình bày tổng thể báo cáo tài chính.

Chúng tôi tin tưởng rằng các bằng chứng kiểm toán mà chúng tôi đã thu thập được là đầy đủ và thích hợp để làm cơ sở cho ý kiến kiểm toán của chúng tôi.



**CÔNG TY CỔ PHẦN BAO BÌ NHỰA TÂN TIẾN**  
TAN TIEN PLASTIC PACKAGING JOINT STOCK COMPANY

**Ý kiến của Kiểm toán viên**

Theo ý kiến của chúng tôi, báo cáo tài chính đã phản ánh trung thực và hợp lý, trên các khía cạnh trọng yếu, tình hình tài chính của Công ty vào ngày 31 tháng 12 năm 2020, cũng như kết quả hoạt động kinh doanh và tình hình lưu chuyển tiền tệ cho năm tài chính kết thúc cùng ngày, phù hợp với các Chuẩn mực kế toán Việt Nam, Chế độ kế toán doanh nghiệp Việt Nam và các quy định pháp lý có liên quan đến việc lập và trình bày báo cáo tài chính.

**Công ty Trách nhiệm Hữu hạn Ernst & Young Việt Nam**



Nguyễn Thị Như Quỳnh  
Phó Tổng Giám đốc  
Giấy CNĐKHN kiểm toán  
Số: 3040-2019-004-1

Phạm Xuân Tuân  
Kiểm toán viên  
Giấy CNĐKHN kiểm toán  
Số: 4639-2018-004-1

Thành phố Hồ Chí Minh, Việt Nam

Ngày 16 tháng 3 năm 2021



BẢNG CÂN ĐỐI KẾ TOÁN  
vào ngày 31 tháng 12 năm 2020

VND

Mã số	TÀI SẢN	Thuyết minh	Số cuối năm	Số đầu năm
<b>100</b>	<b>A. TÀI SẢN NGẮN HẠN</b>		<b>1.139.222.397.326</b>	<b>1.016.141.177.276</b>
<b>110</b>	<b>I. Tiền</b>	<b>4</b>	<b>36.150.448.855</b>	<b>41.190.945.747</b>
111	1. Tiền		36.150.448.855	41.190.945.747
<b>120</b>	<b>II. Đầu tư tài chính ngắn hạn</b>		<b>460.000.000.000</b>	<b>323.000.000.000</b>
123	1. Đầu tư nắm giữ đến ngày đáo hạn	5	460.000.000.000	323.000.000.000
<b>130</b>	<b>III. Các khoản phải thu ngắn hạn</b>		<b>385.078.042.242</b>	<b>399.225.849.290</b>
131	1. Phải thu ngắn hạn của khách hàng	6	342.319.624.516	359.007.620.617
132	2. Trả trước cho người bán ngắn hạn		2.473.051.347	2.431.653.162
136	3. Phải thu ngắn hạn khác	7	43.821.388.717	41.330.230.743
137	4. Dự phòng phải thu ngắn hạn khó đòi	6	(3.536.022.338)	(3.543.655.232)
<b>140</b>	<b>IV. Hàng tồn kho</b>	<b>8</b>	<b>248.989.892.187</b>	<b>245.511.126.531</b>
141	1. Hàng tồn kho		250.868.239.272	248.014.105.467
149	2. Dự phòng giảm giá hàng tồn kho		(1.878.347.085)	(2.502.978.936)
<b>150</b>	<b>V. Tài sản ngắn hạn khác</b>		<b>9.004.014.042</b>	<b>7.213.255.708</b>
151	1. Chi phí trả trước ngắn hạn	12	1.000.874.460	1.166.549.750
152	2. Thuế GTGT được khấu trừ	14	8.003.139.582	6.031.397.640
153	3. Thuế và các khoản khác phải thu Nhà nước	14	-	15.308.318
<b>200</b>	<b>B. TÀI SẢN DÀI HẠN</b>		<b>377.450.410.886</b>	<b>332.639.256.923</b>
<b>210</b>	<b>I. Phải thu dài hạn</b>		<b>10.000.000</b>	<b>10.000.000</b>
216	1. Phải thu dài hạn khác		10.000.000	10.000.000
<b>220</b>	<b>II. Tài sản cố định</b>		<b>269.987.556.590</b>	<b>226.120.025.544</b>
221	1. Tài sản cố định hữu hình	9	247.600.779.458	203.839.638.523
222	Nguyên giá		964.065.285.483	884.922.252.652
223	Giá trị hao mòn lũy kế		(716.464.506.025)	(681.082.614.129)
227	2. Tài sản cố định vô hình	10	22.386.777.132	22.280.387.021
228	Nguyên giá		37.419.857.412	35.935.668.412
229	Giá trị hao mòn lũy kế		(15.033.080.280)	(13.655.281.391)
<b>240</b>	<b>III. Tài sản dở dang dài hạn</b>		<b>95.867.616.168</b>	<b>96.188.742.168</b>
242	1. Chi phí xây dựng cơ bản dở dang	11	95.867.616.168	96.188.742.168
<b>260</b>	<b>IV. Tài sản dài hạn khác</b>		<b>11.585.238.128</b>	<b>10.320.489.211</b>
261	1. Chi phí trả trước dài hạn	12	4.212.509.739	3.257.525.695
262	2. Tài sản thuế thu nhập hoãn lại	24.3	7.372.728.389	7.062.963.516
<b>270</b>	<b>TỔNG CỘNG TÀI SẢN</b>		<b>1.516.672.808.212</b>	<b>1.348.780.434.199</b>



BẢNG CÂN ĐỐI KẾ TOÁN (tiếp theo)  
vào ngày 31 tháng 12 năm 2020

VND

Mã số	NGUỒN VỐN	Thuyết minh	Số cuối năm	Số đầu năm
<b>300</b>	<b>C. NỢ PHẢI TRẢ</b>		<b>507.735.332.191</b>	<b>478.248.271.638</b>
<b>310</b>	<b>I. Nợ ngắn hạn</b>		<b>500.928.891.441</b>	<b>471.078.891.638</b>
311	1. Phải trả người bán ngắn hạn	13	239.879.982.854	309.417.089.422
312	2. Người mua trả tiền trước ngắn hạn		1.109.391.442	959.434.859
313	3. Thuế và các khoản phải nộp Nhà nước	14	10.027.815.996	11.601.754.619
314	4. Phải trả người lao động		26.170.695.458	31.823.698.802
315	5. Chi phí phải trả ngắn hạn		1.749.097.396	1.061.709.388
319	6. Phải trả ngắn hạn khác	15	221.991.908.295	116.215.204.548
<b>330</b>	<b>II. Nợ dài hạn</b>		<b>6.806.440.750</b>	<b>7.169.380.000</b>
342	1. Dự phòng phải trả dài hạn	16	6.806.440.750	7.169.380.000
<b>400</b>	<b>D. VỐN CHỦ SỞ HỮU</b>		<b>1.008.937.476.021</b>	<b>870.532.162.561</b>
<b>410</b>	<b>I. Vốn chủ sở hữu</b>	<b>17.1</b>	<b>1.008.937.476.021</b>	<b>870.532.162.561</b>
411	1. Vốn cổ phần		149.999.980.000	149.999.980.000
411a	- Cổ phiếu phổ thông có quyền biểu quyết		149.999.980.000	149.999.980.000
412	2. Thặng dư vốn cổ phần		154.777.960.000	154.777.960.000
415	3. Cổ phiếu quỹ		(45.918.033.800)	(45.918.033.800)
418	4. Quỹ đầu tư phát triển		177.152.251.138	177.152.251.138
421	5. Lợi nhuận sau thuế chưa phân phối		572.925.318.683	434.520.005.223
421a	- Lợi nhuận sau thuế chưa phân phối lũy kế đến cuối năm trước		427.761.120.223	322.713.981.448
421b	- Lợi nhuận sau thuế chưa phân phối năm nay		145.164.198.460	111.806.023.775
<b>440</b>	<b>TỔNG CỘNG NGUỒN VỐN</b>		<b>1.516.672.808.212</b>	<b>1.348.780.434.199</b>



**BÁO CÁO KẾT QUẢ HOẠT ĐỘNG KINH DOANH**  
cho năm tài chính kết thúc ngày 31 tháng 12 năm 2020

VND

Mã số	CHỈ TIÊU	Thuyết minh	Năm nay	Năm trước
01	1. Doanh thu bán hàng và cung cấp dịch vụ	18.1	1.787.026.147.849	1.772.791.981.890
02	2. Các khoản giảm trừ doanh thu	18.1	(6.195.052.465)	(9.269.189.350)
10	3. Doanh thu thuần về bán hàng và cung cấp dịch vụ	18.1	1.780.831.095.384	1.763.522.792.540
11	4. Giá vốn hàng bán và dịch vụ cung cấp	19	(1.533.095.074.559)	(1.536.620.212.816)
20	5. Lợi nhuận gộp về bán hàng và cung cấp dịch vụ		247.736.020.825	226.902.579.724
21	6. Doanh thu hoạt động tài chính	18.2	28.621.943.277	19.566.435.911
22	7. Chi phí tài chính	21	(5.402.181.575)	(6.380.774.678)
23	Trong đó: Chi phí lãi vay		(761.428.689)	(735.047.505)
25	8. Chi phí bán hàng	20	(44.740.732.416)	(50.454.324.932)
26	9. Chi phí quản lý doanh nghiệp	20	(41.599.327.060)	(44.268.196.809)
30	10. Lợi nhuận thuần từ hoạt động kinh doanh		184.615.723.051	145.365.719.216
31	11. Thu nhập khác		300.909.093	92.727.274
32	12. Chi phí khác	22	(2.926.955.243)	(3.664.340.513)
40	13. Lỗ khác		(2.626.046.150)	(3.571.613.239)
50	14. Tổng lợi nhuận kế toán trước thuế		181.989.676.901	141.794.105.977
51	15. Chi phí thuế TNDN hiện hành	24.1	(37.135.243.314)	(30.986.802.680)
52	16. Thu nhập thuế TNDN hoãn lại	24.3	309.764.873	998.720.478
60	17. Lợi nhuận sau thuế TNDN		145.164.198.460	111.806.023.775
70	18. Lãi cơ bản trên cổ phiếu	17.3	10.739	8.271
71	19. Lãi suy giảm trên cổ phiếu	17.3	10.739	8.271



**BÁO CÁO LƯU CHUYỂN TIỀN TỆ**  
cho năm tài chính kết thúc ngày 31 tháng 12 năm 2020

VND

Mã số	CHỈ TIÊU	Thuyết minh	Năm nay	Năm trước
	<b>I. LƯU CHUYỂN TIỀN TỪ HOẠT ĐỘNG KINH DOANH</b>			
<b>01</b>	<b>Tổng lợi nhuận kế toán trước thuế</b>		<b>181.989.676.901</b>	<b>141.794.105.977</b>
	<i>Điều chỉnh cho các khoản:</i>			
02	Khấu hao và hao mòn	9, 10	42.166.691.838	41.956.460.523
03	(Hoàn nhập dự phòng) các khoản dự phòng		(632.264.745)	81.001.879
04	Lỗ (lãi) chênh lệch tỷ giá hối đoái do đánh giá lại các khoản mục tiền tệ có gốc ngoại tệ		204.083.792	(27.742.265)
05	Lãi từ hoạt động đầu tư		(27.046.987.028)	(18.335.603.743)
06	Chi phí lãi vay	21	761.428.689	735.047.505
<b>08</b>	<b>Lợi nhuận từ hoạt động kinh doanh trước thay đổi vốn lưu động</b>		<b>197.442.629.447</b>	<b>166.203.269.876</b>
09	Giảm các khoản phải thu		15.378.457.870	31.123.255.606
10	(Tăng) giảm hàng tồn kho		(2.854.133.805)	45.619.326.941
11	Tăng (giảm) các khoản phải trả		24.509.822.995	(17.458.739.692)
12	(Tăng) giảm chi phí trả trước		(789.308.754)	2.985.064.338
14	Tiền lãi vay đã trả		(761.428.689)	(735.047.505)
15	Thuế thu nhập doanh nghiệp đã nộp	14	(38.495.578.426)	(23.034.184.097)
<b>20</b>	<b>Lưu chuyển tiền thuần từ hoạt động kinh doanh</b>		<b>194.430.460.638</b>	<b>204.702.945.467</b>
	<b>II. LƯU CHUYỂN TIỀN TỪ HOẠT ĐỘNG ĐẦU TƯ</b>			
21	Tiền chi để mua sắm và xây dựng tài sản cố định		(79.532.692.418)	(12.685.789.991)
22	Tiền thu do thanh lý tài sản cố định		298.181.820	87.272.728
23	Tiền chi tiền gửi có kỳ hạn, mua các công cụ nợ của đơn vị khác		(595.000.000.000)	(323.000.000.000)
24	Thu tiền gửi ngân hàng		458.000.000.000	163.008.537.100
27	Tiền thu từ lãi tiền gửi		23.528.975.071	11.541.320.770
<b>30</b>	<b>Lưu chuyển tiền thuần sử dụng vào hoạt động đầu tư</b>		<b>(192.705.535.527)</b>	<b>(161.048.659.393)</b>



BÁO CÁO LƯU CHUYỂN TIỀN TỆ (tiếp theo)  
cho năm tài chính kết thúc ngày 31 tháng 12 năm 2020

VND

Mã số	CHỈ TIÊU	Thuyết minh	Năm nay	Năm trước
	<b>III. LƯU CHUYỂN TIỀN TỪ HOẠT ĐỘNG TÀI CHÍNH</b>			
33	Tiền vay nhận được		60.841.104.367	63.424.105.621
34	Tiền chi trả nợ gốc vay		(60.841.104.367)	(63.424.105.621)
36	Cổ tức đã trả	17.4	(6.758.232.400)	(6.756.585.000)
<b>40</b>	<b>Lưu chuyển tiền thuần sử dụng vào hoạt động tài chính</b>		<b>(6.758.232.400)</b>	<b>(6.756.585.000)</b>
<b>50</b>	<b>Lưu chuyển tiền thuần trong năm</b>		<b>(5.033.307.289)</b>	<b>36.897.701.074</b>
<b>60</b>	<b>Tiền đầu năm</b>		<b>41.190.945.747</b>	<b>4.280.867.613</b>
61	Ảnh hưởng của thay đổi tỷ giá hối đoái quy đổi ngoại tệ		(7.189.603)	12.377.060
<b>70</b>	<b>Tiền cuối năm</b>	<b>4</b>	<b>36.150.448.855</b>	<b>41.190.945.747</b>





## THUYẾT MINH BÁO CÁO TÀI CHÍNH

vào ngày 31 tháng 12 năm 2020 và cho năm tài chính kết thúc cùng ngày.

### 1. THÔNG TIN VỀ DOANH NGHIỆP

Công ty Cổ phần Bao bì Nhựa Tân Tiến ("Công ty") trước đây là một doanh nghiệp Nhà nước được thành lập theo Quyết định số 451/CNn/TCLĐ do Bộ Công nghiệp cấp ngày 7 tháng 5 năm 1993 và Giấy Chứng nhận Đăng ký Kinh doanh ("GCNĐKKD") số 103022 do Sở Kế hoạch và Đầu tư ("SKHĐT") Thành phố Hồ Chí Minh cấp ngày 18 tháng 5 năm 1994.

Ngày 23 tháng 10 năm 2002, Công ty được cổ phần hóa theo Quyết định số 624/QĐ-TCCB của Bộ Công nghiệp. Việc cổ phần hóa đã được SKHĐT Thành phố Hồ Chí Minh đồng thuận bằng việc cấp GCNĐKKD số 4103002999 ngày 28 tháng 12 năm 2004 và các GCNĐKKD điều chỉnh sau đó.

Ngày 12 tháng 7 năm 2017, Công ty nhận được Giấy Chứng nhận Đăng ký Doanh nghiệp số 0300391040 do SKHĐT Thành phố Hồ Chí Minh cấp.

Cổ phiếu của Công ty được giao dịch tại Sở Giao dịch Chứng khoán Hà Nội ("HNX") theo Giấy phép số 140/QĐ-SGDHN do HNX cấp ngày 15 tháng 3 năm 2017.

Hoạt động chính trong năm hiện tại của Công ty là sản xuất bao bì nhựa dùng cho thực phẩm, hàng tiêu dùng và bất động sản.

Công ty có trụ sở chính đăng ký tại Lô II, Cụm 4, Đường số 13, Khu Công nghiệp Tân Bình, Phường Tây Thạnh, Quận Tân Phú, Thành phố Hồ Chí Minh, Việt Nam.

Số lượng nhân viên của Công ty tại ngày 31 tháng 12 năm 2020 là 847 (ngày 31 tháng 12 năm 2019: 834).

### 2. CƠ SỞ TRÌNH BÀY

#### 2.1 *Chuẩn mực và chế độ kế toán áp dụng*

Báo cáo tài chính của Công ty được trình bày bằng đồng Việt Nam ("VND") phù hợp với Chế độ kế toán doanh nghiệp Việt Nam và các Chuẩn mực kế toán Việt Nam do Bộ Tài chính ban hành theo:

- Quyết định số 149/2001/QĐ-BTC ngày 31 tháng 12 năm 2001 về việc ban hành bốn Chuẩn mực kế toán Việt Nam (Đợt 1);
- Quyết định số 165/2002/QĐ-BTC ngày 31 tháng 12 năm 2002 về việc ban hành sáu Chuẩn mực kế toán Việt Nam (Đợt 2);
- Quyết định số 234/2003/QĐ-BTC ngày 30 tháng 12 năm 2003 về việc ban hành sáu Chuẩn mực kế toán Việt Nam (Đợt 3);
- Quyết định số 12/2005/QĐ-BTC ngày 15 tháng 2 năm 2005 về việc ban hành sáu Chuẩn mực kế toán Việt Nam (Đợt 4); và
- Quyết định số 100/2005/QĐ-BTC ngày 28 tháng 12 năm 2005 về việc ban hành bốn Chuẩn mực kế toán Việt Nam (Đợt 5).

Theo đó, báo cáo tài chính được trình bày kèm theo và việc sử dụng báo cáo này không dành cho các đối tượng không được cung cấp các thông tin về các thủ tục và nguyên tắc và thông lệ kế toán tại Việt Nam và hơn nữa không được chủ định trình bày tình hình tài chính, kết quả hoạt động kinh doanh và lưu chuyển tiền tệ theo các nguyên tắc và thông lệ kế toán được chấp nhận rộng rãi ở các nước và lãnh thổ khác ngoài Việt Nam.

#### 2.2 *Hình thức sổ kế toán áp dụng*

Hình thức sổ kế toán được áp dụng của Công ty là Nhật ký chung.

#### 2.3 *Kỳ kế toán năm*

Kỳ kế toán năm của Công ty áp dụng cho việc lập báo cáo tài chính bắt đầu vào ngày 1 tháng 1 và kết thúc vào ngày 31 tháng 12.



#### **2.4 Đơn vị tiền tệ trong kế toán**

Báo cáo tài chính được lập bằng đơn vị tiền tệ sử dụng trong kế toán của Công ty là VND.

### **3. TÓM TẮT CÁC CHÍNH SÁCH KẾ TOÁN CHỦ YẾU**

#### **3.1 Tiền**

Tiền bao gồm tiền mặt tại quỹ và tiền gửi ngân hàng.

#### **3.2 Hàng tồn kho**

Hàng tồn kho được ghi nhận theo giá thấp hơn giữa giá thành để đưa mỗi sản phẩm đến vị trí và điều kiện hiện tại và giá trị thuần có thể thực hiện được. Giá trị thuần có thể thực hiện được là giá bán ước tính của hàng tồn kho trong điều kiện kinh doanh bình thường trừ chi phí ước tính để hoàn thành và chi phí bán hàng ước tính.

Công ty áp dụng phương pháp kê khai thường xuyên để hạch toán hàng tồn kho với giá trị được xác định như sau:

- |  |   |   |
|--|---|---|
| Nguyên vật liệu                                    | - | chi phí mua theo phương pháp bình quân gia quyền.   |
| Thành phẩm và chi phí sản xuất, kinh doanh dở dang | - | giá vốn nguyên vật liệu và lao động trực tiếp cộng chi phí sản xuất chung có liên quan được phân bổ dựa trên mức độ hoạt động bình thường theo phương pháp bình quân gia quyền. |

#### *Dự phòng giảm giá hàng tồn kho*

Dự phòng giảm giá hàng tồn kho được trích lập cho phần giá trị dự kiến bị tổn thất do các khoản suy giảm trong giá trị (do giảm giá, hư hỏng, kém phẩm chất, lỗi thời v.v.) có thể xảy ra đối với nguyên vật liệu, thành phẩm, và hàng tồn kho khác thuộc quyền sở hữu của Công ty dựa trên bằng chứng hợp lý về sự suy giảm giá trị tại ngày kết thúc kỳ kế toán năm.

Số tăng hoặc giảm khoản dự phòng giảm giá hàng tồn kho được hạch toán vào giá vốn hàng bán trên báo cáo kết quả hoạt động kinh doanh.

#### **3.3 Các khoản phải thu**

Các khoản phải thu được trình bày trên báo cáo tài chính theo giá trị ghi sổ các khoản phải thu từ khách hàng và phải thu khác sau khi trừ các khoản dự phòng được lập cho các khoản phải thu khó đòi.

Dự phòng nợ phải thu khó đòi thể hiện phần giá trị của các khoản phải thu mà Công ty dự kiến không có khả năng thu hồi tại ngày kết thúc kỳ kế toán năm. Tăng hoặc giảm số dư tài khoản dự phòng được hạch toán vào chi phí quản lý doanh nghiệp trên báo cáo kết quả hoạt động kinh doanh.

#### **3.4 Tài sản cố định**

Tài sản cố định hữu hình và tài sản cố định vô hình được thể hiện theo nguyên giá trừ đi giá trị hao mòn lũy kế.

Nguyên giá tài sản cố định bao gồm giá mua và những chi phí có liên quan trực tiếp đến việc đưa tài sản vào hoạt động như dự kiến.

Các chi phí mua sắm, nâng cấp và đổi mới tài sản cố định được ghi tăng nguyên giá của tài sản và chi phí bảo trì, sửa chữa được hạch toán vào báo cáo kết quả hoạt động kinh doanh khi phát sinh.

Khi tài sản cố định được bán hay thanh lý, các khoản lãi hoặc lỗ phát sinh do thanh lý tài sản (là phần chênh lệch giữa tiền thu thuần từ việc bán tài sản và giá trị còn lại của tài sản) được hạch toán vào báo cáo kết quả hoạt động kinh doanh.

#### *Quyền sử dụng đất*

Quyền sử dụng đất được ghi nhận như tài sản cố định vô hình, thể hiện giá trị của quyền sử dụng đất đã được Công ty mua. Thời gian hữu dụng của quyền sử dụng đất được đánh giá là không có thời hạn hoặc có thời hạn. Theo đó, quyền sử dụng đất có thời hạn thể hiện giá trị tiền thuê đất



được khấu trừ theo thời gian thuê, còn quyền sử dụng đất không có thời hạn thì không được trích hao mòn.

### **3.5 Khấu hao và hao mòn**

Khấu hao tài sản cố định hữu hình và hao mòn tài sản cố định vô hình được trích theo phương pháp đường thẳng trong suốt thời gian hữu dụng ước tính của các tài sản như sau:

Nhà cửa và vật kiến trúc	5 - 25 năm
Máy móc thiết bị	5 - 8 năm
Phương tiện vận tải	6 - 7 năm
Thiết bị văn phòng	3 - 6 năm
Phần mềm máy tính	3 năm
Quyền sử dụng đất	43 - 46 năm
Tài sản khác	4 năm

### **3.6 Chi phí trả trước**

Chi phí trả trước bao gồm các chi phí trả trước ngắn hạn hoặc chi phí trả trước dài hạn trên bảng cân đối kế toán và được phân bổ trong khoảng thời gian trả trước hoặc thời gian các lợi ích kinh tế tương ứng được tạo ra từ các chi phí này.

### **3.7 Các khoản đầu tư**

*Đầu tư nắm giữ đến ngày đáo hạn*

Các khoản đầu tư nắm giữ đến ngày đáo hạn được ghi nhận theo giá gốc. Sau khi ghi nhận ban đầu, các khoản đầu tư này được ghi nhận theo giá trị có thể thu hồi. Các khoản suy giảm giá trị của khoản đầu tư nếu phát sinh được hạch toán vào chi phí tài chính trong năm trong báo cáo kết quả hoạt động kinh doanh và giảm trừ trực tiếp giá trị đầu tư.

*Dự phòng giảm giá trị các khoản đầu tư*

Dự phòng cho việc giảm giá trị của các khoản đầu tư được lập khi có bằng chứng chắc chắn cho thấy có sự suy giảm giá trị của các khoản đầu tư này vào ngày kết thúc kỳ kế toán.

Tăng hoặc giảm số dư dự phòng được hạch toán vào chi phí tài chính trong báo cáo kết quả hoạt động kinh doanh.

### **3.8 Chi phí đi vay**

Chi phí đi vay bao gồm lãi tiền vay và các chi phí khác phát sinh liên quan trực tiếp đến các khoản vay của Công ty và được hạch toán như chi phí trong năm khi phát sinh.

### **3.9 Các khoản phải trả và chi phí trích trước**

Các khoản phải trả và chi phí trích trước được ghi nhận cho số tiền phải trả trong tương lai liên quan đến hàng hóa và dịch vụ đã nhận được không phụ thuộc vào việc Công ty đã nhận được hóa đơn của nhà cung cấp hay chưa.

### **3.10 Trợ cấp thôi việc phải trả**

Trợ cấp thôi việc cho nhân viên được trích trước vào cuối mỗi kỳ báo cáo cho toàn bộ người lao động đã làm việc tại Công ty được hơn 12 tháng tính đến ngày 31 tháng 12 năm 2008 theo tỷ lệ bằng một nửa mức lương bình quân tháng cho mỗi năm làm việc tính đến ngày 31 tháng 12 năm 2008 theo Luật Lao động, Luật bảo hiểm xã hội và các văn bản hướng dẫn có liên quan. Mức lương bình quân tháng dùng để tính trợ cấp thôi việc sẽ được điều chỉnh vào cuối mỗi niên độ báo cáo theo mức lương bình quân của sáu tháng gần nhất tính đến thời điểm lập báo cáo. Tăng hoặc giảm trong khoản trích trước này ngoại trừ phần thanh toán thực tế cho người lao động sẽ được ghi nhận vào báo cáo kết quả kinh doanh.

Khoản trợ cấp thôi việc trích trước này được sử dụng để trả trợ cấp thôi việc cho người lao động khi chấm dứt hợp đồng lao động theo Điều 49 của Bộ luật Lao động.

### **3.11 Các nghiệp vụ bằng ngoại tệ**



Các nghiệp vụ phát sinh bằng các đơn vị tiền tệ khác với đơn vị tiền tệ kế toán của Công ty (VND) được hạch toán theo tỷ giá giao dịch thực tế vào ngày phát sinh nghiệp vụ theo nguyên tắc sau:

- Nghiệp vụ làm phát sinh các khoản phải thu được hạch toán theo tỷ giá mua của ngân hàng thương mại nơi Công ty chỉ định khách hàng thanh toán; và
- Nghiệp vụ làm phát sinh các khoản phải trả được hạch toán theo tỷ giá bán của ngân hàng thương mại nơi Công ty dự kiến giao dịch.

Tại ngày kết thúc kỳ kế toán năm, các khoản mục tiền tệ có gốc ngoại tệ được đánh giá lại theo tỷ giá giao dịch thực tế tại ngày đó theo nguyên tắc sau:

- Các khoản mục tiền tệ được phân loại là tài sản được hạch toán theo tỷ giá mua của ngân hàng thương mại nơi Công ty thường xuyên có giao dịch; và
- Các khoản mục tiền tệ được phân loại là nợ phải trả được hạch toán theo tỷ giá bán của ngân hàng thương mại nơi Công ty thường xuyên có giao dịch.

Tất cả các khoản chênh lệch tỷ giá thực tế phát sinh trong năm và chênh lệch do đánh giá lại số dư tiền tệ có gốc ngoại tệ cuối năm được hạch toán vào báo cáo kết quả hoạt động kinh doanh.

### **3.12 Cổ phiếu quỹ**

Các công cụ vốn chủ sở hữu được Công ty mua lại (cổ phiếu quỹ) được ghi nhận theo nguyên giá và trừ vào vốn chủ sở hữu. Công ty không ghi nhận các khoản lãi (lỗ) khi mua, bán, phát hành hoặc hủy các công cụ vốn chủ sở hữu của mình.

### **3.13 Lãi cơ bản trên cổ phiếu**

Lãi cơ bản trên cổ phiếu được tính bằng cách chia lợi nhuận sau thuế phân bổ cho cổ đông sở hữu cổ phiếu phổ thông của Công ty (sau khi đã điều chỉnh cho việc trích lập quỹ khen thưởng và phúc lợi) cho số lượng bình quân gia quyền của số cổ phiếu phổ thông đang lưu hành trong năm.

Lãi suy giảm trên cổ phiếu được tính bằng cách chia lợi nhuận hoặc lỗ sau thuế phân bổ cho cổ đông sở hữu cổ phiếu phổ thông của Công ty (sau khi đã điều chỉnh cho cổ tức của cổ phiếu ưu đãi có quyền chuyển đổi) cho số lượng bình quân gia quyền của số cổ phiếu phổ thông đang lưu hành trong năm và số lượng bình quân gia quyền của cổ phiếu phổ thông sẽ được phát hành trong trường hợp tất cả các cổ phiếu phổ thông tiềm năng có tác động suy giảm đều được chuyển thành cổ phiếu phổ thông.

### **3.14 Phân chia lợi nhuận**

Lợi nhuận thuần sau thuế thu nhập doanh nghiệp có thể được chia cho các cổ đông sau khi được Đại hội đồng cổ đông phê duyệt và sau khi đã trích lập các quỹ dự phòng theo Điều lệ của Công ty và các quy định của pháp luật Việt Nam.

Công ty trích lập các quỹ dự phòng sau từ lợi nhuận thuần sau thuế thu nhập doanh nghiệp của Công ty theo đề nghị của Hội đồng Quản trị và được các cổ đông phê duyệt tại Đại hội đồng cổ đông thường niên.

#### *Quỹ đầu tư phát triển*

Quỹ này được trích lập nhằm phục vụ việc mở rộng hoạt động hoặc đầu tư chiều sâu của Công ty.

#### *Cổ tức*

Cổ tức phải trả được đề nghị bởi Hội đồng Quản trị của Công ty và được phân loại như một khoản phân phối từ lợi nhuận sau thuế chưa phân phối trong khoản mục vốn chủ sở hữu trên bảng cân đối kế toán cho đến khi được các cổ đông thông qua tại Đại hội đồng cổ đông thường niên. Khi đó, cổ tức sẽ được ghi nhận như một khoản nợ phải trả trên bảng cân đối kế toán.

### **3.15 Ghi nhận doanh thu**

Doanh thu được ghi nhận khi Công ty có khả năng nhận được các lợi ích kinh tế có thể xác định được một cách chắc chắn. Doanh thu được xác định theo giá trị hợp lý của khoản tiền nhận được, không bao gồm các khoản chiết khấu, giảm giá và hàng bán bị trả lại. Các điều kiện ghi nhận cụ thể sau đây cũng phải được đáp ứng khi ghi nhận doanh thu:

#### *Doanh thu bán hàng*



Doanh thu bán hàng được ghi nhận khi các rủi ro trọng yếu và các quyền sở hữu hàng hóa đã được chuyển sang người mua, thường là trùng với thời điểm chuyển giao hàng.

*Doanh thu cung cấp dịch vụ*

Doanh thu từ việc cung cấp dịch vụ được ghi nhận khi dịch vụ đã được cung cấp và hoàn thành.

*Tiền lãi*

Doanh thu được ghi nhận khi tiền lãi phát sinh trên cơ sở dồn tích (có tính đến lợi tức mà tài sản đem lại) trừ khi khả năng thu hồi tiền lãi không chắc chắn.

### **3.16 Thuế**

*Thuế thu nhập hiện hành*

Tài sản thuế thu nhập và thuế thu nhập phải nộp cho năm hiện hành và các năm trước được xác định bằng số tiền dự kiến phải nộp cho (hoặc được thu hồi từ) cơ quan thuế, dựa trên các mức thuế suất và các luật thuế có hiệu lực đến ngày kết thúc kỳ kế toán năm.

Thuế thu nhập hiện hành được ghi nhận vào báo cáo kết quả hoạt động kinh doanh, ngoại trừ trường hợp thuế thu nhập phát sinh liên quan đến một khoản mục được ghi thẳng vào vốn chủ sở hữu, trong trường hợp này, thuế thu nhập hiện hành cũng được ghi nhận trực tiếp vào vốn chủ sở hữu.

Công ty chỉ được bù trừ các tài sản thuế thu nhập hiện hành và thuế thu nhập hiện hành phải nộp khi Công ty có quyền hợp pháp được bù trừ giữa tài sản thuế thu nhập hiện hành với thuế thu nhập hiện hành phải nộp và Công ty dự định thanh toán thuế thu nhập hiện hành phải nộp và tài sản thuế thu nhập hiện hành trên cơ sở thuần.

*Thuế thu nhập hoãn lại*

Thuế thu nhập hoãn lại được xác định cho các khoản chênh lệch tạm thời tại ngày kết thúc kỳ kế toán năm giữa cơ sở tính thuế thu nhập của các tài sản và nợ phải trả và giá trị ghi sổ của các khoản mục này trong báo cáo tài chính.

Thuế thu nhập hoãn lại phải trả được ghi nhận cho tất cả các khoản chênh lệch tạm thời chịu thuế. Tài sản thuế thu nhập hoãn lại cần được ghi nhận cho tất cả các chênh lệch tạm thời được khấu trừ, giá trị được khấu trừ chuyển sang các năm sau của các khoản lỗ tính thuế và các khoản ưu đãi thuế chưa sử dụng, khi chắc chắn trong tương lai sẽ có lợi nhuận tính thuế để sử dụng những chênh lệch tạm thời được khấu trừ, các khoản lỗ tính thuế và các ưu đãi thuế chưa sử dụng này.

Giá trị ghi sổ của tài sản thuế thu nhập hoãn lại phải được xem xét lại vào ngày kết thúc kỳ kế toán năm và phải giảm giá trị ghi sổ của tài sản thuế thu nhập hoãn lại đến mức bảo đảm chắc chắn có đủ lợi nhuận tính thuế cho phép lợi ích của một phần hoặc toàn bộ tài sản thuế thu nhập hoãn lại được sử dụng. Các tài sản thuế thu nhập hoãn lại chưa ghi nhận trước đây được xem xét lại vào ngày kết thúc kỳ kế toán năm và được ghi nhận khi chắc chắn có đủ lợi nhuận tính thuế trong tương lai để có thể sử dụng các tài sản thuế thu nhập hoãn lại chưa ghi nhận này.

Tài sản thuế thu nhập hoãn lại và thuế thu nhập hoãn lại phải trả được xác định theo thuế suất dự tính sẽ áp dụng cho năm tài chính tài sản được thu hồi hay nợ phải trả được thanh toán, dựa trên các mức thuế suất và luật thuế có hiệu lực vào ngày kết thúc kỳ kế toán năm.

Thuế thu nhập hoãn lại được ghi nhận vào báo cáo kết quả hoạt động kinh doanh, ngoại trừ trường hợp thuế thu nhập phát sinh liên quan đến một khoản mục được ghi thẳng vào vốn chủ sở hữu, trong trường hợp này, thuế thu nhập hoãn lại cũng được ghi nhận trực tiếp vào vốn chủ sở hữu.

Công ty chỉ được bù trừ các tài sản thuế thu nhập hoãn lại và thuế thu nhập hoãn lại phải trả khi Công ty có quyền hợp pháp được bù trừ giữa tài sản thuế thu nhập hiện hành với thuế thu nhập hiện hành phải nộp và các tài sản thuế thu nhập hoãn lại và thuế thu nhập hoãn lại phải trả liên quan tới thuế thu nhập doanh nghiệp được quản lý bởi cùng một cơ quan thuế đối với cùng một đơn vị chịu thuế hoặc Công ty dự định thanh toán thuế thu nhập hiện hành phải trả và tài sản thuế thu nhập hiện hành trên cơ sở thuần hoặc thu hồi tài sản đồng thời với việc thanh toán nợ phải trả trong từng kỳ tương lai khi các khoản trọng yếu của thuế thu nhập hoãn lại phải trả hoặc tài sản thuế thu nhập hoãn lại được thanh toán hoặc thu hồi.

### **3.17 Các bên liên quan**



Các bên được coi là bên liên quan của Công ty nếu một bên có khả năng, trực tiếp hoặc gián tiếp, kiểm soát bên kia hoặc gây ảnh hưởng đáng kể tới bên kia trong việc ra các quyết định tài chính và hoạt động, hoặc khi Công ty và bên kia cùng chịu sự kiểm soát chung hoặc ảnh hưởng đáng kể chung. Các bên liên quan nêu trên có thể là các công ty hoặc các cá nhân, bao gồm cả các thành viên mật thiết trong gia đình của họ.

**4. TIỀN**

	VND	
	Số cuối năm	Số đầu năm
Tiền mặt	193.288.888	860.698.973
Tiền gửi ngân hàng	35.957.159.967	40.330.246.774
<b>TỔNG CỘNG</b>	<b>36.150.448.855</b>	<b>41.190.945.747</b>

**5. ĐẦU TƯ NĂM GIỮ ĐẾN NGÀY ĐÁO HẠN NGẮN HẠN**

	VND	
	Số cuối năm	Số đầu năm
Tiền gửi có kỳ hạn (i)	380.000.000.000	280.000.000.000
Trái phiếu (ii)	80.000.000.000	43.000.000.000
<b>TỔNG CỘNG</b>	<b>460.000.000.000</b>	<b>323.000.000.000</b>

(i) Số dư này thể hiện các khoản tiền gửi có kỳ hạn còn lại dưới 12 tháng tại các ngân hàng thương mại và hưởng lãi suất từ 4,9% đến 7,1%/năm.

(ii) Số dư này thể hiện 800 trái phiếu tại Công ty Cổ phần Chứng khoán KIS Việt Nam có kỳ hạn còn lại là 10 tháng và hưởng lãi suất 6,3%/năm.

**6. PHẢI THU NGẮN HẠN CỦA KHÁCH HÀNG**

	VND	
	Số cuối năm	Số đầu năm
Phải thu từ khách hàng	334.281.846.276	352.047.306.161
Công ty TNHH Quốc tế Unilever Việt Nam	76.989.336.510	100.672.708.327
Công ty Cổ phần Cà phê Trung Nguyên	43.005.759.621	33.915.657.603
Các khách hàng khác	214.286.750.145	217.458.940.231
Phải thu từ bên liên quan (Thuyết minh số 25)	8.037.778.240	6.960.314.456
<b>-TỔNG CỘNG</b>	<b>342.319.624.516</b>	<b>359.007.620.617</b>
-Dự phòng phải thu ngắn hạn khó đòi	(3.536.022.338)	(3.543.655.232)
<b>-GIÁ TRỊ THUẦN</b>	<b>338.783.602.178</b>	<b>355.463.965.385</b>



**CÔNG TY CỔ PHẦN BAO BÌ NHỰA TÂN TIẾN**  
TAN TIEN PLASTIC PACKAGING JOINT STOCK COMPANY

Chi tiết tình hình tăng giảm dự phòng phải thu ngắn hạn khó đòi như sau:

	VND	
	Năm nay	Năm trước
Số đầu năm	3.543.655.232	3.284.577.495
Cộng: Dự phòng trích lập trong năm	238.716.403	259.077.737
Trừ: Hoàn nhập dự phòng trong năm	(246.349.297)	-
Số cuối năm	<u>3.536.022.338</u>	<u>3.543.655.232</u>

**7. PHẢI THU NGẮN HẠN KHÁC**

	VND	
	Số cuối năm	Số đầu năm
Ký quỹ thực hiện dự án (*)	25.224.132.225	25.224.902.225
Lãi tiền gửi và trái phiếu	17.559.753.424	14.339.923.287
Khác	1.037.503.068	1.765.405.231
<b>- TỔNG CỘNG</b>	<b><u>43.821.388.717</u></b>	<b><u>41.330.230.743</u></b>

(\*) Số tiền thể hiện khoản ký quỹ tại Sở Kế hoạch và Đầu tư Thành phố Hồ Chí Minh để thực hiện dự án Trung tâm thương mại Exim Plaza.

**8. HÀNG TỒN KHO**

	VND	
	Số cuối năm	Số đầu năm
Nguyên liệu, vật liệu	153.300.257.614	147.448.794.589
Thành phẩm	48.283.072.261	56.881.178.356
Hàng đang đi trên đường	26.177.614.050	22.638.621.687
Chi phí sản xuất kinh doanh dở dang	23.084.035.347	20.942.425.835
Công cụ, dụng cụ	23.260.000	103.085.000
<b>- TỔNG CỘNG</b>	<b><u>250.868.239.272</u></b>	<b><u>248.014.105.467</u></b>
- Dự phòng giảm giá hàng tồn kho	(1.878.347.085)	(2.502.978.936)
<b>- GIÁ TRỊ THUẦN</b>	<b><u>248.989.892.187</u></b>	<b><u>245.511.126.531</u></b>

Chi tiết tình hình tăng giảm dự phòng giảm giá hàng tồn kho như sau:

	VND	
	Năm nay	Năm trước
Số đầu năm	(2.502.978.936)	(2.681.054.794)
Trừ: Hoàn nhập dự phòng trong năm	624.631.851	178.075.858
Số cuối năm	<u>(1.878.347.085)</u>	<u>(2.502.978.936)</u>

9. TÀI SẢN CÓ ĐỊNH HỮU HÌNH

	VND					
	<i>Nhà cửa và vật kiến trúc</i>	<i>Máy móc thiết bị</i>	<i>Phương tiện vận tải</i>	<i>Thiết bị văn phòng</i>	<i>Tài sản cố định khác</i>	<i>Tổng cộng</i>
<b>Nguyên giá</b>						
Số đầu năm	211.166.742.747	595.361.640.559	63.194.810.331	12.909.377.120	2.289.681.895	884.922.252.652
Mua mới	-	81.611.325.682	1.394.750.000	1.009.585.202	534.373.000	84.550.033.884
Thanh lý	-	(4.569.239.403)	(621.231.600)	(216.530.050)	-	(5.407.001.053)
Số cuối năm	<u>211.166.742.747</u>	<u>672.403.726.838</u>	<u>63.968.328.731</u>	<u>13.702.432.272</u>	<u>2.824.054.895</u>	<u>964.065.285.483</u>
<i>Trong đó:</i>						
<i>Đã khấu hao hết</i>	27.657.808.524	456.906.502.852	51.457.774.767	10.794.276.570	1.647.904.990	548.464.267.703
<b>Giá trị hao mòn lũy kế</b>						
Số đầu năm	104.524.506.597	506.469.821.488	56.762.780.274	11.487.147.419	1.838.358.351	681.082.614.129
Khấu hao trong năm	11.083.550.526	26.765.127.751	1.969.979.394	720.728.880	249.506.398	40.788.892.949
Thanh lý	-	(4.569.239.403)	(621.231.600)	(216.530.050)	-	(5.407.001.053)
Số cuối năm	<u>115.608.057.123</u>	<u>528.665.709.836</u>	<u>58.111.528.068</u>	<u>11.991.346.249</u>	<u>2.087.864.749</u>	<u>716.464.506.025</u>
<b>Giá trị còn lại</b>						
Số đầu năm	<u>106.642.236.150</u>	<u>88.891.819.071</u>	<u>6.432.030.057</u>	<u>1.422.229.701</u>	<u>451.323.544</u>	<u>203.839.638.523</u>
Số cuối năm	<u>95.558.685.624</u>	<u>143.738.017.002</u>	<u>5.856.800.663</u>	<u>1.711.086.023</u>	<u>736.190.146</u>	<u>247.600.779.458</u>





**10. TÀI SẢN CÓ ĐỊNH VÔ HÌNH**

	VND		
	Quyền sử dụng đất	Phần mềm máy tính	Tổng cộng
<b>Nguyên giá</b>			
Số đầu năm	31.394.484.385	4.541.184.027	35.935.668.412
Mua mới	-	1.163.063.000	1.163.063.000
Kết chuyển từ xây dựng cơ bản	-	321.126.000	321.126.000
Số cuối năm	<u>31.394.484.385</u>	<u>6.025.373.027</u>	<u>37.419.857.412</u>
<i>Trong đó:</i>			
<i>Đã hao mòn hết</i>	4.356.025.551	3.989.002.027	8.345.027.578
<b>Giá trị hao mòn lũy kế</b>			
Số đầu năm	9.683.487.632	3.971.793.759	13.655.281.391
Hao mòn trong năm	615.153.173	762.645.716	1.377.798.889
Số cuối năm	<u>10.298.640.805</u>	<u>4.734.439.475</u>	<u>15.033.080.280</u>
<b>Giá trị còn lại</b>			
Số đầu năm	<u>21.710.996.753</u>	<u>569.390.268</u>	<u>22.280.387.021</u>
Số cuối năm	<u>21.095.843.580</u>	<u>1.290.933.552</u>	<u>22.386.777.132</u>

**11. CHI PHÍ XÂY DỰNG CƠ BẢN DỜ DANG**

	VND	
	Số cuối năm	Số đầu năm
Chi phí xây dựng của dự án Lũy Bán Bích (*)	95.867.616.168	95.867.616.168
Phần mềm	-	321.126.000
<b>TỔNG CỘNG</b>	<b><u>95.867.616.168</u></b>	<b><u>96.188.742.168</u></b>

(\*) Số dư này bao gồm chi phí xây dựng trên đất thuê hiện tại tại Số 96, Đường Lũy Bán Bích, Phường Tân Thới Hòa, Quận Tân Phú, Thành phố Hồ Chí Minh, Việt Nam. Công ty TNHH Ngôi Nhà Xanh đang thực hiện xây dựng dự án thay cho Công ty. Chi phí dự án bao gồm đất thuê và chi phí xây dựng sẽ được chuyển nhượng cho Công ty TNHH Ngôi Nhà Xanh sau khi hồ sơ pháp lý chuyển nhượng của dự án được hoàn tất (Thuyết minh số 15).

**12. CHI PHÍ TRẢ TRƯỚC**

	VND	
	Số cuối năm	Số đầu năm
<b>Ngắn hạn</b>		
Bảo hiểm	1.000.874.460	1.166.549.750
Vật tư, phụ tùng	757.835.685	1.069.370.150
Khác	123.939.375	-
	119.099.400	97.179.600
<b>Dài hạn</b>		
Vật tư, phụ tùng	4.212.509.739	3.257.525.695
Chi phí sửa chữa	1.794.162.218	1.188.280.015
Khác	956.429.171	554.166.670
	1.461.918.350	1.515.079.010



13. TỔNG CỘNG PHẢI TRẢ NGƯỜI BÁN NGẮN HẠN	VND	
	Số cuối năm	Số đầu năm
Phải trả người bán	239.879.982.854	309.378.933.157
<i>Công ty Cổ phần Thương mại Dịch vụ</i>		
<i>Nhựa bao bì Kiến Đức</i>	26.919.367.807	28.388.460.284
<i>Công ty TNHH Sakata Inx Vietnam</i>	23.325.951.550	18.082.971.500
<i>Công ty Cổ phần Xây dựng và Kinh doanh</i>		
<i>Địa ốc Hòa Bình</i>	1.444.161.414	76.732.199.499
<i>Khác</i>	188.190.502.083	186.175.301.874
Phải trả bên liên quan ( <i>Thuyết minh số 25</i> )	-	38.156.265
<b>TỔNG CỘNG</b>	<b>239.879.982.854</b>	<b>309.417.089.422</b>

14. THUẾ	VND			
	Số đầu năm	Số phải nộp trong năm	Số đã nộp trong năm	Số cuối năm
<b>Phải nộp</b>				
Thuế thu nhập doanh nghiệp	10.190.839.084	37.135.243.314	(38.495.578.426)	8.830.503.972
Thuế thu nhập cá nhân	1.410.915.535	7.038.636.046	(7.252.239.557)	1.197.312.024
Khác	-	3.776.411.641	(3.776.411.641)	-
<b>TỔNG CỘNG</b>	<b>11.601.754.619</b>	<b>47.950.291.001</b>	<b>(49.524.229.624)</b>	<b>10.027.815.996</b>

	VND			
	Số đầu năm	Số phải thu trong năm	Số đã thu trong năm	Số cuối năm
<b>Phải thu</b>				
Thuế GTGT	6.031.397.640	146.928.636.456	(144.956.894.514)	8.003.139.582
Thuế nhập khẩu	15.308.318	4.546.624.107	(4.561.932.425)	-
<b>TỔNG CỘNG</b>	<b>6.046.705.958</b>	<b>151.475.260.563</b>	<b>(149.518.826.939)</b>	<b>8.003.139.582</b>



**15. PHẢI TRẢ NGẮN HẠN KHÁC**

	Số cuối năm	Số đầu năm	VND
Chi trả hộ chi phí triển khai dự án Lũy Bán Bích (***)	102.633.978.306		-
Ký quỹ nhận được từ Công ty TNHH Ngôi Nhà Xanh (*)	94.178.164.936	91.811.238.738	
Ký quỹ nhận được từ Công ty Cổ phần Phát triển Phúc Khang (**)	24.498.084.242	23.938.825.197	
Cổ tức phải trả	70.453.400	69.800.800	
Khác	611.227.411	395.339.813	
<b>TỔNG CỘNG</b>	<b>221.991.908.295</b>	<b>116.215.204.548</b>	
<i>Trong đó:</i>			
<i>Phải trả bên khác</i>	221.674.992.449	116.215.204.548	
<i>Phải trả bên liên quan</i>	316.915.846		-

(\*) Số tiền liên quan đến sự kiện vào ngày 20 tháng 8 năm 2015, Công ty đã ký kết hợp đồng với tổng giá trị là 115.165.164.000 VND cộng chi phí thanh toán cho các Hợp đồng Triển khai Dự án cộng tiền sử dụng đất trong năm lũy kế để chuyển nhượng dự án tại địa chỉ Số 96, Đường Lũy Bán Bích, Phường Tân Thới Hòa, Quận Tân Phú, Thành phố Hồ Chí Minh, Việt Nam. Vào ngày của báo cáo tài chính này, Công ty vẫn đang trong quá trình hoàn thiện hồ sơ pháp lý của việc chuyển nhượng này.

(\*\*) Số tiền này liên quan đến sự kiện vào ngày 30 tháng 7 năm 2016, Công ty đã ký kết hợp đồng với giá trị là 26.796.000.000 VND cộng tiền sử dụng đất với Công ty Cổ phần Phát triển Phúc Khang để chuyển nhượng dự án tại địa chỉ Số 38/24, Đường Phan Anh, Phường Tân Thới Hòa, Quận Tân Phú, Thành phố Hồ Chí Minh, Việt Nam. Vào ngày của báo cáo tài chính này, Công ty vẫn đang trong quá trình hoàn thiện hồ sơ pháp lý chuyển nhượng này.

(\*\*\*) Số tiền thể hiện chi phí xây dựng được trả hộ bởi Ngôi Nhà Xanh liên quan đến dự án tại Số 96, Đường Lũy Bán Bích, Phường Tân Thới Hòa, Quận Tân Phú, Thành phố Hồ Chí Minh, Việt Nam. Số tiền này sẽ được cân trừ với giá trị chuyển nhượng của dự án này đã được đề cập trên.

**16. DỰ PHÒNG PHẢI TRẢ DÀI HẠN**

Dự phòng phải trả dài hạn thể hiện khoản trợ cấp thôi việc phải trả cho nhân viên.



**17. VỐN CHỦ SỞ HỮU**

**17.1 Tình hình tăng giảm nguồn vốn chủ sở hữu**

VND

	Vốn cổ phần	Thặng dư vốn cổ phần	Cổ phiếu quỹ	Quỹ đầu tư phát triển	Lợi nhuận sau thuế chưa phân phối	Tổng cộng
<b>Năm trước</b>						
Số đầu năm	149.999.980.000	154.777.960.000	(45.918.033.800)	177.152.251.138	329.472.866.448	765.485.023.786
Lợi nhuận thuần trong năm	-	-	-	-	111.806.023.775	111.806.023.775
Cổ tức công bố	-	-	-	-	(6.758.885.000)	(6.758.885.000)
Số cuối năm	<u>149.999.980.000</u>	<u>154.777.960.000</u>	<u>(45.918.033.800)</u>	<u>177.152.251.138</u>	<u>434.520.005.223</u>	<u>870.532.162.561</u>
<b>Năm nay</b>						
Số đầu năm	149.999.980.000	154.777.960.000	(45.918.033.800)	177.152.251.138	434.520.005.223	870.532.162.561
Lợi nhuận thuần trong năm	-	-	-	-	145.164.198.460	145.164.198.460
Cổ tức công bố	-	-	-	-	(6.758.885.000)	(6.758.885.000)
Số cuối năm	<u>149.999.980.000</u>	<u>154.777.960.000</u>	<u>(45.918.033.800)</u>	<u>177.152.251.138</u>	<u>572.925.318.683</u>	<u>1.008.937.476.021</u>



**17. VỐN CHỦ SỞ HỮU (tiếp theo)**

**17.2 Cổ phiếu**

	Số cuối năm Số lượng	Số đầu năm Số lượng
<b>Cổ phiếu đã được duyệt</b>	<b>15.000.000</b>	<b>15.000.000</b>
<b>Cổ phiếu đã phát hành</b>		
Cổ phiếu đã phát hành và góp vốn đầy đủ	14.999.998	14.999.998
Cổ phiếu phổ thông	14.999.998	14.999.998
<b>Cổ phiếu quỹ</b>		
Cổ phiếu phổ thông	1.482.228	1.482.228
<b>Cổ phiếu đang lưu hành</b>		
Cổ phiếu phổ thông	13.517.770	13.517.770

Mệnh giá cổ phiếu đang lưu hành: 10.000 VNĐ/cổ phiếu (ngày 31 tháng 12 năm 2019: 10.000 VNĐ/cổ phiếu)

**17.3 Lãi trên cổ phiếu**

	Năm nay	Năm trước
Lợi nhuận thuần phân bổ cho cổ đông sở hữu cổ phiếu phổ thông của Công ty (VNĐ)	145.164.198.460	111.806.023.775
Số lượng cổ phiếu phổ thông lưu hành bình quân (cổ phiếu)	13.517.770	13.517.770
<b>Lãi cơ bản trên mỗi cổ phiếu (VNĐ)</b> (Mệnh giá: 10,000 VNĐ/cổ phiếu)	<b>10.739</b>	<b>8.271</b>
<b>Lãi suy giảm trên mỗi cổ phiếu (VNĐ)</b>	<b>10.739</b>	<b>8.271</b>

Không có các giao dịch cổ phiếu phổ thông hoặc giao dịch cổ phiếu phổ thông tiềm năng nào xảy ra từ ngày kết thúc kỳ kế toán năm đến ngày hoàn thành báo cáo tài chính này.

**17.4 Cổ tức**

	Năm nay	VND Năm trước
Cổ tức công bố	6.758.885.000	6.758.885.000
Cổ tức chi trả bằng tiền	6.758.232.400	6.756.585.000



**18. DOANH THU**

**18.1 Doanh thu bán hàng và cung cấp dịch vụ**

	VND	
	Năm nay	Năm trước
<b>Tổng doanh thu</b>	<b>1.787.026.147.849</b>	<b>1.772.791.981.890</b>
<i>Trong đó:</i>		
<i>Doanh thu bán thành phẩm</i>	1.756.233.756.949	1.735.759.761.615
<i>Doanh thu bán hàng hóa</i>	14.908.200.530	18.194.983.844
<i>Doanh thu gia công</i>	363.372.750	2.323.234.965
<i>Khác</i>	15.520.817.620	16.514.001.466
<b>Trừ:</b>	<b>(6.195.052.465)</b>	<b>(9.269.189.350)</b>
<i>Chiết khấu thương mại</i>	(1.767.624.825)	(4.556.299.177)
<i>Hàng bán bị trả lại</i>	(4.422.531.388)	(4.576.858.161)
<i>Giảm giá hàng bán</i>	(4.896.252)	(136.032.012)
<b>DOANH THU THUẦN</b>	<b><u>1.780.831.095.384</u></b>	<b><u>1.763.522.792.540</u></b>
<i>Trong đó:</i>		
<i>Doanh thu bán thành phẩm</i>	1.750.118.504.484	1.726.490.572.265
<i>Doanh thu bán hàng hóa</i>	14.828.400.530	18.194.983.844
<i>Doanh thu gia công</i>	363.372.750	2.323.234.965
<i>Khác</i>	15.520.817.620	16.514.001.466

**18.2 Doanh thu hoạt động tài chính**

	VND	
	Năm nay	Năm trước
Lãi tiền gửi ngân hàng và trái phiếu	26.748.805.208	18.248.331.015
Lãi chênh lệch tỷ giá	1.873.138.069	1.318.104.896
<b>TỔNG CỘNG</b>	<b><u>28.621.943.277</u></b>	<b><u>19.566.435.911</u></b>

**19. GIÁ VỐN HÀNG BÁN**

	VND	
	Năm nay	Năm trước
Giá vốn thành phẩm	1.515.172.488.817	1.510.089.646.210
Giá vốn hàng hóa	13.688.074.741	18.131.046.495
Giá vốn dịch vụ gia công	422.073.496	1.941.730.902
Giá vốn khác	3.812.437.505	6.457.789.209
<b>TỔNG CỘNG</b>	<b><u>1.533.095.074.559</u></b>	<b><u>1.536.620.212.816</u></b>



**20. CHI PHÍ BÁN HÀNG VÀ QUẢN LÝ DOANH NGHIỆP**

	VND	
	Năm nay	Năm trước
<b>Chi phí bán hàng</b>	<b>44.740.732.416</b>	<b>50.454.324.932</b>
Chi phí dịch vụ mua ngoài	23.449.894.306	25.442.602.329
Chi phí lương nhân viên	17.965.833.367	17.235.206.645
Chi phí khấu hao và hao mòn	314.513.451	254.305.553
Khác	3.010.491.292	7.522.210.405
<b>Chi phí quản lý doanh nghiệp</b>	<b>41.599.327.060</b>	<b>44.268.196.809</b>
Chi phí lương nhân viên	27.027.737.287	29.753.826.190
Chi phí dịch vụ mua ngoài	7.296.707.780	5.807.980.291
Chi phí khấu hao và hao mòn	3.157.672.095	3.105.271.514
(Hoàn nhập dự phòng) các khoản dự phòng	(370.572.144)	404.883.662
Khác	4.487.782.042	5.196.235.152
<b>TỔNG CỘNG</b>	<b>86.340.059.476</b>	<b>94.722.521.741</b>

**21. CHI PHÍ TÀI CHÍNH**

	VND	
	Năm nay	Năm trước
Chiết khấu thanh toán	3.728.107.382	5.392.192.151
Lỗ chênh lệch tỷ giá	903.737.337	225.948.522
Chi phí lãi vay	761.428.689	735.047.505
Khác	8.908.167	27.586.500
<b>TỔNG CỘNG</b>	<b>5.402.181.575</b>	<b>6.380.774.678</b>

**22. CHI PHÍ KHÁC**

	VND	
	Năm nay	Năm trước
Chi phí thuê đất	2.926.955.243	2.855.081.039
Phạt thuế	-	809.259.474
<b>TỔNG CỘNG</b>	<b>2.926.955.243</b>	<b>3.664.340.513</b>

**23. CHI PHÍ SẢN XUẤT, KINH DOANH THEO YẾU TỐ**

	VND	
	Năm nay	Năm trước
Chi phí nguyên vật liệu	1.276.921.423.438	1.287.986.379.569
Chi phí nhân công	191.768.856.911	188.335.512.745
Chi phí dịch vụ mua ngoài	94.447.312.736	99.546.892.594
Chi phí khấu hao và hao mòn (Thuyết minh số 9 và 10)	42.166.691.838	41.956.460.523
Khác	7.674.352.529	11.377.858.293
<b>TỔNG CỘNG</b>	<b>1.612.978.637.452</b>	<b>1.629.203.103.724</b>



## 24. THUẾ THU NHẬP DOANH NGHIỆP

Công ty có nghĩa vụ nộp thuế thu nhập doanh nghiệp ("TNDN") với mức thuế suất 20% lợi nhuận chịu thuế.

Các báo cáo thuế của Công ty sẽ chịu sự kiểm tra của cơ quan thuế. Do việc áp dụng luật và các quy định về thuế đối với các loại nghiệp vụ khác nhau có thể được giải thích theo nhiều cách khác nhau, số thuế được trình bày trên báo cáo tài chính có thể sẽ bị thay đổi theo quyết định cuối cùng của cơ quan thuế.

### 24.1 Chi phí thuế TNDN

	VND	
	Năm nay	Năm trước
Chi phí thuế TNDN hiện hành	37.135.243.314	30.390.675.057
Thuế TNDN trích thiếu các năm trước	-	596.127.623
Tổng chi phí thuế TNDN hiện hành	37.135.243.314	30.986.802.680
Thu nhập thuế TNDN hoãn lại	(309.764.873)	(998.720.478)
<b>TỔNG CỘNG</b>	<b>36.825.478.441</b>	<b>29.988.082.202</b>

Dưới đây là đối chiếu giữa chi phí thuế TNDN và kết quả của lợi nhuận kế toán trước thuế nhân với thuế suất thuế TNDN:

	VND	
	Năm nay	Năm trước
<b>Lợi nhuận kế toán trước thuế</b>	<b>181.989.676.901</b>	<b>141.794.105.977</b>
Thuế TNDN theo thuế suất 20% áp dụng cho Công ty	36.397.935.380	28.358.821.195
<i>Các khoản điều chỉnh:</i>		
Chi phí không được trừ	427.543.061	1.033.133.384
Điều chỉnh thuế TNDN trích thiếu các năm trước	-	596.127.623
<b>Chi phí thuế TNDN</b>	<b>36.825.478.441</b>	<b>29.988.082.202</b>

### 24.2 Thuế TNDN hiện hành

Thuế TNDN hiện hành phải trả được xác định dựa trên thu nhập chịu thuế của năm hiện tại. Thu nhập chịu thuế khác với thu nhập được trình bày trong báo cáo kết quả hoạt động kinh doanh vì thu nhập chịu thuế không bao gồm các khoản mục thu nhập chịu thuế hay chi phí được trừ cho mục đích tính thuế trong các năm khác và cũng không bao gồm các khoản mục không phải chịu thuế hay không được trừ cho mục đích tính thuế. Thuế TNDN hiện hành phải trả của Công ty được tính theo thuế suất đã ban hành đến ngày kết thúc kỳ kế toán năm.





## 24. THUẾ THU NHẬP DOANH NGHIỆP (tiếp theo)

### 24.3 Thuế thu nhập hoãn lại

Công ty đã ghi nhận tài sản thuế thu nhập hoãn lại, và các biến động trong năm nay và năm trước như sau:

	VND			
	<i>Bảng cân đối kế toán</i>		<i>Báo cáo kết quả hoạt động kinh doanh</i>	
	<i>Số cuối năm</i>	<i>Số đầu năm</i>	<i>Năm nay</i>	<i>Năm trước</i>
Chi phí chuyển nhượng bất động sản	5.476.555.292	4.891.164.244	585.391.048	571.016.208
Dự phòng trợ cấp thôi việc	1.361.288.150	1.433.876.000	(72.587.850)	(155.568.815)
Dự phòng giảm giá hàng tồn kho	375.669.418	500.595.788	(124.926.370)	451.312.778
Chi phí trích trước	76.672.002	76.672.002	-	3.872.002
Chiết khấu thương mại	73.029.889	102.747.720	(29.717.831)	102.747.720
Lãi chênh lệch tỷ giá hối đoái do đánh giá lại các khoản mục tiền tệ có gốc ngoại tệ	9.513.638	6.092.215	3.421.423	(26.474.962)
Dự phòng nợ phải thu khó đòi	-	51.815.547	(51.815.547)	51.815.547
<b>Tài sản thuế thu nhập hoãn lại</b>	<b>7.372.728.389</b>	<b>7.062.963.516</b>		
<b>Thu nhập thuế TNDN hoãn lại tính vào báo cáo kết quả hoạt động kinh doanh</b>			<b>309.764.873</b>	<b>998.720.478</b>

## 25. NGHIỆP VỤ VỚI CÁC BÊN LIÊN QUAN

Các giao dịch trọng yếu của Công ty với các bên liên quan trong năm nay và năm trước như sau:

<i>Bên liên quan</i>	<i>Mối quan hệ</i>	<i>Nghiệp vụ</i>	VND	
			<i>Năm nay</i>	<i>Năm trước</i>
Công ty TNHH MTV Bao bì Minh Việt	Công ty trong cùng Tập đoàn	Bán hàng hóa	16.349.939.482	26.972.041.178
		Bán nguyên vật liệu	11.893.492.838	8.855.405.930
		Doanh thu gia công	363.372.750	1.045.430.150
		Mua nguyên vật liệu	2.405.008.413	42.994.000
		Cho mượn hàng	1.044.342.784	-
		Đi mượn hàng	557.238.774	-
Dongwons System Corporation	Cổ đông lớn	Mua nguyên vật liệu	221.097.881	441.332.710
		Bán nguyên vật liệu	-	6.385.200.192
		Bán hàng hóa	-	2.406.812.953



**CÔNG TY CỔ PHẦN BAO BÌ NHỰA TÂN TIẾN**  
TAN TIEN PLASTIC PACKAGING JOINT STOCK COMPANY

Mua thành phẩm

- 1.904.244.285



**25. NGHIỆP VỤ VỚI CÁC BÊN LIÊN QUAN (tiếp theo)**

Tại ngày kết thúc kỳ kết toán năm. số dư khoản phải trả với bên liên quan như sau (tiếp theo):

Bên liên quan	Mối quan hệ	Nghiệp vụ	VND	
			Số cuối năm	Số đầu năm
<b>Phải thu ngắn hạn của khách hàng</b>				
Công ty TNHH MTV Bao bì Minh Việt	Bên liên quan	Bán nguyên vật liệu	8.037.778.240	6.960.314.456
<b>Phải trả người bán ngắn hạn</b>				
Dongwon System Corporation	Cổ đông lớn	Mua nguyên vật liệu	-	38.156.265
<b>Phải trả ngắn hạn khác</b>				
Công ty TNHH MTV Bao bì Minh Việt	Bên liên quan	Khác	316.915.846	-

Thu nhập của các thành viên Hội đồng Quản trị và Tổng Giám đốc trong năm như sau:

Tên	Chức vụ	Thu nhập (VND)	
		Năm nay	Năm trước
Ông Jo Jeong Kook	Thành viên Hội đồng Quản trị và Tổng Giám đốc	7.621.812.105	7.616.083.282
Ông Lee Sehoon	Thành viên Hội đồng Quản trị	4.363.545.811	3.959.678.932
<b>TỔNG CỘNG</b>		<b>11.985.357.916</b>	<b>11.575.762.214</b>

**26. CÁC CAM KẾT THUÊ HOẠT ĐỘNG**

Công ty hiện đang thuê nhà theo các hợp đồng thuê hoạt động. Vào ngày kết thúc kỳ kế toán năm, các khoản tiền thuê tối thiểu trong tương lai theo hợp đồng thuê hoạt động được trình bày như sau:

	VND	
	Số cuối năm	Số đầu năm
Dưới 1 năm	888.370.433	643.015.733
Từ 1- 5 năm	-	82.860.960
<b>TỔNG CỘNG</b>	<b>888.370.433</b>	<b>725.876.693</b>



**27. THÔNG TIN BỘ PHẬN**

Một bộ phận là một hợp phần có thể xác định riêng biệt được của Công ty tham gia vào việc cung cấp các sản phẩm hoặc dịch vụ liên quan (bộ phận chia theo hoạt động kinh doanh). hoặc cung cấp sản phẩm hoặc dịch vụ trong một môi trường kinh tế cụ thể (bộ phận chia theo vùng địa lý), mỗi bộ phận này chịu rủi ro và thu được lợi ích khác biệt với các bộ phận khác. Hoạt động sản xuất và kinh doanh được phẩm chủ yếu tạo ra doanh thu và lợi nhuận cho Công ty, trong khi các khoản doanh thu khác chiếm tỷ trọng nhỏ trong tổng doanh thu của Công ty. Vì vậy, Ban Tổng Giám đốc tin rằng Công ty hoạt động trong một bộ phận kinh doanh duy nhất là sản xuất bao bì nhựa dùng cho thực phẩm và hàng tiêu dùng trong một khu vực địa lý. Vì vậy, không có yêu cầu trình bày thêm thông tin bộ phận.

**28. SỰ KIỆN PHÁT SINH SAU NGÀY KẾT THÚC KỲ KẾ TOÁN NĂM**

Không có sự kiện trọng yếu nào phát sinh sau ngày kết thúc kỳ kế toán năm yêu cầu phải được điều chỉnh hay trình bày trong báo cáo tài chính của Công ty.