

# BÁO CÁO THƯỜNG NIÊN

**NĂM 2009**

Tên gọi : **CÔNG TY CỔ PHẦN KHUÔN MẪU CHÍNH XÁC VÀ MÁY CNC**

Tên tiếng Anh: : **THE PRECISION TOOLS AND CNC MACHINE JOINT STOCK COMPANY**

Tên giao dịch : **PTM.,J.S.C**

Mã cổ phiếu : **PTM**

Số lượng cổ phiếu lưu hành : **1.302.300 CP**

Vốn điều lệ : **13.023.000.000 đồng** (*Mười ba tỷ, hai mươi ba triệu đồng chẵn*)

Địa chỉ : **256 Kim giang, Đại Kim, Hoàng Mai, Hà Nội**

Điện thoại : **(04) 38554589-38554591** Fax : **(04) 8554590**

Năm báo cáo : **2009**

## **I. LỊCH SỬ HOẠT ĐỘNG CỦA CÔNG TY**

### **1. Những sự kiện quan trọng:**

Công ty Cổ phần Khuôn mẫu chính xác và máy CNC được thành lập dưới hình thức góp vốn cổ phần của các thành viên là Viện máy và Dụng cụ công nghiệp, Công ty TNHH Tràng An, Công ty nhựa Thiếu niên Tiền Phong tại văn bản thoả thuận thành lập Công ty Cổ phần Khuôn mẫu chính xác và Nhựa kỹ thuật ngày 22/02/2000. Ngày 20 tháng 5 năm 2004 Công ty TNHH Tràng An đã chuyển nhượng lại hết số cổ phần đóng góp vào Công ty Cổ phần Khuôn mẫu chính xác và máy CNC là 5000 cổ phần cho Viện máy và Dụng cụ công nghiệp theo hợp đồng chuyển nhượng cổ phần số 56-05/HĐCN.

Ngày 16 tháng 01 năm 2009 Công ty đã chính thức khai trương niêm yết cổ phiếu của Công ty tại Sàn giao dịch Trung tâm giao dịch chứng khoán Hà nội

### **2. Ngành nghề kinh doanh:**

Theo Giấy đăng ký kinh doanh số 0103000269 ngày 09 tháng 03 năm 2001 và đăng ký thay đổi lần thứ 6 ngày 13 tháng 3 năm 2008, hoạt động kinh doanh của Công ty là:

- Sản xuất, lắp ráp máy công cụ;
- Sản xuất vật liệu xây dựng;
- Sản xuất, kinh doanh khuôn mẫu chính xác cho ngành nhựa và gia công kim loại;
- Sản xuất, kinh doanh các sản phẩm nhựa kỹ thuật;
- Sản xuất, kinh doanh máy công cụ, máy điều khiển CNC;
- Sản xuất, kinh doanh vật tư, máy, các thiết bị công nghiệp và hàng cơ khí tiêu dùng;
- Sản xuất vật liệu mới nhôm, nhựa composit.

Trụ sở chính của Công ty tại: 256 đường Kim Giang, Phường Đại Kim, Quận Hoàng Mai, thành phố Hà nội

### 3. Định hướng phát triển

- Cơ cấu lại sản phẩm trọng tâm:

+ Về sản xuất gia công cơ khí: tập trung vào chế tạo lắp ráp cối trộn bê tông, con lăn, đồ gá cơ khí, khuôn mẫu.

+ Tăng sản lượng tiêu thụ tấm ốp nhôm Composite.

+ Tiếp thị, mở rộng thị trường cho sản phẩm máy hàn lồng

## II. BÁO CÁO CỦA HỘI ĐỒNG QUẢN TRỊ:

Năm 2009 là một năm cực kỳ khó khăn cho Công ty, việc làm không ổn định, giá cả thị trường bất ổn, hợp đồng cạnh tranh nhau quyết liệt, ảnh hưởng của khủng hoảng kinh tế đối với Công ty là trầm trọng. Từ những vấn đề trên Hội đồng quản trị Công ty đã phải họp bàn và đưa ra các quyết sách như sau:

- Chủ động cải tạo, thay đổi kết cấu dây chuyền sản xuất tấm ốp nhôm Composite cho phù hợp để sản xuất nhiều chủng loại sản phẩm đáp ứng yêu cầu thị trường.
- Đẩy mạnh mở rộng công tác kinh doanh và tiêu thụ sản phẩm tấm ốp nhôm composite.
- Nâng cao năng lực sản xuất cơ khí, nhất là khâu chế tạo lắp ráp cối trộn bê tông, chế tạo khuôn mẫu, đồ gá cơ khí chính xác.

## KẾT QUẢ SẢN XUẤT KINH DOANH NĂM 2009

Đvt: triệu đồng

STT	Chỉ tiêu	ĐVT	Thực hiện năm 2008	Năm 2009		So sánh với Kế hoạch	So sánh với năm 2008
				Kế hoạch	Thực hiện		
1	Tổng doanh thu	Triệu đồng	28,589	30,000	16,277	54%	57%
2	Lợi nhuận kế toán trước thuế	Triệu đồng	974	1,700	-1,592	-94%	-163%
3	Lợi nhuận sau thuế	Triệu đồng	730	1,275	-1,592	-125%	-218%
4	Chia cổ tức dự kiến	%	5%	8%	0%	0%	0%
5	Số lao động bình quân	Người	67	80	58	73%	87%
6	Thu nhập bình quân ngàn đồng/người/tháng		2,600	2,700	2,500	93%	96%

**Kết quả sản xuất kinh doanh năm 2009 của Công ty đã không đạt được so với kế hoạch là do những nguyên nhân sau:**

+Hoạt động của Công ty bị ảnh hưởng rất lớn từ tình hình suy thoái kinh tế ở Việt nam và quốc tế. Một số mặt hàng chủ đạo của chúng tôi trong cả năm vừa qua không xuất khẩu được.

+ Thêm vào đó, với sản phẩm truyền thống là cơ khí và máy móc, doanh thu chủ yếu từ liên doanh nước ngoài và các Tổng Công ty đóng tàu trong nước. Trong giai đoạn vừa qua, các Công ty này cũng giảm đầu tư nên chúng tôi cũng bị ảnh hưởng lớn.

+ Trong năm vừa qua chúng tôi tiến hành nghiên cứu cải tạo, nâng cấp dây chuyền sản xuất tấm ốp Nhôm để sản phẩm đáp ứng tốt hơn yêu cầu của khách hàng nên đến tháng 10/2009 chúng tôi mới hoàn thiện việc nâng cấp trên, để dây chuyền cho ra sản phẩm đạt yêu cầu về chất lượng mà giá thành cạnh tranh

**Trong giai đoạn tới, tình hình sản xuất kinh doanh của Công ty có triển vọng khả quan hơn:**

+ Công ty đã ký được hợp đồng hợp tác với đại lý chuyên cung cấp sản phẩm tấm ốp nhôm với sản lượng tiêu thụ lớn và ổn định.

+ Công ty đã tìm khách hàng thường xuyên đối với mặt hàng trạm trộn bê tông và con lăn.

+ Có thêm sản phẩm mới là sản phẩm máy hàn lồng chuyên dùng để hàn cốt thép của các công trình xây dựng, sản phẩm này đang có thị trường rất tốt.

### III. BÁO CÁO CỦA BAN GIÁM ĐỐC

#### 1. Báo cáo tình hình tài chính:

**Bảng 1:** Các chỉ tiêu tài chính chủ yếu của Công ty 2008 - 2009

Các chỉ tiêu	Năm 2008	Năm 2009
1. Chỉ tiêu về khả năng thanh toán		
+ Hệ số thanh toán ngắn hạn: TSNH/Nợ ngắn hạn	1,52	1,44
+ Hệ số thanh toán nhanh: <u>Tiền, tương đương tiền</u> + <u>đầu tư tài chính ngắn hạn</u> Nợ ngắn hạn	0,03	0,05
a. Chỉ tiêu về cơ cấu vốn		
1. Hệ số Nợ/Tổng tài sản	0,46	0,46
+ Hệ số Nợ/Vốn chủ sở hữu	0,86	0,84
2. Chỉ tiêu về năng lực hoạt động		
+ Vòng quay hàng tồn kho: <u>Giá vốn hàng bán</u> Hàng tồn kho bình quân	2,76	1,92
+ Doanh thu thuần/Tổng tài sản	1,11	0,76
3. Chỉ tiêu về khả năng sinh lời		
+ Hệ số Lợi nhuận sau thuế/Doanh thu thuần	2,69%	-9,78%
+ Hệ số Lợi nhuận sau thuế/Vốn chủ sở hữu	5,56%	-13,70%
+ Hệ số Lợi nhuận sau thuế/Tổng tài sản	2,99%	-7,43%
+ Hệ số Lợi nhuận từ hoạt động kinh doanh/Doanh thu thuần	3,62%	-10,28%

**Bảng 2:** Số tiền trả cổ tức cho cổ đông năm 2009

Số lượng cổ phiếu lưu hành : **1.302.300 CP**

Năm	Tổng tiền chia cổ tức	Tỷ lệ trả	Hình thức trả
<b>2009</b>	<b>-0</b>	<b>0%</b>	

#### **IV. BÁO CÁO TÀI CHÍNH :**

Báo cáo tài chính đã được kiểm toán theo qui định của pháp luật về kế toán.

#### **V. BẢN GIẢI TRÌNH BÁO CÁO TÀI CHÍNH VÀ BÁO CÁO KIỂM TOÁN :**

##### **1. Kiểm toán độc lập**

###### **Đơn vị kiểm toán:**

Công ty TNHH Dịch vụ tư vấn tài chính kế toán và kiểm toán (AASC)

Địa chỉ: Số 1 Lê Phụng Hiểu – Hà nội - Việt nam.

Điện thoại: 04-8241990

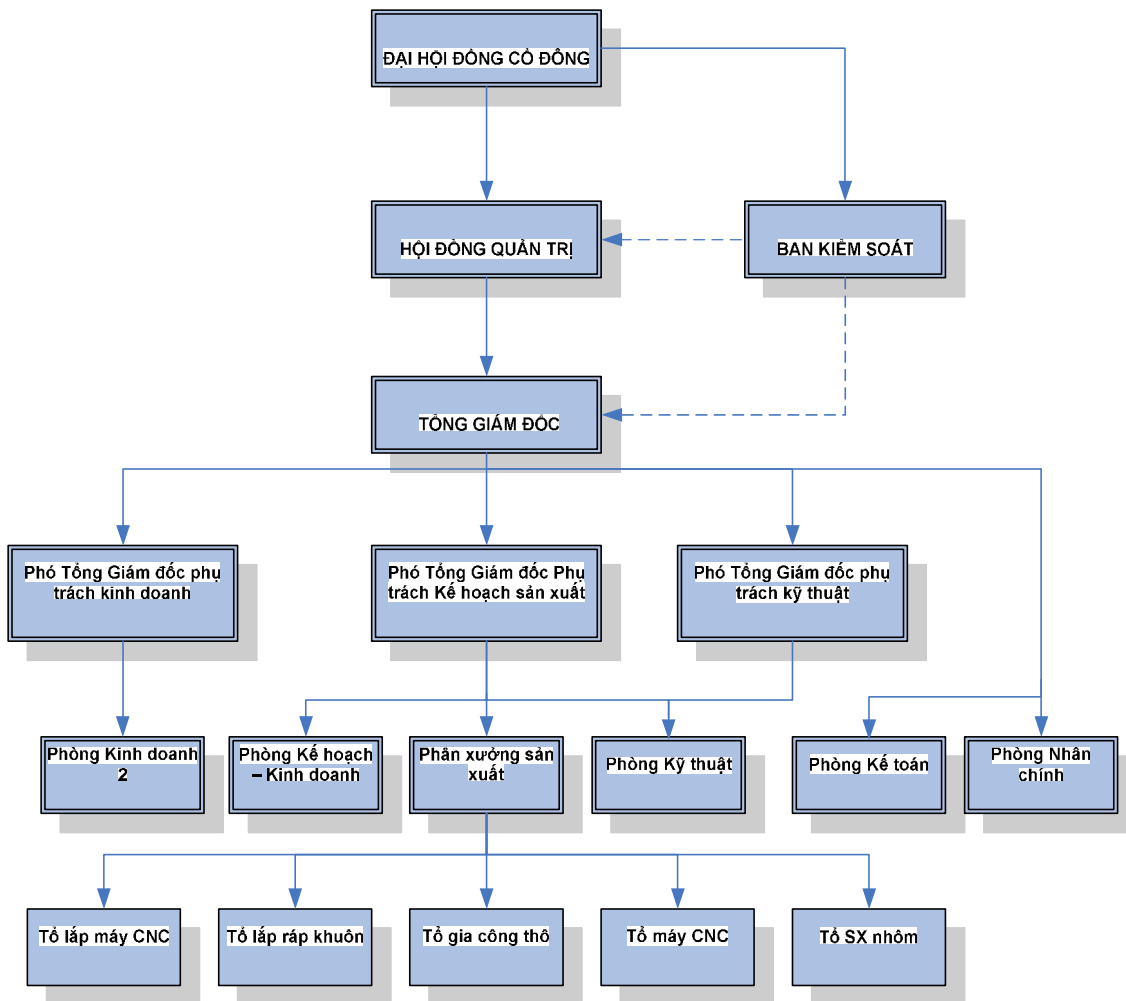
Fax: 04-8253973

**Ý kiến kiểm toán độc lập:** Báo cáo tài chính đã phản ánh trung thực và hợp lý trên các khía cạnh trọng yếu tình hình tài chính của Công ty Cổ phần Khuôn mẫu chính xác và máy CNC tại ngày 31 tháng 12 năm 2009, cũng như kết quả kinh doanh và các luồng lưu chuyển tiền tệ cho năm tài chính kết thúc tại ngày 31 tháng 12 năm 2009, phù hợp với chuẩn mực và chế độ kế toán Việt Nam hiện hành và các quy định pháp lý có liên quan.

#### **VI. CÁC CÔNG TY CÓ LIÊN QUAN**

- **Công ty mẹ: Viện Máy và Dụng cụ Công nghiệp nắm giữ 51% vốn điều lệ**
- **Công ty con: Không có**

#### **VII. TỔ CHỨC VÀ NHÂN SỰ:**



1. Tóm tắt lý lịch và các cá nhân trong ban điều hành
2. Thay đổi Ban Giám đốc :
  - Từ ngày 10/2/2009 ông Nguyễn Thế Sơn đã thay Ông Phạm Thi Chương đảm nhiệm chức vụ : Quyền Tổng giám đốc
  - Từ ngày 20/4/2009 Ông Phạm Hiếu Thành không còn đảm nhiệm chức vụ: Phó Tổng giám đốc nữa.
  - Từ ngày 18/11/2009 Bà Trần Thị Kim Quế Chủ tịch Hội đồng quản trị được bổ nhiệm kiêm Tổng giám đốc Công ty
  - Từ ngày 18/11/2009 Ông Nguyễn Thế Sơn miễn nhiệm Tổng giám đốc và được bổ nhiệm làm Phó Tổng giám đốc
3. Quyền lợi của Ban giám đốc, tiền lương thưởng của Ban Giám đốc và các quyền lợi khác của Ban Giám đốc : theo qui định thang lương của doanh nghiệp
4. Số lượng cán bộ, nhân viên và chính sách với người lao động : 58 người, chế độ theo bảng lương doanh nghiệp
5. Thay đổi thành viên Hội đồng quản trị, Ban kiểm soát
  - . Ngày 25/4/2009 Đại hội đồng cổ đông Công ty Cổ phần khuôn mẫu chính xác và Máy CNC đã bầu ra thành viên Hội đồng quản trị và Ban kiểm soát nhiệm kỳ 2009-2014 cụ thể như sau:

Thành viên Hội đồng quản trị: 05 người

1. Bà Trần Thị Kim Quế : Chủ tịch HĐQT
2. Ông Phạm Thi Chương: Thành viên HĐQT

3. Ông Bùi Toàn Thắng: Thành viên HĐQT
4. Ông Tạ Đình Lân: Thành viên HĐQT
5. Bà Lê Thuý Hằng: Thành viên HĐQT

Thành viên Ban kiểm soát: 03 người

1. Bà Đào Thị Hà Thuý : Trưởng ban kiểm soát
2. Ông Lương Phúc Thọ : Thành viên ban kiểm soát
3. Ông Trịnh Quốc Bảo Thành viên ban kiểm soát

#### **VIII. THÔNG TIN CỔ ĐÔNG/ THÀNH VIÊN GÓP VỐN VÀ QUẢN TRỊ CÔNG TY:**

1. Hội đồng quản trị và Ban kiểm soát :
  - Thành viên cơ cấu của HĐQT : 05 người
  - Thành viên cơ cấu của BKS : 03 người
2. Hoạt động của HĐQT :
  - HĐQT họp theo định kỳ 04 phiên vào từng quý và đưa ra những nghị quyết để công ty thực hiện, các nghị quyết của HĐQT đều được triển khai và thực hiện đầy đủ tại Công ty.
  - HĐQT đã đưa ra những định hướng chiến lược lâu dài cho phát triển SXKD của Công ty
3. Hoạt động của BKS :
  - Ban kiểm soát đã phối hợp với Hội đồng quản trị, Ban giám đốc Công ty, các phòng ban chức năng mà chủ yếu là Phòng tài chính kế toán, kiểm tra giám sát quá trình hoạt động của Công ty theo chế độ quy định, quy chế điều lệ tổ chức hoạt động đã được Hội đồng cổ đông thông qua.
4. Thù lao chi trả cho các thành viên HĐQT và Ban Kiểm soát cụ thể như sau
  - Chủ tịch HĐQT: mức thù lao là : 1.000.000 đ/tháng
  - Ủy viên HĐQT : mức thù lao là : 700.000 đ/tháng
  - Trưởng ban kiểm soát: mức thù lao là : 600.000 đ/tháng
  - Ủy viên ban kiểm soát: mức thù lao là: 400.000 đ/tháng

#### **5. DANH SÁCH CỔ ĐÔNG:**

Tỷ lệ sở hữu cổ phần và những thay đổi trong tỷ lệ nắm giữ cổ phần của thành viên HĐQT đến ngày 26/3/2010

STT	Tên cổ đông	Số cổ phần sở hữu	Tỷ lệ %	Ghi chú
1	<b>Viện Máy và Dụng cụ Công nghiệp</b>	664.200	51,00	Công ty mẹ
	<b>Đại diện</b>			
	<b>Bà Trần Thị Kim Quế</b>	533.800	41,00	
	<b>Bà Lê Thuý Hằng</b>	65.200	5,00	
	<b>Ông Bùi Toàn Thắng</b>	65.200	5,00	

STT	Tên cổ đông	Số cổ phần sở hữu	Tỷ lệ %	Ghi chú
2	Bà Trần Thị Kim Quế	51.000	3,915	CT.HĐQT
3	Ông Phạm Thi Chương	2.320	0,178	TV.HĐQT
4	Bà Lê Thuý Hằng	600	0,046	TV.HĐQT
5	Ông Bùi Toàn Thắng	42.000	3,225	TV.HĐQT
6	Ông Tạ Đình Lân	500	0,038	TV.HĐQT
7	Công ty Nhựa Thiếu niên Tiền Phong Đại diện: Ông Lương Phúc Thọ	10.000	0,77	TV.BKS
8	Ông Trịnh Quốc Bảo	250	0,019	TV.BKS
9	Bà Đào Thị Hà Thuý	500	0,038	Tr.BKS
10	Và các cổ đông khác	530.930	40,77	
	<b>Cộng</b>	1.302.300	100,00	

## CÁC SỐ LIỆU THỐNG KÊ VỀ CỔ ĐÔNG

### 1. Phân loại cơ cấu cổ đông theo tổ chức, cá nhân tại thời điểm ngày 26/3/2010

Chi tiêu	Số lượng cổ phần	Giá trị (đồng)	Tỷ lệ (%)	Số lượng cổ đông
Tổng số cổ phần	1.302.300	13.023.000.000	100,00	256
<b>Cổ đông tổ chức</b>	<b>677.200</b>	<b>6.772.000.000</b>	<b>52,00</b>	<b>3</b>
Cổ đông nước ngoài	0	0	0	0
Cổ đông trong nước	677.200	6.772.000.000	52,00	3
<b>Cổ đông cá nhân</b>	<b>625.100</b>	<b>6.251.000.000</b>	<b>48,00</b>	<b>253</b>
Cổ đông nước ngoài	300	3.000.000	0,023	2
Cổ đông trong nước	624.800	6.248.000.000	47,977	251

### 2. Chi tiết các cổ đông (có danh sách kèm theo)

Hà nội ngày 16 tháng 4 năm 2010

CTY CP KHUÔN MẪU CHÍNH XÁC VÀ MÁY CNC