



HONG HA GROUP
Hong Ha Long An JSC



CÔNG TY CỔ PHẦN HỒNG HÀ – LONG AN

BÁO CÁO THƯỜNG NIÊN 2010

Tháng 05/2011



DỰ THẢO CHƯƠNG TRÌNH ĐẠI HỘI

PHẦN NGHI THỨC

- Tuyên bố lý do
- Giới thiệu thành phần tham dự.
- Thông qua danh sách Đoàn chủ tịch, ban thư ký, ban kiểm phiếu.
- Báo cáo kiểm tra tư cách đại biểu cổ đông
- Thông qua chương trình, thể lệ làm việc và biểu quyết, qui chế bầu cử tại Đại hội

II. PHẦN NỘI DUNG

1. Ông Phạm Văn Tiến: CT HĐQT - Tổng Giám đốc Công ty Cổ phần Hồng Hà Long An trình bày báo cáo của HĐQT & BDH về kết quả sản xuất kinh doanh năm 2010 và kế hoạch sản xuất kinh doanh, đầu tư năm 2011, các biện pháp thực hiện.
2. Đại diện ban Kiểm soát trình bày báo cáo công ty năm 2010 của Ban Kiểm soát.
3. Thảo luận báo cáo kết quả sản xuất kinh doanh năm 2010 và chương trình mục tiêu sản xuất kinh doanh năm , các biện pháp thực hiện và báo cáo tình hình công ty năm 2010 của BKS.
4. Phân trả lời các ý kiến cổ đông của đoàn chủ tịch.
5. Hướng dẫn thể lệ làm việc và biểu quyết, qui chế bầu cử tại Đại hội

III. PHẦN BIỂU QUYẾT NỘI DUNG, BẦU CỬ

Ông chủ tọa điều khiển biểu quyết các nội dung sau:

1. Kết quả SX-KD và ĐT năm 2010.
2. Phân phối lợi nhuận và chia cổ tức 2010 .
3. Kế hoạch SX-KD và ĐT năm .
4. Kế hoạch phân phối lợi nhuận và chia cổ tức .
5. Lựa chọn đơn vị kiểm toán tài chính .
6. Báo cáo chi thù lao HĐQT & BKS 2010; thông qua tỉ lệ trích thù lao .
7. Bầu bổ sung 02 HĐQT, 01BKS nhiệm kỳ 2 (2011– 2015)
8. Thông qua biên bản và Nghị quyết đại hội

Bế mạc



BÁO CÁO KẾT QUẢ HOẠT ĐỘNG SXKD NĂM 2010 & KẾ HOẠCH SXKD NĂM 2011



I. Lịch sử hoạt động của Công ty

- Công Ty Cổ Phần Hồng Hà Long An được thành lập theo Biên bản thỏa thuận số 10/05 BB – HH- LA ngày 01/08/2005 về việc thành lập và góp vốn điều lệ cho Công Ty Cổ Phần Hồng Hà Long An. Được Sở KHĐT tỉnh Long An cấp giấy chứng nhận đăng ký kinh doanh số 5003000119 lần đầu ngày 14/9/2005 và đã đăng ký thay đổi lần thứ 10 giấy chứng nhận kinh doanh số 1100682291 ngày 08/12/2010 do phòng Đăng ký kinh doanh tỉnh Long An cấp .

- Tên giao dịch:

HONG HA – LONG AN JOINT STOCK COMPANY

- Tên viết tắt: **HONGHALAN**

- Biểu tượng:



- Trụ sở chính: Khu CN Hồng Gia Long An, Xã Mỹ Hạnh Nam, Huyện Đức Hoà, Tỉnh Long An.
- Điện thoại: 072.3849932 Fax: 072.3849931
- Website: www.honghala.com
- Mã chứng khoán : HHL đăng ký giao dịch tại Trung tâm giao dịch chứng khoán Hà Nội (HNX)

Công ty được chứng nhận hệ thống quản lý chất lượng ISO 9001:2000

Các lĩnh vực hoạt động kinh doanh chính:

- Sản xuất & kinh doanh bê tông thương phẩm.
- Đầu tư kinh doanh bất động sản và Khu Công Nghiệp.
- Đầu tư tài chính, liên doanh góp vốn vào các công ty cổ phần khác trong hệ thống.

Công ty CP Hồng Hà long An được hưởng chính sách ưu đãi đầu tư của Nhà nước (giấy chứng nhận số 4431/CN – UBND) :

- Được miễn thuế nhập khẩu máy móc thiết bị phục vụ sản xuất.
- Được miễn 100% thuế thu nhập doanh nghiệp trong 03 năm đầu hoạt động SXKD và được miễn giảm **50% thuế** thu nhập doanh nghiệp trong **09 năm** tiếp theo với mức thuế suất 15%.

II. Báo cáo của Hội đồng quản trị & Ban GD

ĐẶC ĐIỂM TÌNH HÌNH THỊ TRƯỜNG NĂM 2010:

1. Khó khăn :

- **Khách quan** : Năm 2010 là năm có nhiều biến động về kinh tế và tài chính, thể hiện là sự suy giảm kinh tế và khủng hoảng tài chính trên thế giới đã tác động mạnh mẽ đến tốc độ tăng trưởng của nền kinh tế trong nước.
- **Chủ quan** : hiện tại cũng như trong tương lai hoạt động sản xuất cung cấp bê tông sẽ gặp phải sự cạnh tranh cao do một loạt các nhà sản xuất bê tông : Bê tông Biên Hòa, An Cư, Nam nguyên, Nguyên Thịnh ... đã và đang mở rộng dịch vụ chuyên về khu vực Long An.
 - Nền kinh tế được coi là mới thoát ra khỏi khủng hoảng kinh tế, và có nguy cơ quay trở lại. Nhà nước thắt chặt tín dụng ảnh hưởng đến dòng vốn chảy ra thị trường lãi suất tăng.
 - Hiện tại và cũng như trong tương lai, lĩnh vực hoạt động sản xuất và cung cấp bê tông sẽ phải chịu sự gia tăng mạnh về cạnh tranh và mang tính khốc liệt: ngoài việc nhu cầu thị trường đầu tư và XDCB giảm sút do gia tăng quy mô của các đối thủ hiện hữu, sự gia nhập thị trường của các đối thủ



mới tại khu vực Long An và TP HCM. Tính chất địa phương và đặc thù thị trường cũng là các yếu tố tác động không thuận lợi tới hoạt động SXKD làm giảm tính cạnh tranh hoàn hảo của thị trường và bị bó hẹp.

- Trong hai năm qua, hoạt động đầu tư yếu kém, không những không tăng được năng lực và mở rộng thị phần, mà nguồn lực thiết bị vốn đã cũ không thay thế kịp thời đáp ứng cho yêu cầu sản xuất hiện tại.
- Bộ máy nhân sự còn thiếu chất lượng chưa thật sự chuyên nghiệp, các cơ chế tạo động phát triển chưa được triển khai rõ nét và quyết liệt, dẫn tới hệ thống vận hành chưa ổn định và thông suốt.
- Áp lực vốn sẽ tăng cao do phải điều chỉnh chính sách bán nợ để giữ chân khách hàng cũ, phát triển khách hàng mới nhằm giữ sản lượng, lãi suất vay vốn cao, không còn được hỗ trợ từ nhà nước. Từ đó đẩy chi phí SX lên cao, Tình hình thu hồi công nợ gặp nhiều khó khăn do ảnh hưởng suy giảm kinh tế, đầu tư

Từ những ảnh hưởng trên, tác động đến ngành sản xuất vật liệu là rất lớn, "đầu ra" cho thị trường sản xuất bê tông cũng gặp nhiều khó khăn.

2. Thuận lợi :

Chủ quan : Công ty CP Hồng Hà Long An phát triển và tích lũy kinh nghiệm và Có uy tín trên thị trường bê tông tại Long An.

- Có quan hệ tốt với các nhà cung cấp nguyên vật liệu nên trong thời điểm thị trường khan hiếm vật tư thì công ty vẫn đảm bảo tiến độ giao hàng với khách hàng.
- Do quan hệ tốt và được sự hỗ trợ hợp tác tích cực của Ngân Hàng Đầu Tư và Phát triển chi nhánh TPHCM nên công ty đã chủ động về vốn cho sản xuất kinh doanh.

3. Hoạt động của HĐQT năm 2010 :

- Trong năm 2010 các thành viên HĐQT hoàn thành các công việc được giao góp phần thực hiện Nghị quyết do ĐHĐCD .
- HĐQT luôn suy nghĩ tìm ra những hướng phát triển mới nhằm đa dạng ngành nghề đảm bảo sự phát triển lâu dài của Công ty.
- Tuyển dụng nhân sự cấp cao để triển khai kế hoạch phát triển đa ngành nghề chú trọng vào thương mại và xuất nhập khẩu ...
- Thông qua việc tuyển dụng và bổ nhiệm ông Nguyễn Hữu Hiếu (lý lịch đính kèm) làm phó tổng GD phụ trách kinh doanh, phụ trách mảng KD bê tông và thương mại và xuất nhập khẩu ...vào tháng 11/2010.
- Thông qua việc từ nhiệm chức vụ TV HĐQT theo đề nghị của ông Nguyễn văn Nam từ tháng 1/1/2011 và trình ĐHĐCD 2011 bầu bổ sung.
- Thông qua việc từ nhiệm chức vụ TV HĐQT theo đề nghị của ông Nguyễn văn Thanh từ tháng 1/6/2011 và trình ĐHĐCD 2011 bầu bổ sung.
- Thông qua việc từ nhiệm chức vụ TV BKS theo đề nghị của ông Lê Quang Vinh từ tháng 1/3/2011 và trình ĐHĐCD 2011 bầu bổ sung.
(Lý do từ nhiệm chung: sức khỏe, ở xa Long An, đang kiêm nhiệm lãnh đạo ở các công ty khác...)

Báo cáo của Ban Giám đốc

Báo cáo kết quả thực hiện các chỉ tiêu hoạt động sản xuất kinh doanh năm 2010.

1. Báo cáo tình hình tài chính

- Khả năng sinh lời, khả năng thanh toán
- + Khả năng thanh toán nợ ngắn hạn năm 2009 (TSLD/Nợ ngắn hạn): 1,17.. lần
- + Khả năng thanh toán nhanh năm 2009(TSLD-Hàng tồn kho)/ Nợ ngắn hạn : 1,09.. lần



- + Tỷ suất lợi nhuận trước thuế trên doanh thu : 0,21%
- + Tỷ suất lợi nhuận sau thuế trên doanh thu : 0,17%
- + Tỷ suất lợi nhuận trước thuế trên Tổng tài sản : 0.28 %
- + Tỷ suất lợi nhuận sau thuế trên Tổng tài sản : 0.22%
- + Tỷ suất lợi nhuận sau thuế trên Nguồn vốn chủ sở hữu : 0.61%
- Tổng số cổ phiếu thường đang lưu hành : 2.748.270 cổ phiếu .
- Do tình hình kinh doanh 2010 không thuận lợi nên dự kiến năm 2010 sẽ không chia cổ tức.

2. Kết quả sản xuất kinh doanh năm 2010 :

STT	Chỉ Tiêu SX & KD	Đơn vị Tính	Kế Hoạch Năm 2010	Thực Hiện Năm 2010	Tỷ lệ % TH/KH
1	Doanh thu SX & KD	Tr đồng	116,400	99,844	86
2	Lợi nhuận trước thuế	Tr đồng	5,677	214	3.8
3	Lợi nhuận sau thuế	Tr đồng	5,387	167	6.3
4	EPS	đồng	1.960	61	0.31

3. Kết quả tăng vốn và đầu tư doanh năm 2010:

- Do tình hình thị trường kinh doanh không thuận lợi nên công ty không triển khai kế hoạch phát hành CP tăng vốn và sẽ báo cáo tại DHDCD thường niên 2011.
- Công ty chỉ thực hiện đầu tư chiều sâu như theo kế hoạch của DHDCD 2010 bao gồm: thay mới nền trộn bê tông tăng công suất tại nhà máy 1, bán thanh lý xe trộn bê tông đã quá cũ (xem báo cáo kiểm toán).

III. Đánh giá quản lý và điều hành kết quả kinh doanh:

1. Hầu hết các chỉ tiêu năm 2010 đều giảm so với kế hoạch nguyên do:

- Do ảnh hưởng của suy thoái kinh tế thế giới nên Việt Nam cũng bị tác động. Các dự án đầu tư xây dựng mới của các nhà đầu tư trong và ngoài nước tại thị trường tỉnh Long An giảm sút rất nhiều dẫn đến sản lượng bê tông tại khu vực tỉnh Long An sụt giảm nhiều so với trung bình năm trước. Vì vậy sản lượng bê tông của Công ty cũng giảm sút đáng kể.
- Do cơ chế thị trường tự do, các Công ty sản xuất ngành bê tông cạnh tranh gay gắt, giá bê tông bán giảm, sản lượng bán không đạt được như kế hoạch đề ra nên dẫn đến kết quả kinh doanh của Công ty không đạt được lợi nhuận cao.
- Do tình hình cúp điện thường xuyên nên phải tăng chi phí sản xuất do phải thuê máy phát điện, chi phí dầu DO.... Nhưng không tăng được giá bán.
- Tình hình thu hồi Công nợ của các khách hàng mua bê tông không thuận lợi, các khách hàng không thanh toán tiền hàng đúng kỳ hạn nên Công ty đã không thể trả nợ cho các khoản vay với Ngân hàng. Mặt khác đối với các khoản nợ trên 1 năm không thu hồi được Công ty phải thực hiện lập dự phòng vào chi phí theo thông tư hướng dẫn số 228/TT-BTC ngày 7/12/2009 của Bộ Tài chính nên đã ảnh hưởng đến kết quả kinh doanh của Công ty.
- Do ảnh hưởng lạm phát tại Việt Nam, giá đầu vào của nguyên liệu (Xi măng, đá, cát, xăng dầu) tăng, chi phí tiền lương của người lao động doanh nghiệp phải chi trả cao hơn so với chi phí tiền



lượng của các năm trước. Cộng với sự thắt chặt chính sách tiền tệ của các Ngân hàng, lãi suất Ngân hàng tăng cao đã làm tăng chi phí lãi vay của Công ty trong năm 2010 do Công ty phần lớn sử dụng vốn vay của Ngân hàng để kinh doanh.

- Tình hình sản xuất kinh doanh khó khăn, sản lượng tiêu thụ giảm, nhiều tài sản của Công ty hoạt động chưa hết công suất nhưng Công ty vẫn phải trích khấu hao theo phương pháp đường thẳng nên ảnh hưởng không nhỏ đến kết quả kinh doanh của Công ty.
- Các tài sản của Công ty là xe vận tải bê tông tươi, do xe đã đưa vào vận chuyển bê tông tươi với thời gian 3-5 năm, năm 2010 toàn bộ xe vận tải đến chu kỳ sửa chữa, bảo dưỡng và thay thế các phụ tùng nên chi phí sửa chữa Công ty phải tính vào chi phí nên làm tăng chi phí của Công ty và giảm lợi nhuận đi đáng kể.

2. Những tiến bộ công ty đã đạt được

Thương hiệu Công ty ngày càng được khẳng định trên thị trường. Với đội ngũ Lãnh đạo, kỹ sư và công nhân lành nghề từng bước từng bước đưa thương hiệu ngày càng được khẳng định

3. Kế hoạch phát triển trong tương lai.

SX & KD bê tông thương phẩm là ngành truyền thống của Công ty, Vì vậy trong tương lai Công ty vẫn đẩy mạnh kinh doanh vào lĩnh vực này trên thị trường Tp.HCM và tỉnh Long An, tái cơ cấu gọn nhẹ, hiệu quả hơn trong sản xuất bê tông, bán thanh lý bớt các thiết bị, xe trộn đời cũ... Tập trung thu hồi công nợ khó đòi, kéo dài của công ty...

Ngoài ra công ty đang có KH phát triển thêm ngành nghề kinh doanh mới là kinh doanh thiết bị đo lường, thí nghiệm nhập khẩu, kinh doanh XNK nông lâm thủy sản... và đã triển khai từ quý II năm 2011 với đội ngũ cán bộ chuyên ngành mới về công ty. Định hướng phát triển tăng tỷ trọng trên doanh thu chung của công ty.

4. Báo cáo hoạt động của ban kiểm soát (đính kèm).

B. PHÂN PHỐI LỢI NHUẬN TRONG NĂM 2010

- Lợi nhuận còn lại đầu kỳ	(1)	4,857,353,795
- Lợi nhuận kinh doanh năm 2010	(2)	167,228,219
- Điều chỉnh tăng lợi nhuận	(3)	130,000
- Các khoản phân phối trong năm 2010	(4)	3,065,198,429
+ Các khoản chi từ lợi nhuận sau thuế		103,428,429
+ Trích thù lao HĐQT		213,500,000
+ K/c lợi nhuận sang TK 3388 để chia cổ tức		2,748,270,000
Lợi nhuận còn lại đến ngày 31/12/2010 =		
- (1)+(2)+(3)-(4)		1,959,513,585

Kiến nghị ĐHCĐ:

- Do tình hình kết quả kinh doanh 2010 không thuận lợi nên dự kiến năm 2010 sẽ không chia cổ tức. Lợi nhuận còn lại 1,959,513,585 chuyển sang năm 2011.



- Theo NQ DHDCD 2010 về chi trả thù lao cho HDQT & BKS là 0.2% doanh thu: bằng 199.688.000 vnd.
Quyết toán giá trị thực chi là: 213.500.000 vnd.

C. BÁO CÁO TÀI CHÍNH KIỂM TOÁN :

Công ty đã thực hiện đầy đủ các báo cáo tài chính: Bảng cân đối kế toán; báo cáo kết quả hoạt động kinh doanh; Báo cáo lưu chuyển tiền tệ; Bản thuyết minh báo cáo tài chính; Báo cáo kiểm toán theo quy định của pháp luật về kế toán. . (Chi tiết đính kèm)

D. BẢN GIẢI TRÌNH BÁO CÁO TÀI CHÍNH VÀ BÁO CÁO KIỂM TOÁN

Kiểm toán độc lập

- Đơn vị kiểm toán độc lập : Công ty TNHH DV tư vấn TCKT và kiểm toán phía nam (AASCS) .
- Ý kiến kiểm toán độc lập :

Theo ý kiến của chúng tôi, báo cáo tài chính năm 2010 của Công ty đã phản ánh trung thực và hợp lý trên các khía cạnh trọng yếu về tình hình tài chính của Công ty tại ngày 31/12/2010, cũng như kết quả hoạt động kinh doanh và các luồng lưu chuyển tiền tệ trong năm tài chính 2010, phù hợp với chuẩn mực, chế độ kế toán Việt Nam hiện hành và các quy định pháp luật có liên quan.

E. KẾ HOẠCH SX KD & ĐẦU TƯ 2011

I. TH KH SXKD 2010-2011

VDL 27,482.700

STT	TÊN CHỈ TIÊU	ĐVT	T.Hiện Năm 2010	Kế Hoạch Năm 2011	Tỉ lệ %
1	2	3	4	5	6=5/4
A	Doanh thu (không VAT)	<i>tr.đ</i>	99,844	125,000.00	125%
1	Sản xuất công nghiệp	<i>tr.đ</i>	99,844	110,000.00	110%
	Bê tông (TB: mac 250 ; 40% bom)	<i>tr.đ</i>	99,844	110,000.00	110%
2	Thương mại	<i>tr.đ</i>		15,000.00	
	Thiết bị & thủy sản	<i>tr.đ</i>	-	15,000.00	
B	Lợi nhuận & thuế	<i>tr.đ</i>			
B1	Lợi nhuận trước thuế	<i>tr.đ</i>	213.71	2,959.37	1384.8%
1	Sản xuất công nghiệp & TM	<i>tr.đ</i>	-	1,700.00	795.5%
1.1	Bê tông	<i>tr.đ</i>	-	1,100.00	514.7%
1.2	Thiết bị & thủy sản	<i>tr.đ</i>	-	600.00	
2	Từ góp vốn liên doanh doanh	<i>tr.đ</i>		1,259.37	
2.1	Cty HHI	<i>tr.đ</i>	-	1,259.37	
2.2	Cty TAKCO	<i>tr.đ</i>		-	
2.3	Cty CP HH-BRVT	<i>tr.đ</i>	-	-	
B2	Thuế TNDN	<i>tr.đ</i>	46.48	321.83	
B3	Lợi nhuận sau thuế	<i>tr.đ</i>	167.23	2,637.54	
C	KH Cổ tức	<i>tr.đ</i>		4,597.05	
1.1	lợi nhuận sau thuế giữ lại năm trước	"		1,959.51	
1.2	Qui khen thưởng & PL	"		263.75	
1.3	Thù lao HĐQT & BKS	"	213.50	250.00	
1.4	Các qui theo qđ: dptc,đtpt	"		395.63	
1.5	KH Chia CT	"	2,748.27	2,748.27	
1.6	Lợi nhuận chuyển năm sau	"	1,959.51	1,203.15	



E	Tỉ suất LN	%			
1.1	Lợi nhuận TT/vốn ĐL	%		10%	
F	KH đơn giá tiền lương	đ/m3		50,000.00	

II. Danh mục dự án đầu tư năm 2011 => 2012

STT	Tên dự án	sl	Tổng vốn-trd	Tỉ lệ % vốn	Vốn CSH -trd
1	mua xe bê tông doi > 2007	3	3,600	50%	1,800.00
2	Bán xe bê tông, Xe bơm củ , xe VP củ	10	(2,500)	100%	(2,500.00)
3	XDCB	1	500	100%	500.00
4	Đầu tư SCL	1	1000	30%	300.00
1	Tổng Cộng		2,600		100.00

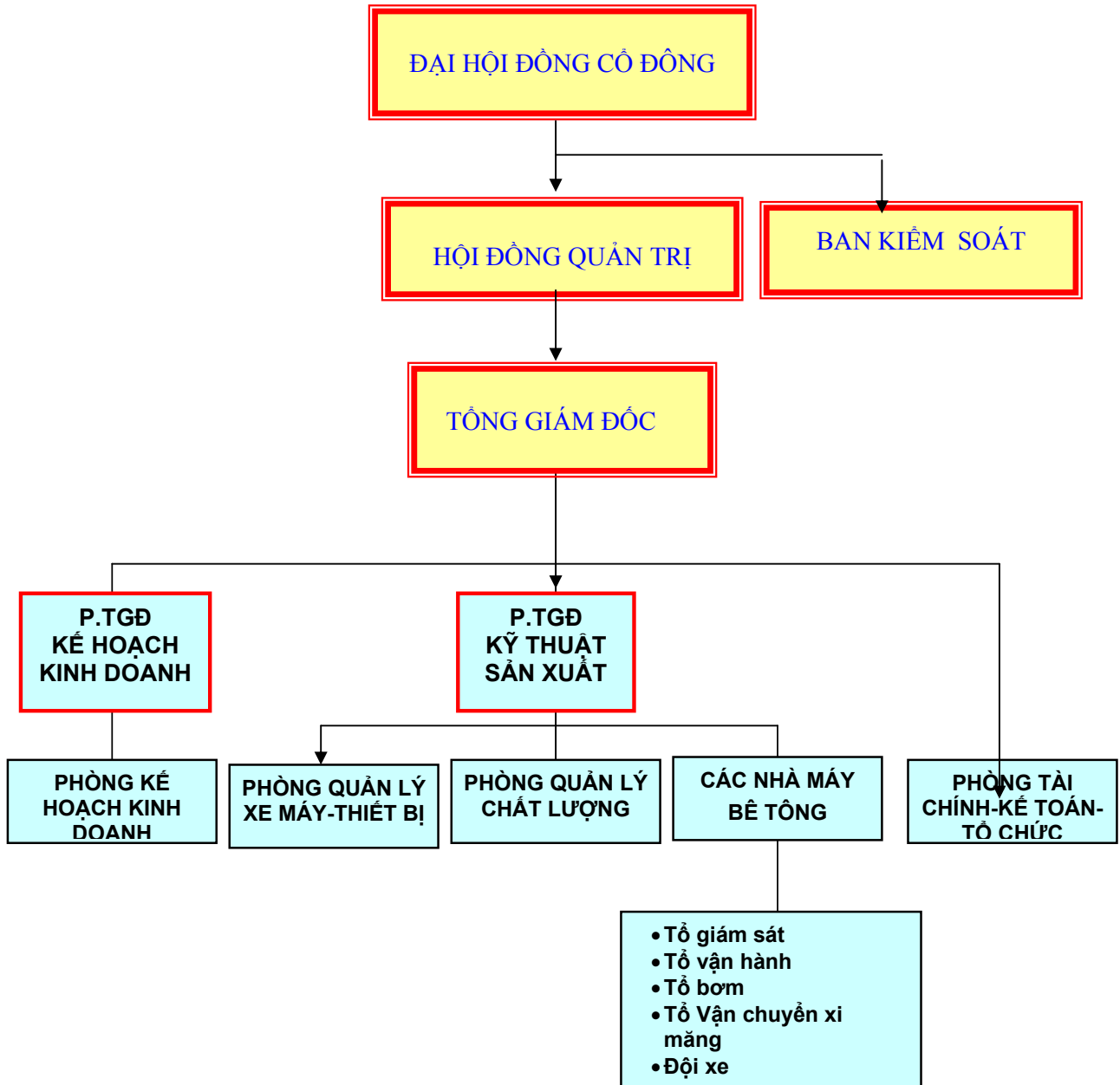
F. BIỆN PHÁP THỰC HIỆN KH 2011:

- Đẩy nhanh tiến độ đầu tư , bán thanh lý TB cũ, đổi mới thiết bị, mở rộng sản xuất.
- Hoàn thiện các chính sách, qui chế quản trị công ty theo chuẩn mực quốc tế, hệ thống, và minh bạch nhằm phát huy cao nhất sức mạnh tri thức, và đội ngũ nhân sự Hồng Hà .
- Tổ chức kiện toàn lại bộ phận sửa chữa thiết bị nhằm tiết giảm tối đa các chi phí sửa chữa .
 - Tích cực thu hồi công nợ.
- Nghiên cứu và tái cơ cấu các khoản đầu tư tài chính nhằm tập chung sức mạnh vào hoạt động cốt lõi của công ty.
- Tăng cường công tác marketing, tìm hiểu kỹ thị trường, điều chỉnh chính sách kinh doanh nhanh chóng linh hoạt.
- Phát huy tối đa công suất máy móc thiết bị, tiết kiệm mọi chi phí, không thực hiện các dự án kém hiệu quả.
- Phát triển nhanh thêm ngành nghề kinh doanh mới là kinh doanh thiết bị đo lường, thí nghiệm nhập khẩu, kinh doanh XNK nông lâm thủy sản... với đội ngũ cán bộ chuyên ngành mới về công ty. Định hướng phát triển tăng tỷ trọng trên doanh thu chung của công ty
- Nâng cao đời sống tinh thần vật chất của người lao động để họ gắn bó lâu dài với công ty, yên tâm phấn khởi công tác, phát huy tinh thần làm việc tích cực, tính chủ động sáng tạo trong công việc.
- Duy trì và hoàn thiện đưa hệ thống quản lý chất lượng –ISO 9001:2000 vào hoạt động thực tiễn SXKD với mục tiêu kiểm soát rủi ro, tăng hiệu quả, giảm chí phí.
- Thúc đẩy mạnh hơn nữa chương trình đào tạo từ cấp quản lý điều hành đến từng người lao động theo định hướng và phát triển của công ty. Đảm bảo đủ trình độ năng lực thực hiện nhiệm vụ trong các lĩnh vực ngành nghề kinh doanh khác đáp ứng yêu cầu phát triển lâu dài của Công ty.



F. TỔ CHỨC & NHÂN SỰ, CỔ ĐÔNG, LỊCH LỊCH HĐQT, BKS, BĐH; CÁC PHỤ LỤC

I. Cơ cấu tổ chức của công ty





II. Cơ cấu lao động và chính sách đối với người lao động

- Số lượng cán bộ công nhân viên tính đến 31/12/2010 là 128 người.

Cơ cấu lao động	Số lượng (người)	Tỷ lệ (%)
Phân theo trình độ	128	100%
Đại học, trên Đại học	14	10,9%
Cao đẳng, trung cấp	11	8,6%
Sơ cấp, công nhân kỹ thuật	66	51,6%
Lao động phổ thông	37	28,9%
Tổng cộng	128	100%

- Chính sách đối với người lao động
 - Công ty luôn chú trọng đến lợi ích của cán bộ công nhân viên công ty, đặc biệt là về vấn đề an toàn lao động. Trang bị, cấp phát phương tiện bảo hộ lao động với cá nhân người lao động theo đúng quy định tại Quyết định số 68/2008/QĐ-BLĐTBXH ngày 29/12/2008 và đóng BHXH theo đúng quy định của Nhà nước.
 - Ngoài ra, chính sách lương thưởng linh hoạt, lương tính theo đơn giá tiền lương sản phẩm sản xuất và tiêu thụ trong tháng. Trong năm 2010 mức lương bình quân là 4.000.000 đ/người/tháng.

III. Tóm tắt lý lịch của các cá nhân trong HĐQT/BKS/Ban điều hành

- 1. Chủ tịch HĐQT
 - Họ và tên: PHẠM VĂN TIẾN
 - Giới tính: Nam
 - Ngày tháng năm sinh: 11/06/1974
 - Nơi sinh: Quảng Ngãi
 - CMND: 024 006 697
 - Ngày cấp: 03/04/2005
 - Nơi cấp: Công an TPHCM
 - Quốc tịch: Việt Nam
 - Dân tộc: Kinh
 - Quê quán: Quảng Ngãi
 - Địa chỉ thường trú: 116/16 Bùi Viện – P.Phạm Ngũ Lão – Q.1 - TPHCM
 - Điện thoại liên lạc:
 - Trình độ văn hoá: 12/12
 - Trình độ chuyên môn: Kỹ sư Hóa Sili cát và kỹ sư xây dựng
 - Quá trình công tác:
 - Từ năm 1997 đến năm 1998: Đảm nhiệm chức vụ Trưởng phòng tại TT nghiên cứu vật liệu silicat trường ĐHBK TPHCM.
 - Từ năm 1998 đến năm 2002: Đảm nhiệm chức vụ Giám đốc tại công ty TNHH N.E
 - Từ năm 2002 đến năm 2005 : Đảm nhiệm chức vụ Phó Giám đốc tại NM xi măng Cotec.
 - Từ năm 2005 đến năm 2006 : Đảm nhiệm chức vụ Phó Tổng Giám đốc tại Công ty TNHH SX – XD – TM Hồng Hà.
 - Từ năm 2006 đến 2009 : Đảm nhiệm chức vụ Phó Tổng Giám đốc tại Công ty CP Hồng Hà Long An – PCTHĐQT
 - Chức vụ hiện tại: Chủ tịch HĐQT kiêm Tổng Giám đốc Công ty CP Hồng Hà Long An



- Chức vụ đang nắm giữ ở các tổ chức khác: Thành viên HĐQT Công ty CP Hồng Hà Bình Dương, Công ty CPĐT & PT Hồng Hà
- Tỷ lệ sở hữu chứng khoán: 1,8% (tương đương 49.630 cổ phần)
- Tỷ lệ sở hữu chứng khoán của những người liên quan: không
- Các khoản nợ đối với Công ty: không
- Thù lao và các khoản lợi ích khác : 4.000.000 đ/tháng
- Lợi ích liên quan đối với tổ chức niêm yết: không
- 2. Thành viên HĐQT
- Họ và tên : NGUYỄN VĂN NAM
- Giới tính : Nam
- Ngày tháng năm sinh : 05/05/1957
- Nơi sinh : Hà Nam
- CMND : 023 322 728
- Ngày cấp :26/06/2005
- Nơi cấp : Công an TPHCM
- Quốc tịch : Việt Nam
- Dân tộc : Kinh
- Quê quán : Hà Nam
- Địa chỉ thường trú : 74 Nguyễn Thị Minh Khai – P.6 – Q.3 - TPHCM
- Trình độ văn hoá : 12/12
- Trình độ chuyên môn : Kỹ sư Hóa
- Quá trình công tác:
- 1995 – 2004: Đảm nhiệm chức vụ PGĐ tại Công ty Kỹ Thuật xây dựng & VLXD
- 2004 – 2005:Đảm nhiệm chức vụ Tổng Giám đốc tại Công ty TNHH Sản xuất Xây dựng Thương mại Hồng Hà
- 2005 – 2006: Đảm nhiệm chức vụ Tổng Giám đốc – CT.HĐQT tại Công ty CP Hồng Hà Long An.
- 2007 – 2009: Đảm nhiệm chức vụ Tổng Giám đốc – CT. HĐQT tại Công ty CP Đầu tư & PT Hồng Hà.
- Chức vụ hiện tại: Tổng Giám đốc Công ty CP Đầu tư & PT Hồng Hà.
- Chức vụ đang nắm giữ ở các tổ chức khác:
- Chủ tịch HĐQT Công ty CP Hồng Hà Long An
- Chủ tịch HĐQT Công ty CP Hồng Hà Bà Rịa Vũng Tàu
- Chủ tịch HĐQT Công ty CPĐT & PT Hồng Hà
- Tỷ lệ sở hữu chứng khoán: 1,82% (tương đương 50.000 cổ phần)
- Tỷ lệ sở hữu chứng khoán của những người liên quan:
- Nguyễn Thị Phương Hà sở hữu : 16.734 CP tương đương 0,61%.
- Nguyễn Thị Minh Tâm sở hữu : 56.028 CP tương đương 2,04%.
- Chu Văn Thắng sở hữu : 26.634 CP tương đương 0,97%
- Nguyễn Việt Dũng sở hữu : 73.800 CP tương đương 2,69%.
- Các khoản nợ đối với Công ty: không
- Thù lao và các khoản lợi ích khác : 2.000.000 đ/tháng
- Lợi ích liên quan đối với tổ chức niêm yết: không
- 3. Thành viên HĐQT
- Họ và tên: NGUYỄN VĂN THANH
- Giới tính: Nam
- Ngày tháng năm sinh: 01/02/1962
- Nơi sinh: Nam Định
- CMND: 024 776 266
- Ngày cấp : 17/06/2008
- Nơi cấp : Công an TPHCM
- Quốc tịch: Việt Nam
- Dân tộc: Kinh
- Quê quán: Nam Định
- Địa chỉ thường trú: 62 D5 – P.25 – Q.Bình Thạnh



- Điện thoại liên lạc:
- Trình độ văn hoá: 12/12
- Trình độ chuyên môn: Kỹ sư cơ khí
- Quá trình công tác:
- Từ năm 1985 đến năm 2002 Đảm nhiệm chức vụ Phó Giám đốc XN lắp máy 18 - tại Công ty lắp máy và xây dựng 18
- Từ năm 2002 đến năm 2005 Đảm nhiệm chức vụ Trưởng phòng KT tại NM xi măng Cotec.
- Từ năm 2005 đến năm 2009: Đảm nhiệm chức vụ Phó Tổng Giám đốc – Thành viên HĐQT tại công ty CP Hồng Hà Long An
- Chức vụ hiện tại: Phó Tổng Giám đốc – Thành viên HĐQT tại công ty CP Hồng Hà Long An.
- Chức vụ đang nắm giữ ở các tổ chức khác: không
- Tỷ lệ sở hữu chứng khoán: 1,85% (tương đương 51.980 cổ phần)
- Tỷ lệ sở hữu chứng khoán của những người liên quan:
- Các khoản nợ đối với Công ty: không
- Thù lao và các khoản lợi ích khác : 2.000.000 đ/tháng
- Lợi ích liên quan đối với tổ chức niêm yết: không
- 4. Thành viên HĐQT
- Họ và tên: TRẦN VĂN SĨ
- Giới tính: Nam
- Ngày tháng năm sinh: 15/06/1967
- Nơi sinh: Khánh Hòa
- CMND: 024 101 300
- Ngày cấp : 11/02/2003
- Nơi cấp : Công an TPHCM
- Quốc tịch: Việt Nam
- Dân tộc: Kinh
- Quê quán: Khánh Hòa
- Địa chỉ thường trú: 37 Lê Trực – P.7 – Q.Bình Thạnh - TPHCM
- Điện thoại liên lạc:
- Trình độ văn hoá: 12/12
- Trình độ chuyên môn: Kỹ sư xây dựng
- Quá trình công tác:
- Từ năm 1995 đến năm 2005 Đảm nhiệm Giám đốc XN xây dựng số 3 tại Công ty KTXD & VLXD
- Từ năm 2005 đến năm 2009 Đảm nhiệm chức vụ Chủ tịch HĐQT Công ty CP Xây dựng và kinh doanh địa ốc Tân Kỳ.
- Chức vụ hiện tại: Thành viên HĐQT tại công ty.
- Chức vụ đang nắm giữ ở các tổ chức khác: Chủ tịch HĐQT Công ty CP Xây dựng và kinh doanh địa ốc Tân Kỳ.
- Tỷ lệ sở hữu chứng khoán: 0,55% (tương đương 15.000 CP)
- Tỷ lệ sở hữu chứng khoán của những người liên quan: không
- Các khoản nợ đối với Công ty: không
- Thù lao và các khoản lợi ích khác : 2.000.000 đ/tháng
- Lợi ích liên quan đối với tổ chức niêm yết :không
- 5. Thành viên HĐQT
- Họ và tên: NGUYỄN TRỌNG TOÁN
- Giới tính: Nam
- Ngày tháng năm sinh: 30/08/1963
- Nơi sinh: Sài Gòn
- CMND: 020693728
- Ngày cấp : 23/11/1993
- Nơi cấp : Công an TPHCM
- Quốc tịch: Việt Nam
- Dân tộc: Kinh
- Quê quán: Sài Gòn
- Địa chỉ thường trú: 229/15 Nguyễn Văn Đậu – P.11 – Q.Bình Thạnh



- Điện thoại liên lạc:
- Trình độ văn hoá: 12/12
- Trình độ chuyên môn: Cử nhân kinh tế
- Quá trình công tác:
- Từ năm 1995 đến năm 2004 Đảm nhiệm chức vụ Kế toán trưởng tại Công ty KTXD & VLXD - Cotec.
- Từ năm 2005 đến năm 2009: Đảm nhiệm chức vụ Tổng Giám đốc tại công ty CP Đầu tư xây dựng Cotec
- Chức vụ hiện tại: Tổng Giám đốc Công ty CP Đầu tư xây dựng Cotec – CT HĐQT
- Tỷ lệ sở hữu chứng khoán: 0,92% (tương đương 25.000 cổ phần)
- Tỷ lệ sở hữu chứng khoán của những người liên quan: không
- Các khoản nợ đối với Công ty: không
- Thủ lao và các khoản lợi ích khác : 2.000.000 đ/tháng
- Lợi ích liên quan đối với tổ chức niêm yết: không
- Ban Giám Đốc

1. Tổng Giám Đốc : PHẠM VĂN TIẾN

(Đã trình bày trong mục -Thành viên HĐQT)

2. Phó Tổng Giám Đốc : LA VĨNH NHƠN

- Họ và tên : La Vĩnh Nhơn
- Giới tính : Nam
- Ngày, tháng, năm sinh : 18.10.1973
- Nơi sinh : Bạc Liêu
- CMND số : 025181019
- Ngày cấp : 24.08.2009
- Nơi cấp : TP.HCM
- Quốc tịch : Việt Nam
- Dân tộc : Kinh
- Quê quán : Bạc Liêu
- Địa chỉ thường trú : 100/9, Đ.TMT 2A, KP.5, P.Trung Mỹ Tây, Q.12, Tp.HCM
- Điện thoại liên lạc : 0918182531
- Trình độ văn hóa : 12/12
- Trình độ chuyên môn : Kỹ sư Địa chất trường ĐH Bách Khoa Tp.HCM
- Quá trình công tác :
 - 1997 – 1999: TT Nghiên cứu vật liệu silicat, ĐH Bách Khoa Tp.HCM – Trưởng phòng Thống kê và tiền lương.
 - 1999 – 2000: Cty TNHH Natural Environment, Tp. HCM – Chuyên viên Định mức.
 - 2000 – 2003: Cty TNHH V.Flame, KCX Tân Thuận, Tp. HCM – Trưởng ca.
 - 2003 – 2005: VP Đại diện Cty SATECH Singapore tại Tp. HCM – Kỹ sư công nghệ
 - 2005 – 2008: Cty TNHH APAVE Việt Nam & ĐNA – Giám định viên công nghiệp.
 - 2008 – 2009 : Cty TNHH Kỹ thuật Cơ khí Hàng hải Vina Offshore, Tp.Vũng Tàu – Phó phòng QA/QC.
 - 2009 – 2010: Cty TNHH PVD Tech, Tp.Vũng Tàu – Trưởng phòng QA/QC
 - 2010 – nay : Cty CP Hồng Hà Long An – P.Tổng Giám đốc
- Chức vụ hiện tại: P Tổng Giám đốc Công ty
- Tỷ lệ sở hữu chứng khoán: 0,73% (tương đương 20.000 cổ phần)
- Tỷ lệ sở hữu chứng khoán của những người liên quan: không
- Các khoản nợ đối với Công ty: không
- Thủ lao và các khoản lợi ích khác : không
- Lợi ích liên quan đối với tổ chức niêm yết: không

3. Phó Tổng Giám Đốc : NGUYỄN VĂN THANH

(Đã trình bày trong mục -Thành viên HĐQT)

4. Phó Tổng Giám Đốc : NGUYỄN HỮU HIẾU



- Họ và tên : NGUYỄN HỮU HIẾU
- Giới tính : NAM
- Ngày, tháng, năm sinh : 21-11-1973
- Nơi sinh : Bình Dương
- CMND số : 025232940
- Ngày cấp : 2-3 - 2010
- Nơi cấp : Tp. HCM
- Quốc tịch : Việt nam
- Dân tộc : Kinh
- Quê quán : Bình Dương
- Địa chỉ thường trú : 740/8, T Lê Trọng Tấn, Bình Hưng Hòa, Q. Bình Tân,
- Điện thoại liên lạc : 0903 902953
- Trình độ văn hóa : Đại học
- Trình độ chuyên môn : Kỹ sư Công nghệ hóa.
- Quá trình công tác :
 - Từ năm 1999 đến năm 2000: Phòng Công nghệ - Công ty thuốc lá Vĩnh Hội, Tp. HCM
 - Từ năm 2001 đến năm 2003: Bộ phận dự án – Công ty Hàng hải Sài Gòn – Tổng Công ty Hàng Hải Việt nam
 - Từ năm 2003 đến năm 2005: Phòng kinh doanh công ty TNHH Ròng Tiến
 - Từ năm 2005 đến năm 2010: Phó giám đốc Công ty Seco Vina
 - Chức vụ hiện tại: Phó Tổng giám đốc Công ty CP Hồng Hà – Long An
 - Tỷ lệ sở hữu chứng khoán: 0,56% (tương đương 15.500 cổ phần)
 - Tỷ lệ sở hữu chứng khoán của những người liên quan: không
 - Các khoản nợ đối với Công ty: không
 - Thù lao và các khoản lợi ích khác : không
 - Lợi ích liên quan đối với tổ chức niêm yết: không
- Ban Kiểm Soat :
 - 1. Trưởng Ban Kiểm Soát
 - Họ và tên: HOÀNG MẠNH TUỜNG
 - Giới tính: Nam
 - Ngày tháng năm sinh: 08/12/1973
 - Nơi sinh: Hà Nội
 - CMND: 023 066 853
 - Ngày cấp : 17/7/2007
 - Nơi cấp : Công an TPHCM
 - Quốc tịch: Việt Nam
 - Dân tộc: Kinh
 - Quê quán: Thái Bình
 - Địa chỉ thường trú: 392/8/1 Cao Thắng – P.12 – Q.10
 - Điện thoại liên lạc:
 - Trình độ văn hoá: 12/12
 - Trình độ chuyên môn: Cử nhân kinh tế
 - Quá trình công tác:
 - Từ năm 1995 đến năm 2003 Đảm nhiệm chức vụ kế toán tổng hợp – Phó Phòng tài chính kế toán tại Công ty KTXD & VLXD
 - Từ năm 2003 đến năm 2005 Đảm nhiệm chức vụ Trưởng phòng TCKT tại Nhà máy xi măng Cotec.
 - Từ năm 2005 đến năm 2006: Đảm nhiệm chức vụ Kế toán trưởng tại Công ty TNHH SX-XD- TM Hồng Hà.
 - Từ năm 2006 đến năm 2009 : đảm nhiệm chức vụ Kế toán trưởng tại Công ty CP Đầu tư và PT Hồng Hà.
 - Chức vụ hiện tại: Kế toán trưởng tại Công ty CP Đầu tư và PT Hồng Hà.
 - Chức vụ đang nắm giữ ở các tổ chức khác: Thành viên Ban KS Công ty CP Hồng Hà Bình Dương
 - Tỷ lệ sở hữu chứng khoán: không
 - Tỷ lệ sở hữu chứng khoán của những người liên quan: không
 - Các khoản nợ đối với Công ty: không



- Thù lao và các khoản lợi ích khác : 2.500.000 đ/tháng
- Lợi ích liên quan đối với tổ chức niêm yết : không
- 2. Thành viên Ban Kiểm Soát:
- Họ và tên: LÊ QUANG VINH
- Giới tính: Nam
- Ngày tháng năm sinh: 18/06/1957
- Nơi sinh: Quảng Bình
- CMND: 023 181 848
- Ngày cấp : 04/05/2004
- Nơi cấp : Công an TP HCM
- Quốc tịch: Việt Nam
- Dân tộc: Kinh
- Quê quán: Quảng Bình
- Địa chỉ thường trú: 220/50A/85E Xô Viết Nghệ Tĩnh – P.21 – Q. Bình Thạnh
- Điện thoại liên lạc:
- Trình độ văn hoá: 12/12
- Trình độ chuyên môn: Kỹ sư máy hóa
- Quá trình công tác:
- Từ năm 1996 đến năm 2002 Đảm nhiệm chức vụ Giám đốc XN XD số 2 tại Công ty KTXD & VLXD
- Từ năm 2002 đến năm 2003 Đảm nhiệm chức vụ Phó Giám đốc Công ty kinh doanh vật tư & XNK VLXD .
- Từ năm 2003 đến năm 2005: Đảm nhiệm chức vụ Trưởng phòng KHKT tại Tổng Công ty VLXD số 1.
- Từ năm 2005 đến năm 2007 : đảm nhiệm chức vụ Giám đốc Công ty CP Sứ Thiên Thanh – Tổng Công ty VLXD số 1.
- Từ năm 2007 đến năm 2009 : đảm nhiệm chức vụ Tổng Giám đốc Công ty CP Hồng Hà Long An
- Chức vụ hiện tại: – Thành viên BKS tại công ty CP Hồng Hà Long An.
- Chức vụ đang nắm giữ ở các tổ chức khác: Thành viên Ban kiểm soát Công ty CP Hồng Hà Bình Dương
- Tỷ lệ sở hữu chứng khoán: 0,9% (tương đương 23.925 cổ phần)
- Tỷ lệ sở hữu chứng khoán của những người liên quan: không
- Các khoản nợ đối với Công ty: không
- Thù lao và các khoản lợi ích khác : 1.500.000 đ/tháng
- Lợi ích liên quan đối với tổ chức niêm yết: không
- 3. Thành viên Ban Kiểm Soát :
- Họ và tên: NGUYỄN DUY KHUÔNG
- Giới tính: Nam
- Ngày tháng năm sinh: 05/11/1977
- Nơi sinh: Đồng Tháp
- CMND: 340 929416
- Ngày cấp : 11/04/1994
- Nơi cấp : Công an Đồng Tháp
- Quốc tịch: Việt Nam
- Dân tộc: Kinh
- Quê quán: Đồng Tháp
- Địa chỉ thường trú: 269 QL 80 – X. Tân Bình - H. Châu Thành – Đồng Tháp
- Điện thoại liên lạc:
- Trình độ văn hoá: 12/12
- Trình độ chuyên môn: Kỹ sư cơ khí
- Quá trình công tác:
- Từ năm 2002 đến năm 2005 Đảm nhiệm chức vụ Phó Phòng KT Nhà máy xi măng Cotec.
- Từ năm 2005 đến năm 2008 Đảm nhiệm chức vụ Phó Phòng Kinh doanh Công ty CP Hồng Hà Long An – Thành viên Ban kiểm soát
- Chức vụ hiện tại: Thành viên Ban kiểm soát
- Chức vụ đang nắm giữ ở các tổ chức khác: Giám đốc Công ty CP TMDV Hưng Cường Thịnh.
- Tỷ lệ sở hữu chứng khoán: 1,76 % (tương đương 48.300 CP)



- Tỷ lệ sở hữu chứng khoán của những người liên quan: không
- Các khoản nợ đối với Công ty: không
- Thù lao và các khoản lợi ích khác : 1.500.000 đ/tháng
- Lợi ích liên quan đối với tổ chức niêm yết : không

IV. Quyền lợi của Ban Giám đốc:

- Tiền lương của Tổng giám Đốc mỗi tháng khoảng là 15.000.000 đồng .
- Tiền lương của Phó Tổng giám Đốc mỗi tháng khoảng là 13.000.000 đồng

V. Tóm tắt lý lịch của các cá nhân Đề cử bầu bổ sung TV HĐQT/BKS:

- Ông Nguyễn Hữu Hiếu : (Đã trình bày trong mục -Thành viên BGD)
- Ông Vũ Xuân Mạch:
 - Giới tính: Nam
 - Ngày tháng năm sinh: 09/11/1961
 - Nơi sinh: Bắc Giang
 - CMND: 024301721
 - Ngày cấp : 21/04/2011
 - Nơi cấp : Công an TP HCM
 - Quốc tịch: Việt Nam
 - Dân tộc: Kinh
 - Quê quán: Bắc Giang
 - Địa chỉ thường trú: 209 Phan Văn Hân P.17 – Bình Thạnh
 - Điện thoại liên lạc:
 - Trình độ văn hoá: 12/12
 - Trình độ chuyên môn: cử nhân kinh tế
 - Quá trình công tác:
 - Từ năm 1997 đến năm 2005 Đảm nhiệm chức vụ T. Phòng KT Nhà máy Bê tông Cotec.
 - Từ năm 2005 đến năm 2007 Đảm nhiệm chức vụ KTT Công ty CP Hồng Hà Long An
 - Từ năm 2008 đến năm 2009 Đảm nhiệm chức vụ KTT Công ty CP Hồng Hà Bà Rịa vùng tàu
 - Từ năm 2010 đến nay Đảm nhiệm chức vụ KTT Công ty CP Hồng Hà Long An
 - Chức vụ hiện tại: KTT Công ty CP Hồng Hà Long An
 - Tỷ lệ sở hữu chứng khoán: 0,13 % (tương đương 3.596 CP)
 - Tỷ lệ sở hữu chứng khoán của những người liên quan: không
 - Các khoản nợ đối với Công ty: không
 - Thù lao và các khoản lợi ích khác : không
 - Lợi ích liên quan đối với tổ chức niêm yết : không
- Bà Hà Thị Thanh Quý:
 - Giới tính: Nữ
 - Ngày tháng năm sinh: 02/6/1982
 - Nơi sinh: Quảng Ngãi
 - CMND: 212100241
 - Nơi cấp : Công an Quảng Ngãi
 - Quốc tịch: Việt Nam
 - Dân tộc: Kinh
 - Quê quán: Quảng Ngãi
 - Địa chỉ thường trú: 60/14 Tô Ký,P.Đông hưng Thuận – Q.12.
 - Điện thoại liên lạc:
 - Trình độ văn hoá: 12/12
 - Trình độ chuyên môn: trung cấp pháp lý
 - Quá trình công tác:
 - Từ năm 2004 đến năm 2006 Đảm nhiệm chức vụ CB tư pháp UBND xã Sơn Mùa – h. Sơn Tây, QN
 - Từ năm 2007 đến nay Đảm nhiệm chức vụ CB thống kê – P.KHKD Công ty CP Hồng Hà Long An
 - Chức vụ hiện tại: CB thống kê – P.KHKD Công ty CP Hồng Hà Long An
 - Tỷ lệ sở hữu chứng khoán: 1,64 % (tương đương 45.000 CP)
 - Tỷ lệ sở hữu chứng khoán của những người liên quan: không



- Các khoản nợ đối với Công ty: không
- Thù lao và các khoản lợi ích khác : không
- Lợi ích liên quan đối với tổ chức niêm yết : không
- Ông Nguyễn Văn Tài:
- Giới tính: Nam
- Ngày tháng năm sinh: 12/7/1957
- Nơi sinh: TP HCM
- CMND: 024060683
- Nơi cấp : Công an HCMi
- Quốc tịch: Việt Nam
- Dân tộc: Kinh
- Quê quán: TP HCM
- Địa chỉ thường trú: 740/6 Lê Trọng Tấn, P. Bình Hưng Hòa – Q. B. Tân.
- Điện thoại liên lạc:
- Trình độ văn hoá: 12/12
- Trình độ chuyên môn: ĐH QTKD, TC lao động tiền lương
- Quá trình công tác:
- Từ năm 1975 đến năm 1996 Đảm nhiệm chức vụ CB P TChức NM đường Hiệp Hòa - LongAN
- Từ năm 1997 đến năm 2003 Đảm nhiệm chức vụ TP TChức XN cơ Điện – Cty giày Hiệp Hưng.
- Từ năm 2004 đến năm 2006 Đảm nhiệm chức vụ T P TChức NS – Cty gỗ Bình Phú - BD
- Từ năm 2007 đến năm 2010 Đảm nhiệm chức vụ T P TChức NS – Cty CP Lợi Động - HCM
- Từ năm 2010 đến nay Đảm nhiệm chức vụ PP.TCNS Công ty CP Hồng Hà Long An
- Chức vụ hiện tại: CB PP.TCNS Công ty CP Hồng Hà Long An
- Tỷ lệ sở hữu chứng khoán: Không
- Tỷ lệ sở hữu chứng khoán của những người liên quan: không
- Các khoản nợ đối với Công ty: không
- Thù lao và các khoản lợi ích khác : không
- Lợi ích liên quan đối với tổ chức niêm yết : không

VI. Thông tin cổ đông/thành viên góp vốn và Quản trị công ty

1. Hội đồng quản trị/Hội đồng thành viên/Chủ tịch và Ban kiểm soát/Kiểm soát viên:

Stt	Họ và tên	Chức vụ	SLCP đang nắm giữ	Địa chỉ	CMND	Ngày cấp	Nơi cấp
HĐQT							
1	Nguyễn Văn Nam	Thành viên	50.000	74 Nguyễn Thị Minh Khai – P.6 – Q.3	023 322 728	26/6/05	CATPH CM
2	Phạm Văn Tiến	CT	49.630	116/16 Bùi Viện – P. Phạm Ngũ Lão – Q.1	024 006 697	3/4/02	CATPH CM
3	Nguyễn Văn Thanh	Thành viên	51.980	62 D5 – P.25 – Q. Bình Thạnh	024 776 266	17/6/08	CATPH CM
4	Trần Văn Sĩ	Thành viên	15.000	37C Lê Trực – P.7 – Q. Bình Thạnh	024 101 300	11/2/03	CATPH CM
5	Nguyễn Trọng Toán	Thành viên	25.000	229/15 Nguyễn Văn Đậu – P.11 – Q. Bình Thạnh	020 693 728	23/11/93	CATPH CM
Ban Giám đốc							
1	Phạm Văn Tiến	T. GD	49.630	116/16 Bùi Viện –	024 006	3/4/02	CAHCM



2	La Vĩnh Nhơn	Phó TGD	20.000				CATPH CM
3	Nguyễn Văn Thanh	Phó TGD	51.980	62 D5 – P.25 – Q.Bình Thạnh	024 776 266	17/6/08	CATPH CM
Ban kiểm soát							
1	Lê Quang Vinh	Thành viên	23.925	220/50A/85E Xô Viết Nghệ Tĩnh – P.21 – Q.Bình Thạnh	023 181 848	4/5/04	CATPH CM
2	Hoàng Mạnh Tường	Thành viên	0	392/8/1 Cao Thắng – P.12 – Q.10 – TPHCM.	023 066 853	17/7/07	CATPH CM
3	Nguyễn Duy Khương	Thành viên	48.300	269 QL 80 – X.Tân Bình - H.Châu Thành – Đồng Tháp	340 929416	11/4/94	CA Đồng tháp
Kế toán trưởng							
1	Vũ Xuân Mạch	KTT	0				CATPH CM

1. Thành viên HĐQT

Hội đồng Quản trị là cơ quan quản lý Công ty, có toàn quyền nhân danh công ty để quyết định mọi vấn đề liên quan đến mục đích và quyền lợi của Công ty, ngoại trừ các vấn đề thuộc quyền hạn của Đại hội đồng Cổ đông quyết định. Hội đồng Quản trị gồm sáu (05) thành viên. Mỗi thành viên Hội đồng quản trị có nhiệm kỳ tối đa là 5 năm và có thể được bầu lại tại cuộc họp Đại hội đồng cổ đông tiếp theo. Định hướng các chính sách tồn tại và phát triển để thực hiện các quyết định của Đại hội đồng cổ đông thông qua việc hoạch định chính sách, ra nghị quyết hành động cho từng thời điểm phù hợp với tình hình sản xuất kinh doanh của Công ty.

2) Thành viên Ban Kiểm Soát

Ban kiểm soát là tổ chức giám sát, kiểm tra tính hợp lý, hợp pháp trong quản lý điều hành hoạt động kinh doanh; trong ghi chép sổ sách kế toán và tài chính của Công ty nhằm đảm bảo các lợi ích hợp pháp của các cổ đông. Ban kiểm soát gồm 3 thành viên với nhiệm kỳ 5 năm do ĐHCĐ bầu ra.

Theo điều lệ thù lao của Hội Đồng Quản trị, Ban kiểm soát được trích 2% Doanh thu . Tiền thù lao do hội đồng quản trị phân bổ cho các thành viên và ban kiểm soát .

2. Các dữ liệu thống kê về cổ đông góp vốn

- Thông tin chi tiết về từng cổ đông :

Danh mục	Cổ đông trong nước			Cổ đông nước ngoài			Tổng		
	Số lượng cổ phiếu	Giá trị 1000d	Tỷ lệ (%)	Số lượng C phiếu	Giá trị 1000d	Tỷ lệ (%)	Số lượng Cổ phiếu	Giá trị 1000d	Tỷ lệ (%)
Tổng số vốn thực góp (Vốn CSH)	2579770	25797700	93,9	168500	1685000	6,1	2748270	27482700	100
1.Cổ đông Nhà nước:									
2. Cổ đông nội bộ: (Hội đồng Quản trị, Ban Giám đốc, Ban Kiểm	299335	2993350	10,9				299335	2993350	10,9



soát, Kế toán trưởng)									
3. Cổ đông trong công ty:									
Cổ phiếu quỹ									
Cán bộ công nhân viên	69595	695950	2,5				69595	695950	2,5
4. Cổ đông ngoài công ty:									
Cá nhân	2089900	20899000	76,0	168500	1685000	6,1	2258400	2258400	82,2
Tổ chức	120940	1209400	4,4				120940	1209400	4,4

VI. Báo cáo tài chính đã được kiểm toán _ Công Ty kiểm toán AASCS. (đính kèm)

Long An , ngày 31 tháng 5 năm 2011

**TM.HĐQT
CHỦ TỊCH**

(Đã ký)

PHẠM VĂN TIẾN