

BÁO CÁO THƯỜNG NIÊN

NĂM 2010

Tên gọi : **CÔNG TY CỔ PHẦN SẢN XUẤT, THƯƠNG MẠI VÀ DỊCH VỤ ÔTÔ PTM**

Tên tiếng Anh: : **PTM AUTOMOBILE SERVICE, TRADING AND MANUFACTURING JOINT STOCK COMPANY.**

Tên giao dịch : **PTM.,J.S.C**

Mã cổ phiếu : **PTM**

Số lượng cổ phiếu lưu hành : **1.902.300 CP**

Vốn điều lệ : **19.023.000.000 đồng (Mười chín tỷ, hai mươi ba triệu đồng chẵn)**

Địa chỉ : **256 Kim giang, Đại Kim, Hoàng Mai, Hà Nội**

Điện thoại : **(04) 38554589-38554591 Fax : (04) 8554590**

Năm báo cáo : **2010**

I. LỊCH SỬ HOẠT ĐỘNG CỦA CÔNG TY

1. Những sự kiện quan trọng:

Công ty cổ phần sản xuất, thương mại và dịch vụ ô tô PTM được thành lập ngày 09/3/2001 theo thỏa thuận. thành lập Công ty Cổ phần Khuôn mẫu chính xác và Nhựa kỹ thuật ngày 22/02/2000 dưới hình thức góp vốn cổ phần của các thành viên là Viện máy và Dụng cụ công nghiệp, Công ty TNHH Tràng An, Công ty nhựa Thiếu niên Tiền Phong.

Ngày 20 tháng 5 năm 2004 Công ty TNHH Tràng An đã chuyển nhượng lại hết số cổ phần đóng góp vào Công ty Cổ phần Khuôn mẫu chính xác và Nhựa kỹ thuật là 5000 cổ phần cho Viện máy và Dụng cụ công nghiệp theo hợp đồng chuyển nhượng cổ phần số 56-05/HĐCN.

Ngày 05/8/2004 đổi tên thành Công ty Cổ phần khuôn mẫu chính xác và Máy CNC

Ngày 24/02/2011 đổi tên thành Công ty cổ phần sản xuất, thương mại và dịch vụ ô tô PTM

Ngày 16 tháng 01 năm 2009 Công ty đã chính thức khai trương niêm yết cổ phiếu của Công ty tại Sàn giao dịch Trung tâm giao dịch chứng khoán Hà nội

Ngày 15 tháng 12 năm 2010 Công ty đã phát hành thành công đợt chào bán cổ phần riêng lẻ cho đối tác chiến lược là Công ty cổ phần đầu tư và dịch vụ ô tô Việt nam (VISACO), với tổng giá trị đợt phát hành là 6 tỷ đồng, nâng vốn điều lệ của Công ty lên 19,023 tỷ đồng. Do có sự thay đổi về cơ cấu cổ đông của Công ty PTM nên tại Đại hội đồng cổ đông bất thường của Công ty được tổ chức vào ngày 08 tháng 01 năm 2011 các cổ đông đã bầu ra Hội đồng quản trị mới và Ban kiểm soát mới.

Hội đồng quản trị mới bao gồm những thành viên sau đây :

1. Ông : Nguyễn Đức Minh - Chủ tịch HĐQT
2. Ông : Đỗ Tiến Dũng - Phó Chủ tịch HĐQT
3. Bà : Tạ Thị Ngọc Thanh - Thành viên HĐQT

4. Bà: Trần Thị Kim Quế - Thành viên HĐQT

5. Ông: Phan Văn Đạo - Thành viên HĐQT

Ban kiểm soát mới bao gồm những thành viên sau đây :

1. Ông Bùi Toàn Thắng - Trưởng ban kiểm soát

2. Bà Trần Thị Bảo Hiền - Thành viên BKS

3. Bà Nguyễn Thị Thuý Hạnh - Thành viên BKS

2. Ngành nghề kinh doanh:

Theo Giấy đăng ký kinh doanh số 0103000269 ngày 09 tháng 03 năm 2001 và đăng ký thay đổi lần thứ 7 ngày 24 tháng 02 năm 2011, hoạt động kinh doanh của Công ty là:

STT	Tên ngành	Mã ngành
1	Bán buôn ô tô và xe có động cơ khác	4511
2	Đại lý ô tô và xe có động cơ khác	4513
3	Bán phụ tùng và các bộ phận phụ trợ của ô tô và xe có động cơ khác	4530
4	Bán mô tô, xe máy	4541
5	Bảo dưỡng và sửa chữa mô tô, xe máy	4542
6	Cho thuê xe có động cơ	7710
7	Hoạt động chuyên môn khoa học và công nghệ khác: Hoạt động môi giới thương mại	7490
8	Giáo dục nghề nghiệp	8532
9	Bán phụ tùng và các bộ phận phụ trợ của mô tô, xe máy	4543
10	Bán lẻ ô tô con (loại 12 chỗ ngồi trở xuống)	4512
11	Bảo dưỡng, sửa chữa ô tô và xe có động cơ khác	4520
12	Sản xuất vật liệu mới nhôm, nhựa composit	
	Sản xuất, kinh doanh vật tư, máy, các thiết bị công nghiệp và hàng cơ khí tiêu dùng	
	Sản xuất, kinh doanh máy công cụ, máy điều khiển CNC	
	Sản xuất, kinh doanh các sản phẩm nhựa kỹ thuật	
	Sản xuất, kinh doanh khuôn mẫu chính xác cho ngành nhựa và gia công kim loại	
	Sản xuất vật liệu xây dựng	
	Sản xuất, lắp ráp máy công cụ	
	Kinh doanh vận tải hành khách bằng xe ô tô theo tuyến cố định	
	Kinh doanh vận tải hành khách bằng xe ô tô theo hợp đồng	
	Kinh doanh vận chuyển khách du lịch bằng xe ô tô	
	Kinh doanh vận tải hàng hóa bằng xe ô tô	
	Đại lý bảo hiểm;	
	Đại lý, môi giới (không bao gồm môi giới chứng khoán, bảo hiểm, bất động sản và môi giới hôn nhân có yếu tố nước ngoài)	
	Xuất nhập khẩu các mặt hàng công ty kinh doanh;	

Trụ sở chính của Công ty tại: 256 đường Kim Giang, Phường Đại Kim, Quận Hoàng Mai, thành phố Hà nội

3. Định hướng phát triển

Theo Nghị quyết Đại hội đồng cổ đông đã được thông qua ngày 21/9/2010 và ngày 08/01/2011 Công ty có sự thay đổi cơ bản về ngành nghề và lĩnh vực kinh doanh, cụ thể như sau:

- Góp vốn với số tiền 4,5 tỷ đồng và bán toàn bộ tài sản xưởng cơ khí và xưởng nhôm cho Công ty cổ phần thiết bị lạnh kỹ thuật số DIREA.
- Chuyển hướng hoạt động sản xuất kinh doanh sang lĩnh vực mới là kinh doanh dịch vụ sửa chữa ô tô, bán buôn, bán lẻ ô tô.

II. BÁO CÁO CỦA HỘI ĐỒNG QUẢN TRỊ:

Năm 2010 là một năm khó khăn cho Công ty PTM, việc làm không ổn định, giá cả thị trường bất ổn, hợp đồng cạnh tranh nhau quyết liệt... Với thực tế trên Hội đồng quản trị Công ty đã phải họp thường xuyên và đưa ra các quyết sách như sau::

- 1- Hoàn thiện nâng cấp cải tạo dây chuyền sản xuất tấm ốp Nhôm Composite cho phù hợp để sản xuất nhiều chủng loại sản phẩm đáp ứng yêu cầu thị trường.
- 2- Đẩy mạnh mở rộng công tác kinh doanh và tiêu thụ sản phẩm tấm ốp nhôm Composite. Giảm lượng tồn kho, tăng cường lượng tiền mặt lưu thông của Công ty.
- 3-Nâng cao năng lực sản xuất cơ khí, hoàn thiện công nghệ chế tạo, lắp ráp cối trộn bê tông, con lăn.....tăng sản lượng, rút ngắn thời gian thực hiện hơn so với năm trước.
- 4- Sử dụng có hiệu quả số vốn tăng được trong đợt phát hành riêng lẻ cổ phiếu.

I. BÁO CÁO KẾT QUẢ SXKD NĂM 2010

Đvt: triệu đồng

STT	Chi tiêu	ĐVT	Thực hiện năm 2009	Năm 2010		So sánh với kế hoạch	so sánh với năm 2009
				Kế hoạch	Thực hiện		
1	Tổng Doanh thu	triệu	16,277	25,000	20,403	82%	125%
2	Lợi nhuận kế toán trước thuế	nt	-1,592	2,000	92	5%	106%
3	Lợi nhuận lũy kế	nt	-1,552	448	-1,460		
4	Lợi nhuận sau thuế	nt	-1,552	336	-1,460		
5	Chia cổ tức dự kiến	%	0%	2.58%	0%	0%	0%
6	Số lao động bình quân	người	58	80	53	66%	91%
7	Thu nhập bình quân		2,500	2,700	2,858	106%	114%
	ngàn đồng/người/tháng						

Kết quả sản xuất kinh doanh năm 2010 của Công ty đã không đạt được so với kế hoạch là do những nguyên nhân sau:

+ Năm 2010 là năm khó khăn với nền kinh tế nói chung, các doanh nghiệp cơ khí nói riêng, trong năm các doanh nghiệp không còn được hưởng chính sách kích cầu của nhà nước nữa. Công ty PTM là một đơn vị sản xuất cơ khí thuần túy nên càng gặp khó khăn hơn rất nhiều. Một số mặt hàng chủ đạo của Công ty không có đầu ra, không xuất khẩu được

+ Thêm vào đó, với sản phẩm truyền thống là cơ khí và máy móc, doanh thu chủ yếu từ các Công ty liên doanh nước ngoài và các Tổng công ty đóng tàu trong nước. Trong giai đoạn vừa qua các Công ty này cũng cắt giảm đầu tư nên chúng tôi cũng bị ảnh hưởng lớn.

+ Mặc dù dây chuyền tấm ốp nhôm đã cải tạo xong nhưng khâu tiêu thụ của Công ty chưa được tốt, chưa khai thác được các khách hàng và đại lý mới, bán hàng chủ yếu vẫn phụ thuộc vào hai đại lý cũ.

Trong giai đoạn tới, tình hình sản xuất kinh doanh của Công ty sẽ có nhiều triển vọng khả quan hơn bởi những nguyên nhân sau:

+ Do Công ty chuyển hướng sản xuất kinh doanh sang lĩnh vực mới là kinh doanh ô tô và dịch vụ sửa chữa ô tô. Với thị trường đây là nhóm ngành nghề mới, ít đối thủ cạnh tranh hơn.

+ Hơn nữa Công ty còn được sự trợ giúp về vốn và kinh nghiệm kinh doanh của một số đơn vị góp vốn vào công ty trong lĩnh vực kinh doanh ô tô.

III. BÁO CÁO CỦA BAN GIÁM ĐỐC

1. Báo cáo tình hình tài chính:

Bảng 1: Các chỉ tiêu tài chính chủ yếu của Công ty 2009 - 2010

Các chỉ tiêu	Năm 2009	Năm 2010
1. Chi tiêu về khả năng thanh toán		
+ Hệ số thanh toán ngắn hạn: TSNH/Nợ ngắn hạn	1,44	5,81
+ Hệ số thanh toán nhanh: <u>Tiền, tương đương tiền</u> + <u>đầu tư tài chính ngắn hạn</u> Nợ ngắn hạn	0,05	0,85
a. Chi tiêu về cơ cấu vốn		
1. Hệ số Nợ/Tổng tài sản	0,46	0,11
+ Hệ số Nợ/Vốn chủ sở hữu	0,84	0,13
2. Chi tiêu về năng lực hoạt động		
+ Vòng quay hàng tồn kho: <u>Giá vốn hàng bán</u> Hàng tồn kho bình quân	1,92	2,67
+ Doanh thu thuần/Tổng tài sản	0,76	1,02

Các chỉ tiêu	Năm 2009	Năm 2010
3. Chỉ tiêu về khả năng sinh lời		
+ Hệ số Lợi nhuận sau thuế/Doanh thu thuần	-9,78%	0,45%
+ Hệ số Lợi nhuận sau thuế/Vốn chủ sở hữu	-13,70%	0,52%
+ Hệ số Lợi nhuận sau thuế/Tổng tài sản	-7,43%	0,46%
+ Hệ số Lợi nhuận từ hoạt động kinh doanh/Doanh thu thuần	-10,28%	0,02%

Bảng 2: Số tiền trả cổ tức cho cổ đông năm 2010

Số lượng cổ phiếu lưu hành : **1.902.300 CP**

Năm	Tổng tiền chia cổ tức	Tỷ lệ trả	Hình thức trả
2010	0	0%	

IV. BÁO CÁO TÀI CHÍNH :

Báo cáo tài chính của Công ty đã được kiểm toán theo quy định của pháp luật về kế toán.

V. BẢN GIẢI TRÌNH BÁO CÁO TÀI CHÍNH VÀ BÁO CÁO KIỂM TOÁN :

1. Kiểm toán độc lập

Đơn vị kiểm toán:

Công ty TNHH Dịch vụ tư vấn tài chính kế toán và kiểm toán (AASC)

Địa chỉ: Số 1 Lê Phụng Hiểu – Hà nội - Việt nam.

Điện thoại: 04-38241990

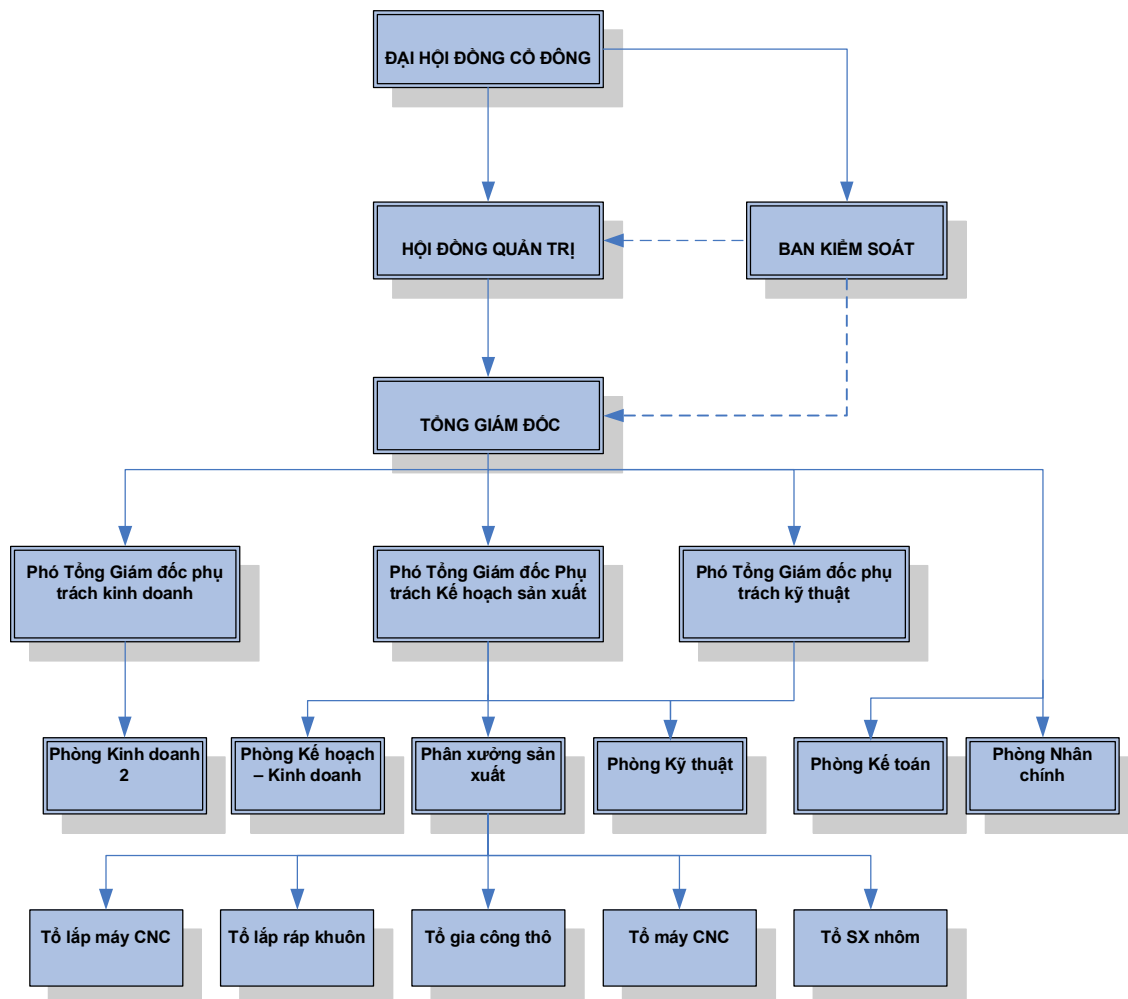
Fax: 04-38253973

Ý kiến kiểm toán độc lập: Báo cáo tài chính đã phản ánh trung thực và hợp lý trên các khía cạnh trọng yếu tình hình tài chính của Công ty Cổ phần sản xuất, thương mại và dịch vụ ô tô PTM tại ngày 31 tháng 12 năm 2010, cũng như kết quả kinh doanh và các luồng lưu chuyển tiền tệ cho năm tài chính kết thúc tại ngày 31 tháng 12 năm 2010, phù hợp với chuẩn mực và chế độ kế toán Việt Nam hiện hành và các quy định pháp lý có liên quan.

VI. CÁC CÔNG TY CÓ LIÊN QUAN

- **Công ty mẹ:** Công ty TNHH MTV Viện Máy và Dụng cụ Công nghiệp nắm giữ 34,92% vốn điều lệ
- **Công ty con:** Không có

VII. TỔ CHỨC VÀ NHÂN SỰ:



1. Tóm tắt lý lịch và các cá nhân trong ban điều hành
2. Thay đổi Ban Giám đốc :

Bà Trần Thị Kim Quế	Tổng giám đốc	(Miễn nhiệm ngày 20 tháng 9 năm 2010)
Ông Đỗ Tiến Dũng	Tổng giám đốc	(Bổ nhiệm ngày 20 tháng 9 năm 2010)
Ông Đỗ Văn Hồ	Phó Tổng giám đốc	(Miễn nhiệm ngày 01 tháng 10 năm 2010)
Ông Nguyễn Thế Sơn	Phó Tổng giám đốc	(Miễn nhiệm ngày 12 tháng 01 năm 2011)
Ông Lê Sĩ Lâm	Phó Tổng giám đốc	(Bổ nhiệm ngày 10 tháng 01 năm 2011)
3. Quyền lợi của Ban giám đốc, tiền lương thưởng của Ban Giám đốc và các quyền lợi khác của Ban Giám đốc : theo quy định thang lương của doanh nghiệp
4. Số lượng cán bộ, nhân viên: 53 người
Chính sách với người lao động, chế độ: theo bảng lương doanh nghiệp
5. Thay đổi thành viên Hội đồng quản trị, Ban kiểm soát

Các thành viên của Hội đồng Quản trị trong năm và tại ngày lập báo cáo này bao gồm:

Bà Trần Thị Kim Quế	Chủ tịch	(Miễn nhiệm ngày 08 tháng 01 năm 2011)
Ông Nguyễn Đức Minh	Chủ tịch	(Bổ nhiệm ngày 08 tháng 01 năm 2011)
Ông Đỗ Tiến Dũng	Phó Chủ tịch	(Bổ nhiệm ngày 08 tháng 01 năm 2011)
Bà Tạ Thị Ngọc Thanh	Ủy viên	(Bổ nhiệm ngày 08 tháng 01 năm 2011)
Ông Phan Văn Đạo	Ủy viên	(Bổ nhiệm ngày 08 tháng 01 năm 2011)
Ông Bùi Toàn Thắng	Ủy viên	(Miễn nhiệm ngày 08 tháng 01 năm 2011)
Ông Phạm Thi Chương	Ủy viên	(Miễn nhiệm ngày 08 tháng 01 năm 2011)
Ông Tạ Đình Lân	Ủy viên	(Miễn nhiệm ngày 08 tháng 01 năm 2011)
Bà Lê Thúy Hằng	Ủy viên	(Miễn nhiệm ngày 08 tháng 01 năm 2011)

Các thành viên của Ban kiểm soát trong năm và tại ngày lập báo cáo này bao gồm:

Bà Đào Thị Hà Thuý	Trưởng ban	(Miễn nhiệm ngày 08 tháng 01 năm 2011)
Ông Bùi Toàn Thắng	Trưởng ban	(Bổ nhiệm ngày 08 tháng 01 năm 2011)
Bà Nguyễn Thị Thúy Hạnh	Ủy viên	(Bổ nhiệm ngày 08 tháng 01 năm 2011)
Bà Trần Thị Bảo Hiền	Ủy viên	(Bổ nhiệm ngày 08 tháng 01 năm 2011)
Ông Lương Phúc Thọ	Ủy viên	(Miễn nhiệm ngày 08 tháng 01 năm 2011)
Ông Trịnh Quốc Bảo	Ủy viên	(Miễn nhiệm ngày 08 tháng 01 năm 2011)

VIII. THÔNG TIN CỔ ĐÔNG/ THÀNH VIÊN GÓP VỐN VÀ QUẢN TRỊ CÔNG TY:

1. Hội đồng quản trị và Ban kiểm soát :

- Thành viên cơ cấu của HĐQT : 05 người
- Thành viên cơ cấu của BKS : 03 người

2. Hoạt động của HĐQT :

- HĐQT họp định kỳ theo từng quý, trong năm 2010 HĐQT Công ty đã họp 05 phiên với những kết quả đạt được cụ thể như sau:
- Giám sát hoạt động quản lý, điều hành của Ban giám đốc Công ty để mọi thực hiện theo đúng nghị quyết của Đại hội đồng cổ đông, Hội đồng quản trị đã được thông qua.
- HĐQT đã đưa ra những định hướng chiến lược cho sự phát triển SXKD của Công ty

3. Hoạt động của BKS :

- Ban kiểm soát đã phối hợp với Hội đồng quản trị, Ban giám đốc Công ty, các phòng ban chức năng mà chủ yếu là Phòng tài chính kế toán, kiểm tra giám sát quá trình hoạt động của Công ty theo chế độ quy định, quy chế điều lệ tổ chức hoạt động đã được Hội đồng cổ đông thông qua.

4. Thù lao chi trả cho các thành viên HĐQT và Ban Kiểm soát cụ thể như sau

- Chủ tịch HĐQT: mức thù lao là : 1.000.000 đ/tháng
- Ủy viên HĐQT : mức thù lao là : 700.000 đ/tháng
- Trưởng ban kiểm soát: mức thù lao là : 600.000 đ/tháng
- Ủy viên ban kiểm soát: mức thù lao là: 400.000 đ/tháng

5.DANH SÁCH CỔ ĐÔNG:

Tỷ lệ sở hữu cổ phần và những thay đổi trong tỷ lệ nắm giữ cổ phần của thành viên HĐQT đến ngày 16/12/2010

STT	Tên cổ đông	Số cổ phần sở hữu	Tỷ lệ %	Ghi chú	
1	Viện Máy và Dụng cụ Công nghiệp Đại diện	664.200	34,92	Công ty mẹ	
	Ông Nguyễn Đức Minh	464.200	24,40		
	Bà Trần Thị Kim Quế	200.000	10,52		
2	Công ty CP Đầu tư và Dịch vụ ô tô Việt nam Đại diện	600.000	31,54		
	Ông Đỗ Tiến Dũng	365.000	19,19	PCT.HĐQT	
	Ông Phan Văn Đạo	192.000	10,09	TV.HĐQT	
	Bà Trần Thị Bảo Hiền	21.500	1,13	BKS	
	Bà Nguyễn Thị THúy Hạnh	21.500	1,13	BKS	
	3	Ông Nguyễn Đức Minh	31.100	1,63	CT.HĐQT
	4	Bà Trần Thị Kim Quế	51.000	2,68	TV.HĐQT
5	Bà Tạ Thị Ngọc Thanh	70.200	3,69	TV.HĐQT	
6	Ông Bùi Toàn Thắng	42.000	2,21	BKS	
7	Và các cổ đông khác	443.800	23,33		
	Cộng	1.902.300	100,00		

6.CÁC SỐ LIỆU THỐNG KÊ VỀ CỔ ĐÔNG

1. Phân loại cơ cấu cổ đông theo tổ chức, cá nhân tại thời điểm ngày 16/12/2010

Chỉ tiêu	Số lượng cổ phần	Giá trị (đồng)	Tỷ lệ (%)	Số lượng cổ đông
Tổng số cổ phần	1.902.300	19.023.000.000	100,00	217
Cổ đông tổ chức	1.276.400	12.764.000.000	67,10	4
Cổ đông nước ngoài	0	0	0	0
Cổ đông trong nước	1.276.400	12.764.000.000	67,10	4
Cổ đông cá nhân	625.900	6.259.000.000	32,90	213
Cổ đông nước ngoài	400	4.000.000	0,02	3
Cổ đông trong nước	625.500	6.255.000.000	32,88	210

2. Chi tiết các cổ đông (có danh sách kèm theo)

Hà nội ngày 16 tháng 4 năm 2011

CTY CP SẢN XUẤT, THƯƠNG MẠI VÀ DỊCH VỤ Ô TÔ PTM