



Thành phố Hồ Chí Minh, ngày 07 tháng 4 năm 2013

**BÁO CÁO THƯỜNG NIÊN**  
**Năm 2012**

**I. Thông tin chung**

**1. Thông tin khái quát**

- Tên giao dịch: Công ty Cổ phần Cơ khí và Xây dựng Bình Triệu
- Giấy chứng nhận đăng ký doanh nghiệp số: 0301888974
- Vốn điều lệ: 13.874.790.000vnd
- Vốn đầu tư của chủ sở hữu:
- Địa chỉ: 79/5B Xô Viết Nghệ Tĩnh (Nguyễn Xí), P.26, Q.Bình Thạnh, TP.HCM
- Số điện thoại: (84-8) 3899 - 4387
- Số fax: (84-8) 3899 – 4389
- Website: [www.btc5.vn](http://www.btc5.vn)
- Mã cổ phiếu: BTC

**2. Quá trình hình thành và phát triển**

**– Quá trình hình thành và phát triển:**

- Ngày 11/10/1982 Xưởng sửa chữa xe máy Bình Triệu được thành lập theo quyết định số 675 QĐ/TCCB do Bộ Thủy lợi cấp.
- Ngày 25/11/1985 Xí nghiệp Cơ khí sửa chữa xe máy Bình Triệu được thành lập theo quyết định số 746QĐ/TCCB do Bộ Thủy lợi cấp. Sau đó được đổi tên thành Nhà máy sửa chữa xe máy Bình Triệu theo QĐ số 498/QĐ/TCCB ngày 27/10/1992 do Bộ Thủy lợi.
- Tháng 3/1993 Nhà máy sửa chữa xe máy BìnhTriệu được thành lập lại theo Quyết Định số 98 QĐ/TCCB do Bộ Thủy Lợi cấp. Đến tháng 09/1995, Nhà máy được đổi tên thành Công ty Cơ khí lắp ráp thiết bị Bình Triệu theo quyết định số 77/QĐ/BNNTCCB do Bộ Thủy lợi cấp.
- Tháng 12/1999 Công ty Cơ khí lắp ráp thiết bị Bình Triệu được chuyển đổi thành công ty cổ phần theo quyết định số 206/1998/QĐ/BNN - TCCB ngày 10/12/1998 và quyết định 5089/QĐ/BNNN - TCCB ngày 08/12/1999 của Bộ Trưởng Bộ Nông Nghiệp và Phát Triển Nông Thôn với tên gọi là Công ty Cổ phần Cơ khí và Xây dựng Bình Triệu.

- Ngày 29/12/1999 Sở Kế hoạch và Đầu tư thành phố Hồ Chí Minh đã cấp giấy chứng nhận đăng ký kinh doanh số 056662 (đăng ký thay đổi lần thứ 7, ngày 31/5/2010) cho Công ty Cổ phần Cơ khí và Xây dựng Bình Triệu.
- Ngày 21/06/2011 giấy phép kinh doanh thay đổi lần thứ 8 Số 0301888974 Người đại diện theo pháp luật là Ông Nguyễn Thanh Hào thay thế ông : Phan Văn Trọng. Vốn điều lệ là 13.874.790.000 đồng

❖ **Lịch sử niêm yết:**

- Ngày 07/01/2002 UBCKNN cấp giấy phép số 14/GPPH về việc chấp thuận cho Công ty cổ phần Cơ khí và Xây dựng Bình Triệu niêm yết 1.261.345 cổ phiếu tại Trung tâm giao dịch thành phố Hồ Chí Minh.

- Ngày 22/7/2009 Sở GDCK Hà Nội ra thông báo số 416/TB-SGDHN về ngày giao dịch chính thức của cổ phiếu CTCP Cơ khí và Xây dựng Bình Triệu trên thị trường UpCom là 28/7/2009.

❖ **Tình hình hoạt động:**

- Từ sau khi trở thành công ty đại chúng, BTC được quản trị theo luật doanh nghiệp và luật chứng khoán đã tạo sự khác biệt về bản chất, Công ty phát triển ổn định, chuyên sâu trong lĩnh vực cơ khí chế tạo, sản phẩm được xuất khẩu qua nhiều nước trên thế giới như châu Âu, châu Úc, châu Phi và khu vực Asean, bộ máy quản lý và điều hành công ty năng động, lực lượng lao động chuyên nghiệp, tình hình tài chính lành mạnh tạo điều kiện để công ty phát triển bền vững

❖ **Những nét nổi bật của kết quả hoạt động trong năm**

- Mặc dù trong năm 2012 công ty gặp rất nhiều khó khăn theo tình hình chung của cả nước như: khủng hoảng kinh tế, tài chính toàn cầu đã ảnh hưởng đến kinh tế và xuất khẩu của Việt Nam, giá vật tư, nguyên vật liệu chính gia tăng liên tục, lượng vốn lưu thông gặp nhiều trở ngại cùng với lãi suất vay ngân hàng cao ... tuy nhiên Công ty cũng đã đạt được những kết quả khả quan như: tổng doanh thu 65 tỷ, lợi nhuận trước thuế 6,2 tỷ, thuế TNDN 1,48 tỷ, lợi nhuận sau thuế 4,7 tỷ.

- HĐQT đã quyết định trả cổ tức năm 2012 là 17%, trong đó thực hiện đợt 2 vào tháng 5/2013 cổ tức còn lại 10% bằng tiền mặt.

- Trong năm 2013 sẽ tiếp tục thực hiện phát hành cổ phiếu tăng vốn điều lệ với tỷ lệ 20% cho toàn thể cổ đông hiện hữu

- Công ty đã đặt cọc mua khu đất 20.000m<sup>2</sup> trong KCN Đồng An 2, tỉnh Bình Dương khi điều kiện thuận lợi sẽ tiến hành di dời nhà máy sản xuất, khu đất hiện tại sẽ tiến hành đầu tư xây dựng thành khu phức hợp đáp ứng cho nhu cầu phát triển kinh doanh của công ty.

### 3. *Ngành nghề và địa bàn kinh doanh*

– **Ngành nghề kinh doanh:**

- Thiết kế chế tạo, lắp đặt máy cơ khí nông nghiệp trung đại tu các loại máy thi công cơ giới; Chế tạo phụ tùng thay thế;
- Lắp đặt cầu kiện kim loại, thiết bị công trình thủy lợi, thủy điện;
- Sản xuất và lắp đặt các loại kết cấu thép trong xây dựng và công nghiệp - cơ khí công trình;
- Xây dựng công trình thủy lợi, thủy điện, công nghiệp và dân dụng; San lấp mặt bằng xây dựng, xử lý nền móng công trình;
- Xây dựng cầu đường; Mua bán các loại máy móc thiết bị, các loại sản phẩm cơ khí (trừ cơ khí tiêu dùng);
- Xây lắp đường dây và biến áp đến 35KV;
- Xây dựng, lắp đặt thiết bị cấp thoát nước và xử lý môi trường;
- Chế tạo, lắp đặt, sửa chữa các loại bình áp lực, hệ thống đường ống áp lực;
- Sản xuất lắp ráp các loại phương tiện cơ giới đường bộ; Lắp đặt thiết bị cơ, điện, hệ thống điều khiển dây chuyền thiết bị công nghiệp các nhà máy công nghiệp - nông nghiệp - cơ khí thuộc dự án nhóm B;
- Thiết kế, chế tạo, lắp đặt và sửa chữa bảo trì các loại thiết bị nâng hạ; Mua bán nguyên vật liệu ngành công nghiệp - nông nghiệp - xây dựng, thủ công nghệ, hàng kim khí điện máy, phụ tùng thay thế, hàng trang trí nội ngoại thất, lương thực - thực phẩm, thiết bị viễn thông; Dịch vụ môi giới thương mại;
- Dịch vụ bán đấu giá sản phẩm; kinh doanh nhà; Môi giới bất động sản; Kinh doanh và cho thuê: nhà ở, kho bãi, nhà xưởng, văn phòng, kiot, nhà biểu diễn;
- Mua bán và cho thuê phương tiện vận tải.

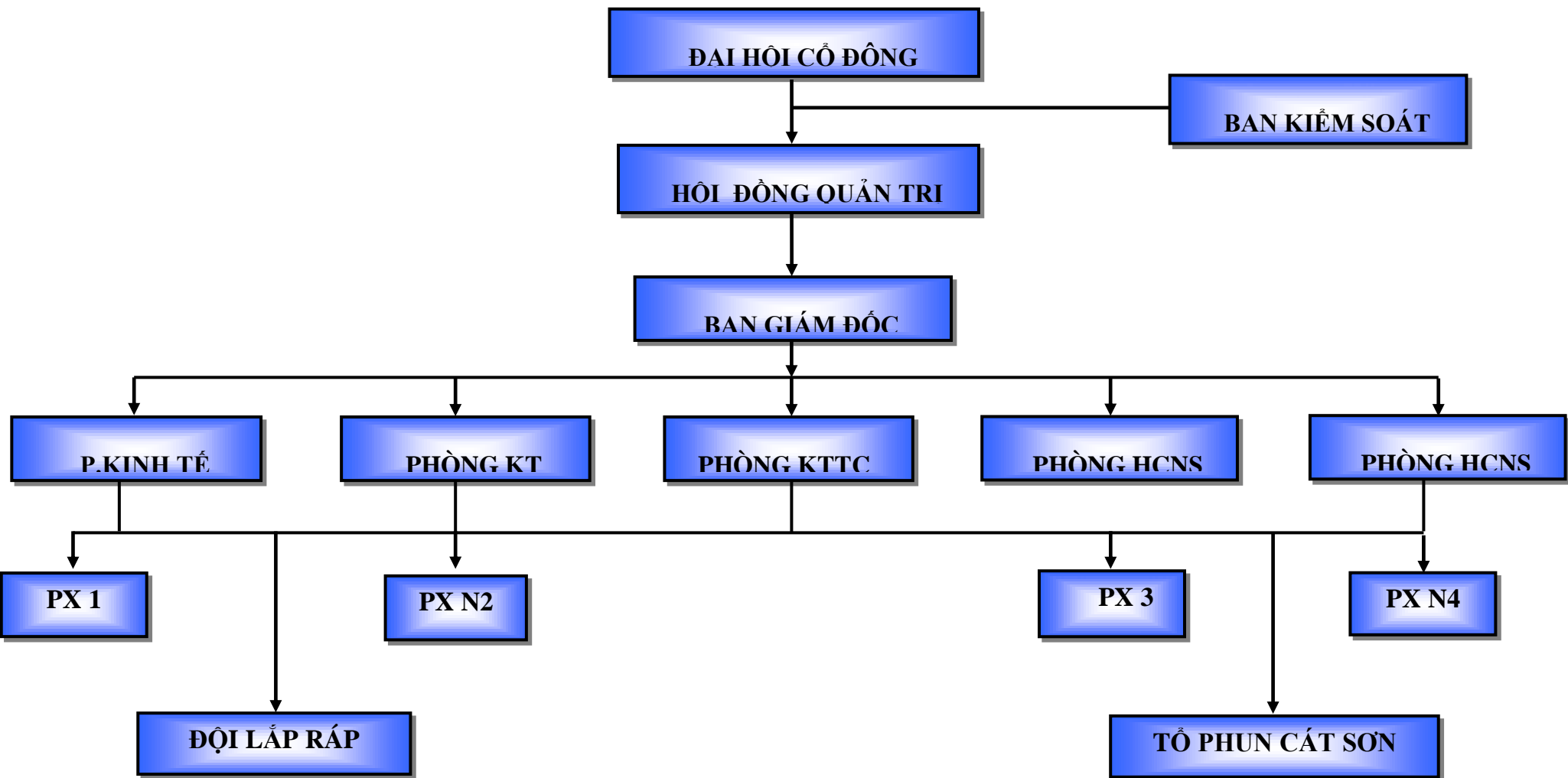
– **Địa bàn kinh doanh:** Văn phòng chính và nhà máy ở quận Bình Thạnh, TPHCM

#### **4. Thông tin về mô hình quản trị, tổ chức kinh doanh và bộ máy quản lý**

##### **– Mô hình quản trị.**

- Đại hội cổ đông: ĐHCĐ là cơ quan quyền lực cao nhất của Công ty, bao gồm tất cả các cổ đông có quyền biểu quyết và người được cổ đông ủy quyền.
- Hội đồng quản trị: HĐQT do Đại hội đồng cổ đông bầu ra, là cơ quan quản lý cao nhất của Công ty, quản lý Công ty giữa 2 kỳ Đại hội. Hiện tại HĐQT Công ty có năm (05) thành viên, nhiệm kỳ mỗi thành viên là không quá năm (05) năm.
- Ban kiểm soát: BKS do Đại hội cổ đông bầu ra, có nhiệm vụ kiểm tra tính hợp lý, hợp pháp trong điều hành hoạt động kinh doanh và báo cáo tài chính của Công ty. Hiện tại BKS Công ty gồm ba (03) thành viên, mỗi thành viên có nhiệm kỳ không quá năm (05) năm.
- Ban Tổng Giám đốc: Ban TGD do HĐQT bổ nhiệm, có nhiệm vụ tổ chức điều hành và quản lý mọi hoạt động sản xuất kinh doanh hàng ngày của Công ty theo những chiến lược và kế hoạch đã được Hội đồng quản trị và Đại hội cổ đông thông qua. Tổng Giám đốc và Phó Tổng giám đốc có nhiệm kỳ là không quá năm (05) năm.

##### **– Cơ cấu bộ máy quản lý.**



### ❖ Các công ty con, công ty liên kết:

Công ty CP Cơ khí và Xây dựng Bình Triệu cùng với các đối tác kinh doanh tiến hành góp vốn để thành lập Công ty CP Đầu tư Xây dựng Triệu Hưng Gia, số đăng kí kinh doanh 4103009051, nhằm thực hiện dự án đầu tư xây dựng khu phức hợp tại 79/5B Nguyễn Xí, phường P.26, Q. Bình Thạnh, TP. HCM.

Tỷ lệ góp vốn của các thành viên như sau:

+ Công ty CP Cơ khí và Xây dựng Bình Triệu:	45%
+ Công ty CP Xây dựng Cotec:	30%
+ Công ty CP Chứng khoán Bản Việt:	18%
+ Công ty CP Đầu tư Xây dựng Phú Hưng Gia:	7%

Tuy nhiên, do các lý do khách quan và chủ quan, các bên tham gia góp vốn đã thống nhất giải thể liên doanh, thủ tục giải thể, thoái vốn góp sẽ thực hiện đúng theo trình tự pháp luật. HĐQT sẽ báo cáo cụ thể quá trình diễn tiến giải thể liên doanh trước Đại hội cổ đông

### 5. Định hướng phát triển

#### – Các mục tiêu chủ yếu của Công ty

- Huy động và sử dụng vốn có hiệu quả trong việc sản xuất kinh doanh nhằm thu lợi nhuận tối đa;
- Liên kết, liên doanh và hợp tác kinh doanh với mọi thành phần kinh tế để tổ chức sản xuất kinh doanh các ngành nghề hợp pháp khác nhằm tăng hiệu quả cho Công ty;
- Không ngừng nâng cao lợi ích cho các cổ đông;
- Tạo việc làm và nâng cao thu nhập cho người lao động;
- Xây dựng công ty phát triển bền vững và ngày càng lớn mạnh;
- Đóng góp cho ngân sách Nhà nước. (Cáo bạch)

#### – Chiến lược phát triển trung và dài hạn

- Tiếp tục phát triển lĩnh vực chế tạo các sản phẩm cơ khí tiêu chuẩn và phi tiêu chuẩn (kể cả kết cấu thép) công trình công nghiệp, công trình giao thông và công trình thủy công, chú trọng các sản phẩm cơ khí xuất khẩu và thay thế hàng nhập khẩu
- Đầu tư bổ sung các máy móc thiết bị hiện đại và chuyên dụng để tăng năng suất lao động, chế tạo các sản phẩm kỹ thuật cao, đáp ứng yêu cầu của khách hàng trong và ngoài nước

- Từng bước tham gia thị trường bất động sản, đầu tư kinh doanh căn hộ và trung tâm thương mại dịch vụ, kinh doanh tài chính (trong tương lai)
  - Chú trọng công tác tuyển dụng, đào tạo nguồn nhân lực hướng tới phát triển bền vững
- Các mục tiêu với môi trường**
- Hiện nay các hoạt động sản xuất của công ty được tổ chức khoa học để giảm thiểu tối đa các tác động tới môi trường, các máy móc thế hệ cũ (như biển thể hàn hồ quang dung que hàn, lò đúc thép thủ công) đã được loại bỏ, thay vào đó là các máy móc thế hệ mới có các tính năng ưu việt và thân thiện môi trường như máy hàn tự động, bán tự động, máy cắt CNC, v.v.v.
  - Công ty thực hiện chế độ lấy mẫu đánh giá tác động môi trường thường xuyên dưới sự giám sát của cơ quan chức năng, nếu có chỉ tiêu nào vượt mục cho phép thì chấn chỉnh ngay
  - Khó khăn hiện nay: dây chuyền phun cát làm sạch bề mặt kim loại và sơn còn phát tán bụi, trước mắt công ty thực hiện giảm công suất làm việc, và định hướng kế hoạch đầu tư dây chuyền phun bi hiện đại hơn
- Các mục tiêu với xã hội**
- Công ty Bình triệu là công ty đại chúng, có khoảng 350 cổ đông trong và ngoài nước. Quá trình hoạt động minh bạch và lành mạnh của công ty góp phần vào sự phát triển và ổn định chung của nền kinh tế xã hội của đất nước
  - Công ty sử dụng thường xuyên khoảng 150 lao động, luôn luôn đảm bảo các chế độ chính sách đối với người lao động

## **6. Các rủi ro:**

- Trong tình hình chung của ngành cơ khí, rủi ro lớn nhất hiện tại là việc hầu hết các vật tư, thiết bị phải nhập khẩu, do vậy phải chịu sự tác động khi giá cả thị trường thế giới biến động
- Chịu sự tác động của thị trường trong nước như chính sách vĩ mô, sự tăng giá liên tục của các chi phí đầu vào (như điện, nước, xăng dầu, dịch vụ, thuế, v.v.v) làm tác động đến giá thành và lợi nhuận sản xuất
- Trong giai đoạn hiện nay, đầu tư trong nước giảm, tác động đến thị phần của công ty

## II. Tình hình hoạt động trong năm

### 1. Tình hình hoạt động sản xuất kinh doanh

- Kết quả hoạt động sản xuất kinh doanh trong năm:
  - Mặc dù trong năm 2012 công ty gặp rất nhiều khó khăn theo tình hình chung của cả nước như: khủng hoảng kinh tế, tài chính toàn cầu đã ảnh hưởng đến kinh tế và xuất khẩu của Việt Nam, giá vật tư, nguyên vật liệu chính gia tăng liên tục, lượng vốn lưu thông gặp nhiều trở ngại cùng với lãi suất vay ngân hàng cao ... tuy nhiên Công ty cũng đã đạt được những kết quả khả quan như: tổng doanh thu 65 tỷ, lợi nhuận trước thuế 6,2 tỷ, thuế TNDN 1,48 tỷ, lợi nhuận sau thuế 4,7 tỷ. Sản lượng cơ khí xuất khẩu khoảng 2 nghìn tấn qua thị trường Châu Âu, Châu Phi và Đông Nam Á. Các mặt hàng cơ khí chủ lực gồm thiết bị nhà máy xi măng và các sản phẩm cơ khí phi tiêu chuẩn trình độ công nghệ cao
  - HĐQT đã quyết định trả cổ tức năm 2012 là 17%, trong đó thực hiện đợt 2 vào tháng 5/2013 cổ tức còn lại 10% bằng tiền mặt.
  - Trong năm 2013 sẽ tiếp tục thực hiện phát hành cổ phiếu tăng vốn điều lệ với tỷ lệ 20% cho cổ đông hiện hữu
  - Công ty đã đặt cọc mua khu đất 20.000m<sup>2</sup> trong KCN Đồng An 2, tỉnh Bình Dương khi điều kiện thuận lợi sẽ tiến hành di dời nhà máy sản xuất, khu đất hiện tại sẽ tiến hành đầu tư xây dựng thành khu phức hợp đáp ứng cho nhu cầu phát triển kinh doanh của công ty (trong tương lai)

	<b>Chỉ tiêu 2012</b>	<b>Kết quả hoạt động 2012</b>	<b>Tỷ lệ so với kế hoạch chỉ tiêu 2012</b>
<b>Doanh thu</b>	42.253.162.500	65.021.185.211	154%
<b>Lợi nhuận sau thuế</b>	3.721.378.687	4.746.119.760	128%
<b>Cổ tức</b>	14%	17%	121%

### - Tình hình thực hiện so với kế hoạch:

- Kết quả hoạt động sản xuất kinh doanh năm 2012 được thể hiện theo phần Báo cáo kết quả hoạt động kinh doanh (phần IV Báo cáo tài chính). Nhìn chung, kết quả hoạt động SXKD năm 2013 đã vượt mức so với kế hoạch đã trình bày với ĐHCĐ 2012.



## 2. Tổ chức và nhân sự

### a. Chủ tịch HĐQT:

Ông Nguyễn Thanh Hảo Chủ tịch Hội đồng Quản trị Công ty Cổ phần Cơ khí và Xây dựng Bình Triệu.

Họ và tên:	<b>NGUYỄN THANH HẢO</b>
Giới tính:	Nam
Ngày tháng năm sinh:	10/11/1954
Nơi sinh:	Bình Định
CMND:	020420341, ngày cấp: 29/11/2005, nơi cấp: CA.Tp.HCM
Quốc tịch:	Việt Nam
Dân tộc:	Kinh
Quê quán:	xã Mỹ Chánh, huyện Phù Mỹ, tỉnh Bình Định
Địa chỉ thường trú:	240 Quốc lộ 13, P. Hiệp Bình Chánh, Q. Thủ Đức, Tp.HCM
Số điện thoại liên lạc:	(84-8) 3899 4387
Trình độ văn hóa:	12/12
Trình độ chuyên môn:	Kỹ sư – cơ khí
Quá trình công tác	
+ Từ 1977 – 1981:	Công tác tại Trường Đại học Sư phạm Kỹ thuật
+ Từ 1981 – 1991:	Công tác tại Công ty Cơ điện Nông Nghiệp
+ Từ 1991 – 2005:	Công tác tại Công ty Nông cơ Bình Triệu
+ Từ 2005 – nay:	Chủ tịch Hội đồng Quản trị Công ty Cổ phần Cơ khí và Xây dựng Bình Triệu
Chức vụ công tác hiện nay tại Công ty:	Chủ tịch Hội đồng Quản trị Công ty Cổ phần Cơ khí và Xây dựng Bình Triệu
Các chức vụ hiện đang nắm giữ tại tổ chức khác:	Chủ tịch HĐQT Công ty liên doanh ĐTXD Triệu Hưng Gia Phó chủ tịch Công ty cổ phần A74
Số cổ phần nắm giữ:	168.575 cổ phần, chiếm 12.15% vốn điều lệ
+ Đại diện sở hữu:	0 cổ phần, chiếm 0 % vốn điều lệ.

+ Cá nhân sở hữu: 168.575 cổ phần, chiếm 12.15% vốn điều lệ

Hành vi vi phạm pháp luật: Không

Quyền lợi mâu thuẫn với Công ty: Không

Những người liên quan có nắm giữ cổ phiếu của tổ chức phát hành:

Stt	Họ và tên	Mối quan hệ	Số cổ phiếu nắm giữ	% VDL
1	Lê Thị Cúc	Vợ	119.702	8,376%
2	Nguyễn Thanh Tâm	Con	99.042	6,93%

Những khoản nợ đối với Công ty: Không

Lợi ích liên quan đối với Công ty: Không

## **b. Phó chủ tịch HĐQT**

Họ và tên: **PHAN VĂN TRỌNG**

Giới tính: Nam

Ngày tháng năm sinh: 18/8/1957

Nơi sinh: Tp.HCM

CMND: 020368871, ngày cấp: 05/05/2005, nơi cấp: CA.Tp.HCM

Quốc tịch: Việt Nam

Dân tộc: Kinh

Quê quán: Tp.HCM

Địa chỉ thường trú: 414 Lê Văn Sỹ, P.2, Q.Tân Bình, TP. HCM

Số điện thoại liên lạc: (84-8) 3899 4387

Trình độ văn hóa: 12/12

Trình độ chuyên môn: Kỹ sư – cơ khí

Quá trình công tác

+ Từ 10/1998 – 06/2012: Công tác tại Công ty Cổ phần Cơ khí và Xây dựng Bình Triệu

10/98 - 12/92 Phó phòng kỹ thuật nhà máy cơ khí Bình triệu

01/93 -07/96 Phó quản đốc phân xưởng S/c công ty cơ khí và lắp ráp thiết bị Bình triệu

08/96 – 11/2006 Phó Tổng giám đốc công ty cổ phần cơ khí và xây dựng Bình triệu

02/2006 – 03/2011 Tổng giám đốc công ty cổ phần cơ khí và xây dựng Bình triệu

+ Từ 03/2011 – nay: Phó chủ tịch Hội đồng Quản trị Công ty Cổ phần Cơ khí và Xây dựng Bình Triệu

Chức vụ công tác hiện nay tại Công ty: Phó chủ tịch Hội đồng Quản trị

Các chức vụ hiện đang nắm giữ tại tổ chức khác: Không

Số cổ phần nắm giữ: 16.643 cổ phần, chiếm 1,20% vốn điều lệ.

+ Đại diện sở hữu: 0 cổ phần, chiếm 0% vốn điều lệ.

+ Cá nhân sở hữu: 16.643 cổ phần, chiếm 1,20% vốn điều lệ.

Hành vi vi phạm pháp luật: Không

Quyền lợi mâu thuẫn với Công ty: Không

Những người liên quan có nắm giữ cổ phiếu của tổ chức phát hành:

Stt	Họ và tên	Mối quan hệ	Số cổ phiếu nắm giữ	% VĐL
1	Nguyễn Thị Hồng Vân	Vợ	10.100	0,707%

Những khoản nợ đối với Công ty: Không

Lợi ích liên quan đối với Công ty: Không

**c. Thành viên HĐQT:**

Ông Đinh Văn Xô: Thành viên Hội đồng Quản trị Công ty Cổ phần Cơ khí và Xây dựng Bình Triệu

Họ và tên:	<b>ĐINH VĂN XÔ</b>
Giới tính:	Nam
Ngày tháng năm sinh:	12/5/1954
Nơi sinh:	Thái lan
CMND:	020230145 cấp ngày 31/5/2006 CA TP HCM
Quốc tịch:	Việt nam
Dân tộc:	Kinh
Quê quán:	Ý Yên, Nam Định
Địa chỉ thường trú:	201/94 Nguyễn Xí, phường 26, quận Bình Thạnh
Số điện thoại liên lạc:	0918033562
Trình độ văn hóa:	10/10
Trình độ chuyên môn:	Kỹ sư cơ khí chuyên ngành động lực
Quá trình công tác:	
<i>1979-1985</i>	Phó trưởng phòng quản lí xe máy Tổng công ty xây dựng thủy lợi 4
<i>1985-1990</i>	Trưởng phòng quản lí xe máy Tổng công ty thủy lợi 4
<i>1991-2012</i>	Đương nhiệm thành viên HĐQT kiêm Phó Tổng giám đốc Tổng công ty xây dựng thủy lợi 4
<i>1999-2005</i>	Thành viên Hội đồng Quản trị Công ty Cổ phần Cơ khí và Xây dựng Bình Triệu
<i>2011-2012</i>	Thành viên Hội đồng Quản trị Công ty Cổ phần Cơ khí và Xây dựng Bình Triệu
Chức vụ công tác hiện nay tại Công ty:	Thành viên Hội đồng Quản trị Công ty Cổ phần Cơ khí và Xây dựng Bình Triệu
Các chức vụ hiện đang nắm giữ tại tổ chức khác:	

Số cổ phần nắm giữ:	154.159 cổ phần, chiếm 11,11% vốn điều lệ.
+ Đại diện sở hữu:	154.159 cổ phần, chiếm 10.78% vốn điều lệ.
+ Cá nhân sở hữu:	0 cổ phần, chiếm 0 % vốn điều lệ.
Hành vi vi phạm pháp luật:	Không
Quyền lợi mâu thuẫn với Công ty:	Không
Những người liên quan có nắm giữ cổ phiếu của tổ chức phát hành:	Không
Những khoản nợ đối với Công ty:	Không
Lợi ích liên quan đối với Công ty:	Không

#### **d. Thành viên HĐQT**

Họ và tên:	<b>TRẦN QUANG VINH</b>
Giới tính:	Nam
Ngày tháng năm sinh:	29/3/1972
Nơi sinh:	TP.Hà Tĩnh
CMND:	022524382, ngày cấp: 08/09/2005, nơi cấp: CA.Tp.HCM
Quốc tịch:	Việt Nam
Dân tộc:	Kinh
Quê quán:	TP.Hà Tĩnh
Địa chỉ thường trú:	95 Thạch Thị Thanh, P.Tân Định, Q.1, Tp. Hồ Chí Minh
Số điện thoại liên lạc:	(84-8) 3899 4387
Trình độ văn hóa:	12/12
Trình độ chuyên môn:	Cử nhân kinh tế - chuyên ngành Quản trị kinh doanh
Quá trình công tác	
+ Từ 1995 - 2003:	Công tác tại Công ty Thiết bị Phụ tùng Sài Gòn.
+ Từ 2003 - 2007:	Công tác tại Công ty CP Chế biến thực phẩm Thủ Đức.

+ Từ 2007 – nay 2013:

Thành viên Hội đồng Quản trị Công ty Cổ phần Cơ khí và Xây dựng Bình Triệu

+ Từ 2007 – 2009:

Thành viên Hội đồng Quản trị kiêm Phó Tổng Giám đốc Công ty Cổ phần Cơ khí và Xây dựng Bình Triệu

Chức vụ công tác hiện nay tại Công ty:

Thành viên Hội đồng Quản trị kiêm Phó Tổng Giám đốc Công ty Cổ phần Cơ khí và Xây dựng Bình Triệu

Các chức vụ hiện đang nắm giữ tại tổ chức khác:

Không

Số cổ phần nắm giữ:

110.000 cổ phần, chiếm 7.93 % vốn điều lệ.

+ Đại diện sở hữu:

0 cổ phần, chiếm 0% vốn điều lệ.

+ Cá nhân sở hữu:

110.000 cổ phần, chiếm 7.93 % vốn điều lệ.

Hành vi vi phạm pháp luật:

Không

Quyền lợi mâu thuẫn với Công ty:

Không

Những người liên quan có nắm giữ cổ phiếu của tổ chức phát hành:

Stt	Họ và tên	Mối quan hệ	Số cổ phiếu nắm giữ	% VDL
1	Nguyễn Thanh Hiền	Vợ	57.145	4,0%

Những khoản nợ đối với Công ty:

Không

Lợi ích liên quan đối với Công ty:

Không

#### e. Thành viên HĐQT

Họ và tên:

**ĐÔNG SĨ TRUNG**

Giới tính:

Nam

Ngày tháng năm sinh:

01/5/1970

Nơi sinh:

Tp.Rạch Giá, tỉnh Kiên Giang

CMND:

023650707, ngày cấp: 07/10/2003, nơi cấp:

	CA.Tp.HCM
Quốc tịch:	Việt Nam
Dân tộc:	Hoa
Quê quán:	Tp.Rạch Giá, tỉnh Kiên Giang
Địa chỉ thường trú:	746 Hậu Giang, P.12, Q.6, TP.HCM
Số điện thoại liên lạc:	(84-8) 3899 4387
Trình độ văn hóa:	12/12
Trình độ chuyên môn:	Thạc sỹ - chuyên ngành tài chính
Quá trình công tác	
+ Từ 1992 – 1996:	Văn phòng đại diện công ty L'etoile
+ Từ 1996 – 2004:	Công ty Xây lắp Công nghiệp Lê An
+ Từ 2004 – nay:	Chủ tịch HĐQT Công ty CP SUMIMOTO
+ Từ 2007 – nay:	Thành viên Hội đồng Quản trị Công ty Cổ phần Cơ khí và Xây dựng Bình Triệu
Chức vụ công tác hiện nay tại Công ty:	Thành viên Hội đồng Quản trị Công ty Cổ phần Cơ khí và Xây dựng Bình Triệu
Các chức vụ hiện đang nắm giữ tại tổ chức khác:	Chủ tịch HĐQT Công ty CP SUMIMOTO
Số cổ phần nắm giữ:	37.070 cổ phần, chiếm 2.67% vốn điều lệ.
+ Đại diện sở hữu:	0 cổ phần, chiếm 0% vốn điều lệ.
+ Cá nhân sở hữu:	37.070 cổ phần, chiếm 2,67% vốn điều lệ.
Hành vi vi phạm pháp luật:	Không
Quyền lợi mâu thuẫn với Công ty:	Không
Những người liên quan có nắm giữ cổ phiếu của tổ chức phát hành:	Không
Những khoản nợ đối với Công ty:	Không
Lợi ích liên quan đối với Công ty:	Không

**f. Trường Ban kiểm soát**

Họ và tên:	<b>ĐÀO ANH TUẤN</b>
Giới tính:	Nam
Ngày tháng năm sinh:	24/03/1981
Nơi sinh:	Tp.HCM
CMND:	023611492, ngày cấp: 27/8/1997, nơi cấp: Tp.HCM
Quốc tịch:	Việt Nam
Dân tộc:	Kinh
Quê quán:	Tp.HCM
Địa chỉ thường trú:	3F, Ngô Tất Tố, P.22, Q.Bình Thạnh, TP.HCM
Số điện thoại liên lạc:	(84-8) 3899 4387
Trình độ văn hóa:	12/12
Trình độ chuyên môn:	Cử nhân kinh tế - Chuyên ngành tài chính
Quá trình công tác	
+ 2003 - 2011	Nhân viên Tổng công ty xây dựng Thủy lợi 4
+ Từ 08/2011 – nay:	Thành viên ban kiểm soát Tổng Công ty Xây dựng Thủy lợi 4
+ Từ 06/2012 - nay:	Trưởng ban kiểm soát Công ty CP Cơ khí và Xây dựng Bình Triệu; Thành viên BKS Tổng Công ty Xây dựng Thủy lợi 4
Chức vụ công tác hiện nay tại Công ty:	Trưởng Ban kiểm soát Công ty Cổ phần Cơ khí và Xây dựng Bình Triệu
Các chức vụ hiện đang nắm giữ tại tổ chức khác:	Thành viên BKS kiêm Tổng Công ty Xây dựng Thủy lợi 4
Số cổ phần nắm giữ:	0 cổ phần, chiếm 0% vốn điều lệ.
+ Đại diện sở hữu:	0 cổ phần, chiếm 0% vốn điều lệ.
+ Cá nhân sở hữu:	0 cổ phần, chiếm 0% vốn điều lệ.
Hành vi vi phạm pháp luật:	Không
Quyền lợi mâu thuẫn với Công ty:	Không
Những người liên quan có nắm	



giữ cổ phiếu của tổ chức phát hành:	Không
Những khoản nợ đối với Công ty:	Không
Lợi ích liên quan đối với Công ty:	Không

**g. Thành viên Ban kiểm soát**

Họ và tên:	<b>NGUYỄN THỊ THANH HƯƠNG</b>
Giới tính:	Nữ
Ngày tháng năm sinh:	21/9/1980
Nơi sinh:	Hải Phòng
CMND:	024888980, ngày cấp: 23/01/2008, nơi cấp: Tp.HCM
Quốc tịch:	Việt Nam
Dân tộc:	Kinh
Quê quán:	Tp.HCM
Địa chỉ thường trú:	254 QL 13, P. Hiệp Bình Chánh, Q. Thủ Đức, TP.HCM
Số điện thoại liên lạc:	(84-8) 3899 4387
Trình độ văn hóa:	12/12
Trình độ chuyên môn:	Cử nhân kinh tế - Chuyên ngành kế toán
Quá trình công tác	
+ Từ 2008 – nay:	Công tác tại Công ty TNHH Tư Vấn Thiện Minh
+ Từ 2009 - nay:	Thành viên Ban kiểm soát Công ty Cổ phần Cơ khí và Xây dựng Bình Triệu,
Chức vụ công tác hiện nay tại Công ty:	Thành viên Ban kiểm soát Công ty Cổ phần Cơ khí và Xây dựng Bình Triệu
Các chức vụ hiện đang nắm giữ tại tổ chức khác:	Công tác tại Công ty TNHH Tư Vấn Thiện Minh
Số cổ phần nắm giữ :	0 cổ phần, chiếm 0 % vốn điều lệ.
+ Đại diện sở hữu:	0 cổ phần, chiếm 0% vốn điều lệ.
+ Cá nhân sở hữu:	0 cổ phần, chiếm 0% vốn điều lệ.
Hành vi vi phạm pháp luật:	Không

Quyền lợi mâu thuẫn với Công ty:	Không
Những người liên quan có nắm giữ cổ phiếu của tổ chức phát hành:	Không
Những khoản nợ đối với Công ty:	Không
Lợi ích liên quan đối với Công ty:	Không

#### **h. Thành viên Ban kiểm soát**

Họ và tên:	<b>LÊ VĂN QUÝ</b>
Giới tính:	Nam
Ngày tháng năm sinh:	13/5/1974
Nơi sinh:	Tp. Đà Nẵng
CMND:	201264006, Ngày cấp: 12/10/2004, Nơi cấp: Tp. Đà Nẵng
Quốc tịch:	Việt Nam
Dân tộc:	Kinh
Quê quán:	Tp. Đà Nẵng
Địa chỉ thường trú:	91/1, Đường số 20,P.6,Q.Gò Vấp,TP. HCM
Số điện thoại liên lạc:	(84-8) 3899 4387
Trình độ văn hóa:	12/12
Trình độ chuyên môn:	Cử nhân kinh tế - chuyên ngành kế toán Quá trình công tác
+ Từ 1999 – nay:	Công tác tại Công ty TNHH Minh Sang, kế toán viên
+ Từ 1999 - nay:	Thành viên Ban kiểm soát Công ty Cổ phần Cơ khí và Xây dựng Bình Triệu,
Chức vụ công tác hiện nay tại Công ty:	Thành viên Ban kiểm soát Công ty Cổ phần Cơ khí và Xây dựng Bình Triệu
Các chức vụ hiện đang nắm giữ tại tổ chức khác:	Công tác tại Công ty TNHH Minh Sang. Kế toán viên
Số cổ phần nắm giữ	5.500 cổ phần, chiếm 0,40% vốn điều lệ.
+ Đại diện sở hữu:	0 cổ phần, chiếm 0% vốn điều lệ.
+ Cá nhân sở hữu:	5.500 cổ phần, chiếm 0,40% vốn điều lệ.

Hành vi vi phạm pháp luật:	Không
Quyền lợi mâu thuẫn với Công ty:	Không
Những người liên quan có nắm giữ cổ phiếu của tổ chức phát hành:	Không
Những khoản nợ đối với Công ty:	Không
Lợi ích liên quan đối với Công ty:	Không

#### **i. Tổng giám đốc**

Họ và tên:	<b>ĐINH VĂN THIỆU</b>
Giới tính:	Nam
Ngày tháng năm sinh:	05/05/1959
Nơi sinh:	Nghĩa Thái, Nghĩa Hưng, Nam Định
CMND:	022946805 cấp ngày 17/01/1998
Quốc tịch:	Việt Nam
Dân tộc:	Kinh
Quê quán:	Nghĩa Thái, Nghĩa Hưng, Nam Định
Địa chỉ thường trú:	79/509, Xô Viết Nghệ Tĩnh, phường 26, Bình Thạnh
Số điện thoại liên lạc:	0913164933
Trình độ văn hóa:	10/10
Trình độ chuyên môn:	Cử nhân chuyên ngành Quản trị kinh doanh
Chức vụ công tác hiện nay tại Công ty:	Tổng Giám đốc Công ty Cổ phần Cơ khí và Xây dựng Bình Triệu
+ Từ 10/1998 – 06/2012:	Công tác tại Công ty Cổ phần Cơ khí và Xây dựng Bình Triệu
10/98 – 03/2002	Phó phòng kinh doanh công ty cơ khí lắp ráp thiết bị Bình triệu
04/2002- 7/2010	Trưởng phòng kinh doanh + kinh tế đối ngoại công ty cổ phần cơ khí và xây dựng Bình triệu
08/2010-02/2011	Phó tổng giám đốc công ty cổ phần cơ khí và xây dựng Bình triệu
03/2011 - nay	Tổng giám đốc công ty cổ phần cơ khí và xây dựng Bình triệu

Chức vụ công tác hiện nay tại Công ty:	Tổng Giám đốc Công ty Cổ phần Cơ khí và Xây dựng Bình Triệu
Các chức vụ hiện đang nắm giữ tại tổ chức khác:	Không
Số cổ phần nắm giữ:	8.866 cổ phần, chiếm 0,64% vốn điều lệ.
+ Đại diện sở hữu:	0 cổ phần, chiếm 0% vốn điều lệ.
+ Cá nhân sở hữu:	8.866 cổ phần, chiếm 0,64% vốn điều lệ.
Hành vi vi phạm pháp luật:	Không
Quyền lợi mâu thuẫn với Công ty:	Không
Những khoản nợ đối với Công ty:	Không
Lợi ích liên quan đối với Công ty:	Không

#### **j. Phó tổng giám đốc**

Họ và tên:	<b>VÕ MINH HẢI</b>
Giới tính:	Nam
Ngày tháng năm sinh:	02/02/1959
Nơi sinh:	Bình Dương
CMND:	020225385, ngày cấp: 06/6/2003, nơi cấp: Tp.HCM
Quốc tịch:	Việt Nam
Dân tộc:	Kinh
Quê quán:	Tp.HCM
Địa chỉ thường trú:	79/5 Nguyễn Xí, P.26, Q.Bình Thạnh, TP. HCM
Số điện thoại liên lạc:	(84-8) 3899 4387
Trình độ văn hóa:	12/12
Trình độ chuyên môn:	Cử nhân kinh tế - Chuyên ngành quản trị kinh doanh

Quá trình công tác

10/96 - 12/1999

Phó quản đốc công ty cổ phần cơ khí và xây dựng Bình triệu

01/2000 -12/2000

Phó phòng KTKH công ty cổ phần cơ khí và xây dựng Bình triệu

01/2001 – 04/2002

Trưởng phòng kỹ thuật công ty cổ phần cơ khí và xây dựng Bình triệu

05/2002 – 04/2013

Phó tổng giám đốc công ty cổ phần cơ khí và xây dựng Bình triệu

Chức vụ công tác hiện nay tại Công ty:

Phó Tổng Giám đốc Công ty Cổ phần Cơ khí và Xây dựng Bình Triệu

Các chức vụ hiện đang nắm giữ tại tổ chức khác:

Không

Số cổ phần nắm giữ

12.749 cổ phần, chiếm 0,92 % vốn điều lệ.

+ Đại diện sở hữu:

0 cổ phần, chiếm 0 % vốn điều lệ.

+ Cá nhân sở hữu:

12.749 cổ phần, chiếm 0,92 % vốn điều lệ.

Hành vi vi phạm pháp luật:

Không

Quyền lợi mâu thuẫn với Công ty:

Không

Những người liên quan có nắm giữ cổ phiếu của tổ chức phát hành:

Stt	Họ và tên	Mối quan hệ	Số cổ phiếu nắm giữ	% VDL
1	Đỗ Thị Liên Hương	Vợ	770	0,054%

Những khoản nợ đối với Công ty:

Không

Lợi ích liên quan đối với Công ty:

Không

## k. Kế toán trưởng

Họ và tên:	<b>NGUY HÔNG MỸ HẠNH</b>
Giới tính:	Nữ
Ngày tháng năm sinh:	15/03/1963
Nơi sinh:	Bình Hòa
CMND:	020952636, ngày cấp: 08/12/2004, nơi cấp: Tp.HCM
Quốc tịch:	Việt Nam
Dân tộc:	Kinh
Quê quán:	Bình Hòa
Địa chỉ thường trú:	79/5B Nguyễn Xí, P.26, Bình Thạnh, TP.HCM
Số điện thoại liên lạc:	(84-8) 3899 4387
Trình độ văn hóa:	12/12
Trình độ chuyên môn:	Cử nhân kinh tế - Chuyên ngành Quản trị kinh doanh
Quá trình công tác	
+ Từ 1984 – 2009:	Công tác tại Công ty CP Cơ khí và Xây dựng Bình Triệu, kế toán viên
+ Từ 2009 - nay:	Kế toán trưởng Công ty Cổ phần Cơ khí và Xây dựng Bình Triệu
Chức vụ công tác hiện nay tại Công ty:	Kế toán trưởng Công ty Cổ phần Cơ khí và Xây dựng Bình Triệu
Các chức vụ hiện đang nắm giữ tại tổ chức khác:	Không
Số cổ phần nắm giữ:	352 cổ phần, chiếm 0,025 % vốn điều lệ.
+ Đại diện sở hữu:	0 cổ phần, chiếm 0% vốn điều lệ.
+ Cá nhân sở hữu:	352 cổ phần, chiếm 0,025 % vốn điều lệ.
Hành vi vi phạm pháp luật:	Không
Quyền lợi mâu thuẫn với Công ty:	Không
Những người liên quan có nắm giữ cổ phiếu của tổ chức phát hành:	Không
Những khoản nợ đối với Công ty:	Không

Lợi ích liên quan đối với Công ty:

Không

- **Những thay đổi trong ban điều hành:** Không
- Số lượng cán bộ, nhân viên.
  - Tổng số lao động của Công ty tại thời điểm 31/3/2012 là 103 người, cơ cấu lao động theo trình độ được thể hiện trong bảng sau:

Tiêu chí	Số lượng	Tỷ lệ
<b>I. PHÂN THEO TRÌNH ĐỘ LAO ĐỘNG</b>	<b>103</b>	<b>100 %</b>
Trên đại học	01	0,97 %
Đại học, cao đẳng	28	27,18 %
Trung cấp, công nhân kỹ thuật	67	65,06 %
Phổ thông trung học	07	6,79 %
<b>II. PHÂN THEO HỢP ĐỒNG LAO ĐỘNG</b>	<b>103</b>	<b>100 %</b>
Hợp đồng lao động không xác định thời hạn	101	98,06 %
Hợp đồng lao động ngắn hạn từ 1 - 3 năm	2	1,94 %
Hợp đồng lao động dưới 1 năm	0	0 %

- **Chính sách đối với người lao động**

+ **Thời gian làm việc:** Công ty tổ chức làm việc 8 giờ/ngày, 6 ngày/tuần, nghỉ trưa 1 giờ, thời gian làm việc của các xưởng trực tiếp sản xuất được chia thành 3 ca. Khi có yêu cầu về tiến độ sản xuất, kinh doanh thì nhân viên Công ty có trách nhiệm làm thêm giờ và Công ty có những quy định đảm bảo quyền lợi cho người lao động theo quy định của Nhà nước và đãi ngộ thoả đáng cho người lao động.

+ **Nghỉ phép, nghỉ lễ, Tết:** Nhân viên được nghỉ lễ và Tết 9 ngày theo quy định của Bộ Luật Lao động. Những nhân viên có thời gian làm việc tại Công ty từ 12 tháng trở lên được nghỉ phép 12 ngày mỗi năm, những nhân viên có thời gian làm việc tại Công ty chưa đủ 12 tháng thì số ngày được nghỉ phép trong năm được tính theo tỷ lệ thời gian làm việc. Ngoài ra, cứ 05 năm làm việc tại Công ty nhân viên lại được cộng thêm 01 ngày phép.

+ **Nghỉ ốm, thai sản:** Nhân viên Công ty được nghỉ ốm 30 ngày /01 năm đã tham gia BHXH dưới 15 năm, 40 ngày tham gia BHXH từ 15 năm đến dưới 30 năm, 60 ngày nếu đóng đủ 30 năm trở lên. Trong thời gian nghỉ thai sản, ngoài thời gian nghỉ 04 - 05 tháng với chế độ bảo hiểm theo đúng quy định do Bảo hiểm xã hội chi trả, còn được hưởng thêm 50% lương theo hiệu quả sản xuất kinh doanh của Công ty.

+ **Điều kiện làm việc:** Văn phòng làm việc, nhà xưởng khang trang, thoáng mát. Đối với lực lượng lao động trực tiếp, Công ty trang bị đầy đủ các phương tiện bảo hộ lao động, vệ sinh lao động, các nguyên tắc an toàn lao động được tuân thủ nghiêm ngặt.

- **Chính sách tuyển dụng, đào tạo**

+ **Tuyển dụng:** Công ty có hệ thống quy chế về tuyển dụng đào tạo rõ ràng. Công ty tuyển dụng thông qua các nguồn lao động từ các trường Đại học, Cao đẳng và Trung học chuyên nghiệp trên địa bàn TP.HCM. Mục tiêu tuyển dụng của Công ty là thu hút người lao động có năng lực vào làm việc cho Công ty, đáp ứng nhu cầu mở rộng sản xuất kinh doanh. Tùy theo từng vị trí cụ thể mà Công ty đề ra những tiêu chuẩn bắt buộc riêng, song tất cả các chức danh đều phải đáp ứng các yêu cầu cơ bản như: có trình độ chuyên môn cơ bản, cán bộ quản lý phải tốt nghiệp đại học chuyên ngành, nhiệt tình, ham học hỏi, yêu thích công việc, chủ động trong công việc, có ý tưởng sáng tạo. Đối với các vị trí quan trọng, các yêu cầu tuyển dụng khá khắt khe, với các tiêu chuẩn bắt buộc về kinh nghiệm công tác, khả năng phân tích và trình độ ngoại ngữ, tin học.

+ **Chính sách thu hút nhân tài:** Công ty có chính sách lương, thưởng xứng đáng với công hiến chất xám, đặc biệt đối với các nhân viên giỏi và có nhiều kinh nghiệm trong các lĩnh vực liên quan, một mặt để giữ chân nhân viên lâu dài, mặt khác để thu hút lao động có năng lực từ nhiều nguồn khác nhau về làm việc cho Công ty.

+ **Đào tạo:** Công ty chú trọng việc đẩy mạnh các hoạt động đào tạo, bồi dưỡng, đặc biệt là trình độ chuyên môn nghiệp vụ và ISO 9001:2000. Công ty cũng tổ chức đào tạo nghề nghiệp và các kỹ năng cho người lao động thông qua các hình thức đào tạo kèm cặp, truyền đạt kinh nghiệm trong quá trình làm việc, gửi đào tạo bên ngoài. Đối với nhân viên mới tuyển dụng, Công ty sẽ tiến hành đào tạo nghiệp vụ và tạo mọi điều kiện thuận lợi để người lao động sớm thích nghi và nắm bắt được công việc mới. Ngoài ra, căn cứ vào nhu cầu phát triển của Công ty, năng lực, trình độ cán bộ, mức độ gắn bó với Công ty, Công ty định ra kế hoạch đào tạo thích hợp, dưới nhiều hình thức: cử đi đào tạo, đào tạo tại chỗ bằng các khoá huấn luyện,...

- **Chính sách lương, thưởng, phúc lợi**

+ **Chính sách lương:** Công ty xây dựng chính sách lương riêng phù hợp với đặc trưng ngành nghề hoạt động và bảo đảm cho người lao động được hưởng đầy đủ các chế độ theo quy định của Nhà nước, hệ số lương được xác lập dựa trên trình độ, cấp bậc và tay nghề của người lao động, đảm bảo phù hợp với năng lực và công việc của từng người, khuyến khích cán bộ công nhân viên của Công ty làm việc hăng say, góp phần thúc đẩy phát triển sản xuất kinh doanh của Công ty.

+ **Chính sách thưởng:** Nhằm khuyến khích, động viên cán bộ công nhân viên trong Công ty gia tăng hiệu quả làm việc, đóng góp cho Công ty, Công ty có chính sách thưởng hàng kỳ, thưởng đột xuất cho cá nhân và tập thể. Việc xét thưởng căn cứ vào thành tích của cá



nhân hoặc tập thể trong thực hiện công việc đạt được hiệu quả cao, có sáng kiến trong cải tiến phương pháp làm việc,... Ngoài ra, Công ty còn có chế độ lương thưởng vào cuối năm, tùy thuộc vào kết quả SXKD của Công ty trong năm mà số lương thưởng sẽ tăng giảm tương ứng.

+ **Bảo hiểm và phúc lợi:** Việc trích nộp bảo hiểm xã hội, bảo hiểm y tế được Công ty trích nộp đúng theo quy định của pháp luật. Công ty thực hiện các chế độ bảo hiểm xã hội cho người lao động theo Luật lao động và tổ chức khám sức khỏe định kỳ cho cán bộ công nhân viên. Ngoài ra, Công ty còn mua bảo hiểm tai nạn 24/24 cho toàn thể CBCNV.

+ **Tổ chức Công đoàn, Đoàn Thanh niên:** Công ty luôn tạo điều kiện thuận lợi để Công đoàn và Đoàn Thanh niên Công ty hoạt động, tạo điều kiện cho công nhân viên Công ty được nâng cao đời sống tinh thần và rèn luyện sức khỏe. Ngoài ra, hàng năm cán bộ công nhân viên Công ty còn được tổ chức đi nghỉ mát vào các dịp lễ.

+ **Chính sách ưu đãi cổ phiếu cho cán bộ công nhân viên:** Nhằm tạo sự gắn bó lâu dài của cán bộ công nhân viên với Công ty và tạo động lực khuyến khích cán bộ công nhân viên làm việc, Công ty đã thực hiện chính sách hỗ trợ cán bộ công nhân viên của Công ty mua cổ phần với giá ưu đãi khi Công ty chuyển sang Công ty cổ phần.

### ***3. Tình hình đầu tư, tình hình thực hiện các dự án***

a) Các khoản đầu tư lớn:

- Dự án khu phức hợp 79/5B Nguyễn Xí, Bình Thạnh, do tình hình chung về thị trường bất động sản, dự án đang tạm ngưng triển khai.
- Trong năm 2012, việc phát hành cổ phiếu tăng vốn 20% đang trong giai đoạn được thực hiện

b) Các công ty con, công ty liên kết: Không

### **4. Tình hình tài chính:**

a) ***Tình hình tài chính***

<b>Chỉ tiêu</b>	<b>2012</b>	<b>2011</b>	<b>% (2012 so với 2011)</b>
<i>Đối với tổ chức không phải là tổ chức tín dụng và tổ chức tài chính phi ngân hàng:</i>			
Tổng giá trị tài sản	86.275.127.247	81.687.611.808	105.6%

Doanh thu thuần	65.021.185.211	45.038.176.624	144%
Lợi nhuận từ hoạt động kinh doanh	4.596.173.037	4.903.319.791	93.7%
Lợi nhuận khác	1.631.756.533	731.066.894	223.2%
Lợi nhuận trước thuế	6.227.929.570	5.634.386.685	110.5%
Lợi nhuận sau thuế	4.746.119.760	4.501.692.950	105.4%
* Đối với tổ chức tín dụng và tổ chức tài chính phi ngân hàng) Tổng giá trị tài sản Doanh thu Thuế và các khoản phải nộp Lợi nhuận trước thuế Lợi nhuận sau thuế			

**b) Các chỉ tiêu tài chính chủ yếu**

Các chỉ tiêu	Năm 2012	Năm 2011	Ghi chú
1. Chỉ tiêu về khả năng thanh toán			
+ Hệ số thanh toán ngắn hạn: TSLĐ/Nợ ngắn hạn	1,097	1,21	Lần
+ Hệ số thanh toán nhanh: <u>TSLĐ - Hàng tồn kho</u> Nợ ngắn hạn	0,48	0,79	Lần
2. Chỉ tiêu về cơ cấu vốn			
+ Hệ số Nợ/Tổng tài sản	74,17	72,25%	%
+ Hệ số Nợ/Vốn chủ sở hữu	287,19%	260,31%	%
3. Chỉ tiêu về năng lực hoạt động			
+ Vòng quay hàng tồn kho:			

<u>Giá vốn hàng bán</u>			
Hàng tồn kho bình quân	1,71	2,46	Lần
+ Doanh thu thuần/Tổng tài sản	0,754	0,551	
<b>4. Chỉ tiêu về khả năng sinh lời</b>			
+ Hệ số Lợi nhuận sau thuế/Doanh thu thuần	0,073	0,1	Lần
+ Hệ số Lợi nhuận sau thuế/Vốn chủ sở hữu	0,213	0,199	
+ Hệ số Lợi nhuận sau thuế/Tổng tài sản	0,553	0,551	
+ Hệ số Lợi nhuận từ hoạt động kinh doanh/Doanh thu thuần	0,071	0,109	
.....			

### 5. Cơ cấu cổ đông, thay đổi vốn đầu tư của chủ sở hữu

#### a) Cổ phần:

- **Tổng số cổ phiếu: 1,387,479**
- Tổng số cổ phiếu theo từng loại: cổ phiếu phổ thông.
- Tổng số trái phiếu đang lưu hành theo từng loại: không có.
- Số lượng cổ phiếu đang lưu hành theo từng loại: cổ phiếu phổ thông.
- Số lượng cổ phiếu dự trữ, cổ phiếu quỹ theo từng loại: không có.
- Cổ tức: bằng tiền mặt với tỷ lệ là 17%

#### b) Cơ cấu cổ đông:

STT	TÊN CỔ ĐÔNG	NGÀY 09/04/2011		TÍNH ĐẾN 18/5/12	
		SLCP	TỶ LỆ SH	SLCP	TỶ LỆ SH
1	Nhà nước	154,159	11.11%	154,159	11.11%
2	HĐQT; BAN TGD; BKS; KTT	359,403	25.90%	359,403	25.90%

3	Tổ chức trong nước	8,118	0.59%	8,118	0.59%
4	Cá nhân trong nước (CBCNV và ngoài BTC)	710,362	51.20%	710,362	51.20%
5	Tổ chức nước ngoài	127,471	9.19%	127,471	9.19%
6	Cá nhân nước ngoài	27,966	2.02%	27,966	2.02%
	<b>TC</b>	<b>1,387,479</b>	<b>100%</b>	<b>1,387,479</b>	<b>100%</b>

❖ Tỷ lệ sở hữu cổ phần và thay đổi trong tỷ lệ nắm giữ CP của thành viên HĐQT

STT	HỌ VÀ TÊN	SL CP TÍNH ĐẾN 9/4/11		SL CP TÍNH ĐẾN 1/3/2012	
		SLCP	TỶ LỆ SH	SLCP	TỶ LỆ SH
1	Nguyễn Thanh Hào	168,575	12.15%	168,575	12.15%
2	Đình Văn Xô - ĐD vốn NN	154,159	11.11%	154,159	11.11%
3	Phan Văn Trọng	16,643	1.20%	16,643	1.20%
4	Trần Quang Vinh	110,000	7.93%	110,000	7.93%
5	Đồng Sỹ Trung	37,070	2.67%	37,070	2.67%

❖ Thông tin chi tiết về từng cổ đông lớn góp vốn

**Cá nhân**

STT	TÊN CỔ ĐÔNG	SỐ ĐKNSH	ĐCLH	SLCP	TỶ LỆ SH	BIẾN ĐỘNG TỶ LỆ SHCP
1	Lê thị Cúc	020420362	240 Quốc lộ 13, p. Hiệp bình chánh, Thủ đức hcm	119,702	8.63%	Không có

**Tổ chức**

	<b>TÊN CỔ ĐÔNG</b>	<b>SỐ ĐKNSH</b>	<b>ĐCLH</b>	<b>SLCP</b>	<b>TỶ LỆ SH</b>	<b>BIẾN ĐỘNG TỶ LỆ SHCP</b>
1	Tổng C.ty XD Thủy lợi 4	01/TTg	205 Nguyễn Xí, P.26, Q. Bình Thạnh, Tp.HCM	154,159	11.11%	Không có
2	C.ty CP KTXD Hàn Quốc và VN		P. B19-06, tòa nhà Hoàng Anh Gia Lai, số 37, Nguyễn Văn Hướng, P.Thảo Điền, Q.2, TpHCM	126,943	9.15%	Không có

**❖ Cổ đông góp vốn nước ngoài****Thông tin chi tiết về cơ cấu cổ đông góp vốn nước ngoài**

<b>TT</b>	<b>Nội dung</b>	<b>Số lượng CP</b>	<b>Giá trị</b>	<b>Tỷ lệ (%)</b>
1	<b>Cổ đông nước ngoài</b>			
	- Cá nhân	27.966	279.660.000	2.02%
	- Tổ chức	127.471	1.274.710.000	9.19%
	<b>Tổng cộng</b>	<b>155.437</b>	<b>1.554.370.000</b>	<b>11.20%</b>

**c) Tình hình thay đổi vốn đầu tư của chủ sở hữu:**

Không thay đổi

**d) Giao dịch cổ phiếu quỹ:**

Không

**e) Các chứng khoán khác:**

Không

### **III. Báo cáo và đánh giá của Ban Giám đốc**

:

#### **1. Đánh giá kết quả hoạt động sản xuất kinh doanh**

Kết quả hoạt động SXKD năm 2012 được thể hiện theo phần Báo cáo kết quả bên dưới, của phần IV Báo cáo tài chính. Nhìn chung, năm 2012 công ty có nhiều hợp đồng lớn, giá trị xuất khẩu chiếm tỷ trọng 100% doanh thu, công nhân đủ việc làm, phát huy tối đa công suất máy móc thiết bị

Đánh giá chung: Công ty thực hiện kết quả hoạt động SXKD năm 2012 vượt mục kế hoạch đề ra.

#### **❖ Những tiên bộ công ty đã đạt được .**

– Công ty CP Cơ khí và Xây dựng Bình Triệu được tổ chức và hoạt động tuân thủ theo Luật doanh nghiệp, luật chứng khoán và các chế độ chính sách hiện hành

– Hiện tại, bộ máy tổ chức của Công ty là gọn nhẹ và hoạt động hiệu quả. Công ty có 01 Tổng giám đốc điều hành, 01 Phó Tổng giám đốc phụ trách sản xuất kinh doanh, các phòng ban với các chức năng nhiệm vụ cụ thể như sau:

+ Phòng Tổ chức hành chính chịu trách nhiệm quyết định về tất cả các vấn đề liên quan đến hoạt động hàng ngày của các lĩnh vực như: công tác cán bộ, nhân sự, tiền lương, thi đua, khen thưởng, chế độ chính sách cho người lao động và công tác hành chính quản trị trong Công ty.

+ Phòng kinh tế kế hoạch (KTKH) chịu trách nhiệm về công tác kế hoạch vật tư như: theo dõi, báo cáo tiến độ sản xuất hàng ngày, soạn thảo các hợp đồng kinh tế liên quan đến công việc được giao, dự trù, cung cấp vật tư, nguyên nhiên vật liệu phục vụ cho sản xuất, soạn thảo và theo dõi việc thực hiện các dự án đầu tư, quản lý và theo dõi hồ sơ xuất nhập khẩu hàng hoá của Công ty. Đồng thời phòng KTKH chịu trách nhiệm về việc quản lý mọi hoạt động kinh doanh, đề xuất các quyết định về chiến lược kinh doanh bán hàng, tính giá và đề xuất các hình thức thanh toán đối với khách hàng, theo dõi các hợp đồng bán hàng và đề xuất các kế hoạch sản xuất và mua hàng.

+ Phòng kế toán tài chính (KTTC) chịu trách nhiệm về việc hạch toán kế toán, tổ chức hệ thống chứng từ theo đúng quy định của Nhà nước và tham mưu cho Tổng Giám đốc về công tác kế toán tài chính, thống kê.

+ Phòng KCS chịu trách nhiệm về việc kiểm tra giám sát theo dõi sản phẩm từ công đoạn nguyên liệu đầu vào cho đến thành phẩm cuối cùng.

+ Các Phân xưởng sản xuất chế tạo bao gồm: phân xưởng N1, N3, N4 và các tổ SX bao gồm: Tổ điện, Tổ Phun sơn - cát. Tất cả chịu trách nhiệm sản xuất ra sản phẩm đáp ứng nhu cầu kế hoạch của Công ty.

## 2. Tình hình tài chính

STT	Nội dung	Số dư cuối kỳ 31/12/2012	Số dư đầu kỳ 01/01/2012
<b>I</b>	<b>Tài sản ngắn hạn</b>	<b>70.179.443.182</b>	<b>71.240.602.920</b>
1	Tiền và các khoản tương đương tiền	19.571.595.583	30.644.166.817
2	Các khoản đầu tư tài chính ngắn hạn	1.145.614.900	1.142.138.200
3	Các khoản phải thu	6.966.857.382	13.494.736.981
4	Hàng tồn kho	39.425.057.011	24.881.962.786
5	Tài sản ngắn hạn khác	3.070.318.306	1.077.598.136
<b>II</b>	<b>Tài sản dài hạn</b>	<b>16.095.684.065</b>	<b>10.447.008.888</b>
1	Các khoản phải thu dài hạn		
2	Tài sản cố định	<b>6.219.447.680</b>	<b>1.447.008.888</b>
	- Nguyên giá TSCĐ hữu hình	13.820.456.850	12.930.623.483
	- Giá trị hao mòn lũy kế TSCĐ hữu hình	(11.916.108.623)	(11.553.830.367)
	- Nguyên giá TSCĐ vô hình		
	- Giá trị hao mòn lũy kế TSCĐ vô hình		
	- Chi phí xây dựng cơ bản dở dang	4.315.099.453	70.215.773
3	Bất động sản đầu tư		
	- Nguyên giá		
	- Giá trị hao mòn lũy kế		
4	Các khoản đầu tư tài chính dài hạn	<b>9.000.000.000</b>	<b>9.000.000.000</b>
<b>5</b>	<b>Tài sản dài hạn khác</b>	<b>876.236.385</b>	
<b>III</b>	<b>Tổng tài sản</b>	<b>86.275.127.247</b>	<b>81.687.611.808</b>
<b>IV</b>	<b>Nợ phải trả</b>	<b>64.101.597.549</b>	<b>59.016.266.275</b>
1	Nợ ngắn hạn	64.098.597.549	58.862.850.112
2	Nợ dài hạn	3.000.000	153.416.163
<b>V</b>	<b>Nguồn vốn chủ sở hữu</b>	<b>22.173.529.698</b>	<b>22.671.345.533</b>
1	Vốn chủ sở hữu	22.173.529.698	22.671.345.533

	- Vốn đầu tư của chủ sở hữu	13.874.790.000	13.874.790.000
	- Thặng dư vốn cổ phần	445.617.017	445.617.017
	- Chênh lệch tỷ giá hối đoái		2.224.331.803
	- Cổ phiếu quỹ		
	- Các quỹ	2.402.820.925	1.745.682.256
	- Lợi nhuận chưa phân phối	5.450.301.756	4.380.924.457
2	Nguồn kinh phí và quỹ khác		
<b>VI</b>	<b>Tổng nguồn vốn</b>	<b>86.275.127.247</b>	<b>81.687.611.808</b>

### KẾT QUẢ HOẠT ĐỘNG SẢN XUẤT KINH DOANH

(Áp dụng đối với các doanh nghiệp sản xuất, chế biến, dịch vụ...)

STT	Chỉ tiêu	Kỳ báo cáo Năm 2012	Kỳ trước 2011
1	Doanh thu bán hàng và dịch vụ	65.021.185.211	45.038.176.624
2	Các khoản giảm trừ		
3	Doanh thu thuần về bán hàng và dịch vụ	65.021.185.211	45.038.176.624
4	Giá vốn hàng bán	54.928.397.947	35.143.166.995
5	Lợi nhuận gộp về bán hàng và dịch vụ	10.092.787.264	9.895.009.629
6	Doanh thu hoạt động tài chính	4.392.041.267	4.155.375.888
7	Chi phí tài chính	1.681.333.529	2.295.618.367
8	Chi phí bán hàng	830.154.429	
9	Chi phí quản lý doanh nghiệp	7.377.167.536	6.851.447.359
10	Lợi nhuận thuần từ hoạt động kinh doanh	4.596.173.037	4.903.319.791
11	Thu nhập khác	4.863.775.870	2.502.431.254
12	Chi phí khác	3.232.019.337	1.771.364.360
13	Lợi nhuận khác	<b>1.631.756.533</b>	<b>731.066.894</b>
14	Lợi nhuận trước thuế	<b>6.227.929.570</b>	<b>5.634.386.685</b>
15	Thuế thu nhập phải nộp	1.481.809.810	1.132.693.735
16	Lợi nhuận sau thuế	<b>4.746.119.760</b>	<b>4.501.692.950</b>
17	Thu nhập trên mỗi cổ phiếu(EPS)	3.421	3.245
18	Cổ tức trên mỗi cổ phiếu(PE - thị giá: đ)		



### **3. Những cải tiến về cơ cấu tổ chức, chính sách, quản lý**

Hiện tại, bộ máy tổ chức của Công ty là gọn nhẹ và hoạt động hiệu quả. Công ty có 01 Tổng giám đốc điều hành, 01 Phó Tổng giám đốc phụ trách sản xuất kinh doanh, các phòng ban với các chức năng nhiệm vụ cụ thể như sau:

+ Phòng Tổ chức hành chính chịu trách nhiệm quyết định về tất cả các vấn đề liên quan đến hoạt động hàng ngày của các lĩnh vực như: công tác cán bộ, nhân sự, tiền lương, thi đua, khen thưởng, chế độ chính sách cho người lao động và công tác hành chính quản trị trong Công ty.

+ Phòng kinh tế kế hoạch (KTKH) chịu trách nhiệm về công tác kế hoạch vật tư như: theo dõi, báo cáo tiến độ sản xuất hàng ngày, soạn thảo các hợp đồng kinh tế liên quan đến công việc được giao, dự trù, cung cấp vật tư, nguyên nhiên vật liệu phục vụ cho sản xuất, soạn thảo và theo dõi việc thực hiện các dự án đầu tư, quản lý và theo dõi hồ sơ xuất nhập khẩu hàng hoá của Công ty. Đồng thời phòng KTKH chịu trách nhiệm về việc quản lý mọi hoạt động kinh doanh, đề xuất các quyết định về chiến lược kinh doanh bán hàng, tính giá và đề xuất các hình thức thanh toán đối với khách hàng, theo dõi các hợp đồng bán hàng và đề xuất các kế hoạch sản xuất và mua hàng.

+ Phòng kế toán tài chính (KTTC) chịu trách nhiệm về việc hạch toán kế toán, tổ chức hệ thống chứng từ theo đúng quy định của Nhà nước và tham mưu cho Tổng Giám đốc về công tác kế toán tài chính, thống kê.

+ Phòng KCS chịu trách nhiệm về việc kiểm tra giám sát theo dõi sản phẩm từ công đoạn nguyên liệu đầu vào cho đến thành phẩm cuối cùng.

+ Các Phân xưởng sản xuất chế tạo bao gồm: phân xưởng N1, N3, N4 và các tổ SX bao gồm: Tổ điện, Tổ Phun sơn - cát. Tất cả chịu trách nhiệm sản xuất ra sản phẩm đáp ứng nhu cầu kế hoạch của Công ty.

### **4. Kế hoạch phát triển trong tương lai**

- Tiếp tục phát triển lĩnh vực chế tạo các sản phẩm cơ khí tiêu chuẩn và phi tiêu chuẩn (kể cả kết cấu thép) công trình công nghiệp, công trình giao thông và công trình thủy công, chú trọng các sản phẩm cơ khí xuất khẩu và thay thế hàng nhập khẩu
- Đầu tư bổ sung các máy móc thiết bị hiện đại và chuyên dụng để tăng năng suất lao động, chế tạo các sản phẩm kỹ thuật cao, đáp ứng yêu cầu của khách hàng trong và ngoài nước
- Từng bước tham gia thị trường bất động sản, đầu tư kinh doanh căn hộ và trung tâm thương mại dịch vụ, kinh doanh tài chính
- Chú trọng công tác tuyển dụng, đào tạo nguồn nhân lực hướng tới phát triển bền vững

**5. Giải trình của Ban Giám đốc đối với ý kiến kiểm toán:** Ban Giám Đốc đồng ý và thống nhất với các ý kiến kiểm toán

#### **IV. Đánh giá của Hội đồng quản trị về hoạt động của Công ty**

**1. Đánh giá của Hội đồng quản trị về các mặt hoạt động của Công ty**

Đáp ứng được các yêu cầu của Nghị Quyết đại hội cổ đông.

**2. Đánh giá của Hội đồng quản trị về hoạt động của Ban Giám đốc công ty**

- Hoạt động quản lý và điều hành năng động, sáng tạo và thực hiện tốt Nghị Quyết Đại hội cổ đông và hội đồng quản trị.
- Thực hiện trích nộp ngân sách đầy đủ, đảm bảo hài hòa lợi ích của cổ đông và người lao động, tạo điều kiện cho công ty phát triển bền vững.

**3. Các kế hoạch, định hướng của Hội đồng quản trị**

- Tăng cường công tác quản trị điều hành của hội đồng quản trị và hoạt động thường xuyên của ban kiểm soát đối với hoạt động sản xuất kinh doanh của công ty.
- Làm tốt công tác marketing và PR để giữ vững thương hiệu BTC trên thương trường.
- Đưa chứng khoán BTC niêm yết trên sàn HNX trong tương lai gần

#### **V. Quản trị công ty**

**1. Hội đồng quản trị**

**a) Thành viên và cơ cấu của Hội đồng quản trị:**

Hội đồng quản trị: số lượng thành viên HĐQT công ty hiện nay có 05 thành viên, trong đó số thành viên độc lập không điều hành là 04 thành viên.

<b>STT</b>	<b>HỌ VÀ TÊN</b>	<b>SỐ LƯỢNG CỔ PHIẾU</b>	<b>TỶ LỆ SH</b>
1	Nguyễn Thanh Hào	168,575	12.15%
2	Đình Văn Xô - ĐD vốn NN	154,159	11.11%
3	Phan Văn Trọng	16,643	1.20%
4	Trần Quang Vinh	110,000	7.93%
5	Đông Sỹ Trung	37,070	2.67%

## **b) Hoạt động của Hội đồng quản trị:**

HĐQT công ty thực hiện quy chế họp định kỳ hàng tháng, trong năm 2012 đã tổ chức 13 phiên họp để thảo luận và triển khai nhiệm vụ do Đại hội đồng cổ đông giao, đảm bảo thực hiện nhiệm vụ, quyền hạn đúng điều lệ và quy định pháp luật, trong đó bao gồm:

+ Ban hành các quyết định về các chủ trương, chính sách của HĐQT như quy chế công ty, thực hiện tái cấu trúc các phòng ban, cơ cấu nhân sự và định hướng kinh doanh công ty.

+ Chỉ đạo các phòng ban liên quan triển khai thực hiện các dự án kinh doanh trong kế hoạch SXKD năm, đồng thời HĐQT đã chỉ đạo tiếp tục hoàn thiện những thủ tục pháp lý liên quan đến việc chuyển đổi công năng khu đất để đầu tư xây dựng khu phức hợp.

+ Chỉ đạo việc SXKD năm 2012 đạt hiệu quả, mặc dù có những khó khăn do tình hình chung (khủng hoảng kinh tế, tài chính toàn cầu đã ảnh hưởng đến kinh tế và xuất khẩu của Việt Nam nói chung và Công ty nói riêng; giá vật tư, nguyên vật liệu chính gia tăng liên tục ... ) nhưng kết quả thực hiện về doanh thu, lợi nhuận sau thuế đều ở mức khả quan.

+ Trả cổ tức năm 2012 tỷ lệ 17% bằng tiền mặt.

+ Trong năm 2013 sẽ tiến hành phát hành cổ phiếu tăng vốn điều lệ với tỷ lệ 20% cho cổ đông hiện hữu

+ Và các hoạt động khác

## **2. Ban Kiểm soát**

### **a) Thành viên và cơ cấu của Ban kiểm soát:**

Ban kiểm soát: thành viên Ban kiểm soát gồm 03 thành viên, trong đó không có thành viên nào kiêm nhiệm chức vụ điều hành công ty.

### **b) Hoạt động của Ban kiểm soát:**

Ban kiểm soát công ty trong năm 2012 đã thực hiện tốt nhiệm vụ kiểm soát của mình, cụ thể:

- Tham dự đầy đủ tất cả các phiên họp của HĐQT để theo dõi và giám sát hoạt động của HĐQT công ty.

- Trưởng Ban kiểm soát đã chỉ đạo các thành viên bám sát tình hình hoạt động của đơn vị, hàng quý thực hiện kiểm tra các đơn vị để hỗ trợ các đơn vị thực hiện công tác hạch toán kế toán đúng quy định đồng thời thực hiện đúng chính sách với người lao động.

- Kịp thời tham mưu cho HĐQT công ty về tài chính, nhân sự và các chính sách đối với người lao động, đảm bảo nội bộ công ty luôn đoàn kết.

- Kiểm tra các Báo cáo tài chính hàng tháng, quý, năm của phòng Tài chính - Kế toán trước khi trình HĐQT đồng thời phối hợp với đơn vị kiểm toán độc lập kiểm toán công ty.

**3. Các giao dịch, thù lao và các khoản lợi ích của Hội đồng quản trị, Ban giám đốc và Ban kiểm soát**

a) Lương, thưởng, thù lao, các khoản lợi ích:

– Tổng mức thù lao và một số chi phí liên quan cho HĐQT, BKS sẽ được HĐQT trình cổ đông biểu quyết thông qua tại ĐHĐCĐ thường niên 2011 dự kiến tổ chức ngày 15/4/2011

b) Giao dịch cổ phiếu của cổ đông nội bộ:

Không có giao dịch nội bộ trong 2012

c) Hợp đồng hoặc giao dịch với cổ đông nội bộ:

Không có giao dịch nội bộ trong 2012

d) Việc thực hiện các quy định về quản trị công ty:

Việc áp dụng sửa đổi điều lệ mẫu của Thông Tư số 121/2012/TT-BTC, công ty chưa thực hiện được trong năm 2012 do thời gian chuẩn bị chưa kịp. BTC sẽ cố gắng hoàn thành trong năm nay.

**VI. Báo cáo tài chính**

1. *Ý kiến kiểm toán* (xem phụ lục đính kèm)

2. *Báo cáo tài chính được kiểm toán* (xem phụ lục đính kèm)

**T/M HỘI ĐỒNG QUẢN TRỊ**  
**Chủ tịch**

(đã kí)

**NGUYỄN THANH HẢO**