

BÁO CÁO THƯỜNG NIÊN

Tên Công ty đại chúng: Công ty cổ phần Thủy điện Miền Trung

Năm báo cáo: Năm 2012

I. Thông tin chung

1. Thông tin khái quát

- Tên giao dịch: Công ty cổ phần Thủy điện Miền Trung
- Giấy chứng nhận đăng ký doanh nghiệp số: 3203000503 do Sở Kế hoạch & Đầu tư Thành phố Đà Nẵng cấp lần đầu ngày 13 tháng 12 năm 2004, cấp đổi lần 3 ngày 05 tháng 05 năm 2008
- Vốn điều lệ: 1.200.000.000.000 đồng
- Vốn đầu tư của chủ sở hữu: 1.200.000.000.000 đồng
- Địa chỉ: Khu công nghiệp Đà Nẵng, quận Sơn Trà, thành phố Đà Nẵng
- Số điện thoại: 0511.3703310
- Số fax: 0511.3935960
- Website: www.chp.vn
- Mã cổ phiếu: CHP

2. Quá trình hình thành và phát triển

- Quá trình hình thành và phát triển:

Công ty Cổ phần Thủy điện Miền Trung tên đối ngoại là CENTRAL HYDROPOWER JOINT STOCK COMPANY (EVNCHP), được thành lập bởi 04 cổ đông sáng lập là Tổng Công ty điện lực miền Nam, Tổng Công ty điện lực miền Trung, Tập đoàn điện lực Việt Nam, Tổng Công ty điện lực Hà Nội và các cổ đông khác với tổng số vốn điều lệ là 1.200.000.000.000 đồng

Ngày 25/05/2007 Đại hội đồng cổ đông thông qua kế hoạch triển khai "Khởi công công trình Thủy điện A Lưới – Thừa Thiên Huế vào ngày 30/6/2007".

Ngày 29/06/2007, Công ty ký Hợp đồng thi công tuyển năng lượng với Công ty TNHH Cavico Việt Nam.

Ngày 30/06/2007, Công ty tổ chức Lễ khởi công công trình thủy điện A Lưới

Ngày 15/09/2008, Công ty đã ký Hợp đồng tín dụng với Chi nhánh Ngân hàng Phát triển Việt Nam Thừa Thiên Huế với tổng số tiền vay là 1.656 tỷ đồng.

Ngày 30/09/2008 Công ty đã ký Hợp đồng tín dụng với Ngân hàng Nông nghiệp và PTNT CN Sài Gòn với tổng số tiền là 367 tỷ đồng.

Ngày 26/02/2009, Công ty đã ký Hợp đồng cung cấp thiết bị và dịch vụ kỹ thuật với liên danh giữa Dongfang Electric Corporation và Voith Siemens Hydro Kraftwerkstechnik GmbH & Co.KG.

Ngày 26/04/2009, Công ty đã tổ chức Lễ chặn dòng sông A Sáp với sự chứng kiến của Phó Thủ tướng Hoàng Trung Hải và các cấp Lãnh đạo của Tỉnh Thừa Thiên Huế.



Ngày 20/04/2010, cổ phiếu Công ty chính thức giao dịch trên sàn UPCoM của Sở giao dịch chứng khoán Hà Nội với mã chứng khoán là CHP.

Ngày 15/10/2010, Công ty đã ký Hợp đồng mua bán điện với Công ty mua bán điện.

Ngày 29/04/2011, Công ty tổ chức Lễ thông hàm tuyến năng lượng công trình thủy điện A Lưới

Ngày 14/09/2011, Công ty tổ chức đóng cổng dẫn dòng tại khu vực tuyến đập huyện A Lưới, tỉnh TT Huế

Ngày 11/10/2011, Công ty tổ chức Lễ hạ rotor tổ máy số 1

Ngày 24/11/2011, Tổ chức Lễ tích nước cho hồ thủy điện A Lưới tại khu vực tuyến đập

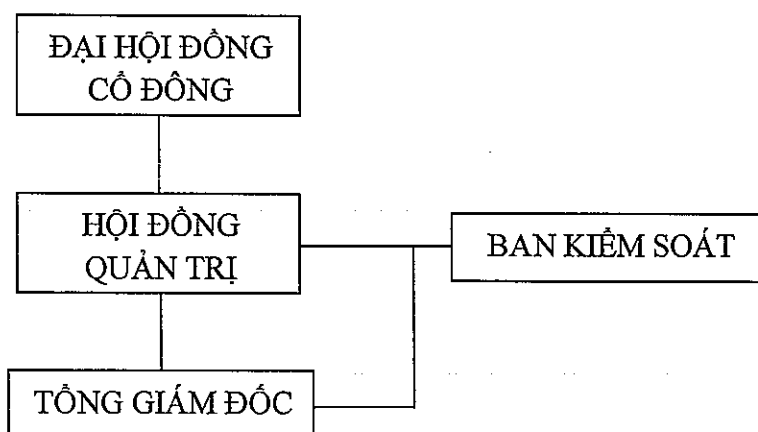
Ngày 14/06/2012, Công ty đã tổ chức Lễ mừng phát điện Nhà máy thủy điện A Lưới tại Nhà máy thủy điện A Lưới

3. Ngành nghề và địa bàn kinh doanh

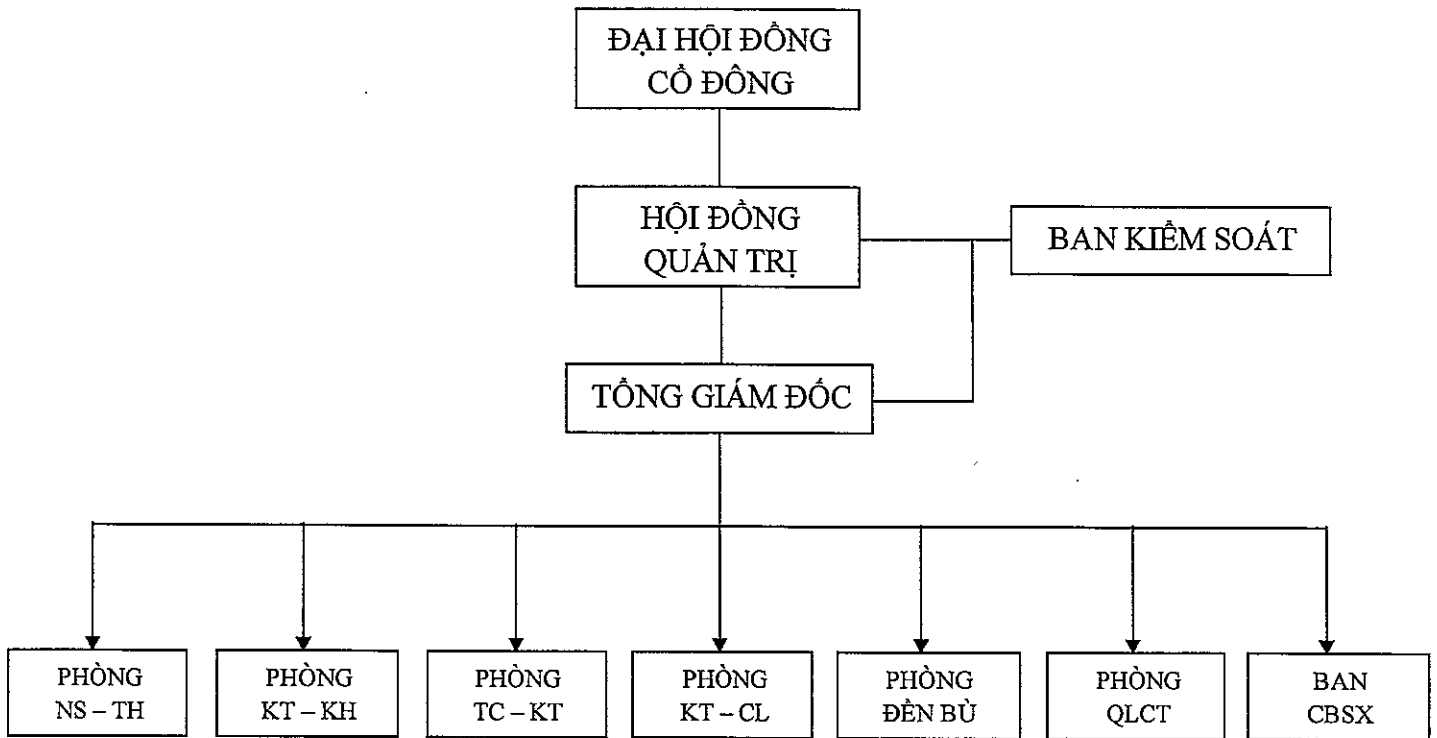
- Ngành nghề kinh doanh: sản xuất và kinh doanh điện
- Địa bàn kinh doanh: huyện A Lưới, tỉnh Thừa Thiên Huế

4. Thông tin về mô hình quản trị, tổ chức kinh doanh và bộ máy quản lý

- Mô hình quản trị: Công ty được tổ chức theo mô hình công ty cổ phần, đứng đầu là Đại hội Đồng cổ đông; Hội đồng Quản trị, Ban Kiểm soát; Ban điều hành đứng đầu là Tổng Giám đốc và các Phó Tổng giám đốc, Kế toán trưởng.



- Cơ cấu bộ máy quản lý:



Ghi chú:

+ ĐẠI HỘI ĐỒNG CỔ ĐÔNG BAO GỒM:

- EVN : Tập đoàn Điện lực Việt Nam
- EVNHANOI : Tổng Công ty Điện lực Hà Nội
- EVNCPC : Tổng Công ty Điện lực miền Trung
- EVNSPC : Tổng Công ty Điện lực miền Nam
- CD PT : Cổ đông phổ thông

- + NS - TH : Nhân sự - Tổng hợp
- + KT - KH : Kinh tế - Kế hoạch
- + TC - KT : Tài chính - Kế toán
- + KT - CL : Kỹ thuật - Chất lượng
- + QLCT : Quản lý công trình
- + CBXS : Chuẩn bị sản xuất

– Các công ty con, công ty liên kết: không có

5. Định hướng phát triển

- Các mục tiêu chủ yếu của Công ty: sản xuất và kinh doanh điện năng
- Chiến lược phát triển trung và dài hạn: Tiếp tục đầu tư xây dựng các nhà máy thủy điện, sản xuất và kinh doanh điện năng, tư vấn thiết kế và tư vấn giám sát cho các dự án thủy điện khác.
- Các mục tiêu đối với môi trường, xã hội và cộng đồng của Công ty: phát triển các dự án trồng rừng, khai thác sử dụng nước mặt A Lưới, phát triển dự án CDM.

6. Các rủi ro:

a. Rủi ro đặc thù của ngành

Điều kiện thiên nhiên là nhân tố rủi ro lớn nhất ảnh hưởng đến hoạt động sản xuất kinh doanh của Công ty Cổ phần Thủy điện Miền Trung khi nhà máy thủy điện A Lưới đi vào hoạt động. Sản lượng và hiệu quả của các nhà máy thủy điện của Công ty sẽ phụ thuộc chính vào nguồn năng lượng nước.

Trong trường hợp hạn hán kéo dài, lượng mưa giảm cả trong mùa mưa, làm lượng nước tích trong hồ chứa thấp hơn so với năng lực thiết kế, ảnh hưởng lớn tới sản lượng điện sản xuất của nhà máy. Ngoài ra, các thiên tai khác như lũ quét và mưa lớn có thể gây thiệt hại về đường sá và các công trình đê đập của nhà máy, gây ra sự cố trong việc phát điện và tăng chi phí sửa chữa

b. Rủi ro về thị trường:

Công ty hoạt động chính trong lĩnh vực sản xuất & kinh doanh điện năng, theo quy định của Bộ Công Thương tất cả các Công ty phát điện đều phải tham gia thị trường phát điện cạnh tranh.

Khi tham gia thị trường phát điện cạnh tranh các Công ty phải chịu ảnh hưởng trực tiếp từ thị trường về sản lượng điện phát và giá theo thị trường, do vậy doanh thu sẽ có sự biến động

Hơn nữa, các nguyên vật liệu đầu vào có sự biến động về giá theo thị trường. Ngoài ra, các nguyên vật liệu chính để xây dựng và lắp đặt cho nhà máy thủy điện như tua bin máy phát, hệ thống điều khiển ... các doanh nghiệp trong nước chưa thể tự chế tạo được. Công ty phải nhập khẩu từ các nhà cung cấp nước ngoài. Do vậy, những biến động về tỷ giá trên thị trường sẽ có ảnh hưởng tới hiệu quả hoạt động kinh doanh của Công ty trong tương lai

II. Tình hình hoạt động trong năm

1. Tình hình hoạt động sản xuất kinh doanh

Năm 2012 là năm đầu tiên Công ty sản xuất và kinh doanh điện. Công ty đã chính thức phát điện tổ máy số 1 của Nhà máy thủy điện A Lưới vào ngày 20/5/2012. Do điều kiện thủy văn không thuận lợi, lượng mưa trong năm ít nên sản lượng điện trong năm 2012 thấp. Hơn nữa, Công ty phải tạm ngừng phát điện để thực hiện việc sửa chữa, bảo hành 2 tổ máy, đồng thời phải vệ sinh đường hầm trước khi đưa đường hầm vào vận hành lâu dài nên mục tiêu doanh thu và lợi nhuận năm 2012 chưa đạt kế hoạch đề ra: doanh thu chỉ đạt 257,1 tỷ/290 tỷ, lợi nhuận bị lỗ -6,9 tỷ/34 tỷ

a. Các chỉ tiêu SXKD năm 2012:

TT	Các chỉ tiêu	Đơn vị	Kế hoạch 2012	Thực hiện 2012	% đạt được
1	2	3	4	5	6=5/4(%)
1	Sản lượng điện thương phẩm	Triệu kWh	421,915	269,710	64%
2	Doanh thu (bao gồm cả hoạt động tài chính)	Triệu đồng	290.033	257.176	88%
3	Tổng chi phí		255.911	264.133	103%
4	Lợi nhuận trước thuế		34.122	-6.957	

b. Công tác an toàn và vệ sinh lao động: Tổ chức kiểm tra định kỳ việc thực hiện quy trình kỹ thuật an toàn, pháp quy, quy định quản lý kỹ thuật cho CBCNV Công ty;

Kiểm tra chấn chỉnh kịp thời việc chấp hành các quy trình, quy phạm kỹ thuật an toàn, sử dụng trang thiết bị bảo hộ lao động của CBCNV như: Phiếu công tác, thao tác,...nhất là trong các đợt kiểm tra, hiệu chỉnh thiết bị. Cử cán bộ tham gia lớp học An toàn, vệ sinh lao động.

c. Tình hình quản lý cổ đông: Công ty đã thực hiện việc công bố thông tin theo đúng quy định hiện nay, đồng thời công bố những thông tin này lên Website để thuận lợi cho việc theo dõi của các cổ đông.

d. Công tác tổ chức, nhân sự:

- Về tổ chức: năm 2012 đã hoàn thành điều chỉnh chức năng nhiệm vụ các phòng, nhà máy, viết mới và hiệu chỉnh các quy trình cho phù hợp với tình hình mới, bổ nhiệm lại 3 trưởng phòng, 3 phó trưởng phòng và bổ nhiệm 1 Giám đốc Nhà máy, 1 Phó Giám đốc Nhà máy.

- Về nhân sự: tổng số CBCNV đến cuối năm 2012 là 122 người.

e. Thị trường điện: Thành lập tổ thị trường điện, ban hành quy trình, đầu tư hạ tầng thông tin, tổ chức lớp học vận hành thị trường điện cạnh tranh, tham gia khóa đào tạo nâng cao về thị trường điện (Cục điều tiết điện lực tổ chức). Học tập thực tế tại nhà máy Thủy điện Buôn Kuốp, Đa Nhim-Hàm thuận- Đa Mi, Đa Dâng 2

f. Công tác xã hội: Năm 2012, Công ty đã tích cực tham gia các hoạt động như tổ chức giải bóng đá EVNCHP mở rộng; tham gia hội thi văn hóa doanh nghiệp, giải bóng đá do EVNCPC tổ chức...Trong điều kiện lạm phát tăng cao, đời sống CBCNV còn khó khăn nhưng thấm nhuần đạo lý "Uống nước nhớ nguồn", CBCNV trích 1 phần tiền lương ủng hộ quỹ tương trợ xã hội, quỹ xây dựng nông thôn mới, ủng hộ phụ nữ và trẻ em nghèo, ủng hộ mua thực phẩm cho các hộ dân vào khu TĐC-TĐC, ủng hộ xây dựng nhà tình nghĩa tại xã Hồng Hạ, ủng hộ các hộ nghèo theo nghị quyết 30A-2008/NQ-CP và thực hiện tốt công tác phụng dưỡng Mẹ VNAH.

2. Tổ chức và nhân sự

a, Danh sách Ban điều hành:

Stt	Họ và tên	Chức danh	Số cổ phần sở hữu (CP)	Tỷ lệ sở hữu cổ phần có quyền biểu quyết (%)
1	Trương Công Giới	Tổng giám đốc	29.600	0,024
2	Lâm Uyên	Phó tổng giám đốc	65.000	0,054
3	Lê Quý Anh Tuấn	Phó tổng giám đốc	35.000	0,029
4	Huỳnh Mai	Kế toán trưởng	40.000	0,033

Tóm tắt lý lịch Ban điều hành:

- Ông Trương Công Giới: Thành viên HĐQT kiêm Tổng giám đốc

Giới tính: Nam

Năm sinh: 10/10/1962

Nơi sinh: Đại Lãnh - Đại Lộc - Quảng Nam

Quốc tịch: Việt Nam

Dân tộc: Kinh

Trình độ văn hoá: Đại học

Trình độ chuyên môn: Kỹ sư thủy lợi - thủy điện; Kỹ sư điện

Quá trình công tác:

+ 1985 - 1991: Kỹ sư giám sát tại Ban QLCT thủy điện An Điền

+ 1992 - 1997: Chuyên viên Phòng Thủy điện, Phòng Quản lý xây dựng Công ty Điện lực 3

+ 1997 - 1998: Phó trưởng ban QLDA thủy điện Ayun Hạ - Công ty Điện lực 3

+ 1999 - 2004: Phó trưởng phòng Quản lý xây dựng, Trưởng phòng quản lý thủy điện – Công ty Điện lực 3

+ 2005 đến nay: Tổng giám đốc Công ty CP Thủy điện Miền Trung

- Ông Lâm Uyên: Phó tổng giám đốc

Giới tính: Nam

Năm sinh: 08/04/1961

Nơi sinh: Quảng Ngãi

Quốc tịch: Việt Nam

Dân tộc: Kinh

Trình độ văn hoá: 12/12

Trình độ chuyên môn: Đại học

Quá trình công tác:

+ 1985 - 1991: Kế toán trưởng Ban quản lý công trình thủy điện An Điền ở tỉnh Quảng Nam – Đà Nẵng

+ 1992 - 1994: Làm việc ở Ban quản lý công trình thủy điện laly

+ 1994 – 1995: Chuyên viên tài chính Công ty điện lực 3

+ 1996 – 2005: Kế toán trưởng Ban quản lý dự án lưới điện Công ty Điện lực 3

+ Từ 2005 đến nay: Phó Tổng giám đốc Công ty CP Thủy điện Miền Trung

- Ông Lê Quý Anh Tuấn: Phó tổng giám đốc kiêm Giám đốc Nhà máy

Giới tính: Nam

Năm sinh: 30/08/1969

Nơi sinh: Nghệ An

Quốc tịch: Việt Nam
Dân tộc: Kinh
Trình độ văn hoá: 12/12
Trình độ chuyên môn: Thạc sỹ điện

Quá trình công tác:

+ 1992 - 2007: Trưởng ca - Phó QĐốc - QĐốc – T.P KH - Kỹ thuật tại Công ty Thủy điện Trị An, huyện Vĩnh Cửu, tỉnh Đồng Nai

+ Từ 2007 đến nay: Phó Tổng giám đốc Công ty CP Thủy điện Miền Trung

- Ông Huỳnh Mai: Kế toán trưởng

Giới tính: Nam
Năm sinh: 1970
Nơi sinh: Đà Nẵng
Quốc tịch: Việt Nam
Dân tộc: Kinh
Trình độ văn hoá: 12/12

Trình độ chuyên môn: Thạc sỹ Quản trị kinh doanh

Quá trình công tác:

+ 1993 - 2004: Chuyên viên phòng Tài chính Công ty Điện lực 3

+ 2005 đến nay: Kế toán trưởng Công ty CP Thủy điện Miền Trung

a. Những thay đổi trong ban điều hành:

Ông Lê Quý Anh Tuấn – Phó tổng giám đốc kiêm Giám đốc Nhà máy thủy điện A Lưới

b. Số lượng cán bộ, nhân viên:

- Lực lượng lao động chính : 122 người
- Lực lượng lao động thời vụ, bảo vệ : 06 người

3. Tình hình đầu tư, tình hình thực hiện các dự án

a) Các khoản đầu tư lớn: Công ty không có khoản đầu tư lớn nào ra bên ngoài trừ dự án thủy điện chính là thủy điện A Lưới

b) Các công ty con, công ty liên kết: không có

4. Tình hình tài chính

a) Tình hình tài chính

Chỉ tiêu	Năm 2011	Năm 2012	% tăng giảm
* Đối với tổ chức không phải là tổ chức tín dụng và tổ chức tài chính			

<i>phi ngân hàng:</i>			
Tổng giá trị tài sản	3.168.955.083.818	3.327.121.186.837	105%
Doanh thu thuần	0	233.151.735.346	
Lợi nhuận từ hoạt động kinh doanh	0	-7.723.011.848	
Lợi nhuận khác	0	766.305.777	
Lợi nhuận trước thuế	0	-6.956.706.071	
Lợi nhuận sau thuế	0	-6.956.706.071	
Tỷ lệ lợi nhuận trả cổ tức			
<i>* Đối với tổ chức tín dụng và tổ chức tài chính phi ngân hàng:</i>			
Tổng giá trị tài sản			
Doanh thu			
Thuế và các khoản phải nộp			
Lợi nhuận trước thuế			
Lợi nhuận sau thuế			

b) Các chỉ tiêu tài chính chủ yếu

Các chỉ tiêu	Năm 2011	Năm 2012	Ghi chú
1. Chỉ tiêu về khả năng thanh toán			
+ Hệ số thanh toán ngắn hạn: TSLĐ/Nợ ngắn hạn	1,9	0,65	
+ Hệ số thanh toán nhanh: <u>TSLĐ - Hàng tồn kho</u> Nợ ngắn hạn	1,9	0,65	
2. Chỉ tiêu về cơ cấu vốn			
+ Hệ số Nợ/Tổng tài sản	0,63	0,64	
+ Hệ số Nợ/Vốn chủ sở hữu	1,68	1,78	
3. Chỉ tiêu về năng lực hoạt động			
+ Vòng quay hàng tồn kho: <u>Giá vốn hàng bán</u> Hàng tồn kho bình quân		1.026	
+ Doanh thu thuần/Tổng tài sản		0,07	
4. Chỉ tiêu về khả năng sinh lời			
+ Hệ số Lợi nhuận sau thuế/Doanh thu thuần		-0,0298	
+ Hệ số Lợi nhuận sau thuế/Vốn chủ sở hữu		-0,0058	
+ Hệ số Lợi nhuận sau thuế/Tổng tài sản		-0,0021	
+ Hệ số Lợi nhuận từ hoạt động kinh doanh/Doanh thu thuần		-0,0331	

5. Cơ cấu cổ đông, thay đổi vốn đầu tư của chủ sở hữu

a) Cổ phần:

- Tổng số cổ phần: 120.000.000 cổ phần
- Loại cổ phần đang lưu hành: cổ phần phổ thông

- Số lượng cổ phần chuyển nhượng tự do: 100.347.190 cổ phần
- Số lượng cổ phần bị hạn chế chuyển nhượng: 19.652.810 cổ phần

b) Cơ cấu cổ đông:

- Cơ cấu cổ đông lớn, cổ đông nhỏ:

TT	Cổ đông	Số lượng cổ phần sở hữu	Tỷ lệ so vốn điều lệ (%)
1	Tổng Công ty Điện lực Miền Nam	27.563.505	22,97
2	Tổng Công ty Điện lực Miền Trung	27.563.505	22,97
3	Tổng Công ty Điện lực Hà Nội	10.712.100	8,93
4	Tập đoàn Điện lực Việt Nam	6.261.800	5,22
5	Công ty Tài chính cổ phần điện lực	6.000.000	5,00
6	Các cổ đông khác	41.899.090	34,91
	Tổng cộng	120.000.000	100,00

- Cơ cấu cổ đông tổ chức, cổ đông cá nhân:

TT	Cổ đông	Số lượng cổ phần sở hữu	Tỷ lệ so vốn điều lệ (%)
1	Cổ đông tổ chức	79.294.170	66,08
2	Cổ đông cá nhân	40.705.830	33,92
	Tổng cộng	120.000.000	100,00

- Cơ cấu cổ đông trong nước, cổ đông nước ngoài:

TT	Cổ đông	Số lượng cổ phần sở hữu	Tỷ lệ so vốn điều lệ (%)
1	Cổ đông trong nước	119.871.500	99,89
2	Cổ đông nước ngoài	128.500	0,11
	Tổng cộng	120.000.000	100,00

- Cơ cấu cổ đông nhà nước và cổ đông khác:

TT	Cổ đông	Số lượng cổ phần sở hữu	Tỷ lệ so vốn điều lệ (%)
1	Cổ đông nhà nước	72.100.910	60,08
2	Cổ đông khác	47.899.090	39,92
	Tổng cộng	120.000.000	100,00

c) Tình hình thay đổi vốn đầu tư của chủ sở hữu:

- Vốn đầu tư của chủ sở hữu (thời điểm 01/01/2012): 1.176.735.950.000 đồng
- Vốn đầu tư của chủ sở hữu (thời điểm 31/12/2012): 1.200.000.000.000 đồng

Trong năm, Công ty có sự thay đổi về vốn đầu tư của chủ sở hữu do công ty có đợt chào bán cổ phiếu riêng lẻ từ 2 cổ đông sáng lập là Tổng công ty điện lực miền nam và Tổng công ty điện lực miền trung. Đợt chào bán riêng lẻ bắt đầu từ tháng 7/2011 và kết thúc vào tháng 1/2012.

d) **Giao dịch cổ phiếu quỹ:** không có

e) **Các chứng khoán khác:** Công ty không phát hành chứng khoán khác nào ngoài chứng khoán phổ thông do đợt phát hành riêng lẻ đã thông báo như trên.

III. Báo cáo và đánh giá của Ban Giám đốc

1. Đánh giá kết quả hoạt động sản xuất kinh doanh

a) Những thuận lợi và kết quả đạt được:

- Được sự quan tâm, chỉ đạo kịp thời và sát sao của Hội đồng quản trị, sự điều hành quyết liệt của ban điều hành, Công ty đã hoàn thành mục tiêu phát điện 2 tổ máy trong tháng 5,6/2012.
- Căn cứ Kế hoạch đầu tư năm 2012, EVNCHP tiến hành rà soát tạm ngưng, cắt giảm khối lượng những hạng mục chưa thật sự cần thiết, chỉ những hạng mục nào thật sự cần thiết mới tiến hành đầu tư để tiết giảm chi phí.
- Trên cơ sở Kế hoạch đã được HĐQT phê duyệt, EVNCHP đã nhanh chóng triển khai đồng bộ các công tác đảm bảo hoàn thành ở mức cao nhất kế hoạch được ĐHĐCĐ thông qua, HĐQT phê duyệt:
 - + Hoàn tất thủ tục xin phép và đã được cấp giấy phép hoạt động điện lực, đủ điều kiện để kinh doanh điện năng;
 - + Triển khai công tác đấu thầu ký kết các hợp đồng tư vấn, xây dựng và mua sắm vật tư thiết bị, phục vụ kịp thời cho công tác vận hành, sửa chữa thường xuyên, phòng chống lụt bão.
 - + Phối hợp tốt với các đơn vị trong ngành như: Trung tâm điều độ Hệ thống điện Quốc gia (A0), Trung tâm điều độ Hệ thống điện Miền Trung (A3)... đảm bảo cho Nhà máy A Lưới được huy động với sản lượng điện cao trong năm 2012 không có trường hợp phải xả tràn do không được huy động
 - + Thực hiện công tác kiểm tra bảo dưỡng 2 tổ máy an toàn, đảm bảo kỹ thuật, đúng tiến độ. Thực hiện kiểm tra đường hầm và sơn van đĩa tổ máy H1, H2 đảm bảo an toàn, đảm bảo kỹ thuật.
 - + Kiểm tra định kỳ hệ thống báo cháy, chữa cháy (trừ hệ thống chữa cháy, báo cháy của máy phát, MBA chính, diesel). Tiến hành xử lý khiếm khuyết thiết bị trong quá trình vận hành đảm bảo thiết bị vận hành an toàn và ổn định
 - + Năm 2012: Không xảy ra tai nạn lao động; thực hiện thường xuyên công tác vệ sinh công nghiệp, phối hợp tốt với các đơn vị liên quan, thực hiện tốt công tác phòng chống cháy nổ, phòng chống bảo lũ và thực hiện quan trắc môi trường định kỳ 6 tháng /lần.
 - + Công tác tổ chức, nhân sự có sự thay đổi kịp thời phù hợp với tình hình mới.
 - + Công tác lãnh đạo, chỉ đạo điều hành kiên quyết của Lãnh đạo Công ty và sự phối hợp chặt chẽ giữa các phòng, nhà máy nên các mặt hoạt động được triển khai với tốc độ khẩn trương.
- Đã chủ động tìm tòi, học hỏi chuẩn bị cơ sở hạ tầng để đảm bảo đủ điều kiện tham gia thị trường điện .

- Dự án CDM xúc tiến kịp thời và đã đăng ký thành công góp phần tăng doanh thu hiệu quả kinh doanh trong năm 2013 và những năm tiếp theo.

b) Một số khó khăn và nguyên nhân, kết quả chưa đạt được:

- Năm 2012 là năm có thời tiết bất thường đối với dự án thủy điện A Lưới. Lưu lượng nước về trung bình trong các tháng nhà máy đi vào vận hành (tháng 6:-12) chỉ đạt 17,63m³/s (tần suất P=80%), thấp hơn so với kế hoạch đã lập là 20,88 m³/s (tần suất P=75%). Lưu lượng nước đến hồ thấp đột biến, thời gian dừng máy để thực hiện việc sửa chữa, bảo hành 2 tổ máy, đồng thời phải vệ sinh đường hầm đã làm giảm sản lượng điện của nhà máy.
- Hơn nữa, năm 2012 là năm đầu tiên đưa vào vận hành các tổ máy nên tính ổn định các tổ máy chưa cao

2. Tình hình tài chính

a) Tình hình tài sản

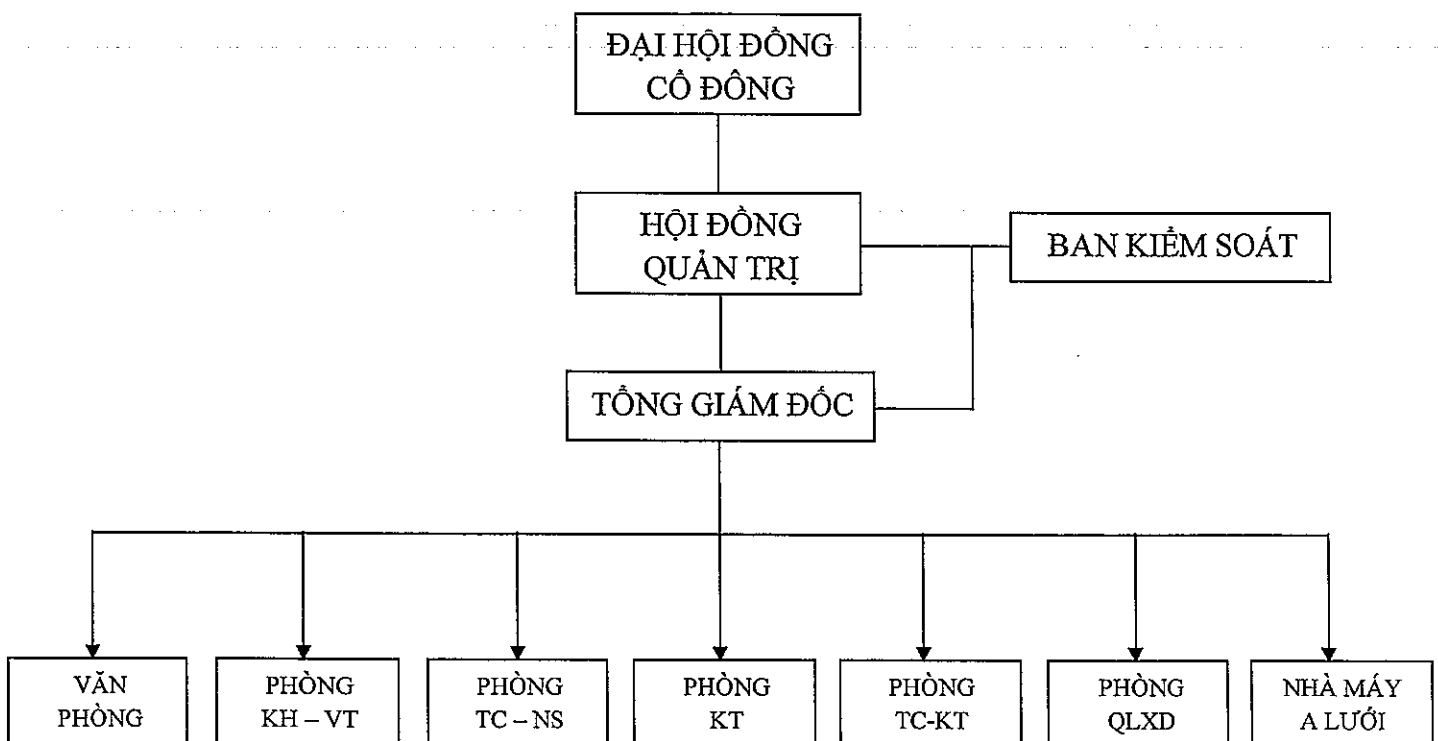
Dự án Thủy điện A Lưới đã phát điện thương mại và ghi nhận doanh thu trong quý 2/2012, hiện nay dự án đang trong giai đoạn quyết toán giá trị công trình. Quý 2/2012 Công ty tạm tăng tài sản (Dự án Thủy điện A Lưới) theo Tổng mức đầu tư được phê duyệt để đưa vào tính khấu hao TSCĐ

b) Tình hình nợ phải trả

Năm 2012, tình hình nợ phải trả tăng so với năm 2011 do Công ty tiếp tục giải ngân vốn vay theo hạn mức vay của hợp đồng tín dụng để thanh toán khối lượng còn lại cho các nhà thầu thực hiện xây dựng, cung cấp thiết bị, lắp đặt ... của các dự án Thủy điện A Lưới

3. Những cải tiến về cơ cấu tổ chức, chính sách, quản lý

Để phù hợp với tình hình mới của Công ty chuyển đổi từ Quản lý dự án sang sản xuất kinh doanh điện. Công ty đã báo cáo và đã được Hội đồng quản trị thống nhất cho phép sáp nhập và chuyển đổi cơ cấu các phòng ban Công ty. Trên cơ sở đó, Ban lãnh đạo Công ty đã quyết định điều chỉnh chức năng, nhiệm vụ của các phòng ban cho phù hợp với tình hình mới.



Ghi chú:

- + KH - VT : Kế hoạch – Vật tư
- + TC - NS : Tổ chức – Nhân sự
- + KT : Kỹ thuật
- + TC - KT : Tài chính – Kế toán
- + QLXD : Quản lý Xây dựng

4. Kế hoạch phát triển trong tương lai

- Đầu tư các dự án thủy điện mới.
- Phát triển các dự án trồng rừng,
- Khai thác sử dụng nước mặt A Lưới.
- Phát triển dự án CDM.
- Phát triển công tác tư vấn thiết kế và tư vấn giám sát.

5. Giải trình của Ban Giám đốc đối với ý kiến kiểm toán (nếu có)- (Trường hợp ý kiến kiểm toán không phải là ý kiến chấp thuận toàn phần): không có

IV. Đánh giá của Hội đồng quản trị về hoạt động của Công ty

1. Đánh giá của Hội đồng quản trị về các mặt hoạt động của Công ty

- Trong năm 2012: Toàn thể CBCNV Công ty nỗ lực phấn đấu hoàn thành xuất sắc nhiệm vụ đưa 2 tổ máy của Nhà máy thủy điện A Lưới vào vận hành theo đúng tiến độ. Tổ chức thành công Lễ mừng phát điện nhà máy thủy điện A Lưới

Hoàn thành tổ chức sản xuất và đưa lực lượng vào vận hành Nhà máy thủy điện A Lưới đảm bảo

Hoàn thiện các hạng mục trong trình kiến trúc Nhà máy thủy điện A Lưới

2. Đánh giá của Hội đồng quản trị về hoạt động của Ban Giám đốc công ty

Hoạt động của Ban tổng giám đốc công ty: Căn cứ theo Quy chế hoạt động của Hội đồng quản trị và Ban tổng giám đốc, căn cứ Điều lệ công ty ban hành ngày 24/11/2011, Ban tổng giám đốc thực hiện đầy đủ các chức năng, nhiệm vụ của mình trực tiếp điều hành hoạt động của Công ty.

Ban tổng giám đốc tham dự đầy đủ các cuộc họp với HĐQT theo định kỳ. Giải trình, thảo luận những vấn đề có liên quan đến công việc điều hành hoạt động Công ty, những vấn đề phát sinh khác Ban tổng giám đốc đều xin ý kiến HĐQT bằng văn bản, sau khi HĐQT phê duyệt Công ty mới triển khai thực hiện.

Trong công tác điều hành Công ty, Ban tổng giám đốc:

- Tổ chức các cuộc họp điều hành hoạt động Công ty có tính chất xây dựng và đem lại hiệu quả cao.
- Đưa các tình huống để xử lý nhiều hoạt động của Công ty kịp thời và đạt tình đạt lý
- Tổ chức trực tiếp công việc mạnh mẽ, cương quyết.

3. Các kế hoạch, định hướng của Hội đồng quản trị

- Tìm kiếm các dự án thủy điện mới.
- Phát triển dự án CDM.

- Phát triển trồng rừng, nuôi trồng thủy sản và du lịch sinh thái.

V. Quản trị công ty

1. Hội đồng quản trị

a) Thành viên và cơ cấu của Hội đồng quản trị:

Stt	Họ và tên	Chức danh	Số cổ phần sở hữu (CP)	Tỷ lệ sở hữu cổ phần /vốn điều lệ (%)
1	Nguyễn Thành Duy	Chủ tịch kiêm Tổng giám đốc Tổng công ty điện lực miền nam – Chủ tịch HĐQT Công ty	30.000	0,025
2	Trần Đức Hùng	Chủ tịch kiêm Tổng giám đốc Tổng công ty điện lực Hà Nội – Thành viên HĐQT Công ty	57.900	0,048
3	Nguyễn Hữu Tâm	Kế toán trưởng Tổng công ty điện lực miền trung – Thành viên HĐQT Công ty	90.000	0,075
4	Nguyễn Hữu Phương	Trưởng ban Kế hoạch Tổng công ty điện lực miền nam – Thành viên HĐQT Công ty	30.000	0,025
5	Nguyễn Nghiêm Lĩnh	Phó trưởng ban Tổ chức Nhân sự Tập đoàn điện lực Việt Nam – Thành viên HĐQT Công ty	12.500	0,010
6	Trương Công Giới	Tổng giám đốc kiêm Thành viên HĐQT Công ty	29.600	0,024

b) Các tiểu ban thuộc Hội đồng quản trị: Năm 2012, Công ty vẫn chưa thành lập các tiểu ban thuộc Hội đồng quản trị.

c) Hoạt động của Hội đồng quản trị:

- Các cuộc họp của Hội đồng quản trị:

Stt	Họ và tên	Chức vụ	Số buổi họp tham dự	Tỷ lệ (%)
1	Nguyễn Thành Duy	Chủ tịch	04	100
2	Trần Đức Hùng	Thành viên	02	50
3	Nguyễn Hữu Tâm	Thành viên	04	100
4	Nguyễn Hữu Phương	Thành viên	04	100
5	Nguyễn Nghiêm Lĩnh	Thành viên	04	100
6	Trương Công Giới	Thành viên	04	100

- Các Nghị quyết của Hội đồng quản trị:

Stt	Số Nghị quyết	Ngày	Nội dung
1	01/2012/NQ-HĐQT	29/03/2012	Thông qua tình hình thực hiện nhiệm vụ kế hoạch năm 2011: Công ty đạt 101% kế hoạch đầu tư xây dựng năm 2011. Hội đồng quản trị biểu dương toàn thể CBCNV đã nỗ lực phấn đấu hoàn thành tốt nhiệm vụ năm 2011.
2	02/2012/NQ-HĐQT	14/06/2012	Dự kiến khánh thành Nhà máy thủy điện A Lưới vào cuối năm 2012: Công ty triển khai công tác thi đua khen thưởng các đơn vị, cá nhân có thành tích xuất sắc trong quá trình đầu tư xây dựng đến khi Nhà máy vận hành phát điện lên hệ thống điện Quốc gia đảm bảo tiến độ được Thủ tướng Chính phủ phê duyệt.
3	03/2012/NQ-HĐQT	19/10/2012	- Nhà máy đã chính thức đi vào vận hành - Công ty chuyển từ công tác đầu tư xây dựng sang công tác sản xuất kinh doanh điện năng, Công ty xây dựng mức chia cổ tức để báo cáo HĐQT trong kỳ họp lần đến
4	04/2012/NQ-HĐQT	28/12/2012	- Mặc dù kinh tế gặp nhiều khó khăn, khí hậu diễn biến thất thường nhưng với sự nỗ lực của toàn CBCNV năm 2012 đã hoàn thành kế hoạch chung của Công ty. - Kế hoạch năm 2013, Công ty tập trung làm công tác quyết toán công trình

d) **Hoạt động của thành viên Hội đồng quản trị độc lập không điều hành:**
Công ty không có thành viên Hội đồng quản trị độc lập không điều hành

e) **Hoạt động của các tiểu ban trong Hội đồng quản trị:** Không có

f) **Danh sách các thành viên Hội đồng quản trị có chứng chỉ đào tạo về quản trị công ty. Danh sách các thành viên Hội đồng quản trị tham gia các chương trình về quản trị công ty trong năm.**

- Ông Trương Công Giới – Tổng giám đốc kiêm Thành viên HĐQT Công ty tham gia chương trình về Nâng cao hiệu quả hoạt động của HĐQT Công ty vào tháng 11/2012 do Sở giao dịch chứng khoán Hà Nội phối hợp với IFC và SET tổ chức tại Hà Nội

2. Ban Kiểm soát

a) **Thành viên và cơ cấu của Ban kiểm soát:**

Stt	Họ và tên	Chức danh	Số cổ phần sở hữu (CP)	Tỷ lệ sở hữu cổ phần /vốn điều lệ (%)
1	Ngô Tấn Hồng	Kiểm soát viên trưởng Tổng công ty điện lực miền trung – Trưởng ban kiểm soát Công ty	37.500	0,031
2	Thang Thanh Hà	Trưởng ban thanh tra pháp chế Tổng công ty điện lực miền nam – Thành viên Ban kiểm soát Công ty	10.000	0,008

3	Trần Văn Thương	Kiểm soát viên trưởng Tổng công ty điện lực Hà Nội – Thành viên Ban kiểm soát Công ty	30.000	0,025
---	-----------------	---	--------	-------

b) Hoạt động của Ban kiểm soát:

Ban kiểm soát Công ty tham gia đầy đủ các kỳ họp của Hội đồng quản trị Công ty, định kỳ hoặc đột xuất. Tham gia thảo luận đầy đủ các mặt hoạt động của Công ty, đóng góp nhiều ý kiến có tính chiến lược trong việc điều hành các hoạt động Công ty. Kiểm soát các mặt hoạt động Công ty theo quy định của Điều lệ Công ty.

+ Hằng năm, Ban kiểm soát tổ chức các chương trình làm việc với Công ty để kiểm tra, rà soát đánh giá các mặt hoạt động của Công ty. Chuẩn bị đầy đủ số liệu và tập hợp báo cáo tại kỳ họp Đại hội đồng cổ đông thường niên của Công ty.

+ Ban kiểm soát được Chủ tịch Hội đồng quản trị Công ty giao nhiệm vụ kiểm tra, rà soát về chi phí hoạt động Công ty hằng năm, tiền lương trình Hội đồng quản trị xem xét, phê duyệt.

3. Các giao dịch, thù lao và các khoản lợi ích của Hội đồng quản trị, Ban giám đốc và Ban kiểm soát

a) Lương, thưởng, thù lao, các khoản lợi ích:

Stt	Họ tên	Lương, thù lao năm 2012	Ghi chú
<i>I</i>	<i>Hội đồng quản trị</i>		
1	Nguyễn Thành Duy	120.000.000	
2	Nguyễn Hữu Phương	72.000.000	
3	Nguyễn Hữu Tâm	72.000.000	
4	Nguyễn Nghiêm Lĩnh	72.000.000	
5	Trần Đức Hùng	72.000.000	
<i>II</i>	<i>Ban kiểm soát</i>		
1	Ngô Tấn Hồng	72.000.000	
2	Trần Văn Thương	36.000.000	
3	Thang Thanh Hà	36.000.000	
<i>III</i>	<i>Ban điều hành</i>		
1	Trương Công Giới	512.601.955	
2	Lâm Uyên	284.552.551	
3	Lê Quý Anh Tuấn	284.377.838	
4	Huỳnh Mai	262.237.543	



b) Giao dịch cổ phiếu của cổ đông nội bộ: không có

c) Hợp đồng hoặc giao dịch với cổ đông nội bộ: không có

d) Việc thực hiện các quy định về quản trị công ty:

Hiện nay, Công ty đang thực hiện việc quản trị Công ty bằng Điều lệ Công ty sửa đổi hiệu chỉnh nhiều lần và mới nhất là thông qua Đại hội đồng cổ đông thường niên năm 2011 ban hành vào ngày 22/4/2011, quy chế hoạt động của Hội đồng

quản trị - Tổng giám đốc, các quy định của Luật doanh nghiệp và hướng dẫn của các Bộ ban ngành về công tác quản trị Công ty.

Ngoài ra, Công ty đang tổ chức biên soạn các quy định về quản trị Công ty theo Thông tư 121/2012/TT-BTC của Bộ Tài chính quy định về quản trị công ty áp dụng cho các công ty đại chúng, dự kiến sẽ trình Hội đồng quản trị công ty thông qua trong tháng 4/2013.

VI. Báo cáo tài chính

1. Ý kiến kiểm toán

Dự án thủy điện A Lưới đã hoàn thành và đưa vào sử dụng trong năm 2012 (hiện tại dự án đang trong giai đoạn quyết toán giá trị công trình). Nguyên giá của tài sản cố định nêu trên được phản ánh theo giá tạm tính dựa vào tổng mức đầu tư được phê duyệt là 3.014.315.400.000 đồng và đã trích khấu hao trong năm 2012 là 109.021.808.415 đồng. Các số liệu này có thể thay đổi khi giá trị quyết toán công trình chính thức được cấp có thẩm quyền phê duyệt.

Theo ý kiến chúng tôi, xét trên mọi khía cạnh trọng yếu, ngoại trừ sự ảnh hưởng của vấn đề nêu trên thì các Báo cáo tài chính đã phản ánh trung thực và hợp lý về tình hình tài chính của Công ty tại ngày 31/12/2012 và kết quả hoạt động kinh doanh cũng như các luồng lưu chuyển tiền tệ trong năm tài chính kết thúc tại ngày 31/12/2012, phù hợp với Chuẩn mực, Chế độ kế toán Việt Nam hiện hành và các quy định pháp lý hiện hành có liên quan về lập và trình bày Báo cáo tài chính

2. Báo cáo tài chính được kiểm toán (đính kèm).

Ghi chú: Các thông tin liên quan đến cổ phần của các cổ đông, Công ty kê khai tại thời điểm ngày 09/03/2012 (thời điểm có danh sách cổ đông phục vụ cho ĐHĐCĐ năm 2012) do Công ty không có danh sách cổ đông vào thời điểm 31/12/2012.

Xác nhận của đại diện theo pháp luật của Công ty

TỔNG GIÁM ĐỐC

Trương Công Giới

