

Số: /BC-DMH

Thừa Thiên Huế, ngày tháng 03 năm 2015.

BÁO CÁO THƯỜNG NIÊN NĂM 2014

Kính gửi: - Ủy Ban Chứng khoán nhà nước,
- Trung tâm Lưu ký Chứng khoán Việt Nam,
- Sở Giao dịch Chứng khoán Hà Nội.

I. Thông tin chung

1. Thông tin khái quát

- Tên giao dịch: CÔNG TY CỔ PHẦN DỆT MAY HUẾ
- Giấy chứng nhận đăng ký doanh nghiệp số: 3300100628
- Vốn điều lệ: 49.995.557.000 (Bốn mươi chín tỷ chín trăm chín mươi lăm triệu năm trăm năm mươi bảy nghìn đồng).
- Vốn đầu tư của chủ sở hữu: 49.995.557.000 (Bốn mươi chín tỷ chín trăm chín mươi lăm triệu năm trăm năm mươi bảy nghìn đồng).
- Địa chỉ: 122 Dương Thiệu Tước, phường Thủy Dương, thị xã Hương Thủy, tỉnh Thừa Thiên Huế.
- Số điện thoại: 054 3864 337
- Số fax: 054 3864 338
- Website: www.huegatex.com.vn
- Mã cổ phiếu: HDM

2. Quá trình hình thành và phát triển:

- Căn cứ Quyết định số 169/2004/QĐ-BCN ngày 09/12/2004 và Quyết định số 2722/2005/QĐ-BCN ngày 25/8/2005 của Bộ trưởng Bộ Công nghiệp (nay là Bộ Công Thương) chuyển Công ty Dệt May Huế thành Công ty Cổ phần Dệt May Huế, hoạt động theo giấy phép đăng ký số 3103000140 ngày 17/11/2005 và thay đổi lần thứ nhất số 3300100628 ngày 21/05/2012 do phòng Đăng ký Kinh doanh Doanh nghiệp – Sở Kế hoạch và Đầu tư tỉnh Thừa Thiên Huế cấp.

- Niêm yết trên sàn Upcom ngày 29/12/2009. Ngày giao dịch chính thức 21/01/2010 theo Thông báo số 15/TB-SGDCKHN ngày 11/01/2010 của Sở Giao dịch chứng khoán Hà Nội.

Những thành tích được ghi nhận:

- + Năm 1993: Nhận Huân chương Lao động Hạng Ba và Cờ thi đua Đơn vị xuất sắc của Tập đoàn Dệt May Việt Nam.
- + Năm 1995: Nhận Huân chương Lao động hạng nhì.
- + Năm 1998: Nhận Huân chương Lao động hạng nhất và Cờ thi đua Đơn vị xuất sắc của Tập đoàn Dệt May Việt Nam.
- + Năm 2003 - 2006: Nhận Cờ thi đua Đơn vị xuất sắc của Tập đoàn Dệt May Việt Nam.
- + Năm 2008: Nhận Cờ thi đua Đơn vị xuất sắc của Bộ Công Thương, Bằng khen của Ủy ban Nhân dân tỉnh Thừa Thiên Huế. Ông Nguyễn Bá Quang - Chủ tịch HĐQT, Tổng Giám đốc Công ty được nhận Bằng khen của Thủ tướng Chính phủ.
- + Năm 2009: Nhận Bằng khen của Bộ Công Thương, Bằng khen Phòng Thương mại Công nghiệp Việt Nam và Ủy ban Nhân dân tỉnh Thừa Thiên Huế.
- + Năm 2010: Nhận Cờ Đơn vị dẫn đầu phong trào thi đua của Chính phủ, Cờ Đơn vị sản xuất dẫn đầu Khối Doanh nghiệp tỉnh.
- + Năm 2011: Nhận Cờ thi đua Đơn vị xuất sắc của Tập đoàn Dệt May Việt Nam, Bằng

khen của Bộ Công Thương, Bằng khen Phòng Thương mại Công nghiệp Việt Nam.

+ Năm 2012: Cờ Đơn vị dẫn đầu phong trào thi đua của Chính phủ.

+ Năm 2013: Nhận Huân chương Độc lập Hạng ba, Ông Nguyễn Bá Quang – Chủ tịch HĐQT, Tổng Giám đốc Công ty nhận huân chương Lao động Hạng Ba, cờ Đơn vị dẫn đầu phong trào thi đua xuất sắc của Chính phủ, Giải thưởng Đơn vị sử dụng lao động hài hòa của Tập đoàn Dệt May Việt Nam, Bằng khen của Chủ tịch phòng Thương mại và Công nghiệp Việt Nam đã đóng góp tích cực vào sự nghiệp phát triển cộng đồng Doanh nghiệp Việt Nam.

+ Năm 2014: Công ty nhận được Cờ thi đua của Bộ Công Thương, cờ Đơn vị dẫn đầu phong trào thi đua của tỉnh Thừa Thiên Huế, Danh hiệu “Vì người lao động”, Danh hiệu “ Top 5 Doanh nghiệp tiêu biểu toàn diện Ngành Dệt May Việt Nam”, VCCI tặng bằng khen, Cục Hải Quan tỉnh Thừa Thiên Huế tặng giấy khen về thành tích xuất sắc trong công tác nộp thuế 2014.

- Những thành tích trong hoạt động SXKD:

Công ty Cổ phần Dệt May Huế là thành viên của Tập đoàn Dệt May Việt Nam, được thành lập từ năm 1988. Đến nay, Công ty đã hoàn thiện mô hình sản xuất khép kín từ sợi, dệt nhuộm đến may mặc.

Nhà máy Sợi: Công ty chú trọng đẩy mạnh việc đầu tư, thay thế, lắp đặt các trang thiết bị mới, cải tiến quy trình sản xuất nhằm nâng cao sản lượng và chất lượng Sợi, phần đầu đạt 12.200 tấn sợi trong năm 2015. Trong đó chủ yếu là các loại sợi PE, sợi TC, sợi Cotton chải thô và chải kỹ chỉ số từ Ne 16 đến Ne 60.

Nhà máy Dệt Nhuộm: Được trang bị đồng bộ các thiết bị dệt kim, nhuộm, hoàn tất nhập khẩu từ Đức, Thụy Sĩ, Đài Loan, với sản lượng vải dệt kim 1.200 tấn/năm, nghiên cứu sản xuất các mặt hàng mới, đảm bảo nguồn hàng FOB phục vụ cho nhóm May.

Nhà máy May: Với 50 chuyên may, được trang bị các máy may hiện đại nhập khẩu từ Nhật Bản, Đài Loan, với sản phẩm chính là áo T- shirt, Polo- shirt, áo Jacket, quần Short, quần áo trẻ em và các loại hàng may mặc khác làm từ vải dệt kim và dệt thoi. Sản lượng đạt trên 15 triệu sản phẩm/năm, tiếp tục cải tiến công tác quản lý, tiền lương, nâng cao năng suất, chất lượng sản phẩm.

Xí nghiệp Cơ Điện chuyên vận hành chuyên tải trạm điện 110/6 KV, gia công cơ khí; sửa chữa và xây dựng các công trình phụ cho các nhà máy thành viên. Công ty đã tiến hành đầu tư, tu bổ, nâng cấp trạm biến áp 110kV.

Sản phẩm của Công ty hiện nay đang được xuất khẩu sang Mỹ, Nhật Bản, EU, Đài Loan, Hàn Quốc (đối với hàng may mặc); Thổ Nhĩ Kỳ, Ai cập, Bồ Đào Nha (đối với sản phẩm sợi) và được bán rộng rãi trên thị trường nội địa. Sản phẩm Công ty nhiều năm được bình chọn hàng Việt Nam chất lượng cao, giải thưởng Sao vàng Đất Việt và các giải thưởng khác.

Năm 2014, doanh thu Công ty đạt 1.389 tỷ đồng.

3. Ngành nghề kinh doanh:

- Ngành nghề: Sản xuất kinh doanh, xuất nhập khẩu sản phẩm sợi, vải, hàng may mặc.

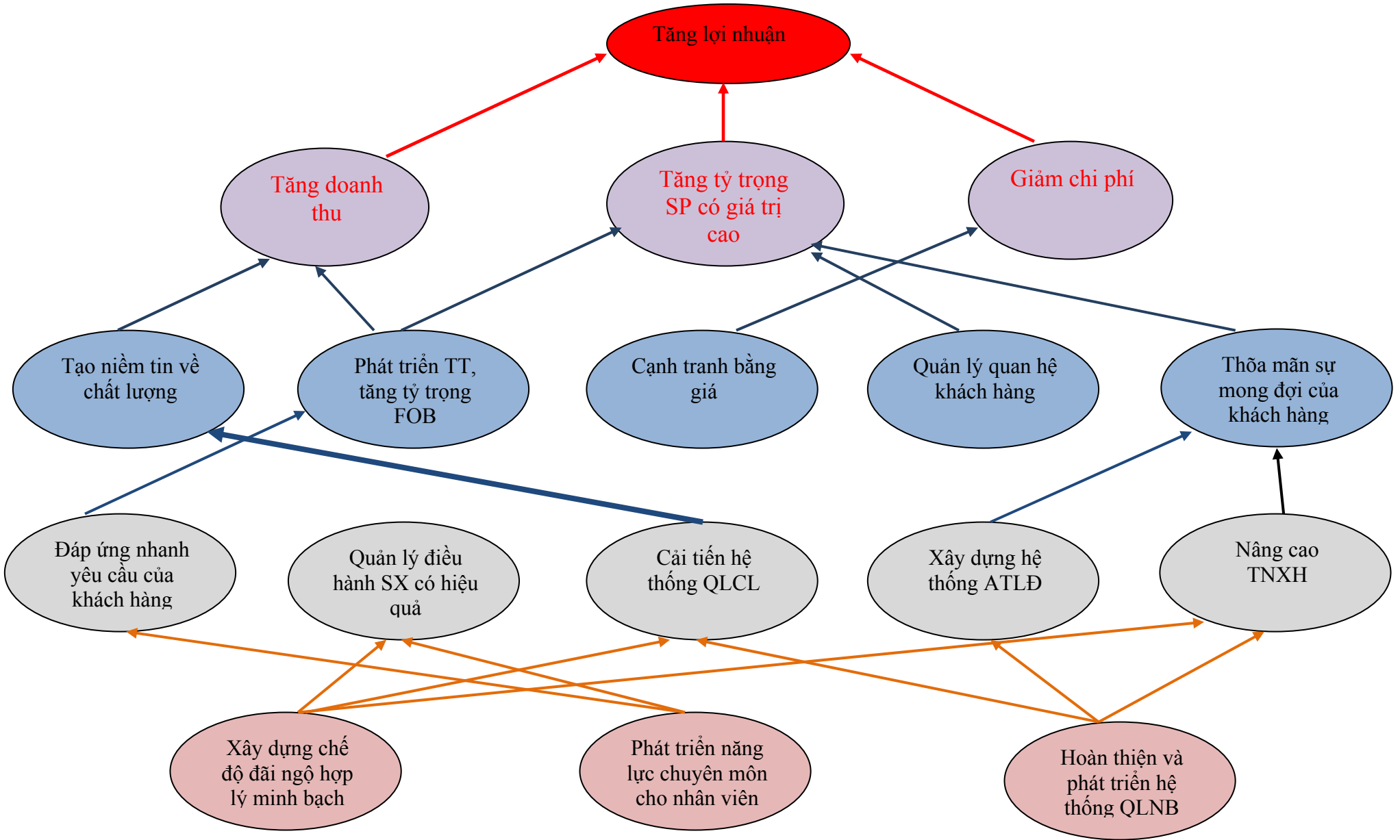
4. Định hướng phát triển:

- Mục tiêu hoạt động của Công ty: Công ty được thành lập để huy động và sử dụng vốn có hiệu quả trong hoạt động sản xuất kinh doanh nhằm thu lợi nhuận tối đa; mở rộng thị trường, tạo việc làm ổn định và cải thiện đời sống cho người lao động; tăng lợi tức cho các cổ đông, đóng góp ngân sách nhà nước và xây dựng Công ty phát triển bền vững.

- Định hướng chiến lược và tầm nhìn đến năm 2015 là phát triển Công ty Cổ phần Dệt May Huế thành một trong những Trung tâm Dệt May của khu vực miền Trung và của cả nước, có môi trường thân thiện, tăng trưởng bền vững và hiệu quả hàng đầu trong ngành Dệt May Việt Nam.

- **TẦM NHÌN:** Trở thành một trong những Trung tâm Dệt May của khu vực miền Trung và của cả nước, có môi trường thân thiện, tăng trưởng bền vững và hiệu quả hàng đầu trong ngành Dệt May Việt Nam.

- CHIẾN LƯỢC KINH DOANH CÔNG TY CỔ PHẦN DỆT MAY HUẾ



- SỨ MỆNH:

- + Phát triển bền vững cùng các doanh nghiệp trong Tập đoàn Dệt May Việt Nam, cung cấp sản phẩm may mặc và dịch vụ theo chuẩn mực quốc tế.
- + Sáng tạo và đa dạng sản phẩm phục vụ cho mọi tầng lớp người tiêu dùng trong và ngoài nước.
- + Vừa kinh doanh, vừa hướng dẫn tiêu dùng trong nước phù với bản sắc văn hóa Việt Nam.

II. Báo cáo của Hội đồng quản trị

1. Đặc điểm tình hình:

1.1 Năm 2014, Công ty tổ chức thực hiện nhiệm vụ sản xuất kinh doanh trong bối cảnh tình hình chịu ảnh hưởng suy thoái của thị trường, giá cả nguyên liệu, tiền lương tối thiểu tăng cao là những áp lực trong quá trình kinh doanh của Công ty. Chưa năm nào tình hình tiêu thụ sợi khó khăn kéo dài như năm nay. Trong năm do tỷ lệ hàng FOB giảm, điều này dẫn đến việc Công ty không hoàn thành được một số chỉ tiêu kế hoạch nhiệm vụ của Tập đoàn giao. Nhưng nhìn chung so với năm 2013, mức tăng trưởng của Công ty đạt 6,3%, lợi nhuận 92%/VĐL.

- Quý I năm 2014, công tác sản xuất vẫn giữ được nhịp độ ổn định. Do các tháng đầu năm của quý I đều có ngày lễ, Tết nên một số chỉ tiêu chưa đạt được kế hoạch, tuy nhiên so với cùng kỳ năm ngoái các chỉ tiêu đều có mức tăng trưởng, giá trị sản xuất công nghiệp tăng 2,4% so với cùng kỳ năm ngoái.

- Quý II năm 2014, công tác sản xuất kinh doanh vẫn giữ được nhịp độ ổn định và tăng trưởng ở mức 7% so với 6 tháng đầu năm cùng kỳ năm ngoái.

- Quý III, Quý IV, Trong 9 tháng đầu năm 2014, Công ty tổ chức thực hiện nhiệm vụ sản xuất kinh doanh trong bối cảnh tình hình chịu ảnh hưởng suy thoái của thị trường, giá cả nguyên liệu bông xơ, giá xăng dầu, điện nước, tiền lương tối thiểu tăng cao là những áp lực lớn trong quá trình kinh doanh của Công ty. Trong quý III, do tỷ lệ hàng FOB giảm, Công ty tiếp tục đầu tư, đầu tư nâng cấp thiết bị Sợi, công việc tháo dỡ thiết bị cũ, lắp đặt thay thế thiết bị mới cũng đã ảnh hưởng đến sản lượng Sợi của Công ty nên một số chỉ tiêu sản xuất không vượt nhiều so với cùng kỳ năm 2013, tăng gần 7% so với cùng kỳ 9 tháng năm 2013.

1.2 Công ty làm tốt công tác trách nhiệm xã hội, tạo được niềm tin và uy tín với khách hàng, Công ty là điểm đến đảm bảo an toàn về tài sản trong bối cảnh khủng hoảng kinh tế toàn cầu. Với sự nỗ lực của Ban Lãnh đạo và toàn thể CBCNV đã tận dụng cơ hội, vượt qua thách thức, phấn đấu thực hiện và đạt được những kết quả như sau:

2. Kết quả hoạt động trong năm:

Đơn vị tính: Triệu đồng

Stt	Chỉ tiêu	Thực hiện 2013	Thực hiện 2014	Tỷ lệ %
1	Doanh thu bán hàng và cung cấp	1.306.653	1.379.742	105,59
2	Lợi nhuận trước thuế	45.228	44.419	98,21

3. Tình hình thực hiện so với kế hoạch:

Đơn vị tính: Triệu đồng

Stt	Chỉ tiêu	Kế hoạch 2014	Thực hiện 2014	Tỷ lệ %
1	Giá trị sản xuất công nghiệp	1.400.000	1.362.842	97,34
2	Tổng doanh thu	1.450.000	1.388.865	95,78
3	Lợi nhuận trước thuế	40.000	44.42	111,05

Năm 2014 tổng doanh thu của Công ty đạt gần 1.389 tỷ đồng. Đây cũng là năm đánh dấu bước phát triển mạnh mẽ của Ngành Dệt May Việt Nam: Kim ngạch xuất khẩu của toàn Ngành lên tới 24,5 tỷ USD, tăng 20% so với năm 2013, là năm đạt kim ngạch xuất nhập khẩu cao nhất từ trước đến nay. Tập đoàn đã thực hiện công tác cổ phần hóa chuyên nghiệp, với sự kiện IPO thành công rực rỡ và Đại hội cổ đông lần đầu diễn ra tốt đẹp. Năm 2015 là năm chuyển động tích cực để chuỗi cung ứng được

hoàn thiện, củng cố chặt chẽ hơn mối liên kết giữa các doanh nghiệp trong Tập đoàn. Với quy hoạch từ Tập đoàn, các DN sẽ tạo nên liên kết nhịp nhàng, từ ba miền Bắc – Trung – Nam, không chỉ làm nên dịch vụ hoàn chỉnh cho khách hàng, mà còn hướng tới một dịch vụ cung ứng mang tính khác biệt, sáng tạo, với giá trị riêng của Tập đoàn. Năm 2015, Tập đoàn Dệt May Việt Nam sẽ đầu tư một chuỗi Sợi, Dệt Nhuộm, May tại Quế Sơn, Quảng Nam.

4. Những thay đổi chủ yếu trong năm:

- Được sự đồng ý của Tập đoàn Dệt May Việt Nam phê duyệt các dự án đầu tư năm 2014, Công ty đã thực hiện đầu tư các trang thiết bị của Sợi, Dệt Nhuộm và May với tổng mức đầu tư là 56,93 tỷ đồng.

- KIỆN TOÀN CÔNG TÁC TỔ CHỨC BỘ MÁY QUẢN LÝ. Được sự đồng ý của Lãnh đạo Tập đoàn, trong Quý III năm 2014, đã tiến hành bổ nhiệm ông Nguyễn Thanh Tý – Trưởng Phòng Kế hoạch Xuất nhập khẩu May giữ chức vụ Giám đốc Điều hành lĩnh vực Kinh doanh May và ông Nguyễn Văn Phong – Trưởng phòng Nhân sự giữ chức vụ Giám đốc Điều hành Công ty. Trong quý III này, Công ty cũng đã kiện toàn cơ cấu tổ chức bộ máy, cụ thể:

* Tách nhà máy May quy mô 50 chuyên thành ba (03) nhà máy là: Nhà máy May 1, nhà máy May 2, nhà máy May 3.

* Thành lập Phòng Điều hành May làm nhiệm vụ điều hành sản xuất các nhà máy May, quản lý nguyên liệu, vật tư, phụ tùng, kho bãi thuộc lĩnh vực May. Bổ nhiệm 25 cán bộ Trưởng phó đơn vị, và cử 04 cán bộ nguồn tham gia đào tạo, bồi dưỡng lớp Giám đốc Xí nghiệp Dệt May thành viên do Tập đoàn tổ chức.

5. Triển vọng và kế hoạch trong tương lai:

Năm 2015, Hội đồng quản trị tập trung chỉ đạo thực hiện hoàn thành các chỉ tiêu doanh thu và lợi nhuận của Tập đoàn giao, tiếp tục đầu tư bổ sung thiết bị Sợi, Dệt Nhuộm, nâng cấp trạm biến áp 110KV, xây dựng 3 block nhà công nhân, xây dựng nhà ăn ca công nhân, xây dựng nhà xe 2 tầng, đầu tư nâng cao công suất hệ thống xử lý nước thải.

III. Báo cáo của Tổng Giám đốc:

1. Báo cáo tình hình tài chính:

1.1 Một số chỉ tiêu tài chính chủ yếu:

STT	Chỉ tiêu	ĐVT	2013	2014	Tỷ lệ
I.	Khả năng thanh toán				
1.	Khả năng thanh toán ngắn hạn	lần	1,03	1,03	100%
2.	Khả năng thanh toán nhanh	lần	0,62	0,65	105%
II.	Chỉ tiêu về cơ cấu vốn				
1.	Hệ số nợ phải trả/Nguồn vốn	lần	0,78	0,81	104%
III.	Chỉ tiêu về năng lực hoạt động				
1.	Vòng quay hàng tồn kho	vòng	9,07	9,2	101%
2.	Vòng quay các khoản phải thu	vòng	8,69	7,83	90%
3.	Vòng quay vốn lưu động	vòng	4,37	4,09	93,6%
4.	Vòng quay toàn bộ vốn	vòng	2,82	2,58	87%
IV.	Chỉ tiêu về khả năng sinh lời				
1	Tỷ suất lợi nhuận/doanh thu	Đồng	0,034	0,032	265%
2	Tỷ suất lợi nhuận/vốn Điều lệ	%	90,46	90,59	112%

Nguồn: Báo cáo tài chính Công ty CP Dệt May Huế đã được kiểm toán năm 2014.

- So với 2013, khả năng thanh toán của Công ty tốt hơn và đều trong mức an toàn. Chỉ số thanh toán ngắn hạn bằng năm trước và chỉ số thanh toán nhanh tăng 5%, chỉ số thanh toán nhanh này tiến đến bằng 1 là tốt. Điều này cho thấy khả năng huy động các tài sản lưu động để thanh toán món nợ ngắn hạn cho Công ty tốt hơn năm trước.

- Chỉ tiêu về cơ cấu vốn: Hệ số nợ phải trả trên nguồn vốn của Công ty năm nay tăng 4% so với

năm 2013.

- Chỉ tiêu về năng lực hoạt động: Trong năm 2014, chỉ số vòng quay hàng tồn kho đã có sự cải thiện, tăng 1% so với năm 2013, điều này cũng chứng tỏ cho thấy được khả năng bán hàng nhanh và hàng tồn kho không bị ứ đọng nhiều. Tuy nhiên, tỷ lệ về vòng quay các khoản phải thu lại có xu hướng giảm, giảm 10% so với năm 2013. Công tác thu hồi nợ của Công ty cần được cải thiện hơn nhiều trong năm 2015. Vòng quay vốn lưu động của năm 2014 giảm 6,4% so với năm 2013, khả năng luân chuyển vốn lưu động giảm làm chi phí về vốn tăng lên làm giảm hiệu quả hoạt động của doanh nghiệp.

- Chỉ tiêu về khả năng sinh lợi: Trong năm 2014, các chỉ tiêu sinh lời vẫn duy trì mức cao, công ty cần cố gắng phát huy năm 2015

1.2. Giá trị sổ sách tại thời điểm 31/12/2014:

Vốn chủ sở hữu (tại thời điểm)	Đồng	114.148.668.555
Nguồn vốn Cổ phần	Đồng	49.995.570.000
Mệnh giá Cổ phần	Đồng/CP	10.000
Số lượng Cổ phần	Cổ phần	4.999.557

1.3 Những thay đổi về vốn cổ đông

Trong năm 2014, vốn điều lệ vẫn được giữ nguyên: 49.995.570.000 đồng (Bốn mươi chín tỷ chín trăm chín mươi lăm triệu năm trăm bảy mươi ngàn đồng). Cụ thể như sau:

(Đơn vị tính: 1.000 đồng)

STT	Nội dung	Số vốn	Tỷ lệ % tổng vốn
1	Cổ phần Tập đoàn Dệt May Việt Nam	32.768.330	65,54
2	Cổ phần cổ đông là tổ chức	6.431.990	12,9
3	Cổ phần của CBCNV và các nhà đầu tư khác	10.795.250	21,56

1.4 Tổng số cổ phiếu đang lưu hành:

Số lượng: 4.999.557 cổ phiếu, loại Cổ phần: Cổ phần phổ thông.

Mệnh giá: 10.000 đồng/Cổ phần

1.5 Cổ tức năm 2014:

Đại hội đồng cổ đông sẽ quyết định tỷ lệ cổ tức năm 2014 tại Đại hội cổ đông thường niên dự kiến sẽ tổ chức vào giữa tháng 03 năm 2015. Dự kiến cổ tức năm 2014 là 30% lợi nhuận sau thuế.

Báo cáo kết quả hoạt động sản xuất – kinh doanh:

Đơn vị tính: đồng

Chỉ tiêu	Năm 2013	Năm 2014	Tỷ lệ %
Vốn chủ sở hữu	113.199.393.254	114.148.668.555	+ 0,8
Vốn điều lệ	49.995.570.000	49.995.570.000	0,00
Doanh thu thuần	1.306.331.588.945	1.379.742.772.109	+ 5,62
Lợi nhuận trước thuế	45.228.490.988	44.419.214.754	- 1,79
Tỷ lệ LNTT/Doanh thu	3,46%	3,22%	- 0,24
Lợi nhuận sau thuế (LNST)	34.413.935.337	35.119.758.018	+ 2,05
Tỷ lệ LNST/VCSH	30,40%	30,77%	+ 0,37

Nguồn: Báo cáo tài chính năm 2014 của Công ty Cổ phần Dệt May Huế đã được kiểm toán.

Những tiến bộ Công ty đạt được năm 2014:

- Sản lượng Sợi là 12,017 tấn chỉ số bình quân Ne28, tăng 8% với năm 2013. Do Công ty đầu tư nâng cấp thiết bị sợi trên mặt bằng hiện có, công việc tháo dỡ dây chuyền sợi cũ, lắp đặt thay thế thiết bị mới đã ảnh hưởng đến sản lượng sợi. Nhu cầu thị trường có nhiều thay đổi, cạnh tranh ngày càng lớn, yêu cầu của khách hàng về chất lượng ngày càng cao. Đây cũng là giai đoạn khó khăn trong lĩnh

vực kinh doanh Sợi. Tình trạng khó khăn chung của thị trường nội địa, khả năng thanh toán chậm, sự cạnh tranh gay gắt về giá từ các đơn vị sản xuất phía Bắc. Công ty vẫn kiên trì bám sát các mục tiêu đặt ra, giữ vững các khách hàng truyền thống, tiếp cận và nắm vững nhu cầu và diễn biến của thị trường, thiết lập kế hoạch kinh doanh một cách chủ động, dài hơi, ổn định và có hiệu quả.

- Sản lượng vải dệt kim đạt 1.000 tấn, giảm 13,8% so với năm 2013. Nguyên nhân chủ yếu của sự sụt giảm này là do lượng hàng của khách PEI (khách hàng chính của Công ty) có mặt hàng vải mà nhà máy có khả năng sản xuất được bị sụt giảm đáng kể. Mặc dù vậy ngay từ đầu năm 2014, nhà máy đã tích cực khai thác các thiết bị máy móc đã được đầu tư trong năm 2013, chủ động hơn trong việc sản xuất mộc. Công ty đang tích cực tìm kiếm khách hàng, nâng cao tỷ lệ hàng FOB để nâng cao sản lượng vải Dệt Nhuộm.

- Sản lượng may là 15,1 triệu sản phẩm, tăng 17,4% so với năm 2013. Nhà máy đang dần hoàn thiện lại mô hình quản lý, tăng cường công tác quản lý, giám sát, thực hiện theo đúng quy trình sản xuất và nội quy lao động Công ty. Phòng KH-XNK May đang tăng cường tìm kiếm khách hàng, nâng cao tỷ lệ hàng FOB, mang lại lợi nhuận cao cho Công ty.

2. Kế hoạch năm 2015

2.1 Các chỉ tiêu kế hoạch chủ yếu năm 2015:

- Giá trị sản xuất công nghiệp (theo giá hiện hành) là 1.490 tỷ đồng, tăng 7,9% so với năm 2014.
- Doanh thu: 1.514 tỷ đồng, tăng 9,09% so với năm 2014.
- Kim ngạch xuất khẩu tính đủ: 102 triệu USD, tăng 38,64% so với năm 2014.
- Kim ngạch xuất khẩu thanh toán: 58 triệu USD, tăng 26,09% so với năm 2014.
- Lợi nhuận: 92%/vốn điều lệ, bằng năm 2014.
- Cổ tức: 45%.
- Nộp ngân sách: nộp đủ các khoản ngân sách theo quy định pháp luật 30 tỷ đồng.
- Lao động bình quân 3.950 người, tăng 2,01% so với năm 2014.
- Thu nhập bình quân 6 trđ/người/tháng, tăng 5,23% so với năm 2014.
- Tiết kiệm: Đăng ký tiết kiệm 6.200 trđ, tăng 9,48% so với năm 2014.
- Về công tác đầu tư: Thực hiện chỉ đạo của Tập đoàn, trong năm 2015, Công ty tiếp tục triển khai các dự án cụ thể như sau:

Thực hiện chỉ đạo của Tập đoàn, kế hoạch đầu tư năm 2015, Công ty tiếp tục triển khai các dự án nhà máy May, thiết bị Sợi, Dệt Nhuộm với tổng mức 176,56 tỷ đồng, cụ thể như sau:

- Đầu tư bổ sung thiết bị và nhà xưởng Sợi: 61,43 tỷ đồng
- Đầu tư bổ sung thiết bị Dệt Nhuộm: 21,5 tỷ đồng
- Đầu tư nâng cao công suất hệ thống xử lý nước thải: 6 tỷ đồng
- Xây dựng nhà xe công nhân 2 tầng: 7,3 tỷ với công suất chứa 1000 xe.
- Xây dựng nhà ăn ca: 12 tỷ đồng rộng 2.440 m²
- Xây dựng 3 block nhà ở công nhân: 42 tỷ đồng sức chứa 3.000 chỗ ở.

2.2 Giải pháp thực hiện:

2.2.1 Lĩnh vực Sợi:

Nhà máy Sợi tiếp tục nghiên cứu, tìm giải pháp tăng tốc độ, nâng cao hiệu suất sử dụng các máy mới đầu tư, phân đầu đạt sản lượng 12.200 tấn. Thực hiện các giải pháp khắc phục triệt để các vấn đề chất lượng sợi mà trong năm đã bị khách hàng khiếu nại. Hoàn thành công tác lắp đặt, hiệu chỉnh thiết bị mới đầu tư, đưa vào khai thác. Cải tiến công tác kinh doanh, cơ cấu lại mặt hàng tạo điều kiện thuận lợi cho công tác sản xuất, tìm kiếm và mở rộng thị trường tiêu thụ sản phẩm trong và ngoài nước, đảm bảo hàng hóa xuất theo đơn đặt hàng, ngăn chặn hàng tồn kho.

2.2.2 Lĩnh vực Dệt Nhuộm

Nhà máy Dệt Nhuộm nghiên cứu sản xuất mặt hàng mới, nâng cao năng suất, chất lượng, phân đầu đạt sản lượng 1.200 tấn vải thành phẩm, đảm bảo nguồn hàng FOB phục vụ cho May. Đào tạo cán bộ để tham gia dự án chuỗi Sợi, Dệt Nhuộm, May tại Quế Sơn của Tập đoàn.

2.2.3 Lĩnh vực May

Với chủ trương làm đúng ngay từ đầu, giảm tỷ lệ hàng trả lại chuyên 8% chính là tăng năng suất lao động 8%, giảm tỷ lệ tái chế bao nhiêu là tăng năng suất lao động bấy nhiêu. Đồng thời, đổi mới thiết bị, đầu tư theo chiều sâu để nâng cao năng suất và chất lượng của May. Tiếp tục cải tiến công tác quản lý, tiền lương, nâng cao năng suất, chất lượng sản phẩm, phấn đấu đến cuối năm đạt 16,4 triệu sản phẩm trở lên. Lợi nhuận 8% đối với hàng FOB và 5% đối với hàng gia công.

2.2.4 Về công tác nguồn nhân lực:

Quy hoạch cán bộ lãnh đạo, cán bộ chủ chốt đảm bảo yêu cầu phát triển của Công ty. Sắp xếp bố trí lại lao động theo hướng tinh gọn, hiệu quả, đúng người đúng việc; thực hiện công tác quy hoạch vào đào tạo cán bộ kế cận, luân chuyển cán bộ. Tổ chức tuyển dụng, đào tạo nguồn nhân lực có chất lượng cao đáp ứng yêu cầu phát triển của Công ty. Hoàn thiện các cơ chế quản lý, hoàn thiện phương án trả lương theo giá trị công việc tạo động lực làm việc có hiệu quả hơn. Ngoài ra, tạo một môi trường làm việc dân chủ, công khai minh bạch và thân thiện cũng là chất kết dính tạo nên sự đoàn kết và động lực phấn đấu của mỗi thành viên Công ty.

Trong năm nay, Công ty tiếp tục giữ vững các thị trường truyền thống, nghiên cứu, tiếp cận thị trường Châu Âu, đây cũng là năm thuận lợi cho ngành Dệt May, khi hàng loạt các Hiệp định thương mại tự do giữa Việt Nam với Hàn Quốc, Liên minh thuế quan Nga, Belarus, Kazakhstan vừa kết thúc đàm phán và TPP cũng đang trong giai đoạn đàm phán tích cực, tạo ra những cơ hội rộng mở để hướng tới việc xuất khẩu thành công hơn nữa.

IV. Báo cáo tài chính

Các báo cáo tài chính đã được kiểm toán theo quy định của pháp luật (Phần phụ lục).

V. Bản giải trình báo cáo tài chính và báo cáo kiểm toán:

Kiểm toán độc lập (hình ảnh báo cáo kiểm toán).

VI. Các Công ty có liên quan

1. Tổ chức nắm giữ trên 50% vốn Cổ phần/vốn góp tại Công ty: Tập đoàn Dệt May Việt Nam nắm 65,54% Vốn điều lệ, tương ứng 3.276.833 Cổ phần.

2. Tình hình đầu tư vào các công ty có liên quan đến 31/12/2014

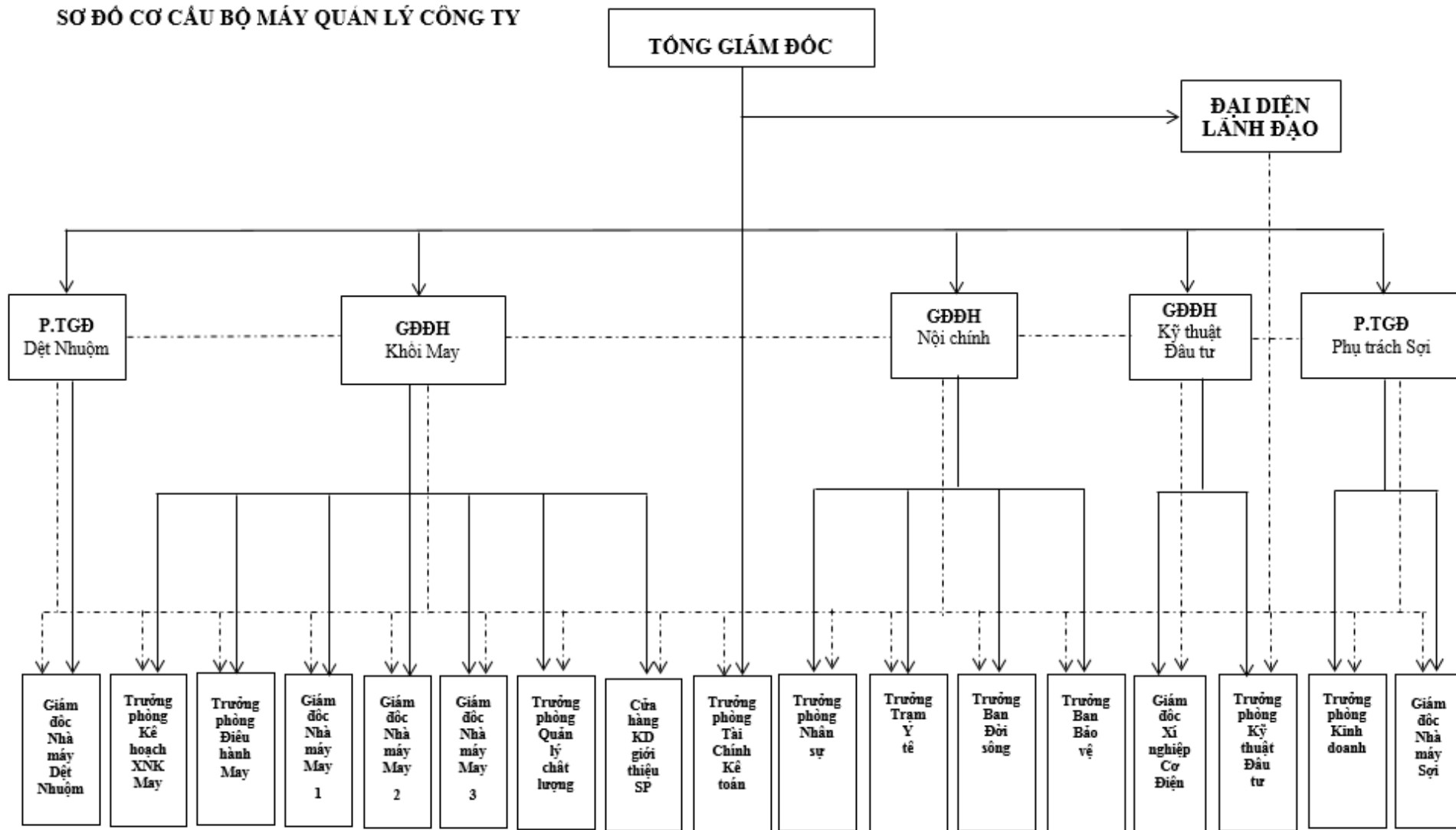
là 12.653.000.000 đồng, trong đó:

- Công ty Cổ phần Đầu tư Dệt – May Thiên An Phát vốn góp: 1.500.000.000 đồng
- Công ty Cổ phần Dệt Kim Hanosimex vốn góp: 1.008.000.000 đồng
- Công ty Cổ phần Bông vải Miền Trung vốn góp: 650.000.000 đồng
- Công ty Cổ phần Sợi Phú Bài vốn góp: 625.000.000 đồng
- Công ty Cổ phần Dệt May Phú Hòa An vốn góp: 2.870.000.000 đồng
- Công ty Cổ phần Vinatex Hương Trà 6.000.000.000 đồng

VII. Tổ chức và nhân sự:

1. Cơ cấu tổ chức và bộ máy quản lý của Công ty:

SƠ ĐỒ CƠ CẤU BỘ MÁY QUẢN LÝ CÔNG TY



—————> Quan hệ trực tuyến

- - - - -> Quan hệ chức năng

2. Các thành viên trong Ban Điều hành:

Ông Nguyễn Bá Quang – Tổng Giám đốc

- Ngày tháng năm sinh : 07/06/1960
- Nơi sinh: Quỳnh Lưu, Nghệ An
- Nơi ở hiện nay: 85/1 Nguyễn Huệ, Thành phố Huế.
- Quốc tịch : Việt Nam
- Trình độ chuyên môn : Cử nhân Kinh tế, Cử nhân Luật, Cử nhân Ngoại ngữ, Cử nhân Chính trị.

Ông Hồ Ngọc Lan – Phó Tổng Giám đốc

- Ngày tháng năm sinh : 14/08/1963
- Nơi sinh: Nghệ An.
- Nơi ở hiện nay: 77 Ngô Thế Lân, Thành phố Huế.
- Quốc tịch: Việt Nam
- Trình độ chuyên môn : Kỹ sư Sợi - Dệt, Cử nhân Ngoại Ngữ.

Ông Trần Hữu Phong – Phó Tổng Giám đốc

- Ngày tháng năm sinh : 01/10/1957
- Nơi sinh: Huế - Thừa Thiên Huế
- Nơi ở hiện nay: 119 Chi Lăng, Thành phố Huế.
- Quốc tịch: Việt Nam
- Trình độ chuyên môn : Cử nhân Kinh tế, Cử nhân Ngoại Ngữ

Ông Phạm Gia Định – Giám đốc Điều hành

- Ngày tháng năm sinh: 27/06/1963
- Nơi sinh: Bình Định
- Nơi ở hiện nay: 05 Phùng Chí Kiên, Xuân Phú, Thành phố Huế
- Quốc tịch: Việt Nam
- Trình độ chuyên môn: Cử nhân Hóa, Cử nhân Kinh tế, Cử nhân Ngoại ngữ.

Ông Nguyễn Văn Phong – Giám đốc Điều hành

- Ngày tháng năm sinh: 11/6/1961
- Nơi sinh: Thừa Thiên Huế
- Nơi ở hiện nay: 84 Nguyễn Biểu, TP Huế
- Quốc tịch: Việt Nam
- Trình độ chuyên môn: Cử nhân Kinh tế, Cử nhân Ngoại ngữ.

Ông Nguyễn Thanh Tý – Giám đốc Điều hành

- Ngày tháng năm sinh: 28/6/1961
- Nơi sinh: Thừa Thiên Huế
- Nơi ở hiện nay: Thủy Dương, Hương Thủy, TT Huế
- Quốc tịch: Việt Nam
- Trình độ chuyên môn: Cử nhân Kinh tế, Cử nhân Ngoại ngữ.

Ông Đoàn Tư - Kế toán Trưởng:

- Ngày tháng năm sinh : 12/12/1957
- Nơi sinh: Đồng Hới, Quảng Bình
- Nơi ở hiện nay: 15/2/100 Ngự Bình, An Cựu, Tp Huế..
- Quốc tịch: Việt Nam
- Trình độ chuyên môn: Cử nhân Kinh tế.

Bà Nguyễn Hồng Liên- Trưởng Ban Kiểm soát:

- Ngày tháng năm sinh: 08/11/1978

- Nơi sinh: Thành phố Huế
- Nơi ở hiện nay: 5/92 Ông Ích Khiêm, Thành phố Huế.
- Quốc tịch: Việt Nam
- Trình độ chuyên môn: Thạc sĩ Kinh tế, Cử nhân Ngoại Ngữ.

3. Số lượng cán bộ, nhân viên và chính sách đối với người lao động

Tính đến ngày 31/12/2014, tổng số lao động của Công ty là 3.872 người, cơ cấu lao động như sau:

Số lượng nhân viên, công nhân: 3.827 người

Theo trình độ chuyên môn:

Cao học, Thạc sĩ	2 người
Đại học	198 người
Cao đẳng, Trung cấp	238 người
Công nhân kỹ thuật	3.209 người
Lao động giản đơn	225 người

Theo cách thức lao động

Lao động trực tiếp:	3.615 người
Lao động gián tiếp:	257 người

Chế độ làm việc:

Công ty luôn tuân thủ theo Bộ luật Lao động, nội dung Lao động và Thỏa ước lao động tập thể được ký kết mọi chế độ hợp pháp của người lao động được thực thi nghiêm chỉnh. Hàng năm các đoàn kiểm tra của Sở Lao động Thương binh và Xã hội, các cơ quan liên quan, khách hàng đánh giá tốt.

Chính sách đào tạo:

Đào tạo để phát triển là một chính sách rất được coi trọng tại Công ty Cổ phần Dệt May Huế. Công ty coi đào tạo là phương thức hỗ trợ quá trình phát triển nghề nghiệp cho nhân viên. Do đó, mọi thành viên đều được khuyến khích nâng cao trình độ và kiến thức, dù bằng hình thức tham gia các khóa học của Công ty tổ chức hay qua các lớp đào tạo bên ngoài. Đào tạo nội bộ chiếm một vai trò quan trọng và cũng được tập trung đặc biệt. Khi cần thiết, Công ty tạo điều kiện cho cán bộ, nhân viên có cơ hội tham gia các hội thảo, tham khảo kinh nghiệm nước ngoài để trau dồi, cập nhật kiến thức. Thông qua học tập, nghiên cứu CBCNV Công ty nâng cao nhận thức, kỹ năng làm việc, định hướng hành động hoàn thiện các mục tiêu nhằm xây dựng Công ty phát triển bền vững. Tăng cường tổ chức giáo dục, nâng cao nhận thức cho CBCNV. Mở các lớp đào tạo về kỹ năng quản lý, nâng cao trình độ kỹ thuật cho công nhân viên tại các nhà máy.

Chính sách tiền lương, thưởng:

Chính sách tiền lương, thù lao, phụ cấp của Công ty Cổ phần Dệt May Huế được xây dựng đảm bảo công bằng, nâng cao hiệu quả làm việc và tăng cường sự gắn bó lâu dài của các thành viên. Mức lương và phụ cấp của Công ty linh hoạt được trả trên căn cứ vào vị trí công việc (mỗi vị trí đòi hỏi mức độ kiến thức, kỹ năng, độ thách thức cũng như trách nhiệm khác nhau), hiệu quả làm việc và thâm niên làm việc của nhân viên. Tất cả vị trí công việc đều được phân tích, đánh giá hai lần 01 năm. Hàng năm, mức cạnh tranh của mặt bằng lương cũng như thu nhập cho từng vị trí công việc đều được Phòng Nhân sự đánh giá, xem xét và tham mưu cho Tổng Giám đốc điều chỉnh phù hợp.

4. Thay đổi thành viên Hội đồng quản trị, Ban Giám đốc, Ban Kiểm soát, Kế toán trưởng:

- HĐQT bổ nhiệm ông Nguyễn Thanh Tý – Trưởng Phòng Kế hoạch Xuất nhập khẩu May giữ chức vụ Giám đốc Điều hành Công ty.

- HĐQT bổ nhiệm ông Nguyễn Văn Phong – Trưởng phòng Nhân sự giữ chức vụ Giám đốc Điều hành Công ty.

- Ông Hồ Văn Diện thôi giữ chức vụ Phó Tổng Giám đốc Công ty, có quyết định nghỉ hưu từ ngày 1/1/2015.

VIII. Thông tin cổ đông và Quản trị Công ty

1. Hội đồng quản trị và Ban Kiểm soát

1.1 Thành phần của Hội đồng quản trị và Ban Kiểm soát:

HỘI ĐỒNG QUẢN TRỊ		
Họ và tên	Chức vụ	Ghi chú
Ông Nguyễn Bá Quang	Chủ tịch	Kiểm Tổng Giám đốc
Ông Hồ Ngọc Lan	Thành viên	Kiểm Phó Tổng Giám đốc
Ông Trần Hữu Phong	Thành viên	Kiểm Phó Tổng Giám đốc

BAN KIỂM SOÁT		
Họ và tên	Chức vụ	Ghi chú
Bà Nguyễn Hồng Liên	Trưởng Ban	
Ông Nguyễn Văn Phong	Thành viên	
Bà Nguyễn Thị Kim Dung	Thành viên	

1.2 Hoạt động của Hội đồng quản trị năm 2014:

1.2.1 Các cuộc họp của Hội đồng quản trị (từ tháng 01/2014 đến 12/2014):

Trong năm 2014, Hội đồng quản trị tiếp tục tập trung chỉ đạo, giám sát công tác điều hành hoạt động sản xuất kinh doanh Công ty, tổ chức 08 phiên họp, ban hành các Nghị quyết, Quyết định để kiểm tra, đánh giá kết quả hoạt động sản xuất của những quý cuối năm 2014, kiện toàn lại cơ cấu tổ chức bộ máy Công ty, bổ nhiệm cán bộ quản lý cấp cao, nhằm hoàn thành mục tiêu chung đã đề ra từ đầu năm 2014, theo đúng định hướng của chiến lược, sứ mệnh, tầm nhìn, giá trị mà Công ty đặt ra trong giai đoạn tới. Các Nghị quyết, Quyết định của Hội đồng quản trị ban hành đều dựa trên sự thống nhất, đồng thuận cao của các thành viên Hội đồng quản trị.

1.2.2 Báo cáo của Ban Điều hành

Trong năm 2014 vừa qua, Ban điều hành đã thực hiện đúng theo Nghị quyết Đại hội đồng cổ đông và Hội đồng quản trị đã đề ra. Ban Điều hành đã cùng toàn thể CBCNV nỗ lực phấn đấu vượt qua giai đoạn khó khăn nhất, đảm bảo công ăn việc làm cho gần 3.827 lao động, đảm bảo mức tăng trưởng và hiệu quả sản xuất kinh doanh, hoàn thành Nghị quyết Đại hội đồng cổ đông năm 2014 đã đề ra.

1.2.3 Hoạt động của Ban Kiểm soát trong năm 2014:

- Trong năm, Ban Kiểm soát đã thực hiện xem xét báo cáo tài chính các quý, 6 tháng, các vấn đề có liên quan đến hoạt động sản xuất kinh doanh của Công ty. Thẩm định báo cáo kết quả kinh doanh, báo cáo tài chính, kiểm tra độ tin cậy của các số liệu báo cáo tài chính.

- Ban Kiểm soát thực hiện việc giám sát Hội đồng quản trị, Ban điều hành về việc chấp hành các quy định của Pháp luật, thực hiện Nghị quyết Đại hội cổ đông thường niên năm 2014. Việc

ban hành các Nghị quyết, Quyết định và đánh giá về tính hiệu lực, hiệu quả của các Nghị quyết, Quyết định của Hội đồng quản trị.

- Tham gia các phiên họp của Hội đồng quản trị trong việc kiểm soát các nội dung như: đánh giá tình hình thực hiện nhiệm vụ sản xuất kinh doanh quý, công tác xây dựng kế hoạch, công tác đầu tư, bổ nhiệm cán bộ quản lý, chỉnh sửa quy chế trả lương....

1.2.4 Thù lao của thành viên Hội đồng quản trị và Ban Kiểm soát của Công ty: Tổng mức thù lao Hội đồng quản trị 84.000.000 đồng/năm, cụ thể:

- Chủ tịch Hội đồng quản trị: 3.000.000 đồng/tháng.

- Thành viên Hội đồng quản trị: 2.000.000 đồng/tháng.

Tổng mức thù lao Ban Kiểm soát 60.000.000 đồng/năm, cụ thể:

- Trưởng Ban Kiểm soát: 2.000.000 đồng/tháng.

- Thành viên Ban Kiểm soát: 1.500.000 đồng/tháng.

1.2.5 Tỷ lệ sở hữu cổ phần và những thay đổi trong tỷ lệ nắm giữ cổ phần của thành viên hội đồng quản trị: Không thay đổi.

1.2.6 Thông tin về các giao dịch cổ phiếu của các thành viên Hội đồng quản trị, Ban Điều hành, Ban Kiểm soát và những người liên quan:

STT	Người TH GD	Quan hệ với CĐNB	Số cổ phiếu sở hữu đầu kỳ		Số cổ phiếu sở hữu cuối kỳ		Lý do	Ghi chú
			Số CP	Tỷ lệ	Số CP	Tỷ lệ		
1	Ông Phạm Gia Định	GD Điều hành	196.255	3,93%	230.588	4,61%	Mua	Thời gian thực hiện giao dịch: từ ngày 12/02/2014 đến ngày 12/03/2014

1.2.7 Các dữ liệu thống kê về cổ đông lớn tại Công ty ngày 31/12/2014:

Tên cổ đông	Địa chỉ	Ngành nghề hoạt động	Cổ phần nắm giữ		Biến động tỷ lệ sở hữu CP
			Số lượng	Tỷ lệ %	
Tập đoàn Dệt May Việt Nam	Tòa nhà SENTINEL PLACE 41 Lý Thái Tổ, Quận Hoàn Kiếm, Hà Nội	Sản xuất Sợi, Dệt - Nhuộm, May	3.276.833	65,54	0
Công ty TNHH Tường Long	70 Đường A, Khu Villa ADC Phú Thạnh, Tân Bình, TP Hồ Chí Minh	Dệt – May	458.333	9,16	0

Nơi nhận:

- Như trên;
- Chủ tịch HĐQT;
- Các thành viên HĐQT;
- Ban Điều hành Công ty;
- Các thành viên Ban KS;
- Kế toán trưởng;
- CBTT Website: www.huegatex.com.vn;
- Lưu VT.

**CÔNG TY CỔ PHẦN DỆT MAY HUẾ
CHỦ TỊCH HĐQT**

NGUYỄN BÁ QUANG