

**BÁO CÁO THƯỜNG NIÊN**  
**Công ty Cổ phần Thực phẩm Cholimex**  
**Năm báo cáo 2021**

**I. Thông tin chung**

**1. Thông tin khái quát**

- Tên giao dịch: Công ty Cổ phần Thực phẩm Cholimex
- Giấy chứng nhận đăng ký doanh nghiệp số: 0304475742 do Sở Kế hoạch và Đầu tư TP. Hồ Chí Minh cấp ngày 03/08/2016.
- Vốn điều lệ: 81 tỷ đồng
- Vốn đầu tư của chủ sở hữu: 119,5 tỷ đồng
- Địa chỉ: Lô C40-43/I, C51-55/II, đường số 7, Khu Công Nghiệp Vĩnh Lộc, xã Vĩnh Lộc A, huyện Bình Chánh, Thành phố Hồ Chí Minh.
- Số điện thoại: 028 3765 3389
- Số fax: 028 3765 3025
- Website: www.cholimexfood.com.vn
- Mã cổ phiếu: CMF

**Quá trình hình thành và phát triển**

Theo quyết định số 73/QĐUB ngày 15-04-1981, UBND Thành phố Hồ Chí Minh cho phép thành lập Công ty Công Tư Hợp Doanh Xuất Nhập Khẩu Trực Dụng trực thuộc quận 5 với tên gọi tắt là Cholimex. Sự ra đời của quyết định này dựa trên nền tảng từ những thế mạnh tiềm năng của người Hoa ở khu vực Chợ Lớn. Những ngày đầu thành lập, hoạt động kinh doanh xuất nhập khẩu của Công ty mang tính tổng hợp đa ngành. Trong đó các bộ phận chuyên ngành thu mua và chế biến các mặt hàng thủy sản nông dược phẩm... nhằm phục vụ cho nhu cầu sống của người dân thành phố cũng như của cả nước.

Đến ngày 02-06-1983 UBND Thành phố Hồ Chí Minh ra quyết định 78/QĐUB chia Công ty hợp danh xuất nhập khẩu Trực Dụng quận 5 ra làm 2 tổ chức:

- Công ty cung ứng hàng xuất khẩu quận 5;
- Xí nghiệp chế biến hàng xuất khẩu quận 5.

Năm 1988 để mở rộng quy mô hoạt động kinh doanh, tăng cường lực lượng sản xuất cũng như tiếp nhận thêm cơ sở vật chất, Xí nghiệp chế biến hàng xuất khẩu quận 5 được chuyển thành Xí nghiệp chế biến hải sản và thực phẩm xuất khẩu.

Ngày 20/12/2005 UBND Thành phố Hồ Chí Minh ban hành quyết định số 6437/QĐ-UB chấp thuận Xí nghiệp chế biến hải sản và thực phẩm xuất khẩu Cholimex chuyển đổi hình thức sở hữu thành Công ty cổ phần.



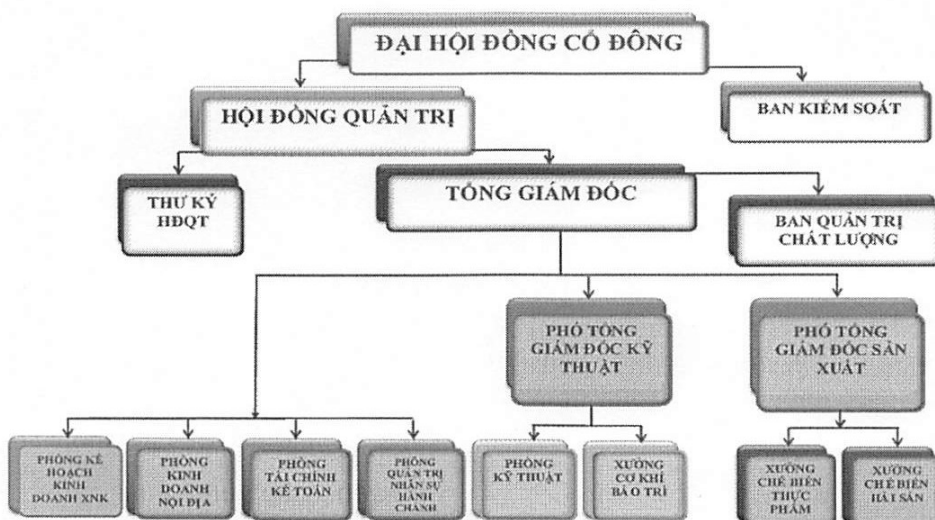
Ngày 19/07/2006 Công ty chính thức hoạt động với tên mới: Công ty Cổ phần Thực phẩm Cholimex theo giấy chứng nhận đăng ký kinh doanh công ty cổ phần số 4103005042 do Sở kế hoạch và đầu tư thành phố Hồ Chí Minh cấp.

## 2. Ngành nghề và địa bàn kinh doanh

- Các ngành nghề kinh doanh chính: sản xuất, chế biến, gia công và kinh doanh các mặt hàng thực phẩm, thủy hải sản cung cấp cho thị trường nội địa và xuất khẩu. Các mặt hàng tiêu biểu như: tương ớt, tương cà, nước mắm, nước tương, gia vị, chả giò, hoành thánh, há cảo . . .
- Địa bàn kinh doanh: sản phẩm của Công ty chủ yếu được tiêu thụ ở thị trường trong nước thông qua hệ thống phân phối trên toàn quốc và xuất khẩu sang các nước: EU (chiếm tỷ trọng 80% doanh số xuất khẩu), Đông Âu, Úc và các thị trường khác.

## 3. Thông tin về mô hình quản trị, tổ chức kinh doanh và bộ máy quản lý:

- Mô hình quản trị:
  - + Đại hội đồng Cổ đông có thẩm quyền cao nhất công ty, quyết định những vấn đề thuộc quyền và nhiệm vụ do luật pháp, điều lệ công ty qui định;
  - + Hội đồng Quản trị có 5 thành viên là cơ quan quản lý của công ty, có toàn quyền nhân danh công ty để quyết định những vấn đề liên quan đến mục đích, quyền lợi công ty trừ những vấn đề thuộc thẩm quyền của Đại hội đồng Cổ đông;
  - + Ban Kiểm soát có 3 thành viên, thực hiện nhiệm vụ thay mặt Đại hội đồng Cổ đông đánh giá giám sát công tác quản lý điều hành của Hội đồng Quản trị, Ban Tổng giám đốc theo điều lệ công ty, các nghị quyết, quyết định của Đại hội đồng Cổ đông và các văn bản pháp luật.
- Cơ cấu tổ chức của Công ty:



- Các công ty con, công ty liên kết (không có).

## 4. Định hướng phát triển

- Các mục tiêu chủ yếu của Công ty

- + Cholimex Food trở thành nhà sản xuất, chế biến, phân phối thực phẩm hàng đầu với chuỗi sản phẩm đa dạng, phong phú, đáp ứng đầy đủ các tiêu chuẩn an toàn vệ sinh thực phẩm. Không chỉ cung cấp cho thị trường nội địa mà còn xuất khẩu sang các nước trong khu vực.
- + Khai thác nguồn lực vốn, công nghệ, kinh nghiệm từ mọi thành phần kinh tế trong và ngoài nước dưới hình thức hợp tác, liên doanh, liên kết nhằm phát triển đồng bộ, xây dựng chuỗi thực phẩm khép kín, từ vùng nguyên liệu đến chế biến, cung cấp thực phẩm an toàn chất lượng cao, có thể giám sát và truy nguyên nguồn gốc. Thực hiện nhiệm vụ bình ổn thị trường thực phẩm, nâng cao năng lực sản xuất, chế biến sản phẩm xuất khẩu và phát triển kênh phân phối. Liên kết đào tạo nguồn nhân lực, đáp ứng nhu cầu phát triển của Cholimex food giai đoạn 2020-2030.
- Các mục tiêu đối với môi trường, xã hội và cộng đồng của Công ty
- + Với phương châm con người là tài sản lớn nhất của Cholimexfood, Ban điều hành Công ty luôn chú trọng đến công tác xây dựng đội ngũ cán bộ quản lý và nhân viên, nỗ lực cải tiến các chính sách nhằm thu hút đội ngũ cán bộ công nhân viên có trình độ, tay nghề để đáp ứng nhu cầu phát triển của Công ty. Vì vậy, chính sách đối với người lao động rất được quan tâm và chăm lo đúng mức. Môi trường làm việc trong nhà máy tuân thủ theo các quy định tiêu chuẩn ngành. Người lao động được trang bị đầy đủ thiết bị bảo hộ lao động, được khám sức khỏe định kỳ mỗi năm. Công ty còn tổ chức cho người lao động vui chơi giải trí sau giờ làm việc và đi du lịch hàng năm. Bên cạnh đó, Công ty luôn tạo ra môi trường làm việc học tập tốt giúp cho người lao động nâng cao tay nghề, gắn bó lâu dài với Công ty.
- + Cholimexfood phấn đấu trở thành công ty hàng đầu Việt Nam sản xuất gia vị, thực phẩm đông lạnh và là biểu tượng niềm tin của chất lượng phục vụ con người Việt Nam và cộng đồng quốc tế. Với sứ mệnh đặt ra là: Mang Gia Vị Cuộc Sống đến mỗi bữa ăn ngon, Cholimexfood luôn “nêm” yêu thương hạnh phúc cho mỗi bữa ăn thêm nồng nàn bằng chất lượng, tinh thần trách nhiệm, tận tụy với công việc và không ngừng sáng tạo đối với cộng đồng và xã hội.

## 5. Các rủi ro:

Để phòng ngừa có hiệu quả các rủi ro có thể phát sinh trong quá trình sản xuất kinh doanh, Công ty đã đề ra các biện pháp cụ thể với từng nhóm rủi ro trọng yếu. Trong năm 2021, hoạt động quản trị chi phí sản xuất, nhân sự, phòng ngừa rủi ro pháp lý vẫn luôn đặc biệt được chú trọng.

### a) Rủi ro chính sách:

- Các văn bản luật và dưới luật đang trong quá trình hoàn thiện, thường xuyên có sự điều chỉnh. Mỗi sự thay đổi của chính sách đều có những tác động ít nhiều đến các hoạt động kinh doanh của Công ty.
- Biện pháp: các đơn vị chuyên môn đều phân công nhân sự thường xuyên cập nhật các thay đổi của pháp luật và các ảnh hưởng của pháp lý nếu có liên quan đến hoạt động sản xuất kinh doanh của mình, cập nhật vào hệ thống tài liệu của toàn Công ty. Ngoài ra, bộ phận pháp chế còn trực tiếp tham gia rà soát các văn bản, hợp đồng trong những giao dịch hàng ngày để hạn chế rủi ro chính sách có liên quan.

### b) Rủi ro biến động giá:

- Do nguyên liệu chính là các loại nông thủy hải sản nên giá cả dễ biến động theo mùa vụ và thời tiết tác động lớn đến giá thành sản phẩm. Ngoài ra, tình hình biến động của nhiên liệu, điện ảnh hưởng đến kết quả sản xuất kinh doanh của Công ty.
- Biện pháp: chủ động dự trữ các nguyên liệu nông thủy hải sản và nắm bắt tình hình mùa vụ để ổn định giá, công tác đánh giá nhà cung ứng nhằm lựa chọn các nhà cung ứng cạnh tranh nhất trên thị trường cùng với việc đàm phán, giữ cam kết tiêu thụ cũng như giữ giá trong những thời điểm nhất định, chia sẻ với doanh nghiệp khi có biến động giá.

### **c) Rủi ro nhân sự:**

- Với hơn 1.900 nhân viên đến từ các vùng miền trên cả nước, biến động về nhân sự luôn là vấn đề cần đặc biệt quan tâm giải quyết nhất là trong bối cảnh khan hiếm công nhân có tay nghề cũng như các vị trí chuyên môn như nhân viên kỹ thuật, nhân viên kinh doanh.
- Biện pháp: CholimexFood coi con người là yếu tố trung tâm làm nên thành công, luôn chú trọng công tác đào tạo, nâng cao trình độ chuyên môn, tay nghề cho người lao động. Công ty phối hợp chặt chẽ với các trường dạy nghề, trường đại học nhằm tuyển dụng, thu hút lực lượng nhân sự có trình độ phù hợp với yêu cầu phát triển sản xuất, kinh doanh. Các chính sách phát triển nhân sự cả về mặt lượng và chất luôn được triển khai đồng đều. Công ty xây dựng qui chế lương thưởng xứng đáng và các phúc lợi tốt để tạo động lực cho người lao động yên tâm công tác và gắn bó lâu dài với đơn vị.

## **II. Tình hình hoạt động sản xuất trong năm**

### **1. Tình hình hoạt động sản xuất kinh doanh**

Năm 2021 được xem là một năm của những khó khăn mà tất cả các quốc gia trên thế giới, trong đó có Việt Nam do phải đối mặt với sự bùng phát của dịch COVID-19. Trong bối cảnh đó, CholimexFood đã có một năm hoạt động đầy thách thức. Tuy nhiên, với những nỗ lực mạnh mẽ của toàn thể Ban Quản lý điều hành và người lao động Công ty CholimexFood nên Công ty xuất sắc hoàn thành vượt kế hoạch sản xuất kinh doanh năm 2021.

- Tổng doanh thu đạt 2.513,046 tỷ đồng, đạt 100,5% kế hoạch, tăng trưởng 11,0% so với năm 2020.
- Lợi nhuận trước thuế đạt: 232,484 tỷ đồng, đạt 101,1% kế hoạch, tăng trưởng 4,1% so với năm 2020.

Đánh giá kết quả hoạt động kinh doanh năm 2021, Công ty đã hoàn thành vượt các chỉ tiêu kinh doanh và triển khai có hiệu quả những giải pháp đã đề ra. Những kết quả này khẳng định tính đúng đắn, kịp thời, phù hợp các giải pháp đã được Hội đồng Quản trị và Ban Điều hành triển khai thực hiện, đồng thời thể hiện sự cố gắng, đồng lòng và quyết tâm cao của Ban lãnh đạo, người lao động trong Công ty.

### **2. Tổ chức và nhân sự**

- Danh sách Ban điều hành

**DANH SÁCH BAN ĐIỀU HÀNH CÔNG TY CỔ PHẦN THỰC PHẨM CHOLIMEX**

STT	HỌ TÊN	NĂM SINH	ĐỊA CHỈ	CHỨC VỤ	SỐ CỔ PHẦN	TỶ LỆ SỞ HỮU CỔ PHẦN
1	Diệp Nam Hải	1967	153 Lương Nhữ Học, phường 11, quận 5, TP. HCM	Tổng Giám đốc	10.000	0,12%
2	Hồ Ngọc Hương	1968	55/18 Lê Ngã, phường Phú Trung, Quận Tân Phú, TP.HCM	Phó Tổng Giám đốc	2.300	0,03%
3	Nguyễn Thị Huyền Trang	1971	399 Lê Đại Hành P.11 Q.11, TP. HCM	Phó Tổng Giám đốc	4.000	0,05%
4	Nguyễn Thị Bích Ngọc	1969	506/9 Đường 3/2, Quận 10, TP.HCM	Giám đốc tài chính - Kế toán trưởng	3.000	0,04%
	<b>TỔNG:</b>				<b>19.300</b>	<b>0,37%</b>

- Trong năm không có thay đổi trong ban điều hành: Không
- Số lượng cán bộ, nhân viên: 1.980 người.

**3. Tình hình đầu tư, tình hình thực hiện các dự án:**

- a) Các khoản đầu tư lớn: Không có
- b) Các công ty con, công ty liên kết: Không có

**4. Tình hình tài chính**

- a) Tình hình tài chính

Chi tiêu	Năm 2020	Năm 2021	% tăng giảm
Tổng giá trị tài sản	1.011.344.676.422	1.161.803.752.679	14,88
Doanh thu thuần	2.263.329.466.491	2.508.601.055.214	10,84
Lợi nhuận từ hoạt động kinh doanh	219.817.256.763	228.637.648.848	4,01
Lợi nhuận khác	3.504.650.167	3.846.569.687	9,76
Lợi nhuận trước thuế	223.321.906.930	232.484.218.535	4,10
Lợi nhuận sau thuế	178.626.329.079	185.987.374.828	4,12

## b) Các chỉ tiêu tài chính chủ yếu

Chỉ tiêu	Năm 2020	Năm 2021	Ghi chú
<b>1. Chỉ tiêu về khả năng thanh toán</b>			
+ Hệ số thanh toán ngắn hạn: Tài sản ngắn hạn/Nợ ngắn hạn	1,62 lần	1,78 lần	
+ Hệ số thanh toán nhanh: (Tài sản ngắn hạn - Hàng tồn kho)/Nợ ngắn hạn	1,23 lần	1,46 lần	
<b>2. Chỉ tiêu về cơ cấu vốn</b>			
+ Hệ số Nợ/Tổng tài sản	46,19%	42,39%	
+ Hệ số Nợ/Vốn chủ sở hữu	86,00%	73,57%	
<b>3. Chỉ tiêu về năng lực hoạt động</b>			
+ Vòng quay hàng tồn kho: Giá vốn hàng bán/Hàng tồn kho bình quân	9,02 vòng	11,06 vòng	
+ Doanh thu thuần/Tổng tài sản	223,83%	215,92%	
<b>4. Chỉ tiêu về khả năng sinh lời</b>			
+ Hệ số Lợi nhuận sau thuế/Doanh thu thuần.	7,86%	7,41%	
+ Hệ số Lợi nhuận sau thuế/Vốn chủ sở hữu (ROE)	32,84%	27,78%	
+ Hệ số Lợi nhuận sau thuế/Tổng tài sản (ROA)	17,61%	16,01%	
+ Hệ số Lợi nhuận từ hoạt động kinh doanh/Doanh thu thuần	9,67%	9,11%	

## 5. Cơ cấu cổ đông, thay đổi vốn đầu tư của chủ sở hữu

## a) Cổ phần:

- Tổng số cổ phần đang lưu hành: 8.100.000 cổ phần, mệnh giá: 10.000 đồng/cổ phần.
- Loại cổ phần đang lưu hành: tất cả cổ phần đang lưu hành là cổ phần phổ thông, tự do chuyển nhượng.

## b) Cơ cấu cổ đông (tính đến ngày 24/3/2022):

Cơ cấu cổ đông phân theo tiêu chí tỷ lệ sở hữu (cổ đông lớn, cổ đông nhỏ):

LOẠI CỔ ĐÔNG	SỐ CỔ ĐÔNG	SỐ CỔ PHẦN SỞ HỮU	TỶ LỆ SỞ HỮU
- Cổ đông lớn (tỷ lệ sở hữu $\geq 5\%$ )	03	7.496.217	92,55%
- Cổ đông nhỏ	130	603.783	7,45%
<b>TỔNG CỘNG</b>	<b>133</b>	<b>8.100.000</b>	<b>100,00%</b>



Cơ cấu cổ đông phân theo tiêu chí cổ đông tổ chức và cổ đông cá nhân; cổ đông trong nước và cổ đông nước ngoài:

LOẠI CỔ ĐÔNG	SỐ CỔ ĐÔNG	SỐ CỔ PHẦN SỞ HỮU	TỶ LỆ SỞ HỮU
- Cổ đông tổ chức – trong nước	06	6.014.226	74,25%
- Cổ đông tổ chức – nước ngoài	01	1.539.000	19,00%
- Cổ đông cá nhân – trong nước	124	124.548	1,54%
- Cổ đông cá nhân – nước ngoài	02	422.226	5,21%
<b>TỔNG CỘNG</b>	<b>133</b>	<b>8.100.000</b>	<b>100,00%</b>

(Công ty không có cổ đông Nhà nước).

c) Tình hình thay đổi vốn đầu tư của chủ sở hữu:

Trong năm Công ty không có phát hành cổ phiếu.

d) Giao dịch cổ phiếu quỹ: (không có)

e) Các chứng khoán khác: (không có phát hành)

## 6. Báo cáo tác động liên quan đến môi trường và xã hội của công ty

### 6.1. Quản lý nguồn nguyên vật liệu:

a) Tổng lượng nguyên vật liệu được sử dụng để sản xuất và đóng gói các sản phẩm và dịch vụ chính của tổ chức trong năm: 7.000 tấn nông sản, hải sản các loại.

b) Báo cáo tỉ lệ phần trăm nguyên vật liệu được tái chế được sử dụng để sản xuất sản phẩm và dịch vụ chính của tổ chức: 0,05%

### 6.2. Tiêu thụ năng lượng

Tình hình tiêu thụ năng lượng năm 2021:

- Tiêu thụ điện:

+ Tiêu thụ toàn công ty cả năm 2021: 8.571.718 kwh tương đương 17, 323 tỷ đồng (bao gồm VAT);

+ Tiêu thụ điện trực tiếp tại các xưởng: 7.155.134 kwh.

- Tiêu thụ hơi:

Tổng lượng hơi sử dụng năm 2021 là 12.252 tấn, tương đương 7,870 tỷ đồng (bao gồm VAT).

### 6.3. Tiêu thụ nước

Nguồn cung cấp nước và lượng nước sử dụng:

- Tổng lượng nước được xử lý qua trạm : 266.465 m<sup>3</sup> đạt mức B theo tiêu chuẩn Việt Nam;

- Công ty không có lượng nước tái chế và tái sử dụng.

### 6.4. Tuân thủ pháp luật về bảo vệ môi trường

- a) Số lần bị xử phạt vi phạm do không tuân thủ luật pháp và các quy định về môi trường: (không có).
- b) Tổng số tiền do bị xử phạt vi phạm do không tuân thủ luật pháp và các quy định về môi trường: (không có).

#### **6.5. Chính sách liên quan đến người lao động**

##### **a) Số lượng lao động, thu nhập trung bình đối với người lao động**

- Số lượng lao động: 1.980 người;
- Thu nhập trung bình năm 2021: 14.575.000 đồng/người/tháng.

##### **b) Chính sách lao động nhằm đảm bảo sức khỏe, an toàn và phúc lợi của người lao động:**

- Chính sách phụ cấp độc hại và bồi dưỡng bằng hiện vật cho công nhân trực tiếp sản xuất;
- Chính sách bồi dưỡng cho người lao động tham gia phương án sản xuất “3 tại chỗ” trong giai đoạn từ 15/7/2021 đến 30/9/2021;
- Chính sách hỗ trợ người lao động thuê nhà lưu trú Khu Công nghiệp Vĩnh Lộc, chính sách hỗ trợ nhà trọ cho công nhân từ các tỉnh vào làm việc;
- Chính sách hỗ trợ lao động nữ đang nghỉ thai sản, đang nuôi con nhỏ dưới 12 tháng tuổi; người lao động nuôi con nhỏ dưới 6 tuổi;
- Chính sách hỗ trợ người lao động nhiễm Covid-19 đang mang thai hoặc đang nuôi con nhỏ dưới 6 tuổi;
- Xây dựng thang bảng lương mới theo Nghị định 90/2019/NĐ-CP và thực hiện chuyển xếp lương theo quy định;
- Chính sách tăng lương hàng năm từ 5% - 10% phù hợp với thị trường lao động.

##### **c) Hoạt động đào tạo người lao động:**

Công tác đào tạo thực hiện với nhiều hình thức: tự tổ chức các lớp đào tạo trong nội bộ do giảng viên nội bộ của Công ty đào tạo; mời giảng viên bên ngoài về đào tạo tại Công ty; đưa nhân viên đi đào tạo bên ngoài thông qua các trường hoặc các trung tâm đào tạo, tham gia các khóa đào tạo online...

Trong năm Công ty đã thực hiện 6 lớp đào tạo bên ngoài cho 200 lượt học viên, 10 lớp đào tạo nội bộ cho 3.348 lượt học viên với các lớp cụ thể như sau: Sơ cấp cứu, An toàn vệ sinh lao động, Nghiệp vụ quản lý kho, lái xe nâng hàng, vận hành máy móc thiết bị, quy trình sản xuất sản phẩm mới, vệ sinh máy móc thiết bị, các tiêu chuẩn của khách hàng, cập nhật các chính sách mới của Công ty...

#### **6.6. Báo cáo liên quan đến trách nhiệm đối với cộng đồng địa phương**

Đại dịch Covid-19 diễn biến phức tạp khó lường đã gây ảnh hưởng nặng nề đến tất cả các lĩnh vực của đời sống kinh tế xã hội. Công ty Cổ phần thực phẩm Cholimex tích cực đóng góp, ủng hộ vật chất và tinh thần cho công tác phòng chống dịch của Thành phố.

Trong giai đoạn cao điểm Thành phố siết chặt các biện pháp phòng chống dịch, hàng hoá lưu thông rất khó khăn nhưng công ty luôn đảm bảo cung ứng đầy đủ



hàng hoá thiết yếu cho người dân thành phố nói riêng và cả nước nói chung, cung cấp hàng hoá cho lực lượng tuyến đầu phòng chống dịch như:

- + Bộ Tư lệnh Thành phố;
  - + Ban quản lý các khu chế xuất và công nghiệp TP.HCM (Hepza);
  - + Hội lương thực thực phẩm TP.HCM (FFA);
  - + Các khu cách ly, phong toả, các bệnh viện dã chiến;
  - + Các đơn vị chống dịch trên địa bàn TP.HCM.
- Công ty ủng hộ quà cho các lực lượng tuyến đầu chống dịch tại Huyện Bình Chánh, quận Tân Phú, quận Bình Tân và Quận 5.
  - Ủng hộ tiền, quà cho người dân khó khăn theo thư vận động của các tổ chức chính trị, xã hội: Ban vận động và tiếp nhận tiền, hàng cứu trợ Thành phố Hồ Chí Minh, Hội Liên Hiệp phụ nữ Phường Bình Hưng Hoà B . . .

Dịch bệnh Covid-19 diễn biến phức tạp gây ra nhiều mất mát trong đó phải kể đến một bộ phận trẻ bị mồ côi do dịch bệnh Covid-19, khó khăn rất nhiều trong cuộc sống, ảnh hưởng đến việc học hành, nguy cơ cao phải nghỉ học. Nhằm chia sẻ bớt khó khăn cho xã hội nói chung, góp phần hỗ trợ các gia đình bị ảnh hưởng bởi dịch bệnh Covid-19 có hoàn cảnh khó khăn, nhất là đối với trẻ em có hoàn cảnh đặc biệt, Công ty đã hỗ trợ kinh phí tặng học bổng đỡ đầu cho 3 học sinh cấp 1 tại Quận 5 có cha, mẹ mất do Covid-19 đến khi hoàn thành chương trình Đại học đồng thời thăm hỏi, chăm lo cho gia đình các em vào các dịp lễ, tết.

### III. Báo cáo và đánh giá của Ban Tổng giám đốc

#### 1. Đánh giá kết quả hoạt động sản xuất kinh doanh năm 2021

##### a) Các chỉ tiêu tổng hợp:

TÊN ĐƠN VỊ	ĐƠN VỊ TÍNH	THỰC HIỆN NĂM 2020	NĂM 2021		% thực hiện so với KH 2021	% thực hiện 2021 so với 2020
			KẾ HOẠCH	THỰC HIỆN		
(A)	(B)	(1)	(2)	(3)	(4=3/2)	(5=3/1)
1. Tổng doanh thu	triệu đồng	2.263.875	2.500.000	2.513.046	100,5	111,0
2. Lợi nhuận trước thuế	triệu đồng	223.322	230.000	232.484	101,1	104,1
3. Lợi nhuận sau thuế	nt	178.626	184.000	185.987	101,1	104,1
4. Tỷ lệ cổ tức (dự kiến)	%/mệnh giá	50	≥15	50	-	100,0
5. Tỷ suất LNST/Doanh thu thuần (ROS)	%	7,9	-	7,4	-	93,7
6. Lãi cơ bản trên CP (EPS)	đồng	20.950	-	21.813	-	104,1
7. Tỷ suất LNST/Vốn chủ sở hữu (ROE)	%	32,8	-	27,8	-	84,8
8. Quỹ phúc lợi	%/lợi nhuận sau thuế	5	5	5	100,0	100,0

##### b) Về thị trường:

Tình trạng đứt gãy các chuỗi cung ứng, logistic gặp nhiều khó khăn do thiếu hụt container rỗng, giá vận chuyển tăng cao gấp nhiều lần, tiếp cận thị trường bị gián đoạn trong giai đoạn giãn cách xã hội gây ảnh hưởng nghiêm trọng đến hoạt động kinh doanh xuất khẩu lẫn nội địa. Tuy nhiên, đội ngũ bán hàng nỗ lực bám sát thị trường, tận dụng các cơ hội kinh doanh mới. Công ty đã linh hoạt chuyển đổi cơ cấu sản phẩm tập trung vào các dòng sản phẩm tiện dụng, size nhỏ phục vụ cho gia đình, đẩy mạnh thương mại điện tử thông qua việc mở các gian hàng chính hãng trên các trang Lazada, Shopee, Sendo, Tiki...

CholimexFood đã chứng tỏ là một thương hiệu năng động khi liên tục tung ra thị trường những sản phẩm theo hướng công nghiệp tiện dụng, xâm nhập sâu hơn vào ngành hàng gia vị- nước chấm và thực phẩm đông lạnh.

### c) Về sản xuất:

Ban lãnh đạo Công ty lập phương án sản xuất hết sức dịch linh hoạt để chủ động thích ứng với các diễn biến phức tạp của dịch Covid-19. Do đó, kể từ đợt bùng phát dịch đầu tiên đến nay, Công ty đã duy trì được hoạt động sản xuất một cách liên tục. Riêng trong giai đoạn từ 15/7/2021 đến 30/9/2021, Công ty đã tổ chức sản xuất theo phương châm “3 tại chỗ” với sự tham gia của khoảng 50% lao động, sản lượng đạt khoảng 60% so với cùng kỳ năm trước, tương ứng với doanh thu: 540 tỷ đồng (đạt khoảng 90% so với cùng kỳ năm trước). Nhờ đó, Công ty đã duy trì hệ thống phân phối hàng hóa trên thị trường nội địa và xuất khẩu đồng thời cung ứng hàng hóa thiết yếu cho người dân thành phố Hồ Chí Minh nói riêng và cả nước nói chung trong thời gian giãn cách xã hội.

Từ tháng 10/2021 đến nay, công ty đã nhanh chóng khôi phục hoạt động sản xuất kinh doanh trong điều kiện “bình thường mới”.

### d) Về đầu tư:

Để đáp ứng yêu cầu tăng trưởng từ 15-20%/năm, Công ty đẩy mạnh công tác đầu tư trên tất cả các lĩnh vực, trở thành động lực của sự phát triển:

- Không ngừng đầu tư máy móc thiết bị mới song song với việc cải tiến máy móc thiết bị hiện hữu để tăng năng suất, chất lượng sản phẩm;
- Hoàn tất công tác thiết kế, các thủ tục pháp lý cho dự án Nhà máy CholimexFood Bến Lức. Đây là dự án có tầm nhìn 20 năm, tạo tiền đề cho thực hiện các chiến lược sản phẩm, chất lượng của công ty trong tương lai;
- Triển khai phần mềm văn phòng điện tử từ tháng 01/2021 giúp tăng hiệu suất công việc, tiết giảm được thời gian và chi phí vận hành.

## 2. Tình hình tài chính

### a) Tình hình tài sản:

Tổng tài sản đầu kỳ 1.011,34 tỷ đồng, cuối kỳ là 1.161,80 tỷ đồng tăng 12,9 %. Tỷ lệ doanh thu thuần trên tổng tài sản năm 2020 là 223,8%, năm 2021 là 215,9%.

### b) Tình hình nợ phải trả:

Tình hình nợ phải trả của Công ty đến 31/12/2021 diễn biến bình thường, không có nợ phải trả quá hạn.

Hệ số thanh toán ngắn hạn năm 2021 là 1,78 >1 cho thấy khả năng thanh toán ngắn hạn của công ty là tương đối tốt, tài sản ngắn hạn của Công ty đã đảm bảo được khả năng để thanh toán nợ ngắn hạn.

### 3. Kế hoạch sản xuất kinh doanh 2022

#### a) Dự báo tình hình:

Năm 2022, dự báo tình hình quốc tế, trong nước có những thuận lợi, cơ hội và khó khăn, thách thức đan xen, nhưng khó khăn, thách thức nhiều hơn. Tình hình dịch diễn biến phức tạp, giá cả nguyên liệu, đặc biệt là nhiên liệu tăng rất cao, lao động phổ thông khan hiếm là các thách thức lớn đối với các doanh nghiệp.

#### b) Chỉ tiêu kế hoạch sản xuất kinh doanh 2022:

TÊN ĐƠN VỊ	ĐƠN VỊ TÍNH	THỰC HIỆN NĂM 2021	KẾ HOẠCH NĂM 2022	TỈ LỆ TĂNG TRƯỞNG (%)
(A)	(B)	(1)	(2)	(3=2/1)
1. Tổng doanh thu	triệu đồng	2.513.046	3.000.000	119,4
2. Lợi nhuận trước thuế	triệu đồng	232.484	250.000	107,5
3. Lợi nhuận sau thuế	nt	185.987	200.000	107,5
4. Tỷ lệ cổ tức	% / mệnh giá	50	≥15	-
5. Quỹ phúc lợi	% / lợi nhuận sau thuế	5	5	100,0

#### c) Giải pháp để thực hiện:

- Tiếp tục thực hiện chiến lược sản phẩm, phát triển thị trường tận dụng các lợi thế cạnh tranh của doanh nghiệp và cơ hội thị trường.
- Nhanh chóng triển khai dự án tại Bến Lức - Long An, dự kiến khởi công chậm nhất vào tháng 6/2022, hoàn thành và đưa vào hoạt động chậm nhất vào quý IV/2023.
- Nâng cao năng lực quản trị, cung ứng và phát triển thị trường.
- Các chương trình cải tiến qui trình, phương pháp làm việc, đặc biệt là đẩy mạnh ứng dụng công nghệ vào công tác quản lý nhân sự, sản xuất.
- Phát triển nguồn nhân lực đáp ứng yêu cầu phát triển của Công ty.

#### 4. Báo cáo đánh giá liên quan đến trách nhiệm về môi trường và xã hội của công ty.

##### a) Đánh giá liên quan đến các chỉ tiêu môi trường:

Thực hiện tốt những qui định của pháp luật về bảo vệ môi trường, đảm bảo nguyên tắc của Công ty là sản xuất hài hòa với môi trường và xã hội, cụ thể:

- Thực hiện bảo trì bảo dưỡng định kỳ hệ thống xử lý nước thải để đảm bảo đạt tiêu chuẩn qui định trước khi thải ra môi trường, vận dụng nhiều biện pháp để thu gom phân loại và giao cho đơn vị có chức năng xử lý các chất thải rắn (thông thường và nguy hại);

- Xây dựng môi trường xanh, sạch, đẹp tại cơ quan;
- Thường xuyên tuyên truyền, giáo dục, vận động người lao động tham gia bảo vệ môi trường cùng doanh nghiệp.

**b) Đánh giá liên quan đến vấn đề người lao động:**

Với phương châm “con người là tài sản lớn nhất của Công ty” nên Ban lãnh đạo luôn coi trọng công tác chăm lo về vật chất và tinh thần cho người lao động, tạo cho họ sự yên tâm để gắn bó lâu dài với đơn vị. Hai đoàn thể là Công đoàn và Đoàn Thanh niên luôn được tạo điều kiện thuận lợi và ngày càng nâng cao hiệu quả hoạt động.

Công ty tổ chức đối thoại giữa người lao động và người sử dụng lao động định kỳ mỗi quý/lần. Thỏa ước lao động tập thể được ký kết tại Hội nghị người lao động được tổ chức hằng năm với những lợi ích cho người lao động cao hơn luật.

Công tác an toàn vệ sinh lao động luôn được công ty quan tâm thông qua các hoạt động cụ thể: khám sức khỏe định kỳ cho người lao động; công ty có phòng y tế để phục vụ cho người lao động; tổ chức tập huấn sơ cấp cứu tại chỗ cho đội sơ cấp cứu và an toàn vệ sinh viên; thực hiện đo kiểm môi trường lao động; trang bị đầy đủ bảo hộ lao động.

**c) Đánh giá liên quan đến trách nhiệm của doanh nghiệp đối với cộng đồng địa phương:**

Chính sách của công ty đề ra là “đặt lợi ích sức khỏe của người tiêu dùng lên trên hết” nên việc đảm bảo an toàn vệ sinh thực phẩm là nguyên tắc hàng đầu, phải tuân thủ theo qui trình sau:

- Kiểm soát chặt chẽ nguồn gốc và chất lượng các nguyên phụ liệu đầu vào, duy trì các hệ thống quản lý chất lượng theo tiêu chuẩn ISO 9001:2015, ISO 22000:2007, BRC-phiên bản 8, ASC, Halal, Kosher . . trách nhiệm xã hội BSCI, ETI, ICS;
- Cung cấp thông tin đầy đủ về thành phần, hướng dẫn sử dụng, hạn sử dụng trên bao bì sản phẩm;
- Công ty đã thu hút, tạo việc làm và thu nhập ổn định cho hơn 1.900 lao động;
- Hằng năm, Công ty vận động người lao động cùng với doanh nghiệp đóng góp cho các quỹ từ thiện xã hội.

**IV. Đánh giá của Hội đồng quản trị về hoạt động của Công ty**

**1. Đánh giá của Hội Đồng Quản Trị về hoạt động của Công ty:**

Tổng doanh thu đạt 2.513,046 tỷ đồng, đạt 100,5% kế hoạch, tăng trưởng 11,0% so với năm 2020. Trong điều kiện chi phí tăng cao do duy trì sản xuất “3 tại chỗ” gần hết quý III (từ 15/7/2021 đến 30/9/2021) và tăng giá nguyên phụ liệu, bao bì, vận chuyển, lợi nhuận trước thuế ghi nhận mức 232,484 tỷ đồng, đạt 101,1% kế hoạch, tăng trưởng 4,1% so với năm 2020.

Hội đồng Quản trị chỉ đạo Ban điều hành tập trung đẩy nhanh tiến độ Dự án Nhà máy chế biến thực phẩm CholimexFood Bến Lức, thúc đẩy quá trình số hoá thông qua triển khai các phần mềm văn phòng điện tử, các phân hệ phần mềm quản lý nhân sự, sản xuất song song với cải tạo cơ sở hạ tầng để tối ưu hóa diện tích sử dụng, trang bị máy móc thiết bị hiện đại nhằm liên tục nâng cao chất lượng và tăng trưởng về

sản lượng. Với kết quả này, Công ty đảm bảo thực hiện nghĩa vụ với ngân sách nhà nước, quyền lợi cho khách hàng, cổ đông và người lao động.

## **2. Đánh giá của Hội đồng quản trị về hoạt động của Ban Tổng giám đốc Công ty:**

Hoạt động giám sát của Hội đồng Quản trị được thực hiện theo Quy chế hoạt động của Hội đồng quản trị và Điều lệ Công ty thông qua các báo cáo về tình hình triển khai thực hiện Nghị quyết và quyết định của Hội đồng Quản trị. Công tác giám sát tuân thủ các chỉ đạo của Hội đồng quản trị được thực hiện một cách chặt chẽ, thường xuyên và làm rõ trách nhiệm.

Thông qua các cuộc họp Hội đồng quản trị, Tổng giám đốc đã báo cáo tình hình hoạt động sản xuất kinh doanh hàng quý cũng như phương hướng hoạt động trong thời gian tới và xin ý kiến chỉ đạo của Hội đồng quản trị qua đó đưa ra giải pháp đối với những vấn đề gặp khó khăn, vướng mắc.

Dưới sự chỉ đạo của Hội đồng quản trị, Ban Tổng giám đốc đã hoàn thành tốt vai trò của mình thể hiện qua các giải pháp điều hành kịp thời, linh hoạt. Ban điều hành đã khẩn trương, nghiêm túc xây dựng, triển khai nhiệm vụ cụ thể trong từng thời kỳ đến từng thành viên Ban điều hành, chỉ đạo từng đơn vị thực hiện, có báo cáo đầy đủ, kịp thời đến Hội đồng Quản trị về kết quả thực hiện nhiệm vụ, quyền hạn được giao theo định kỳ và khi có yêu cầu. Các chỉ đạo của Hội đồng Quản trị luôn được Ban điều hành và các đơn vị xác định là nhiệm vụ trọng tâm, cấp bách để tập trung, chú trọng thực hiện. Kết quả đạt được trên tất cả các lĩnh vực từ sản xuất đến kinh doanh đã tiếp tục duy trì và củng cố được lòng tin từ đối tác, khách hàng và cổ đông.

## **3. Kế hoạch, định hướng của Hội đồng Quản trị:**

Với mục tiêu tăng trưởng GDP 6-6,5%, tăng trưởng kinh tế năm 2022 có thể dựa vào một số yếu tố như kế thừa những kết quả đạt được từ việc thực hiện chiến lược phát triển kinh tế, xã hội 10 năm 2011-2020 và lực đẩy từ các doanh nghiệp đầu tư nước ngoài. Kinh tế vĩ mô, các cân đối lớn của nền kinh tế ổn định, tạo tiền đề cho điều hành chính sách tài khóa và tiền tệ hiệu quả hơn. Bên cạnh những thuận lợi, tình hình khan hiếm lao động, giá nguyên phụ liệu và nhiên liệu tăng cao sẽ ảnh hưởng lớn đến chi phí và hiệu quả kinh doanh của doanh nghiệp.

Từ những đánh giá, dự báo của nền kinh tế như trên, Hội đồng quản trị định hướng năm 2022 tập trung vào các giải pháp phát triển thị trường nội địa, xuất khẩu, nâng cao năng suất chất lượng sản phẩm và công tác quản lý theo hướng chuyên nghiệp, hiệu quả, cụ thể như sau:

- Triển khai thực hiện Nghị quyết của Đại hội đồng Cổ đông thường niên năm 2022, phát huy vai trò định hướng, xây dựng chiến lược sản xuất kinh doanh phù hợp trong từng thời điểm, kịp thời chỉ đạo, giám sát các hoạt động của Công ty, Ban điều hành trong việc quản lý công ty;

- Đẩy mạnh hoạt động quảng bá thương hiệu, tìm kiếm thị trường tiềm năng mới, phát triển mặt hàng mới, mở rộng phát triển mặt hàng truyền thống kết hợp với việc nâng cao chất lượng sản phẩm để đáp ứng yêu cầu ngày càng cao của khách hàng;

- Đẩy nhanh tiến độ dự án Nhà máy chế biến thực phẩm CholimexFood Bến Lức và dự án phần mềm quản lý nhân sự, sản xuất;

- Tăng cường công tác dự báo, tiếp tục nâng cao năng lực quản trị tài chính, đảm bảo tài chính toàn Công ty an toàn, hiệu quả;

- Đầu tư các phần mềm quản trị nhằm cải tiến hệ thống quản trị theo hướng chặt chẽ, tiên tiến, đáp ứng đủ lực cho việc quản trị công ty theo định hướng phát triển;

- Tiếp tục nâng cao đời sống và thu nhập cho người lao động, hoàn thiện môi trường làm việc để CholimexFood luôn là môi trường hấp dẫn và nâng cao sức sáng tạo, cống hiến và gắn bó của người lao động với Công ty;

- Chỉ đạo việc công bố thông tin doanh nghiệp theo đúng quy định của pháp luật hiện hành;

- Tiếp tục duy trì và đẩy mạnh mọi mặt hoạt động khác của Hội đồng Quản trị theo đúng quyền hạn và trách nhiệm của mình, kịp thời khắc phục những mặt yếu kém chưa làm được nhằm cùng với Ban Tổng giám đốc Công ty phấn đấu đưa Công ty ngày càng phát triển xứng đáng với mong muốn của Đại hội đồng cổ đông Công ty.

#### V. Báo cáo tài chính

(xem Báo cáo Kiểm toán đính kèm) *MB*

Xác nhận của đại diện theo pháp luật của Công ty



Diệp Nam Hải

