

**CÔNG TY CỔ PHẦN
TẬP ĐOÀN THỦY SẢN MINH PHÚ**



2022 : **BÁO CÁO
THƯỜNG NIÊN**

Thông điệp của Tổng Giám đốc



Ông Lê Văn Quang
Tổng Giám đốc

Kính gửi Quý cổ đông, Quý khách hàng và toàn thể cán bộ nhân viên của Minh Phú,

Nền kinh tế toàn cầu đã bước vào giai đoạn phục hồi kinh tế mạnh mẽ trong năm 2022, tuy nhiên lạm phát, chiến tranh, thiếu hụt nguồn cung năng lượng, lãi suất tăng cao đã một lần nữa cuốn bay những thành quả tích lũy của nền kinh tế. Tại Việt Nam bằng các chính sách điều hành linh hoạt, ổn định tình hình vĩ mô của Chính phủ, kết quả năm 2022 vô cùng nổi bật với tăng trưởng GDP đạt 8,02% so với năm 2021 và lạm phát được kiểm soát dưới mức 4%, đúng theo kế hoạch đã được Quốc hội đề ra.

Cùng chung tay vào công tác phục hồi, phát triển kinh tế đất nước và xây dựng Minh Phú lớn mạnh hơn, năm 2022, Minh Phú đạt được mức doanh thu ấn tượng, cán mốc hơn 16 nghìn tỷ đồng, tăng 21% cùng kỳ, đồng thời lần đầu tiên đạt mức lợi nhuận sau thuế trên 800 tỷ - cao nhất từ trước đến nay, tăng hơn 23% so với giai đoạn trước dịch. Thành quả này được tạo ra nhờ vào sự nỗ lực vượt bậc, tinh thần sáng tạo, dám nghĩ dám làm, dám đương đầu với khó khăn chung của đội ngũ Ban lãnh đạo và toàn thể cán bộ công nhân viên Minh Phú, và đây sẽ càng là động lực vững chắc để Minh Phú tiếp tục phát triển và nâng cao vị thế của mình trên trường xuất khẩu tôm thế giới.

Trong chiến lược phát triển của mình, Minh Phú với tầm nhìn phát triển chuỗi giá trị tôm hướng đến kinh tế tuần hoàn, kinh tế xanh trên nền tảng số. Minh Phú đã và đang thực hiện số hóa chuỗi giá trị tôm, nâng cao hiệu quả trong chuỗi giá trị và cho phép truy xuất nguồn gốc từ trại giống, tới trang trại nuôi, qua nhà máy chế biến và hệ thống phân phối, đến người tiêu dùng. Đồng thời, nhằm tăng sức cạnh tranh trên thị trường quốc tế, Tập đoàn đặt chiến lược trọng tâm **PHẦN ĐẦU ĐẾN NĂM 2030 GIÁ THÀNH TÔM NGUYÊN LIỆU VIỆT NAM BẰNG VỚI ẤN ĐỘ VÀ PHẦN ĐẦU ĐẾN NĂM 2035 GIÁ THÀNH TÔM NGUYÊN LIỆU VIỆT NAM BẰNG VỚI ECUADOR** với các giải pháp cụ thể như sau:

- 1) Gia hóa cải thiện di truyền tôm bố mẹ sú và tôm bố mẹ thể chân trắng để tạo ra tôm giống có khả năng chống chịu tốt và thích ứng tốt với dịch bệnh, thời tiết, khí hậu và môi trường của Việt Nam.
- 2) Sản xuất ra tôm giống chất lượng cao kháng bệnh và thích nghi với thời tiết khí hậu, môi trường Việt Nam đưa tỷ lệ thành công của ngành nuôi tôm Việt Nam đến năm 2030 đạt trên 60% và đến năm 2035 đạt trên 80%.
- 3) Xây dựng và hoàn thiện các mô hình nuôi **TÔM SÚ RỪNG, TÔM SÚ QUẢNG CANH, TÔM SÚ BÁN THÂM CANH, TÔM SÚ - LÚA, TÔM THỂ CHÂN TRẮNG THÂM CANH VÀ TÔM THỂ CHÂN TRẮNG SIÊU THÂM CANH CÔNG NGHỆ CAO** phù hợp với từng vùng miền với giá thành thấp bằng Ấn Độ từ năm 2030 và bằng Ecuado từ năm 2035.

Bước sang năm 2023, dự báo kinh tế toàn cầu và Việt Nam chưa lạc quan hơn, tuy nhiên với tầm nhìn và định hướng rõ ràng cùng sự quyết tâm và đồng lòng của toàn thể người lao động Minh Phú, tôi tin rằng Tập đoàn sẽ từng bước đạt được các mục tiêu đề ra, đưa con tôm Minh Phú vươn xa và khẳng định giá trị hơn nữa trên thị trường quốc tế.

Trước sự hỗ trợ từ các Khách hàng, Quý cổ đông, Đối tác, các cơ quan Nhà Nước, Chính phủ và toàn thể cán bộ công nhân viên của Minh Phú đã tin tưởng hợp tác, hết lòng hỗ trợ và làm việc hết mình trong thời gian qua, tôi xin thay mặt Ban điều hành gửi lời cảm ơn chân thành và sâu sắc nhất đến Quý vị. Tôi tin rằng, Minh Phú sẽ tiếp tục tạo ra giá trị to lớn hơn cho cộng đồng, góp phần phát triển bền vững và to lớn cho ngành thủy sản nói riêng và kinh tế Việt Nam nói chung.

Kính chúc các Quý vị thật nhiều sức khỏe, vững bước thành công và hạnh phúc.

Trân trọng kính chào!



**THÔNG TIN
CHUNG**



**TÌNH HÌNH
HOẠT ĐỘNG
KINH DOANH**



**BÁO CÁO
CỦA
BAN TỔNG
GIÁM ĐỐC**



**ĐÁNH GIÁ
CỦA
HỘI ĐỒNG
QUẢN TRỊ**



**QUẢN TRỊ
CÔNG TY**



**BÁO CÁO
TÀI CHÍNH
2022**

01

THÔNG TIN CHUNG

- 01 Thông tin khái quát về công ty
- 02 Quá trình hình thành và phát triển
- 03 Ngành nghề và địa bàn kinh doanh
- 04 Mô hình tổ chức và bộ máy quản lý
- 05 Định hướng phát triển
- 06 Các nhân tố rủi ro





THÔNG TIN CHUNG

Tên Công ty	CÔNG TY CP TẬP ĐOÀN THỦY SẢN MINH PHÚ
Tên Tiếng Anh	MINH PHU SEAFOOD JOINT STOCK COMPANY
Mã cổ phiếu	MPC
Vốn điều lệ	3.998.873.000.000 đồng.
Trụ sở chính	Khu công nghiệp phường 8, Phường 8, Thành phố Cà Mau, Tỉnh Cà Mau, Việt Nam
Điện thoại	(84-290) 3838 262
Fax	(84-290) 3833 119
Website	www.minhphu.com
Giấy chứng nhận ĐKDN	6103000072 do Sở Kế hoạch và Đầu tư Tỉnh Cà Mau cấp lần đầu ngày 12/05/2006, cấp thay đổi lần thứ 11 với mã số doanh nghiệp 2000393273 do Sở Kế hoạch và Đầu tư tỉnh Cà Mau cấp ngày 01/11/2022



QUÁ TRÌNH HÌNH THÀNH VÀ PHÁT TRIỂN

1992 - 2000

Giai đoạn hình thành

Năm 1992, doanh nghiệp tư nhân cung ứng hàng xuất khẩu Minh Phú được thành lập với vốn điều lệ ban đầu là 120 triệu đồng với lĩnh vực kinh doanh là thu mua, chế biến thủy sản cung ứng cho các đơn vị trong nước xuất khẩu.

Năm 1998 được đổi tên thành Xí nghiệp chế biến thủy sản Minh Phú và tăng vốn điều lệ lên thành 5 tỷ đồng.

2002 - 2006

Giai đoạn chuyển mình

Tháng 12/2002, quyết định giải thể Xí nghiệp chế biến thủy sản Minh Phú, thành lập Công ty xuất nhập khẩu thủy sản Minh Phú - TNHH với vốn điều lệ là 90 tỷ đồng.

Năm 2006, chuyển đổi từ mô hình TNHH sang mô hình công ty cổ phần. Ngày 27/12/2006, Minh Phú chính thức được niêm yết tại Trung tâm giao dịch chứng khoán Hà Nội với 60.000.000 cổ phiếu theo mệnh giá 10.000 đồng/cổ phiếu.

2008 - 2010

Giai đoạn bứt phá

Tháng 06/2008, Minh Phú góp vốn 20 triệu USD vào công ty Mseafood, chiếm 90% vốn điều lệ Mseafood. Tháng 07/2008, thành lập công ty con Công ty TNHH một thành viên sản xuất chế phẩm sinh học Minh Phú với vốn điều lệ 4,5 tỷ đồng.

Tháng 08/2009, khởi công xây dựng nhà máy chế biến thủy sản Minh Phú - Hậu Giang với công suất 40.000 tấn thành phẩm/năm với vốn đầu tư 50 triệu USD.

Ngày 23/06/2010, Công ty đổi tên thành Công ty CP Tập Đoàn Thủy Sản Minh Phú. Sau đó, thành lập liên tiếp 2 công ty con Công ty TNHH một thành viên nuôi tôm sinh thái Minh Phú với vốn điều lệ là 20 tỷ đồng và Công ty TNHH nuôi trồng thủy sản Minh Phú - Lộc An với vốn điều lệ 50 tỷ đồng.

2011 - 2016

Giai đoạn mở rộng chuỗi giá trị

Năm 2011: Tăng vốn điều lệ từ 50 tỷ đồng lên 150 tỷ đồng cho Công ty TNHH nuôi trồng Thủy sản Minh Phú Lộc An. Đồng thời, tăng vốn điều lệ từ 500 tỷ đồng lên 600 tỷ đồng cho Công ty TNHH chế biến Thủy sản Minh Phú Hậu Giang. Ngày 6/12/2011 thành lập công ty TNHH MTV nuôi trồng Thủy sản Minh Phú Hòa Điền với vốn điều lệ 250 tỷ đồng.

Năm 2013: Chào bán 30,37% cổ phần của Công ty con là TNHH chế biến Thủy sản Minh Phú Hậu Giang cho công ty TNHH Mitsui & Co, đổi tên thành Công ty Cổ phần thủy sản Minh Phú Hậu Giang với vốn điều lệ được tăng lên lên 866.666.670.000 đồng, trong đó Công ty CP Tập đoàn Thủy sản Minh Phú sở hữu 67,5%.

Năm 2014: Thành lập Công ty TNHH MTV Chuỗi Cung ứng Thủy sản Minh Phú với 100% vốn sở hữu của Minh Phú với vốn điều lệ 2 tỷ đồng. Giải thể Công ty TNHH MTV nuôi trồng Thủy sản Minh Phú Hòa Điền, tài sản chuyển giao cho Minh Phú Kiên Giang quản lý.

Năm 2015: HĐQT thông qua thành lập Ebisumo Logistic Co. Ltd tại Nhật bản với vốn pháp định là 600.000 USD.

Năm 2016: Thành lập Công ty TNHH Thực phẩm Minh Phú, tại tỉnh Hậu Giang, Việt Nam với vốn điều lệ là 40.800.000.000 VND. Lĩnh vực hoạt động Công ty là kinh doanh các sản phẩm nông lâm nghiệp.





QUÁ TRÌNH HÌNH THÀNH VÀ PHÁT TRIỂN

2017 - 2019

Giai đoạn đổi mới toàn diện

Năm 2017: Minh Phú tham gia thành lập Công ty Cổ phần Xã hội Chuỗi tôm rừng Minh Phú, Cà Mau với vốn điều lệ là 18.000.000.000 VND với mục đích là liên kết các hộ dân, nông lâm ngư trường nhằm nuôi tôm bền vững, đạt các chứng chỉ chứng nhận quốc tế và bảo vệ môi trường rừng.

Cũng trong năm này, Công ty chính thức giao dịch tại sàn Upcom vào ngày 16/10/2017.

Năm 2018: Công ty thành lập Công ty Cổ phần Nông nghiệp Công nghệ cao Minh Phú với vốn điều lệ 100 tỷ đồng, lĩnh vực kinh doanh chính là chế biến, bảo quản thủy sản và các sản phẩm từ thủy sản.

Năm 2019: Công ty tăng vốn điều lệ từ 1.400 tỷ đồng lên 2.000 tỷ đồng thông qua thực hiện phát hành riêng lẻ cho MPM Investments (Công ty con của Mitsui). Cũng trong năm này, Minh Phú ký kết với Tập đoàn FPT để thực hiện chuyển đổi số.

2020 - 2022

Giai đoạn đẩy mạnh tốc độ vươn tới tương lai

Năm 2020:

- ❖ Tháng 03/2020, Công ty TNHH Thủy hải sản Minh Phú Kiên Giang tăng vốn điều lệ từ 440 tỷ đồng lên 820 tỷ đồng. Công ty Mẹ Minh Phú sở hữu 99,83%.
- ❖ Tháng 04/2020: Công ty TNHH Chuỗi Cung Ứng thủy sản Minh Phú tăng vốn điều lệ từ 2 tỷ đồng lên 20 tỷ đồng, thuộc sở hữu 100% công ty mẹ Minh Phú.
- ❖ Tháng 07/2020: thành lập Công ty TNHH Xuất khẩu thủy sản Minh Phú, vốn điều lệ 2 tỷ đồng, thuộc sở hữu 100% công ty mẹ Minh Phú.
- ❖ Tháng 08/2020: bổ nhiệm chủ tịch Hội đồng quản trị mới.
- ❖ Tháng 10/2020: thành lập Công ty CP Công nghệ Otanics, vốn điều lệ 100 triệu đồng, công ty mẹ Minh Phú sở hữu 51%.
- ❖ Tháng 11/2020, Công ty TNHH Sản xuất Giống Thủy sản Minh Phú tăng vốn điều lệ từ 88 tỷ lên 138 tỷ. Công ty Mẹ Minh Phú sở hữu 99,67%.

2020 - 2022

Giai đoạn đẩy mạnh tốc độ vươn tới tương lai

Năm 2021:

- ❖ Tháng 02/2021, Công ty TNHH Thủy hải sản Minh Phú Kiên Giang tăng vốn điều lệ từ 820 tỷ đồng lên 1.218,4 tỷ đồng. Nâng tỷ lệ sở hữu của Công ty Mẹ Minh Phú lên 100%.
- ❖ Tháng 04/2021, Công ty TNHH Kho vận EBISUMO tăng vốn điều lệ từ 2 tỷ đồng lên 20 tỷ đồng, thuộc sở hữu 100% công ty mẹ Minh Phú.
- ❖ Tháng 06/2021, Công ty TNHH Nông nghiệp Công nghệ cao Minh Phú tăng vốn điều lệ từ 609 tỷ đồng lên 669 tỷ đồng. Công ty Mẹ Minh Phú sở hữu 100%.
- ❖ Tháng 10/2021, Khởi động chuỗi dự án Nhà máy chế biến thủy sản Minh Phú tại Khu công nghiệp Khánh An, xã Khánh An, huyện U Minh gồm có: Nhà máy chế biến thủy sản Minh Phú, với công suất thiết kế 19 ngàn tấn/năm, trên diện tích đất xây dựng hơn 29.800m². Nhà máy chế biến thủy sản Minh Phát, với công suất thiết kế 19 ngàn tấn/năm, trên diện tích đất xây dựng hơn 29.800 m². Mỗi dự án có tổng vốn đầu tư 500 tỷ đồng. Nhà máy xử lý nước thải tập trung, công suất thiết kế 2.700 m³/ngày đêm, trên diện tích đất xây dựng 2,73 ha, tổng vốn đầu tư 50 tỷ đồng.

2020 - 2022

Giai đoạn đẩy mạnh tốc độ vươn tới tương lai

Năm 2021:

- ❖ Tháng 03/2022, Công ty TNHH Thực Phẩm Xanh Minh Phú tăng vốn điều lệ từ 2 tỷ đồng lên 50 tỷ đồng, thuộc sở hữu 100% công ty mẹ Minh Phú. Cũng trong thời gian này, Công ty Ebisumo Logistics tăng vốn điều lệ từ 19 triệu Yên lên 40 nghìn Yên, thuộc sở hữu 100% công ty mẹ Minh Phú.
- ❖ Tháng 04/2022, Công ty Cổ phần Thủy sản Minh Phú Hậu Giang giữ lại phần cổ tức của Công ty mẹ thực hiện tăng vốn điều lệ từ 1.000 tỷ đồng lên 1.200 tỷ đồng.
- ❖ Tháng 07/2022, Công ty thực hiện hủy lượng cổ phiếu quỹ đang lưu hành, giảm vốn điều lệ về 1.999,436 tỷ đồng.
- ❖ Tháng 09/2022, Công ty phát hành thêm cổ phiếu với tỷ lệ 1:1 nâng tổng vốn điều lệ lên 3.998,873 tỷ đồng.



NGÀNH NGHỀ VÀ ĐỊA BÀN KINH DOANH

Ngành nghề kinh doanh

Hiện tại, Tập đoàn có hoạt động kinh doanh chính là nuôi trồng, chế biến và kinh doanh hàng thủy sản; kinh doanh giống thủy sản và thức ăn thủy sản; và kinh doanh máy móc và thiết bị phục vụ cho ngành thủy sản.

Các ngành nghề kinh doanh được công ty đăng ký gồm:

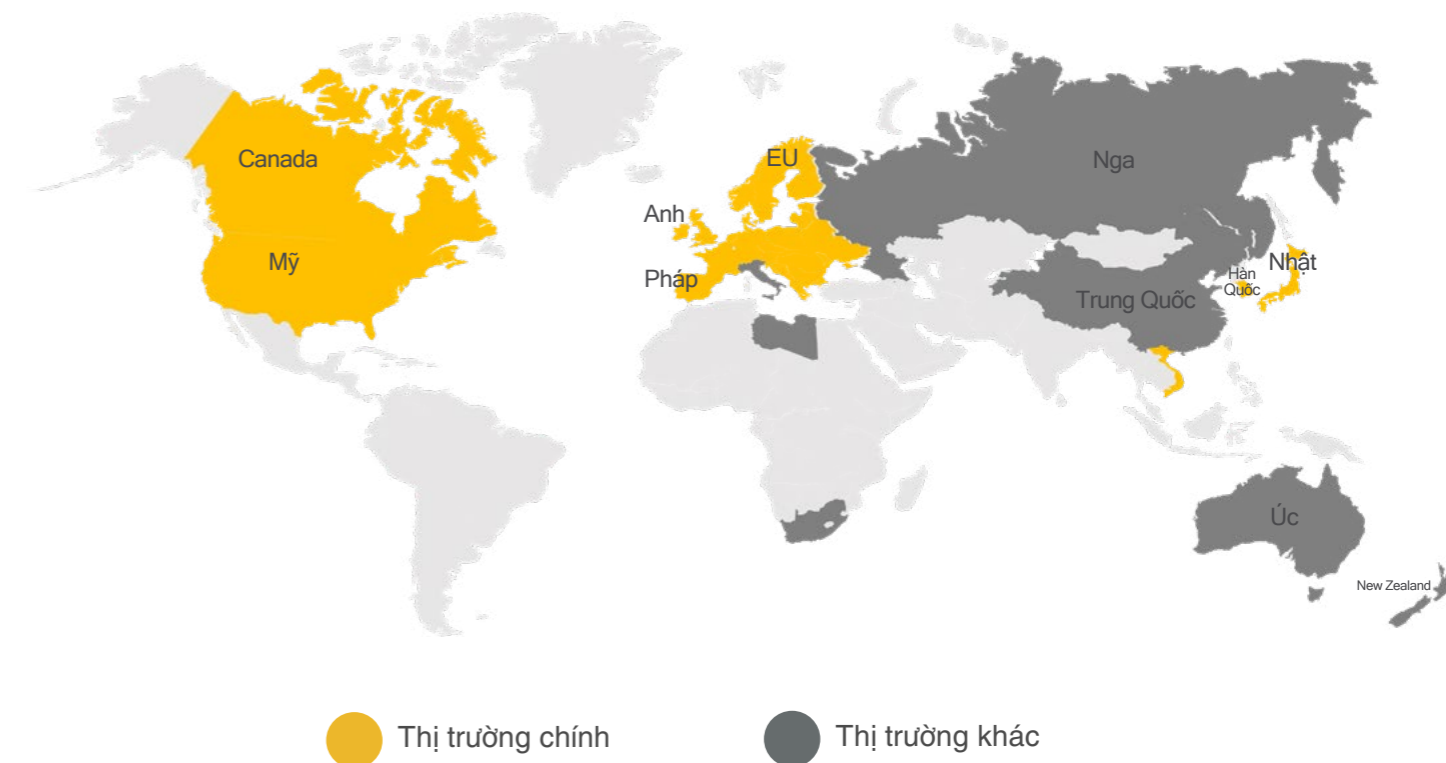
4632	Bán buôn thực phẩm Chi tiết: Kinh doanh nguyên vật liệu, phụ liệu chế biến hàng xuất khẩu Trừ đường mía và đường củ cải.
1020 (Chính)	Chế biến, bảo quản thủy sản và các sản phẩm từ thủy sản Chi tiết: Chế biến, xuất khẩu hàng thủy sản. Nhập khẩu nguyên vật liệu, phụ liệu về chế biến hàng xuất khẩu
4620	Bán buôn nông, lâm sản nguyên liệu (trừ gỗ, tre, nứa) và động vật sống Chi tiết: Bán buôn thức ăn và nguyên liệu làm thức ăn cho gia súc, gia cầm và thủy sản
0322	Nuôi trồng thủy sản nội địa Chi tiết: Nuôi trồng thủy sản nội địa, sản xuất giống thủy sản
4659	Bán buôn máy móc, thiết bị và phụ tùng máy khác Chi tiết: Nhập khẩu máy móc, thiết bị phục vụ sản xuất hàng xuất khẩu.

Các sản phẩm nổi bật mà công ty đang kinh doanh:

Sản phẩm	Tỷ trọng 2020	Tỷ trọng 2021	Tỷ trọng 2022
Sản phẩm tươi:	45,25%	52,42%	44,19%
Tôm sú	14,27%	12,63%	12,46%
Tôm thẻ chân trắng	30,98%	39,80%	31,73%
Sản phẩm hấp	18,67%	12,17%	13,09%
Sản phẩm giá trị gia tăng	36,07%	35,41%	42,73%



Địa bàn kinh doanh

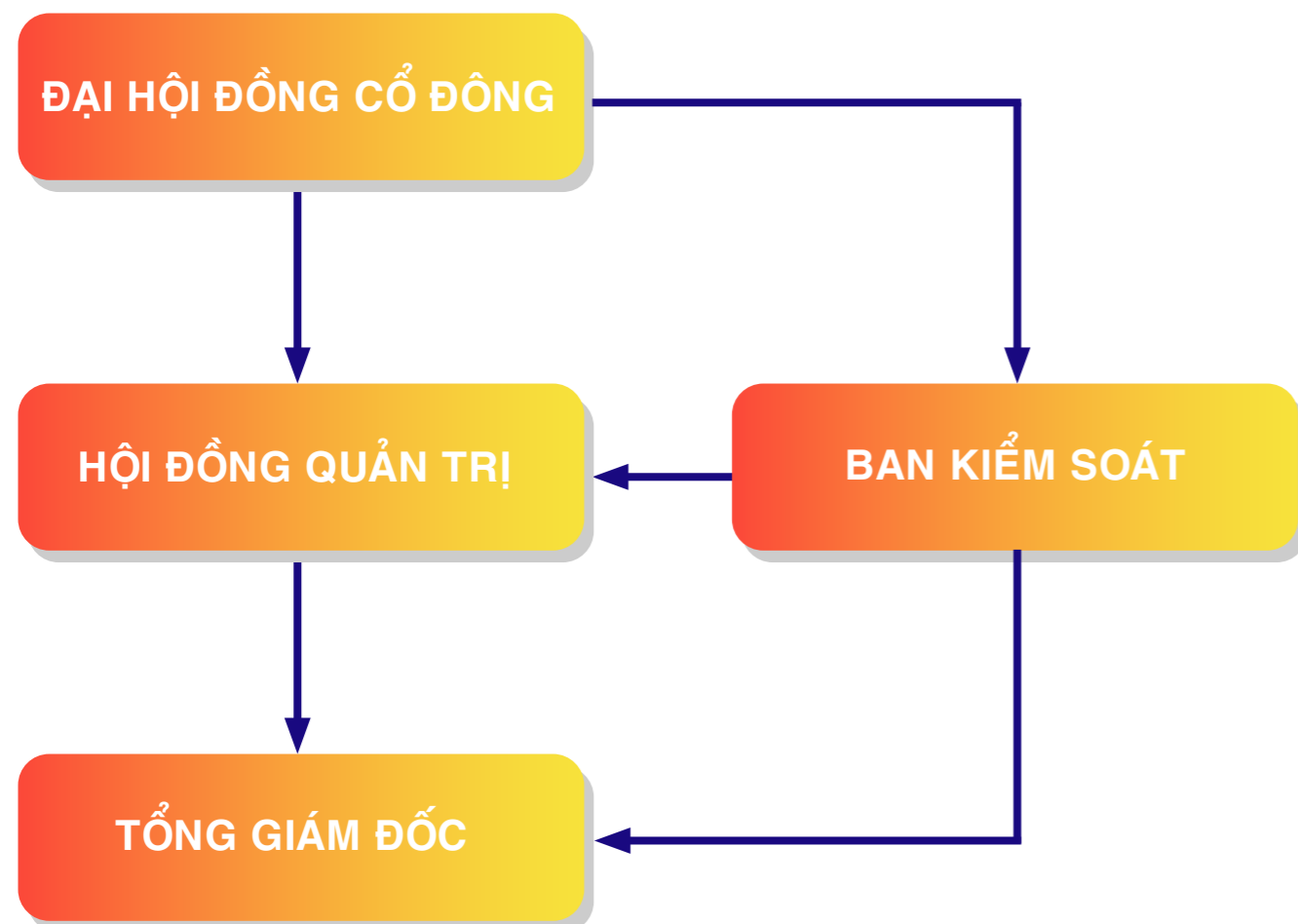


Các thị trường	Giá trị 2021 (triệu USD)	Tỷ trọng 2021 (%)	Giá trị 2022 (triệu USD)	Tỷ trọng 2022 (%)
1. Hoa Kỳ	221,0	34,07%	103,36	16,72%
2. Nhật Bản	126,6	19,52%	148,95	24,09%
3. Canada	67,1	10,35%	75,36	12,19%
4. Úc & Newzeland	69,2	10,66%	103,63	16,76%
5. Hồng Kông & Đài Loan	17,0	2,62%	16,25	2,63%
6. Khối EU	74,1	11,42%	94,93	15,35%
7. Liên bang Nga	23,0	3,55%	15,48	2,50%
8. Đông Âu	0,2	0,04%	-	-
9. Hàn Quốc	29,9	4,61%	35,13	5,68%
10. Trung Quốc	5,0	0,78%	3,45	0,56%
11. Khác	15,5	2,40%	21,72	3,51%
Tổng cộng	648,7	100%	618,27	100%



MÔ HÌNH TỔ CHỨC VÀ BỘ MÁY QUẢN LÝ

Mô hình quản trị



Công ty CP Tập Đoàn Thủy Sản Minh Phú hoạt động theo mô hình quản trị được xây dựng và tổ chức hoạt động theo điểm a khoản 1 điều 137 Luật doanh nghiệp 2020 gồm Đại hội đồng cổ đông, Hội đồng quản trị, Ban kiểm soát và Ban Tổng giám đốc.

Đại hội đồng cổ đông (ĐHĐCĐ): Bao gồm tất cả các cổ đông có quyền biểu quyết, là cơ quan quyết định cao nhất của Công ty.

Hội đồng quản trị (HĐQT): HĐQT là cơ quan quản lý Công ty, có quyền nhân danh Công ty quyết định mọi vấn đề liên quan đến mục đích, quyền lợi của Công ty, trừ những vấn đề thuộc thẩm quyền của ĐHCĐ. Số lượng thành viên HĐQT Công ty là 09 thành viên.

Ban kiểm soát (BKS): BKS do ĐHCĐ bầu ra, thay mặt cổ đông kiểm soát mọi hoạt động kinh doanh, quản trị và điều hành của Công ty nhằm đảm bảo các lợi ích hợp pháp của các cổ đông. Số lượng thành viên của Ban kiểm soát là 03 thành viên.

Ban Tổng Giám đốc (BTGD): Tổng Giám đốc là người điều hành và chịu trách nhiệm về mọi mặt hoạt động sản xuất kinh doanh của Công ty. Công ty có 01 Tổng Giám đốc và 09 Phó Giám đốc do Hội đồng quản trị bổ nhiệm, chịu trách nhiệm trước Hội đồng quản trị và Đại hội đồng cổ đông về việc thực hiện nhiệm vụ và quyền hạn được giao.





MÔ HÌNH TỔ CHỨC VÀ BỘ MÁY QUẢN LÝ

Cơ cấu tổ chức





MÔ HÌNH TỔ CHỨC VÀ BỘ MÁY QUẢN LÝ

Các công ty con

STT	Tên công ty	Địa chỉ	Lĩnh vực SXKD chính	VĐL thực góp	Tỷ lệ sở hữu của Công ty
1	Công ty Mseafood USA	California, Mỹ	Nhập khẩu, phân phối thủy sản	22,2 triệu USD	90%
2	Công ty CP Thủy sản Minh Phú Hậu Giang	Huyện Châu Thành, Hậu Giang	Hợp tác đầu tư dự án cảng	1.200 tỷ VNĐ	98,27%
3	Công ty TNHH Chế biến Thủy sản Minh Quý	Thành phố Cà Mau	Chế biến tôm xuất khẩu	1.000 tỷ VNĐ	97,5%
4	Công ty TNHH Chế biến thủy sản Minh Phát	Thành phố Cà Mau	Chế biến tôm xuất khẩu	600 tỷ VNĐ	99,17%
5	Công ty TNHH Thủy hải sản Minh Phú - Kiên Giang	Huyện Kiên Lương, Kiên Giang	Nuôi tôm công nghiệp	1.218,4 tỷ VNĐ	99,89%
6	Công ty TNHH sản xuất giống thủy sản Minh Phú	Huyện Ninh Phước, Ninh Thuận	Gia hóa, tuyển chọn và sản xuất tôm giống	200 tỷ VNĐ	99,78%
7	Công ty TNHH Chế phẩm sinh học Minh Phú Bio	Huyện Thới Bình, Cà Mau	Sản xuất chế phẩm sinh học phục vụ nuôi trồng thủy sản	10,8 tỷ VNĐ	74,07%
8	Công ty TNHH nuôi trồng thủy sản Minh Phú - Lộc An	Đất Đỏ, Bà Rịa Vũng Tàu	Nuôi tôm công nghiệp	1.020 tỷ VNĐ	100%
9	Công ty TNHH MTV Chuỗi Cung Ứng Thủy Sản Minh Phú	Huyện Châu Thành, tỉnh Hậu Giang	Cung cấp giống, kinh doanh thủy sản, tư vấn nuôi trồng	20 tỷ VNĐ	100%
10	Công ty TNHH Thức ăn Tôm xanh Minh Phú	Huyện Châu Thành, Hậu Giang	Xây dựng cảng vận tải, cảng dầu khí; kinh doanh dầu khí, kinh doanh các loại máy móc và thiết bị cho sản xuất	200 tỷ VNĐ	50%
11	Công ty TNHH Kho vận EBISUMO	Phòng 705, tầng 7, toà nhà Yunhaitsu Kachidoki, phường	Xuất nhập khẩu và giao nhận thủy sản	40 triệu Yên	100%
12	Công ty TNHH Thực phẩm xanh Minh Phú	Huyện Châu Thành, Hậu Giang	Kinh doanh các sản phẩm nông lâm nghiệp	50 tỷ VNĐ	100%

13	Công ty TNHH xã hội Chuỗi tôm rừng Minh Phú	Huyện Ngọc Hiển, Cà Mau	Sản xuất, bảo quản, kinh doanh, tư vấn nuôi trồng các sản phẩm thủy sản	9,9 tỷ VNĐ	25,25%
14	Công ty TNHH Nông nghiệp Công nghệ cao Minh Phú	Thành phố Cà Mau	Chế biến, bảo quản thủy sản và các sản phẩm từ thủy sản	669 tỷ VNĐ	100%
15	Công ty TNHH Xuất khẩu Thủy sản Minh Phú	Khu công nghiệp P.8, Tp. Cà Mau, T.Cà Mau	Bán buôn thực phẩm	2 tỷ VNĐ	100%
16	Công ty Cổ phần Công nghệ OTANICS	Khu Công nghiệp 8, TP. Cà Mau, T.Cà Mau	Nghiên cứu khoa học và phát triển công nghệ	100 triệu VNĐ	51%

Các công ty liên kết

STT	Tên công ty	Địa chỉ	Lĩnh vực SXKD chính	VĐL thực góp	Tỷ lệ sở hữu của Công ty
1	Công ty TNHH Dịch vụ Kỹ thuật Nuôi Trồng Thủy Sản Minh Phú Aquamekong'ư	Phường Linh Trung, Quận Thủ Đức, HCM	Tư vấn công nghệ nuôi trồng thủy sản, sơ chế bảo quản thủy sản,...	8 tỷ VNĐ	49%
2	Công ty TNHH Mekong Logistic	Huyện Châu Thành, Hậu Giang	Khai thác cảng biển, và dịch vụ Logistic	200 tỷ VNĐ	49%

Nhà máy trực thuộc công ty tập đoàn và công ty con



ĐỊNH HƯỚNG PHÁT TRIỂN

Mục tiêu chủ yếu của Công ty

Kiên định với chiến lược của mình, Minh Phú đặt mục tiêu chủ yếu là phấn đấu đến NĂM 2030 GIÁ THÀNH TÔM NGUYÊN LIỆU VIỆT NAM BẰNG VỚI ỨNG DỤNG VÀ PHẤN ĐẤU ĐẾN NĂM 2035 GIÁ THÀNH TÔM NGUYÊN LIỆU VIỆT NAM BẰNG VỚI ECUADOR với các giải pháp cụ thể như sau:

- ❖ Gia hóa cải thiện di truyền tôm bố mẹ sú và tôm bố mẹ thẻ chân trắng để tạo ra tôm giống có khả năng chống chịu tốt và thích ứng tốt với dịch bệnh, thời tiết, khí hậu và môi trường của Việt Nam.
- ❖ Sản xuất ra tôm giống chất lượng cao kháng bệnh và thích nghi với thời tiết khí hậu, môi trường Việt Nam đưa tỷ lệ thành công của ngành nuôi tôm Việt Nam đến năm 2030 đạt trên 60% và đến năm 2035 đạt trên 80%.
- ❖ Xây dựng và hoàn thiện các mô hình nuôi TÔM SÚ RỪNG, TÔM SÚ QUẢNG CANH, TÔM SÚ BÁN THÂM CANH, TÔM SÚ - LÚA, TÔM THẺ CHÂN TRẮNG THÂM CANH VÀ TÔM THẺ CHÂN TRẮNG SIÊU THÂM CANH CÔNG NGHỆ CAO phù hợp với từng vùng miền với giá thành thấp bằng Ấn Độ từ năm 2030 và bằng Ecuado từ năm 2035.



Chiến lược phát triển trung và dài hạn

Định vị bản thân trên trường quốc tế và tăng khả năng cạnh tranh, Minh Phú xác định 3 yếu tố cốt lõi trong chiến lược phát triển trung và dài hạn là **(1) Tự chủ chuỗi giá trị chủ trương phát triển bền vững; (2) Công nghệ; (3) Nguồn nhân lực chất lượng cao.**

(1) Tự chủ chuỗi giá trị chủ trương phát triển bền vững: Thông qua việc sở hữu các chuỗi giá trị khép kín và có trách nhiệm, Minh Phú hướng đến việc xây dựng một hệ sinh thái hoàn chỉnh, mang lại những giá trị tốt đẹp. Theo đó, Minh Phú hoàn thiện chuỗi giá trị khép kín từ khâu con giống, nuôi trồng, thức ăn, chế biến đến phân phối và tiêu thụ. Mặc dù Minh Phú có các vùng nuôi quy mô lớn với hơn 1.200 ha, tuy nhiên Tập đoàn không hướng đến tự chủ hoàn toàn vùng nguyên liệu. Công ty chủ trương liên kết với người nông dân các tỉnh thành tạo thành vùng nuôi tôm tập trung lớn, được hỗ trợ công nghệ của Công ty. Từ đó, vừa tạo ra nguồn giống đầu vào đạt chuẩn Minh Phú với giá thành thấp, vừa giúp người nông dân địa phương phát triển kinh tế bền vững. Song song đó, Minh Phú có kế hoạch tăng cường đầu tư nghiên cứu và phát triển, mở rộng diện tích vùng nuôi công nghiệp và vùng nuôi sinh thái, trong đó có khu phức hợp chế biến áp dụng công nghệ cao để kiểm soát dịch bệnh. Đồng thời, đẩy mạnh chuyên môn hóa mô hình sản xuất cho từng công ty con, với quy trình vận hành linh hoạt, hiệu quả, từng mắt xích được đồng bộ về công suất, đảm bảo cân bằng cung cầu cũng như tiến độ đơn hàng.

(2) Công nghệ: Như một yếu tố then chốt, Minh Phú đưa yếu tố công nghệ vào vùng nuôi, nhà máy chế biến, làm bàn đạp để đi nhanh hơn và xa hơn. Cụ thể Công ty đã sử dụng blockchain để truy xuất nguồn gốc, ứng dụng IoT nhằm trích xuất dữ liệu; ứng dụng robot và trí tuệ nhân tạo giúp tự động hóa các quy trình; công nghệ ảnh siêu phổ trong nhà máy chế biến; hợp tác làm việc chia sẻ thông tin, kỹ thuật dựa trên cơ sở dữ liệu lớn và phân tích thông qua trí tuệ nhân tạo; sử dụng các ứng dụng di động trong quá trình nuôi tôm và liên kết với ngân hàng,...Thêm vào đó, Công ty phối hợp với Vụ Khoa Học và Công Nghệ của Bộ Nông nghiệp và Phát triển nông thôn, các Viện nghiên cứu thủy sản tập trung nghiên cứu chuyên sâu về con giống chống chịu bệnh, với tỷ lệ sống sót cao. Mặt khác, đẩy mạnh mô hình nuôi tôm siêu thâm canh với các trang bị kỹ thuật tiên tiến hiện đại, đảm bảo cung cấp nguồn nguyên liệu đủ chất và lượng.

(3) Nguồn nhân lực chất lượng cao: Với Minh Phú, để thực hiện những chiến lược trung và dài hạn trên, yếu tố nền tảng đầu tiên cần có luôn là con người. Minh Phú xác định người lao động là yếu tố cốt lõi, là trung tâm của quá trình vận hành. Vì thế đi kèm với những chiến lược kinh doanh, Công ty chú trọng phát triển các chính sách dành cho người lao động, giữ chân người lao động hiện tại, thu hút người lao động mới chất lượng cao.



ĐỊNH HƯỚNG PHÁT TRIỂN

Các mục tiêu phát triển bền vững



25 năm - Một niềm tin tuyệt đối, một hương vị tuyệt vời; Minh Phú kết hợp các giá trị truyền thống và tư duy hiện đại để mang đến trải nghiệm tuyệt vời nhất cho người dùng trên từng bàn ăn, trong từng bữa ăn



Thực thi dựa trên 3 yếu tố nền tảng cốt lõi:

1 Chuỗi giá trị tích hợp

Tích hợp hoàn chỉnh từ Trại giống đến Kênh phân phối để nâng cao lợi thế cạnh tranh toàn cầu;

2 Số hoá & tự động hoá

Tự động hóa, IoT và Trí thông minh nhân tạo được ưu tiên phát triển để tăng cường năng lực sản xuất và giảm giá vốn hàng bán xuyên suốt chuỗi giá trị.

3 Doanh nghiệp có trách nhiệm

Phát triển mạnh mẽ với vị thế là một doanh nghiệp có trách nhiệm với xã hội, môi trường và sự phát triển bền vững trong ngành thực phẩm.

Để đạt được 3 yếu tố trên, Minh Phú có kế hoạch triển khai xây dựng chuỗi giá trị tôm dưới 5 hình mô hình chính như sau:

- ❖ Khu phức hợp nuôi Tôm Công nghiệp công nghệ cao, tuần hoàn: Minh Phú đã kết hợp công nghệ AI và nền tảng Blockchain để xây dựng một ứng dụng di động thông minh (Mobile app) để quản lý nuôi tôm. Ứng dụng này được thiết kế riêng cho từng đối tượng người dùng, qua đó cho phép người nông dân, kỹ sư, nhà quản lý, người thu mua, nhà máy sản xuất, các đơn vị tài chính như ngân hàng, bảo hiểm,... truy cập vào cơ sở dữ liệu và nhận được thông tin về tình hình nuôi trồng theo thời gian thực; từ đó, giúp nâng cao hiệu quả kinh tế và giảm thiểu chi phí sản xuất cho cả chuỗi giá trị; đồng thời xây dựng được niềm tin để huy động được nguồn vốn đầu tư mạnh cho nuôi tôm công nghệ cao;
- ❖ Khu phức hợp nuôi Tôm Sú Quảng canh tuần hoàn vừa sức tải của môi trường;
- ❖ Khu phức hợp nuôi Tôm Sú rừng được hữu cơ, tuần hoàn vừa sức tải của môi trường: mục tiêu lớn của chúng tôi là trồng được 1 vành đai rừng được từ Hà Tiên, Kiên Giang đến Cần Giò, TP. HCM, với bề rộng từ 1-2km, và bên trong đó là các khu vực quy hoạch nuôi tôm rừng được hữu cơ, đảm bảo tỷ lệ rừng và mặt nước ao nuôi là 50:50.
- ❖ Khu phức hợp nuôi Tôm Sú - Lúa hữu cơ (2 vụ tôm Sú + 1 vụ lúa chung với tôm càng) tuần hoàn vừa sức tải của môi trường: tạo ra sản phẩm tôm Sú hữu cơ chất lượng cao và luân canh với trồng giống lúa ngon nhất thế giới (ví dụ như ST25);
- ❖ Con giống quyết định trên 60% thành công của nuôi tôm. Để có con giống tốt, chất lượng cao Minh Phú đề xuất xây dựng khu sản xuất tôm Sú bố mẹ thích nghi, kháng bệnh lớn nhanh và tôm Thẻ chân trắng bố mẹ sạch bệnh lớn nhanh cùng khu sản xuất tôm giống chất lượng cao ở tỉnh Ninh Thuận kết hợp khu sản xuất con dôi sạch bệnh (thức ăn cho tôm bố mẹ) và tảo chất lượng cao (thức ăn cho nau, my, zoa, và tôm post);



ĐỊNH HƯỚNG PHÁT TRIỂN

Các mục tiêu phát triển bền vững

Ở tất cả các mô hình Khu phức hợp nêu trên, Minh Phú đều quy hoạch đầy đủ:

Khu nuôi tôm thông minh, tuần hoàn (đầu vỏ tôm sản xuất Glucosamine, bùn thải ao tôm nuôi ruồi lính đen, ruồi lính đen thay bột cá sản xuất thức ăn tôm). Đặc biệt, chúng tôi sử dụng Mobile app và phần mềm trí tuệ nhân tạo AI để kết nối ao nuôi tôm với doanh nghiệp, ngân hàng và công ty tài chính nhằm xây dựng niềm tin, huy động nguồn vốn đầu tư cho các hộ nuôi tôm công nghệ cao;

Khu công nghiệp, bao gồm: các nhà máy chế biến tôm, nhà máy thức ăn, và các nhà máy công nghiệp phụ trợ... được vận hành bằng nguồn năng lượng tái tạo (năng lượng mặt trời năng lượng gió, và năng lượng khí bio gas), giúp cân bằng carbon;

Với tiêu chí xây dựng một hệ sinh thái bền vững, vì những điều tốt đẹp, suốt những năm qua, Minh Phú đã không ngừng nỗ lực củng cố nội tại, mở rộng hợp tác với các đối tác bên ngoài, nhằm xây dựng các chuỗi giá trị sản xuất tôm khép kín dựa trên 2 tiêu chí chính:

- ❖ Vừa phải mang lại hiệu quả kinh tế cao; vừa phải đảm bảo lợi ích hài hòa nhất cho tất cả các bên tham gia hoặc có liên quan.
- ❖ Mỗi cá nhân, đơn vị ở từng khâu sản xuất phải hiểu và có trách nhiệm cao nhất đối với công việc và sản phẩm do chính mình làm ra.

Bên cạnh đó, Tập đoàn thủy sản Minh Phú đã tài trợ cho các tỉnh lập phương án quy hoạch xây dựng chuỗi giá trị tôm cụ thể như sau:

- ❖ **Tài trợ cho tỉnh Ninh Thuận** lập phương án quy hoạch Khu sản xuất tôm giống chất lượng cao và Khu sản xuất tôm bố mẹ chất lượng cao với mục tiêu sản xuất tôm bố mẹ siêu lớn nhanh, chống chịu tốt với biến đổi thời tiết và dịch bệnh.
- ❖ **Tài trợ cho tỉnh Bến Tre, tỉnh Trà Vinh, tỉnh Cà Mau và tỉnh Bạc Liêu** lập phương án phát triển bền vững chuỗi giá trị tôm của các tỉnh này để tích hợp vào Quy hoạch phát triển kinh tế xã hội của tỉnh đến năm 2030 và tầm nhìn đến 2050 trình Thủ tướng phê duyệt. Mục tiêu của quy hoạch này là tạo thành các vùng nuôi tôm tập trung lớn có kênh cấp nước riêng, có kênh thoát nước riêng, có hạ tầng giao thông, điện, nước hoàn chỉnh với phương thức liên kết hợp tác/dồn điền đổi thửa tạo thành những ao nuôi tôm, trang trại nuôi tôm lớn. Tính đến hiện tại, Tập đoàn Minh Phú đã quy hoạch, bố trí lại các vùng nuôi tôm nước lợ, trong đó có tôm-rừng, làm cơ sở triển khai dự án.

Với sự kiên định thực hiện các chiến lược trên, các sản phẩm của Minh Phú được làm ra không chỉ đạt tiêu chuẩn chất lượng tốt nhất, mà còn kèm theo đó là các giá trị cộng hưởng to lớn, tạo nên sự khác biệt mà khó có sự cạnh tranh từ các đối thủ cùng ngành.



CÁC NHÂN TỐ RỦI RO

Rủi ro kinh tế

Theo báo cáo của Tổ chức Hợp tác và Phát triển Kinh tế (OECD), tổ chức nhận định năm 2022 là năm có tình hình kinh tế vĩ mô biến động tiêu cực nhất, cũng là năm đầu tiên đối mặt với ảnh hưởng của khủng hoảng năng lượng nặng nề nhất từ sau năm 1970. Cụ thể, xung đột vũ trang Nga - Ukraine đã thổi bùng vấn đề khủng hoảng năng lượng vốn đã xuất hiện từ năm 2021, càng phức tạp hơn Mỹ và Châu Âu tham gia cấm vận nguồn dầu khí từ Nga, đi tìm nhà cung ứng năng lượng trong ngắn hạn, từ đó đẩy nguồn cầu nhiên liệu lên cao. Giá năng lượng gia tăng đẩy giá vận chuyển tăng phi mã, ảnh hưởng dây chuyền làm gia tăng giá cả hàng hóa nguyên vật liệu tại nhiều quốc gia, tác động đẩy lạm phát leo thang. Đối mặt với lạm phát tăng, nguồn cầu tại Mỹ và Châu Âu nhanh chóng suy giảm vào những tháng cuối năm, tác động trực tiếp lên các doanh nghiệp xuất khẩu vào hai thị trường lớn của thế giới. Trước tình hình trên, nhiều quốc gia đã tạm dừng mục tiêu tăng trưởng kinh tế mà chuyển sang mục tiêu kiểm soát lạm phát. Về thị trường tỷ dân Trung Quốc, trong khi nhiều quốc gia đã nới lỏng, Trung Quốc vẫn tiếp tục kiên trì với chính sách Zero-Covid với các quy định nghiêm ngặt trong công tác thông quan, gây khó khăn thương mại quốc tế. Vì những nguyên nhân trên, tăng trưởng kinh tế thế giới năm 2022 chỉ đạt 3,1%, và dự báo của OECD, tăng trưởng kinh tế tiếp tục xu hướng chậm lại và đạt 2,2% năm 2023.

Về phía Việt Nam, năm 2022 là đánh dấu sự phục hồi mạnh mẽ của nền kinh tế - xã hội "bình thường mới" sau đại dịch Covid-19 với những con số tích cực. Theo Tổng cục thống kê, tăng trưởng GDP năm 2022 đạt 8,02%, trong đó khu vực nông, lâm

ng nghiệp và thủy sản tăng 3,36%, đóng góp 5,11% vào tốc độ tăng tổng giá trị tăng thêm của toàn nền kinh tế. Về ngành Tôm, ngành Tôm có kim ngạch xuất khẩu đạt 4,3 tỷ USD, tăng 10% so với năm 2021, phần lớn được đóng góp bởi kết quả xuất khẩu của 06 tháng đầu năm. Đối với nửa cuối năm 2022, ngành tôm bị ảnh hưởng đáng kể bởi tình hình biến động kinh tế thế giới, chủ yếu đến từ sụt giảm nhu cầu từ hai thị trường chính là Mỹ và châu Âu, đặc biệt hai tháng cuối năm giảm đến hơn 50% so với cùng kỳ. Lạm phát tăng cao làm sức tiêu thụ giảm, người tiêu dùng có xu hướng thắt chặt chi tiêu và tìm đến các thực phẩm thay thế có giá rẻ hơn. Từ đó, các nhà nhập khẩu có lượng hàng tồn kho lớn, cân nhắc trong việc ký kết hợp đồng mới. Mặt khác, ảnh hưởng từ khủng hoảng năng lượng cũng đã làm gia tăng chi phí vận chuyển, bào mòn lợi nhuận của các Công ty xuất khẩu tôm.

Bước sang năm 2023, Việt Nam có khả năng tiếp tục chịu ảnh hưởng của lạm phát cao kéo dài đến quý I/2023 vì lượng hợp đồng gối đầu năm 2023 giảm đáng kể. Để gia tăng cơ hội cho ngành Tôm, các doanh nghiệp xuất khẩu chuyển hướng thị trường, giảm một phần lượng xuất khẩu sang các thị trường xa và cạnh tranh lớn như Mỹ, EU để tập trung vào thị trường gần như Nhật Bản, Hàn Quốc, Trung Quốc,... nhằm giảm chi phí vận chuyển và áp lực cạnh tranh. Tuy nhiên, vẫn sẽ đảm bảo duy trì hai thị trường lớn trên thông qua các sản phẩm cho khách hàng phân khúc cao cấp. Bên cạnh đó, tôm Việt Nam hưởng các ưu đãi từ các Hiệp định Thương mại như CPTPP, EVFTA, UKFTA, RCEP, là lợi thế của Việt Nam khi cạnh tranh trên trường quốc tế. Mặt khác, từ cuối tháng 12/2022, Trung

Minh Phú là tập đoàn cung ứng tôm đúng đầu Việt Nam và là một trong những nhà xuất khẩu tôm hàng đầu thế giới. Vì thế, bất kỳ biến động nào của kinh tế - chính trị - xã hội đều sẽ ảnh hưởng đến môi trường kinh doanh và hiệu quả hoạt động của Minh Phú. Năm 2022, Minh Phú đối mặt với không ít những khó khăn, thách thức từ những biến động kinh tế vĩ mô của thế giới nói chung và Việt Nam nói riêng. Trước tình hình đó, để đảm bảo hoạt động kinh doanh được diễn ra liên tục và đạt hiệu quả, Minh Phú đã xác định các rủi ro then chốt và đưa ra giải pháp phòng ngừa và xử lý, cụ thể:

Quốc đã bắt đầu mở cửa trở lại, huỷ bỏ quy trình xét nghiệm với thủy sản nhập khẩu, rút ngắn thời gian chờ thông quan và chi phí nhập khẩu, kỳ vọng gia tăng nhu cầu nhập khẩu trong tương lai.

Là một trong những doanh nghiệp lâu năm đứng đầu ngành xuất khẩu tôm Việt Nam, Minh Phú cũng chịu không ít các thách thức đặt ra từ biến động vĩ mô và ngành. Trước vấn đề đơn hàng, nhờ vào sự đa dạng hoá trong danh mục sản phẩm xuất khẩu, Minh Phú chuyển hướng ưu tiên tập trung phát huy lợi thế chế biến sâu sản phẩm giá trị gia tăng cho phân khúc thị trường cao cấp. Bên cạnh đó, Minh Phú hưởng lợi thế cạnh tranh nhờ sở hữu chuỗi giá trị khép kín nên không có nhiều áp lực quá lớn trong tình hình thiếu tôm nguyên liệu của ngành Tôm, Công ty còn có tỷ lệ nuôi tôm thành công đạt trên 80%, vừa đảm bảo nguồn tôm nguyên liệu, giảm chi phí sản xuất. Thêm vào đó, Minh Phú luôn chú trọng công tác nghiên cứu tình hình thị trường, đo lường mức độ tác động của các biến số vĩ mô từ đó lên kế hoạch kinh doanh và các kịch bản phòng ngừa, đảm bảo hoạt động kinh doanh diễn ra hiệu quả.





CÁC NHÂN TỐ RỦI RO

Rủi ro lãi suất

Theo đánh giá của Quỹ Tiền tệ Quốc tế (IMF), hoạt động kinh tế toàn cầu của năm 2022 trải qua một sự suy giảm trên diện rộng với lạm phát cao hơn so với vài thập kỷ, đây là năm có tăng trưởng thấp nhất kể từ năm 2001 ngoại trừ cuộc khủng hoảng tài chính toàn cầu và giai đoạn phức tạp nhất của dịch bệnh. Đứng trước vấn đề lạm phát cao kỷ lục, nhiều quốc gia đã từ bỏ mục tiêu tăng trưởng mà chuyển sang mục tiêu kiểm soát lạm phát trong quá trình hồi phục nền kinh tế. Là đầu tàu kinh tế thế giới, Cục Dự trữ Liên bang Mỹ (FED) nỗ lực đưa lạm phát Hoa Kỳ giảm về ngưỡng mục tiêu 2% bằng cách thông qua 07 lần tăng lãi suất, nâng biên độ cho vay cơ bản lên mức 4,25-4,5%, điều này gia tăng giá trị đồng USD. Giá USD tăng mạnh gây áp lực lên mặt bằng tỷ giá trong nước, tạo sức ép gia tăng lạm phát các quốc gia. Để kiểm soát lạm phát, Ngân hàng Nhà nước Việt Nam (NHNN) đã 02 lần tăng lãi suất điều hành, đưa mức lãi suất liên ngân hàng lên đến 7%/năm. Đến cuối năm 2022, mặt bằng lãi suất đã có nhiều thay đổi, tăng khoảng 350-400 điểm cơ bản (BPS) so với cuối năm 2021, cụ thể lãi suất huy động cho

kỳ hạn trên 06 tháng gia tăng đến vùng 8,5-10%/năm, đạt 4,0-6,0% đối với kỳ hạn 1-3 tháng. Song song với lãi suất huy động, lãi suất cho vay gia tăng tương ứng, gây nhiều ảnh hưởng tiêu cực đến các doanh nghiệp hiện đang sử dụng nợ cao trong lộ trình phục hồi kinh tế, đặc biệt là doanh nghiệp sử dụng nợ vay ngắn hạn.

Với tỷ trọng nợ vay chiếm 37% tổng tài sản, trong đó nợ vay ngắn hạn chiếm 35,68% tổng tài sản, Minh Phú chịu nhiều rủi ro phát sinh liên quan đến các khoản vay chịu lãi suất ký kết trong năm và năm 2023 khi dự đoán mặt bằng lãi suất cao sẽ kéo dài. Để quản trị rủi ro hiệu quả, Minh Phú luôn theo dõi chặt chẽ, cập nhật và đưa ra dự báo trước những biến động từ thị trường tiền tệ, thị trường xuất khẩu và nội địa. Từ đó, dựa trên các biến số trong mô hình và phân tích độ nhạy, Minh Phú đề ra các kế hoạch tài chính cụ thể gồm kế hoạch luân chuyển vốn lưu động, kế hoạch đầu tư mở rộng và mức đòn bẩy tài chính thích hợp. Bên cạnh đó, Minh Phú còn có thể tận dụng lợi thế lĩnh vực kinh doanh thuộc nhóm lĩnh vực ưu tiên trong chính sách tín dụng của NHNN.

Rủi ro tỷ giá

Với hoạt động xuất khẩu diễn ra thường xuyên, biến động tỷ giá hối đoái luôn là vấn đề được quan tâm kỹ lưỡng từ Ban lãnh đạo tập đoàn Minh Phú. Đa phần doanh thu của Minh Phú đến từ các thị trường xuất khẩu với hơn 95% trong cơ cấu doanh thu, trong đó Mỹ và Nhật Bản chiếm gần 40,81% tỷ trọng doanh thu các quốc gia. Đó là lý do mà Minh Phú luôn đặc biệt quan tâm và theo dõi các cặp tỷ giá USD/VND và JPY/VND để có biện pháp ứng phó trước các biến động kịp thời. Năm 2022, trước tình trạng khủng hoảng năng lượng toàn cầu, lạm phát leo thang ở nhiều quốc gia, Cục Dự trữ Liên bang Mỹ (FED) liên tục nâng lãi suất khiến đồng USD chạm sát mốc 25.000VND - mức cao nhất trong vòng 20 năm qua. Tính từ đầu năm đến tháng 10/2022, chỉ số Dollar index tăng 8%, giá USD đã tăng 7,7-7,8% tương ứng với khoảng 1.750-1.800 VND/USD. Ngược lại, trong khi Mỹ và nhiều quốc gia chạy đua chính sách thắt chặt tiền tệ để chống lạm phát trên toàn cầu, Ngân hàng Trung ương Nhật tuyên bố duy trì chính sách tiền tệ nới lỏng, khiến Yên Nhật giảm sâu kỷ lục. Tính đến tháng 10/2022, Yên Nhật được mua ở mức

161 VND, thấp hơn nhiều so với mức 198 VND hồi đầu năm 2022, tương đương mức giảm 19%. So với đồng USD, Yên Nhật mất giá 30%, là mức giá thấp nhất trong 30 năm qua.

Với diễn biến tiền tệ như trên, Minh Phú có lợi thế khi doanh thu nhận được chủ yếu là USD, nhưng ảnh hưởng giảm sâu của Yên Nhật cũng tác động đến giá trị thu được của Minh Phú trước các hợp đồng Nhật Bản, đặc biệt khi Minh Phú đang có xu hướng chuyển hướng đến các thị trường gần vì tiêu thụ của Mỹ và EU giảm sâu. Mặt khác, các khoản vay của Minh Phú hoàn toàn là USD, giá USD tăng mạnh gia tăng gánh nặng chi trả lãi vay của Minh Phú. Với tình hình kinh tế vĩ mô ngày càng biến động, để kiểm soát rủi ro tỷ giá, Minh Phú luôn chủ động theo dõi tình hình tỷ giá trên thị trường, từ đó tính toán kỹ lưỡng thời gian thực hiện cũng như thời hạn thanh toán trong kế hoạch xuất nhập khẩu. Thêm vào đó, Minh Phú còn sử dụng công cụ phái sinh như hợp đồng kỳ hạn USD, JYP để phòng ngừa rủi ro cho các giao dịch.





CÁC NHÂN TỐ RỦI RO

Rủi ro nguồn nguyên vật liệu

Đối với ngành thủy sản, khó khăn lớn nhất của ngành là chi phí giá vốn chiếm tỷ trọng cao trong doanh thu, trong đó chi phí nguyên vật liệu là yếu tố chủ yếu. Vì thế, bất cứ biến động nào của giá nguyên vật liệu cũng ảnh hưởng đến hoạt động kinh doanh của doanh nghiệp. Nguyên vật liệu đầu vào của ngành Tôm gồm con giống, thức ăn thủy sản và môi trường nuôi trồng. Về con giống, mặc dù Việt Nam có trên 2.000 cơ sở sản xuất giống nhưng chưa làm chủ được công nghệ lai tạo, gia hóa, tôm còn mắc những bệnh khó chữa như bệnh vi bào tử trùng khiến chậm lớn, sức tiêu thụ thức ăn cao. Đó là nguyên nhân mà Việt Nam nhập khẩu khoảng hơn 80% tôm giống bố mẹ đầu vào. Thêm vào đó, thức ăn thủy sản chiếm 75% trong chi phí nuôi trồng, với nguồn cung chủ yếu từ doanh nghiệp nước ngoài, hoặc các doanh nghiệp Việt Nam nhập khẩu từ nước ngoài, với giá thành cao. Về mặt môi trường, tại các tỉnh thành đứng đầu về nuôi trồng tôm như Sóc Trăng, Trà Vinh, Bến Tre được nuôi tập trung ven hai bên bờ sông và ven biển, kết nối chung với hệ thống thủy lợi của vùng Đồng Bằng Sông Cửu Long nên xuất hiện rủi ro lũ về sớm độ mặn thấp, khó duy trì nuôi tôm trong ao. Với các khó khăn trên, tỷ lệ nuôi thành công tôm tại Việt Nam chỉ đạt 40% trong khi Thái Lan là 55% và Ấn Độ đạt 47%. Vấn đề nguyên vật liệu càng được quan tâm khi các thị trường xuất khẩu tôm của Việt Nam ngày càng chú trọng về nguồn gốc xuất xứ, đối mặt với các rào cản kỹ thuật khắt khe về vấn đề vệ sinh an toàn thực phẩm, đặc biệt là hai thị trường khó tính Nhật Bản và Hàn Quốc.

Trước các vấn đề cấp thiết trên, Minh Phú có lợi thế cạnh tranh sở hữu khả năng khép kín quy trình sản xuất, với khả năng tự chủ nguồn nguyên liệu cao. Để giải quyết vấn đề con giống, Minh Phú tập trung đầu tư bộ phận nghiên cứu và phát triển với đội ngũ trình độ cao, nghiên cứu chuyên sâu về: Gia hóa và chọn giống tôm; quy trình chuẩn sản xuất tôm giống; xây dựng quy trình chuẩn nuôi tôm; phòng và trị bệnh cho tôm và quy trình kiểm soát an toàn sinh học. Tiếp đến, Minh Phú chú trọng đầu tư vào Công ty con - Công ty TNHH Giống Thủy sản Minh Phú - Ninh Thuận, là nơi sản xuất và cung ứng giống cho toàn chuỗi giá trị của Minh Phú, đạt thành tựu nâng tỷ lệ sống sót lên đến 60% đối với giai đoạn biến đổi ấu trùng và 80% đối với giai đoạn nuôi. Đối với môi trường nuôi, Minh Phú chủ động điều tiết nước phục vụ việc nuôi tôm, khởi công các đường ống dẫn nước biển tại vùng nuôi Bà Rịa - Vũng Tàu, Kiên Giang, đảm bảo nước biển sạch, kiểm soát độ mặn vùng nuôi, từ đó gia tăng diện tích vùng nuôi. Bên cạnh đó, Minh Phú quan tâm theo dõi xu hướng giá, cung cầu nguyên liệu trên thị trường từ đó xác định các kế hoạch tận dụng cũng như phòng ngừa rủi ro. Hiện tại, Minh Phú Lộc An và Minh Phú Kiên Giang liên kết với nông dân, áp dụng nuôi tôm thông qua “Công nghệ 2-3-4” với 2 giai đoạn nuôi, 3 lần thu tỉa, đảm bảo 4 sạch gồm: Con giống sạch bệnh; nguồn nước nuôi sạch; sạch kháng sinh; sạch môi trường. Trong tương lai, Minh Phú kỳ vọng tiếp tục thực hiện giai đoạn 2 của dự án hệ thống đường nước biển Kiên Giang, phát triển bền vững lĩnh vực nuôi tôm công nghiệp, nhất là nuôi tôm công nghệ cao vùng Tứ giác Long Xuyên, dự kiến hoàn thành vào cuối tháng 6/2025.

Rủi ro dịch bệnh, ô nhiễm môi trường

Là loài giáp xác chân khớp sống ở vùng nước lợ gần biển, thể trạng nhỏ thân mềm, tôm rất dễ nhiễm các loại bệnh dịch khi môi trường xung quanh không đảm bảo. Đặc biệt tôm sú có đặc tính phức tạp, mất khoảng 5 tháng từ lúc thả đến lúc thu hoạch, trong khi đó tôm chân trắng chỉ mất 3 tháng, có nguy cơ mắc dịch bệnh cao hơn hẳn. Dịch bệnh trên tôm luôn là một trong những nỗi lo lắng lớn nhất của người dân nuôi tôm, ảnh hưởng trực tiếp nghiêm trọng sản lượng cũng như giá trị. Bước sang đầu tháng 5 năm 2022, hầu hết các vùng nuôi tôm trong nội đồng đã không còn độ mặn, các vùng gần biển hơn cũng chỉ duy trì độ mặn từ 3-5 phần nghìn, khó duy trì được môi trường sống lý tưởng của Tôm. Gặp khó khăn trong độ mặn, thời tiết diễn biến thất thường với hình thái thời tiết La Nina kéo dài khiến mầm mống dịch bệnh trên tôm dễ phát sinh hơn. Cụ thể, năm 2022 gặp khó khăn với tôm nhiễm vi bào tử trùng (EHP) và bệnh phân trắng, đặc biệt ở các vùng nuôi của các tỉnh trong khu vực Đồng Bằng Sông Cửu Long. Tôm bị nhiễm EHP dẫn đến tổn thương thành ruột tôm, gây nên tình trạng chậm lớn, buộc người nông dân phải thu hoạch non; còn bệnh phân trắng tấn công hệ thống gan tụy của tôm khiến tôm không hấp thụ được thức ăn, giảm sức đề kháng dẫn đến dễ chết. Bên cạnh đó, trong nghiên cứu thực hiện lấy mẫu 104 mẫu giáp sát, kết quả chỉ ra có 43% mẫu mang mầm bệnh đốm trắng trong mẫu sông, có 44% mẫu mang mầm bệnh đốm trắng trong

mẫu vùng nuôi. Tính cả năm 2022, diện tích nuôi tôm nước lợ bị thiệt hại là 22.894 ha, chiếm 97,2% trong tổng diện tích thủy sản nuôi bị thiệt hại.

Ngành thủy sản là ngành phụ thuộc lớn vào khí hậu và môi trường sống. Theo báo cáo của an chỉ đạo ứng phó biến đổi khí hậu Ngành Nông nghiệp và Phát triển Nông thôn Việt Nam, Việt Nam nằm trong một trong những quốc gia dễ bị tổn thương khi mực nước biển dâng cao, đặc biệt là vùng Đồng Bằng Sông Cửu Long, có thể đe dọa đến sự tồn tại của hệ sinh thái ven biển, các cơ sở hạ tầng có tầm quan trọng quốc gia. Bên cạnh đó, vấn đề ô nhiễm nguồn nước ngày càng nghiêm trọng cũng là một trong những vấn đề cần quan tâm và theo dõi sát sao.

Nhận thấy những rủi ro trên, Minh Phú luôn nỗ lực đầu tư nghiên cứu và phát triển, chuyên sâu chọn tạo con giống có sức chống chịu dịch bệnh cao, xây dựng quy trình phòng và trị bệnh cho tôm. Đối với chất lượng các vùng nuôi, Minh Phú sử dụng quan trắc môi trường nước để theo dõi độ mặn của nước và mức độ ô nhiễm. Bên cạnh đó, Minh Phú có giải pháp là tảo khuê giúp không phát sinh bệnh trong tôm, thích ứng được khí hậu thời tiết. Ngoài ra Minh Phú có hệ thống đường nước biển, đảm bảo nước luôn luôn mặn 25/1000, giúp tôm phát triển, giá thành tốt, tiếp tục đầu tư đường nước biển khác để cung cấp cho người dân nuôi tôm thành công.



CÁC NHÂN TỐ RỦI RO

Rủi ro cạnh tranh

Trên trường quốc tế, các nước xuất khẩu tôm lớn có thể kể đến Ecuador, Ấn Độ, Thái Lan, Việt Nam, Argentina, Trung Quốc và Indonesia, trong đó Ecuador là nhà sản xuất tôm có giá trị xuất khẩu hàng đầu thế giới. Năm 2022, Ecuador tiếp tục là quốc gia đứng đầu. Tính đến 11 tháng đầu năm 2022, Ecuador đã xuất khẩu 971.000 tấn tôm, tăng 28% so với cùng kỳ, đặc biệt tại thị trường xuất khẩu chính của Ecuador là Mỹ. Mặc dù bị ảnh hưởng bởi lạm phát, tình hình tiêu thụ tôm của Ecuador vẫn khá ổn định tại thị trường Mỹ trong khi nhiều quốc gia đã giảm hơn 50% vào các tháng cuối năm, trong đó có Việt Nam. Về phía Ấn Độ, tình hình xuất khẩu Tôm của Ấn Độ không quá khả quan, do lũ lụt, dịch bệnh, giá tôm nguyên liệu giảm, cùng sự cạnh tranh gay gắt với các quốc gia cùng ngành, xuất khẩu tôm của Ấn Độ đạt 303.574 tấn, giảm 10,94% so với cùng kỳ. Về phía Thái Lan, vốn là nước xuất khẩu tôm hàng đầu, hiện nay tôm của Thái Lan đang sụt giảm mạnh do dịch bệnh và gia tăng nhập khẩu tôm để đáp ứng nhu cầu nội địa. Năm 2022, Việt Nam

tiếp tục giữ vững vị trí thứ 3 trong bản đồ ngành Tôm thế giới với 980.000 tấn, kim ngạch xuất khẩu đạt 4,3 tỷ USD, tăng 10% so với cùng kỳ. Xét về cạnh tranh trong giá thành, giá tôm Việt Nam cao hơn từ 10 - 30% so với Ecuador và Ấn Độ, nguyên nhân chủ yếu là chi phí đầu vào sản xuất của Việt Nam cao, là yếu tố bất lợi của Việt Nam khi cạnh tranh trên trường quốc tế.

Trước tình hình trên, Minh Phú tập trung vào thế mạnh của ngành tôm Việt Nam nói chung và Minh Phú nói riêng, phát triển thị phần trong mảng chế biến sâu, đa dạng hóa các sản phẩm giá trị gia tăng, sản phẩm tôm tinh chế ăn liền. Bên cạnh đó, Minh Phú tận dụng mức độ tự chủ trong quy trình sản xuất, tăng cường nghiên cứu, đầu tư và hợp tác với mục tiêu giảm thiểu chi phí đầu vào, giảm giá thành tôm để tăng sức cạnh tranh với các nước xuất khẩu khác. Trong những năm qua, Minh Phú tự hào cung cấp sản phẩm chất lượng cao với giá cả cạnh tranh, từng bước nâng cao vị thế của Công ty nói riêng và Việt Nam nói chung.

Rủi ro khác

Bên cạnh các rủi ro nêu trên, Công ty còn phải đối mặt với các rủi ro bất khả kháng như thiên tai, cháy nổ, hỏa hoạn, dịch bệnh. Các rủi ro bất thường này có khả năng ảnh hưởng đáng kể đến nhân sự, tài sản, tình hình hoạt động chung của công ty. Hiện tại, tình hình dịch bệnh đã giảm thiểu mức độ tác động, những cảnh báo về biến thể mới không

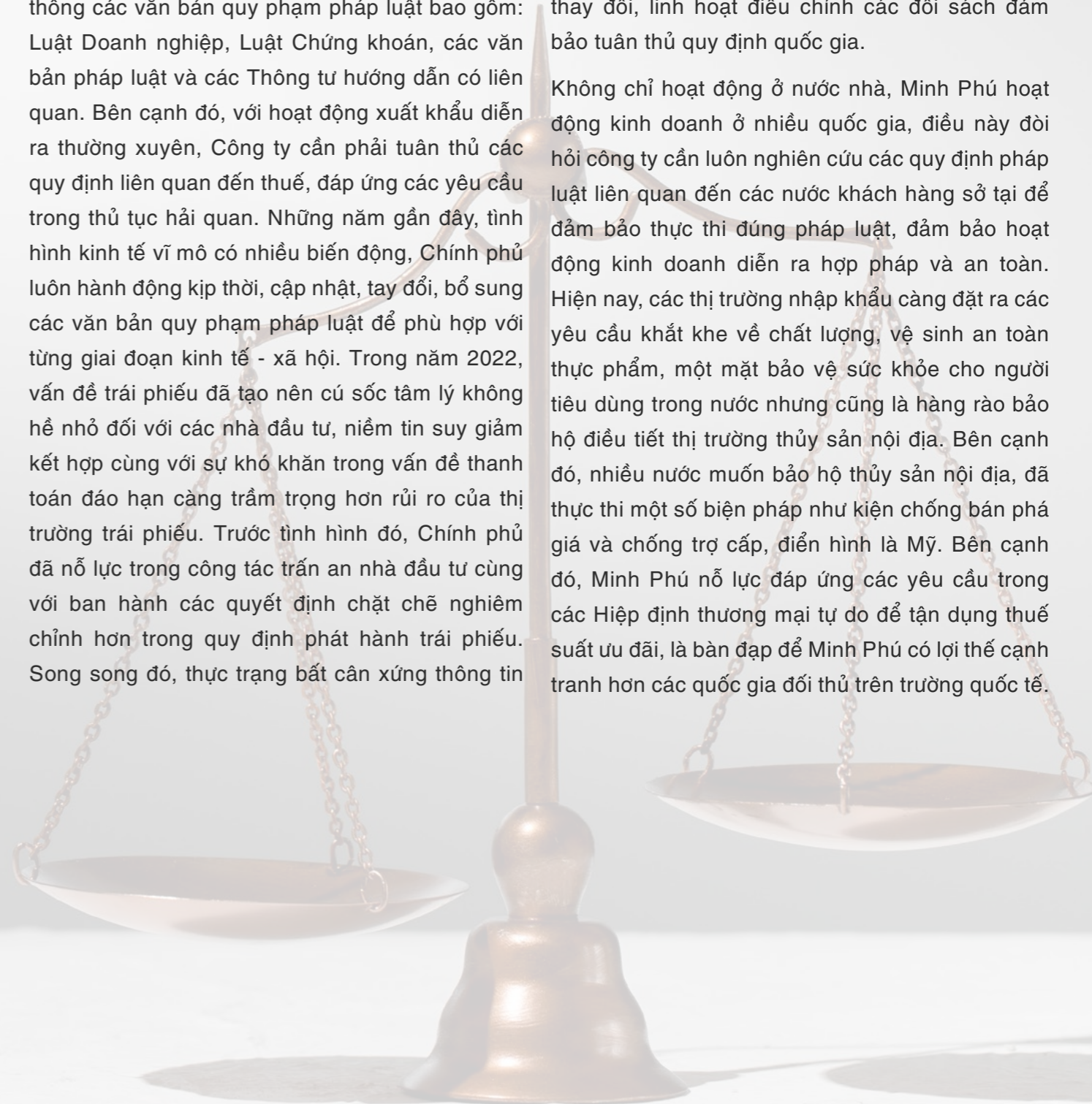
loại trừ khả năng thế giới có thể đối mặt với một cú sốc mới. Để kiểm soát rủi ro, Công ty chủ động mua bảo hiểm cho người lao động, tài sản. Đồng thời, phối hợp với các bên liên quan tập huấn cho toàn thể người lao động, người nông dân để trang bị những kỹ năng cần thiết ứng phó với những yếu tố bất ngờ.

Rủi ro pháp luật

Công ty CP Tập Đoàn Thủy Sản Minh Phú hoạt động theo loại hình doanh nghiệp công ty cổ phần, được đăng ký giao dịch tại sàn UPCoM thuộc Sở giao dịch chứng khoán Hà Nội. Vì thế, Công ty cần đáp ứng các điều kiện đăng ký giao dịch đồng thời mọi hoạt động của Công ty được điều chỉnh bởi hệ thống các văn bản quy phạm pháp luật bao gồm: Luật Doanh nghiệp, Luật Chứng khoán, các văn bản pháp luật và các Thông tư hướng dẫn có liên quan. Bên cạnh đó, với hoạt động xuất khẩu diễn ra thường xuyên, Công ty cần phải tuân thủ các quy định liên quan đến thuế, đáp ứng các yêu cầu trong thủ tục hải quan. Những năm gần đây, tình hình kinh tế vĩ mô có nhiều biến động, Chính phủ luôn hành động kịp thời, cập nhật, thay đổi, bổ sung các văn bản quy phạm pháp luật để phù hợp với từng giai đoạn kinh tế - xã hội. Trong năm 2022, vấn đề trái phiếu đã tạo nên cú sốc tâm lý không hề nhỏ đối với các nhà đầu tư, niềm tin suy giảm kết hợp cùng với sự khó khăn trong vấn đề thanh toán đáo hạn càng trầm trọng hơn rủi ro của thị trường trái phiếu. Trước tình hình đó, Chính phủ đã nỗ lực trong công tác trấn an nhà đầu tư cùng với ban hành các quyết định chặt chẽ nghiêm chỉnh hơn trong quy định phát hành trái phiếu. Song song đó, thực trạng bất cân xứng thông tin

giữa nhà đầu tư và doanh nghiệp gây nhiều hậu quả tiêu cực đặc biệt nghiêm trọng tại thị trường Việt Nam, vai trò coogn bsoo thông tin được điều chỉnh trong quy định ngày càng chi tiết, chặt chẽ. Là doanh nghiệp hoạt động lâu năm trong ngành, Minh Phú luôn chú trọng theo dõi và cập nhật các thay đổi, linh hoạt điều chỉnh các đối sách đảm bảo tuân thủ quy định quốc gia.

Không chỉ hoạt động ở nước nhà, Minh Phú hoạt động kinh doanh ở nhiều quốc gia, điều này đòi hỏi công ty cần luôn nghiên cứu các quy định pháp luật liên quan đến các nước khách hàng sở tại để đảm bảo thực thi đúng pháp luật, đảm bảo hoạt động kinh doanh diễn ra hợp pháp và an toàn. Hiện nay, các thị trường nhập khẩu càng đặt ra các yêu cầu khắt khe về chất lượng, vệ sinh an toàn thực phẩm, một mặt bảo vệ sức khỏe cho người tiêu dùng trong nước nhưng cũng là hàng rào bảo hộ điều tiết thị trường thủy sản nội địa. Bên cạnh đó, nhiều nước muốn bảo hộ thủy sản nội địa, đã thực thi một số biện pháp như kiện chống bán phá giá và chống trợ cấp, điển hình là Mỹ. Bên cạnh đó, Minh Phú nỗ lực đáp ứng các yêu cầu trong các Hiệp định thương mại tự do để tận dụng thuế suất ưu đãi, là bàn đạp để Minh Phú có lợi thế cạnh tranh hơn các quốc gia đối thủ trên trường quốc tế.



02

TÌNH HÌNH HOẠT ĐỘNG TRONG NĂM

- 01 Tình hình hoạt động sản xuất kinh doanh
- 02 Tổ chức và nhân sự
- 03 Tình hình đầu tư, thực hiện các dự án
- 04 Tình hình tài chính
- 05 Cơ cấu cổ đông, thay đổi vốn đầu tư của chủ sở hữu
- 06 Báo cáo tác động liên quan đến môi trường và xã hội của công ty



TÌNH HÌNH HOẠT ĐỘNG SẢN XUẤT KINH DOANH

Kết quả hoạt động sản xuất kinh doanh trong năm

Chỉ tiêu	Đơn vị tính	2020	2021	2022	Tăng/giảm 2022 so với 2021
Sản lượng sản xuất	Tấn	58.924	59.968	61.533	2,61%
Sản lượng xuất khẩu	Tấn	53.895	52.791	48.054	-8,97%
Kim ngạch xuất khẩu	Triệu (USD)	590,27	648,74	618,27	-4,70%
Doanh thu thuần	Tỷ đồng	14.329	13.578	16.425	20,97%
Lợi nhuận sau thuế	Tỷ đồng	673,79	656,59	832,18	26,74%

Tính hình thực hiện các chỉ tiêu tài chính so với kế hoạch

Chỉ tiêu	Đơn vị tính	Thực hiện năm 2022	Kế hoạch năm 2022	Thực hiện so với kế hoạch (%)
Kim ngạch xuất khẩu	Triệu USD	618,27	796	77,67%
Sản lượng sản xuất	Tấn	61.533	64.600	95,25%
Doanh thu thuần	Tỷ đồng	16.425	18.963	86,62%
Lợi nhuận trước thuế	Tỷ đồng	940,34	1.373,80	68,45%
Lợi nhuận sau thuế	Tỷ đồng	832,18	1.266,50	65,71%

Trong năm 2022, Minh Phú đạt được mức doanh thu ấn tượng, cán mốc hơn 16 nghìn tỷ đồng, tăng 21% cùng kỳ, đồng thời lần đầu tiên đạt mức lợi nhuận sau thuế trên 800 tỷ - cao nhất từ trước đến nay, tăng gần 27% so với mức nền 2021. Sự tăng trưởng tốt về doanh thu được đóng góp phần lớn bởi nửa đầu năm 2022 khi ngành Tôm hưởng lợi nhờ vào sự trở lại nhu cầu tiêu dùng của các thị trường xuất khẩu, đặc biệt là thị trường Mỹ. Nhu cầu "ăn ngon" được tăng cao sau nhiều ngày tháng cách ly; đồng thời ý thức chăm sóc sức khỏe của người tiêu dùng ngày càng được chú trọng với tôm là thức ăn vô cùng bổ dưỡng. Song song đó, chính sách nới lỏng tiền tệ đưa lượng tiền mặt dồi dào vào nền kinh tế, thúc đẩy tiêu dùng trong 2 năm chống dịch, góp phần gia tăng chi tiêu của người dân. Kết quả là, trong 6 tháng đầu năm, Minh Phú ghi nhận doanh thu đạt hơn 8.700 tỷ

đồng, tăng 43% so với cùng kỳ, Bắc Mỹ tiếp tục giữ vững vai trò thị trường xuất khẩu chủ lực với doanh thu 3,3 nghìn tỷ đồng, tăng trưởng so với cùng kỳ là 79,94%. Tuy nhiên, 6 tháng cuối năm lại là giai đoạn khó khăn của ngành Tôm nói chung và Minh Phú nói riêng, lạm phát cao ở các thị trường xuất khẩu khiến người tiêu dùng thắt chặt chi tiêu chủ trương hướng đến thực phẩm giá rẻ, gây bất lợi cho ngành Tôm vốn có giá thành cao. Mặt khác, tôm Việt Nam tại thị trường Mỹ đối mặt với đối thủ cạnh tranh mạnh Ecuador, biến động kinh tế - chính trị - xã hội toàn cầu khiến giá thành Tôm Việt Nam cũng tăng cao hơn, gây khó khăn trong tiêu thụ. Những khó khăn của 6 tháng cuối năm là nguyên nhân chính khiến doanh thu cả năm chỉ đạt hơn 78% so với kế hoạch đề ra. Trước tình hình đó, Minh Phú nỗ lực giảm thiểu tác động thông qua mức độ đa dạng thị trường xuất khẩu và danh mục

sản phẩm phân loại cao. Cụ thể, Minh Phú chuyển dịch doanh thu sang khu vực châu Á với 2 thị trường khách hàng tiêu thụ lớn sau Mỹ là Nhật Bản và Hàn Quốc, tập trung sản xuất các sản phẩm chế biến sâu với giá trị gia tăng cao - thế mạnh của Minh Phú. Thời điểm cuối năm, doanh thu xuất khẩu cả năm của Minh Phú sang Mỹ, Nhật Bản và Hàn Quốc lần lượt chiếm 16,72%, 24,09% và 5,68% trong cơ cấu doanh thu, có sự chuyển dịch rõ rệt khi so sánh với tỷ trọng 34,07%, 19,52% và 4,61% năm 2021. Mặt khác, Minh Phú còn chuyển đổi sang các thị trường lân cận Mỹ như Canada, thị trường châu Úc và châu Đại dương.

Đối với lợi nhuận sau thuế, bên cạnh đóng góp từ gia tăng doanh thu, lợi nhuận có mức tăng trưởng tốt nhờ vào khả năng kiểm soát chi phí tốt của Minh Phú. Trong năm 2022, đứng trước khủng hoảng năng lượng toàn cầu, lạm phát cao, chi phí logistics, chi phí lưu kho, lưu bãi ngày càng gia

tăng chóng mặt, việc chuyển dịch thị trường xuất khẩu giúp Minh Phú tiết giảm chi phí vì châu Á gần hơn, dễ kiểm soát hơn trước các thủ tục hải quan nhập khẩu phức tạp. Bên cạnh đó, Minh Phú xây dựng chuỗi sản xuất khép kín, có khả năng chủ động nguyên vật liệu cao, chủ trương cung cấp các yếu tố đầu vào khi liên kết nuôi tôm với các hộ dân. Nhờ chi phí đầu vào của hộ dân thấp, Minh Phú thu mua được tôm với giá thấp, đảm bảo đủ nguyên liệu cho Minh Phú chế biến, đồng thời giảm giá thành tôm, có lợi nhuận tốt hơn. Việc doanh thu không đạt kế hoạch phần nào ảnh hưởng đến tỷ lệ hoàn thành kế hoạch của lợi nhuận, dù không đạt kế hoạch, đây vẫn là kết quả khả quan đáng khích lệ trong bối cảnh kinh tế - chính trị - xã hội phức tạp của năm 2022. Minh Phú luôn nỗ lực đẩy mạnh đầu tư, giảm thiểu chi phí, từ đó là bàn đạp để Minh Phú phát triển bền vững và thành công hơn trong tương lai.



TỔ CHỨC VÀ NHÂN SỰ

Danh sách Ban điều hành

Tính tại ngày 31/12/2022

STT	Thành viên	Chức vụ	Số lượng CP sở hữu	Tỷ lệ sở hữu	Ngày bổ nhiệm
1	Ông Lê Văn Quang	Tổng giám đốc	32.140.800	16,07%	12/05/2006
2	Bà Chu Thị Bình	Chủ tịch kiêm Phó Tổng giám đốc	35.110.830	17,56%	12/05/2006
3	Bà Lê Thị Dịu Minh	Phó Tổng giám đốc	6.537.270	3,27%	12/05/2006
4	Ông Lê Văn Điệp	Phó Tổng giám đốc	157.430	0,08%	12/05/2006
5	Ông Thái Hoàng Hùng	Phó Tổng giám đốc	120.532	0,06%	12/05/2006
6	Ông Lê Ngọc Anh	Phó Tổng giám đốc	98.040	0,05%	18/07/2011
7	Ông Bùi Anh Dũng	Phó Tổng giám đốc	145.820	0,07%	29/12/2011
8	Ông Chu Hồng Hà	Phó Tổng giám đốc	150.820	0,08%	01/01/2018
9	Ông Tsunoda Norihisa	Phó Tổng giám đốc	0	0%	05/05/2022
10	Ông Trần Văn Thái	Phó Tổng giám đốc	42.400	0,021%	01/06/2022



Ông Lê Văn Quang
Tổng giám đốc

Năm sinh: 28/10/1958

Nơi sinh: Hải Phòng

Quốc tịch: Việt Nam

Dân tộc: Kinh

Trình độ văn hoá: 10/10

Trình độ chuyên môn: Kỹ sư công nghệ chế biến thủy sản

Quá trình công tác

- ❖ 1981 - 1983: Cán bộ kỹ thuật sở Thủy sản Minh Hải.
- ❖ 1983 - 1986: Phó phòng thu mua Công ty Xuất nhập khẩu Thủy sản Minh Hải.
- ❖ 1986 - 1988: Quản đốc phân xưởng Công ty Xuất nhập khẩu Thủy sản Minh Hải.
- ❖ 1992 - 2003: Chủ doanh nghiệp tư nhân Minh Phú.
- ❖ 2003 - 2006: Tổng giám đốc Công ty Xuất nhập khẩu Thủy sản Minh Phú.
- ❖ 2006 - 7/2020: Chủ tịch HĐQT kiêm Tổng Giám đốc Công ty CP tập đoàn Thủy sản Minh Phú.
- ❖ 8/2020 - nay: Tổng Giám đốc Công ty CP Tập đoàn Thủy sản Minh Phú

Chức vụ hiện tại:

- ❖ Tổng Giám đốc Công ty Cổ phần Tập đoàn Thủy sản Minh Phú.
- ❖ Chủ tịch HĐQT Công ty Cổ phần Thủy sản Minh Phú Hậu Giang.
- ❖ Chủ tịch HĐQT Công ty TNHH Chế biến Thủy sản Minh Phát.
- ❖ Chủ tịch HĐQT Công ty TNHH Thủy Hải Sản Minh Phú Kiên Giang.
- ❖ Chủ tịch HĐQT Công ty TNHH Sản Xuất Giống Thủy Sản Minh Phú.

Chức vụ nắm giữ tại tổ chức khác: Không





TỔ CHỨC VÀ NHÂN SỰ



Bà Chu Thị Bình
Phó Tổng giám đốc

Năm sinh: 1964

Nơi sinh: Thái Bình

Quốc tịch: Việt Nam

Dân tộc: Kinh

Trình độ văn hoá: 10/10

Trình độ chuyên môn: Trung cấp

Quá trình công tác

- ❖ 1981 - 1995: Nhân viên thu mua, Kế toán Công ty Chế biến Thủy sản Cà Mau.
- ❖ 1996 - 1997: Phó giám đốc Xí nghiệp Hợp tác.
- ❖ 1998 - 7/2020: Phó Tổng Giám đốc Công ty Cổ phần tập đoàn Thủy sản Minh Phú, Giám đốc Công ty TNHH Chế biến Thủy sản Minh Quý.
- ❖ 8/2020 - nay: Chủ tịch HĐQT kiêm Phó Tổng Giám đốc Công ty Cổ phần tập đoàn Thủy sản Minh Phú.

Chức vụ hiện tại:

- ❖ Chủ tịch Hội đồng quản trị Công ty Cổ phần Tập đoàn Thủy sản Minh Phú.
- ❖ Phó Tổng Giám đốc Công ty Cổ phần Tập đoàn Thủy sản Minh Phú.
- ❖ Giám đốc Công ty TNHH Chế biến Thủy sản Minh Quý.

Chức vụ nắm giữ tại tổ chức khác: Không



Bà Lê Thị Diệu Minh
Phó Tổng giám đốc

Năm sinh: 1984

Nơi sinh: Cà Mau

Quốc tịch: Việt Nam

Dân tộc: Kinh

Trình độ văn hoá: 12/12

Trình độ chuyên môn: Cử nhân Kinh tế

Quá trình công tác

- ❖ 05/2006- 05/2007: Thành viên HĐQT CTCP Thủy hải sản Minh Phú.
- ❖ 6/2007-3/2015: Trợ lý Tổng giám đốc Tập đoàn Thủy sản Minh Phú.
- ❖ 3/2015-nay: Phó Tổng Giám đốc Tập đoàn Thủy sản Minh Phú.

Chức vụ hiện tại:

Phó Tổng giám đốc Tập đoàn Thủy sản Minh Phú.

Chức vụ nắm giữ tại tổ chức khác: Không



TỔ CHỨC VÀ NHÂN SỰ



Ông Lê Văn Điệp
Phó Tổng giám đốc

Năm sinh: 26/12/1972

Nơi sinh: Hải Phòng

Quốc tịch: Việt Nam

Dân tộc: Kinh

Trình độ văn hoá: 12/12

Trình độ chuyên môn: Cử nhân Kinh tế

Quá trình công tác

- ❖ 1999-2002: Phó phòng nghiệp vụ, Xí nghiệp CBTS thủy sản Minh Phú.
- ❖ 2003- 2006: Phó giám đốc tài chính Công ty XNK thủy sản Minh Phú.
- ❖ 2006 - 2007: Thành viên hội đồng quản trị, P. Giám đốc tài chính Công ty CP thủy hải sản Minh Phú.
- ❖ 07/05/2007 - 31/12/2007: Giám đốc tài chính Công ty CP thủy hải sản Minh Phú.
- ❖ 2008 - Nay: Phó Tổng Giám đốc kiêm giám đốc tài chính Công ty CP tập đoàn thủy sản Minh Phú.

Chức vụ hiện tại:

- ❖ Phó Tổng Giám đốc Công ty Cổ phần Tập đoàn Thủy sản Minh Phú.
- ❖ Tổng Giám đốc Công ty Cổ phần Thủy sản Minh Phú Hậu Giang kiêm Tổng Giám đốc nhà máy Minh Phú Cà Mau.

Chức vụ nắm giữ tại tổ chức khác:

- ❖ Thành viên HĐQT Công ty Cổ phần Thủy sản Minh Phú - Hậu Giang
- ❖ Phó Giám đốc Công ty TNHH CBTS Minh Quý và Công ty TNHH CBTS Minh Phát.



Ông Thái Hoàng Hùng
Phó Tổng giám đốc

Năm sinh: 1964

Nơi sinh: Bạc Liêu

Quốc tịch: Việt Nam

Dân tộc: Kinh

Trình độ văn hoá: 10/10

Trình độ chuyên môn: Kỹ sư chế biến thủy sản

Quá trình công tác

- ❖ 1982 - 1987: Học Đại học Thủy sản ở Nha Trang.
- ❖ 1987 - 1991: Phó Giám Đốc Xí nghiệp đông lạnh Bạc Liêu.
- ❖ 1992 - 1995: Trưởng phòng Máy công ty XNK Thủy sản Gia Rai Bạc Liêu.
- ❖ 1995-1998: Trưởng phòng Máy Công ty Liên doanh NIGICO.
- ❖ 1998 - 2003: Trưởng phòng kỹ thuật công ty XNK thủy sản Minh Phú.
- ❖ 2003 - nay: Phó Tổng Giám đốc Công ty CP tập đoàn Thủy sản Minh Phú.

Chức vụ hiện tại: Phó Tổng Giám đốc Công ty Cổ phần Tập đoàn Thủy sản Minh Phú.

Chức vụ nắm giữ tại tổ chức khác: Không



TỔ CHỨC VÀ NHÂN SỰ



Ông Lê Ngọc Anh
Phó Tổng giám đốc

Năm sinh: 20/4/1973

Nơi sinh: Thừa Thiên Huế

Quốc tịch: Việt Nam

Dân tộc: Kinh

Trình độ văn hoá: 12/12

Trình độ chuyên môn: Kỹ sư chế biến thủy sản

Quá trình công tác

- ❖ 1997-1999: KCS Công ty chế biến Thủy sản Minh Phú.
- ❖ 2000-2003: Trưởng KCS Công ty XNK Thủy sản Minh Phú.
- ❖ 2003- Nay: Giám đốc Chất lượng Công ty CP Tập đoàn Thủy sản Minh Phú.

Chức vụ nắm giữ tại tổ chức khác: Không

Chức vụ hiện tại:

- ❖ Phó Tổng Giám đốc Công ty Cổ phần Tập đoàn Thủy sản Minh Phú.
- ❖ Tổng giám đốc Cty TNHH MTV Chuỗi Cung Ứng Minh Phú.



Ông Bùi Anh Dũng
Phó Tổng giám đốc

Năm sinh: 01/01/1975

Nơi sinh: Nghệ An

Quốc tịch: Việt Nam

Dân tộc: Kinh

Trình độ văn hoá: 12/12

Trình độ chuyên môn: Kỹ sư chế biến thủy sản

Quá trình công tác

- ❖ 1998-2000: KCS Công ty chế biến Thủy sản Minh Phú.
- ❖ 2000-2002: Nhân viên XNK Công ty XNK Thủy sản Minh Phú.
- ❖ 2003 - 2006: Phó Giám đốc Kế Hoạch - Thị Trường Công ty CP Thủy hải sản Minh Phú.
- ❖ 2007-2011: Giám đốc Kế Hoạch - Thị Trường Công ty CP Tập đoàn Thủy sản Minh Phú.

Chức vụ hiện tại:

- ❖ Phó Tổng Giám đốc Công ty Cổ phần Tập đoàn Thủy sản Minh Phú.
- ❖ Tổng giám đốc Cty TNHH Xuất Khẩu Thủy Sản Minh Phú

Chức vụ nắm giữ tại tổ chức khác: Không



TỔ CHỨC VÀ NHÂN SỰ



Ông Chu Hồng Hà
Phó Tổng giám đốc

Năm sinh: 11/03/1979

Nơi sinh: Thái Bình

Quốc tịch: Việt Nam

Dân tộc: Kinh

Trình độ văn hoá: 12/12

Trình độ chuyên môn: Cử nhân Kinh tế

Quá trình công tác

- ❖ 06/2003 - 04/2006: Kế toán CTCP Thủy hải sản Minh Phú.
- ❖ 5/2006 - 03/2007: Kế toán trưởng Công ty TNHH Thủy hải sản Minh Phú Kiên Giang.
- ❖ 04/2007 - 10/2014: Phó giám đốc Công ty TNHH Thủy hải sản Minh Phú Kiên Giang.
- ❖ 11/2014 - 06/2016: Giám Đốc Công ty TNHH Thủy hải sản Minh Phú Kiên Giang.
- ❖ 07/2016 - 12/2017: Giám đốc Kiểm soát nội bộ Tập đoàn Thủy sản Minh Phú.
- ❖ 1/2018 - nay: Phó Tổng giám đốc Tập đoàn Thủy sản Minh Phú.

Chức vụ hiện tại:

- ❖ Phó Tổng Giám đốc Công ty Cổ phần Tập đoàn Thủy sản Minh Phú.
- ❖ Giám đốc Công ty TNHH Thủy Hải Sản Minh Phú Kiên Giang.

Chức vụ nắm giữ tại tổ chức khác: Không



Ông Tsunoda Norihisa
Phó Tổng giám đốc

Năm sinh: 04/03/1972

Nơi sinh: Tokyo

Quốc tịch: Nhật Bản

Dân tộc: Nhật Bản

Hộ chiếu: TZ2056728 cấp ngày 23/03/2021

Trình độ chuyên môn: Cử nhân Kinh tế Đại học Hitotsubashi, Nhật Bản

Quá trình công tác

- ❖ 1996-1997: Food Administrative Dept., Mitsui & Co., LTD. (Nhật Bản)
- ❖ 1997-2001: Feed Grain Dept., Mitsui & Co., LTD. (Nhật Bản)
- ❖ 2001-2002: Trainee, Grain, Feed and Oilseeds Dept., Mitsui & Co.,(U.S.A.) Inc.
- ❖ 2002-2005: Feed Grain Dept., Mitsui & Co., LTD. (Nhật Bản)
- ❖ 2005-2008: Feed Grain Dept., Mitsui & Co., LTD. (Nhật Bản)
- ❖ 2008-2010: Deputy General Manager, New Shipbuilding project Dept., Mitsui & Co., LTD (Nhật Bản)
- ❖ 2011-2015: General Manager, Grain Logistics Dept. Mitsui & Co., LTD (Nhật Bản)
- ❖ 2015-2017: General Manager, Strategic Planning Dept, Mitsui & Co., LTD (Nhật Bản)
- ❖ 2017-nay: General Manager, Food Business Dept, Mitsui & Co.,(U.S.A.) Inc.

Chức vụ hiện tại: Phó Tổng giám đốc Tập đoàn Thủy sản Minh Phú.

Chức vụ nắm giữ tại tổ chức khác: Không

TỔ CHỨC VÀ NHÂN SỰ



Ông Trần Văn Thái
Phó Tổng giám đốc

Năm sinh: 25/12/1974

Nơi sinh: Nghệ An

Quốc tịch: Việt Nam

Dân tộc: Kinh

Trình độ văn hoá: 12/12

Trình độ chuyên môn: Tiến sĩ

Quá trình công tác

- ❖ 2004-2008: Phó trưởng ban - Ban Nghiên cứu chiến lược và Phát triển CN Thủy lợi - Viện khoa học Thủy lợi.
- ❖ 2008-2009: Phó Giám đốc Trung tâm công trình đồng bằng ven biển và đê điều
- ❖ 2009-2012: Giám đốc Trung tâm công trình đồng bằng ven biển và đê điều
- ❖ 2012-2021: Phó Viện trưởng - Viện Thủy Công, Bộ Nông nghiệp PTNT
- ❖ 2021-nay: Tổng Giám đốc Công ty Cổ phần thủy sản 5S; Giám đốc Công ty Cổ phần Sáng tạo Hà Nội; Chủ tịch Công ty Cổ phần Bê Tông Công nghệ Cao Cà Mau

Chức vụ hiện tại:

- ❖ Phó Tổng Giám đốc Công ty Cổ phần Tập đoàn Thủy sản Minh Phú.
- ❖ Giám đốc Công ty TNHH Nuôi trồng Thủy sản Minh Phú Lộc An

Chức vụ nắm giữ tại tổ chức khác:

- ❖ Tổng Giám đốc Công ty Cổ phần Thủy sản 5S
- ❖ Giám đốc Công ty Cổ phần sáng tạo Hà Nội
- ❖ Chủ tịch Công ty Cổ Phần Bê Tông Công nghệ cao Cà Mau

Những thay đổi trong ban điều hành trong năm 2022

Ngày 07/02/2022, Hội đồng quản trị thông qua đơn xin từ nhiệm của ông Suzuki Yoshiaki - Phó Tổng Giám đốc Tập đoàn Thủy sản Minh Phú, kể từ ngày 31/01/2022.

Ngày 06/05/2022, Hội đồng quản trị bổ nhiệm ông Tsunoda Norihisa giữ chức Phó Tổng Giám đốc Tập đoàn Thủy sản Minh Phú.

Ngày 01/06/2022, Hội đồng quản trị bổ nhiệm ông Trần Văn Thái giữ chức Phó Tổng Giám đốc Tập đoàn Thủy sản Minh Phú.



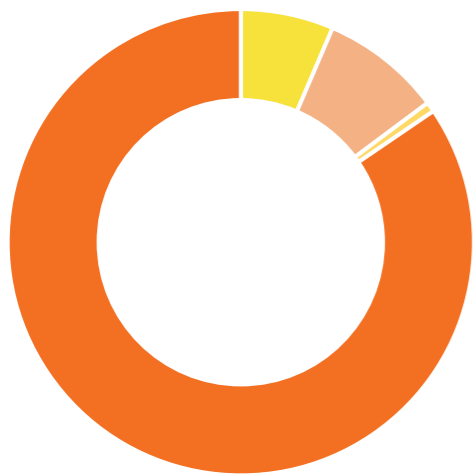
TỔ CHỨC VÀ NHÂN SỰ

Số lượng cán bộ, nhân viên

Tính đến ngày 31/12/2022, số lượng nhân viên: 14.412 người.

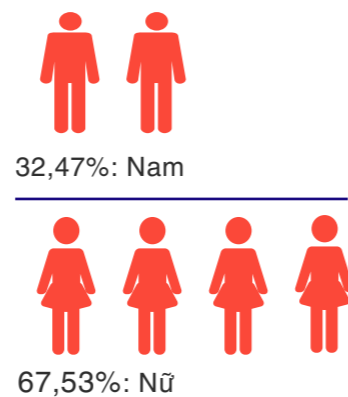
STT	Tính chất phân loại	Số lượng (người)	Tỷ lệ
A	Theo trình độ	14.412	100%
1	Trình độ Đại học và trên Đại học	929	6,45%
2	Trình độ Cao đẳng, trung cấp chuyên nghiệp	1.204	8,35%
3	Sơ cấp và Công nhân kỹ thuật	99	0,69%
4	Lao động phổ thông	12.180	84,51%
B	Theo tính chất hợp đồng lao động	14.412	100%
1	Hợp đồng ngắn hạn dưới 1 năm	34	0,24%
2	Hợp đồng có thời hạn 1 đến 3 năm	4.930	34,21%
3	Hợp đồng không xác định thời hạn	9.448	65,56%
III	Theo giới tính	14.412	100%
1	Nam	4.680	32,47%
2	Nữ	9.732	67,53%

Theo trình độ lao động



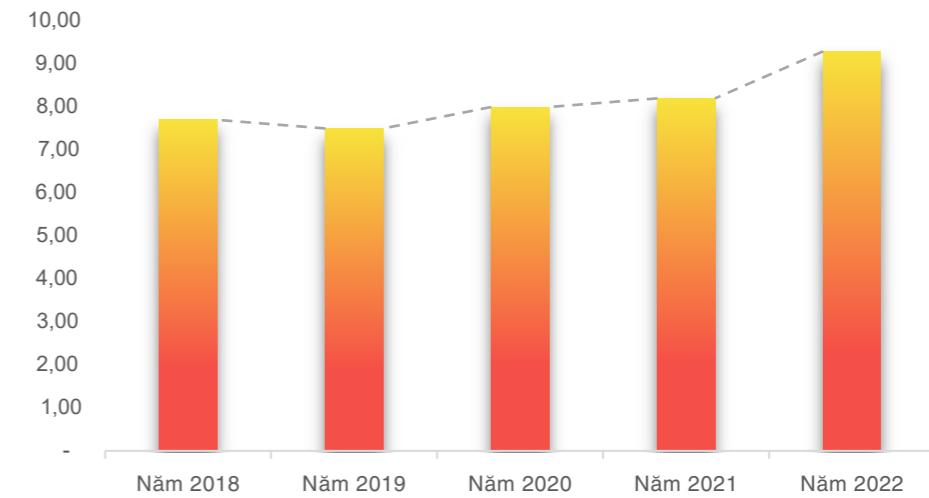
- Trình độ Đại học và trên Đại học
- Trình độ Cao đẳng, trung cấp chuyên nghiệp
- Sơ cấp và Công nhân kỹ thuật
- Lao động phổ thông

Theo giới tính



Chỉ tiêu	Năm 2018	Năm 2019	Năm 2020	Năm 2021	Năm 2022
Thu nhập bình quân của người lao động (Triệu đồng/ người/ năm)	7,70	7,50	8,00	8,20	9,30

Thu nhập bình quân của người lao động



TÌNH HÌNH ĐẦU TƯ, THỰC HIỆN CÁC DỰ ÁN

Các khoản đầu tư lớn

Trong năm, Tập đoàn tiếp tục chỉ đạo đầu tư và hoàn thiện các hạng mục của ba dự án đầu tư lớn tại các Công ty con bao gồm:

- ❖ Nhà máy tấm bột mới của Công ty Minh Phú Hậu Giang;
- ❖ Nhà máy chế biến mới của Công ty Minh Phát;
- ❖ Dự án đường ống nước biển ở Kiên Giang của Công ty Công nghệ cao.

Tập đoàn có kế hoạch đầu tư từng bước, có trọng điểm tại từng giai đoạn và mắt xích trong chuỗi giá trị khép kín của Minh Phú, với các dự án nêu trên sẽ là nền tảng để Minh Phú gia tăng sản lượng, đặc biệt nâng cao chất lượng từ nguồn nguyên liệu đầu vào và gia tăng tỷ trọng sản xuất sản phẩm giá trị gia tăng của Tập đoàn.



TÌNH HÌNH ĐẦU TƯ, THỰC HIỆN CÁC DỰ ÁN

Tình hình tài chính các công ty liên kết

Hiện tại, Minh Phú có tổng cộng 16 công ty thành viên, bao gồm 4 nhà máy chế biến tôm, 2 vùng nuôi tôm, 1 trại giống và 9 công ty khác trực thuộc tập đoàn. Mỗi thành viên là một mắt xích quan trọng trong toàn bộ chuỗi giá trị sản xuất tôm của Minh Phú.

- ❖ Tháng 03/2022, Tập đoàn thực hiện góp vốn thêm vào Công ty TNHH Thực Phẩm Xanh Minh Phú nâng vốn điều lệ từ 2 tỷ đồng lên 50 tỷ đồng, thuộc sở hữu 100% Tập đoàn.
- ❖ Đồng thời, Công ty Ebisumo Logistics tăng vốn điều lệ từ 19 triệu Yên lên 40 nghìn Yên, thuộc sở hữu 100% Tập đoàn
- ❖ Tháng 04/2022, Công ty Cổ phần Thủy sản Minh Phú Hậu Giang giữ lại phần cổ tức của Công ty mẹ thực hiện tăng vốn điều lệ từ 1.000 tỷ đồng lên 1.200 tỷ đồng.



TÌNH HÌNH TÀI CHÍNH

Các chỉ tiêu tình hình tài chính

Đơn vị tính: Tỷ đồng

STT	Chỉ tiêu	Năm 2021	Năm 2022	% Tăng/giảm
1	Tổng giá trị tài sản	9.559,17	10.637,84	11,28%
2	Doanh thu thuần	13.577,50	16.425,19	20,97%
3	Lợi nhuận từ hoạt động kinh doanh	766,14	934,31	21,95%
4	Lợi nhuận khác	9,22	6,03	-34,58%
5	Lợi nhuận trước thuế	775,36	940,34	21,28%
6	Lợi nhuận sau thuế	656,59	832,18	26,74%

Năm 2022 đánh dấu 30 năm hình thành và phát triển của Minh Phú với nhiều dấu ấn tự hào, lần đầu tiên tài sản Minh Phú vượt mốc 10 nghìn tỷ đồng, ghi nhận tăng 11,28% so với cùng kỳ. Nguyên nhân chủ yếu là do Minh Phú định hướng mở rộng đầu tư xây dựng chuỗi giá trị bền vững nhằm hướng đến mục tiêu cạnh tranh về công nghệ chế biến tôm, xuất khẩu tôm trên thị trường thế giới. Cụ thể, Công ty đã và đang triển khai chuỗi nhà máy chế biến thủy sản Khánh An U Minh, tập trung đầu tư nhà ở nhân viên và trang máy móc thiết bị. Đồng thời, Công ty cũng đang xây dựng xưởng tôm tẩm bột tại Minh Phú Hậu Giang. Do đó tài sản dở dang dài hạn của Minh Phú ghi nhận tăng 435 tỷ, tăng 75,55% so với cùng kỳ, trong khi tài sản cố định cũng ghi nhận mức tăng 21,73% chủ yếu

đến từ các dự án dở dang cùng kỳ 2021 đã được hoàn thành và chuyển đổi thành tài sản hữu hình ngay trong năm 2022. Với nỗ lực phát triển của Minh Phú, Công ty đạt được kết quả kinh doanh ấn tượng khi doanh thu vượt 16 nghìn tỷ đồng, lợi nhuận sau thuế lần đầu cán mốc hơn 800 tỷ đồng, lần lượt tăng 20,97% và 26,74% so với 2021. Bên cạnh hưởng lợi từ nhu cầu tiêu dùng trở lại của 6 tháng đầu năm, Minh Phú có mối quan hệ rộng rãi với nhiều nhà cung cấp lớn trên thế giới nên có sự đa dạng hóa trong thị trường xuất khẩu, đồng thời sở hữu năng lực linh hoạt sản xuất các sản phẩm thuộc các phân khúc khác nhau, từ đó phục vụ cho khả năng chuyển dịch thị trường khi kinh tế biến động.



TÌNH HÌNH TÀI CHÍNH

Các chỉ tiêu tài chính chủ yếu

STT	Chỉ tiêu	ĐVT	Năm 2021	Năm 2022
Chỉ tiêu về khả năng thanh toán				
1	Hệ số thanh toán ngắn hạn	Lần	1,82	1,66
	Hệ số thanh toán nhanh	Lần	0,69	0,55
Chỉ tiêu về cơ cấu vốn				
2	Hệ số Nợ/Tổng tài sản	%	42,55	45,62
	Hệ số Nợ/Vốn chủ sở hữu	%	74,05	83,88
Chỉ tiêu về năng lực hoạt động				
3	Vòng quay hàng tồn kho	Vòng	3,11	2,87
	Vòng quay tổng tài sản	Vòng	1,47	1,63
Chỉ tiêu về khả năng sinh lời				
	Hệ số Lợi nhuận sau thuế/Doanh thu thuần (ROS)	%	4,84	5,07
4	Hệ số Lợi nhuận sau thuế/Vốn chủ sở hữu (ROE)	%	12,14	14,76
	Hệ số Lợi nhuận sau thuế/Tổng tài sản (ROA)	%	7,10	8,24
	Hệ số Lợi nhuận từ hoạt động sản xuất kinh doanh/ Doanh thu thuần	%	5,64	5,69

Chỉ tiêu về khả năng thanh toán

Thời điểm cuối năm 2022, các chỉ tiêu khả năng thanh toán có xu hướng giảm so với năm 2021, cụ thể hệ số thanh toán ngắn hạn và hệ số thanh toán nhanh lần lượt giảm 0,16 lần và 0,14 lần, tương ứng giảm 8,57% và 19,68% so với cùng kỳ. Chủ yếu là do nợ ngắn hạn trong năm tăng 15,20%, trong khi tài sản ngắn hạn cũng có xu hướng tăng nhưng chỉ ghi nhận 5,32%. Đối với nợ ngắn hạn, Minh Phú chủ động gia tăng nợ vay ngắn hạn hơn 530 tỷ đồng, tăng 16,43%, với mục tiêu bổ sung vốn lưu động trong năm, đặc biệt trong 6 tháng đầu năm khi nhu cầu tiêu dùng trở lại, Minh Phú xoay vòng vốn đảm bảo đáp ứng các đơn hàng một cách hiệu quả. Đối với tài sản ngắn hạn, mặc dù Công ty có sự gia tăng đáng kể trong hàng tồn kho cùng với tiền và tương đương tiền thời điểm cuối năm (+13,12%) và (+71,67%), khoản mục đầu tư tài chính ngắn hạn và phải thu ngắn hạn của khách hàng lần lượt giảm mạnh 83,97% và

15,96%, vì tác động ngược chiều trên nên tài sản ngắn hạn chỉ ghi nhận tăng nhẹ. Nguyên nhân của sự biến động trên là do nửa sau năm 2022, tình hình lạm phát tăng cao khiến nhu cầu tiêu thụ tôm sụt giảm, lượng hàng tồn kho do đó cũng tăng mạnh chủ yếu đến từ thành phẩm và hàng hóa chưa thể xuất xưởng. Trong bối cảnh phức tạp của kinh tế, Minh Phú chủ động giảm nguồn gửi tiết kiệm ngân hàng trên sáu tháng, chuyển dần nguồn lực sang tiền và tương đương tiền, từ đó chủ động hơn trong hoạt động bổ sung vốn lưu động, gia tăng tỷ lệ an toàn của Công ty. Trong khi đó, năm 2021 Công ty hoãn thời gian thanh toán cho các đối tác trong tình hình khó khăn của dịch bệnh, cùng nhau đồng hành vượt qua khó khăn, đến năm 2022, Minh Phú được thanh toán phần nợ kéo dài, khiến khoản phải thu của Công ty giảm so với cùng kỳ.

Chỉ tiêu về cơ cấu vốn

Tại thời điểm ngày 31/12/2022, Minh Phú duy trì tỷ trọng nợ thấp hơn vốn chủ sở hữu với 45,62% trên tổng tài sản, có xu hướng tăng so với cùng kỳ, chủ yếu là do nợ phải trả ghi nhận tăng 19,32% trong khi vốn chủ sở hữu chỉ gia tăng 5,34%. Số dĩ có sự thay đổi này là do trong năm 2022, Công ty gia tăng vay vốn ngân hàng một mặt bổ sung vốn lưu động trong ngắn hạn, một mặt chú trọng đầu tư mở rộng nhà máy và máy móc thiết bị. Cụ thể, Công ty đã và đang đầu tư nhà máy tẩm bột tại Minh Phú Hậu Giang, các hồ nuôi tôm tại Cà Mau, chuỗi nhà máy chế biến Khánh An và U Minh, hệ thống xử lý nước thải,... Thời điểm cuối năm, Minh Phú ghi nhận tài sản cố định tăng 21,73%, trong đó tài sản cố định hữu hình tăng 24,81%, tài sản dở dang dài hạn tăng 75,55%, thể hiện nỗ lực hoàn thiện chuỗi dây chuyền sản xuất theo kế hoạch của Công ty.

TÌNH HÌNH TÀI CHÍNH

Các chỉ tiêu tài chính chủ yếu

Chỉ tiêu về năng lực hoạt động

Kết thúc năm 2022, vòng quay hàng tồn kho và vòng quay tổng tài sản của Công ty lần lượt đạt 2,87 vòng và 1,63 vòng, trong khi vòng quay hàng tồn kho có xu hướng giảm 7,49% thì vòng quay tổng tài sản tăng 10,78% so với cùng kỳ. Sự khó khăn trong đơn hàng của những tháng cuối năm khiến Minh Phú tích trữ lượng hàng tồn kho cao đến từ thành phẩm chưa xuất xưởng, mặt khác Công ty luôn nỗ lực trong công tác kiểm soát chi phí khi sở hữu quy trình sản xuất khép kín với giá vốn thấp thu mua từ nông dân. Do đó, dẫn đến sự giảm sút trong vòng quay hàng tồn kho. Hiện tại, Minh Phú

đang quản lý hàng tồn kho hiệu quả, chủ động đàm phán giảm chi phí lưu kho, kiểm soát tính ổn định tài chính, góp phần xây dựng thành công lâu dài của Công ty. Về vòng quay tổng tài sản, doanh thu thuần ghi nhận tốc độ tăng trưởng 21% nhờ vào lượng đơn hàng tích cực trong 6 tháng đầu năm, cùng với năng lực chế biến sâu và đa dạng thị trường xuất khẩu. Trong khi tài sản tăng 11,28% do đầu tư vào các dự án nhà máy. Điều này thể hiện Minh Phú đang sử dụng tài sản một cách hiệu quả, với cấu trúc tài sản tối ưu.

Chỉ tiêu về khả năng sinh lời

Nhìn chung, các hệ số khả năng sinh lời đều tăng trong năm 2022, cụ thể hệ số lợi nhuận sau thuế trên doanh thu thuần, hệ số lợi nhuận sau thuế trên vốn chủ sở hữu (ROE), hệ số lợi nhuận sau thuế trên tài sản (ROA), hệ số lợi nhuận từ hoạt động kinh doanh/ Doanh thu thuần lần lượt đạt 5,07%, 14,76%, 8,24%, 5,69%; tăng 0,23%, 2,62%, 1,14% và 0,05% so với cùng kỳ 2021. Trong năm 2022, lạm phát cao khiến nhiều quốc gia tăng lãi suất, điển hình là Mỹ, việc Mỹ thắt chặt chính sách tiền tệ gia tăng giá trị đồng USD, gây áp lực lên mặt bằng tỷ giá, ảnh hưởng đến hoạt động nhập khẩu của nhiều doanh nghiệp, Minh Phú cũng chịu ảnh hưởng không nhỏ từ động thái này. Công ty ghi nhận mức chi phí tài chính tăng

cao gần 318% so với cùng kỳ, đạt hơn 360 tỷ đồng, phần lớn đến từ khoản lỗ chênh lệch tỷ giá với 258 tỷ đồng, trong đó mức lỗ ròng hơn 78 tỷ. Mặt khác, việc gia tăng lãi suất của Ngân hàng Nhà nước phần nào gia tăng lãi suất vay trung bình của Minh Phú từ 1,68% lên 2,38% - đáng khích lệ khi đây vẫn là mức lãi suất tốt, thấp hơn đáng kể so với nhiều doanh nghiệp. Tuy gặp nhiều khó khăn trong bối cảnh kinh tế nhiều biến động, Minh Phú vẫn thể hiện tốt khả năng kiểm soát chi phí đạt được mức các mức tăng trưởng lợi nhuận thuần hoạt động kinh doanh và lợi nhuận sau thuế lần lượt là 21,95% và 26,74%, đây là năm thứ 3 liên tiếp Minh Phú ghi nhận tăng trưởng dương trong biên ròng.



CƠ CẤU CỔ ĐÔNG, THAY ĐỔI VỐN ĐẦU TƯ CỦA CHỦ SỞ HỮU

Cổ phần



Số lượng cổ phiếu đang lưu hành: 399.887.300 cổ phiếu

Số lượng cổ phiếu được phép tự do chuyển nhượng: 336.746.838 cổ phiếu

Số lượng cổ phiếu bị hạn chế chuyển nhượng: 63.140.462 cổ phiếu

Số lượng cổ phiếu quỹ: 0 cổ phiếu

Mệnh giá cổ phần: 10.000 đồng

Loại cổ phần: Cổ phần phổ thông

Các chứng khoán khác Không có

Các chứng khoán giao dịch tại nước ngoài Không có

Giao dịch cổ phiếu quỹ

Từ ngày 20/03/2022 đến ngày 14/04/2022, Công ty thu hồi cổ phiếu của Cán bộ công nhân viên đã nghỉ việc theo quy chế ESOP 2018-2021, tặng 24.490 cổ phiếu, nâng tổng số cổ phiếu quỹ lên 56.350 cổ phiếu.

Ngày 07/07/2022, Công ty hủy toàn bộ cổ phiếu quỹ theo quy định của Luật chứng khoán hiện hành.

Cơ cấu cổ đông

Tính tại ngày 31/12/2021

STT	Loại cổ đông	Số cổ phần	Giá trị (đồng)	Tỷ lệ sở hữu
I	Cơ cấu tỷ lệ sở hữu	399.777.300	3.997.773.000.000	100%
1	Cổ đông lớn (sở hữu từ 5% trở lên cổ phiếu có quyền biểu quyết)	274.903.260	2.749.032.600.000	68,7%
2	Cổ đông nắm giữ dưới 5% cổ phiếu có quyền biểu quyết	124.874.040	1.248.740.400.000	31,2%
II	Cổ đông Nhà nước	-	-	-
III	Cổ đông trong nước	247.302.290	2.473.022.900.000	61,8%
1	Cá nhân	230.018.562	2.300.185.620.000	57,5%
2	Tổ chức	17.283.728	172.837.280.000	4,3%
IV	Cổ đông nước ngoài	152.585.010	1.525.850.100.000	38,2%
1	Cá nhân	433.130	4.331.300.000	0,1%
2	Tổ chức	152.151.880	1.521.518.800.000	38,0%
TỔNG CỘNG		399.887.300	3.998.873.000.000	100%

Tỷ lệ sở hữu nước ngoài tối đa: 50% theo công bố thông tin tỷ lệ sở hữu nước ngoài của công ty số 01CBTT.SHNN/MPC21 ngày 09/11/2021.

Danh sách cổ đông lớn

STT	Tên	Số lượng cổ phiếu	Tỷ lệ sở hữu/ VĐL (%)
1	Lê Văn Quang	64.281.600	16,07%
2	Chu Thị Bình	70.221.660	17,56%
3	MPM INVESTMENTS PTE.LTD	140.400.000	35,11%

Tình hình thay đổi vốn đầu tư của chủ sở hữu trong năm 2022

Ngày 07/07/2022, Công ty thực hiện giảm vốn điều lệ tương ứng với số cổ phiếu quỹ hủy theo quy định của Luật chứng khoán hiện hành, với tổng vốn điều lệ sau khi giảm là 1.999.436.500.000 đồng.

Ngày 28/10/2022, Công ty nâng vốn điều lệ lên 3.998.873.000.000 đồng sau khi thực hiện phát hành cổ phiếu để tăng vốn cổ phần từ nguồn vốn chủ sở hữu theo tỷ lệ 1:1.

BÁO CÁO TÁC ĐỘNG LIÊN QUAN ĐẾN MÔI TRƯỜNG VÀ XÃ HỘI CỦA CÔNG TY

Môi trường và xã hội

Môi trường đóng một vai trò quan trọng trong sự thành công của một doanh nghiệp nuôi trồng và xuất khẩu tôm. Chất lượng môi trường tự nhiên sẽ tác động trực tiếp đến tỷ lệ sống sót và sự phát triển của tôm.

Là doanh nghiệp nuôi trồng và xuất khẩu tôm, Minh Phú nhận thức được môi trường có vai trò vô cùng quan trọng trong sự thành công của một doanh nghiệp thủy sản. Chất lượng môi trường tự nhiên sẽ tác động trực tiếp đến tỷ lệ sống sót, khả năng chống chịu bệnh và sự phát triển lâu dài của tôm. Trong những gần đây, nuôi tôm ở Việt Nam đang trở thành ngành kinh tế quan trọng tăng thu nhập cho hàng triệu người dân và nguồn thu ngoại tệ đáng kể. Tuy nhiên, ngành Tôm Việt Nam cũng đối diện với nhiều thách thức, quan ngại về môi trường. Với sự phát triển nhanh, nhiều hộ dân nuôi tôm mang tính tự phát, thiếu quy hoạch kéo theo nhiều vấn đề bất cập về cung ứng kỹ thuật công nghệ, con giống, quản lý môi trường, kiểm soát dịch bệnh, quy hoạch và phát triển cơ sở hạ tầng,... Nhận thức được tình trạng trên, Minh Phú luôn nỗ lực đảm bảo các hoạt động canh tác không ảnh hưởng tiêu cực lên môi trường, bảo tồn tài nguyên và bảo vệ hệ sinh thái địa phương. Với Minh Phú, chỉ khi thực hiện tốt vai trò bảo vệ môi trường thì doanh nghiệp mới có thể đi lên con đường phát triển bền vững.

Với vị thế doanh nghiệp nuôi trồng và xuất khẩu tôm lớn nhất Việt Nam, Minh Phú có đầy đủ tiềm lực tài chính theo đuổi chiến lược xuất khẩu xanh. Những biện pháp Minh Phú sử dụng nhằm hạn chế ảnh hưởng tiêu cực đến môi trường gồm:



- ❖ Đối với vùng nuôi tôm sinh thái mà Minh Phú liên kết với nông dân, Công ty hỗ trợ giảng dạy nâng cao kiến thức về thức ăn, cách sử dụng thuốc trị bệnh và ngừa bệnh trên tôm cho người nông dân. Song song đó, điều phối các kỹ thuật viên có trình độ cao theo dõi, giám sát thường xuyên kỹ thuật nuôi trồng của các hộ dân, tránh trường hợp sử dụng hóa chất bừa bãi gây ảnh hưởng tiêu cực lên chất lượng tôm và môi trường ao nuôi.

- ❖ Trong quá trình nuôi tôm, tôm không thể hấp thụ toàn bộ các chất dinh dưỡng trong thức ăn mà bị đào thải ra môi trường xung quanh thông qua thức ăn dư thừa, phân và chất thải rắn. Vì thế, Minh Phú chú trọng hệ thống xử lý nước thải hiện đại cho ao nuôi gồm hệ thống ao xử lý và sử dụng chế phẩm sinh học. Về ao xử lý, Minh Phú đầu tư ao xử lý có diện tích tối thiểu 30% diện tích ao nuôi, trong đó bùn thải dư thừa được chứa riêng cho cơ sở nuôi. Về chế phẩm sinh học, chế phẩm sinh học được

sử dụng với mục đích xử lý các chất hữu cơ như cacbonhydrat, protein, chất béo - vốn có khả năng làm suy giảm nồng độ oxy hòa tan trong nước do vi sinh vật sử dụng oxy hòa tan để phân hủy các chất hữu cơ này. Trường hợp oxy hòa tan dưới 50% bão hòa gây suy thoái tài nguyên thủy sản, làm giảm khả năng tự làm sạch của nguồn nước. Sau khi hoàn thành xử lý từ hai cách trên, nước sẽ được kiểm tra chất lượng để đảm bảo rằng nó không còn gây hại cho môi trường. Hoàn thành bước này, nước sẽ được đưa ra môi trường tự nhiên. Việc xử lý nước thải có 03 mục đích quan trọng: thứ nhất, tránh tình trạng bệnh tôm có thể lây lan giữa các vùng nuôi tôm thông qua nguồn nước; thứ ba, tránh ô nhiễm nguồn nước do các chất thải công nghiệp trong quá trình nuôi trồng; thứ ba, truy xét nguyên nhân dẫn đến tồn dư lượng hóa chất trong tôm, từ đó điều chỉnh kỹ thuật, lượng thuốc trong nuôi trồng.

- ❖ Để thể hiện tinh thần bảo vệ môi trường, chuyên môn hóa trách nhiệm của Tập đoàn đối với môi trường, Minh Phú thành lập Công ty Cổ phần Công nghệ Otanics chuyên nghiên cứu và phát triển kỹ thuật nuôi trồng, máy móc thiết bị hỗ trợ và cung cấp dịch vụ tư vấn. Trong đó, đặt mục tiêu môi trường song song với hiệu quả nuôi trồng, đáp ứng yêu cầu khắt khe của các thị trường khó tính, xây dựng tên tuổi của tôm Việt sạch trên trường quốc tế.

BÁO CÁO TÁC ĐỘNG LIÊN QUAN ĐẾN MÔI TRƯỜNG VÀ XÃ HỘI CỦA CÔNG TY

Tổng phát thải khí nhà kính (GHG) trực tiếp và gián tiếp

Nhận thức được tầm quan trọng của việc bảo vệ bầu khí quyển, Việt Nam là một trong những nước đang phát triển đầu tiên trên thế giới đưa giảm phát thải nhà kính vào hệ thống pháp luật do toàn dân thực hiện. Tiếp nối tinh thần ấy của quốc gia, Minh Phú luôn nỗ lực trong công tác giảm phát thải, cùng chính phủ hướng đến cam kết giảm phát thải bằng 0 vào năm 2050. Là doanh nghiệp nuôi trồng tôm, Minh Phú nhận thấy việc mở rộng diện tích nuôi tôm ở quy mô thâm canh đáp ứng nhu cầu xuất khẩu đã phần nào gây tác động tiêu cực đến môi trường qua các nguồn chất thải trực tiếp và gián tiếp như: (1) Trực tiếp: nguồn thức ăn thừa, phân có chứa các loại hóa chất, thuốc kháng sinh còn dư thừa tích tụ (2) Gián tiếp: việc vận hành các máy móc trong sản xuất như máy bơm, máy sục khí, quạt nước đã tạo nên lượng khí thải như CO₂, SO₂, PO₄,... Trước thực trạng trên, Minh Phú đã có biện pháp quản lý, giảm thiểu khí thải từ hoạt động sản xuất, đảm bảo lượng khí thải đạt yêu cầu của Quy chuẩn kỹ thuật quốc gia về khí thải công nghiệp đối với bụi và các chất vô cơ (QCVN 19:2009/BTNMT) trước khi thải ra môi trường. Bên cạnh đó, Công ty thực hiện báo cáo đầy đủ cho Sở Tài Nguyên Môi trường, chấp hành nghiêm nghiêm luật bảo vệ môi trường về xử lý chất thải. Nhờ những nỗ lực của Ban lãnh đạo, toàn thể cán bộ công nhân viên và người nông dân, Minh Phú không vi phạm vấn đề môi trường liên quan đến phát thải khí.

Trực tiếp

Trấu nghiền	Tiêu thụ (kg)	CO ₂ (t co2-e)	CH ₄ (t co2-e)	N ₂ O (t n2o-e)	Sản lượng (tấn)	Tỷ lệ (tấn/tấn sp)
Trung bình tháng	130.160,0	177,02	0,05	0,01	2.624,741	0,071
TỔNG	1.561.920,0	2.124,21	0,64	0,08	31.496,886	

LPG	Tiêu thụ (kg)	CO ₂ (t co2-e)	CH ₄ (t co2-e)	N ₂ O (t n2o-e)	Sản lượng (tấn)	Tỷ lệ (tấn/tấn sp)
Trung bình tháng	4.463	13	0,0002	0,00	2.625	0,005
TỔNG	53.550	159,83	0,0025	0,00	31.497	

Dầu D.O	Tiêu thụ (kg)	CO ₂ (t co2-e)	CH ₄ (t co2-e)	N ₂ O (t n2o-e)	Sản lượng (tấn)	Tỷ lệ (tấn/tấn sp)
Trung bình tháng	3.758	10	0,41	0,08	2.625	0,004
TỔNG	45.100	121,27	4,91	0,98	31.497	

Gián tiếp

Điện	Tiêu thụ (kWh)	Phát thải CO ₂ (t CO ₂ -eq)	Năng suất (tấn SP)	Tỷ lệ (Tấn/tấn)
Trung bình	2.886.708	2.321	2.625	0,90
TỔNG	34.640.500	27.854	31.497	

Nước thải	Tiêu thụ (kWh)	Phát thải CO ₂ (t CO ₂ -eq)	Năng suất (tấn SP)	Tỷ lệ (Tấn/tấn)
Trung bình	67.571	163	2.625	0,08
TỔNG	810.853	1.961	31.497	

Tổng phát thải nhà kính 2022

Chỉ tiêu	CO ₂ (t CO ₂ -e)	N ₂ O (t N ₂ O-e)
TỔNG	33.947,637	2,081

Ghi chú: Hệ số phát thải điện dựa trên tính toán hệ thống phát thải điện lưới Việt Nam năm 2020 số: 1316/BĐKH-TTBVTOD ngày 31 tháng 12 năm 2021 Cục biến đổi khí hậu. Báo cáo trên dựa trên quyết định số 2626/QĐ-BTNMT ngày 10 tháng 10 năm 2022 của Bộ TN&MT công bố danh mục hệ số phát thải phục vụ kiểm kê khí nhà kính.

Quản lý nguyên vật liệu

Với đặc thù nuôi trồng và xuất khẩu thủy sản, chi phí giá vốn chiếm tỷ trọng cao trong doanh thu, chủ yếu là tôm nguyên liệu.

Công ty đảm bảo tuân thủ thu gom, lưu trữ, quản lý, vận chuyển và xử lý theo quy định của Bộ Tài nguyên và môi trường.

Quản lý nguồn nhiên liệu

TT	Nội dung	Nội dung chi tiết
1	Tổng lượng nguyên vật liệu được sử dụng	Trấu (đơn vị cấp hơi): 2112.2(tấn)
2	Tỷ lệ nguyên vật liệu được tái chế	

BÁO CÁO TÁC ĐỘNG LIÊN QUAN ĐẾN MÔI TRƯỜNG VÀ XÃ HỘI CỦA CÔNG TY

Tiêu thụ năng lượng

Từ khâu nuôi trồng đến khâu xuất khẩu, Minh Phú sử dụng nhiều năng lượng cho quy trình vận hành. Vì thế, tiêu thụ năng lượng luôn là vấn đề công ty xem xét và đánh giá. Phần lớn năng lượng Công ty sử dụng để duy trì nhiệt độ tối ưu, chất lượng nước và các điều kiện khác cần thiết cho sự phát triển của tôm. Nguồn sử dụng năng lượng là nhiên liệu hóa thạch, phần nào gây cạn kiệt tài nguyên thiên nhiên và tăng phát thải khí nhà kính. Tiếp nối tinh thần của Thủ tướng chính phủ với quyết định số 280/QĐ-TTg - phê duyệt Chương trình quốc gia về Sử dụng năng lượng tiết kiệm và hiệu quả giai đoạn 2019-2030, Minh Phú khởi sướng một số biện pháp để giảm tiêu thụ năng lượng như đầu tư máy móc thiết bị tiết kiệm năng lượng; kiểm tra và bảo trì máy móc thường xuyên tránh hiện tượng sử dụng không hiệu quả với lượng điện tiêu thụ tương đương, thậm chí cao hơn; tuyên truyền đến từng cán bộ công nhân viên ảnh hưởng tiêu cực của việc sử dụng lãng phí tài nguyên nhất là lãng phí điện và nước; nâng cao ý thức sử dụng điện hợp lý như tắt các thiết bị điện khi không sử dụng,...Thông qua những nỗ lực trên, Minh Phú đặt mục tiêu giảm lượng khí thải Carbon, giảm chi phí vận hành và đảm bảo phát triển bền vững trong lời nói và hành động.

Tình hình tiêu thụ năng lượng

TT	Nội dung	Năm 2022
1	Tiêu thụ năng lượng trực tiếp	Dầu DO (lít) : 90,319
2	Tiêu thụ năng lượng gián tiếp	Điện (kWh) : 35,938,500 Hơi (mua ngoài): 6051 (Tấn)

Tiêu thụ năng lượng

Trong công tác nuôi trồng, Công ty sử dụng các đường ống dẫn nước biển vào, điều chỉnh nồng độ để đảm bảo tôm có thể phát triển tốt trong môi trường nước lợ do công ty xây dựng. Bên cạnh đó, đối với nguồn nước ngọt, Công ty khai thác nước từ giếng khoan của Công ty.. Sau khi sử dụng, Minh Phú đảm bảo lượng nước thải ra môi trường là nước sạch, được xử lý toàn bộ nhờ vào hệ thống xử lý nước thải công nghiệp do Công ty xây dựng. Hệ thống nước thải được hoạt động thường xuyên, đảm bảo đủ công suất xử lý toàn bộ nước thải của Công ty được vận hành kể cả lúc cao điểm.

Tiêu thụ nước

TT	Nội dung	Nội dung chi tiết
1	Nguồn cung nước	Nước mặt
2	Lượng nước sử dụng	Nước (m ³):1,674,696

Tuân thủ luật về bảo vệ môi trường

Công ty Cổ phần Tập Đoàn Thủy Sản Minh Phú tuân thủ nghiêm chỉnh và đầy đủ các quy định về môi trường trong Luật Bảo vệ môi trường 2020 số 72/2020/QH14, đảm bảo không có bất cứ sai phạm về môi trường.

Chính sách đối với người lao động

Năm 2022, Minh Phú đạt 14.412 nhân sự. Minh Phú luôn đặt nhân sự là trung tâm của mọi vận hành, với quan niệm “Người lao động tốt tạo nên công ty tốt”. Vì vậy, Công ty nỗ lực xây dựng những chính sách nhân sự nhằm thực hiện mục tiêu về phát triển yếu tố con người trong năm bao gồm:

Chính sách tuyển dụng

Đối với Minh Phú, một đội ngũ nhân sự vững mạnh và phù hợp là yếu tố nền tảng và là nguồn tài nguyên quý giá của công ty. Trong đó, khâu đầu tiên có vai trò quan trọng là tuyển dụng. Tại công ty, nhân sự tuyển dụng không chỉ đáp ứng nhu cầu việc làm hiện tại mà còn là nhân tố giúp tổ chức phát triển hơn. Minh Phú đã xây dựng công tác tuyển dụng có chiến lược và hợp lý. Cụ thể, các tin tuyển dụng của Công ty được công khai trên website Công ty, các trang việc làm lớn với chế độ làm việc và lương thưởng minh bạch rõ ràng ứng với từng phân khúc người lao động với các vị trí khác nhau. Trong đó, ưu tiên tuyển người địa phương,

người là con em cán bộ công nhân viên đang làm việc trong Công ty, người có trình độ chuyên môn, kinh nghiệm công tác đáp ứng được nhu cầu công việc. Các ứng viên được kiểm tra chặt chẽ về hồ sơ cá nhân và phỏng vấn đánh giá năng lực công tác và phải đảm bảo trong độ tuổi lao động, không phân biệt nam nữ, dân tộc và tình trạng hôn nhân. Trong quá trình tuyển dụng, Công ty đảm bảo công bằng khách quan với mọi ứng viên, quy trình linh hoạt thuận lợi. Bên cạnh đó, Minh Phú luôn theo dõi tình hình thị trường lao động một cách sát sao, từ đó thiết lập chính sách đãi ngộ phù hợp, đặc biệt tại các vị trí then chốt, có chuyên môn cao.

Chính sách đào tạo

Chọn được người tài là chưa đủ, Minh Phú chú trọng công tác bồi dưỡng người tài với mục tiêu đào tạo nên một thế hệ nhân viên giỏi, đạo đức nghề nghiệp cao. Trong đó, Minh Phú luôn ủng hộ người lao động gia tăng trình độ để thăng tiến trong sự nghiệp, với chương trình tài trợ học phí cũng như tạo các điều kiện tốt nhất cho cán bộ quản lý cấp phòng và cán bộ quy hoạch tham gia chương trình đào tạo cao học, nâng cao kiến thức chuyên môn cũng như kỹ năng quản lý. Song song đó, Công ty

tăng cường công tác đào tạo, tập huấn nghiệp vụ cho toàn thể cán bộ công nhân viên như đào tạo về môi trường, tập huấn phòng cháy chữa cháy, bổ túc kỹ năng nghiệp vụ. Trong trường hợp có những cập nhật mới tiến bộ kỹ thuật tại các phòng ban, Công ty đề ra chính sách “không một ai bị bỏ lại”, nghĩa là tất cả mọi người lao động làm việc tại phòng ban đó phải biết, am hiểu và áp dụng.



BÁO CÁO TÁC ĐỘNG LIÊN QUAN ĐẾN MÔI TRƯỜNG VÀ XÃ HỘI CỦA CÔNG TY

Chính sách đối với người lao động

Chế độ làm việc

Minh Phú đảm bảo tuân thủ đúng pháp luật chính sách người lao động quy định trong Luật lao động và Luật bảo hiểm xã hội. Tính đến ngày 31/12/2022, Minh Phú đã thực hiện nghiêm chỉnh đóng 100% BHXH, BHYT, BHTN cho toàn bộ người lao động, số lượng người lao động tham gia là 100% với số tiền trích nộp hàng tháng là ... tỷ đồng. Hơn nữa, Minh Phú hoàn thiện chính sách cho lao động nữ với các chế độ như nghỉ thai sản, nghỉ khám thai. Đối với các công việc cần sự hỗ trợ của máy móc thiết bị, Công ty cung cấp đầy đủ cũng như tập huấn hướng dẫn kỹ càng. Trong trường hợp người lao động làm việc ở môi trường nguy hiểm, dễ tiếp xúc với hóa chất độc hại, Công ty đảm bảo trang bị đầy đủ dụng cụ bảo hộ lao động. Song song đó, Minh Phú cam kết tạo một môi trường làm việc đạt chuẩn an toàn vệ sinh. Cụ thể số liệu về chế độ làm việc được ghi nhận như sau:

- ❖ Đảm bảo thời gian làm việc 48 giờ/tuần với số giờ làm thêm ngoài giờ không quá 4 giờ/ngày, 40 giờ/tháng và 300 giờ/năm cho cả khối văn phòng và khối sản xuất.
- ❖ Người lao động được nghỉ 01 ngày/tuần, hoặc bình quân được nghỉ 04 ngày/tháng. Tùy vào điều kiện làm việc thực tế, công ty sẽ sắp xếp bố trí cho người lao động luân phiên nhau nghỉ để không gián đoạn sản xuất mà vẫn đảm bảo thời gian nghỉ chế độ. Trong đó, đối với công việc đặc biệt nặng nhọc, độc hại, nguy hiểm, Minh Phú đảm bảo thời gian làm việc không quá 6 giờ/ngày.
- ❖ Người lao động có đủ 12 tháng làm việc tại công ty thì được nghỉ hằng năm hưởng nguyên lương theo hợp đồng lao động như sau: các đơn vị, bộ phận thuộc khối văn phòng được nghỉ 12 ngày/năm; các đơn vị, bộ phận thuộc khối trực tiếp sản xuất được nghỉ 14 ngày/năm. Cứ thâm niên 5 năm thì tăng 1 ngày.
- ❖ Người lao động được nghỉ làm việc hưởng nguyên lương theo hợp đồng lao động 11 ngày lễ trong năm, cụ thể: Tết Dương lịch, Tết Nguyên đán, Giỗ Tổ Hùng Vương, Ngày Chiến thắng, Ngày Quốc tế Lao động, Ngày Quốc Khánh. Ngoài ra, Minh Phú còn có các chế độ nghỉ việc riêng cho người lao động.
- ❖ Trong thời gian mang thai, lao động nữ được nghỉ việc để đi khám thai 05 lần, mỗi lần 01 ngày; trường hợp ở xa cơ sở khám bệnh, chữa bệnh hoặc người mang thai có bệnh lý hoặc thai không bình thường thì được nghỉ 02 ngày cho mỗi lần khám thai. Đồng thời lao động nữ được hưởng chế độ thai sản trước và sau khi sinh con là 06 tháng, lao động năm khi vợ sinh con cũng được nghỉ việc hưởng chế độ thai sản theo quy định.
- ❖ Người tham gia bảo hiểm thất nghiệp từ đủ 12 tháng trở lên nếu thất nghiệp hoặc nghỉ việc thì được hưởng trợ cấp thất nghiệp với mức trợ cấp như sau: Mức trợ cấp thất nghiệp hàng tháng bằng 60% mức bình quân tiền lương, tiền công tháng đóng bảo hiểm thất nghiệp của 06 tháng liền kề trước khi thất nghiệp.

Trách nhiệm đóng của các bên	Tỷ lệ trích đóng			
	BHXH	BHYT	BHTN	Tổng cộng
Công ty đóng	17,5%	3%	1%	21,5%
Người lao động đóng	8%	1,5%	1%	10,5%
			Tổng	32%

Chính sách lương thưởng và phúc lợi

Công ty căn cứ vào Nghị định 38/2022/NĐ-CP được ban hành ngày 01/07/2022, cam kết tuân thủ chi trả theo đúng quy định Nhà nước, đảm bảo tính minh bạch và công bằng trong chính sách chi trả lương. Để gia tăng động lực làm việc, Minh Phú xây dựng lộ trình thăng tiến với lương chi trả theo các cấp bậc, cải tiến chính sách trả lương đánh giá người lao động thông qua năng suất làm việc. Hơn nữa, ngoài nguồn thu nhập lương cơ bản, Minh Phú khuyến khích khen thưởng khi nhân viên có thành tích xuất sắc có có sáng kiến cải tiến công việc. Cụ thể quy định, người lao động làm việc đủ 208 giờ/tháng, thì mức lương đảm bảo ít nhất được nhận bằng mức lương tối thiểu vùng nhân với hệ số lương quy định 1,05. Làm thêm vào các ngày thường được trả bằng 150%, vào ngày nghỉ hàng tuần được trả 200% và vào các ngày Lễ, Tết được trả 300% của tiền lương giờ làm việc bình thường; Nếu làm việc vào ban đêm thì được trả thêm 30% của tiền lương giờ làm việc ban ngày; Nếu làm thêm vào ban đêm thì được trả 200% của tiền lương giờ làm việc bình thường. Bên cạnh đó, Minh Phú cũng chú trọng trong phụ cấp hỗ trợ gồm hỗ trợ phí đi lại; trợ cấp điện thoại, nhà ở, tiếp khách; trợ cấp thôi việc; phụ cấp nuôi con nhỏ; phụ cấp tiền ăn giữa ca; hỗ trợ tiền giữ xe; thưởng lương tháng 13 cuối năm. Theo thống kê, năm 2022, thu nhập bình quân của một người lao động năm 2022 là 9,3 triệu đồng/tháng. Ngoài ra, Minh Phú chú trọng công tác khám sức khỏe định kỳ cho người lao động hằng năm, áp dụng khám sức khỏe tiêu chuẩn doanh nhân cho cấp cán bộ quản lý. Không chỉ vậy, Minh Phú nỗ lực chăm sóc đời sống tinh thần của người lao động như tổ chức các hoạt động vui chơi như văn nghệ, thể dục thể thao, các chuyến đi tham quan, nghỉ mát, team building với mục tiêu nâng cao tinh thần đoàn kết, tạo điều kiện cho người lao động có thời gian nghỉ ngơi, nạp năng lượng sau giờ làm việc.



BÁO CÁO TÁC ĐỘNG LIÊN QUAN ĐẾN MÔI TRƯỜNG VÀ XÃ HỘI CỦA CÔNG TY

Báo cáo liên quan đến trách nhiệm đối với cộng đồng xã hội

Một trong những mục tiêu chiến lược của Minh Phú là cùng đồng hành với người nông dân làm giàu trên chính mảnh đất của mình, đưa ngành tôm ĐBSCL phát triển bền vững. Trong những năm qua, Tập đoàn đã tài trợ cho các tỉnh lập phương án quy hoạch xây dựng chuỗi giá trị tôm cụ thể như sau:

Tài trợ cho tỉnh Ninh Thuận lập phương án quy hoạch Khu sản xuất tôm giống chất lượng cao và Khu sản xuất tôm bố mẹ chất lượng cao với mục tiêu sản xuất tôm bố mẹ siêu lớn nhanh, chống chịu tốt với biến đổi thời tiết và dịch bệnh.

Tài trợ cho tỉnh Bến Tre, tỉnh Trà Vinh, tỉnh Cà Mau và tỉnh Bạc Liêu lập phương án phát triển bền vững chuỗi giá trị tôm của các tỉnh này để tích hợp vào Quy hoạch phát triển kinh tế xã hội của tỉnh đến năm 2030 và tầm nhìn đến 2050 trình Thủ tướng phê duyệt. Mục tiêu của quy hoạch này là tạo thành các vùng nuôi tôm tập trung lớn có kênh cấp nước riêng, có kênh thoát nước riêng, có hạ tầng giao thông, điện, nước hoàn chỉnh với phương thức liên kết hợp tác/dồn điền đổi thửa tạo thành những ao nuôi tôm, trang trại nuôi tôm lớn. Tính đến hiện tại, Tập đoàn Minh Phú đã quy hoạch, bố trí lại các vùng nuôi tôm nước lợ, trong đó có tôm-rừng, làm cơ sở triển khai dự án.

Tiếp tục hành trình xây dựng và phát triển cộng đồng bền vững, Minh Phú luôn nỗ lực tạo công ăn việc làm và hỗ trợ người dân các địa phương nơi mà Minh Phú hoạt động, Tập đoàn thường xuyên tham gia các chương trình thiện nguyện, vận động quyên góp hỗ trợ những gia đình có hoàn cảnh khó khăn. Trong năm 2022, Công ty đã tham gia quỹ tương trợ, trao nhà tình thương, bù đắp những mất mát mà COVID-19 đã gây ra. Với Minh Phú, “cho đi là còn mãi” trở thành phương châm, đóng vai trò quan trọng trong mục tiêu phát triển bền vững của Công ty.

Báo cáo HĐ thị trường vốn xanh theo hướng dẫn của UBCKNN

Thị trường vốn xanh được Ủy Ban Chứng khoán Nhà nước thúc đẩy triển khai đến các doanh nghiệp những năm gần đây với mục đích kỹ thuật hóa các yếu tố phi tài chính như môi trường, xã hội, quản trị, từ đó trở thành một trong những thang điểm đánh giá mức độ phát triển bền vững của doanh nghiệp, phục vụ cho mục tiêu huy động vốn trong xu hướng xanh của tương lai.

Minh Phú thực hiện nghiêm chỉnh, quan tâm và theo dõi thường xuyên các hoạt động, chính sách mới của Ủy ban Chứng khoán Nhà nước cũng như Sở Giao dịch Chứng khoán Hà Nội. Từ đó, nỗ lực điều chỉnh và cập nhật vào các chính sách nội bộ hướng đến “xuất khẩu xanh”, đáp ứng các yêu cầu khắc khe của các thị trường khó tính, bước những bước thật gần đến mục tiêu phát triển bền vững toàn diện.



03

BÁO CÁO CỦA BAN TỔNG GIÁM ĐỐC

- 01 Đánh giá kết quả hoạt động sản xuất kinh doanh
- 02 Tình hình tài chính
- 03 Những cải tiến về cơ cấu tổ chức và chính sách quản lý
- 04 Kế hoạch phát triển trong tương lai
- 05 Giải trình của ban tổng giám đốc đối với ý kiến kiểm toán Báo cáo đánh giá liên quan
- 06 đến trách nhiệm về môi trường và xã hội của công ty





Vượt qua hai năm dài chiến đấu cũng bệnh dịch, năm 2022 được đánh dấu là năm đầu tiên Việt Nam trở lại với trạng thái “bình thường mới” với nhiều tín hiệu tích cực. Trong 6 tháng đầu năm, chúng ta chứng kiến sự trở lại của nhu cầu tiêu dùng ở hầu hết các ngành nghề, sự mở cửa của các thị trường xuất khẩu lớn và hoạt động giao thương diễn ra nhộn nhịp, kết quả tổng kết 6 tháng đầu năm tổng kim ngạch xuất khẩu đạt 186 triệu USD, tăng 16,98% so với cùng kỳ. Một kết quả khả quan sau nhiều ngày tháng chống cự, theo Bộ Nông nghiệp và Phát triển nông thôn, đóng góp vào kết quả này, tổng kim ngạch xuất khẩu nông lâm thủy sản trong 6 tháng đầu năm 2022 đạt 27,88 tỷ USD, tăng 13,9%, trong đó ngành Tôm tự hào tăng vượt trội 33% cùng kỳ ghi nhận 2,3 tỷ USD. Bản thân Minh Phú là doanh nghiệp xuất khẩu tôm hàng đầu Việt Nam, tự hào ghi nhận doanh thu đạt hơn 8.700 tỷ đồng, tăng 43% so với cùng kỳ. Tuy nhiên, nửa cuối năm 2022 không phải là một giai đoạn dễ dàng đối với nền kinh tế toàn cầu nói chung và Minh Phú nói riêng khi tình hình lạm phát ngày càng tác động phức tạp. Xung đột vũ trang Nga - Ukraine gia tăng giá năng lượng, chi phí logistics cùng chi phí lưu kho đồng loạt tăng chóng mặt. Lạm phát khiến người tiêu dùng thắt chặt chi tiêu giảm tiêu thụ những thực phẩm giá trị cao như tôm. Đồng thời, động thái liên tục tăng lãi suất để kiểm soát lạm phát của FED đặt áp lực tỷ giá lên nhiều quốc gia, tạo những lỗ hổng tỷ giá lớn, ảnh hưởng mạnh đến doanh nghiệp có hoạt động xuất nhập khẩu diễn ra thường xuyên. Bên cạnh đó, để kiểm soát tỷ giá và lạm phát leo thang, Ngân hàng nhà nước tăng lãi suất, gia tăng chi phí lãi vay của nhiều doanh nghiệp.

Trước bối cảnh phức tạp của nửa cuối năm, Minh Phú ghi nhận kết quả hoạt động kinh doanh khởi sắc tuy nhiên vẫn chưa đáp ứng được kế hoạch đề ra, cụ thể Minh Phú lần đầu tiên đưa doanh thu cán mốc hơn 16 nghìn tỷ, tăng 21% so với cùng kỳ, lợi nhuận sau thuế đạt hơn 800 tỷ, có tốc độ tăng trưởng là 26,74%. Nguyên nhân một mặt đến từ Minh Phú hưởng lợi nhu cầu “ăn ngon” 6 tháng đầu năm, một mặt nhờ vào bản thân Minh Phú có thị trường xuất khẩu đa dạng, linh hoạt khả năng đàm phán và chuyển đổi đối tượng khách hàng, hơn nữa, Minh Phú có thể mạnh trong chế biến sâu tạo các sản phẩm giá trị gia tăng, phục vụ cho mục đích chuyển dịch thị trường. Bên cạnh đó, Công ty luôn nỗ lực đầu tư mới chuỗi giá trị, vừa chủ động kiểm soát chi phí, vừa phục vụ cho hoạt động mở rộng thị trường của Minh Phú trong tương lai.

ĐÁNH GIÁ KẾT QUẢ HOẠT ĐỘNG SẢN XUẤT KINH DOANH

Hoạt động sản xuất kinh doanh

Chỉ tiêu	Đơn vị tính	Thực hiện năm 2021	Thực hiện năm 2022	Kế hoạch năm 2022	Đạt so với năm 2021 (%)	Đạt so với kế hoạch đề ra (%)
Kim ngạch xuất khẩu	Triệu USD	648,74	618,27	796	-4,70%	77,67%
Sản lượng sản xuất	Tấn	59.968	61.533	64.600	2,61%	95,25%
Doanh thu thuần	Tỷ đồng	13.578	16.425	18.963	20,97%	86,62%
Lợi nhuận trước thuế	Tỷ đồng	775,36	940,34	1.373,80	21,28%	68,45%
Lợi nhuận sau thuế	Tỷ đồng	656,59	832,18	1.266,50	26,74%	65,71%
Lợi nhuận sau thuế của cổ đông công ty mẹ	Tỷ đồng	641,80	822,60	-	28,17%	-
Lãi cơ bản trên/Cổ phiếu	Đồng	1.527	1.954	-	27,96%	-

Kim ngạch xuất khẩu được phân chia theo quốc gia

Thị trường	Năm 2020		Năm 2021		Năm 2022	
	Giá trị (triệu USD)	Tỷ lệ	Giá trị (triệu USD)	Tỷ lệ	Giá trị (triệu USD)	Tỷ lệ
Hoa Kỳ	149,11	25,35%	221,0	34,07%	103,36	16,72%
Nhật	143,93	24,47%	126,6	19,52%	148,95	24,09%
Canada	77,89	13,24%	67,1	10,35%	75,36	12,19%
Úc & Newzeland	59,32	10,09%	69,2	10,66%	103,63	16,76%
Hồng Kông & Đài Loan	16,9	2,87%	17,0	2,62%	16,25	2,63%
Khối EU	61,42	10,44%	74,1	11,42%	94,93	15,35%
Liên Bang Nga	27,8	4,73%	23,0	3,55%	15,48	2,50%
Đông Âu	0,57	0,10%	0,2	0,04%	-	-
Hàn Quốc	4,29	0,73%	29,9	4,61%	35,13	5,68%
Trung Quốc	26,92	4,58%	5,0	0,78%	3,45	0,56%
Khác	19,95	3,39%	15,5	2,40%	21,72	3,51%
Tổng cộng	588,11	100%	648,7	100%	618,27	100%

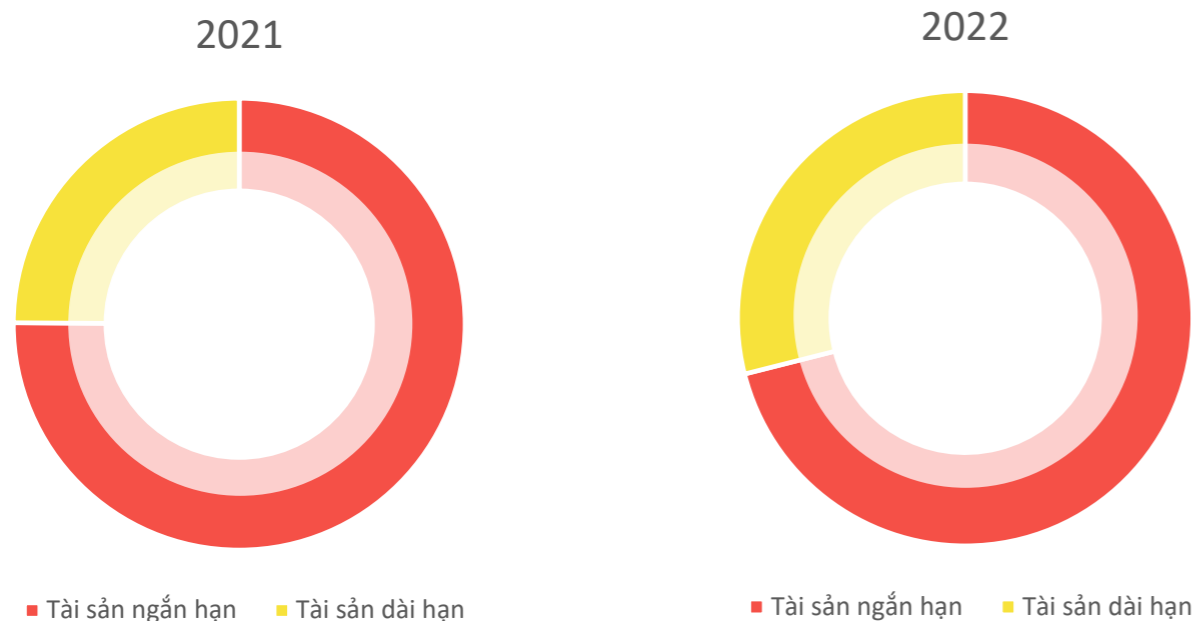
TÌNH HÌNH TÀI CHÍNH

Tình hình tài sản

Đơn vị tính: Tỷ đồng

Chỉ tiêu	31/12/2021	31/12/2022	%Tăng/giảm	Tỷ trọng năm 2021	Tỷ trọng năm 2022
Tài sản ngắn hạn	7.178,98	7.561,26	5,32%	75,10	71,08
Tài sản dài hạn	2.380,19	3.076,58	29,26%	24,90	28,92
Tổng tài sản	9.559,17	10.637,84	11,28%	100%	100%

Cơ cấu tài sản



Tính đến ngày 31/12/2022, tổng tài sản của Minh Phú cán mốc hơn 10 nghìn tỷ đồng, tăng 11,28% so với cùng kỳ, phần lớn được đóng góp bởi sự gia tăng trong tài sản dài hạn, trong khi tài sản ngắn hạn vẫn chiếm tỷ trọng cao nhất trong cơ cấu tài sản cũng có xu hướng tăng 5,32%. Đối với tài sản ngắn hạn, gia tăng được đóng góp phần lớn từ sự gia tăng hàng tồn kho và khoản mục tiền và tương đương tiền. Đối mặt với bối cảnh lạm phát tăng cao ở nhiều thị trường xuất khẩu nửa cuối năm 2022, điển hình là chủ lực Mỹ, các đơn hàng của Minh Phú cũng giảm sút, ghi nhận hàng tồn kho chiếm phần lớn là lượng thành phẩm, hàng hóa chưa được xuất xưởng (95,6%), đây là vấn đề chung của toàn ngành và toàn cầu, Minh Phú luôn nỗ lực để tối thiểu hóa chi phí lưu kho. Trước bối cảnh khó khăn với nhiều biến động khó lường, Minh

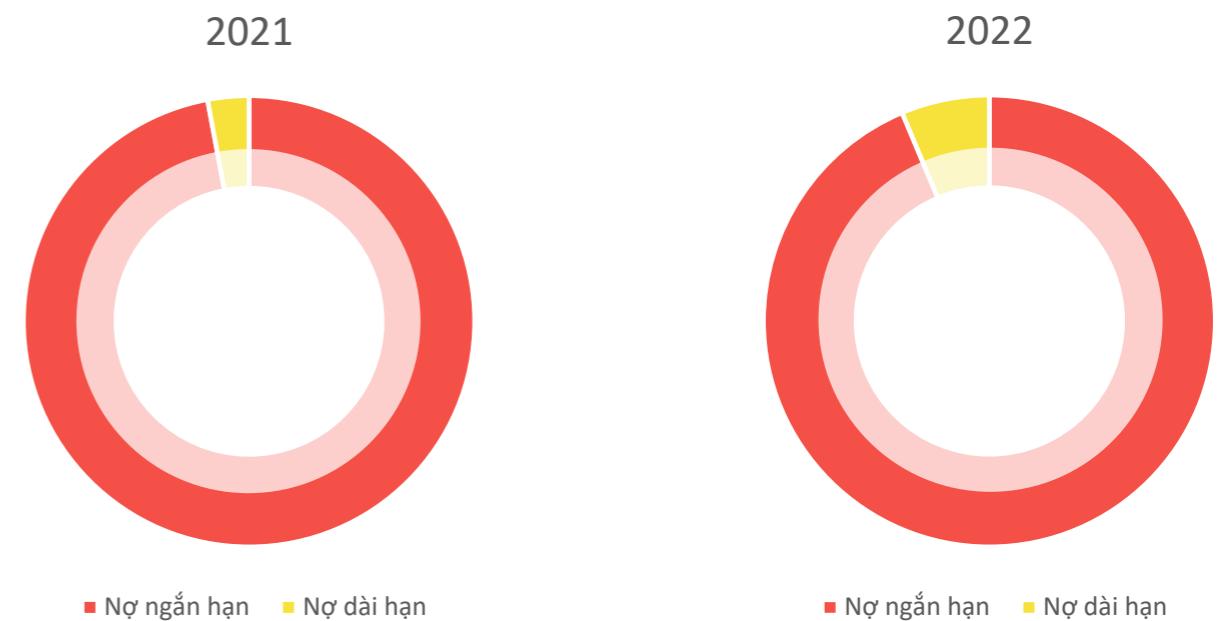
Phú cũng chủ động tích trữ tiền và tương đương tiền, chuyển đầu tư ngắn hạn trên 6 tháng về dưới 3 tháng, đồng thời thu hồi các khoản chiếm dụng thương mại từ khoản phải thu của 2021, chuẩn bị sẵn sàng nguồn lực tài chính để ứng phó cho kế hoạch vốn lưu động trong tương lai. Về mặt tài sản dài hạn, Minh Phú xác định các chiến lược hoàn thiện chuỗi giá trị, mở rộng nhà máy tại các phân đoạn, trong năm 2022, Công ty đã đầu tư cho chuỗi nhà máy chế biến thủy sản tại Cà Mau: Minh Phát, Minh Phú, Minh Quý, và nhà máy bao bì Quang Minh, đồng thời mua mới máy móc thiết bị cùng đầu tư hệ thống xử lý nước thải. Song song đó, Công ty cũng đang xây dựng nhà máy tẩm bột tại Minh Phú Hậu Giang. Kết thúc năm 2022, Minh Phú ghi nhận tài sản dở dang dài hạn tăng 77,55%, tài sản cố định hữu hình tăng 24,81%.

Tình hình nợ phải trả

Đơn vị tính: Tỷ đồng

Chỉ tiêu	31/12/2021	31/12/2022	%Tăng/giảm	Tỷ trọng năm 2021	Tỷ trọng năm 2022
Nợ ngắn hạn	3.947,06	4.547,01	15,20%	97,05%	93,70%
Nợ dài hạn	119,99	305,65	154,73%	2,95%	6,30%
Tổng nợ phải trả	4.067,05	4.852,66	19,32%	100%	100%

Cơ cấu nợ phải trả



Với đặc điểm ngành nghề kinh doanh, phần lớn khoản nợ của Minh Phú được tài trợ từ nợ ngắn hạn. Nhìn chung, thời điểm cuối năm 2022, nợ ngắn hạn và dài hạn đều có xu hướng tăng so với cùng kỳ, góp phần đẩy nhanh tăng trưởng của tổng nợ, cụ thể lần lượt tăng 15,20% và 154,73%. Đối với nợ ngắn hạn, cơ cấu nợ ngắn hạn không thay đổi nhiều so với 2021, vay và nợ thuê tài chính ngắn hạn tiếp tục giữ tỷ trọng lớn nhất (82,35%), trong năm 2022, Minh Phú tiếp tục tận dụng mức lãi suất mà Chính phủ ưu đãi đối với ngành nghề ưu tiên, tăng cường vay nợ để bổ sung vốn lưu động, đặc biệt phục vụ cho hoạt động sản xuất trong 6

tháng đầu năm khi mùa đơn hàng lên cao. Kết quả là, vay và nợ thuê tài chính ngắn hạn của Công ty tăng 16,43% (tương đương giá trị 534 tỷ đồng). Về nợ dài hạn, động lực gia tăng đến từ khoản mục vay và nợ thuê tài chính dài hạn, cụ thể tại quý 4/2022, để đầu tư phân xưởng sản xuất tôm tẩm bột thuộc nhà máy Minh Phú Hậu Giang, Công ty phát sinh khoản vay dài hạn 133 tỷ đồng được đảm bảo bằng toàn bộ tài sản thuộc dự án. Minh Phú luôn thận trọng trong kế hoạch tài trợ, hoạt động hiệu suất cả trong kế hoạch vốn lưu động và kế hoạch đầu tư, từng bước hướng đến mục tiêu nhà cung ứng thủy sản hàng đầu thế giới.

TÌNH HÌNH TÀI CHÍNH

Đơn vị tính: Tỷ đồng

Chỉ tiêu	2022	2021	%Tăng/giảm
Doanh thu tài chính			
Lãi tiền gửi	28,07	55,74	-49,64%
Lãi chênh lệch tỷ giá	187,88	44,02	326,85%
Chi phí tài chính			
Chi phí lãi vay	85,42	53,09	60,91%
Lỗ chênh lệch tỷ giá	258,27	24,44	956,57%

Đánh giá tác động chênh lệch tỷ giá

Trong năm 2022, Minh Phú ghi nhận khoản lỗ tỷ giá hơn 70 tỷ đồng, trong khi cùng kỳ có lãi gần 20 tỷ, nguyên nhân đến từ tỷ giá USD/VND đã tăng trung bình hơn 4% trong năm 2022 do FED liên tục tăng mạnh lãi suất qua 07 cuộc họp FOMC với nỗ lực kiểm soát lạm phát trở về mức lạm phát mục tiêu 2%, việc tăng lãi suất khiến đồng USD trở nên có giá trị hơn, khiến hoạt động nhập khẩu và thanh toán các chi phí cho quá trình xuất khẩu gặp khó khăn. Tuy nhiên, con số lãi chênh lệch tỷ giá chưa thật sự phản ánh đúng với thực tế vì Minh Phú cũng được hưởng lợi khi bán hàng thu về USD, phần lợi ích này được ghi nhận trực tiếp vào doanh thu bán hàng.

Đánh giá tác động chênh lệch lãi vay

Năm 2022, Minh Phú có mức lãi suất vay trung bình là 2,38%, tăng trưởng 42% so với mức lãi vay 1,68% cùng kỳ. Đây là kết quả từ động thái tăng lãi suất của Ngân hàng Nhà nước. Tuy nhiên, Minh Phú đánh giá mức tăng này không ảnh hưởng lớn đến hoạt động kinh doanh, đầu tư của Công ty vì nhìn chung, mức lãi suất này khá thấp so với tất cả các doanh nghiệp cùng ngành.



NHỮNG CẢI TIẾN VỀ CƠ CẤU TỔ CHỨC VÀ CHÍNH SÁCH QUẢN LÝ

Để nâng cao hiệu quả hoạt động, Tập đoàn thủy sản Minh Phú đã kiện toàn bộ máy nhân sự, xây dựng văn hóa doanh nghiệp sau khi có sự tham gia cổ đông chiến lược là Mitsui, Mitsui cũng đã chia sẻ những kinh nghiệm quý báu cho Công ty và cùng nhau xây dựng quy trình, từng bước Kaizen trong toàn tập đoàn... Bên cạnh đó, trong năm Minh Phú đã xây dựng và chuẩn bị tốt các khâu từ nguyên liệu, nhân sự, đồng thời tiến hành tự động hóa một số khâu, công đoạn trong sản xuất, thông qua ứng dụng hệ thống SAP một cách hiệu quả, kiểm soát tốt nguyên liệu, thành phẩm và chi phí từ đó ra quyết định trong kinh doanh nhanh chóng, kịp thời.

Về đầu tư công ty đã tham gia tăng vốn tại các công ty con hiện hữu như: Lộc An, Kiên Giang, Ninh Thuận...bên cạnh đó cũng thành lập mới một số dự án liên kết các viện, trường đại học cùng nghiên cứu trong lĩnh vực nuôi trồng và chế biến từng bước áp dụng công nghệ tự động hóa, AI trong hoạt động sản xuất kinh doanh...

KẾ HOẠCH PHÁT TRIỂN TRONG TƯƠNG LAI

Đơn vị tính: Tỷ đồng

STT	Chỉ tiêu	ĐVT	Kế hoạch năm 2023
1	Sản lượng sản xuất	Tấn	60.000
2	Doanh thu	Tỷ đồng	17.985,3
	Lợi nhuận trước thuế	Tỷ đồng	1.250,9
	3.1. Minh Phú Cà Mau	Tỷ đồng	500
	3.2. Minh Phú Hậu Giang	Tỷ đồng	500
3	3.3. Minh Phú Lộc An	Tỷ đồng	117,9
	3.4. Minh Phú Kiên Giang	Tỷ đồng	26,2
	3.5. Khác	Tỷ đồng	106,8
4	Lợi nhuận sau thuế	Tỷ đồng	1.145,8

(*) Số liệu kế hoạch dự kiến, kế hoạch chính thức sẽ được cập nhật sau khi có sự điều chỉnh và phê duyệt tại Đại hội đồng Cổ đông 2023.

GIẢI TRÌNH CỦA BAN TỔNG GIÁM ĐỐC ĐỐI VỚI Ý KIẾN KIỂM TOÁN Không có

BÁO CÁO ĐÁNH GIÁ LIÊN QUAN ĐẾN TRÁCH NHIỆM VỀ MÔI TRƯỜNG VÀ XÃ HỘI CỦA CÔNG TY

Đánh giá liên quan đến các chỉ tiêu môi trường

Với hành trình hơn 30 năm tồn tại và phát triển, Minh Phú hướng đến mục tiêu không chỉ giữ vững vị thế là doanh nghiệp nuôi trồng và xuất khẩu tôm hàng đầu mà còn hướng đến giá trị phát triển bền vững cùng môi trường, Minh Phú định hướng con đường phát triển theo mô hình kinh tế tuần hoàn, tối ưu hóa chuỗi giá trị, giảm thiểu tối đa phát thải ra môi trường. Những biện pháp Minh Phú sử dụng nhằm tối ưu hóa năng lượng tiêu thụ và hạn chế ảnh hưởng tiêu cực đến môi trường gồm:

Đối với vùng nuôi tôm liên kết với nông dân: Công ty thực hiện hướng dẫn kiến thức về thức ăn, cách sử dụng thuốc trị bệnh và ngừa bệnh trên tôm cho người nông dân. Các kỹ thuật viên có trình độ cao cũng được Công ty chỉ đạo theo dõi, giám sát thường xuyên kỹ thuật nuôi trồng của các hộ dân, tránh trường hợp sử dụng hóa chất bừa bãi gây ảnh hưởng tiêu cực lên chất lượng tôm và môi trường ao nuôi.

Đối với môi trường nuôi tôm: Công ty có hệ thống xử lý nước thải hiện đại cho ao nuôi gồm hệ thống ao xử lý và sử dụng chế phẩm sinh học. Về ao xử lý, Minh Phú đầu tư ao xử lý có diện tích tối thiểu 30% diện tích ao nuôi, trong đó bùn thải dư thừa được chứa riêng cho cơ sở nuôi. Về chế phẩm sinh học, chế phẩm sinh học được sử dụng với mục đích xử lý các chất hữu cơ như cacbonhydrat, protein, chất béo - vốn có khả năng làm suy giảm

nồng độ oxy hòa tan trong nước do vi sinh vật sử dụng oxy hòa tan để phân hủy các chất hữu cơ này. Trường hợp oxy hòa tan dưới 50% bão hòa gây suy thoái tài nguyên thủy sản, làm giảm khả năng tự làm sạch của nguồn nước. Sau khi hoàn thành xử lý từ hai cách trên, nước sẽ được kiểm tra chất lượng để đảm bảo rằng nó không còn gây hại cho môi trường. Hoàn thành bước này, nước sẽ được đưa ra môi trường tự nhiên. Việc xử lý nước thải có 03 mục đích quan trọng: thứ nhất, tránh tình trạng bệnh tôm có thể lây lan giữa các vùng nuôi tôm thông qua nguồn nước; thứ ba, tránh ô nhiễm nguồn nước do các chất thải công nghiệp trong quá trình nuôi trồng; thứ ba, truy xét nguyên nhân dẫn đến tồn dư lượng hóa chất trong tôm, từ đó điều chỉnh kỹ thuật, lượng thuốc trong nuôi trồng.

Đối với nhà máy chế biến: Các nhà máy Minh Phú đã thay thế toàn bộ quy trình sản xuất thủ công (bàn chế biến truyền thống) trước đây bằng quy trình sản xuất bằng tải bán tự động cũng góp phần mang lại năng suất lao động cao. Trong quy trình sản xuất này, việc thu gom phế liệu từ nguyên liệu và thành phẩm hoàn toàn tự động và độc lập trên từng dây chuyền để tránh nhiễm khuẩn chéo và lãng phí giữa nguyên liệu và bán thành phẩm. Toàn bộ nước thải phát sinh trong quá trình chế biến sản xuất đều được thu gom và xử lý, đảm bảo tiêu chuẩn trước khi thải ra môi trường

Đánh giá liên quan đến người lao động

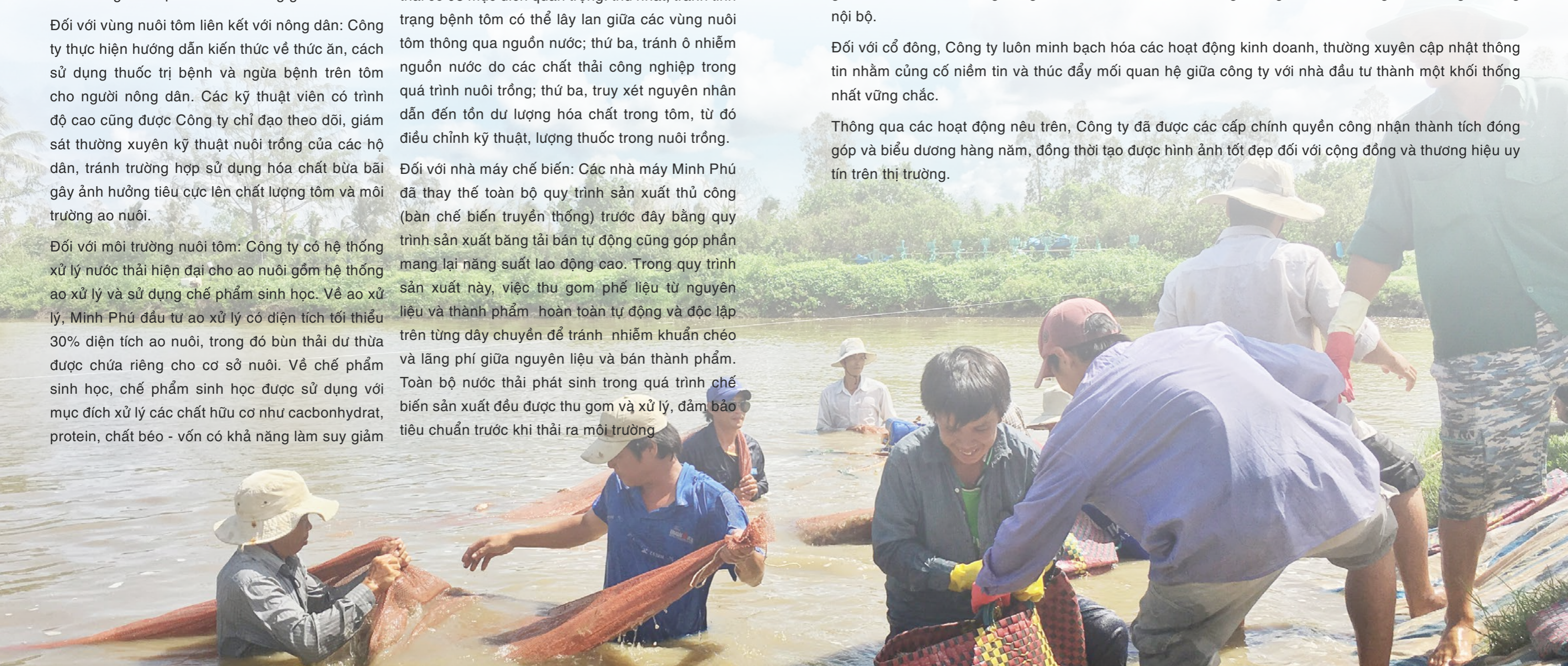
Đối với Minh Phú, lực lượng lao động là nguồn tài sản lớn nhất mà Công ty có. Do đó, Công ty luôn chú trọng trong việc nghiên cứu, cải tiến các chính sách đối với người lao động, đảm bảo toàn thể nhân viên của Công ty được hưởng đầy đủ các lợi ích, quyền lợi theo quy định của Pháp luật. Chính sách lương thưởng, đãi ngộ được Công ty thực hiện dựa trên tiêu chí công khai, minh bạch, đảm bảo người lao động được hưởng mức đãi ngộ tương xứng với thành quả mà họ tạo ra. Đồng thời, Ban lãnh đạo Công ty tạo điều kiện hết mình để người lao động có thể tổ chức các hoạt động đoàn thể, giải trí ngoại khóa nhằm giải tỏa căng thẳng sau những ngày làm việc mệt mỏi, gia tăng sức mạnh đoàn kết trong nội bộ Công ty.

Đánh giá liên quan đến trách nhiệm của doanh nghiệp đối với cộng đồng địa phương

Bên cạnh việc tập trung phát triển hoạt động sản xuất, Minh Phú đóng góp tích cực vào các hoạt động an sinh xã hội tại cộng đồng địa phương. Bên cạnh đó, lấy công tác xã hội là cầu nối để doanh nghiệp gắn kết, chia sẻ với cộng đồng; kết nối toàn thể nhân viên, gia tăng tinh thần tương thân tương ái trong nội bộ.

Đối với cổ đông, Công ty luôn minh bạch hóa các hoạt động kinh doanh, thường xuyên cập nhật thông tin nhằm củng cố niềm tin và thúc đẩy mối quan hệ giữa công ty với nhà đầu tư thành một khối thống nhất vững chắc.

Thông qua các hoạt động nêu trên, Công ty đã được các cấp chính quyền công nhận thành tích đóng góp và biểu dương hàng năm, đồng thời tạo được hình ảnh tốt đẹp đối với cộng đồng và thương hiệu uy tín trên thị trường.



04

ĐÁNH GIÁ CỦA HỘI ĐỒNG QUẢN TRỊ

- 01 Đánh giá của Hội đồng quản trị về các mặt hoạt động của Công ty
- 02 Đánh giá của Hội đồng quản trị về hoạt động của Ban Tổng giám đốc công ty
- 03 Các kế hoạch, định hướng của Hội đồng Quản trị



ĐÁNH GIÁ CỦA HỘI ĐỒNG QUẢN TRỊ VỀ CÁC MẶT HOẠT ĐỘNG CỦA CÔNG TY

Về kết quả hoạt động sản xuất kinh doanh

Tình hình kinh tế đã phục hồi và khởi sắc sau thời gian dài bị ảnh hưởng tiêu cực bởi dịch bệnh, năm 2022 cũng là năm đánh dấu thành quả lớn của ngành thủy sản Việt Nam khi tính hết tháng 11/2022, theo số liệu của VASEP, xuất khẩu thủy sản cả nước đạt mốc xuất khẩu 10 tỷ USD sau 20 năm tham gia vào thị trường thế giới và tăng 25% so với năm 2021, đây được xem kỷ lục lịch sử của ngành thủy sản Việt Nam. Đi cùng với bối cảnh đó, kết quả hoạt động kinh doanh của Tập đoàn năm 2022 cũng ghi nhận những con số ấn tượng, doanh thu đạt 16.425 tỷ đồng và lợi nhuận sau thuế đạt 838,67 tỷ đồng, tăng lần lượt tăng 21% và 28% so với năm 2021, mặc dù chưa đạt kế hoạch kỳ vọng mà Công ty đã đặt ra nhưng kết quả tích cực trên là sự nỗ lực của toàn thể Ban lãnh đạo, cán bộ công nhân viên và người lao động của Công ty, đồng thời là niềm khích lệ để Tập đoàn tiếp tục phấn đấu trên con đường trở thành nhà xuất khẩu tôm số 1 thế giới.

Về hoạt động đầu tư

Trong năm, Tập đoàn tiếp tục chỉ đạo đầu tư và hoàn thiện ba dự án đầu tư lớn của các Công ty con bao gồm: Nhà máy tẩm bột mới của Công ty Minh Phú Hậu Giang, Nhà máy chế biến mới của Công ty Minh Phát và Dự án đường ống nước biển ở Kiên Giang của Công ty Công nghệ cao, với mục tiêu mở rộng sản xuất và nâng cao chất lượng mỗi sản phẩm của Minh Phú trên thị trường.

Về chi trả cổ tức

Hội đồng quản trị đã thông qua việc chi trả cổ tức đảm bảo đúng nội dung đã được Đại hội đồng cổ đông thường niên năm 2022 phê duyệt, cụ thể: Ngày 21/10/2022 là ngày đăng ký cuối cùng Công ty thực hiện chi trả cổ tức bằng tiền mặt với tỷ lệ 23% (01 cổ phiếu nhận được 2.300 đồng) và phát hành cổ phiếu tăng vốn từ chủ sở hữu với tỷ lệ 1:1 (cổ đông sở hữu 1 cổ phần sẽ nhận thêm 1 cổ phần mới).

Hoạt động môi trường, xã hội

HĐQT tiếp tục nâng cao quản trị doanh nghiệp và định hướng các chính sách phát triển bền vững. Rà soát và ban hành các quy chế quản trị nội bộ phù hợp.

Đối với Minh Phú, trách nhiệm với môi trường và xã hội là một trong những mục tiêu quan trọng trong chính sách phát triển của Công ty. Do đó, Công ty luôn theo dõi và tuân thủ nghiêm ngặt các chính sách liên quan đến môi trường và an sinh xã hội do pháp luật đề ra. Nhờ sự đồng lòng, nỗ lực của toàn thể cán bộ, công nhân viên, trong năm 2022, Công ty không vi phạm bất kỳ lỗi nào liên quan đến môi trường. Bên cạnh đó, hàng năm, Công ty vẫn duy trì tốt hoạt động thiện nguyện nhằm hỗ trợ, giúp đỡ những hoàn cảnh khó khăn tại địa phương.



ĐÁNH GIÁ CỦA HỘI ĐỒNG QUẢN TRỊ VỀ HOẠT ĐỘNG CỦA BAN TỔNG GIÁM ĐỐC CÔNG TY

Hoạt động giám sát của HĐQT đối với Ban Tổng giám đốc được thực hiện theo đúng Điều lệ và Quy chế nội bộ về quản trị công ty. Về tổng thể, Ban Tổng giám đốc nắm rõ chiến lược của Hội đồng quản trị và có nỗ lực lớn để hoàn thành kế hoạch đề ra. Đánh giá chung về hoạt động của Ban Tổng Giám Đốc trong hoạt động sản xuất kinh doanh của Tập đoàn:

- ❖ Ban Điều hành luôn kịp thời ghi nhận các nội dung định hướng, chỉ đạo của Hội đồng quản trị và tổ chức triển khai có hiệu quả trên toàn Tập đoàn.
- ❖ Trên cơ sở định hướng hoạt động của Hội đồng quản trị với các mục tiêu chiến lược quan trọng và giao chỉ tiêu nhiệm vụ kinh doanh tới các Công ty thành viên trong toàn Tập đoàn, Ban Điều hành đã xây dựng, triển khai nhiệm vụ cụ thể trong từng thời kỳ đến từng Công ty thành viên, chỉ đạo từng đơn vị/ khối/ phòng/ ban thực hiện.
- ❖ Tại các cuộc họp định kỳ của Hội đồng quản trị, Tổng giám đốc báo cáo đầy đủ về tình hình sản xuất kinh doanh của công ty, các hoạt động nổi bật, chủ trương thúc đẩy tăng trưởng, kế hoạch hoạt động kinh doanh và báo cáo các chuyên đề theo yêu cầu của Hội đồng quản trị.
- ❖ Ban Điều hành đã triển khai hoạt động SXKD phù hợp với nghị quyết của Đại hội đồng cổ đông, chỉ đạo của Hội đồng quản trị và tuân thủ đúng Điều lệ doanh nghiệp, quy định của pháp luật;



CÁC KẾ HOẠCH, ĐỊNH HƯỚNG CỦA HỘI ĐỒNG QUẢN TRỊ

Năm 2023, HĐQT tiếp tục chỉ đạo thực hiện kế hoạch 5 năm giai đoạn 2021 - 2025, Minh Phú với tầm nhìn phát triển chuỗi giá trị tôm hướng đến kinh tế tuần hoàn, kinh tế xanh trên nền tảng số, duy trì vị thế là công ty xuất khẩu thủy sản hàng đầu của Việt Nam và trong top của thế giới, giữ vững thị trường xuất khẩu hiện có cũng như không ngừng mở rộng thị trường xuất khẩu mới và đặc biệt xây dựng thương hiệu Minh Phú trở thành thương hiệu mạnh.

Để đạt được kế hoạch đó, Minh Phú xác định phải đạt được mục tiêu hoàn thiện chuỗi giá trị khép kín từ khâu lai tạo con giống cho đến khâu xuất khẩu, phân phối tại các thị trường. Minh Phú sẽ triển khai các dự án lớn nhằm xây dựng các vùng nuôi tập trung như tôm rừng, tôm quảng canh, tôm siêu thâm canh công nghệ cao và tôm lúa theo phương thức liên kết hợp tác với đầy đủ cơ sở hạ tầng cấp, thoát nước, dịch vụ kỹ thuật. Trong đó có khu phức hợp chế biến tôm cùng công nghiệp phụ trợ nằm ở gần vùng nguyên liệu để nâng cao chất lượng tôm nguyên liệu và giảm chi phí muối ướp, vận chuyển cũng như giảm hao hụt sau thu hoạch. Mô hình sản xuất đặc thù và chuyên môn hoá cao, bao gồm tất cả các thành phần của chuỗi như nghiên cứu - phát triển con giống, nuôi trồng, chế biến, xử lý phụ phẩm và thương mại. Đặc biệt, từng mắt xích sẽ được đồng bộ về công suất để đảm bảo cân bằng cung cầu. Song song đó, Minh Phú cũng đã và đang phối hợp với Vụ Khoa Học và Công Nghệ của bộ Nông nghiệp và Phát triển Nông thôn, cùng các Viện nghiên cứu thủy sản để tập trung gia hóa tôm sú giống kháng bệnh và thích nghi, năng suất cao, giúp tăng thị phần tôm sú từ 20% hiện nay lên đến 50% và cao hơn nữa.

Minh Phú đã phác thảo kế hoạch về một chuỗi giá trị tôm thông minh xanh sạch, hữu cơ tuần hoàn và cân bằng carbon nhằm làm chủ được nguồn nguyên liệu sạch và bền vững đồng thời đẩy mạnh năng suất chế biến và giảm giá vốn hàng bán. Chuỗi giá trị tôm này sẽ được triển khai xây dựng dưới 5 hình mô hình chính như sau:

- ❖ Con giống quyết định trên 60% thành công của nuôi tôm. Để có con giống tốt, chất lượng cao, Minh Phú đề xuất xây dựng: (1) khu sản xuất tôm Sú và tôm Thẻ chân trắng bố mẹ thích nghi, kháng bệnh, lớn nhanh; (2) khu sản xuất tôm giống chất lượng cao, (3) khu sản xuất con dôi và tảo làm thức ăn cho tôm tại tỉnh Ninh Thuận;
- ❖ Khu phức hợp nuôi Tôm Công nghiệp công nghệ cao, tuần hoàn: kết hợp công nghệ AI và nền tảng Blockchain để xây dựng một ứng dụng di động thông minh (Mobile app) để quản lý nuôi tôm...;
- ❖ Khu phức hợp nuôi Tôm Sú Quảng canh tuần hoàn vừa sức tải của môi trường;
- ❖ Khu phức hợp nuôi Tôm Sú rừng đước hữu cơ, tuần hoàn vừa sức tải của môi trường;
- ❖ Khu phức hợp nuôi Tôm Sú - Lúa hữu cơ (2 vụ tôm Sú + 1 vụ lúa chung với tôm càng) tuần hoàn vừa sức tải của môi trường, tạo ra sản phẩm tôm Sú hữu cơ và tôm càng hữu cơ chất lượng cao và luân canh với trồng giống lúa hữu cơ.

Trong tầm nhìn chiến lược đó, Minh Phú đã từng bước phát triển và ứng dụng công nghệ vào vùng nuôi, nhà máy chế biến. Từ đó, giúp nâng cao hiệu quả kinh tế và giảm thiểu chi phí sản xuất cho cả chuỗi giá trị; đồng thời xây dựng được niềm tin để huy động được nguồn vốn đầu tư mạnh cho nuôi tôm công nghệ cao.

05

QUẢN TRỊ CÔNG TY

01 Hội đồng Quản trị

02 Ban Kiểm soát

03 Các giao dịch, thù lao và các khoản lợi ích của Hội đồng quản trị, Ban Tổng giám đốc và Ban kiểm soát





HỘI ĐỒNG QUẢN TRỊ

Thành phần và cơ cấu Hội đồng Quản trị

Tính từ ngày 31/12/2022

STT	Thành viên	Chức vụ	Số lượng cổ phiếu sở hữu	Tỷ lệ sở hữu
1	Bà Chu Thị Bình	Chủ tịch HĐQT	70.221.660	17,56%
2	Ông Lê Văn Quang	Thành viên, TGD	64.281.600	16,07%
3	Ông Lê Văn Điệp	Thành viên, PTGD	314.860	0,08%
4	Ông Bùi Anh Dũng	Thành viên, PTGD	291.640	0,07%
5	Ông Nguyễn Nhân Nghĩa	Thành viên độc lập	0	0%
6	Ông Phan Thanh Lộc	Thành viên độc lập	0	0%
7	Bà Hồ Thu Lê	Thành viên độc lập	0	0%
8	Ông Nagoya Yutaka	Thành viên độc lập	0	0%
9	Ông Sasaki Takahiro	Thành viên không điều hành	0	0%
10	Ông Hamaya Harutoshi	Thành viên không điều hành	0	0%

Hoạt động của thành viên HĐQT tại Công ty khác

STT	Thành viên	Thành viên HĐQT tại công ty khác	Chức vụ tại công ty khác
1	Bà Chu Thị Bình	Công ty CP Thủy Sản Minh Phú Hậu Giang Công ty CP Đầu tư Long Phụng	-
2	Ông Lê Văn Quang	Công ty CP Thủy Sản Minh Phú Hậu Giang Công ty CP Đầu tư Long Phụng Công ty CP Gemadep	-
3	Ông Lê Văn Điệp	Công ty CP Thủy Sản Minh Phú Hậu Giang	-
4	Ông Bùi Anh Dũng	-	-
5	Ông Nguyễn Nhân Nghĩa	-	-
6	Ông Phan Thanh Lộc	-	-
7	Bà Hồ Thu Lê	-	-
8	Ông Nagoya Yutaka	-	-
9	Ông Sasaki Takahiro	-	-
10	Ông Hamaya Harutoshi	-	-

Tình hình thay đổi thành viên HĐQT năm 2022

Trong năm 2022, Minh Phú không thay đổi thành viên HĐQT.

Các tiểu ban thuộc Hội đồng quản trị

Thu thập thông tin, báo cáo, đánh giá tình hình hoạt động sản xuất kinh doanh cho Hội đồng quản trị. Nghiên cứu đề xuất các giải pháp khả thi, tư vấn pháp lý.

Hoạt động của Hội đồng quản trị

Hội đồng quản trị tổ chức kiểm tra, giám sát thường xuyên công tác quản lý, điều hành việc thực hiện kế hoạch sản xuất kinh doanh nhằm nắm bắt tình hình hoạt động của công ty để tư vấn, điều chỉnh và đưa ra các giải pháp, chiến lược thích hợp để việc kinh doanh trong năm đạt hiệu quả, không đi chệch mục tiêu, kế hoạch kinh doanh của công ty.

Trong năm 2022, Hội đồng quản trị đã tổ chức họp 4 lần định kỳ hàng quý, thành phần tham dự gồm: Hội đồng quản trị, Ban tổng giám đốc, Ban kiểm soát, Kế toán trưởng và các cán bộ chủ chốt của Tập đoàn. Tại các cuộc họp, HĐQT đã triển khai phương hướng, kế hoạch cũng như cập nhật chi tiết và đơn đốc các dự án đang triển khai của Tập đoàn. Ngoài ra, HĐQT đã thực hiện chỉ đạo và giám sát hoạt động của Ban Tổng giám đốc về các nội dung sau:

- ❖ Chỉ đạo thực hiện tăng vốn cổ phần từ nguồn vốn chủ sở hữu.
- ❖ Giám sát, chỉ đạo công tác công bố thông tin nhằm đảm bảo tính minh bạch, kịp thời theo đúng quy định pháp luật.
- ❖ Chủ trì, tổ chức thành công Đại hội đồng cổ đông thường niên năm 2022.
- ❖ Thường xuyên xem xét đánh giá việc thực hiện các kế hoạch kinh doanh và các chỉ tiêu kinh tế để kịp thời chỉ đạo nhằm nâng cao hiệu quả sản xuất kinh doanh.
- ❖ Kiểm tra việc chấp hành và tuân thủ các quy định của Luật doanh nghiệp, Điều lệ, Quy chế nội bộ về quản trị công ty và các quy định hiện hành của Nhà Nước.

STT	Thành viên	Chức vụ	Số buổi họp HĐQT tham dự	Tỷ lệ tham dự họp
1	Bà Chu Thị Bình	Chủ tịch HĐQT	04	100%
2	Ông Lê Văn Quang	Thành viên, TGD	04	100%
3	Ông Lê Văn Điệp	Thành viên, PTGD	04	100%
4	Ông Bùi Anh Dũng	Thành viên, PTGD	04	100%
5	Ông Nguyễn Nhân Nghĩa	Thành viên độc lập	04	100%
6	Ông Phan Thanh Lộc	Thành viên độc lập	04	100%
7	Bà Hồ Thu Lê	Thành viên độc lập	04	100%
8	Ông Nagoya Yutaka	Thành viên độc lập	04	100%
9	Ông Sasaki Takahiro	Thành viên không điều hành	04	100%
10	Ông Hamaya Harutoshi	Thành viên không điều hành	04	100%



Hoạt động của Hội đồng quản trị (TT)

Nội dung cụ thể các phiên họp và Nghị quyết được ban hành tương ứng như sau:

STT	Số Nghị quyết, Quyết định	Ngày	Nội dung	Tỷ lệ thông qua
1	01NQ.HĐQT/MPC22	07/02/2022	Thông qua đơn xin từ nhiệm chức vụ Phó Tổng giám đốc của ông Suzuki Yoshiaki	100%
2	02NQ.HĐQT/MPC22	12/03/2022	Thông qua tăng vốn điều lệ công ty thành viên - Cty TNHH Thực phẩm xanh Minh Phú	100%
3	03NQ.HĐQT/MPC22	24/03/2022	Thông qua tăng vốn điều lệ công ty thành viên - Cty Ebisumo Logistics	100%
4	04NQ.HĐQT/MPC22	07/04/2022	Thông qua tăng vốn điều lệ công ty thành viên - Cty Cổ phần Thủy sản Minh Phú Hậu Giang	100%
5	05NQ.HĐQT/MPC22	05/05/2022	Thông qua bổ nhiệm ông Tsunoda Norihisa giữ chức vụ Phó Tổng giám đốc Tập đoàn Thủy sản Minh Phú	100%
6	06NQ.HĐQT/MPC22	04/05/2022	Thông qua kế hoạch tổ chức ĐHCĐ thường niên 2022	100%
7	07NQ.HĐQT/MPC22	01/06/2022	Thông qua bổ nhiệm ông Trần Văn Thái giữ chức vụ Phó Tổng giám đốc Tập đoàn Thủy sản Minh Phú	100%
8	08NQ.HĐQT/MPC22	03/06/2022	Thông qua tài liệu ĐHCĐ thường niên 2022	100%
9	09NQ.HĐQT/MPC22	19/08/2022	Nghị quyết HĐQT triển khai phát hành cổ phiếu 1:1	100%
10	10NQ.HĐQT/MPC22	19/08/2022	Nghị quyết HĐQT thông báo chốt danh sách chia cổ tức và phát hành 1:1	100%

Hoạt động của thành viên Hội đồng quản trị độc lập

Không có

Danh sách các thành viên Hội đồng quản trị có chứng chỉ đào tạo về quản trị công ty

Không có



Thành viên và cơ cấu của Ban kiểm soát

Tính từ ngày 31/12/2021

STT	Thành viên	Chức vụ	Số lượng cổ phiếu sở hữu	Tỷ lệ sở hữu
1	Ông Trần Văn Khánh	Trưởng ban	0	0%
2	Bà Nguyễn Thị Hồng Cúc	Thành viên	0	0%
3	Bà Đỗ Thị Hạnh	Thành viên	22.840	0,01%

Hoạt động của Ban kiểm soát

STT	Thành viên	Số buổi họp BKS tham dự	Tỷ lệ tham dự họp	Tỷ lệ biểu quyết
1	Ông Trần Văn Khánh	4	100%	3/3
2	Bà Nguyễn Thị Hồng Cúc	4	100%	3/3
3	Bà Đỗ Thị Hạnh	4	100%	3/3

Đánh giá của Ban kiểm soát trong năm 2022

Trong năm 2022, Ban Kiểm soát (BKS) đã tổ chức 04 cuộc họp của BKS, bao gồm đánh giá hoạt động kế toán và tài chính, kết quả hoạt động kinh doanh, quản trị và điều hành của Công ty trong 6 tháng đầu năm và cả năm 2022.

BKS tập trung vào thực hiện kiểm soát các nội dung đã quy định trong Luật Doanh nghiệp, Luật Chứng khoán, Điều lệ Công ty và quy chế hoạt động của BKS. Thông qua các hoạt động như sau:

- ❖ Giám sát hoạt động của Công ty theo đúng quy định của Pháp luật và Điều lệ của Công ty.
- ❖ Tham gia 100% các buổi họp của HĐQT về kế hoạch kinh doanh, kế hoạch đầu tư và đánh giá tình hình thực hiện kết quả kinh doanh.
- ❖ Xem xét các Báo cáo tài chính định kỳ và các yêu cầu của tổ chức kiểm toán độc lập.
- ❖ Tổ chức các cuộc họp định kỳ để triển khai chức năng, nhiệm vụ của BKS.

Đánh giá hoạt động của Hội đồng quản trị

Hội đồng quản trị (HĐQT) đã thực hiện đầy đủ trách nhiệm quản lý của mình tuân thủ Luật Doanh nghiệp, Luật Chứng khoán, Điều lệ của Công ty, Nghị quyết của ĐHCĐ/HĐQT Công ty và các quy định khác của pháp luật.

HĐQT đã tổ chức và duy trì đều đặn các phiên họp định kỳ, triển khai kịp thời các nghị quyết thuộc thẩm quyền để giải quyết các đề xuất của các thành viên HĐQT và Ban Tổng Giám đốc. Các thành viên HĐQT hoạt động theo các nhiệm vụ được phân công cũng như hoạt động chung của HĐQT.

BKS nhận thấy các nghị quyết của HĐQT thường được ban hành và triển khai nhanh đồng thời có sự giám sát thực hiện.

BAN KIỂM SOÁT

Hoạt động của Ban kiểm soát

Đánh giá hoạt động của Ban điều hành

Năm 2022 tuy có nhiều sự khó khăn về tình hình kinh tế - chính trị - xã hội toàn cầu, BTGD đã nỗ lực điều hành sản xuất kinh doanh để duy trì và ổn định nhịp độ, hiệu quả kinh doanh.

BGD đã tiến hành tìm kiếm cơ hội kinh doanh, phát triển và mở rộng các thị trường xuất khẩu.

BKS nhận thấy rằng Ban điều hành đã thực hiện các hoạt động kinh doanh của Công ty hiệu quả và tuân thủ Luật Doanh nghiệp, Điều lệ của Công ty, Nghị quyết của ĐHĐCĐ/ HĐQT Công ty và các quy định khác của pháp luật có liên quan.

Sự phối hợp giữa Ban kiểm soát, HĐQT và Ban điều hành

Trong năm 2022, Ban kiểm soát lập kế hoạch, phân công các thành viên thực hiện việc giám sát việc thực hiện các nghị quyết của Đại hội đồng cổ đông, của HĐQT cũng như hoạt động sản xuất kinh doanh, hoạt động đầu tư của Công ty điều tuân thủ theo điều lệ của công ty, quy định của pháp luật Việt Nam hiện hành. Trong năm, tiếp tục tuyển dụng, đào tạo nhân sự, hoàn thiện quy trình kiểm soát tại các công ty con, mà trọng tâm là tại các công ty vùng nuôi. Trong quá trình thực hiện nhiệm vụ Ban kiểm soát đã được HĐQT, Ban TGD và các đơn vị trực thuộc tạo điều kiện thuận lợi cho Ban kiểm soát tham gia các kỳ họp quan trọng của Hội đồng quản trị, hàng tháng cũng được tham gia các cuộc họp giao ban của Ban tổng giám đốc..., cung cấp thông tin đầy đủ, kịp thời cũng như tiếp nhận các ý kiến đóng góp của các thành viên ban kiểm soát nhằm ngày càng hoàn thiện quy trình hoạt động, không ngừng tăng cường công tác quản lý và nâng cao hiệu quả sản xuất kinh doanh của công ty.



CÁC GIAO DỊCH, THÙ LAO VÀ CÁC KHOẢN LỢI ÍCH CỦA HỘI ĐỒNG QUẢN TRỊ, BAN TỔNG GIÁM ĐỐC VÀ BAN KIỂM SOÁT

Lương, thưởng, thù lao, các khoản lợi ích

STT	Thành viên	Chức vụ	Tổng lương	Tổng thù lao
I	Hội đồng quản trị/ Ban điều hành	Chủ tịch HĐQT/ Phó TGD	15.101.712.268	2.463.461.538
1	Chu Thị Bình	TVHĐQT/ TGD	1.487.452.599	50.000.000
2	Lê Văn Quang	TVHĐQT/ Phó TGD	1.388.319.843	150.000.000
3	Lê Văn Điệp	TVHĐQT/ Phó TGD	4.263.773.924	150.000.000
4	Bùi Anh Dũng	TVHĐQT	3.011.333.596	150.000.000
5	Hồ Thu Lê	TVHĐQT		390.000.000
6	Phan Thanh Lộc	TVHĐQT		390.000.000
7	Nguyễn Nhân Nghĩa	TVHĐQT (đã từ nhiệm 24/06/2022)		390.000.000
8	Tsukahara Keiichi	TVHĐQT (đã từ nhiệm 24/06/2022)		144.230.769
9	Nagoya Yutaka	TVHĐQT		144.230.769
10	Sasaki Takahiro	TVHĐQT		202.500.000
11	Hamaya Harutoshi	Phó TGD		202.500.000
12	Lê Thị Dịu Minh	Phó TGD	1.076.918.374	
13	Thái Hoàng Hùng	Phó TGD	1.173.172.087	
14	Lê Ngọc Anh	Phó TGD		
15	Chu Hồng Hà	Phó TGD	1.235.557.734	
16	Tsunoda Norihisa	Phó TGD	780.780.000	
17	Trần Văn Thái	Phó TGD (đã từ nhiệm tháng 31.01.2022)	593.838.111	

CÁC GIAO DỊCH, THÙ LAO VÀ CÁC KHOẢN LỢI ÍCH CỦA HỘI ĐỒNG QUẢN TRỊ, BAN TỔNG GIÁM ĐỐC VÀ BAN KIỂM SOÁT

STT	Thành viên	Chức vụ	Tổng lương	Tổng thù lao
18	Suzuki Yoshiaki	Phó TGĐ (đã từ nhiệm tháng 31.01.2022)	90.566.000	
II	Ban kiểm soát		928.276.410	144.000.000
1	Trần Văn Khánh		373.313.151	48.000.000
2	Nguyễn Thị Hồng Cúc		265.444.048	48.000.000
3	Đỗ Thị Hạnh		289.519.211	48.000.000

Giao dịch cổ phiếu của người nội bộ Không có

Hợp đồng hoặc giao dịch với người nội bộ

- ❖ Giao dịch giữa công ty với người có liên quan của công ty; hoặc giữa công ty với cổ đông lớn, người nội bộ, người có liên quan của người nội bộ: Chi tiết tại thuyết minh Báo cáo tài chính Công ty.
- ❖ Giao dịch giữa người nội bộ công ty, người có liên quan của người nội bộ với công ty con, công ty do công ty nắm quyền kiểm soát: Chi tiết tại thuyết minh Báo cáo tài chính Công ty.

Đánh giá việc thực hiện các quy định về quản trị công ty

Tham gia thị trường chứng khoán từ năm 2017, Công ty luôn duy trì công tác cập nhật các quy định do Ủy ban chứng khoán Nhà nước, Sở Giao dịch chứng khoán ban hành và nghiêm túc triển khai áp dụng vào công tác quản trị nội bộ công ty. Điều lệ Công ty, Quy chế nội bộ về quản trị Công ty đã được ban hành, điều chỉnh theo đúng hướng dẫn của quy định hiện hành.

Trong năm 2022, Công ty tự thực hiện đào tạo nội bộ về quản trị công ty đồng thời tham gia các các hội thảo do Ủy Ban Chứng Khoán Nhà Nước, Sở Giao Dịch Chứng Khoán Hà Nội, Trung Tâm Lưu Ký Chứng Khoán tổ chức. Các khóa đào tạo/ hội thảo về quản trị công ty mà các thành viên HĐQT, thành viên BKS, Tổng Giám đốc, các cán bộ quản lý khác và Thư ký công ty đã tham gia theo quy định về quản trị công ty trong năm 2022:

- ❖ Hội thảo quản trị công ty năm 2022 “Nâng cao hiệu quả hoạt động của HĐQT” do Sở giao dịch chứng khoán Hà Nội tổ chức ngày 18/11/2022.
- ❖ Hội nghị các Tổ chức Đăng ký chứng khoán tại VSD năm 2022 Trung tâm Lưu ký Chứng khoán Việt Nam tổ chức ngày 28/06/2022.



06

BÁO CÁO TÀI CHÍNH

01 Ý kiến kiểm toán

02 Báo cáo tài chính được kiểm
toán 2022



Ý KIẾN KIỂM TOÁN

Theo ý kiến của chúng tôi, báo cáo tài chính hợp nhất đã phản ánh trung thực và hợp lý, trên các khía cạnh trọng yếu, tình hình tài chính hợp nhất của Công ty Cổ phần Tập đoàn Thủy sản Minh Phú và các công ty con tại ngày 31 tháng 12 năm 2022, kết quả hoạt động kinh doanh hợp nhất và lưu chuyển tiền tệ hợp nhất của Tập đoàn cho năm kết thúc cùng ngày, phù hợp với các Chuẩn mực Kế toán Việt Nam, Chế độ Kế toán Doanh nghiệp Việt Nam và các quy định pháp lý có liên quan đến việc lập và trình bày báo cáo tài chính.

BÁO CÁO TÀI CHÍNH ĐƯỢC KIỂM TOÁN 2022

Báo cáo tài chính riêng và hợp nhất được kiểm toán năm 2022 của Tập đoàn Thủy sản Minh Phú đã được công bố thông tin đúng quy định và đăng tải trên trang thông tin điện tử của Công ty theo website: www.minhphu.com

XÁC NHẬN CỦA ĐẠI DIỆN THEO PHÁP LUẬT CỦA CÔNG TY

TP.HCM, ngày 11 tháng 04 năm 2023



LÊ VĂN QUANG





CÔNG TY CP TẬP ĐOÀN THỦY SẢN MINH PHÚ

Địa chỉ: Khu công nghiệp phường 8, Phường 8, Thành phố Cà Mau, Tỉnh Cà Mau, Việt Nam

SĐT: (84-290) 3838 262

Website: www.minhphu.com