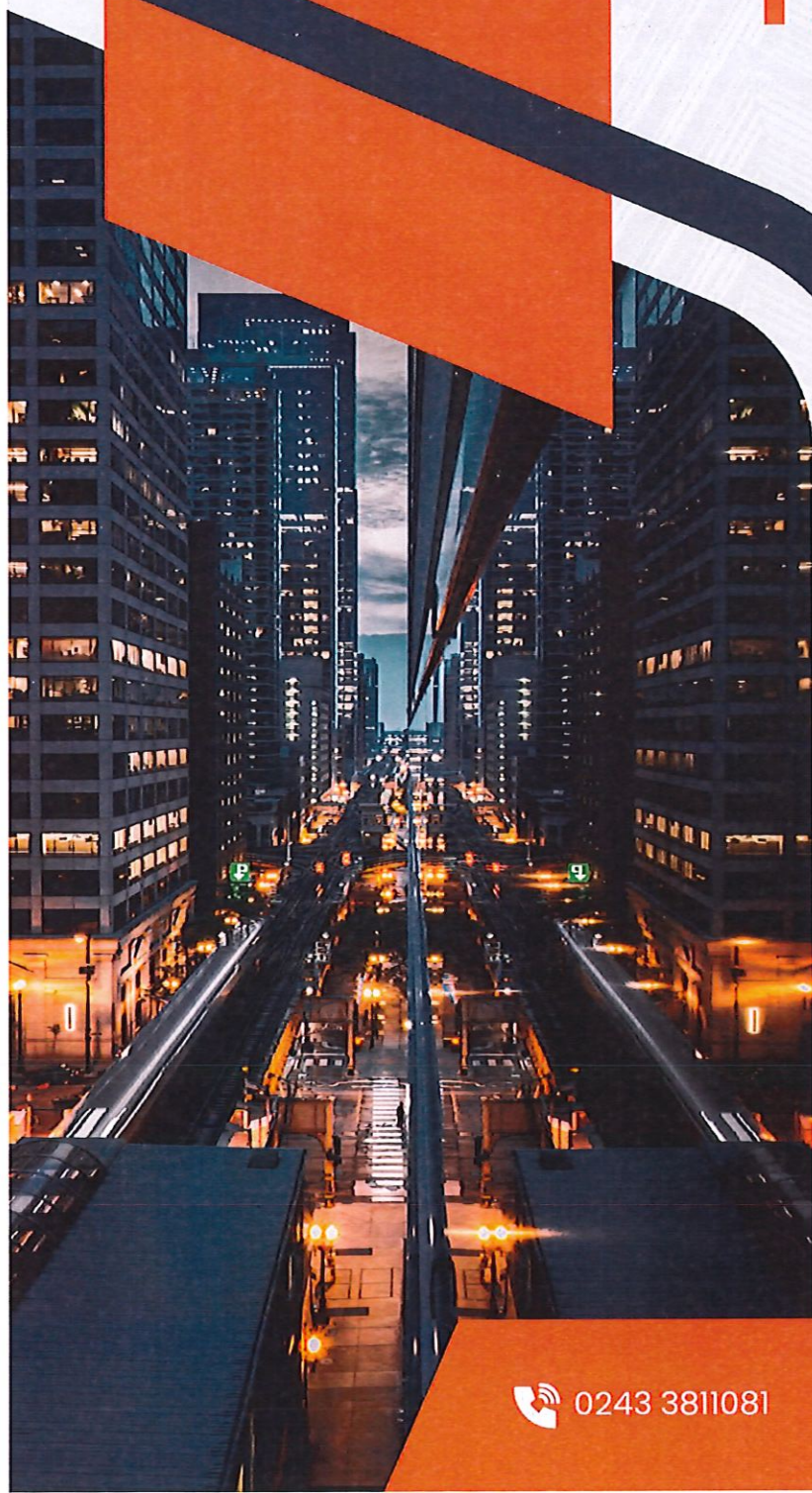


**CÔNG TY CP  
SỮA QUỐC TẾ  
LOF**

**2024**



**BÁO CÁO  
THƯỜNG  
NIÊN**



0243 3811081



idp.mail@lof.vn





CÔNG TY CỔ PHẦN SỮA QUỐC TẾ LOF

## MỤC LỤC

### 01

#### THÔNG TIN CHUNG

1. Thông tin khái quát
2. Giới thiệu về Lof
3. Quá trình hình thành và phát triển
4. Ngành nghề và địa bàn kinh doanh
5. Giải thưởng ghi nhận
6. Thông tin về mô hình quản trị, tổ chức kinh doanh và bộ máy quản lý
7. Tạo giá trị tốt đẹp với LOF
8. Nông trại Lof
9. Nhà máy Lof

### 02

#### TÌNH HÌNH HOẠT ĐỘNG TRONG NĂM

1. Tình hình hoạt động sản xuất kinh doanh
2. Tổ chức và nhân sự
3. Tình hình tài chính
4. Tình hình đầu tư và thực hiện các dự án
5. Cơ cấu cổ đông, thay đổi vốn đầu tư của chủ sở hữu
6. Báo cáo liên quan đến môi trường và xã hội

### 03

#### BÁO CÁO VÀ ĐÁNH GIÁ CỦA BAN GIÁM ĐỐC

1. Đánh giá kết quả hoạt động sản xuất kinh doanh
2. Tình hình tài chính
3. Kế hoạch phát triển trong tương lai

### 04

#### QUẢN TRỊ CÔNG TY

1. Hội đồng quản trị
2. Ban Kiểm soát
3. Các giao dịch, thù lao và các khoản lợi ích của Hội đồng quản trị, Ban giám đốc và Ban kiểm soát

### 05

#### BÁO CÁO TÀI CHÍNH

1. Ý kiến của kiểm toán
2. Báo cáo tài chính được kiểm toán



CÔNG TY CỔ PHẦN SỮA QUỐC TẾ LOF

## I. THÔNG TIN CHUNG

### 1. Thông tin chung

- Tên giao dịch: CÔNG TY CỔ PHẦN SỮA QUỐC TẾ LOF (LOF)
- Giấy chứng nhận đăng ký doanh nghiệp số: 0500463609
- Vốn điều lệ: 618.044.720.000 Đồng
- Địa chỉ: Lô C-13A-CN, đường N16, Khu công nghiệp Bàu Bàng mở rộng, Xã Long Tân,

Huyện Dầu Tiếng, Tỉnh Bình Dương, Việt Nam

- Số điện thoại: 024 33811081
- Số fax: 024 33811082
- Website: <https://www.lof.vn>
- Mã cổ phiếu (nếu có): IDP

### 2. Giới thiệu về Lof

- Sứ mệnh

Mang lại nguồn dinh dưỡng thiết yếu và vượt trội với các sản phẩm chất lượng cao từ công nghệ sản xuất hàng đầu thế giới đồng thời nuôi dưỡng nhận thức tốt đẹp để lan toả tình yêu thương đến cộng đồng

LOF cam kết kiến tạo giá trị tốt đẹp với tình yêu thương trong suốt hơn 20 năm đồng hành và gắn bó với người tiêu dùng. Với mỗi sản phẩm được sản xuất bằng tất cả tình yêu thương và trân trọng, LOF đã và đang không ngừng nghỉ đem các dưỡng chất cần thiết, được lựa chọn từ những nguyên liệu tốt nhất và được sản xuất với công nghệ hàng đầu thế giới đến mỗi cá nhân.

Hành trình của LOF không chỉ miệt mài tạo ra các sản phẩm chăm sóc sức khỏe cho tất cả thế hệ, mà còn là hành trình dài dệt nên tình yêu. Chính vì vậy, với mục tiêu phụng sự cho hạnh phúc của cộng đồng cùng cam kết “Tạo ra giá trị tốt đẹp với LOF”, LOF tự hào đem đến hàng nghìn chương trình cộng đồng để lan tỏa yêu thương và khuyến khích sự phát triển toàn diện cho tất cả mọi người. Chúng tôi tin rằng sự phát triển thực sự không chỉ được đo lường bằng những lợi ích vật chất mà còn là sự nuôi dưỡng các khía cạnh về trí tuệ và tinh thần của mỗi cá nhân.

- Tầm nhìn

Trở thành công ty thực phẩm và thức uống hàng đầu Đông Nam Á với những thương hiệu được yêu thích và tin cậy, sản phẩm chất lượng cao, tiêu chuẩn quốc tế và góp phần vào sự phát triển những giá trị tốt đẹp của xã hội về thể chất, trí tuệ và tinh thần vì một cộng đồng khỏe mạnh và đầy yêu thương.

Chất lượng sản phẩm chính là kim chỉ nam trong mọi hoạt động của LOF. Mỗi sản phẩm của LOF đều được chế biến từ những nguyên liệu chọn lọc nhất, tuân thủ các tiêu chuẩn quốc tế nghiêm ngặt, giúp khách hàng yên tâm khi sử dụng sản phẩm. Không chỉ dừng lại ở đó, Lof hướng đến trở thành cái tên thân thuộc và tin cậy với mọi gia đình Đông Nam Á, mà tại đó, chúng tôi kết nối mọi người lại gần nhau hơn, và nơi những nỗ lực của chúng tôi góp phần xây dựng một Đông Nam Á thịnh vượng và tươi đẹp hơn.

### 3. Quá trình hình thành và phát triển





Hơn 20 năm đồng hành và gắn bó cùng với sứ mệnh chăm sóc sức khỏe cho cộng đồng, Công ty Cổ phần sữa quốc tế Lof luôn cam kết trong việc lan tỏa hạnh phúc thông qua các sản phẩm chất lượng cao với những thương hiệu được yêu thích hàng đầu như: Lof, Kun, Malto, Lof Ba Vì.

#### **2004 Sự ra đời của Công ty sữa quốc tế IDP**

Năm 2004, với sứ mệnh cung cấp dinh dưỡng thiết yếu và vượt trội thông qua các sản phẩm chất lượng cao, IDP bắt đầu chuyển hành trình của mình với việc xây dựng và vận hành Nhà máy tại Chương Mỹ.

#### **2005 Ra mắt Thương hiệu sữa Ba Vì**

Năm 2005, IDP đã tiến một bước quan trọng với việc ra mắt thương Ba Vì. Với bề dày lịch sử lâu đời, Ba Vì hội tụ đầy đủ các yếu tố thiên thời - địa lợi - nhân hòa, với khí hậu mát mẻ và thổ nhưỡng phù hợp cùng kinh nghiệm chăn nuôi bò sữa tuyệt vời từ người nông dân, vùng đất Ba Vì mang đến nguồn sữa chất lượng thơm ngon. Ba Vì từ lâu không chỉ là niềm tự hào hàng đầu của người nông dân mà còn là niềm tự hào của tất cả những người con phương Bắc. Công ty cổ phần Sữa Quốc tế - IDP là đơn vị được cấp phép chính thống sử dụng địa danh Ba Vì và có nhà máy sữa hiện đại tại huyện Ba Vì.

#### **2009 Love'in Farm - Bước Tiến Đến Nông Trại Sữa Bền Vững**

Với chiến lược phát triển toàn diện, bắt đầu từ năm 2009, IDP tập trung đầu tư xây dựng vùng nguyên liệu thông qua chương trình phát triển Nông Trại Bò Sữa Việt cùng nội dung chính là "phát triển đàn bò sữa và nâng cao chất lượng sản phẩm, đảm bảo vệ sinh an toàn thực phẩm trong chăn nuôi bò sữa". Không chỉ tạo ra thương hiệu sữa sạch trên thị trường, đưa đến tay người tiêu dùng sản phẩm chất lượng nhất, Nông Trại Việt còn mang lại công ăn việc làm cho hàng ngàn lao động nông thôn.

#### **2010 Khánh thành Nhà máy Ba Vì**

Năm 2010, câu chuyện về sự ra đời của nhà máy Ba Vì tiếp nối cho sứ mệnh lớn lao của IDP, cam kết cung cấp những sản phẩm sữa chất lượng cao, giàu dinh dưỡng cho cộng đồng. Tại đây, mọi quy trình từ chăn nuôi bò sữa đến chế biến sữa đều được giám sát nghiêm ngặt, tuân thủ các tiêu chuẩn cao nhất. Khánh thành nhà máy Ba Vì không chỉ là một cột mốc quan trọng trong hành trình phát triển của công ty mà còn là niềm tự hào của cả cộng đồng người dân tại đây. Những sản phẩm sữa từ nhà máy không chỉ mang lại sức khỏe và dinh dưỡng cho mọi người mà còn chứa đựng tình yêu, tâm huyết của tất cả những con người nơi đây. Hành trình của nhà máy Ba Vì chính là hành trình đồng hành cùng bà con nông dân tạo ra những sản phẩm dinh dưỡng thương hiệu Việt.





### **2013 Khánh thành Nhà máy Củ Chi**

Sự ra đời của nhà máy Củ Chi vào năm 2013 là minh chứng cho tầm nhìn của IDP trở thành công ty thực phẩm hàng đầu Đông Nam Á. Sự mở rộng này cho phép IDP tiếp cận nhiều người tiêu dùng hơn và củng cố vị thế trên thị trường.

### **2014 Ra đời thương Hiệu Kun**

Kun ra đời với mong muốn tất cả trẻ em được chọn quyền tự do vui chơi, trải nghiệm, phát triển một cách khỏe mạnh và hạnh phúc. Kun là thương hiệu với những sản phẩm có hương vị thơm ngon, tốt cho sức khỏe và mang lại cho bé niềm vui trong thế giới trẻ thơ qua câu chuyện Gia Đình Nông Dân Siêu Phẩm, với hệ sinh thái nội dung Giải trí kết hợp Bài Học về giá trị tốt đẹp để hỗ trợ hành trình khôn lớn như: Lòng Biết ơn, Giá trị gia đình, Sự đoàn kết, Chia sẻ, Dũng cảm, Vận động giữ gìn sức khỏe, học hành chăm chỉ, Khiêm tốn, Tình bạn,...

### **2015 Bước tiến đầu tiên trong sữa hạt và bước đột phá trong bao bì**

Năm 2015 đánh dấu một cột mốc quan trọng trong hành trình phát triển của IDP, khi công ty bước vào một lĩnh vực hoàn toàn mới khi cho ra đời dòng sản phẩm Sữa bắp non. Không chỉ vậy, trong năm này IDP cũng tự hào giới thiệu công nghệ bao bì Ecolean. Ecolean không chỉ thân thiện với môi trường nhờ khả năng tiết kiệm nguyên liệu và giảm thiểu chất thải mà còn mang lại sự tiện lợi và bảo quản tốt hơn cho sản phẩm. Sự đổi mới này thể hiện cam kết của IDP đối với chất lượng và sự bền vững, đáp ứng nhu cầu ngày càng cao của người tiêu dùng về những sản phẩm an toàn và thân thiện với môi trường. Cũng trong năm này, IDP đã mở rộng thị trường sang Trung Quốc với hai thương hiệu Ba Vì và Love'in Farm (LIF) đánh dấu bước tiến quan trọng trong chiến lược mở rộng toàn cầu của công ty.

### **2017 Mở Rộng Thị Trường Sang Hàn Quốc Và Campuchia**

Năm 2017, IDP chính thức bước chân vào hai thị trường tiềm năng là Hàn Quốc và Campuchia. Với sự nỗ lực không ngừng nghỉ và cam kết mang đến những sản phẩm dinh dưỡng cao cấp, IDP đã nhanh chóng nhận được sự đón nhận của cả 2 thị trường. Đặc biệt, chúng tôi trở thành thương hiệu dẫn đầu tại thị trường Campuchia. Sự thành công nhanh chóng tại Campuchia không chỉ là minh chứng cho khả năng cạnh tranh và sự linh hoạt của IDP mà còn là niềm tự hào về sự gắn kết và đồng hành cùng sự phát triển của cộng đồng tại đây.

### **2019 Tái định vị thương hiệu Kun**

Nhằm phát triển thương hiệu Kun hơn để phù hợp với sở thích thay đổi của đối tượng trẻ em, đảm bảo Kun tiếp tục mang lại niềm vui và dinh dưỡng vượt trội. IDP tiến hành tái định vị thương hiệu cùng với Chuỗi hoạt động “Cùng Kun làm việc tốt mỗi ngày” nằm trong chương trình “Thiếu nhi Việt Nam – Học tập tốt, rèn luyện chăm” do Hội đồng Đội Trung ương cùng Kun triển khai tại các trường tiểu học trên toàn quốc.



CÔNG TY CỔ PHẦN SỮA QUỐC TẾ LOF

## 2022 Ra mắt thương hiệu Lof và Malto

Với thông điệp “Hạnh phúc là một sự lựa chọn” cùng những sản phẩm tâm huyết từ yêu thương, hạnh phúc, Lof ra đời mang đến nguồn sữa dinh dưỡng và chất lượng nhất đến cho người tiêu dùng. Đồng thời, công ty cũng cho ra mắt thương hiệu Malto - thương hiệu sữa dành cho tuổi Teen với thông điệp “Lead with Lof” và hàng loạt chương trình phát triển toàn diện cho lứa tuổi thanh thiếu niên.

## 2024 Cam kết tạo giá trị với LOF

Năm 2024 đánh dấu bước chuyển mình lớn của công ty, IDP chính thức đổi tên thành Công Ty Cổ Phần Sữa Quốc Tế LOF. Logo Lof là biểu tượng hình trái tim với mặt cười, vòng tay ôm ấp áp với ý nghĩa mang lại tình yêu thương và niềm hạnh phúc. Khi những điều xảy đến với chúng ta, lựa chọn thái độ mỉm cười và dang tay đón nhận đó chính là hạnh phúc. Với chúng tôi, Logo này không chỉ đơn thuần là biểu tượng của sự hạnh phúc mà còn là một tuyên bố về tình yêu và sự chăm sóc đối với mọi người. Khẳng định của LOF về sự cam kết kiến tạo giá trị tốt đẹp đến cho người tiêu dùng, khách hàng, nhân viên, cộng đồng, cổ đông, nhà đầu tư và môi trường.

### 4. Ngành nghề và địa bàn kinh doanh/Business lines and locations of the business

#### - Ngành nghề kinh Doanh- Business lines:

| STT | Tên ngành   | Mã ngành     |
|-----|---|--------------|
| 1   | Chế biến sữa và các sản phẩm từ sữa<br>Chi tiết: Sản xuất, chế biến sữa và các sản phẩm từ sữa; bán sữa và các sản phẩm từ sữa do Công ty sản xuất;   | 1050 (chính) |
| 2   | Bán buôn thực phẩm (trừ lúa gạo, đường mía, đường củ cải, các hàng hóa thuộc Danh mục hàng hóa nhà đầu tư nước ngoài, tổ chức kinh tế có vốn đầu tư nước ngoài không được thực hiện quyền xuất khẩu, quyền nhập khẩu, quyền phân phối theo quy định pháp luật)  | 4632         |
| 3   | Bán buôn đồ uống<br>Chi tiết: Bán buôn đồ uống không có cồn (trừ việc thực hiện quyền xuất khẩu, quyền nhập khẩu, quyền phân phối đối với các hàng hóa thuộc Danh mục hàng hóa nhà đầu tư nước ngoài, tổ chức kinh tế có vốn đầu tư nước ngoài không được thực hiện quyền xuất khẩu, quyền nhập khẩu, quyền phân phối theo quy định pháp luật, riêng kinh doanh rượu chỉ hoạt động khi có đủ điều kiện kinh doanh theo quy định của pháp luật và phù hợp với quy hoạch) | 4633         |
| 4   | Bán buôn đồ dùng khác cho gia đình<br>Chi tiết: Bán buôn vali, cặp, túi, ví, hàng da và giả da khác; Bán buôn hàng gốm, sứ, thủy tinh; Bán buôn đồ điện gia dụng, đèn và  | 4649         |





|   |  |      |
|---|--|------|
|   | bộ đèn điện; Bán buôn dụng cụ thể dục, thể thao; Bán buôn nước hoa, hàng mỹ phẩm và chế phẩm vệ sinh; Bán buôn sản phẩm đồ chơi, sản phẩm trò chơi; Bán buôn đồ dùng khác cho gia đình chưa được phân vào đâu (trừ sách, báo, tạp chí, dược phẩm, các hàng hóa thuộc Danh mục hàng hóa nhà đầu tư nước ngoài, tổ chức kinh tế có vốn đầu tư nước ngoài không được thực hiện quyền xuất khẩu, quyền nhập khẩu, quyền phân phối theo quy định pháp luật)   |      |
| 5 | Bán buôn vải, hàng may mặc, giày dép<br>Chi tiết: Bán buôn hàng may mặc; Bán buôn giày dép; Bán buôn thảm, đệm, chăn, màn, rèm, ga trải giường, gối và hàng dệt khác (trừ việc thực hiện quyền xuất khẩu, quyền nhập khẩu, quyền phân phối đối với các hàng hóa thuộc Danh mục hàng hóa nhà đầu tư nước ngoài, tổ chức kinh tế có vốn đầu tư nước ngoài không được thực hiện quyền xuất khẩu, quyền nhập khẩu, quyền phân phối theo quy định pháp luật)  | 4641 |
| 6 | Bán buôn chuyên doanh khác chưa được phân vào đâu<br>Chi tiết: Mua bán bao bì; mua bán sản phẩm nhựa các loại như túi, chai lọ nhựa; mua bán bìa carton, bao bì giấy; mua bán nguyên liệu, hương liệu, chất phụ gia, hóa chất dùng trong ngành công nghệ thực phẩm (trừ việc thực hiện quyền xuất khẩu, quyền nhập khẩu, quyền phân phối đối với các hàng hóa thuộc Danh mục hàng hóa nhà đầu tư nước ngoài, tổ chức kinh tế có vốn đầu tư nước ngoài không được thực hiện quyền xuất khẩu, quyền nhập khẩu, quyền phân phối theo quy định pháp luật). | 4669 |
| 7 | Bán buôn tổng hợp (trừ việc thực hiện quyền xuất khẩu, quyền nhập khẩu, quyền phân phối đối với các hàng hóa thuộc Danh mục hàng hóa nhà đầu tư nước ngoài, tổ chức kinh tế có vốn đầu tư nước ngoài không được thực hiện quyền xuất khẩu, quyền nhập khẩu, quyền phân phối theo quy định pháp luật)   | 4690 |
| 8 | Bán lẻ hàng hóa khác lưu động hoặc tại chợ (trừ việc thực hiện quyền xuất khẩu, quyền nhập khẩu, quyền phân phối đối với các hàng hóa thuộc Danh mục hàng hóa nhà đầu tư nước ngoài, tổ chức kinh tế có vốn đầu tư nước ngoài không được thực hiện quyền xuất khẩu, quyền nhập khẩu, quyền phân phối theo quy định pháp luật)  | 4789 |
| 9 | Bán lẻ theo yêu cầu đặt hàng qua bưu điện hoặc internet (loại trừ đấu giá qua internet) (trừ việc thực hiện quyền xuất khẩu, quyền nhập khẩu, quyền phân phối đối với các hàng hóa thuộc Danh mục  | 4791 |



|    |   |      |
|----|---|------|
|    | hàng hóa nhà đầu tư nước ngoài, tổ chức kinh tế có vốn đầu tư nước ngoài không được thực hiện quyền xuất khẩu, quyền nhập khẩu, quyền phân phối theo quy định pháp luật)  |      |
| 10 | Bán lẻ trò chơi, đồ chơi trong các cửa hàng chuyên doanh (trừ việc thực hiện quyền xuất khẩu, quyền nhập khẩu, quyền phân phối đối với các hàng hóa thuộc Danh mục hàng hóa nhà đầu tư nước ngoài, tổ chức kinh tế có vốn đầu tư nước ngoài không được thực hiện quyền xuất khẩu, quyền nhập khẩu, quyền phân phối theo quy định pháp luật)   | 4764 |
| 11 | Bán lẻ hàng may mặc, giày dép, hàng da và giả da trong các cửa hàng chuyên doanh<br>Chi tiết: Bán lẻ hàng may mặc; Bán lẻ giày, kể cả giày thể thao, guốc, dép bằng mọi loại chất liệu; Bán lẻ cặp học sinh, cặp đựng tài liệu, túi xách các loại, ví... bằng da, giả da hoặc chất liệu khác; Bán lẻ ba lô, vali, hàng du lịch bằng da, giả da và chất liệu khác (trừ việc thực hiện quyền xuất khẩu, quyền nhập khẩu, quyền phân phối đối với các hàng hóa thuộc Danh mục hàng hóa nhà đầu tư nước ngoài, tổ chức kinh tế có vốn đầu tư nước ngoài không được thực hiện quyền xuất khẩu, quyền nhập khẩu, quyền phân phối theo quy định pháp luật) | 4771 |
| 12 | Bán lẻ thảm, đệm, chăn, màn, rèm, vật liệu phủ tường và sàn trong các cửa hàng chuyên doanh (trừ việc thực hiện quyền xuất khẩu, quyền nhập khẩu, quyền phân phối đối với các hàng hóa thuộc Danh mục hàng hóa nhà đầu tư nước ngoài, tổ chức kinh tế có vốn đầu tư nước ngoài không được thực hiện quyền xuất khẩu, quyền nhập khẩu, quyền phân phối theo quy định pháp luật)  | 4753 |
| 13 | Bán lẻ đồ điện gia dụng, giường, tủ, bàn, ghế và đồ nội thất tương tự, đèn và bộ đèn điện, đồ dùng gia đình khác chưa được phân vào đâu trong các cửa hàng chuyên doanh<br>Chi tiết: Bán lẻ đồ điện gia dụng, đèn và bộ đèn điện trong các cửa hàng chuyên doanh; Bán lẻ đồ dùng gia đình bằng gốm, sứ, thủy tinh trong các cửa hàng chuyên doanh (trừ việc thực hiện quyền xuất khẩu, quyền nhập khẩu, quyền phân phối đối với các hàng hóa thuộc Danh mục hàng hóa nhà đầu tư nước ngoài, tổ chức kinh tế có vốn đầu tư nước ngoài không được thực hiện quyền xuất khẩu, quyền nhập khẩu, quyền phân phối theo quy định pháp luật)                | 4759 |
| 14 | Sản xuất đồ uống không cồn, nước khoáng   | 1104 |





|    |   |      |
|----|---|------|
|    | (Chi tiết: Sản xuất nước khoáng, nước tinh khiết đóng chai; sản xuất đồ uống không cồn) |      |
| 15 | Kho bãi và lưu giữ hàng hóa   | 5210 |

**- Địa bàn kinh Doanh**

Với tầm nhìn trở thành công ty thực phẩm và thức uống hàng đầu Đông Nam Á, Lof đã và đang hiện diện trên nhiều thị trường khác nhau cùng với sứ mệnh mang những sản phẩm chất lượng cao, tiêu chuẩn quốc tế đến cho người tiêu dùng toàn cầu, đồng thời góp phần vào sự phát triển những giá trị tốt đẹp của xã hội về thể chất, trí tuệ và tinh thần vì một cộng đồng khỏe mạnh và hạnh phúc

**Việt Nam**

Hơn 20 năm đồng hành với dinh dưỡng của người Việt, chúng tôi với 4 thương hiệu thân thuộc với người tiêu dùng - Lof, Kun, Lof Malto, Lof Ba Vì không ngừng nghỉ mang đến hơn 50 dòng sản phẩm chất lượng cho hàng triệu người tiêu dùng. Tại Việt Nam, Lof có 2 chi nhánh Văn phòng hành chính tại Hồ Chí Minh và Hà Nội, 3 nhà máy lớn tại Ba Vì, Củ Chi và Bàu Bàng, cùng hàng nghìn nhà phân phối trên khắp cả nước. Không chỉ dừng lại ở việc mang đến các sản phẩm dinh dưỡng, chúng tôi cũng nỗ lực không ngừng nghỉ đóng góp cho cộng đồng và sự phát triển toàn diện cho trẻ em thông qua hàng nghìn chương trình khác nhau. Với sự đồng lòng và gắn kết của hơn 2000 thành viên của Lof tại Việt Nam, chúng tôi đã, đang và sẽ nỗ lực hết mình cùng sứ mệnh tạo ra giá trị với Lof để mang những sản phẩm chất lượng nhất đến cho tất cả các thế hệ người Việt.

**Campuchia**

Sau 7 năm phát triển tại Campuchia, chúng tôi đã nhanh chóng trở thành thương hiệu được yêu thích hàng đầu với nhãn hàng Kun. Chúng tôi mang đến cho người tiêu dùng Campuchia những sản phẩm hương vị thơm ngon và hệ sinh thái nội dung Giải trí kết hợp Bài Học về giá trị tốt đẹp để hỗ trợ hành trình khôn lớn của trẻ thơ.

**5. Giải thưởng ghi nhận**

- Asia Top Trusted Brand Awards 2024 (ATTBA) là một trong những giải thưởng uy tín bậc nhất, với quy trình đánh giá khắt khe dựa trên các tiêu chí như chất lượng sản phẩm, dịch vụ, uy tín thương hiệu và sự hài lòng của khách hàng. Giải thưởng này chính là minh chứng cho sự cam kết của LOF trong việc cung cấp những sản phẩm sữa chất lượng cao, đáp ứng tiêu chuẩn quốc tế và mang lại giá trị tối ưu cho người tiêu dùng.

- LOF ĐƯỢC VINH DANH TẠI “EMPLOYER OF CHOICE 2024” VỚI 3 GIẢI THƯỞNG ẢO TƯỢNG Ngày 5/12/2024, tại TP.HCM, Công ty Cổ phần Quốc tế LOF vinh dự được xướng tên tại Lễ trao giải “Employer of Choice 2024” sự kiện uy tín nhằm tôn vinh những



CÔNG TY CỔ PHẦN SỮA QUỐC TẾ LOF

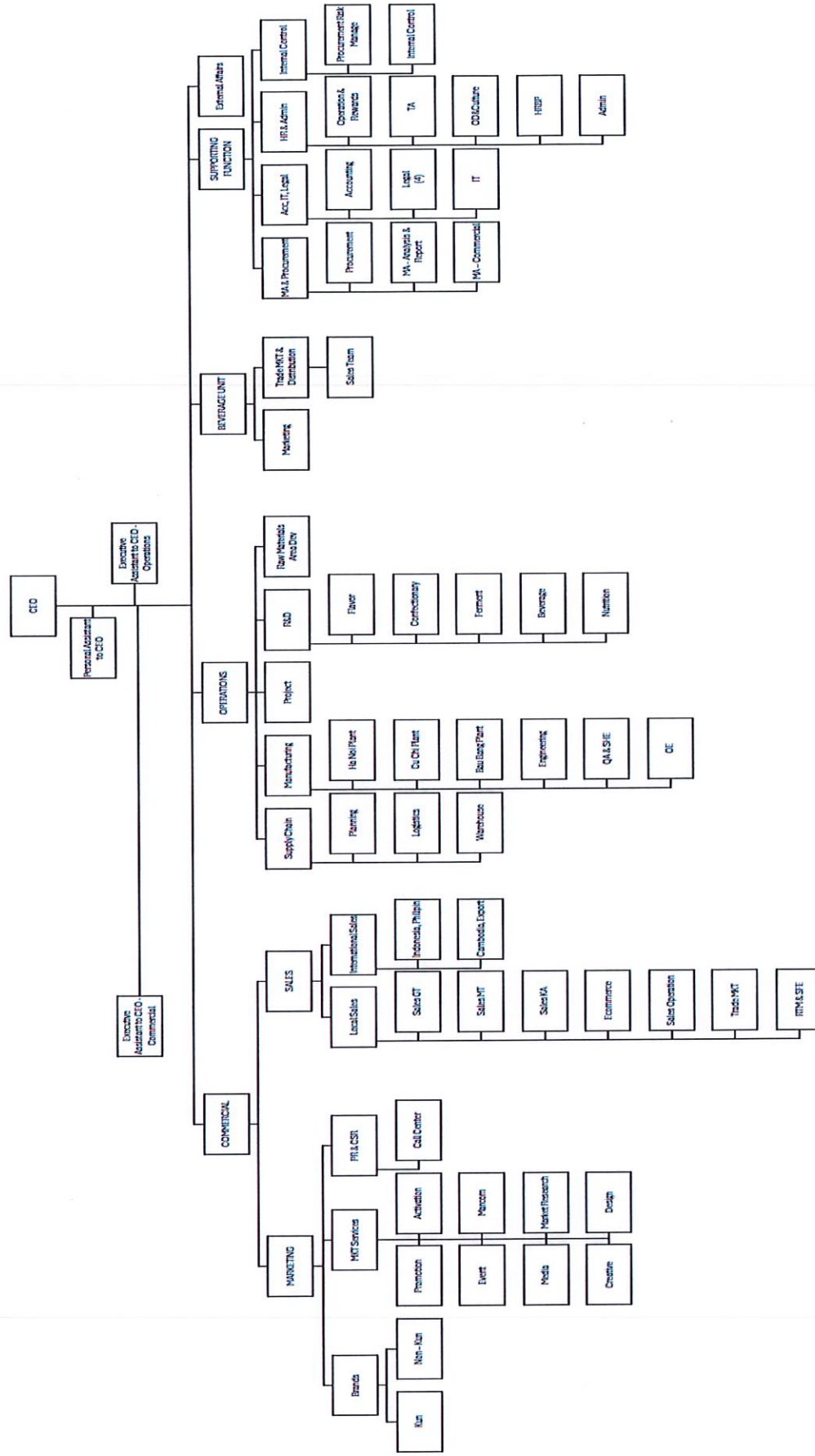
doanh nghiệp có môi trường làm việc nổi bật và được yêu thích nhất do CareerViet tổ chức bình chọn. Tại buổi lễ, LOF xuất sắc đạt được 3 danh hiệu ấn tượng trong khối doanh nghiệp lớn: Top 35 Nhà tuyển dụng được yêu thích nhất năm 2024. Top 5 Nhà tuyển dụng ngành hàng tiêu dùng nhanh (FMCG). Top 9 Nhà tuyển dụng được ứng viên yêu thích nhất trong ngành.

- Công ty CP sữa Quốc Tế LOF (LOF) là thương hiệu duy nhất trong ngành sữa được Forbes vinh danh trong top 25 thương hiệu dẫn đầu năm 2024. Bảng xếp hạng được Forbes Việt Nam công bố dựa trên dữ liệu tài chính của các doanh nghiệp niêm yết trên thị trường chứng khoán Việt Nam.

***6. Thông tin về mô hình quản trị, tổ chức kinh Doanh và bộ máy quản lý***

- Mô hình quản trị (nêu rõ mô hình theo quy định tại Điều 137 Luật Doanh nghiệp)
  - Đại hội đồng cổ đông
  - Hội đồng quản trị
  - Ban kiểm soát
  - Tổng giám đốc.
- Cơ cấu bộ máy quản lý







### **7. Tạo giá trị tốt đẹp với LOF**

Tại Lof, chúng tôi luôn tin rằng mỗi bước tiến, mỗi thành tựu không chỉ là kết quả của sự nỗ lực và tận tâm mà còn là sự gắn kết chặt chẽ với những giá trị cốt lõi và trách nhiệm của chúng tôi đối với cộng đồng. Hành trình của chúng tôi là hành trình của sự cam kết và cống hiến không ngừng nghỉ, nhằm mang lại những giá trị tốt đẹp và bền vững cho tất cả các bên liên quan.

#### **Khách hàng và đối tác**

Để đạt được những giá trị và mục tiêu, đối với các khách hàng và đối tác của chúng tôi, Lof luôn xây dựng mối quan hệ hợp tác trên nền tảng trung thực và minh bạch. Chúng tôi tin rằng sự chia sẻ kiến thức, kinh nghiệm và nguồn lực không chỉ giúp nhau phát triển mà còn tạo ra giá trị bền vững cho tất cả. Mối quan hệ hài hòa lợi ích và tin cậy lẫn nhau là nền tảng cho sự thành công và phát triển lâu dài.

#### **Nhân viên**

Sự phát triển của Lof không thể thiếu đi những đóng góp to lớn từ đội ngũ nhân lực tinh anh của chúng tôi. Chúng tôi tạo dựng một môi trường làm việc chuyên nghiệp, an toàn và đầy cảm hứng, nơi mỗi cá nhân đều có cơ hội phát triển sự nghiệp, tối ưu hóa năng lực và có thu nhập cạnh tranh. Chúng tôi tôn trọng sự khác biệt, khuyến khích nhận trách nhiệm và hỗ trợ lẫn nhau, cùng nhau tiến bộ và trở nên tốt hơn mỗi ngày. Mỗi thành viên chính là một mảnh ghép quan trọng trong bức tranh thành công chung của Lof.

#### **Cộng đồng**

Không chỉ dừng lại ở việc mang lại giá trị cho người tiêu dùng, khách hàng và nhân viên, chúng tôi còn luôn hướng tới cộng đồng. Lof cam kết thực hiện các dự án hỗ trợ trẻ em có hoàn cảnh khó khăn, mồ côi, triển khai các chương trình giáo dục và phát triển toàn diện cho trẻ. Chúng tôi tin rằng một lối sống tích cực, yêu thương và sẻ chia sẽ góp phần xây dựng một xã hội khỏe mạnh và hạnh phúc hơn. Chúng tôi không ngừng nỗ lực để mang lại những thay đổi tích cực và ý nghĩa cho cộng đồng, vì chúng tôi tin rằng sự phát triển của Lof luôn gắn liền với sự phát triển của xã hội.

#### **Cổ đông**

Đối với các cổ đông, chúng tôi cam kết đảm bảo lợi ích tối đa thông qua việc quản lý tài chính cẩn thận, minh bạch và hiệu quả. Quản lý rủi ro một cách hiệu quả là ưu tiên hàng đầu để đảm bảo rằng công ty luôn đáp ứng các mục tiêu kinh doanh và tuân thủ nghiêm ngặt các yêu cầu pháp lý. Chúng tôi hiểu rằng niềm tin của cổ đông là nền tảng cho sự phát triển bền vững của Lof.

#### **Môi trường**

Bên cạnh đó, chúng tôi cũng đặc biệt quan tâm đến môi trường. Lof cam kết bảo vệ nguồn nước, quản lý hiệu quả nguyên liệu, chất thải và các chất độc hại để giảm thiểu tác động tiêu cực





đến môi trường. Chúng tôi tích cực tiết kiệm năng lượng và tham gia các hoạt động bảo vệ môi trường, đóng góp vào việc xây dựng một hành tinh xanh tươi và bền vững cho thế hệ mai sau.

### **Người tiêu dùng**

Đối với người tiêu dùng, chúng tôi hiểu rằng sức khỏe và hạnh phúc của mọi người là trên hết. Chính vì vậy, Lof luôn chú trọng cung cấp những sản phẩm dinh dưỡng, thơm ngon và chất lượng cao, đạt tiêu chuẩn quốc tế. Mỗi sản phẩm không chỉ là một món quà từ thiên nhiên mà còn chứa đựng sự tận tâm và trách nhiệm của chúng tôi. Chúng tôi không ngừng sáng tạo và phát triển những sản phẩm mới để đáp ứng đa dạng nhu cầu và sở thích của khách hàng, mang đến sức khỏe trọn vẹn cho một cuộc sống hạnh phúc.

### **8. Nông trại Lof**

Tại LOF, chúng tôi không chỉ cung cấp các sản phẩm chất lượng cao mà còn đảm bảo nguồn nguyên liệu sạch 100% từ những nông trại của chúng tôi. Với các nông trại tại Miền Bắc và Miền Nam Việt Nam cùng Campuchia, chúng tôi kiểm soát toàn bộ quy trình sản xuất từ việc chăm sóc và nuôi dưỡng bò đến việc thu hoạch sữa, đảm bảo sự tinh khiết và an toàn của mỗi sản phẩm đến tay người tiêu dùng. Chúng tôi cam kết đảm bảo chất lượng và nguồn gốc của từng giọt sữa, mang lại sự tin tưởng và hài lòng tuyệt đối cho khách hàng của chúng tôi.

Trang trại Tuyên Quang là trang trại bò sữa đầu tiên của Lof tại miền Bắc. Trang trại ra đời với sứ mệnh mang đến những giọt sữa tinh khiết và nguồn nguyên liệu chất lượng cao nhất tại những trang trại xanh. Với quy mô rộng lớn, Trang trại lại được thiên nhiên ưu ái với thảm xanh của những đồng cỏ và dòng sông uốn lượn bao quanh giúp cho không khí luôn mát mẻ quanh năm tạo nên môi trường sống tốt nhất cho đàn bò. Bên cạnh những yếu tố tự nhiên thuận lợi kết hợp với công nghệ chăn nuôi hiện đại, trang trại Tuyên Quang đảm bảo nguồn sữa luôn tươi sạch và mát lạnh, đọng đầy tình yêu thương và sự chăm sóc tận tâm từ Lof.

### **9. Nhà máy Lof**

LOF tự hào là một trong những doanh nghiệp hàng đầu về sản xuất, với mạng lưới nhà máy hiện đại tại Ba Vì, Bàu Bàng và Củ Chi. Tại các nhà máy, chúng tôi kết hợp công nghệ tiên tiến với quy trình sản xuất chuyên nghiệp để tạo ra những sản phẩm chất lượng cao, an toàn và dinh dưỡng. Chúng tôi cam kết tạo ra các sản phẩm dinh dưỡng, tươi ngon nhất cho người tiêu dùng từ các vùng nguyên liệu tự nhiên, thông qua ứng dụng các giải pháp dinh dưỡng và công nghệ tiên tiến hàng đầu thế giới.

### **Nhà máy Ba Vì**

Nhà máy Ba Vì là nhà máy lâu đời nhất của Lof, có quy mô 5 Ha, đặt tại địa chỉ thôn Đức Thịnh, xã Tân Lĩnh, huyện Ba Vì, thành phố Hà Nội. Nhà máy hoàn thành và đi vào hoạt động kể từ tháng 10 năm 2020. Nhà máy được trang bị hệ thống dây chuyền sản xuất tiên tiến và công nghệ



khép kín đáp ứng tiêu chuẩn quốc tế. Nhà máy Ba Vì không chỉ đáp ứng nhu cầu tiêu thụ trong nước mà còn hướng đến thị trường xuất khẩu, góp phần nâng cao vị thế của Lof trên thị trường quốc tế.

#### **Nhà máy Củ Chi**

Nhà máy Củ Chi có quy mô 2 Ha, đặt tại địa chỉ KCN Tây Bắc Củ Chi, Đường D4, Tân An Hội, Củ Chi, Tp HCM. Nhà máy được trang bị hệ thống dây chuyền sản xuất tiên tiến và công nghệ khép kín đáp ứng tiêu chuẩn quốc tế. Cùng đội ngũ kỹ sư và nhân viên chuyên môn cao, nhà máy Củ Chi tự hào là nơi tạo ra những sản phẩm tuyệt vời, mang lại giá trị dinh dưỡng cao cho người tiêu dùng và góp phần nâng cao vị thế của công ty Lof trên thị trường quốc tế.

#### **Nhà máy Bàu Bàng**

Nhà máy Bàu Bàng đặt tại địa chỉ KCN Bàu Bàng, Long Tân, Dầu Tiếng, Bình Dương, tự hào là nhà máy lớn nhất và hiện đại nhất được Lof đầu tư xây dựng với quy mô 12 Ha. Tại đây, hệ thống chế biến được thiết kế và trang bị hoàn toàn tự động, đáp ứng tiêu chuẩn cao nhất về quản lý chất lượng và hiệu quả sản xuất. Không chỉ vậy, hệ thống còn được trang bị sẵn nền tảng tự động và số hóa để sẵn sàng kết nối với những ứng dụng quản trị hiện đại nhất hiện nay. Bên cạnh đó, nhà máy còn quy hoạch các khu vực thể thao cho nhân viên nhằm chăm sóc toàn diện cho sức khỏe của cán bộ nhân viên.

## **II. TÌNH HÌNH HOẠT ĐỘNG TRONG NĂM**

### **1. Tình hình hoạt động sản xuất kinh doanh**

- Kết quả hoạt động sản xuất kinh doanh trong năm:

| STT | Chỉ tiêu             | 2023   | 2024   | % tăng 2024 so với 2023 |
|-----|----------------------|--------|--------|-------------------------|
| 1   | Doanh thu thuần      | 6.655  | 7.658  | 15,08%                  |
| 2   | Lợi nhuận gộp        | 2.707  | 3.125  | 15,46%                  |
| 3   | Chi phí bán hàng     | 1.451  | 1.884  | 29,87%                  |
| 4   | Chi phí quản lý      | 177    | 249    | 40,62%                  |
| 5   | Lợi nhuận thuần      | 1.165  | 1.105  | -5,17%                  |
| 6   | Tỷ lệ lợi nhuận biên | 17,27% | 14,21% | -17,71%                 |
| 7   | Lợi nhuận trước thuế | 1.152  | 1.108  | -3,81%                  |
| 8   | Lợi nhuận sau thuế   | 924    | 875    | -5,31%                  |

• LOF ghi nhận **7.658 tỷ đồng doanh thu thuần** trong năm 2024, tăng **1.003 tỷ đồng** tương ứng **15,08%** so với năm 2023. Mức tăng trưởng doanh thu này phản ánh sự mở rộng thị trường, cải thiện năng lực phân phối và gia tăng nhu cầu tiêu dùng đối với các sản phẩm của LOF. Trong bối cảnh thị trường cạnh tranh gay gắt, việc duy trì mức tăng trưởng hai con số là tín hiệu tích cực cho sức khỏe tài chính của LOF.





## CÔNG TY CỔ PHẦN SỮA QUỐC TẾ LOF

• Lợi nhuận gộp đạt **3.125 tỷ đồng**, tăng **15,46%**, gần như tương đồng với tốc độ tăng trưởng doanh thu, cho thấy khả năng duy trì biên lợi nhuận gộp ổn định. Điều này cho thấy LOF vẫn duy trì được hiệu quả trong quản lý giá vốn, không bị ảnh hưởng đáng kể bởi chi phí nguyên liệu đầu vào.

• Lợi nhuận thuần từ hoạt động kinh doanh đạt 1.105 tỷ đồng, giảm 5,17% so với năm trước. Mặc dù doanh thu và lợi nhuận gộp tăng, nhưng việc gia tăng chi phí vận hành đã làm giảm mức lợi nhuận thuần của năm 2024

• Lợi nhuận sau thuế năm 2024 đạt 875 tỷ đồng, giảm 49 tỷ đồng so với năm 2023.

- Tình hình thực hiện so với kế hoạch

Năm 2024 ban lãnh đạo công ty đã đăng ký với Đại Hội Cổ Đông và được HĐQT phê duyệt kế hoạch tài chính như sau:

| Chỉ tiêu           | ĐVT     | 2023  | 2024        | % 2024 so với 2023 |
|--------------------|---------|-------|-------------|--------------------|
| Doanh thu thuần    | Tỷ đồng | 6.655 | 7.800 -8000 | 17,2% đến 20,2%    |
| Lợi nhuận sau thuế | Tỷ đồng | 924   | 850-950     | -8,0% đến 2,8%     |
| EBITDA             | Tỷ đồng | 1.230 | 1.250-1.350 | 1,6% đến 9,8%      |

Năm 2024, Công ty CP Sữa Quốc Tế LOF ghi nhận 7.658 tỷ đồng doanh thu thuần, hoàn thành 98% kế hoạch đề ra, và lợi nhuận sau thuế ghi nhận 875 tỷ đồng vượt 3% mục tiêu lợi nhuận cả năm. Kết quả này phản ánh sự nỗ lực, linh hoạt trong chiến lược kinh doanh của LOF:

- Công ty chủ động điều chỉnh chiến lược tái định vị thương hiệu Malto, chuẩn bị cho việc tái tung của Malto vào đầu năm 2025. Điều này khiến doanh thu tạm thời sụt giảm trong năm 2024.

- Những thay đổi về mặt kinh tế xã hội tại Campuchia đã ảnh hưởng đến sức mua, kéo theo sự suy giảm doanh thu từ thị trường này.

- Tuy nhiên, nhờ vào việc tung thành công các sản phẩm mới, thương hiệu mới: sữa Kun có thạch, sữa bột pha sẵn Kun Doctor...mà tổng doanh thu của công ty chỉ thiếu 2% so với kế hoạch, tăng trưởng 15.1% so với năm 2023.

- Mặc dù, doanh thu không đạt kế hoạch nhưng nhờ vào việc kiểm soát và tối ưu chi phí (mua nguyên vật liệu, các hoạt động quảng cáo và khuyến mãi) mà công ty vượt lợi nhuận kỳ vọng 3%.

## 2. Tổ chức và nhân sự

- Danh sách Ban điều hành:

| STT | Họ và tên              | Chức danh                              | Ghi chú               |
|-----|------------------------|--|-----------------------|
| 1   | Bà Đặng Phạm Minh Loan | Tổng Giám đốc                          | Miễn nhiệm từ 02/2024 |
| 2   | Ông Bùi Hoàng Sang     | Tổng Giám đốc                          | Bổ nhiệm từ 02/2024   |
| 3   | Bà Chu Hải Yến         | Phó Tổng Giám đốc                      | Bổ nhiệm từ 06/2020   |
| 4   | Ông Phan Văn Thắng     | Giám đốc Tài chính kiêm Kế toán trưởng | Bổ nhiệm từ 05/2016   |

• Sơ yếu lý lịch và tỷ lệ sở hữu cổ phần có quyền biểu quyết và các chứng khoán khác do công ty phát hành của Tổng Giám đốc, Kế toán trưởng và các cán bộ quản lý khác:



CÔNG TY CỔ PHẦN SỮA QUỐC TẾ LOF

\*\*\* Ông Bùi Hoàng Sang – Tổng Giám đốc

- |  |   |
|--|---|
| - Họ và tên:                             | Bùi Hoàng Sang  |
| - Giới tính:                             | Nam   |
| - Ngày sinh:                             | 12/12/1974  |
| - Nơi sinh :                             | Sóc Trăng   |
| - Số CCCD:                               | 094074009865  |
| - Quốc tịch:                             | Việt Nam  |
| - Dân tộc:                               | Kinh  |
| - Địa chỉ thường trú:                    | Nguyễn Kim, Phường 6, Quận 10, TP. Hồ Chí Minh  |
| - Trình độ chuyên môn:                   | Thạc sĩ   |
| - Quá trình công tác:                    | <ul style="list-style-type: none"><li>- Từ tháng 3/2020, ông Bùi Hoàng Sang phụ trách vị trí Cố Vấn Chiến lược của LOF. Từ tháng 2/2024, ông Sang được bổ nhiệm giữ chức vụ Tổng giám đốc tại LOF.</li><li>- Trước đó, ông Sang từng có nhiều năm làm việc cho Colgate &amp; SC Johnson, sau đó gia nhập Kimberly-Clark từ năm 1999 và giữ vị trí cấp cao nhất của K-C Vietnam. Năm 2006, ông gia nhập Tập đoàn Tân Hiệp Phát với vai trò Giám đốc Marketing, kiêm trợ lý điều hành cấp cao cho CEO. Sau Tân Hiệp Phát, ông gia nhập Nutifood với vai trò Cố vấn cấp cao, trực tiếp quản lý các bộ phận bán hàng và tiếp thị.</li></ul> |
| - Chức vụ đang nắm giữ tại Công ty       | Tổng Giám Đốc Công ty cổ phần Sữa Quốc Tế Lof   |
| - Chức vụ đang nắm giữ tại tổ chức khác: | Không   |
| - Tỷ lệ CP nắm giữ: 0%                   |   |

\*\*\* Ông Phan Văn Thắng - Giám đốc Tài chính kiêm Kế toán trưởng

- |                       |  |
|-----------------------|--|
| - Họ và tên:          | Phan Văn Thắng   |
| - Giới tính:          | Nam  |
| - Ngày sinh:          | 02/08/1978   |
| - Nơi sinh:           | Nghệ An  |
| - Số CCCD:            | 040078005447   |
| - Quốc tịch:          | Việt Nam   |
| - Dân tộc:            | Kinh   |
| - Địa chỉ thường trú: | Khu phố Tân Phú 1, Phường Tân Bình, TP. Dĩ An, Tỉnh Bình Dương |





## CÔNG TY CỔ PHẦN SỮA QUỐC TẾ LOF

- Trình độ chuyên môn: Đại học
- Quá trình công tác: Trước khi giữ vị trí Kế toán trưởng Công ty CP Sữa Quốc Tế từ tháng 11/2014, Ông Phan Văn Thắng đã từng giữ vị trí Kế toán trưởng của CTCP Thực phẩm Á Châu và CTCP Chăn nuôi C.P Việt Nam
- Chức vụ đang nắm giữ tại Công ty: Giám đốc Tài chính kiêm Kế toán trưởng
- Chức vụ đang nắm giữ tại tổ chức khác: Không
- Tỷ lệ CP nắm giữ: 0,28%
  - Số lượng cán bộ, nhân viên

| STT       | Tiêu chí                                   | Số lượng (người) | Tỷ trọng (%) |
|-----------|--|------------------|--------------|
| <b>I</b>  | <b>Theo trình độ lao động</b>              | <b>2.638</b>     | <b>100%</b>  |
| 1         | Trình độ đại học và trên đại học           | 675              | 25,60%       |
| 2         | Trình độ cao đẳng, trung cấp chuyên nghiệp | 452              | 17,10%       |
| 3         | Lao động dưới trung cấp                    | 1.511            | 57,30%       |
| <b>II</b> | <b>Theo giới tính</b>                      | <b>2.638</b>     | <b>100%</b>  |
| 1         | Nam  | 1.475            | 55,90%       |
| 2         | Nữ   | 1.163            | 44,10%       |

### • Các chính sách hiện hành của Công ty

Trong quá trình phát triển bền vững và lâu dài của LOF, tập thể Công ty luôn đặt vai trò và lợi ích của đội ngũ lao động lên hàng đầu. Công ty không những tập trung đào tạo đội ngũ công nhân viên có thể lực tốt, trình độ chuyên môn cao mà còn đảm bảo đời sống đầy đủ cho toàn bộ người lao động.

### VỀ TUYỂN DỤNG

- Tìm kiếm các nguồn cung ứng lao động.
- Thực hiện việc tuyển dụng nhân sự theo chỉ đạo để phát triển kinh doanh thêm các mặt hàng và mở rộng thị phần tại các thị trường mới.
- Xây dựng chính sách hỗ trợ tuyển dụng, đào tạo, ổn định cuộc sống cho công nhân tân tuyển để thu hút lao động. Cải tạo nhà lưu trú cho công nhân.
- Tăng cường cải tiến quy trình sản xuất, tiếp tục cải thiện điều kiện thiết bị và áp dụng khoa học kỹ thuật để nâng cao năng suất lao động.

### VỀ ĐÀO TẠO

Nhằm phát triển trình độ chuyên môn, nâng cao chất lượng, hiệu suất công việc cũng như mở rộng sự nghiệp của người lao động, Công ty luôn tạo điều kiện cho đội ngũ công nhân viên ở mọi



## CÔNG TY CỔ PHẦN SỮA QUỐC TẾ LOF

bộ phận được tham gia các buổi đào tạo để bổ sung kiến thức và chuyên môn nghiệp vụ. Các chương trình đào tạo tại Công ty được thiết kế để phù hợp với mục tiêu công việc của từng bộ phận, nhu cầu của người lao động và nguồn hiện có của Công ty.

### MÔI TRƯỜNG CÔNG VIỆC

Đối với LOF, mỗi cá nhân người lao động, ở mọi vị trí đều có vai trò quan trọng, đóng góp vào sự thành công chung của Công ty. Vì vậy, Lof luôn đề cao yếu tố năng động, công bằng, chuyên nghiệp và thân thiện trong môi trường làm việc. Tại Công ty, mỗi cá nhân đều có cơ hội được rèn luyện và hoàn thiện kỹ năng và kiến thức chuyên môn, góp phần tạo nên thành công của người lao động trong sự nghiệp cá nhân cũng như môi trường tích cực tại đơn vị mà người lao động đang công tác.

### 3. Tình hình tài chính

#### a) Tình hình tài chính

| Chỉ tiêu   | Năm 2023 | Năm 2024 | % tăng giảm |
|--|----------|----------|-------------|
| <i>* Đối với tổ chức không phải là tổ chức tín dụng và tổ chức tài chính phi ngân hàng</i> |          |          |             |
| Tổng giá trị tài sản   | 5.244    | 6.945    | 32,43%      |
| Doanh thu thuần  | 6.655    | 7.658    | 15,08%      |
| Lợi nhuận từ hoạt động kinh doanh  | 1.165    | 1.105    | -5,17%      |
| Lợi nhuận trước thuế   | 1.152    | 1.108    | -3,81%      |
| Lợi nhuận sau thuế   | 924      | 875      | -5,31%      |

#### b) Các chỉ tiêu tài chính chủ yếu

| Chỉ tiêu                                  | Năm 2023 | Năm 2024 |
|---|----------|----------|
| <i>1. Chỉ tiêu về khả năng thanh toán</i> |          |          |
| + Hệ số thanh toán ngắn hạn               |          |          |
| Tài sản ngắn hạn/Nợ ngắn hạn              | 1,63     | 1,36     |
| + Hệ số thanh toán nhanh:                 |          |          |
| <u>Tài sản ngắn hạn - Hàng tồn kho</u>    | 1,43     | 1,14     |
| Nợ ngắn hạn                               |          |          |
| <i>2. Chỉ tiêu về cơ cấu vốn</i>          |          |          |
| + Hệ số Nợ/Tổng tài sản                   | 0,42     | 0,51     |
| + Hệ số Nợ/Vốn chủ sở hữu                 | 0,71     | 1,03     |
| <i>3. Chỉ tiêu về năng lực hoạt động</i>  |          |          |
| + Vòng quay hàng tồn kho                  | 9,57     | 8,42     |





|   |      |      |
|---|------|------|
| Giá vốn hàng bán/Hàng tồn kho bình quân                   |      |      |
| + Vòng quay tổng tài sản/                                 | 1,47 | 1,26 |
| Doanh thu thuần/Tổng tài sản bình quân                    |      |      |
| <b>4. Chỉ tiêu về khả năng sinh lời/Profitability</b>     |      |      |
| + Hệ số Lợi nhuận sau thuế/Doanh thu thuần                | 0,14 | 0,11 |
| + Hệ số Lợi nhuận sau thuế/Vốn chủ sở hữu                 | 0,30 | 0,26 |
| + Hệ số Lợi nhuận sau thuế/Tổng tài sản                   | 0,18 | 0,13 |
| + Hệ số Lợi nhuận từ hoạt động kinh doanh/Doanh thu thuần | 0,18 | 0,14 |

#### 4. Tình hình đầu tư và thực hiện các dự án

Công ty Cổ phần Sữa Quốc Tế Lof (trước đây là Công ty Cổ phần Sữa Quốc Tế) (“Công ty”) là công ty cổ phần được thành lập theo Luật Doanh nghiệp của Việt Nam theo Giấy Chứng nhận Đăng ký Doanh nghiệp (“GCNĐKDN”) số 0500463609 do Sở Kế hoạch và Đầu tư Thành phố Hà Nội cấp ngày 24 tháng 11 năm 2014, và theo các GCNĐKDN điều chỉnh sau đó

Hoạt động chính trong năm hiện tại của Công ty là chế biến và kinh doanh sữa và các sản phẩm từ sữa.

Công ty tiến hành hoạt động kinh doanh thông qua Trụ sở chính đăng ký tại Thôn Đức Thịnh, Xã Tân Lĩnh, Huyện Ba Vì, Thành phố Hà Nội, Việt Nam (“Trụ sở chính”) và một (1) chi nhánh hạch toán độc lập tại Lô số C-13A-CN, Đường N16, Khu Công Nghiệp Bàu Bàng mở rộng, Xã Long Tân, Huyện Dầu Tiếng, Tỉnh Bình Dương.

Theo GCNĐKDN điều chỉnh lần thứ 12 do SKHĐT tỉnh Bình Dương cấp ngày 15 tháng 7 năm 2024, Công ty đã được chuyển đổi Trụ sở chính của doanh nghiệp từ Thôn Đức Thịnh, Xã Tân Lĩnh, Huyện Ba Vì, Thành phố Hà Nội, Việt Nam sang Lô số C-13A-CN, Đường N16, Khu công nghiệp Bàu Bàng Mở rộng, Xã Long Tân, Huyện Dầu Tiếng, Tỉnh Bình Dương và đổi tên thành Công ty Cổ phần Sữa Quốc tế Lof.

##### 4.1. Cơ cấu tổ chức

Cơ cấu tổ chức của Nhóm Công ty bao gồm hai công ty con. Trong đó, chi tiết công ty con được trình bày như sau:

| Tên công ty | Ngành nghề kinh doanh | Tỷ lệ sở hữu                                 |
|-------------|-----------------------|--|
|             |                       | 31 tháng 12 năm 2024    31 tháng 12 năm 2023 |



CÔNG TY CỔ PHẦN SỮA QUỐC TẾ LOF

### Công ty con

|   |                |       |   |
|---|----------------|-------|---|
| Công ty TNHH Sữa Quốc Tế Lof Hà Nam (*)   | Chế biến sữa   | 100%  | - |
| Công ty PT Produk SuSu Internasional (**) | Kinh doanh sữa | 99,9% | - |

(\*) Vào ngày 24 tháng 6 năm 2024, Hội Đồng Quản trị Công ty thông qua Nghị quyết số 07/2024/NQ.HĐQT.IDP về việc thành lập Công ty TNHH Sữa Quốc tế Lof Hà Nam (“Lof Hà Nam”) với vốn điều lệ 600 tỷ VND do Công ty Cổ phần Sữa Quốc tế Lof góp 100% vốn. Tại ngày báo cáo này, Công ty đang trong quá trình thực hiện việc góp vốn.

Lof Hà Nam là một công ty trách nhiệm hữu hạn một thành viên được thành lập theo Luật Doanh nghiệp của Việt Nam theo Giấy Chứng nhận Đăng ký Doanh nghiệp số 0700883431, do Sở Kế hoạch và Đầu tư tỉnh Hà Nam cấp vào ngày 27 tháng 6 năm 2024. Lĩnh vực kinh doanh chính của Lof Hà Nam là chế biến và kinh doanh sữa và các sản phẩm từ sữa.

(\*\*) Vào 14 tháng 2 năm 2024, Công ty nhận được chấp thuận từ Bộ Kế hoạch và Đầu tư thông qua việc thực hiện mua phần góp vốn và góp thêm vốn tại PT Produk Susu Internasional (“Susu”) theo Giấy chứng nhận đăng ký đầu tư ra nước ngoài số 202401238. Vào ngày 22 tháng 4 năm 2024, Bộ trưởng Bộ Luật và Nhân quyền Cộng Hòa Indonesia quyết định thông qua việc thay đổi điều lệ công ty của Susu, theo đó phần sở hữu của Công ty tại Susu là 22.237.754.766 Rp (35 tỷ VND) tương ứng với 99,9% tỷ lệ sở hữu. Tại ngày báo cáo này, Công ty đang trong quá trình thực hiện việc mua phần góp vốn và góp thêm vốn theo hướng dẫn về quản lý ngoại hối đối với hoạt động đầu tư ra nước ngoài của Ngân hàng Nhà nước.

Susu là một công ty trách nhiệm hữu hạn được thành lập theo theo Luật Công ty Indonesia, theo Giấy Chứng nhận Đăng ký Doanh nghiệp số 0076889.AH.01.11 năm 2024, do bộ trưởng bộ Luật và Nhân quyền Cộng Hòa Indonesia cấp ngày 22 tháng 4 năm 2024, với vốn điều lệ là 22.260.014.780 Rp (35 tỷ VND). Hoạt động chính của Susu là bán buôn sữa và các sản phẩm từ sữa.

### 5. Cơ cấu cổ đông, thay đổi vốn đầu tư của chủ sở hữu

#### 5.1. Cổ phần

- Tổng số cổ phiếu đã phát hành: 61.804.472 cổ phiếu
- Loại cổ phiếu: cổ phần phổ thông
- Mệnh giá cổ phiếu đang lưu hành: 10.000 VND/ Cổ phiếu

#### 5.2. Cơ cấu cổ đông:





CÔNG TY CỔ PHẦN SỮA QUỐC TẾ LOF

| STT | Đối tượng  | Số lượng<br>cổ phiếu | Tỷ lệ sở<br>hữu/ VDL<br>(%) | Số lượng<br>cổ đông | Tổ chức | Cá nhân |
|-----|--|----------------------|-----------------------------|---------------------|---------|---------|
|     | Cổ đông lớn (sở hữu<br>từ 5% vốn cổ phần<br>trở lên) |                      |                             |                     |         |         |
|     | - Trong nước   | 40.840.353           | 66,08%                      | 2                   | 2       | 0       |
|     | - Nước ngoài   | 7.705.000            | 12,47%                      | 1                   | 1       | 0       |
|     | Cổ đông khác   |                      |                             |                     |         |         |
|     | - Trong nước   | 12.749.099           | 20,63%                      | 108                 | 2       | 106     |
|     | - Nước ngoài   | 504.920              | 0,82%                       | 8                   | 1       | 7       |
|     | Tổng cộng  |                      |                             |                     |         |         |
|     | - Trong nước   | 53.589.452           | 86,71%                      | 110                 | 4       | 106     |
|     | - Nước ngoài   | 8.215.020            | 13,29%                      | 9                   | 2       | 7       |

## 5.3. Tình hình thay đổi vốn đầu tư của chủ sở hữu:

| Đợt | Thời điểm  | VDL trước<br>khi tăng<br>(nghìn đồng) | Giá trị tăng<br>(nghìn đồng) | VDL sau khi tăng<br>(nghìn đồng) | Hình thức tăng vốn  |
|-----|------------|---------------------------------------|------------------------------|----------------------------------|---|
|     | 26/10/2005 |                                       | 40.000.000                   | 40.000.000                       | Góp vốn thành lập   |
| 1   | 15/11/2007 | 40.000.000                            | 210.000.000                  | 250.000.000                      | Tăng vốn điều lệ<br>bằng phát hành cổ<br>phần cho cổ đông<br>hiện hữu và cổ đông<br>mới |
| 2   | 23/10/2015 | 250.000.000                           | 214.450.600                  | 464.450.600                      | Phát hành cổ phần<br>mới cho cổ đông<br>hiện hữu  |
| 3   | 28/04/2017 | 464.450.600                           | 62.000.000                   | 526.450.600                      | Tăng vốn điều lệ<br>bằng phát hành cổ<br>phần cho cổ đông<br>mới Nguyễn Minh<br>Tuấn    |



CÔNG TY CỔ PHẦN SỮA QUỐC TẾ LOF

### Sữa KUN cho em

Dự án "Sữa Kun Cho Em" – Sự lan tỏa và khởi sự yêu thương trong mỗi người

KUN 100% SỮA TƯƠI đã khởi động dự án "Sữa Kun Cho Em - Cùng Em Cao Lớn" đồng hành cùng Chương Trình "Thắp Sáng Ước Mơ Thiếu Nhi Việt Nam do Hội Đồng Đội Trung Ương tổ chức" đến với các em bé vùng cao. Dự án được triển khai với hoạt động trao tặng sữa Kun 100%

Sữa Tươi cho các em bé ở các tỉnh Cao Bằng, Bắc Kạn, Lào Cai, Yên Bái, Điện Biên, Bắc Giang, Thái Nguyên, Hải Dương, Bắc Ninh nhằm cung cấp thêm nguồn dinh dưỡng cao giúp các em cao lớn và tăng đề kháng để có thể học tập, vui chơi. Với mong muốn lan tỏa tinh thần yêu thương chia sẻ, Kun hi vọng được đồng hành cùng tất cả mọi người chung tay góp sức trong chiến dịch này cho các em. Chương trình đã bắt đầu triển khai từ tháng 2.2024 và đã kết thúc giai đoạn 1 trong tháng 4 với nửa triệu hộp Kun 100% Sữa Tươi đã được trao tặng cho các em bé vùng cao.

### Tổng Đài Lof Kun

Lof và thương hiệu Kun đã và đang triển khai thường xuyên các hoạt động với “Tổng Đài Lof Kun” nằm trong chuỗi chương trình "Nối Vòng Tay Thương" do trung ương Đoàn phát động. Tổng đài Lof Kun sinh ra nhằm thực hiện sứ mệnh về định vị những giá trị cốt lõi của thương hiệu, đó chính là đem lại những điều tốt đẹp cho trẻ em Việt Nam; bao gồm các giá trị về thể chất qua các sản phẩm dinh dưỡng và các giá trị nhân văn, nuôi dưỡng tâm hồn của thế hệ tương lai. Chương trình nhận trợ cấp tài chính hỗ trợ 738 em nhỏ mồ côi do Covid-19 đến năm các em 18 tuổi với số tiền 1 tỉ 519 triệu mỗi tháng. Đồng thời, chương trình còn hỗ trợ 51 trẻ mồ côi hoặc gia đình khó khăn, không thể trang trải chi phí sinh hoạt, chữa trị bệnh, để các em được đi học. Đồng thời, dự án còn đang hỗ trợ cho 20 trường hợp điều trị ung thư, và nhận hỗ trợ cho Trung tâm nuôi dạy trẻ khuyết tật Võ Hồng Sơn (hơn 100 trẻ khuyết tật đang được chăm sóc và dạy nghề) với tổng số tiền 224 triệu mỗi tháng.

### Lof Bus – Chuyên xe yêu thương

Dự án khởi động từ cuối năm 2022 dành cho các bé có trong danh sách hỗ trợ của chương trình Nối vòng tay thương và phụ Huynh của trẻ. Chương trình nhằm tạo sân chơi sinh hoạt tập thể cho các em thiếu nhi trong chương trình Nối vòng tay thương. Bên cạnh đó, chương trình là dịp để Ban tổ chức chương trình “Tổng Đài Lof Kun” gặp gỡ và tâm sự, chia sẻ cùng gia đình các bé về đời sống hiện tại và những khó khăn/thuận lợi khi chăm sóc các bé.

### Hướng nghiệp Lead with Lof

Với chủ đề “Năng lượng yêu thương dẫn dắt tương lai - Lead With Lof”, chương trình được triển khai tới đội viên, thiếu niên trên cả nước từ tháng 10/2022, nhằm hướng tới mục tiêu xây dựng môi trường để các em học hỏi, giao lưu, nâng cao tinh thần tự tìm hiểu, khám phá năng lực bản thân; từ đó góp phần định hướng nghề nghiệp phù hợp với từng đối tượng, hướng các em tới những giá trị chuẩn mực của xã hội, tạo niềm yêu thích, hướng đến mục tiêu phát triển và kiến tạo tương lai của bản thân các em.

## III. BÁO CÁO VÀ ĐÁNH GIÁ CỦA BAN GIÁM ĐỐC

### 1. Đánh giá kết quả hoạt động sản xuất kinh doanh







|   |            |             |            |             |   |
|---|------------|-------------|------------|-------------|---|
| 4 | 23/04/2020 | 526.450.600 | 63.004.120 | 589.454.720 | Tăng vốn điều lệ bằng phát hành 3.921.314 cổ phần cho cổ đông CTCP Blue Point và 2.379.098 cổ phần cho nhân viên Phan Văn Thắng |
| 5 | 28/08/2023 | 589.454.720 | 24.050.000 | 613.504.720 | Tăng vốn điều lệ bằng phát hành 2.405.000 cổ phiếu phổ thông cho Công ty Daytona Investment Pte. Ltd.                           |
| 6 | 15/03/2024 | 613.504.720 | 4.540.000  | 618.044.720 | Tăng vốn điều lệ bằng phát hành 454.000 cổ phiếu theo chương trình lựa chọn cho người lao động ("ESOP")                         |

#### **6. Báo cáo liên quan đến môi trường và xã hội/ Environmental and social reporting**

##### **Cùng KUN Làm việc tốt**

Chuỗi hoạt động “Cùng Kun làm việc tốt mỗi ngày” nằm trong chương trình “Thiếu nhi Việt Nam – Học tập tốt, rèn luyện chăm” do Hội đồng Đội Trung Ương cùng Kun triển khai tại các trường tiểu học trên toàn quốc. Chuỗi hoạt động của Kun bao gồm hệ sinh thái các chương trình như: Học tốt mỗi ngày, Vận động mỗi ngày, Đọc sách mỗi ngày, Bảo vệ môi trường, Rèn luyện mỗi ngày, Chia sẻ yêu thương.

##### **KUN Marathon**

Kun Marathon là giải chạy bộ được tổ chức hàng năm với thông điệp “CÙNG KUN VẬN ĐỘNG MỖI NGÀY”. Giải chạy đã được hàng triệu phụ huynh Việt Nam ủng hộ và thu hút hàng vạn bé thiếu nhi tham gia. Kun Marathon nuôi dưỡng tình yêu của các bé với các hoạt động rèn luyện thể chất, nâng cao sức khỏe mỗi ngày. Đến với "KUN MARATHON - Cùng Kun Vận Động Mỗi Ngày", các bạn nhỏ không chỉ tham gia đường chạy Kun cực kỳ vui, mà còn được giao lưu và nhảy flashmob cùng các thần tượng, qua đó được chuyển tải thông điệp về những giá trị tinh thần tốt đẹp.



| Chỉ tiêu           | ĐVT     | Thực tế 2023 | Kế hoạch 2024 | Thực tế 2024 | % tăng 2024 so với 2023 | % tăng /giảm 2024 so với kế hoạch |
|--------------------|---------|--------------|---------------|--------------|-------------------------|-----------------------------------|
| Doanh thu thuần    | tỷ đồng | 6.655        | 7.800         | 7.658        | 15,08%                  | -1,82%                            |
| Lợi nhuận sau thuế | tỷ đồng | 924          | 850           | 875          | -5,31%                  | 2,98%                             |
| EBITDA             | tỷ đồng | 1.230        | 1.250         | 1.205        | -2,03%                  | -3,60%                            |

Doanh thu thực tế năm 2024 đạt mức tăng trưởng ấn tượng 15,08% so với năm 2023, cho thấy sự mở rộng mạnh mẽ của doanh nghiệp. Tuy nhiên, kết quả vẫn chưa đạt kế hoạch đề ra, thấp hơn 1,82%, có thể do các yếu tố như biến động thị trường, thay đổi nhu cầu tiêu dùng hoặc áp lực cạnh tranh.

Mặc dù lợi nhuận sau thuế giảm 5,31% so với năm trước, công ty vẫn vượt kế hoạch 2,98%. Điều này cho thấy dù chịu áp lực chi phí gia tăng hoặc biên lợi nhuận giảm, Ban điều hành đã thực hiện các biện pháp kiểm soát chi phí và tối ưu hóa doanh thu hiệu quả để đạt kết quả cao hơn mong đợi.

## **2. Kế hoạch phát triển trong tương lai**

- Tổng tài sản tăng từ 5.244 tỷ đồng cuối năm 2023 tăng lên thành 6.945 tỷ đồng cuối năm 2024, tăng thêm 1.700 tỷ đồng, tương đương 32,43% chủ yếu do:

+ Tăng tài sản dài hạn khoản 750 tỷ đồng chủ yếu cho hệ thống máy móc thiết bị cho nhà máy ở Bình Dương,

+ Các khoản cho vay ngắn hạn tăng 550 tỷ đồng,

+ Hàng tồn kho tăng 200 tỷ đồng.

- Đến 31/12/2024 tổng nợ phải trả là 1.342 tỷ đồng trong đó các khoản “Phải trả người bán ngắn hạn” là 935 tỷ đồng, “Vay và nợ thuê tài chính ngắn hạn ngắn hạn” là 1.446 tỷ đồng, “Vay và nợ thuê tài chính dài hạn” là 668 tỷ đồng, tăng lần lượt là 41,10%; 95,33% và 1.769,05% so cùng kỳ năm 2023. Tuy nhiên, tỷ số Nợ ngắn hạn trên Tổng tài sản năm 2024 là 1,4 , thấp hơn năm 2023 là 1,6 , cho thấy công ty vẫn tiếp tục tối ưu tài sản và nguồn vốn, hoàn toàn có khả năng tự chủ tài chính.

## **3. Kế hoạch phát triển trong tương lai:**

- Tiếp tục sứ mệnh mà LOF theo đuổi là tạo ra các sản phẩm dinh dưỡng và những giá trị nhận thức tốt đẹp tới người tiêu dùng, góp phần cho một cuộc sống tốt đẹp hơn.

- Tiếp tục đa dạng hoá, phát triển sản phẩm mới hướng đến nhiều đối tượng người tiêu dùng khác nhau.





- Tăng công suất, nâng cao hiệu quả sản xuất để giảm tác động chi phí đầu vào tăng cao.
- Nâng cao năng lực quản trị, số hoá, hướng đến môi trường làm việc hiện đại, chuyên nghiệp.

#### IV. QUẢN TRỊ CÔNG TY

##### 1. Hội đồng quản trị

a) Thành viên và cơ cấu của Hội đồng quản trị

| Stt | Thành viên HĐQT            | Chức vụ (thành viên HĐQT độc lập, TVHĐQT không điều hành) | Ngày bắt đầu/không còn là thành viên HĐQT/ HĐQT độc lập |                 |
|-----|----------------------------|---|---|-----------------|
|     |                            |   | Ngày bổ nhiệm   | Ngày miễn nhiệm |
| 1   | Ông Tô Hải                 | Chủ tịch HĐQT   | 08/2020   |                 |
| 2   | Bà Đặng Phạm Minh Loan     | Thành viên HĐQT   | 08/2020   |                 |
| 3   | Ông Đinh Quang Hoàn        | Thành viên HĐQT   | 04/2020   |                 |
| 4   | Bà Trương Nguyễn Thiên Kim | Thành viên HĐQT   | 06/2021   |                 |
| 5   | Ông Đoàn Hữu Nguyên        | Thành viên HĐQT   | 06/2021   |                 |
| 6   | Bà Trần Thu Trang          | Thành viên HĐQT   | 04/2023   |                 |

b) Hoạt động của Hội đồng quản trị

| ST T | Số Nghị quyết/ Quyết định | Ngày       | Nội dung   | Tỷ lệ thông qua |
|------|---------------------------|------------|--|-----------------|
| 1    | 001.2024/NQ.HĐQT.IDP      | 09/01/2024 | Thông qua việc tạm ứng cổ tức bằng tiền đợt 1 năm 2023 và chốt ngày đăng ký cuối cùng                  | 100%            |
| 2    | 002/2024/NQ-HĐQT.IDP      | 29/01/2024 | Thông qua chốt danh sách tham dự Đại hội đồng cổ đông thường niên năm 2024                             | 100%            |
| 3    | 003/2024/NQ.HĐQT.IDP      | 02/02/2024 | Thông qua việc thay đổi Tổng giám đốc và người đại diện theo pháp luật                                 | 100%            |
| 4    | 004/2024/NQ-HĐQT.IDP      | 06/02/2024 | Thông qua việc thay thế Quy chế ESOP và điều chỉnh danh sách người lao động tham gia chương trình ESOP | 100%            |



|    |                      |            |  |      |
|----|----------------------|------------|--|------|
| 5  | 005/2024/NQ.HĐQT.IDP | 14/03/2024 | Thông qua kết quả phát hành cổ phiếu theo chương trình lựa chọn cho người lao động trong công ty   | 100% |
| 6  | 06/2024/NQ.HĐQT.IDP  | 12/06/2024 | Thông qua nội dung và ký kết Hợp đồng giữa Công ty với người nội bộ  | 100% |
| 7  | 07/2024/NQ.HĐQT.IDP  | 24/06/2024 | Thông qua việc thành lập công ty con Công ty TNHH Sữa Quốc tế Lof Hà Nam   | 100% |
| 8  | 08/2024/NQ.HĐQT.IDP  | 03/07/2024 | Thông qua việc lựa chọn đơn vị kiểm toán năm 2024  | 100% |
| 9  | 09/2024/NQ.HĐQT.LOF  | 26/08/2024 | Thông qua phương án kinh doanh, việc vay vốn, thế chấp tài sản và ký các hợp đồng/giao dịch tại Ngân hàng TMCP Công thương Việt Nam – Chi nhánh TP. HCM, Ngân hàng TMCP Đầu tư và Phát triển Việt Nam – CN Bến Nghé và Ngân hàng TMCP Ngoại thương Việt Nam – CN Phú Nhuận | 100% |
| 10 | 09A/2024/NQ.HĐQT.LOF | 20/09/2024 | Thông qua việc CTCP Sữa Quốc Tế Lof vay Công ty TNHH Sữa Quốc Tế Lof Hà Nam  | 100% |
| 11 | 09B/2024/NQ.HĐQT.LOF | 05/11/2024 | Thông qua việc điều chỉnh Giấy chứng nhận đăng ký đầu tư ra nước ngoài tại thị trường Indonesia  | 100% |
| 12 | 10/2024/NQ.HĐQT.LOF  | 18/11/2024 | Thông qua việc đầu tư ra nước ngoài theo hình thức thành lập tổ chức kinh tế tại Philipin  | 100% |





|    |                     |            |   |      |
|----|---------------------|------------|---|------|
| 13 | 11/2024/NQ.HĐQT.LOF | 13/12/2024 | Thông qua việc tạm ứng cổ tức bằng tiền đợt 1 năm 2024 và chốt ngày đăng ký cuối cùng | 100% |
| 14 | 12/2024/NQ.HĐQT.LOF | 26/12/2024 | Thông qua việc thay đổi địa chỉ trụ sở chính của công ty TNHH Sữa quốc tế Lof Hà Nam  | 100% |

**2. Ban Kiểm soát**

a) Thông tin về thành viên Ban Kiểm Soát (BKS):

| Stt | Thành viên BKS            | Chức vụ        | Ngày bắt đầu là thành viên BKS | Trình độ chuyên môn |
|-----|---------------------------|----------------|--------------------------------|---------------------|
| 1   | Bà Hoàng Ngọc Triều Dương | Trưởng ban     | 01/2022                        | Đại học             |
| 2   | Bà Tôn Minh Phương        | Kiểm soát viên | 08/2020                        | Đại học             |
| 3   | Bà Mai Thị Thanh Trang    | Kiểm soát viên | 04/2023                        | Đại học             |

b) Hoạt động giám sát của BKS đối với HĐQT, Ban Giám Đốc điều hành và cổ đông:

– Ban kiểm soát thực hiện chức năng giám sát công tác quản lý, điều hành của HĐQT, Ban Tổng Giám đốc và hoạt động sản xuất kinh doanh của Công ty thông qua việc tham dự, đóng góp ý kiến tại các phiên họp của HĐQT.

– Giám sát việc công bố thông tin của công ty đảm bảo tuân thủ theo các quy định về công bố thông tin của công ty đại chúng.

– Thẩm định báo cáo tình hình kinh doanh, báo cáo tài chính sáu tháng của công ty.

– Đánh giá tình hình thực hiện kế hoạch sản xuất kinh doanh thông qua việc thẩm định báo cáo tài chính hàng quý.

c) Sự phối hợp hoạt động giữa BKS đối với hoạt động của HĐQT, Ban Giám Đốc điều hành và các cán bộ quản lý khác:

– BKS đã chủ động trao đổi, thống nhất với HĐQT, Ban Tổng Giám đốc về các nội dung, kế hoạch, kiểm tra, giám sát, phối hợp với Ban điều hành trong quá trình triển khai công tác kiểm tra, giám sát;

– BKS cũng đã nhận được sự hỗ trợ đầy đủ từ HĐQT về các tài liệu liên quan đến tình hình hoạt động của công ty do vậy BKS luôn bám sát kịp thời các thông tin trong quá trình thực hiện nhiệm vụ;

**3. Các giao dịch, thù lao và các khoản lợi ích của Hội đồng quản trị, Ban giám đốc và Ban kiểm soát**

**Các bên liên quan khác**



CÔNG TY CỔ PHẦN SỮA QUỐC TẾ LOF

Thu nhập của Hội đồng quản trị, Ban Kiểm soát và Ban Tổng Giám đốc trong năm như sau:

|                         | VND                          |                              |
|-------------------------|------------------------------|------------------------------|
|                         | Năm nay                      | Năm trước                    |
| Ông Bùi Hoàng Sang      | 25.077.610.547               | -                            |
| Bà Chu Hải Yến          | 3.468.216.000                | 1.945.062.778                |
| Bà Đặng Phạm Minh Loan  | -                            | 8.998.534.583                |
| Ông Phạm Trọng Bảo Châu | -                            | 4.451.460.500                |
| <b>TỔNG CỘNG</b>        | <b><u>28.545.826.547</u></b> | <b><u>15.395.057.861</u></b> |

*Quỹ khen thưởng phúc lợi*

|                          | VND                  |                      |
|--------------------------|----------------------|----------------------|
|                          | Năm nay              | Năm trước            |
| Quỹ khen thưởng phúc lợi | <u>1.679.966.430</u> | <u>1.679.966.430</u> |

**V. BÁO CÁO TÀI CHÍNH**

**1. Ý kiến của kiểm toán**

Theo ý kiến của kiểm toán, báo cáo tài chính kèm theo đã phản ánh trung thực và hợp lý, trên các khía cạnh trọng yếu, tình hình tài chính của Công ty tại ngày 31 tháng 12 năm 2024, cũng như kết quả hoạt động kinh doanh và tình hình lưu chuyển tiền tệ cho năm tài chính kết thúc cùng ngày phù hợp với các Chuẩn mực kế toán Việt Nam, Chế độ kế toán doanh nghiệp Việt Nam và các quy định pháp lý có liên quan đến việc lập và trình bày báo cáo tài chính.

**2. Báo cáo tài chính được kiểm toán**





Công ty Cổ phần Sữa Quốc tế Lof  
(trước đây là Công ty Cổ phần Sữa Quốc tế)

B01-DN/HN

BẢNG CÂN ĐỐI KẾ TOÁN HỢP NHẤT  
vào ngày 31 tháng 12 năm 2024

VND

| Mã số | TÀI SẢN                                      | Thuyết minh | Số cuối năm              | Số đầu năm               |
|-------|--|-------------|--------------------------|--------------------------|
| 100   | <b>A. TÀI SẢN NGẮN HẠN</b>                   |             | <b>3.881.686.563.907</b> | <b>3.497.198.525.289</b> |
| 110   | <b>I. Tiền và các khoản tương đương tiền</b> | 4           | <b>269.278.444.211</b>   | <b>211.781.081.549</b>   |
| 111   | 1. Tiền                                      |             | 230.374.290.786          | 86.781.081.549           |
| 112   | 2. Các khoản tương đương tiền                |             | 38.904.153.425           | 125.000.000.000          |
| 120   | <b>II. Đầu tư tài chính ngắn hạn</b>         |             | <b>1.581.800.913.954</b> | <b>2.048.494.358.686</b> |
| 123   | 1. Đầu tư nắm giữ đến ngày đáo hạn           | 5           | 1.581.800.913.954        | 2.048.494.358.686        |
| 130   | <b>III. Các khoản phải thu ngắn hạn</b>      |             | <b>1.180.537.779.879</b> | <b>740.267.580.546</b>   |
| 131   | 1. Phải thu ngắn hạn của khách hàng          | 6.1         | 157.783.034.564          | 125.443.875.228          |
| 132   | 2. Trả trước cho người bán ngắn hạn          | 6.2         | 99.102.637.373           | 250.641.601.155          |
| 135   | 3. Phải thu về cho vay ngắn hạn              | 7           | 850.000.000.000          | 300.000.000.000          |
| 136   | 4. Phải thu ngắn hạn khác                    | 8           | 74.480.357.942           | 65.810.354.163           |
| 137   | 5. Dự phòng phải thu ngắn hạn khó đòi        | 6.1         | (828.250.000)            | (1.628.250.000)          |
| 140   | <b>IV. Hàng tồn kho</b>                      | 9           | <b>641.616.525.808</b>   | <b>435.339.418.865</b>   |
| 141   | 1. Hàng tồn kho                              |             | 644.111.182.895          | 436.910.894.658          |
| 149   | 2. Dự phòng giảm giá hàng tồn kho            |             | (2.494.657.087)          | (1.571.475.793)          |
| 150   | <b>V. Tài sản ngắn hạn khác</b>              |             | <b>208.452.900.055</b>   | <b>61.316.085.643</b>    |
| 151   | 1. Chi phí trả trước ngắn hạn                | 13          | 5.483.275.893            | 6.974.639.811            |
| 152   | 2. Thuế GTGT được khấu trừ                   | 15          | 199.284.770.029          | 54.125.542.662           |
| 153   | 3. Thuế và các khoản khác phải thu Nhà nước  | 15          | 3.684.854.133            | 215.903.170              |



Công ty Cổ phần Sữa Quốc tế Lof  
(trước đây là Công ty Cổ phần Sữa Quốc tế)

B01-DN/HN

BẢNG CÂN ĐỐI KẾ TOÁN HỢP NHẤT (tiếp theo)  
vào ngày 31 tháng 12 năm 2024

VND

| Mã số | TÀI SẢN                             | Thuyết minh | Số cuối năm              | Số đầu năm               |
|-------|-------------------------------------|-------------|--------------------------|--------------------------|
| 200   | <b>B. TÀI SẢN DÀI HẠN</b>           |             | <b>3.063.492.800.508</b> | <b>1.747.248.383.229</b> |
| 210   | <b>I. Phải thu dài hạn</b>          |             | <b>8.972.177.681</b>     | <b>7.140.578.543</b>     |
| 216   | 1. Phải thu dài hạn khác            |             | 8.972.177.681            | 7.140.578.543            |
| 220   | <b>II. Tài sản cố định</b>          |             | <b>852.964.189.632</b>   | <b>816.876.316.544</b>   |
| 221   | 1. Tài sản cố định hữu hình         | 10          | 850.060.754.439          | 815.775.624.071          |
| 222   | Nguyên giá                          |             | 1.905.965.512.480        | 1.699.061.869.872        |
| 223   | Giá trị khấu hao lũy kế             |             | (1.055.904.758.041)      | (883.286.245.801)        |
| 227   | 2. Tài sản cố định vô hình          | 11          | 2.903.435.193            | 1.100.692.473            |
| 228   | Nguyên giá                          |             | 22.517.498.145           | 19.226.243.762           |
| 229   | Giá trị hao mòn lũy kế              |             | (19.614.062.952)         | (18.125.551.289)         |
| 240   | <b>III. Tài sản dở dang dài hạn</b> |             | <b>1.346.927.928.712</b> | <b>595.971.192.946</b>   |
| 242   | 1. Chi phí xây dựng cơ bản dở dang  | 12          | 1.346.927.928.712        | 595.971.192.946          |
| 250   | <b>IV. Đầu tư tài chính dài hạn</b> |             | <b>200.000.000.000</b>   | <b>204.313.613.441</b>   |
| 255   | 1. Đầu tư nắm giữ đến ngày đáo hạn  | 5           | 200.000.000.000          | 204.313.613.441          |
| 260   | <b>V. Tài sản dài hạn khác</b>      |             | <b>654.628.504.483</b>   | <b>122.946.681.755</b>   |
| 261   | 1. Chi phí trả trước dài hạn        | 13          | 617.171.122.571          | 56.482.427.230           |
| 262   | 2. Tài sản thuế thu nhập hoãn lại   | 27.4        | 37.457.381.912           | 66.464.254.525           |
| 270   | <b>TỔNG CỘNG TÀI SẢN</b>            |             | <b>6.945.179.364.415</b> | <b>5.244.446.908.518</b> |

Công ty Cổ phần Sữa Quốc tế Lof  
(trước đây là Công ty Cổ phần Sữa Quốc tế)

B01-DN/HN

BẢNG CÂN ĐỐI KẾ TOÁN HỢP NHẤT (tiếp theo)  
vào ngày 31 tháng 12 năm 2024

VND

| Mã số | NGUỒN VỐN                                   | Thuyết minh | Số cuối năm              | Số đầu năm               |
|-------|---|-------------|--------------------------|--------------------------|
| 300   | <b>C. NỢ PHẢI TRẢ</b>                       |             | <b>3.521.866.675.638</b> | <b>2.179.560.837.637</b> |
| 310   | <b>I. Nợ ngắn hạn</b>                       |             | <b>2.854.277.223.526</b> | <b>2.143.842.812.387</b> |
| 311   | 1. Phải trả người bán ngắn hạn              | 14          | 935.249.317.391          | 662.816.550.331          |
| 312   | 2. Người mua trả tiền trước ngắn hạn        |             | 72.690.700.486           | 46.142.643.122           |
| 313   | 3. Thuế và các khoản phải nộp Nhà nước      | 15          | 32.607.726.812           | 167.981.704.751          |
| 314   | 4. Phải trả người lao động                  |             | 110.438.600.929          | 75.391.675.866           |
| 315   | 5. Chi phí phải trả ngắn hạn                | 16          | 240.026.833.269          | 434.013.756.890          |
| 319   | 6. Phải trả ngắn hạn khác                   | 17          | 15.189.341.235           | 15.316.219.683           |
| 320   | 7. Vay ngắn hạn                             | 18          | 1.446.394.736.974        | 740.500.295.314          |
| 322   | 8. Quỹ khen thưởng, phúc lợi                | 28          | 1.679.966.430            | 1.679.966.430            |
| 330   | <b>II. Nợ dài hạn</b>                       |             | <b>667.589.452.112</b>   | <b>35.718.025.250</b>    |
| 338   | 1. Vay dài hạn                              | 18          | 667.589.452.112          | 35.718.025.250           |
| 400   | <b>D. VỐN CHỦ SỞ HỮU</b>                    |             | <b>3.423.312.688.777</b> | <b>3.064.886.070.881</b> |
| 410   | <b>I. Vốn chủ sở hữu</b>                    | 19.1        | <b>3.423.312.688.777</b> | <b>3.064.886.070.881</b> |
| 411   | 1. Vốn cổ phần                              |             | 618.044.720.000          | 613.504.720.000          |
| 411a  | - Cổ phiếu phổ thông có quyền biểu quyết    |             | 618.044.720.000          | 613.504.720.000          |
| 412   | 2. Thặng dư vốn cổ phần                     |             | 849.979.583.600          | 849.979.583.600          |
| 417   | 3. Chênh lệch tỷ giá hối đoái               |             | (14.130.522)             | -                        |
| 418   | 4. Quỹ đầu tư phát triển                    |             | 5.150.000.000            | 5.150.000.000            |
| 421   | 5. Lợi nhuận sau thuế chưa phân phối        |             | 1.950.075.452.659        | 1.596.251.767.281        |
| 421a  | - Lợi nhuận lũy kế đến cuối năm trước       |             | 1.074.772.755.281        | 671.887.924.641          |
| 421b  | - Lợi nhuận sau thuế chưa phân phối năm nay |             | 875.302.697.378          | 924.363.842.640          |
| 429   | 6. Lợi ích cổ đông không kiểm soát          |             | 77.063.040               | -                        |
| 440   | <b>TỔNG CỘNG NGUỒN VỐN</b>                  |             | <b>6.945.179.364.415</b> | <b>5.244.446.908.518</b> |

Phan Văn Thắng  
Người lập kiểm Kế toán trưởng



Bửi Hoàng Sang  
Tổng Giám đốc

Tỉnh Bình Dương, Việt Nam  
Ngày 7 tháng 3 năm 2025



Công ty Cổ phần Sữa Quốc tế Lof  
(trước đây là Công ty Cổ phần Sữa Quốc tế)

B02-DN/HN

BÁO CÁO KẾT QUẢ HOẠT ĐỘNG KINH DOANH HỢP NHẤT  
cho năm tài chính kết thúc ngày 31 tháng 12 năm 2024

VND

| Mã số | CHỈ TIÊU  | Thuyết minh | Năm nay             | Năm trước           |
|-------|---|-------------|---------------------|---------------------|
| 01    | 1. Doanh thu bán hàng   | 21.1        | 7.774.453.292.729   | 6.746.724.641.984   |
| 02    | 2. Các khoản giảm trừ doanh thu                               | 21.1        | (116.302.989.201)   | (92.072.643.379)    |
| 10    | 3. Doanh thu thuần về bán hàng                                | 21.1        | 7.658.150.303.528   | 6.654.651.998.605   |
| 11    | 4. Giá vốn hàng bán   | 22          | (4.533.184.733.920) | (3.948.078.479.478) |
| 20    | 5. Lợi nhuận gộp về bán hàng                                  |             | 3.124.965.569.608   | 2.706.573.519.127   |
| 21    | 6. Doanh thu hoạt động tài chính                              | 21.2        | 176.459.611.994     | 146.161.730.151     |
| 22    | 7. Chi phí tài chính  | 24          | (62.449.895.057)    | (59.218.268.566)    |
| 23    | Trong đó: Chi phí lãi vay                                     |             | (42.773.856.549)    | (43.585.944.815)    |
| 25    | 8. Chi phí bán hàng   | 23          | (1.884.222.635.814) | (1.450.803.925.742) |
| 26    | 9. Chi phí quản lý doanh nghiệp                               | 23          | (249.674.355.921)   | (177.355.221.031)   |
| 30    | 10. Lợi nhuận thuần từ hoạt động kinh doanh                   |             | 1.105.078.294.810   | 1.165.357.833.939   |
| 31    | 11. Thu nhập khác   | 25          | 5.858.032.722       | 5.842.530.780       |
| 32    | 12. Chi phí khác  | 25          | (2.532.203.531)     | (18.844.790.102)    |
| 40    | 13. Lợi nhuận (lỗ) khác                                       | 25          | 3.325.829.191       | (13.002.259.322)    |
| 50    | 14. Tổng lợi nhuận kế toán trước thuế                         |             | 1.108.404.124.001   | 1.152.355.574.617   |
| 51    | 15. Chi phí thuế TNDN hiện hành                               | 27.1        | (204.095.490.970)   | (258.302.429.403)   |
| 52    | 16. (Chi phí) thu nhập thuế TNDN hoãn lại                     | 27.4        | (29.006.872.613)    | 30.303.711.707      |
| 60    | 17. Lợi nhuận thuần sau thuế TNDN                             |             | 875.301.760.418     | 924.356.856.921     |
| 61    | 18. Lợi nhuận thuần sau thuế của cổ đông công ty mẹ           |             | 875.302.697.378     | 924.356.854.764     |
| 62    | 19. (Lỗ) lợi nhuận thuần sau thuế của cổ đông không kiểm soát |             | (936.960)           | 2.157               |
| 70    | 20. Lãi cơ bản trên cổ phiếu                                  | 20          | 14.183              | 15.465              |
| 71    | 21. Lãi suy giảm trên cổ phiếu                                | 20          | 14.183              | 15.250              |

Phan Văn Thắng  
Người lập kiêm Kế toán trưởng

Tỉnh Bình Dương, Việt Nam

Ngày 7 tháng 3 năm 2025

Bùi Hoàng Sang  
Tổng Giám đốc

**BÁO CÁO LƯU CHUYỂN TIỀN TỆ HỢP NHẤT**  
cho năm tài chính kết thúc ngày 31 tháng 12 năm 2024

VND

| Mã số | CHỈ TIÊU  | Thuyết minh | Năm nay                    | Năm trước                  |
|-------|---|-------------|----------------------------|----------------------------|
| 01    | <b>I. LƯU CHUYỂN TIỀN TỪ HOẠT ĐỘNG KINH DOANH</b><br><b>Tổng lợi nhuận kế toán trước thuế</b> |             | <b>1.108.404.124.001</b>   | <b>1.152.355.574.617</b>   |
|       | <i>Điều chỉnh cho các khoản:</i>  |             |                            |                            |
| 02    | Khấu hao và hao mòn tài sản cố định   | 10, 11      | 193.857.827.326            | 161.842.210.124            |
| 03    | Dự phòng  |             | 123.181.294                | 783.432.702                |
| 04    | (Lãi) lỗ chênh lệch tỷ giá hối đoái do đánh giá lại các khoản mục tiền tệ có gốc ngoại tệ     |             | (469.347.500)              | 1.898.963.066              |
| 05    | Lãi từ hoạt động đầu tư   |             | (145.967.108.968)          | (129.664.176.787)          |
| 06    | Chi phí lãi vay   | 24          | 42.773.856.549             | 43.585.944.815             |
| 08    | <b>Lợi nhuận từ hoạt động kinh doanh trước thay đổi vốn lưu động</b>                          |             | <b>1.198.722.532.702</b>   | <b>1.230.801.948.537</b>   |
| 09    | (Tăng) giảm các khoản phải thu  |             | (37.981.405.177)           | 513.334.666.400            |
| 10    | Tăng hàng tồn kho   |             | (207.200.288.237)          | (44.348.741.831)           |
| 11    | (Giảm) tăng các khoản phải trả  |             | (109.513.217.075)          | 123.438.190.264            |
| 12    | Giảm (tăng) chi phí trả trước   |             | 7.823.433.434              | (1.351.462.819)            |
| 14    | Tiền lãi vay đã trả   |             | (41.538.887.835)           | (43.877.893.926)           |
| 15    | Thuế thu nhập doanh nghiệp đã nộp   | 15          | (350.805.835.504)          | (140.373.240.271)          |
| 20    | <b>Lưu chuyển tiền thuần từ hoạt động kinh doanh</b>  |             | <b>459.506.332.308</b>     | <b>1.637.623.466.354</b>   |
|       | <b>II. LƯU CHUYỂN TIỀN TỪ HOẠT ĐỘNG ĐẦU TƯ</b>  |             |                            |                            |
| 21    | Tiền chi để mua sắm, xây dựng tài sản cố định và các tài sản dài hạn khác                     |             | (1.290.030.392.646)        | (603.584.717.613)          |
| 22    | Tiền thu từ thanh lý tài sản cố định  |             | 2.171.207.042              | 8.485.309.773              |
| 23    | Chi tiền gửi có kỳ hạn tại ngân hàng, cho vay   |             | (1.750.769.690.062)        | (2.927.590.848.003)        |
| 24    | Thu tiền gửi ngân hàng có kỳ hạn, cho vay   |             | 1.671.776.748.235          | 1.588.199.937.141          |
| 27    | Lãi tiền gửi  |             | 143.294.082.798            | 106.693.929.825            |
| 30    | <b>Lưu chuyển tiền thuần sử dụng vào hoạt động đầu tư</b>                                     |             | <b>(1.223.558.044.633)</b> | <b>(1.827.796.388.877)</b> |
|       | <b>III. LƯU CHUYỂN TIỀN TỪ HOẠT ĐỘNG TÀI CHÍNH</b>  |             |                            |                            |
| 31    | Nhận vốn góp của chủ sở hữu   | 19          | 4.540.000.000              | 598.706.303.600            |
|       | Nhận vốn góp của cổ đông không kiểm soát  |             | 78.000.000                 | -                          |
| 32    | Hoàn vốn góp của chủ sở hữu   |             | -                          | (100.000.000)              |
| 33    | Tiền thu từ đi vay  | 18          | 3.797.550.405.961          | 2.874.699.456.345          |
| 34    | Tiền chi trả nợ gốc vay   | 18          | (2.459.784.537.439)        | (2.890.111.933.710)        |
| 35    | Cổ tức đã trả   | 19.2        | (521.479.012.000)          | (265.254.620.446)          |
| 40    | <b>Lưu chuyển tiền thuần từ hoạt động tài chính</b>   |             | <b>820.904.856.522</b>     | <b>317.939.205.789</b>     |



Công ty Cổ phần Sữa Quốc tế Lof  
(trước đây là Công ty Cổ phần Sữa Quốc tế)

B03-DN/HN

BÁO CÁO LƯU CHUYỂN TIỀN TỆ HỢP NHẤT (tiếp theo)  
cho năm tài chính kết thúc ngày 31 tháng 12 năm 2024

VND

| Mã số | CHỈ TIÊU  | Thuyết minh | Năm nay         | Năm trước       |
|-------|---|-------------|-----------------|-----------------|
| 50    | Lưu chuyển tiền thuần trong năm                         |             | 56.853.144.197  | 127.766.283.266 |
| 60    | Tiền và tương đương tiền đầu năm                        |             | 211.781.081.549 | 84.081.277.083  |
| 61    | Ảnh hưởng của thay đổi tỷ giá hối đoái quy đổi ngoại tệ |             | 644.218.465     | (66.478.800)    |
| 70    | Tiền và tương đương tiền cuối năm                       | 4           | 269.278.444.211 | 211.781.081.549 |

Phan Văn Thắng  
Người lập kiêm Kế toán trưởng



Bùi Hoàng Sang  
Tổng Giám đốc



Tỉnh Bình Dương, Việt Nam  
Ngày 7 tháng 3 năm 2025



CÔNG TY CỔ PHẦN SỮA QUỐC TẾ LOF

CÔNG TY CP SỮA QUỐC TẾ LOF

Bình Dương, ngày 25 tháng 03 năm 2025

Nơi nhận:

- Lưu: VT,...

XÁC NHẬN CỦA ĐẠI DIỆN THEO PHÁP LUẬT CỦA  
CÔNG TY *nh*

(Ký, ghi rõ họ tên, đóng dấu)



TỔNG GIÁM ĐỐC  
*Bùi Hoàng Sang*

