

Số: 122 /BC-TCTĐG

Hà Nội, ngày 31 tháng 3 năm 2025

**BÁO CÁO THƯỜNG NIÊN**

*(Ban hành kèm theo Thông tư số 96/2020/TT-BTC ngày 16 tháng 11 năm 2020 của Bộ Tài chính hướng dẫn công bố thông tin trên thị trường chứng khoán)*

**BÁO CÁO THƯỜNG NIÊN**

**Tổng Công ty Đức Giang – Công ty cổ phần  
Năm 2024**

**I. Thông tin chung**

*1. Thông tin khái quát*

- Tên giao dịch: Tổng Công ty Đức Giang - CTCP
- Giấy chứng nhận đăng ký doanh nghiệp số: 0103010468
- Vốn điều lệ: 89.996.220.000đ
- Vốn đầu tư của chủ sở hữu: 89.996.220.000đ
- Địa chỉ: Số 59 Phố Đức Giang, Phường Đức Giang, Long Biên, Hà Nội.
- Số điện thoại: 024 38770643
- Số fax: 024 38271896
- Website: mayducgiang.com.vn
- Mã cổ phiếu: MGG

*Quá trình hình thành và phát triển:*

- Tổng Công ty Đức Giang – CTCP tiền thân là Công ty May Đức Giang trực thuộc Tổng Công ty Dệt May Việt Nam, được thành lập theo Quyết định số 221/CNN/TCLĐ ngày 24/3/1993 của Bộ trưởng Bộ Công nghiệp nhẹ và chính thức chuyển thành Công ty cổ phần từ ngày 01/01/2006 theo Quyết định số 2882/QĐ-BCN ngày 13/9/2005 của Bộ trưởng Bộ Công nghiệp (nay là Bộ Công thương) và hoạt động theo Giấy chứng nhận đăng ký kinh doanh số: 0103010468 do Sở Kế hoạch và Đầu tư thành phố Hà Nội cấp đăng ký lần đầu ngày 28/12/2005; đăng ký lần 8 ngày 23/12/2019.

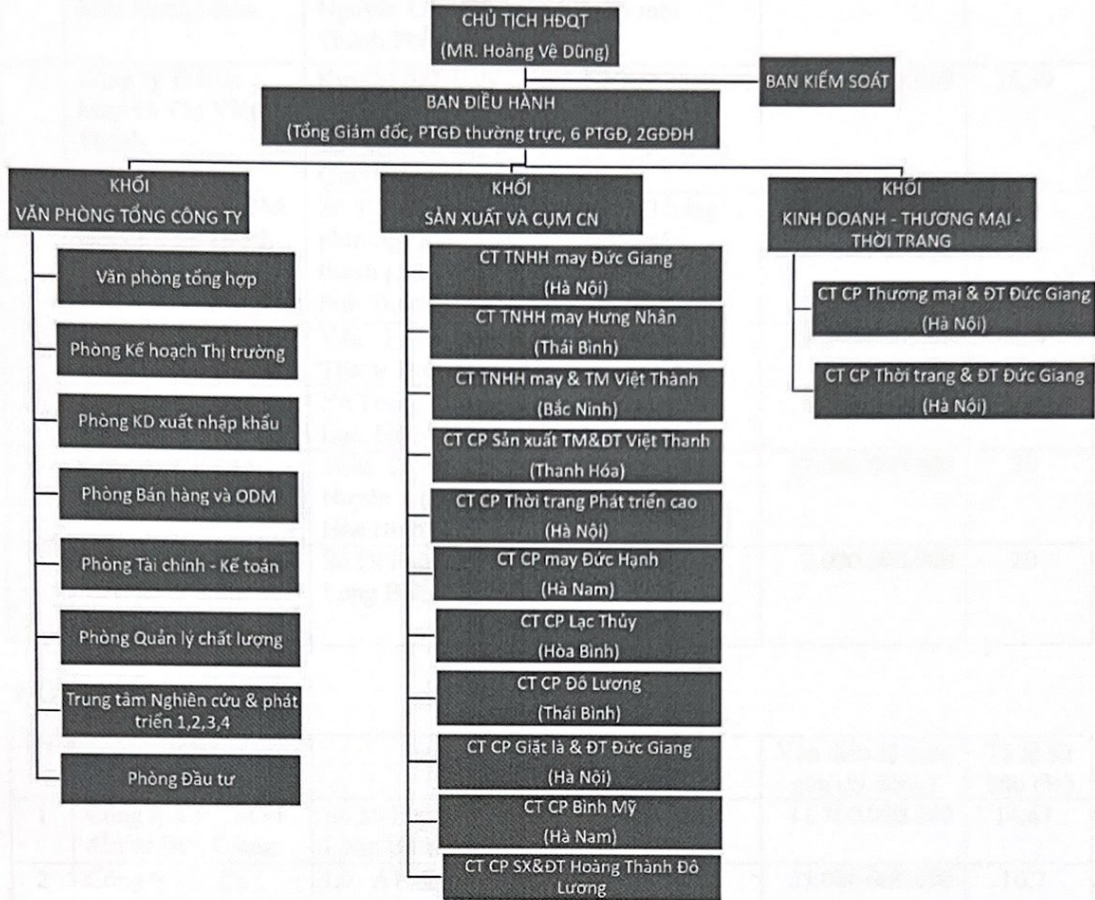
*2. Ngành nghề và địa bàn kinh doanh:*

- Ngành nghề kinh doanh: Sản xuất, kinh doanh, xuất nhập khẩu sản phẩm dệt may, nguyên phụ liệu, máy móc thiết bị, phụ tùng, linh kiện ngành dệt may.
- Địa bàn kinh doanh: 59 Đức Giang, Long Biên, Hà Nội.

### 3. Thông tin về mô hình quản trị, tổ chức kinh doanh và bộ máy quản lý

- Mô hình quản trị, cơ cấu bộ máy quản lý:

#### SƠ ĐỒ TỔ CHỨC



- Các công ty con, công ty liên kết:

+ Công ty con:

TT	Tên	Địa chỉ	Lĩnh vực SXKD	Vốn điều lệ thực góp (đồng)	Tỷ lệ sở hữu (%)
1	Công ty TNHH May Đức Giang	Số 59 Đức Giang, Long Biên, Hà Nội	SX KD hàng may mặc	10.000.000.000	100

Công ty TNHH May Đức Giang: vốn điều lệ: 10.000.000.000 đ; thực góp: 10.000.000.000 đ; tỷ lệ vốn góp: 100%.

+ Công ty liên kết:

TT	Tên	Địa chỉ	Lĩnh vực SXKD	Vốn điều lệ thực góp (tỷ đồng)	Tỷ lệ sở hữu (%)
1	Công ty TNHH May Hưng Nhân	Khu Công nghiệp Nguyễn Đức Cảnh, Thành Phố Thái Bình	SXKD hàng may mặc	13.260.000.000	29,14
2	Công ty TNHH May và TM Việt Thành	Km22+200, tỉnh lộ 282, thôn Khoát Khê, xã Nhân Thắng, huyện Gia Bình, tỉnh Bắc Ninh	SXKD hàng may mặc	7.078.211.009	35,39
3	Công ty CP SXTM, đầu tư Việt Thanh	Số 355 Bà Triệu, phường Đông Thọ, thành phố Thanh Hóa, tỉnh Thanh Hóa	SXKD hàng may mặc	2.758.812.000	23
4	Công ty CP thời trang phát triển cao	Vân Lôi, Bình Yên, Thạch Thất, Hà Nội	SXKD hàng may mặc	11.200.000.000	22,4
5	Công ty CP Bình Mỹ	Xã Trung Lương, Bình Lục, Hà Nam	SXKD hàng may mặc	8.576.450.000	21
6	Công ty CP Lạc Thủy	Thôn 2c xã Cổ Nghĩa, Huyện Lạc Thủy, Tỉnh Hòa Bình	SXKD hàng may mặc	12.000.000.000	30
7	Công ty CP Giặt Là và Đầu tư Đức Giang	Số 59 Phố Đức Giang, Long Biên, Hà Nội	Giặt, là	2.000.000.000	20

+ Đầu tư khác:

TT	Tên	Địa chỉ	Lĩnh vực SXKD	Vốn điều lệ thực góp (tỷ đồng)	Tỷ lệ sở hữu (%)
1	Công ty CP TM và đầu tư Đức Giang	Số 59 Phố Đức Giang, Long Biên, Hà Nội	SXKD hàng may mặc	11.700.000.000	14,63
2	Công ty CP Đô Lương	Lô A1 Cụm CN Đô Lương, xã Đô Lương, huyện Đông Hưng, tỉnh Thái Bình	SXKD hàng may mặc	25.080.000.000	10,7
3	Công ty CP TT và đầu tư Đức Giang	Số 59 Phố Đức Giang, Long Biên, Hà Nội	SXKD hàng may mặc	4.500.000.000	15
4	Công ty CP May Đức Hạnh	Cụm công nghiệp Bình Mỹ, xã Trung Lương, Huyện Bình Lục, Tỉnh Hà Nam	SXKD hàng may mặc	9.000.000.000	14,7
5	Công ty CP Bảo hiểm Hàng không	Tầng 15, Tòa nhà Geleximco, số 36, Hoàng Cầu, Quận Đống Đa, Thành Phố Hà Nội	KD Bảo hiểm	5.000.000.000	0,5

#### 4. Định hướng phát triển:

- Phát huy kết quả và kinh nghiệm điều hành của năm 2024. Đẩy mạnh XTTM qua tất cả các kênh đã xây dựng trong những năm trước để thu hút khách hàng và đầu tư.
- Tranh thủ tối đa hợp tác SXKD, thu hút đầu tư mở rộng và tiếp thu chuyên giao CN để phát triển các loại hình KD như FOB ODM và KDND. Đặc biệt thu hút khách hàng đầu tư vào chuỗi sx nguyên liệu nhằm phát triển bền vững.
- Hòa vào xu thế SX xanh, giảm phát thải, phát triển nguyên liệu mới, đổi mới sáng tạo để phát triển bền vững.
- Xây dựng chuỗi cung ứng chủ động từ phát triển NPL đến thiết kế, phát triển mẫu và bán hàng.
- Tận dụng thời cơ mở rộng chuẩn bị lực lượng sx mạnh để đón bắt các cơ hội trong kỷ nguyên mới.

#### 5. Các rủi ro:

- Năm 2025 VN và các nước nhất là Mỹ đều cam kết bước vào kỷ nguyên mới: VN thi tinh giản bộ máy từ TƯ đến địa phương hướng tới chuẩn bị đại hội Đảng 14; GDP 2025 tăng trưởng 8% và có đề đạt đến 2 con số; tăng cường đầu tư công; tiếp tục phải đổi mới chuyển đổi SX xanh, giảm phát thải, khiến tiêu dùng hàng may mặc trong nước sẽ cạnh tranh khốc liệt hơn và buộc phải tìm những hướng đi mới.
- Chính sách áp đặt tăng thuế nhập khẩu để bảo hộ SX nội địa của các nước sẽ khiến hàng may mặc XK sẽ gặp nhiều trắc trở trong năm 2025 dẫn đến giảm giá, rút ngắn thời hạn đặt hàng; chiến tranh thương mại gia tăng khiến chuỗi cung ứng sẽ một lần nữa đứt gãy và phân hóa gây khó khăn cho hoạt động XTTM.
- Đặc biệt vấn đề lao động may vốn đã khó khăn phức tạp nay lại càng nhức nhối khó giải quyết hơn.

## II. Tình hình hoạt động trong năm

### 1. Tình hình hoạt động sản xuất kinh doanh

Các chỉ tiêu chính	Đ/vị	TH 2024	KH 2023	SS CK%
Tổng doanh thu	Tỷ đồng	2.396	2.439	98
Kim ngạch XK	Tr USD	76,7	80,8	95
KD Nội địa	Tỷ đồng	462	492	94
LN trước thuế	Tỷ đồng	24	19,1	126

### 2. Tổ chức và nhân sự

TT	Họ và tên	Chức vụ	Tỷ lệ sở hữu CP biểu quyết (%)
1	Hoàng Vệ Dũng	Chủ tịch HĐQT	14,16
2	Phạm Tiến Lâm	Tổng giám đốc	1,58
3	Phạm Thanh Tùng	Phó Tổng giám đốc	0,59
4	Hoàng Ngọc Quân	Phó Tổng giám đốc	1,57

<i>TT</i>	<i>Họ và tên</i>	<i>Chức vụ</i>	<i>Tỷ lệ sở hữu CP biểu quyết (%)</i>
5	Lê Huy Hoàng	Phó Tổng giám đốc	0,22
6	Nguyễn Văn Tuấn	Phó Tổng giám đốc	0,38
7	Bùi Xuân Đạt	Phó Tổng giám đốc	0,16
8	Lê Quang Chung	Phó Tổng giám đốc	0,16
9	Phạm Tùng Linh	Phó Tổng giám đốc	0,09
10	Nguyễn Ngọc Khanh	Giám đốc điều hành	0,24
11	Ninh Xuân Thảo	Giám đốc điều hành	0
12	Đình Đức Hải	Kế Toán trưởng	0,32

Chính sách và thay đổi trong chính sách đối với người lao động: không.

3. *Tình hình đầu tư, tình hình thực hiện các dự án:* đầu tư cải tạo nhà xưởng.

4. *Tình hình tài chính*

a) *Tình hình tài chính*

*ĐVT: Tỷ đồng*

<i>Chỉ tiêu</i>	<i>Năm 2024</i>	<i>Năm 2023</i>	<i>% tăng giảm</i>
Tổng giá trị tài sản	899,7	853,9	105
Doanh thu thuần	1.513,4	1.745,8	87
Lợi nhuận từ hoạt động kinh doanh	23,49	18,68	126
Lợi nhuận khác	0,5	0,4	125
Lợi nhuận trước thuế	24	19,1	126
Lợi nhuận sau thuế	20,9	16,9	124
Tỷ lệ lợi nhuận trả cổ tức	15%	15%	100

b) *Các chỉ tiêu tài chính chủ yếu:*

<i>Chỉ tiêu</i>	<i>Năm 2024</i>	<i>Năm 2023</i>	<i>Ghi chú</i>
<i>1. Chỉ tiêu về khả năng thanh toán</i> + Hệ số thanh toán ngắn hạn: Tài sản ngắn hạn/Nợ ngắn hạn	1,037	1,021	
+ Hệ số thanh toán nhanh: <u>Tài sản ngắn hạn - Hàng tồn kho</u> Nợ ngắn hạn	0,88	0,99	
<i>2. Chỉ tiêu về cơ cấu vốn</i> + Hệ số Nợ/Tổng tài sản + Hệ số Nợ/Vốn chủ sở hữu	0,81 4,22	0,82 4,49	
<i>3. Chỉ tiêu về năng lực hoạt động</i> + Vòng quay hàng tồn kho: Giá vốn hàng bán/Hàng tồn kho bình quân	11,49	72,8	

Doanh thu thuần/Tổng tài sản	1,68	2,04	
<b>4. Chỉ tiêu về khả năng sinh lời</b>			
+ Hệ số Lợi nhuận sau thuế/Doanh thu thuần	0,014	0,01	
+ Hệ số Lợi nhuận sau thuế/Vốn chủ sở hữu	0,12	0,109	
+ Hệ số Lợi nhuận sau thuế/Tổng tài sản	0,023	0,02	
+ Hệ số Lợi nhuận từ hoạt động kinh doanh/Doanh thu thuần	0,016	0,01	

**5. Cơ cấu cổ đông, thay đổi vốn đầu tư của chủ sở hữu**

**a) Cổ phần:**

Tổng số cổ phần: 8.999.622 cp

Số lượng cổ phần phổ thông: 8.999.622 cp

Số lượng cổ phần chuyển nhượng tự do: 8.999.622 cp

**b) Cơ cấu cổ đông:**

- Tập đoàn dệt may VN - Tỷ lệ sở hữu: 35,22%
- Công ty CP chứng khoán Phố Wall - Tỷ lệ sở hữu: 14,71%
- Cty TNHH du lịch TM Mỹ Việt - Tỷ lệ sở hữu: 0,37%
- Công ty cổ phần Đầu tư tài chính công nghệ BVA - Tỷ lệ sở hữu: 3,33%
- Vốn của các cổ đông khác - Tỷ lệ sở hữu: 46,37% - Cổ đông cá nhân

**III. Báo cáo và đánh giá của Ban Giám đốc**

**1. Đánh giá kết quả hoạt động sản xuất kinh doanh**

Các chỉ tiêu chính	ĐVT	TH 2024	TH 2023	SS KH (%)	SS CK (%)
Tổng doanh thu	Tỷ đồng	2.396	2.439	99	98
Kim ngạch XK	Tr USD	76,7	80,8	95	95
KD Nội địa	Tỷ đồng	462	492	99	94
LN trước thuế	Tỷ đồng	24	19,1	120	126

- Ban điều hành được HĐQT quan tâm tăng cường năng lực bộ máy lãnh đạo.
- TGD cải tiến trong quản trị điều hành, hạn chế xử lý công việc sự vụ.
- Công tác quản trị của BDH được cải tiến. Các đ/c trong BDH phối hợp tốt và thường xuyên trong công việc cũng như khi có các tình huống phát sinh có liên quan đến nhiều lĩnh vực như XTTM, Sản xuất, XNK.
- Ban điều hành phân công công việc chi tiết cho bộ máy thực hiện, đi đôi với kiểm tra đôn đốc tiến độ và chất lượng công việc.

## 2. Tình hình tài chính

Đơn vị tính: Tr.đồng

Mục	Nội dung	Năm 2024	Năm 2023	So sánh 2024/2023	
				Giá trị	Tỷ lệ (%)
<b>1</b>	<b>Tổng tài sản</b>	<b>899.667</b>	<b>853.906</b>	<b>45.761</b>	<b>105%</b>
<b>1.1</b>	<b>Tài sản ngắn hạn</b>	<b>754.595</b>	<b>712.963</b>	<b>41.632</b>	<b>106%</b>
	<i>T.đó: Tiền và các khoản tương đương tiền</i>	215.119	284.469	(69.350)	76%
	<i>Các khoản phải thu</i>	415.078	405.744	9.334	102%
	<i>Hàng tồn kho</i>	116.319	21.531	94.788	540%
	<i>Tài sản ngắn hạn khác</i>	8.080	1.220	6.860	662%
<b>1.2</b>	<b>Tài sản dài hạn</b>	<b>145.072</b>	<b>140.943</b>	<b>4.129</b>	<b>103%</b>
	<i>Các khoản phải thu dài hạn</i>		0	0	
	<i>T.đó: TSCĐ</i>	34.661	30.035	4.626	115%
	<i>ĐT tài chính dài hạn</i>	104.155	104.354	(199)	100%
	<i>Chi phí xd cơ bản dở dang</i>	3.767	3.655	112	103%
	<i>Tài sản dài hạn khác</i>	2.489	2.898	(409)	86%
<b>2</b>	<b>Nguồn vốn</b>	<b>899.667</b>	<b>853.906</b>	<b>45.761</b>	<b>105%</b>
<b>2.1</b>	<b>Nợ phải trả</b>	<b>727.422</b>	<b>698.372</b>	<b>29.050</b>	<b>104%</b>
	<i>Nợ ngắn hạn</i>	727.410	698.361	29.049	104%
	<i>Nợ dài hạn</i>	11,79	11,79	0	100%
<b>2.2</b>	<b>Vốn chủ sở hữu</b>	<b>172.245</b>	<b>155.534</b>	<b>16.711</b>	<b>111%</b>

## 3. Kế hoạch phát triển trong tương lai

- Phát huy kết quả và kinh nghiệm điều hành của năm 2024. Đẩy mạnh XTTM qua tất cả các kênh đã xây dựng trong những năm trước để thu hút khách hàng và đầu tư.
- Tranh thủ tối đa hợp tác SXKD, thu hút đầu tư mở rộng và tiếp thu chuyển giao CN để phát triển các loại hình KD như FOB ODM và KDND. Đặc biệt thu hút khách hàng đầu tư vào chuỗi sx nguyên liệu nhằm phát triển bền vững.
- Hòa vào xu thế SX xanh, giảm phát thải, phát triển nguyên liệu mới, đổi mới sáng tạo để phát triển bền vững.
- Xây dựng chuỗi cung ứng chủ động từ phát triển NPL đến thiết kế, phát triển mẫu và bán hàng.
- Tận dụng thời cơ mở rộng chuẩn bị lực lượng sx mạnh để đón bắt các cơ hội trong kỷ nguyên mới.

## IV. Đánh giá của Hội đồng quản trị về hoạt động của Công ty

### 1. Đánh giá của Hội đồng quản trị về các mặt hoạt động của Công ty.

- Doanh thu đạt 99% KH (tăng 16% so với thực hiện KH 2023); XK đạt mức tương ứng: trong đó FOB đạt 100% KH và ODM đạt 64% KH, KDND đạt 99% (94% so với cùng kỳ). Tỷ trọng XK/ND vẫn là 80/20.

- Năng suất và lương của các đơn vị bình quân đạt và vượt KH 100-107%. Riêng May Đức Hạnh đạt 132% và VT1 đạt 110%. Toàn hệ thống giảm trên 600 lao động, trong đó HTĐL tăng được trên 200 lao động.

- Hiệu quả SXKD:

+ Lợi nhuận đạt 24 tỷ tăng 126% so với cùng kỳ.

+ Có thể nói Tcty đạt được lợi nhuận cao hơn NQ của ĐHĐCĐ là do quyết tâm đẩy mạnh công tác quản trị trong SX và KD trong năm, đặc biệt là giảm đáng kể chi phí QLDN.

## 2. Đánh giá của Hội đồng quản trị về hoạt động của Ban Giám đốc công ty.

- Ban TGD dưới sự chỉ đạo của HĐQT đã điều hành các hoạt động SXKD theo đúng phương hướng mục tiêu, nhiệm vụ do HĐQT đề ra phù hợp với pháp luật, Điều lệ TCT và NQ ĐHĐCĐ. Trong hoạt động điều hành, ban TGD đã thường xuyên báo cáo và xin ý kiến của HĐQT, đồng thời tích cực chủ động xử lý các vấn đề phát sinh hàng ngày đảm bảo việc điều hành linh hoạt và hiệu quả.

- Trong năm 2024, ban TGD đã làm tốt công tác tổ chức thực hiện các mục tiêu đề ra, có nhiều giải pháp quyết liệt, năng động trong KD cũng như trong quản lý điều hành chung. Với tinh thần trách nhiệm cao, các thành viên ban TGD đã chủ động các phương án SXKD phù hợp với thực tế thị trường trên cơ sở chỉ đạo của HĐQT, phấn đấu thực hiện tối đa chỉ tiêu KH doanh thu và lợi nhuận năm 2024.

- Đây là sự cố gắng rất lớn của ban TGD cũng như toàn thể CBCNV TCT ĐG, tạo điều kiện và là tiền đề để tiếp tục phát triển ổn định và bền vững trong hoàn cảnh mới.

## 3. Các kế hoạch, định hướng của Hội đồng quản trị.

- Cơ cấu và tinh giản bộ máy hiệu quả nhằm mục tiêu tiết kiệm bằng 2024.

- Thực hiện kim ngạch XK bù vào KH 2024 cộng tăng trưởng 10% tức là khoảng 88-90 triệu USD. Doanh thu cũng tăng tương ứng.

- Lợi nhuận tăng 20-25% đạt 28-30 tỷ, tăng trưởng quay dần về mốc trước Covid19. Phân đầu chia cổ tức 20-25%.

- KDNĐ phân đầu tăng 25-30% trong đó KDTT tăng 40-50%. Phân đầu đóng góp 30% trong tổng DT chung của ĐG.

- Phân đầu không còn đơn vị lỗ (sau khi đưa TB1 và HTĐL vào diện quan tâm đặc biệt) trên cơ sở tiếp tục cơ cấu bộ máy và mặt hàng.

## V. Báo cáo tài chính

### 1. Ý kiến kiểm toán

“Theo ý kiến chúng tôi, báo cáo tài chính riêng đã phản ánh trung thực và hợp lý, trên các khía cạnh trọng yếu tình hình tài chính của Tổng Công ty tại ngày 31/12/2024, cũng như kết quả hoạt động kinh doanh và tình hình lưu chuyển tiền tệ cho năm tài chính kết thúc cùng ngày, phù hợp với chuẩn mực kế toán, chế độ kế toán doanh nghiệp Việt Nam



và các quy định pháp lý có liên quan đến việc lập và trình bày báo cáo tài chính riêng”.

2. Báo cáo tài chính được kiểm toán gồm các tài liệu kèm theo: Bảng cân đối kế toán; Báo cáo kết quả hoạt động kinh doanh; Báo cáo lưu chuyển tiền tệ; Bản thuyết minh Báo cáo tài chính theo quy định pháp luật về kế toán và kiểm toán. *nh2*

**XÁC NHẬN CỦA ĐẠI DIỆN THEO PHÁP LUẬT CỦA CÔNG TY** ✓



TỔNG GIÁM ĐỐC

*Phạm Tiến Lâm*