



ISO 9001:2000

# PAN PACIFIC CORP.

## Professional Property Care

Địa chỉ giao dịch: Phòng 1306 Tòa nhà Mê Linh, số 2 Ngô Đức Kế, Quận 1, TP. Hồ Chí Minh  
Năm tài chính kết thúc ngày 31 tháng 12 năm 2007

### Báo cáo thường niên (tiếp theo)

## BÁO CÁO THƯỜNG NIÊN

**Năm báo cáo:** 2007  
**Mã chứng khoán:** PAN  
**Tên công ty niêm yết:** CÔNG TY CỔ PHẦN XUYÊN THÁI BÌNH

### I. LỊCH SỬ HOẠT ĐỘNG

#### 1. Những sự kiện quan trọng:

##### a. Việc thành lập

Công ty Cổ phần Xuyên Thái Bình là một công ty cung cấp dịch vụ vệ sinh công nghiệp và bảo dưỡng bất động sản chuyên nghiệp đầu tiên tại Việt Nam

Công ty được thành lập năm 1998 dưới hình thức công ty trách nhiệm hữu hạn với vốn đăng ký ban đầu là 250 triệu đồng. Pan Pacific là công ty cung cấp dịch vụ vệ sinh công nghiệp và bảo dưỡng chuyên nghiệp đầu tiên tại Việt Nam. Hoạt động trong lĩnh vực cung cấp dịch vụ vệ sinh, bảo trì bất động sản, nhà máy, xí nghiệp, bệnh viện, và siêu thị; thực hiện các dịch vụ trong lĩnh vực căn hộ và các dịch vụ khác như dịch vụ chống mối mọt, diệt côn trùng; dịch vụ trang trí vườn cảnh, công viên, vườn thú...

##### b. Chuyển đổi sở hữu thành công ty cổ phần

Ngày 31/08/2005 Công ty được Sở kế hoạch và Đầu tư Tp. Hồ Chí Minh (DPI) cấp giấy phép chuyển đổi hình thức hoạt động sang Công ty cổ phần theo Giấy chứng nhận đăng ký kinh doanh Công ty cổ phần số 4103003790, hoạt động theo Luật Doanh nghiệp Việt Nam.

- Tên giao dịch đầy đủ bằng tiếng Việt: CÔNG TY CỔ PHẦN XUYÊN THÁI BÌNH
- Tên giao dịch đối ngoại: PAN PACIFIC CORPORATION
- Tên giao dịch viết tắt: PAN PACIFIC
- Trụ sở giao dịch của Công ty:
  - Địa chỉ: 1306 MeLinh Point Tower, 2 Ngô Đức Kế, Thành phố Hồ Chí Minh
  - Điện thoại: (84.8) 8 229 239 Fax: (84.8) 8 229 293
  - Email: info@panpacific.vn Website: [www.panpacific.vn](http://www.panpacific.vn)
  - Mã số thuế: 0301472704
  - Nơi mở tài khoản:

Bảng 1: Tài khoản giao dịch năm 2007 tại ngân hàng

TT	Ngân hàng giao dịch	Số tài khoản	Ghi chú
1	Ngân hàng TMCP Á Châu – CN Sài Gòn	1 4 7 5 5 3 2 9	VND
2	Ngân hàng TMCP Quốc tế - CN TP. HCM	601704060102897	VND
3	Ngân hàng TMCP Quốc tế - CN Sài Gòn	625704060000240	VND



ISO 9001:2000

# PAN PACIFIC CORP.

## Professional Property Care

Địa chỉ giao dịch: Phòng 1306 Tòa nhà Mê Linh, số 2 Ngô Đức Kế, Quận 1, TP. Hồ Chí Minh  
Năm tài chính kết thúc ngày 31 tháng 12 năm 2007

### Báo cáo thường niên (tiếp theo)

---

#### c. Niêm yết:

Ngày 14 tháng 12 năm 2006 Trung tâm giao dịch chứng khoán Hà Nội cấp Giấy chứng nhận số 78/TTGHN-ĐKGD cho phép Công ty “được đăng ký giao dịch cổ phiếu phổ thông tại Trung tâm giao dịch chứng khoán Hà Nội kể từ ngày 14 tháng 12 năm 2006” với mã chứng khoán là PAN.

Số lượng cổ phiếu giao đăng ký giao dịch lần đầu tiên là 3.200.000 cổ phiếu.

Cổ phiếu của Công ty chính thức giao dịch lần đầu tiên vào ngày 22 tháng 12 năm 2006.

Ngày 22 tháng 5 năm 2007 Chủ tịch Ủy Ban Chứng khoán Nhà nước đã cấp giấy chấp nhận đăng ký chào bán số 98/UBCK-ĐKCB cho CTCP Xuyên Thái Bình được phép chào bán 3.800.000 cổ phiếu để tăng vốn điều lệ từ 32 tỷ đồng lên 70 tỷ đồng. HĐQT đã tiến hành các thủ tục cần thiết để thực hiện việc tăng vốn điều lệ và đăng ký niêm yết bổ sung 3.800.000 cổ phiếu vào ngày 11/10/2007

Ngày 29 tháng 01 năm 2008 Chủ tịch Ủy Ban Chứng khoán Nhà nước đã cấp giấy chấp nhận đăng ký chào bán số 288/UBCK-ĐKCB cho CTCP Xuyên Thái Bình được phép chào bán 7.200.000 cổ phiếu để tăng vốn điều lệ từ 70 tỷ đồng lên 142 tỷ đồng. Tuy nhiên Đại Hội đồng Cổ đông (ĐHĐCĐ) CTCP Xuyên Thái Bình đã quyết định hủy việc phát hành tăng vốn nói trên vào kỳ họp ĐHĐCĐ thường niên 2008 ngày 12/04/2008.

## 2. Quá trình phát triển

### a. Ngành nghề kinh doanh

- Dịch vụ vệ sinh nhà cửa;
- Kinh doanh nhà;
- Hoạt động xử lý chất thải rắn, lỏng, khí thải công nghiệp (không hoạt động tại trụ sở);
- Dịch vụ sửa chữa nhà; dịch vụ chống mối mọt, diệt côn trùng;
- Dịch vụ trang trí nhà cửa, phong cảnh, vườn cảnh, non bộ công viên, vườn thú;
- Dịch vụ quản lý nhà cao tầng, căn hộ;
- Mua bán thiết bị vệ sinh công nghiệp;
- Mua bán quần áo;
- Đại lý ký gửi hàng hóa;
- Dịch vụ tin học: tư vấn lắp đặt phần cứng, phần mềm máy tính;
- Dịch vụ thương mại;
- Tư vấn đầu tư (trừ tư vấn tài chính);



ISO 9001:2000

# PAN PACIFIC CORP.

## Professional Property Care

Địa chỉ giao dịch: Phòng 1306 Tòa nhà Mê Linh, số 2 Ngô Đức Kế, Quận 1, TP. Hồ Chí Minh  
Năm tài chính kết thúc ngày 31 tháng 12 năm 2007

### Báo cáo thường niên (tiếp theo)

---

- Đại lý phát hành sách báo có nội dung được phép lưu hành.

#### **b. Tình hình hoạt động**

- Khách hàng chính của Công ty là các siêu thị, bệnh viện, nhà máy, cao ốc lớn tại Việt Nam. Hơn 5 năm qua, phạm vi công việc của PPC được đa dạng hóa, từ cung cấp dịch vụ cho các văn phòng và cao ốc đến dịch vụ bảo trì và quản lý bệnh viện, siêu thị, nhà máy, v.v...
- Công ty có lợi thế về công nghệ thông qua mối quan hệ mật thiết với các chuyên gia Nilfisk – nhà sản xuất thiết bị vệ sinh công nghiệp quy mô lớn nhất Đan Mạch và các công ty hóa chất khác như 3M, Diversey Lever, NCL, Goodmaids. Hơn nữa, PPC có đội ngũ cán bộ công nhân viên giàu kinh nghiệm được đào tạo bởi các chuyên gia về sử dụng thiết bị, hóa chất vệ sinh đạt chuẩn quốc tế.
- Công ty được Sở kế hoạch và Đầu tư Tp.Hồ Chí Minh (DPI) cấp giấy phép chuyển đổi hình thức hoạt động sang Công ty cổ phần theo Giấy chứng nhận đăng ký kinh doanh Công ty cổ phần số 4103003790 ngày 31/08/2005, hoạt động theo Luật Doanh nghiệp Việt Nam với số vốn điều lệ là 6,2 tỷ đồng
- Tháng 10/2005, Công ty tăng vốn điều lệ từ 6,2 tỷ đồng lên 20 tỷ đồng
- Nửa đầu năm 2006, Ban điều hành Công ty quyết định mua lại 80% Pan Pacific – Hà Nội (Công ty Cổ phần Liên Thái Bình). Việc sáp nhập làm tăng vị thế của PPC trong ngành công nghiệp vệ sinh bằng cách sử dụng một thương hiệu PPC trên toàn quốc.
- Tại thời điểm 28 tháng 2 năm 2007, tổng số cán bộ công nhân viên khoảng 3.700 cán bộ công nhân viên và quản lý được đào tạo chuyên nghiệp bao gồm khoảng 1.450 lao động ở phía Bắc và 2.250 lao động ở phía Nam, Công ty luôn đạt tốc độ tăng trưởng doanh thu bình quân 45% trong hơn bốn năm qua (2002 – 2005). Công ty đã nhận được chứng chỉ ISO 9001 - 2000 của BVQI - Anh Quốc trong lĩnh vực vệ sinh công nghiệp & bảo dưỡng bất động sản.
- Tháng 10/2006, được sự đồng ý của Đại hội đồng cổ đông, Công ty tăng vốn điều lệ từ 20 tỷ lên 32 tỷ thông qua phát hành thêm cổ phần cho Cán bộ công nhân viên Công ty và cổ đông chiến lược, nhằm mục đích tăng vốn lưu động đáp ứng yêu cầu sản xuất kinh doanh.
- Tháng 10/2007 Công ty đã đăng ký giao dịch bổ sung 3.800.000 cổ phiếu phát hành thêm từ đợt phát hành tăng vốn Điều lệ từ 32 tỷ đồng lên 70 tỷ đồng, thực hiện theo Nghị quyết của Đại Hội Đồng cổ đông.

### **3. Định hướng phát triển**

#### **a. Các mục tiêu chủ yếu của Công ty**

- Trong năm 2008 Công ty sẽ tập trung mở rộng địa bàn cung cấp dịch vụ vệ sinh công nghiệp đến các thị trường tại các tỉnh khu vực miền trung, các tỉnh đồng bằng sông Cửu Long, bên cạnh việc tập trung khai thác tối đa cơ hội thị trường



ISO 9001:2000

# PAN PACIFIC CORP.

## Professional Property Care

Địa chỉ giao dịch: Phòng 1306 Tòa nhà Mê Linh, số 2 Ngô Đức Kế, Quận 1, TP. Hồ Chí Minh  
Năm tài chính kết thúc ngày 31 tháng 12 năm 2007

### **Báo cáo thường niên (tiếp theo)**

---

tại hai thị trường lớn hiện nay của công ty là Thành phố Hồ Chí Minh & phụ cận và thành phố Hà Nội & phụ cận.

- Công ty vẫn tiếp tục duy trì chiến lược phát triển theo hướng cung cấp các dịch vụ trọn gói, các dịch vụ đòi hỏi chất lượng cao và chuyên biệt như cung cấp trọn gói cho các trung tâm buôn bán của các tập đoàn bán sỉ, bán lẻ; cho các bệnh viện và trung tâm y tế; cho hệ thống trường học; cho các tập đoàn công nghiệp; cho các khu công nghiệp; các tòa nhà, căn hộ và các văn phòng bên trong chứ không cung cấp các dịch vụ nhỏ lẻ bên ngoài.
- Công ty tập trung nghiên cứu thị trường và đã đàm phán với một số nhà cung cấp dịch vụ tên tuổi để tìm kiếm cơ hội đầu tư, hợp tác kinh doanh trong các ngành nghề dịch vụ liên quan khác như dịch vụ bảo vệ, dịch vụ cung cấp suất ăn công nghiệp, dịch vụ giặt là công nghiệp... Định hướng của Công ty là phát triển các nhóm dịch vụ này thông qua các hợp đồng hợp tác kinh doanh, liên kết, mua và sáp nhập với các công ty chuyên nghiệp (trong & ngoài nước) khác chứ không đầu tư xây dựng từ đầu

#### **b. Chiến lược phát triển trung và dài hạn.**

- Công ty đã xác định rõ chiến lược cạnh tranh trực tiếp dựa vào dịch vụ chất lượng cao mà không áp dụng chính sách cạnh tranh về giá.
- Trong 5 năm tới, Pan Pacific sẽ tập trung vào mảng Dịch vụ y tế như một sản phẩm chiến lược. Công ty hướng vào các thị trường có yêu cầu cao về chất lượng và đòi hỏi về khả năng chuyên biệt như bệnh viện, nhà máy công nghệ cao (điện tử kỹ thuật số, thực phẩm, mỹ phẩm, dược phẩm v.v...). Định hướng là cung cấp giải pháp cho khách hàng chứ không giới hạn ở mức cung cấp dịch vụ.
- Công ty tiến hành tìm hiểu thị trường và chuẩn bị phương án phát triển các dịch vụ liên quan như giặt là, cung cấp suất ăn v.v... để trở thành nhà cung cấp dịch vụ hàng đầu. Chiến lược mở rộng hoạt động trong lĩnh vực liên quan như sau:
  - Dịch vụ suất ăn công nghiệp
  - Dịch vụ cây cảnh
  - Dịch vụ chống mối mọt, diệt côn trùng

## **II. BÁO CÁO CỦA HỘI ĐỒNG QUẢN TRỊ**

### **1. Những nét nổi bật của kết quả hoạt động kinh doanh trong năm 2007**

Theo báo cáo tài chính hợp nhất năm 2007 đã kiểm toán, tổng doanh thu thuần từ các hoạt động Dịch vụ vệ sinh và Dịch vụ đầu tư tài chính đạt 155.848 triệu đồng; trong đó, doanh thu thuần từ dịch vụ vệ sinh đạt 95.573 triệu đồng, từ dịch vụ đầu tư tài chính và từ các thu nhập khác đạt 60.275 triệu đồng.

Tổng lợi nhuận kế toán trước thuế đạt 61.182 triệu đồng, chi phí thuế thu nhập doanh nghiệp hiện hành là 9.178 triệu đồng, lợi nhuận của cổ đông thiểu số tại các công ty



ISO 9001:2000

# PAN PACIFIC CORP.

## Professional Property Care

Địa chỉ giao dịch: Phòng 1306 Tòa nhà Mê Linh, số 2 Ngõ Đức Kế, Quận 1, TP. Hồ Chí Minh  
Năm tài chính kết thúc ngày 31 tháng 12 năm 2007

### Báo cáo thường niên (tiếp theo)

con là 626 triệu đồng, lợi nhuận thuần sau thuế của cổ đông công ty mẹ đạt được là 51.378 triệu đồng.

## 2. Tình hình thực hiện so kế hoạch

Bảng 2: Bảng so sách tình hình thực hiện doanh số so với kế hoạch năm 2007

Đvt số tuyệt đối: triệu VND

Stt	Tên chỉ tiêu	Kế hoạch	Thực tế	Giá trị thay đổi so kế hoạch	% thay đổi so kế hoạch
1.	Tổng doanh thu thuần từ các hoạt động	110.000	155.848	45.848	+ 41,68
2.	Tổng LN sau thuế của cổ đông (CĐ) cty mẹ	40.000	51.378	11.378	+ 28,45
3.	Tỷ lệ LN sau thuế của CĐ cty mẹ/tổng doanh thu thuần	36,36	32,97	15,62	- 9,32
4.	Tỷ lệ LN sau thuế/vốn điều lệ	57,14	73,40	16,26	+ 28,45
5.	Cổ tức/Cổ phiếu	0,0025	0,0040 <sup>(1)</sup>	0,0015	+ 60,00

<sup>(1)</sup>: Nghị quyết ĐHĐCĐ thường niên 2008 ngày 12/04/2008 đã thông qua việc chia cổ tức cho năm 2007 là 40 %.

## 3. Những thay đổi chủ yếu trong năm

Trong năm 2007, Đại hội đồng cổ đông công ty thông qua quyết định tăng vốn từ 32 tỷ lên 70 tỷ đồng mở rộng hoạt động sản xuất kinh doanh.

Trong năm 2007, Đại hội đồng cổ đông đã cho ý kiến bằng văn bản đồng ý về việc tăng vốn điều lệ lên 142 tỷ đồng. Tuy nhiên do điều kiện thị trường chứng khoán không thuận lợi, và HĐQT đã tìm được các nguồn vốn để đáp ứng cho các dự án đầu tư hiện tại, do đó ĐHĐCĐ thường niên 2008 đã quyết định hủy bỏ nội dung tăng vốn điều lệ từ 70 tỷ đồng lên 142 tỷ đồng.

Trong năm 2007 là năm tiếp tục biến động lương, đồng thời với việc điều chỉnh lương cho công nhân viên định kỳ hàng năm vào đầu năm 2007 thì nửa cuối 2007 Ban giám đốc Công ty cũng tiếp tục điều chỉnh tăng lương lần thứ ba cho công nhân viên do ảnh hưởng của việc điều chỉnh lương của khu vực sản xuất có vốn nước ngoài.

## 4. Triển vọng và kế hoạch trong tương lai

Hội đồng quản trị Công ty đã có chiến lược mở rộng hoạt động kinh doanh sang các lĩnh vực cùng ngành như Dịch vụ bảo vệ; Dịch vụ suất ăn công nghiệp; Dịch vụ cây cảnh; Dịch vụ chống mối mọt, diệt côn trùng thông qua việc mua và sáp nhập các doanh nghiệp khác.



ISO 9001:2000

# PAN PACIFIC CORP.

## Professional Property Care

Địa chỉ giao dịch: Phòng 1306 Tòa nhà Mê Linh, số 2 Ngõ Đức Kế, Quận 1, TP. Hồ Chí Minh  
Năm tài chính kết thúc ngày 31 tháng 12 năm 2007

### **Báo cáo thường niên (tiếp theo)**

---

### **III. BÁO CÁO CỦA BAN TỔNG GIÁM ĐỐC**

Ban Tổng Giám đốc Công ty cổ phần Xuyên Thái Bình trình bày báo cáo của mình cùng với báo cáo tài chính hợp nhất cho năm tài chính kết thúc ngày 31 tháng 12 năm 2007 bao gồm báo cáo tài chính của Công ty cổ phần Xuyên Thái Bình và công ty con (gọi chung là Tập đoàn) đã được kiểm toán.

#### **Tình hình tài chính và hoạt động kinh doanh**

Tóm tắt tình hình tài chính hợp nhất tại thời điểm ngày 31 tháng 12 năm 2007, kết quả hoạt động kinh doanh hợp nhất và lưu chuyển tiền tệ hợp nhất cho năm tài chính kết thúc cùng ngày của Tập đoàn được trình bày trong báo cáo tài chính hợp nhất đã kiểm toán, và trong báo cáo này tại mục **IV. BÁO CÁO TÀI CHÍNH**.

#### **Sự kiện sau ngày kết thúc năm tài chính**

Sau ngày kết thúc năm tài chính, thị trường chứng khoán có xu hướng giảm giá mạnh nên đã ảnh hưởng đến thị giá cổ phiếu Công ty Cổ phần Xuyên Thái Bình (mã chứng khoán PAN) và giá các cổ phiếu nằm trong danh mục đầu tư của Công ty. Bên cạnh đó khoản vay Công ty Cổ phần Chứng khoán Sài Gòn theo Hợp đồng mua bán cổ phần (có quyền mua lại) số 135/2007/HĐ-TD-SSIHO ngày 02 tháng 11 năm 2007 được thanh lý theo Biên bản thanh lý số 141/07 ngày 17 tháng 01 năm 2008 với việc Công ty mua lại cổ phần đã bán. Chi phí mua lại cổ phiếu đã bán là 851.200.000 VND.

Ngoài sự kiện nêu trên, Ban Tổng Giám đốc Công ty Cổ phần Xuyên Thái Bình khẳng định không có sự kiện nào xảy ra sau ngày 31 tháng 12 năm 2007 cho đến thời điểm lập báo cáo này mà chưa được xem xét điều chỉnh số liệu hoặc công bố trong Báo cáo tài chính hợp nhất.

#### **Xác nhận của Ban Tổng Giám đốc**

Ban Tổng Giám đốc Công ty cổ phần Xuyên Thái Bình chịu trách nhiệm lập các báo cáo tài chính hợp nhất phản ánh trung thực và hợp lý tình hình tài chính, kết quả hoạt động kinh doanh và lưu chuyển tiền tệ của Tập đoàn trong từng năm tài chính

Ban Tổng Giám đốc đảm bảo rằng, Công ty cổ phần Xuyên Thái Bình đã tuân thủ các yêu cầu nêu trên khi lập các báo cáo tài chính hợp nhất; các sổ kế toán thích hợp được lưu giữ đầy đủ để phản ánh tại bất kỳ thời điểm nào, với mức độ chính xác hợp lý tình hình tài chính của Tập đoàn và các báo cáo tài chính hợp nhất được lập tuân thủ các Chuẩn mực và Chế độ kế toán doanh nghiệp Việt Nam hiện hành.

Ban Tổng Giám đốc Công ty cổ phần Xuyên Thái Bình cũng chịu trách nhiệm bảo vệ an toàn tài sản của Tập đoàn và do đó đã thực hiện các biện pháp thích hợp để ngăn chặn và phát hiện các hành vi gian lận và các vi phạm khác.



ISO 9001:2000

# PAN PACIFIC CORP.

## Professional Property Care

Địa chỉ giao dịch: Phòng 1306 Tòa nhà Mê Linh, số 2 Ngô Đức Kế, Quận 1, TP. Hồ Chí Minh  
Năm tài chính kết thúc ngày 31 tháng 12 năm 2007

### Báo cáo thường niên (tiếp theo)

#### Tổng số cổ phiếu từng loại:

Tổng số cổ phiếu đang lưu hành:	7.000.000 CP
Trong đó: * Hạn chế chuyển nhượng đối với cổ đông sáng lập:	700.000 CP
* Hạn chế chuyển nhượng đối với cán bộ nhân viên:	200.500 CP
* Chuyển nhượng tự do:	6.099.500 CP.

#### Tóm tắt tình hình tài chính và cổ tức 2005 – 2007:

Bảng 3: Một số chỉ tiêu tài chính năm 2007

Đơn vị tiền: triệu đồng

Stt.	Tên chỉ tiêu	Năm 2005 <sup>(2)</sup>	Năm 2006 <sup>(3)</sup>	Năm 2007 <sup>(3)</sup>
1.	Tổng tài sản tại ngày 31/12	10.726	90.950	301.040
2.	Tổng nợ ngắn hạn	3.675	16.690	80.294
3.	Tổng nợ dài hạn	927	1.808	1.696
4.	Nguồn vốn chủ sở hữu	6.124	71.417	217.482
5.	Lợi ích cổ đông thiểu số	-	1.035	1.500
6.	Lợi nhuận sau thuế (triệu đồng)	699	20.475	51.378
7.	Tỷ lệ lợi nhuận trả cổ tức (%)	40,8	92,8	54,50
8.	Tỷ lệ cổ tức (%)	7,125	65 <sup>(4)</sup>	40
9.	Khả năng thanh toán nhanh	1,15	2,07	0,21
10.	Tỷ suất lợi nhuận/Tài sản (%)		41,00	17,07
11.	Tỷ suất LN cổ đông cty mẹ/nguồn vốn chủ		28,57	23,62
12.	Tỷ suất LN cổ đông cty mẹ/vốn điều lệ		63,98	73,40

<sup>(2)</sup>: Số liệu công gộp của hai báo tài chính đã kiểm toán giai đoạn 1/1/05-30/9/05 (TNHH) và 1/10/05-31/12/05 (cổ phần).

<sup>(3)</sup>: Số liệu trên BCTC Hợp nhất đã kiểm toán năm 2006

<sup>(4)</sup>: Trong năm 2006, đã tạm ứng cổ tức lần 1 với tỷ lệ 15% vốn điều lệ 20 tỷ đồng; dự kiến chia cổ tức năm 2006 bằng cổ phiếu với tỷ lệ 50% trên vốn điều lệ 32 tỷ đồng theo Nghị Quyết ĐHĐCĐ số 1/07- QĐ/ĐHĐCĐ ngày 28/2/2007.

#### IV. BÁO CÁO TÀI CHÍNH

##### Tóm tắt Báo cáo tài chính hợp nhất năm 2007 đã kiểm toán:

Bảng 4: Báo cáo Kết quả kinh doanh:

Stt.	Tên chỉ tiêu	Năm 2005	Năm 2006	Năm 2007
1.	Doanh thu thuần cung cấp dịch vụ	27.469.546.877	55.387.271.956	95.572.995.453
2.	Giá vốn dịch vụ	-	39.598.969.687	72.630.667.415
3.	Lợi nhuận gộp	27.469.546.877	15.788.302.269	22.942.328.038
4.	Doanh thu hoạt động tài chính	2.541.226	22.426.359.545	58.940.428.595
5.	Chi phí tài chính	103.560.491	494.326.874	11.483.343.966



ISO 9001:2000

# PAN PACIFIC CORP.

## Professional Property Care

Địa chỉ giao dịch: Phòng 1306 Tòa nhà Mê Linh, số 2 Ngô Đức Kế, Quận 1, TP. Hồ Chí Minh

Năm tài chính kết thúc ngày 31 tháng 12 năm 2007

**Báo cáo thường niên (tiếp theo)**

6.	Chi phí bán hàng	22.104.521.875	383.181.502	981.901.899
7.	Chi phí quản lý	4.233.415.672	8.569.418.297	8.275.750.499
8.	Lợi nhuận thuần từ kinh doanh	1.030.590.065	28.767.735.141	61.141.760.269
9.	Thu nhập khác	253.172.000	224.839.533	1.335.094.580
10.	Chi phí khác	282.580.181	14.013.960	1.294.241.554
11.	Lợi nhuận khác	(47.408.181)	210.825.573	40.913.026
12.	Tổng LN kế toán trước thuế	983.181.884	28.978.560.714	61.182.673.295
13.	Chi phí thuế TNDN hiện hành	284.542.128	8.133.214.171	9.177.732.195
14.	Lợi nhuận sau thuế	698.639.756	20.845.346.543	52.004.941.100
15.	Lợi ích cổ đông thiểu số tại cty con	-	369.564.857	626.428.192
16.	Lợi nhuận sau thuế cổ đông cty mẹ	698.639.756	20.475.781.686	51.378.512.908

**Bảng 5: Bảng cân đối kế toán:**

Stt.	Tên chỉ tiêu tài sản	31/12/2005	31/12/2006	31/12/2007
<b>I.</b>	<b>Tài sản ngắn hạn</b>	<b>7.096.261.863</b>	<b>70.444.14.427</b>	<b>272.273.838.072</b>
1.	Tiền, các khoản tương đương tiền	4.231.827.323	34.572.707.580	16.627.606.484
2.	Đầu tư tài chính ngắn hạn	-	26.055.562.700	234.177.687.700
3.	Phải thu ngắn hạn	2.749.057.530	7.161.762.842	13.771.139.720
4.	Hàng tồn kho	115.377.010	1.331.426.808	2.122.138.814
5.	Tài sản ngắn hạn khác	-	1.323.254.497	5.575.265.354
<b>II.</b>	<b>Tài sản dài hạn</b>	<b>3.630.148.130</b>	<b>20.555.827.233</b>	<b>28.766.710.652</b>
1.	Phải thu dài hạn	238.174.658	531.055.792	
2.	Tài sản cố định còn lại	3.355.173.472	7.296.858.290	8.405.614.732
3.	Lợi thế thương mại (*)	-	11.133.545.342	11.133.545.342
4.	Đầu tư dài hạn	-	-	5.900.000.000
5.	Tài sản dài hạn khác	36.800.000	1.594.367.809	3.737.653.512
	<b>Tổng tài sản</b>	<b>10.726.409.993</b>	<b>91.000.541.660</b>	<b>301.090.651.658</b>

(\*): đơn vị kiểm toán độc lập xác định lại giá trị LTTM tại ngày mua sau khi điều chỉnh lại bút toán sai khi xác định các quỹ không thuộc vốn chủ sở hữu tại Công ty con khi xác định giá trị LTTM lúc ban đầu.

**Bảng 6: Bảng cân đối kế toán (tiếp theo):**

Stt.	Tên chỉ tiêu tài sản	31/12/2005	31/12/2006	31/12/2007
<b>I.</b>	<b>Nợ phải trả</b>	<b>4.602.170.648</b>	<b>18.498.653.374</b>	<b>81.990.348.948</b>
1.	Nợ ngắn hạn, trong đó:	3.675.387.576	16.689.943.138	80.294.192.859
	- Vay ngắn hạn	702.099.825	1.117.881.706	60.107.755.626
	- Phải nộp NSNN	302.047.407	8.847.593.129	9.818.222.500
	- Lương, phải trả khách hàng, khoản khác	2.671.240.344	6.724.468.303	10.368.214.733
2.	Nợ dài hạn	926.783.072	1.808.710.236	1.696.156.089
<b>II.</b>	<b>Nguồn vốn chủ sở hữu</b>	<b>6.124.239.345</b>	<b>71.416.608.298</b>	<b>217.599.815.996</b>
1.	Nguồn vốn chủ sở hữu	6.124.239.345	71.680.978.297	207.712.931.178





ISO 9001:2000

# PAN PACIFIC CORP.

## Professional Property Care

Địa chỉ giao dịch: Phòng 1306 Tòa nhà Mê Linh, số 2 Ngô Đức Kế, Quận 1, TP. Hồ Chí Minh  
Năm tài chính kết thúc ngày 31 tháng 12 năm 2007

### Báo cáo thường niên (tiếp theo)

2.	Kinh phí, quỹ phúc lợi, khen thưởng <sup>(*)</sup>	-	(221.148.533)	9.886.884.818
III.	Lợi ích cổ đông thiểu số <sup>(*)</sup>	-	1.042.058.522	1.500.486.714
	<b>Tổng tài sản</b>	<b>10.726.409.993</b>	<b>91.000.541.660</b>	<b>301.090.651.658</b>

## V. GIẢI TRÌNH BÁO CÁO TÀI CHÍNH VÀ BÁO CÁO KIỂM TOÁN

### 1. Kiểm toán độc lập

#### Đơn vị kiểm toán độc lập:

Công ty TNHH Kiểm toán và Tư vấn (A&C) đã kiểm toán báo cáo tài chính hợp nhất cho năm tài chính kết thúc ngày 31 tháng 12 năm 2007, A&C bày tỏ nguyện vọng tiếp tục được chỉ định kiểm toán báo cáo tài chính hợp nhất của Tập đoàn.

#### Cơ sở ý kiến:

“Quá trình kiểm toán được thực hiện theo hướng dẫn của các Chuẩn mực kiểm toán Việt Nam. Các Chuẩn mực này yêu cầu công việc kiểm toán phải lập kế hoạch và thực hiện để có sự đảm bảo hợp lý rằng các Báo cáo tài chính hợp nhất không còn chứa đựng các sai sót trọng yếu. Chúng tôi đã thực hiện kiểm toán theo phương pháp chọn mẫu và áp dụng các thử nghiệm cần thiết, kiểm tra các bằng chứng xác minh những thông tin trong Báo cáo tài chính hợp nhất; đánh giá việc tuân thủ các Chuẩn mực và Chế độ kế toán hiện hành, các nguyên tắc và phương pháp kế toán được áp dụng, các ước tính và xét đoán quan trọng của Ban Tổng Giám đốc cũng như cách trình bày tổng thể Báo cáo tài chính hợp nhất. Chúng tôi tin rằng công việc kiểm toán đã cung cấp những cơ sở hợp lý cho ý kiến của Kiểm toán viên.”

Công ty Cổ phần Xuyên Thái Bình chưa lập dự phòng đầy đủ về giảm giá cho các khoản đầu tư vào chứng khoán (xem thuyết minh V.2 và V.3 của BCTC hợp nhất). Ngoài ra Công ty cũng chưa phân bổ lợi thế thương mại phát sinh do chênh lệch giữa giá mua với giá trị sổ sách tại ngày mua công ty con vào kết quả hoạt động kinh doanh trong năm.

#### Ý kiến của Kiểm toán viên

Theo ý kiến chúng tôi, ngoại trừ ảnh hưởng của vấn đề nêu trên, Báo cáo tài chính hợp nhất đề cập đã phản ánh hợp lý trên các khía cạnh trọng yếu tình hình tài chính của Tập đoàn tại thời điểm ngày 31 tháng 12 năm 2007, kết quả hoạt động kinh doanh và lưu chuyển tiền tệ cho năm tài chính kết thúc cùng ngày, đồng thời phù hợp với các Chuẩn mực, Chế độ Kế toán Doanh nghiệp Việt Nam hiện hành và các quy định pháp lý có liên quan.



ISO 9001:2000

# PAN PACIFIC CORP.

## Professional Property Care

Địa chỉ giao dịch: Phòng 1306 Tòa nhà Mê Linh, số 2 Ngô Đức Kế, Quận 1, TP. Hồ Chí Minh

Năm tài chính kết thúc ngày 31 tháng 12 năm 2007

### Báo cáo thường niên (tiếp theo)

## VI. CÁC CÔNG TY CÓ LIÊN QUAN

**Công ty nắm giữ trên 50% vốn cổ phần của Công ty:**

Không có

**Công ty có trên 50% vốn góp do Công ty nắm giữ:**

Tên công ty con	Địa chỉ	Lĩnh vực kinh doanh	Tỷ lệ phần sở hữu
Công ty cổ phần Liên Thái Bình	Tầng 3 số 1C Ngô Quyền, Hoàn Kiếm, Hà Nội	Dịch vụ, thương mại	80%

**Tóm tắt về hoạt động và tình hình tài chính của các Công ty Cổ phần Xuyên Thái Bình (công ty con):**

**Bảng 7: Báo cáo Kết quả kinh doanh:**

Stt.	Tên chỉ tiêu	5 tháng đầu 2006	7 tháng cuối 2006	Năm 2007
1.	Doanh thu thuần cung cấp dịch vụ	7.087.973.891	13.103.719.035	26.222.817.781
2.	Giá vốn dịch vụ	5.561.351.364	9.150.798.916	18.668.733.194
3.	Lợi nhuận gộp	1.526.622.527	3.952.920.119	7.554.084.587
4.	Doanh thu hoạt động tài chính	-	31.870.578	62.085.893
5.	Chi phí tài chính	77.245.635	124.306.926	192.186.411
6.	Chi phí bán hàng	103.461.502	61.855.173	220.878.103
7.	Chi phí quản lý	924.404.769	1.306.630.492	2.801.449.219
8.	Lợi nhuận thuần từ kinh doanh	421.510.621	2.491.998.106	4.404.656.747
9.	Thu nhập khác	14.398.586	83.153.968	470.382.719
10.	Chi phí khác	1.278.182	11.476.006	518.436.023
11.	Lợi nhuận khác	13.120.404	71.677.962	(48.053.304)
12.	Tổng LN kế toán trước thuế	434.631.025	2.563.676.068	4.353.603.443
13.	Chi phí thuế TNDN hiện hành	121.696.687	715.851.781	1.221.462.482
14.	Lợi nhuận sau thuế	312.934.338	1.847.824.287	3.132.140.961

**Bảng 8: Bảng cân đối kế toán:**

Stt.	Tên chỉ tiêu tài sản	31/12/2006	31/12/2007
<b>I.</b>	<b>Tài sản ngắn hạn</b>	<b>5.461.302.433</b>	<b>8.427.879.374</b>
1.	Tiền và các khoản tương đương tiền	2.930.600.539	3.598.620.499
2.	Phải thu ngắn hạn	2.183.986.438	4.150.849.157
3.	Hàng tồn kho	272.715.456	671.560.718
4.	Tài sản ngắn hạn khác	74.000.000	6.849.000



ISO 9001:2000

# PAN PACIFIC CORP.

## Professional Property Care

Địa chỉ giao dịch: Phòng 1306 Tòa nhà Mê Linh, số 2 Ngô Đức Kế, Quận 1, TP. Hồ Chí Minh  
Năm tài chính kết thúc ngày 31 tháng 12 năm 2007

### Báo cáo thường niên (tiếp theo)

<b>II.</b>	<b>Tài sản dài hạn</b>	<b>4.022.719.461</b>	<b>3.975.638.858</b>
1.	Phải thu dài hạn	113.723.713	-
2.	Tài sản cố định còn lại	3.556.025.901	3.172.667.939
3.	Tài sản dài hạn khác	352.969.847	802.970.919
	<b>Tổng tài sản</b>	<b>9.484.021.894</b>	<b>12.403.518.232</b>

**Bảng 9: Bảng cân đối kế toán (tiếp theo):**

Stt.	Tên chỉ tiêu tài sản	Năm 2006	Năm 2007
<b>I.</b>	<b>Nợ phải trả</b>	<b>4.308.136.618</b>	<b>4.565.323.842</b>
1.	Nợ ngắn hạn, trong đó:	3.159.029.491	4.187.790.462
	- <i>Vay ngắn hạn</i>	393.506.700	828.306.885
	- <i>Phải nộp NSNN</i>	630.476.785	946.394.523
	- <i>Lương, phải trả khách hàng, khoản khác</i>	2.135.046.006	2.413.089.054
2.	Nợ dài hạn	1.149.107.127	377.533.380
<b>II.</b>	<b>Nguồn vốn chủ sở hữu</b>	<b>5.175.885.276</b>	<b>7.838.194.390</b>
3.	Nguồn vốn chủ sở hữu	5.210.292.609	7.502.433.571
4.	Kinh phí và quỹ phúc lợi, khen thưởng	(34.407.333)	335.760.819
	<b>Tổng tài sản</b>	<b>9.484.021.894</b>	<b>12.403.518.232</b>

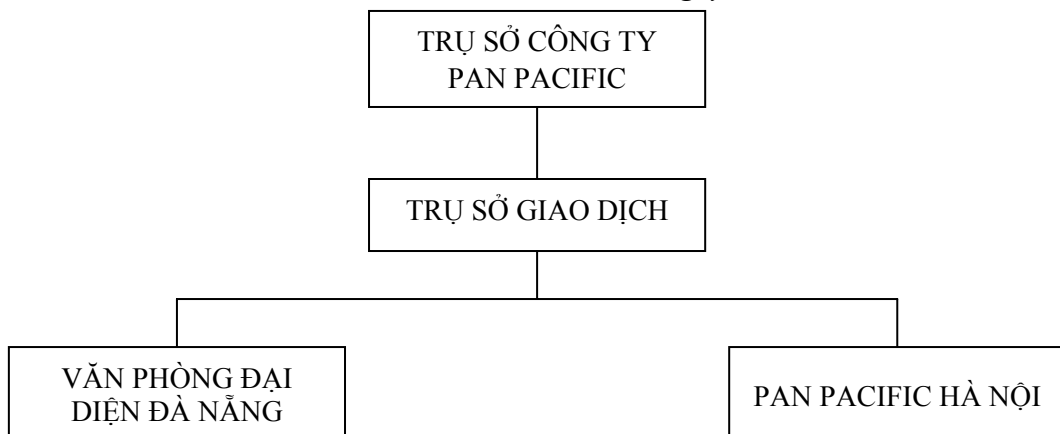
## VII. TỔ CHỨC NHÂN SỰ

### 1. Cơ cấu tổ chức của công ty

- Cơ cấu tổ chức Công ty hiện nay bao gồm:

- Trụ sở Công ty tại 106/9B Điện Biên Phủ, Phường 17, Quận Bình Thạnh, Tp.HCM
- Trụ sở giao dịch tại 1306 MêLinh Point Tower, 2 Ngô Đức Kế, Tp.HCM
- Văn phòng đại diện tại 480 - 482 Trưng Nữ Vương, Quận Hải Châu, Thành phố Đà Nẵng
- Công ty Con – Công ty CP Liên Thái Bình (Pan Pacific Hà Nội) tại Tầng 3 số 1C Ngô Quyền, Hoàn Kiếm, Hà Nội.

Hình 1: Cơ cấu tổ chức Công ty





ISO 9001:2000

# PAN PACIFIC CORP.

## Professional Property Care

Địa chỉ giao dịch: Phòng 1306 Tòa nhà Mê Linh, số 2 Ngô Đức Kế, Quận 1, TP. Hồ Chí Minh  
Năm tài chính kết thúc ngày 31 tháng 12 năm 2007

### **Báo cáo thường niên (tiếp theo)**

---

Đại hội đồng cổ đông thường niên vào ngày 12/04/2008 đã thông qua chủ trương thay đổi cơ cấu tổ chức công ty theo hướng tách bộ phận dịch vụ vệ sinh ra thành công ty TNHH một thành viên với chủ sở hữu là Pan Pacific Corp. và giao cho HĐQT lựa chọn thời điểm, phương án và đối tác tư vấn để thực hiện.

- Cơ cấu bộ máy quản lý của Công ty:

#### *Đại hội cổ đông*

- ĐHCĐ là cơ quan có thẩm quyền cao nhất của Công ty Cổ phần Xuyên Thái Bình. ĐHCĐ có nhiệm vụ thông qua các báo cáo của HĐQT về tình hình hoạt động kinh doanh; quyết định các phương án, nhiệm vụ SXKD và đầu tư; tiến hành thảo luận thông qua, bổ sung, sửa đổi Điều lệ của Công ty; thông qua các chiến lược phát triển; bầu, bãi nhiệm HĐQT, Ban Kiểm soát; và quyết định bộ máy tổ chức của Công ty và các nhiệm vụ khác theo quy định của điều lệ.

#### *Hội đồng quản trị*

- HĐQT là tổ chức quản lý cao nhất của Công ty do ĐHCĐ bầu ra. HĐQT nhân danh Công ty quyết định mọi vấn đề liên quan đến mục đích và quyền lợi của Công ty.

#### *Ban Kiểm soát*

- Ban Kiểm soát là tổ chức giám sát, kiểm tra tính hợp lý, hợp pháp trong quản lý điều hành hoạt động kinh doanh, trong ghi chép sổ sách kế toán và tài chính của Công ty nhằm đảm bảo các lợi ích hợp pháp của các cổ đông.

#### *Ban điều hành*

- Ban điều hành của Công ty gồm có một Tổng Giám đốc và một Phó Tổng Giám đốc. Tổng Giám đốc do HĐQT bổ nhiệm, là người chịu trách nhiệm chính và duy nhất trước HĐQT về tất cả các hoạt động kinh doanh của Công ty.
- Ban điều hành hiện nay của Công ty là những người có kinh nghiệm quản lý và điều hành kinh doanh, đồng thời có quá trình gắn bó với Công ty gần 10 năm. Tổng Giám đốc là Ông Nguyễn Văn Khải, Ông tốt nghiệp thạc sĩ quản lý công nghiệp tại trường Đại học Tổng hợp Phương Đông của Ucraina (Liên Xô cũ).

#### *Các Phòng nghiệp vụ*

- Phòng Tài chính – Kế toán: có nhiệm vụ tổ chức bộ máy kế toán, quản lý tài chính của Công ty, lập sổ sách, hạch toán, báo cáo số liệu kế toán.
- Phòng Kinh doanh: có nhiệm vụ lập kế hoạch SXKD, thực hiện công tác tiếp thị, xúc tiến các công tác kinh doanh theo kế hoạch
- Phòng Nhân sự: có nhiệm vụ quản lý điều hành công tác hành chính, tổ chức của Công ty; theo dõi, giải quyết các chế độ chính sách cho người lao động.
- Phòng Quản lý chất lượng: có nhiệm vụ thiết lập hệ thống quản lý chất lượng của Công ty; theo dõi, duy trì và cải tiến hệ thống quản lý chất lượng dịch vụ.



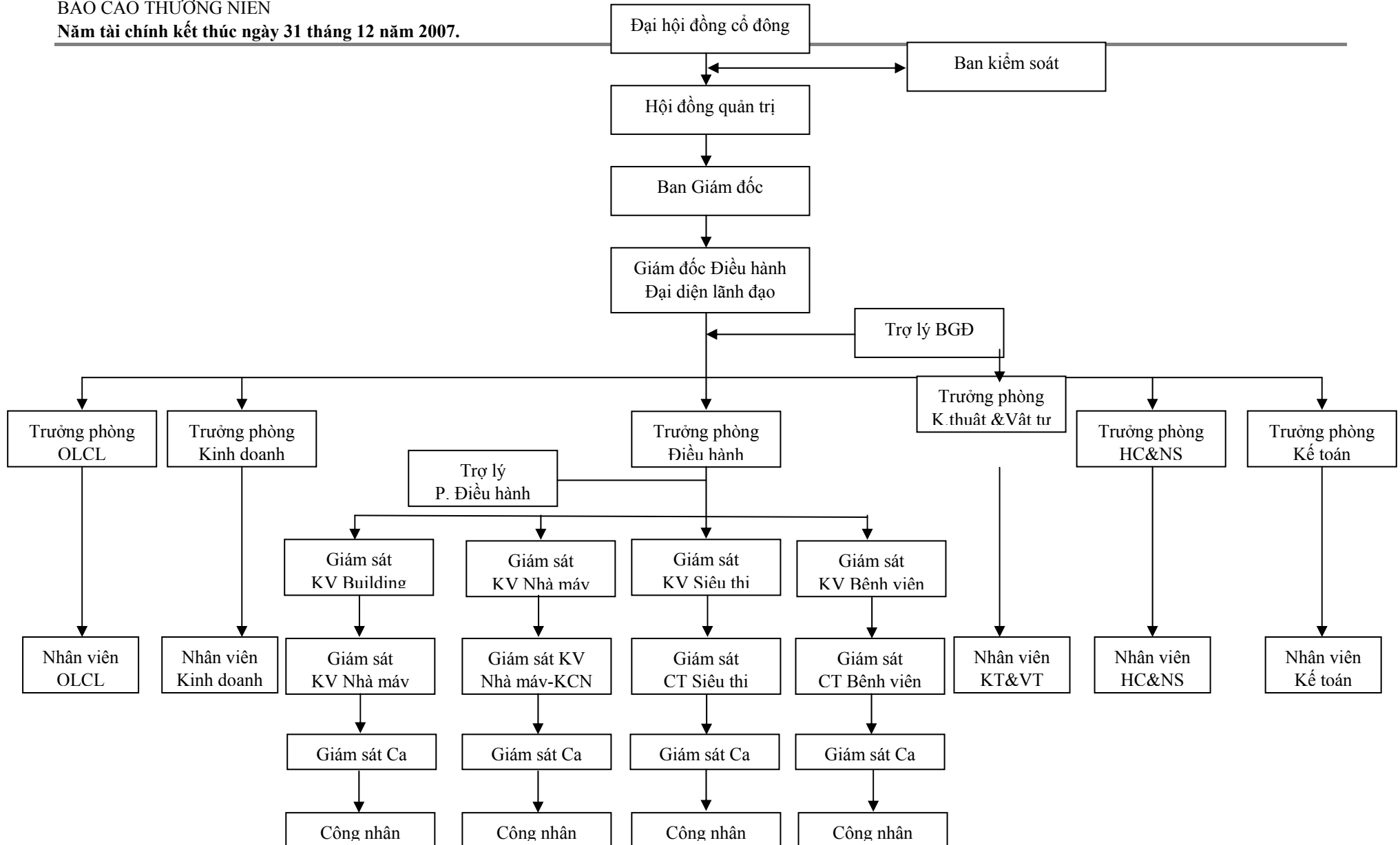
# PAN PACIFIC CORP.

## Professional Property Care

Địa chỉ giao dịch: Phòng 1306 Tòa nhà Mê Linh, số 2 Ngô Đức Kế, Quận 1, TP. Hồ Chí Minh

BÁO CÁO THƯỜNG NIÊN

Năm tài chính kết thúc ngày 31 tháng 12 năm 2007.





ISO 9001:2000

# PAN PACIFIC CORP.

## Professional Property Care

Địa chỉ giao dịch: Phòng 1306 Tòa nhà Mê Linh, số 2 Ngô Đức Kế, Quận 1, TP. Hồ Chí Minh  
Năm tài chính kết thúc ngày 31 tháng 12 năm 2007

### Báo cáo thường niên (tiếp theo)

---

## 2. Hội đồng quản trị và Ban điều hành

Thành viên Hội đồng quản trị và Ban điều hành của Công ty cổ phần Xuyên Thái Bình trong năm và cho đến thời điểm lập báo cáo này bao gồm:

- Hội đồng quản trị

Họ và tên	Chức vụ	Ngày bổ nhiệm	Ngày miễn nhiệm
Bà Hà Thị Thanh Vân	Chủ tịch	17 tháng 10 năm 2006	
Ông Nguyễn Văn Khải	Ủy viên	06 tháng 8 năm 2005	
Ông Hoàng Đức Hòa	Ủy viên	17 tháng 10 năm 2006	
Bà Lê Mai Hương	Ủy viên	05 tháng 05 năm 2007	
Ông Nguyễn Xuân Thủy	Ủy viên	12 tháng 04 năm 2008	

- Ban điều hành

Họ và tên	Chức vụ	Ngày bổ nhiệm
Ông Nguyễn Văn Khải	Tổng Giám đốc	31 tháng 8 năm 2005
Bà Hà Thị Thanh Vân	Phó Tổng Giám đốc	31 tháng 8 năm 2005
Ông Trần Anh Phương	Kế toán trưởng	31 tháng 8 năm 2005

## 3. Tóm tắt lý lịch cá nhân trong Ban điều hành:

### a. Ông Nguyễn Văn Khải – Tổng giám đốc

Giới tính: Nam

Ngày sinh: 01/11/1967

Địa chỉ thường trú: H6 Lương Ngọc Quyến, Phường 5, Gò Vấp, HCM

Quốc tịch: Việt Nam

Dân tộc: Kinh

Trình độ văn hóa: Thạc Sĩ

Trình độ chuyên môn: Quản lý công nghiệp

Quá trình công tác:

- Từ 06/1994 – 06/1995: Trợ lý Tổng Giám Đốc Công ty LD VU-TRAC
- Từ 06/1995 – 1996: Kỹ sư, Công ty LD V-Trac
- Từ 12/1998 – 09/2005: Giám đốc điều hành Công ty TNHH Xuyên Thái Bình
- Từ 10/2005: Tổng Giám đốc Công ty CP Xuyên Thái Bình



ISO 9001:2000

# **PAN PACIFIC CORP.** **Professional Property Care**

Địa chỉ giao dịch: Phòng 1306 Tòa nhà Mê Linh, số 2 Ngô Đức Kế, Quận 1, TP. Hồ Chí Minh

Năm tài chính kết thúc ngày 31 tháng 12 năm 2007

**Báo cáo thường niên (tiếp theo)**

---

## **b. Bà Hà Thị Thanh Vân – Phó Tổng giám đốc**

Giới tính: Nữ

Ngày sinh: 14/01/1968

Địa chỉ thường trú: 106/9B Điện Biên Phủ, Phường 17, Quận Bình Thạnh, Tp. HCM

Quốc tịch: Việt Nam

Dân tộc: Kinh

Trình độ văn hóa: Cử nhân kinh tế

Trình độ chuyên môn: Quản trị kinh doanh

Quá trình công tác:

- Từ 12/1998 – 12/1999: Trưởng phòng Kinh doanh & Marketing Công ty TNHH TMDV PPC
- Từ 12/1999 – 31/8/2005: Giám đốc Công ty TNHH Xuyên Thái Bình
- Từ 10/2005 – 11/2006: Phó Tổng giám đốc Công ty Cổ phần Xuyên Thái Bình;
- Từ 10/2006: Chủ tịch Hội đồng quản trị Công ty CP Xuyên Thái Bình, Phó Tổng giám đốc Công ty CP Xuyên Thái Bình.

## **c. Ông Trần Anh Phượng – Kế toán trưởng**

Giới tính: Nam

Ngày sinh: 01/01/1980

Địa chỉ thường trú: Huỳnh Kim, Nhơn Hòa, An Nhơn, Bình Định.

Quốc tịch: Việt Nam

Dân tộc: Kinh

Trình độ văn hóa: Cử nhân kinh tế

Trình độ chuyên môn: Tài chính – tiền tệ

Quá trình công tác:

- Từ 04/2004 – 08/2006: Kế toán trưởng Công ty TNHH Xuyên Thái Bình
- Từ 08/2006: Kế toán trưởng Công ty Cổ phần Xuyên Thái Bình



#### 4. Giao dịch với các thành viên quản lý chủ chốt

Trong năm Công ty vay các thành viên quản lý chủ chốt và các cá nhân có liên quan 88.607.000.000 VND không trả lãi. Tại ngày kết thúc năm tài chính, khoản vay này đã được hoàn trả.

### VIII. Thông tin về cổ đông

#### 1. Các dữ liệu thống kê về cổ đông

Cơ cấu vốn điều lệ tại thời điểm 21/03/2008:

*Bảng 10: Cơ cấu vốn điều lệ thời điểm 21/03/2008 (mệnh giá 10.000 đồng/cổ phần)*

TT	Danh mục	10.000 đồng	%	Số lượng cổ đông	Cơ cấu cổ đông	
					Tổ chức	Cá nhân
1	Cổ đông nhà nước	0	0	0	0	0
2	Cổ đông bên trong	3.651.450	52,16	120	1	119
	- Cổ đông sáng lập	1.100.000	15,71	3	0	3
	- Hội đồng quản trị <sup>(5)</sup>	1.317.800	18,83	5	1	4
	- Ban kiểm soát	49.500	0,71	3	0	3
	- Ban Giám đốc <sup>(6)</sup>	900.000	12,85	2	0	2
	- Cán bộ công nhân viên	284.150	4,06	107	0	107
3	Cổ đông bên ngoài	3.348.550	47,84	3.398	131	3.267
	- Trong nước	3.160.750	45,15	3.297	32	3.265
	- Nước ngoài	187.800	2,69	101	98	3
	<b>Tổng cộng</b>	<b>7.000.000</b>	<b>100.00</b>	<b>3.518</b>	<b>132</b>	<b>3.386</b>

<sup>(5)</sup>: Tổng số cổ phần của các thành viên HĐQT là 1.317.800 CP, trong đó có 900.000 cổ phần là của cổ đông sáng lập;

<sup>(6)</sup>: Tổng số cổ phần của Ban Giám đốc là 900.000 CP, đồng thời cũng là cổ đông sáng lập.





ISO 9001:2000

# PAN PACIFIC CORP.

## Professional Property Care

Địa chỉ giao dịch: Phòng 1306 Tòa nhà Mê Linh, số 2 Ngô Đức Kế, Quận 1, TP. Hồ Chí Minh

Năm tài chính kết thúc ngày 31 tháng 12 năm 2007

**Báo cáo thường niên (tiếp theo)**

---

### 2. Danh sách cổ đông nắm giữ từ 5% vốn điều lệ trở lên và tỉ lệ cổ phần nắm giữ đến thời điểm 21/03/2008:

*Bảng 11: Danh sách cổ đông nắm giữ từ 5% vốn điều lệ trở lên*

TT	Tên cổ đông	Địa chỉ	Số cổ phần nắm giữ	(%)
1	Lê Trà My	54/61/17 Phùng Chi Kiên, Nghĩa Đô, HN	877.500	12,54
2	Hà Thị Thanh Vân	106/9B Điện Biên Phủ, Bình Thạnh, HCM	750.000	10,71
3	CTCP ĐT Kim Cương <sup>(*)</sup>	18 Nguyễn An Ninh, Bến Thành, Q1, HCM	400.000	5,71
<b>Tổng cộng</b>			<b>2.027.500</b>	<b>28,96</b>

<sup>(\*)</sup> CTCP đầu tư kim cương đã đăng ký giao dịch bán thành công 200.000 CP vào ngày 20/03/08

**Thành phố Hồ Chí Minh ngày 22 tháng 4 năm 2007**  
**TM. HỘI ĐỒNG QUẢN TRỊ**

*(đã ký)*

**HÀ THỊ THANH VÂN**