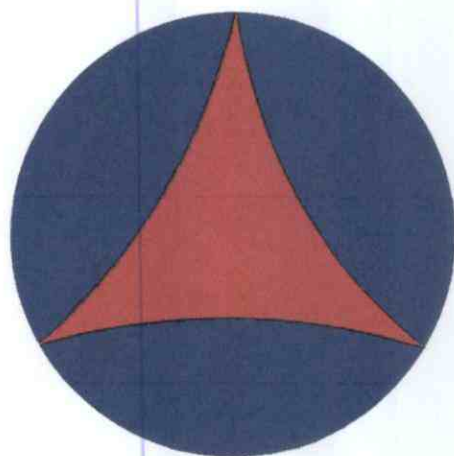


**CÔNG TY CỔ PHẦN**  
**KHOÁNG SẢN VÀ VẬT LIỆU XÂY DỰNG LÂM ĐỒNG**  
Điện thoại : (063) 3828127 – 3554022 Fax : (063) 3554065-3830142  
Website : [www.lbm-vn.vn](http://www.lbm-vn.vn) Email : [lbm@lbm-vn.vn](mailto:lbm@lbm-vn.vn)



# **BÁO CÁO THƯỜNG NIÊN**

## **NĂM 2014**



**L B M**

*Tháng 4 năm 2015*



**CÔNG TY CỔ PHẦN KHOÁNG SẢN VÀ VẬT LIỆU XÂY DỰNG LÂM ĐỒNG**

Địa chỉ 17B Phù Đổng Thiên Vương Đà Lạt

Điện thoại: (063).832511- 827127 Fax: (063).830142 - 554065

*(Ban hành kèm theo Thông tư số 52 /2012/TT-BTC ngày 05 tháng 04 năm 2012 của Bộ Tài chính hướng dẫn về việc Công bố thông tin trên thị trường chứng khoán)*

## **BÁO CÁO THƯỜNG NIÊN**

Tên công ty đại chúng tổ chức niêm yết

**CÔNG TY CỔ PHẦN KHOÁNG SẢN VÀ VẬT LIỆU XÂY DỰNG LÂM ĐỒNG**

**Năm báo cáo: 2014**

### **I. Thông tin chung**

#### *1. Thông tin khái quát*

Tên giao dịch: **CÔNG TY CỔ PHẦN KHOÁNG SẢN VÀ VẬT LIỆU XÂY DỰNG LÂM ĐỒNG**

Giấy chứng nhận đăng ký doanh nghiệp số: 059249 đăng ký thay đổi lần thứ 8 ngày 10 tháng 06 năm 2003 do Sở Kế hoạch và đầu tư Tỉnh Lâm Đồng cấp

Vốn điều lệ: 85.000.000.000 đồng

Vốn đầu tư của chủ sở hữu: 85.000.000.000 đồng

Địa chỉ: 17B Phù Đổng Thiên Vương Đà Lạt Lâm đồng

Số điện thoại: 0633.828127 - Số fax: 0633.554065

Website: www.lbm-vn.vn

Mã cổ phiếu: LBM

#### *2. Quá trình hình thành và phát triển*

Lịch sử hoạt động của Công ty:

Công ty Vật liệu xây dựng Lâm Đồng thành lập theo quyết định số 981/QĐ-UB ngày 18/11/1994 của UBND tỉnh Lâm Đồng. Khi thành lập Công ty có 02 đơn vị trực thuộc là Xí nghiệp Vật liệu xây dựng số 1 Tam Bó - Di linh (Công ty cổ phần Hiệp Thành hiện nay) và Xí nghiệp Xây lắp và Kinh doanh VLXD Đức Trọng và 03 phân xưởng SX đá xây dựng. Nguồn vốn kinh doanh 1,5 tỷ đồng, tổng số lao động có 123 người - trong đó có 06 lao động có trình độ đại học và 11 lao động có trình độ trung cấp.

Tháng 12/1999 Công ty thực hiện cổ phần hoá Xí nghiệp Vật liệu xây dựng số 1 Tam Bó Di linh thành Công ty cổ phần Hiệp thành - vốn điều lệ 12,6 tỷ đồng, trong đó Công ty Vật liệu xây dựng Lâm Đồng nắm giữ 58,4% vốn điều lệ.

Tháng 11/2002, Trung tâm Giới thiệu và Kinh doanh VLXD được tách ra thành lập Công ty cổ phần Hiệp Phú - vốn điều lệ 03 tỷ đồng, trong đó Công ty Vật liệu xây dựng Lâm Đồng nắm giữ 35% vốn điều lệ. Đến ngày 30 tháng 1 năm 2012, Công ty đã bán hết cổ phần tại Công ty cổ phần Hiệp Phú.

Công ty Vật liệu xây dựng Lâm Đồng thực hiện cổ phần hoá theo quyết định số 35/2003/QĐ-UB của UBND tỉnh Lâm Đồng ngày 17/3/2003 và chính thức đi vào hoạt động theo Giấy chứng nhận đăng ký kinh doanh số: 059249 do Sở Kế hoạch và Đầu tư Lâm Đồng cấp ngày 28/5/2003 - vốn điều lệ 10 tỷ đồng, đến quý IV/2004 tăng vốn điều lệ lên 20 tỷ đồng.

• Ngày 20/12/2006 Công ty chính thức niêm yết cổ phiếu trên sàn giao dịch chứng khoán tại Trung tâm Giao dịch Chứng khoán thành phố Hồ Chí Minh (nay là Sở Giao dịch chứng khoán Tp. HCM). Năm 2007 Công ty phát hành cổ phiếu ra công chúng tăng vốn điều lệ lên 41.355.560.000 đ.



## CÔNG TY CP KHOÁNG SẢN VÀ VẬT LIỆU XÂY DỰNG LÂM ĐỒNG

Địa chỉ 17B Phù Đổng Thiên Vương Đà Lạt

Điện thoại: (063).832511- 827127 Fax: (063).830142 - 554065

• Giấy chứng nhận đăng ký kinh doanh số: 059249 do Sở Kế hoạch và Đầu tư Lâm Đồng cấp ngày 28/5/2003 thay đổi lần 4 ngày 18/06/2007 đổi tên thành Công ty Cổ phần Khoáng sản và Vật liệu xây dựng Lâm Đồng. Hiện nay Cty đã bổ sung thêm ngành nghề và đăng ký thay đổi giấy chứng nhận Đăng ký kinh doanh số 5800391633 lần thứ 8 vốn điều lệ 85 tỷ đồng.

• Ngày 01/10/2011 Công Ty đã đầu tư vốn 100 % để thành lập Cty TNHH MTV Hiệp Thịnh Phát là Công Ty con

### Quá trình phát triển:

Qua nhiều năm hoạt động Công ty cổ phần Khoáng sản và Vật liệu xây dựng Lâm Đồng không ngừng phát triển với tốc độ tăng trưởng bình quân trên 10% năm, tổng tài sản trên 150 tỷ đồng. Đội ngũ lao động có năng lực và tâm huyết với công việc, với sự phát triển của Công ty. Tổng số lao động hiện có năm 2014 là 433 người (Trong đó tại Cty mẹ đến thời điểm cuối năm là 299 người người) Trong đó đại học là 56 người, có trình độ cao đẳng, trung cấp, lao động có tay nghề 291 người và 98 công nhân lao động phổ thông.

### *Ngành nghề và địa bàn kinh doanh*

#### **– Ngành nghề kinh doanh:**

Sản xuất và kinh doanh vật liệu xây dựng. Khai thác, chế biến và kinh doanh khoáng sản. Hoạt động xuất nhập khẩu. Thi công xây lắp các công trình dân dụng, công nghiệp, giao thông, thủy lợi và nước sinh hoạt. San lấp mặt bằng, kinh doanh phát triển nhà. Vận chuyển hàng hóa. Trồng rừng.

#### **– Địa bàn kinh doanh:**

Công Ty hoạt động tại trụ sở chính tại 17B Phù Đổng Thiên Vương Đà Lạt Lâm Đồng gồm:

Văn phòng Công Ty: 17 B Phù Đổng Thiên Vương Đà Lạt

#### **Các Xí nghiệp thành viên:**

- Xí nghiệp Hiệp An: Hiệp An – Đức Trọng
- Xí nghiệp Hiệp Lực: Cam Ly Đà Lạt – Nthôn Hạ - Đức Trọng
- Xí nghiệp Hiệp Tiên: Lộc Tân – Bảo Lộc
- Xí nghiệp Thạnh Mỹ: Thạnh Mỹ- Đơn Dương

#### **Công ty con:**

- Công ty CP Hiệp Thành: Tam Bó - Di Linh
- Công ty CP Hiệp Thịnh Phát: 17 B Phù Đổng Thiên Vương – Đà Lạt

### 3. *Thông tin về mô hình quản trị, tổ chức kinh doanh và bộ máy quản lý*

#### **Mô hình quản trị:**

Chủ tịch hội đồng quản trị không kiêm Tổng giám đốc điều hành công ty

- Cơ cấu bộ máy quản lý.

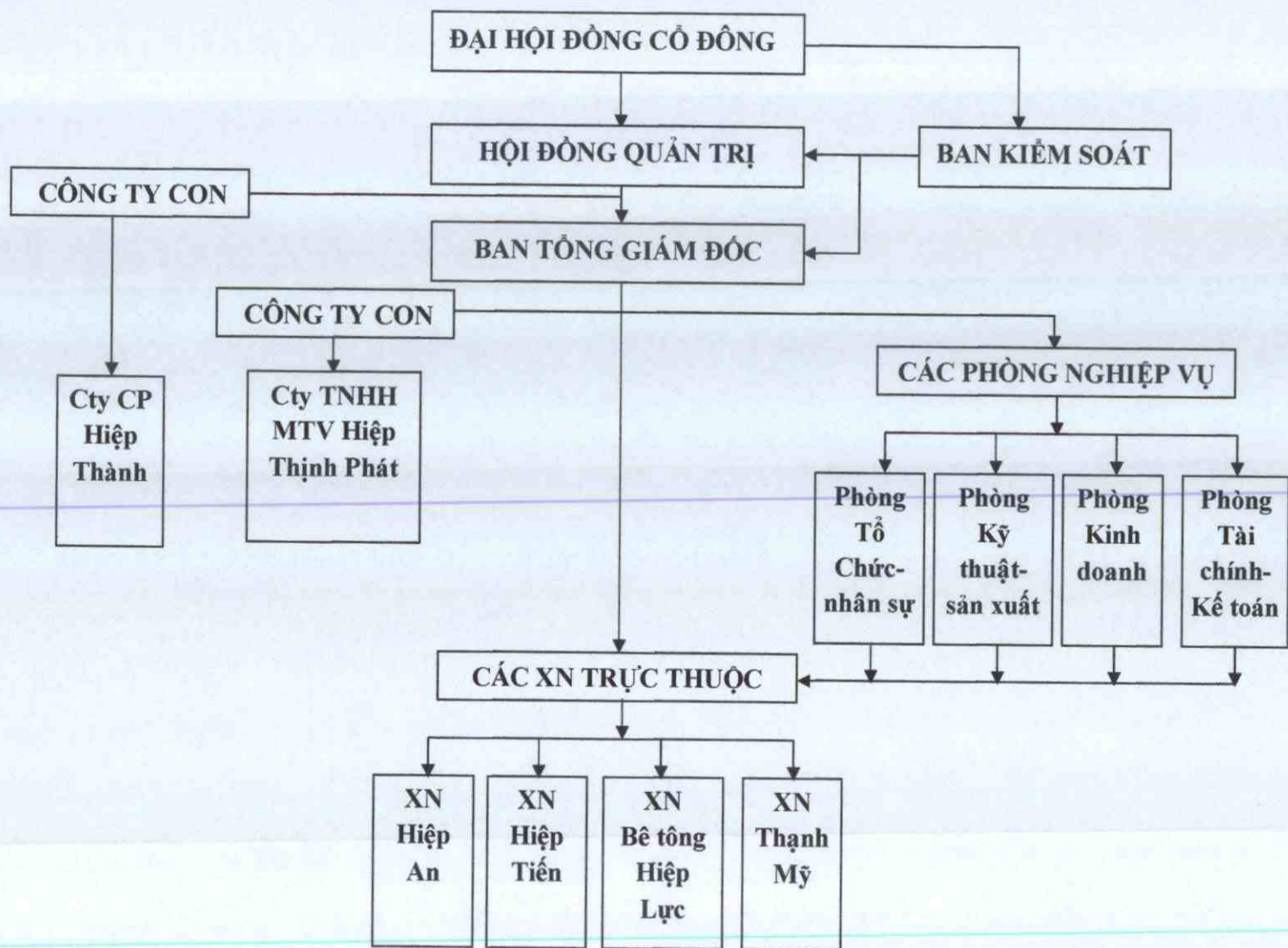


L B M

**CÔNG TY CP KHÓANG SẢN VÀ VẬT LIỆU XÂY DỰNG LÂM ĐỒNG**

Địa chỉ 17B Phù Đổng Thiên Vương ĐaLạt

Điện thoại: (063).832511- 827127 Fax: (063).830142 - 554065





**CÔNG TY CP KHOÁNG SẢN VÀ VẬT LIỆU XÂY DỰNG LÂM ĐỒNG**

Địa chỉ 17B Phù Đổng Thiên Vương Đà Lạt

Điện thoại: (063).832511- 827127 Fax: (063).830142 - 554065

**Các công ty con, công ty liên kết:**

*Công ty con:*

- Công Ty CP Hiệp Thành: Địa chỉ Tam Bồ - Di Linh. Ngành nghề kinh doanh: Sản xuất và kinh doanh gạch ngói tuy nen, vận tải hàng hóa, Thi công cơ giới, san lấp mặt bằng, tư vấn đầu tư chuyên giao công nghệ. Vốn điều lệ thực góp: 7.562.600.000 đồng. Tỷ lệ sở hữu: 60,02%
- Công Ty CP Hiệp Thịnh Phát: Địa chỉ 17B Phù Đổng Thiên Vương – Đà Lạt - Lâm Đồng. Ngành nghề kinh doanh: Chế biến khai thác khoáng sản, vận tải, Trồng và chăm sóc rừng. Vốn điều lệ thực góp 4.771.017.491 đồng. Tỷ lệ sở hữu 100%.

**4. Định hướng phát triển**

- *Các mục tiêu chủ yếu của Công ty.*

Mục tiêu chủ yếu của Công Ty là phát triển sản phẩm từ khai thác mỏ khoáng sản và sản xuất kinh doanh vật liệu xây dựng, đẩy mạnh sản phẩm xuất khẩu nhằm thu lợi ích kinh tế từ nguồn ngoại tệ.

Xây dựng Công ty phát triển bền vững và ổn định. Phân đầu tốc độ tăng trưởng về doanh thu công nghiệp bình quân 10% đến 15% /năm, mức cổ tức đạt 10 %/năm trong năm 2014 và thấp nhất là 15% cho các năm tiếp theo. Nâng cao khả năng tự tích lũy của công ty.

- *Chiến lược phát triển trung và dài hạn:*

Để phù hợp với tình hình mới, Công ty tập trung xây dựng chiến lược kinh doanh một cách linh hoạt và vận dụng các kiến thức mới.

+ Ưu tiên đầu tư cho công tác thị trường, trong đó: Đảm bảo uy tín và chất lượng sản phẩm cho khách hàng. Thực hiện quảng bá thương hiệu, với mục tiêu quảng bá hình ảnh của Công ty đến khách hàng, Công ty tích cực thực hiện việc quảng cáo, tham gia các hội chợ chuyên ngành trong nước, trong khu vực, phát triển sản phẩm mới theo hướng đa dạng hoá.

Tập trung đầu tư chiều sâu cho các Xí nghiệp có lợi thế về công nghệ sản xuất, nguyên liệu, thị trường nhằm tạo năng lực sản xuất mới, tăng sản lượng sản xuất, ổn định chất lượng sản phẩm và đem lại hiệu quả cao. Đầu tư mở rộng quy mô sản xuất các Xí nghiệp hiện hữu trên cơ sở tăng sản lượng sản xuất và tiêu thụ nhằm tăng doanh thu công nghiệp.

- Đầu tư tìm kiếm các vùng mỏ nguyên liệu trong và ngoài tỉnh nhằm đảm bảo nguồn nguyên liệu cho hoạt động sản xuất kinh doanh trước mắt và lâu dài của Công ty. Công tác này cũng góp phần phục vụ cho kế hoạch phát triển sản phẩm mới, kể cả việc hình thành các nhà máy mới.

- Tiếp tục tìm hiểu các công nghệ tiên tiến để hoàn thành công tác đầu tư phát triển sản phẩm mới về vật liệu chịu lửa và sản phẩm không nung, đảm bảo đầu tư có hiệu quả và đúng thời điểm trong tương lai.



## CÔNG TY CP KHOÁNG SẢN VÀ VẬT LIỆU XÂY DỰNG LÂM ĐỒNG

Địa chỉ 17B Phù Đổng Thiên Vương ĐaLạt

Điện thoại: (063).832511- 827127 Fax: (063).830142 - 554065

- Hoạch định nguồn nhân lực Công ty: Sau quá trình sắp xếp lại nhân sự quản lý nhằm giảm chi phí nhưng vẫn đảm bảo năng suất và hiệu quả công việc để tăng thu nhập cho người lao động, Công ty sẽ tiến hành công tác đào tạo chiều sâu cho các cán bộ quản lý để đảm bảo phát triển bền vững. Có chính sách thu hút đãi ngộ lao động, cải thiện môi trường và điều kiện làm việc (đầu tư thêm các thiết bị, công cụ làm việc hiện đại, tính tự động hoá cao...) nhằm hỗ trợ công việc đạt hiệu quả; phân phối lương, thưởng, thu nhập phù hợp đảm bảo kích thích sự sáng tạo và cải tiến trong công việc. Trong xu thế ngày càng cạnh tranh về nguồn nhân lực - đặc biệt là lao động có năng lực và lao động có tay nghề cao.

- *Các mục tiêu đối với môi trường, xã hội và cộng đồng của Công ty.*

Việc khai thác các mỏ khoáng sản trong địa phương đôi khi cũng có ảnh hưởng đến môi trường khai thác (Công Ty cũng có thực hiện nhiều biện pháp khắc phục ). Chi phí thuế tài nguyên, phí môi trường thường xuyên thay đổi cũng có ảnh hưởng đến giá thành. Công tác vệ sinh an toàn đối với sản xuất Công ty đưa vào trọng tâm cần quan tâm. Đảm bảo thu nhập và môi trường làm việc đối với người lao động ở điều kiện tốt nhất. Hàng năm Công Ty tổ chức thăm hỏi các hộ nghèo vùng sâu trong Tỉnh. Kịp thời động viên thăm hỏi chia sẻ vật chất tinh thần đối với CBCNV Công Ty gặp khó khăn, mắc bệnh hiểm nghèo...)

### **5. Các rủi ro:**

Kinh tế vẫn còn trong giai đoạn khó khăn, sức tiêu thụ của thị trường chưa ổn định, Việc giảm đầu tư công dẫn đến nhiều công trình xây dựng phải dừng thi công nên sẽ tác động lớn đến việc tiêu thụ vật liệu xây dựng. Sẽ có những biến động kinh tế vĩ mô và các chủ trương chính sách của Nhà nước. Khó khăn hơn về quản lý khai thác mỏ khoáng sản, tăng chi giá thành sản phẩm do chính sách thu thuế phí của nhà nước về khai thác khoáng sản. Tình cạnh tranh của thị trường ngày càng quyết liệt hơn về giá cả, chất lượng sản phẩm, phương thức thanh toán.

Những hạn chế nội tại:

- Công tác tìm kiếm khách hàng, mở rộng thị trường tiêu thụ chưa cao do đặc thù sản phẩm đa dạng.

- Công tác thu hồi công nợ chưa đạt hiệu quả như mong muốn, đặc biệt là công nợ khó đòi, mặc dù trong năm 2014 đã thu hồi được 869 triệu đồng.

- Thực hiện các thủ tục xin gia hạn giấy phép khai thác mỏ còn chậm; Công tác khảo sát, tìm kiếm vùng nguyên liệu chưa được quan tâm đúng mức.

## **II. Tình hình hoạt động trong năm**

### **1. Tình hình hoạt động sản xuất kinh doanh**

Kết quả hoạt động sản xuất kinh doanh trong năm:

Những nét nổi bật của kết quả hoạt động trong năm (tình hình tài chính, lợi nhuận của Cty tại thời điểm cuối năm 2014- Báo cáo hợp nhất):



**CÔNG TY CP KHOÁNG SẢN VÀ VẬT LIỆU XÂY DỰNG LÂM ĐỒNG**

Địa chỉ 17B Phù Đổng Thiên Vương Đà Lạt

Điện thoại: (063).832511- 827127 Fax: (063).830142 - 554065

Tổng DT thực hiện 208,05 tỷ đồng so với năm 2013 là 203,83 tỷ đồng đạt 102,07% so với năm trước và đạt 106,6% KH năm 2014. Riêng doanh thu xuất khẩu đạt 1,838 triệu USD tăng 11,2 % so với năm 2013 và đạt 108,1 % KH năm.

- Lợi nhuận thực hiện trước thuế 14,87 tỷ đồng. Trong đó: Từ SXKD 13,68 tỷ, từ đầu tư tài chính 1,19 tỷ.
- Thu nộp ngân sách: 13,35 tỷ đồng bằng 74,7% so với năm trước.
- Nguồn vốn chủ sở hữu của Công ty: 133 tỷ đồng Bao gồm:
  - \* Vốn cổ đông: 85 tỷ đồng.
  - \* Thặng dư vốn cổ phần: 21,37 tỷ đồng.
  - \* Cổ phiếu quỹ: 4,37 tỷ đồng
  - \* Các quỹ của Công ty: 17,02 tỷ đồng.
- Các khoản nợ phải thu cuối kỳ: 29,83 tỷ đồng tăng 55,2 % so với năm trước do Doanh thu tháng 12 năm 2014 tăng cao dẫn đến dư nợ cuối năm 2014 tăng.
- Các khoản nợ phải trả cuối kỳ: 23,83 tỷ, tăng 17,2 % so với năm trước.

Tình hình thực hiện các chỉ tiêu tài chính, lợi nhuận chủ yếu so với kế hoạch (Báo cáo tài chính Hợp nhất):

ĐVT triệu đồng

| CHỈ TIÊU                          | KẾ HOẠCH    | THỰC HIỆN   | %THỰC HIỆN |
|-----------------------------------|-------------|-------------|------------|
| - Doanh thu                       | 195.000     | 208.050     | 106,6      |
| Trong đó: Xuất khẩu (triệu USD)   | 1.700       | 1.838       | 108,1      |
| - Tổng chi phí                    | 177.544     | 192.881     | 108,6      |
| Trong đó: + CP quản lý            | 18.931      | 20.740      | 109,5      |
| + KH TSCĐ                         | 16.959      | 17.869      | 105,3      |
| - Lợi nhuận trước thuế            | 17.456      | 15.172      | 86,9       |
| - Nộp ngân sách                   | 14.000      | 13.350      | 95,4       |
| - Thu nhập người lao động         | 6,770/tháng | 6,998/tháng | 103,3      |
| - Thu nhập ròng / Cổ phiếu (đồng) | 1.000       | 1.286       | 128,6      |
| - Cổ tức / Cổ phiếu (đồng)        | 1.000       | 1.000       | 100,0      |

- Cổ tức trên cổ phiếu đạt 10%/ 8.157.500 CP (theo Nghị quyết của ĐHĐCĐ năm 2014 là 10%)



**CÔNG TY CP KHOÁNG SẢN VÀ VẬT LIỆU XÂY DỰNG LÂM ĐỒNG**

**Địa chỉ 17B Phù Đổng Thiên Vương Đà Lạt**

**Điện thoại: (063).832511- 827127 Fax: (063).830142 - 554065**

**2. Tổ chức và nhân sự**

**Danh sách Ban Điều hành**

**1. Tổng Giám Đốc:**

1. Họ và tên : Nguyễn An Thái
2. Giới tính : Nam
3. Ngày tháng năm sinh : 28/04/1966
5. Nơi sinh : Phù Cát – Vĩnh Phú – Nghĩa Bình
6. Quốc tịch : Việt Nam
7. Chứng minh nhân dân số : 250376502
8. Dân tộc : Kinh
9. Quê quán : Nghĩa Bình
10. Địa chỉ thường trú : 17 Hẻm 1 Hoàng diệu –ĐàLạt
11. Trình độ văn hoá : 12/12
12. Trình độ chuyên môn : Kỹ sư
13. Quá trình công tác (nêu tóm tắt nơi công tác, chức vụ, nghề nghiệp đã qua ):
  - Từ tháng 05/1990 – 12/1996: Trưởng Phòng Kỹ thuật - Xí nghiệp Sứ Lâm Đồng
  - Từ tháng 01/1997- 9/2001: CBộ kỹ thuật Cty VLXD Lâm Đồng
  - Từ tháng 05/2003- 09/2006: P Giám đốc – Xí nghiệp Hiệp An Lâm Đồng
  - Từ tháng 10/2006-6/2014: Giám đốc Xí nghiệp Hiệp An Lâm Đồng
  - Từ tháng 07/2011 đến nay: Tổng Giám đốc Công ty Cổ phần Khoáng sản và Vật liệu Xây dựng Lâm Đồng.
14. Chức vụ công tác hiện nay: Tổng Giám đốc Công ty Cổ phần Khoáng sản và Vật liệu Xây dựng Lâm Đồng.

**2. Phó Tổng Giám Đốc**

1. Họ và tên : Đặng Ngọc Hải
2. Giới tính : Nam
3. Ngày tháng năm sinh : 16/01/1960
4. Nơi sinh : Mỹ Lộc – Nam Định
5. Quốc tịch : Việt Nam
6. Dân tộc : Kinh
7. Chứng minh nhân dân số : 250530095
8. Quê quán : Mỹ Lộc – Nam Định
9. Địa chỉ thường trú : Hiệp An – Đức Trọng – Lâm Đồng





**CÔNG TY CP KHOÁNG SẢN VÀ VẬT LIỆU XÂY DỰNG LÂM ĐỒNG**

Địa chỉ 17B Phù Đổng Thiên Vương Đà Lạt

Điện thoại: (063).832511- 827127 Fax: (063).830142 - 554065

10. Số điện thoại liên lạc ở cơ quan : 063.832511
11. Trình độ văn hoá : 10/10
12. Trình độ chuyên môn : Kỹ sư Cơ khí chế tạo máy.
13. Quá trình công tác (nêu tóm tắt nơi công tác, chức vụ, nghề nghiệp đã qua):
  - Từ tháng 05/1983: Nhân viên Kỹ thuật - Xí nghiệp Cơ Khí Lâm Đồng.
  - Từ tháng 07/1985: PT Kỹ thuật - Xí nghiệp Cơ Khí Lâm Đồng –
  - Từ tháng 10/1998: P Giám đốc – Xí nghiệp Sứ Lâm Đồng
  - Từ tháng 01/2004: Phó Giám đốc XN XL Công ty Vật liệu Xây dựng Lâm Đồng
  - Từ tháng 04/2006: Giám đốc XN BT Hiệp Lực Công ty CP KS và Vật liệu Xây dựng Lâm Đồng
  - Từ tháng 10/2012 đến nay: Phó Tổng Giám đốc Công ty Cổ phần KS & Vật liệu Xây dựng Lâm Đồng.
14. Chức vụ công tác hiện nay: Phó Tổng Giám đốc Công ty Cổ phần Khoáng sản và Vật liệu Xây dựng Lâm Đồng

**3. Phó Tổng Giám Đốc**

1. Họ và tên : Trần Đại Hiền
2. Giới tính : Nam
3. Ngày tháng năm sinh : 22/10/1972
4. Nơi sinh : Phường Tây Lộc – Thành Phố Huế - Tỉnh Thừa Thiên Huế
5. Quốc tịch : Việt Nam
6. Dân tộc : Kinh
7. Chứng minh nhân dân số : 250 666 692
8. Quê quán : Thừa Thiên Huế
9. Địa chỉ thường trú : 29/6 Trần Bình Trọng Phường 5 – Đà Lạt – Lâm Đồng
10. Số điện thoại liên lạc ở cơ quan : 0633 832511
11. Trình độ văn hoá : 12/12
12. Trình độ chuyên môn : Cử nhân kinh tế.
13. Quá trình công tác (nêu tóm tắt nơi công tác, chức vụ, nghề nghiệp đã qua):
  - Từ tháng 02/1995: Nhân viên phòng Kế hoạch Kỹ thuật – Công ty Công nghiệp Đá Xuất khẩu Lâm Đồng.
  - Từ tháng 03/2000: Trưởng phòng Kế hoạch Kỹ thuật – Công ty Xây dựng Công nghiệp Lâm Đồng
  - Từ tháng 3/2003: Trưởng phòng Kế hoạch Kỹ thuật – Công ty Cổ phần Xây dựng Hạ Long.
  - Từ tháng 01/2004: Nhân viên Công ty Cổ phần Đầu tư và Xây dựng Thủy lợi Lâm Đồng



**CÔNG TY CP KHOÁNG SẢN VÀ VẬT LIỆU XÂY DỰNG LÂM ĐỒNG**

**Địa chỉ 17B Phù Đổng Thiên Vương ĐaLạt**

**Điện thoại: (063).832511- 827127 Fax: (063).830142 - 554065**

- Từ tháng 07/2013: Phó tổng Giám đốc Công ty Cổ phần Khoáng sản và Vật liệu Xây dựng Lâm Đồng

14. Chức vụ công tác hiện nay: Phó Tổng Giám đốc Công ty Cổ phần Khoáng sản và Vật liệu Xây dựng Lâm Đồng

#### **4. Kế Toán Trưởng**

1. Họ và tên : Lê Nam Đồng
  2. Giới tính : Nam
  3. Ngày tháng năm sinh : 08/08/1980
  4. Nơi sinh : Quảng Bình
  5. Quốc tịch : Việt Nam
  6. Dân tộc : Kinh
  7. Chứng minh nhân dân số : 250434373
  8. Quê quán : Văn Hóa – Tuyên Hóa – Quảng Bình
  9. Địa chỉ thường trú : 170/7 Trần Phú – Bảo Lộc – Lâm Đồng
  10. Số điện thoại liên lạc ở cơ quan : 063.3828127
  11. Trình độ văn hoá : 12/12
  12. Trình độ chuyên môn : Cử nhân kinh tế
  13. Quá trình công tác (nêu tóm tắt nơi công tác, chức vụ, nghề nghiệp đã qua):
    - Từ tháng 09/2002: Nhân viên Kế Toán – Cty Xây Lắp Thương Mại 2 – TP Hồ Chí Minh
    - Từ tháng 03/2004: Nhân viên Kế Toán – Xi nghiệp Hiệp Tiến – Công ty Cổ phần Khoáng và Vật liệu xây dựng Lâm Đồng.
    - Từ tháng 12/2006: Nhân viên Kế Toán – Cty Cổ phần Khoáng và Vật liệu xây dựng Lâm Đồng.
    - Từ tháng 06/2010: Kế Toán tổng hợp – Cty Cổ phần Khoáng và Vật liệu xây dựng Lâm Đồng.
    - Từ tháng 02/2012: P.Phòng Kế Toán – Cty Cổ phần Khoáng và Vật liệu xây dựng Lâm Đồng.
    - Từ tháng 2/2014: Q.Kế toán trưởng – Cty Cổ phần Khoáng và Vật liệu xây dựng Lâm Đồng.
  14. Chức vụ công tác hiện nay: Q.Kế toán trưởng – Q. Trưởng phòng Tài chính – Kế toán Công ty Cổ phần Khoáng sản và Vật liệu xây dựng Lâm Đồng.
    - **Những thay đổi trong Ban Điều hành:**
      - + Ngày 15 tháng 2 năm 2014: Bà Phạm Thị Mỹ Dung thôi giữ chức vụ Kế toán trưởng và Trưởng Phòng Tài chính Kế toán Công ty theo nguyện vọng.
      - + Ngày 15 tháng 2 năm 2014 bổ nhiệm Ông Lê Nam Đồng giữ chức vụ Quyền Trưởng phòng Tài chính kế toán và Quyền Kế toán trưởng Công ty
- Số lượng người lao động trong Công ty:**



**CÔNG TY CP KHOÁNG SẢN VÀ VẬT LIỆU XÂY DỰNG LÂM ĐỒNG**

Địa chỉ 17B Phù Đổng Thiên Vương Đà Lạt

Điện thoại: (063).832511- 827127 Fax: (063).830142 - 554065

Tổng số lao động dài hạn của Công ty tại thời điểm 31/12/2014 là 433 người, cơ cấu lao động như sau:

| Bộ phận               | Trình độ             | Số CBCNV | Tỷ trọng |
|-----------------------|----------------------|----------|----------|
| <b>Khối văn phòng</b> | Đại học              | 49       | 11,3     |
|                       | Cao đẳng, trung cấp  | 12       | 2,8      |
|                       | Lao động có tay nghề | 6        | 1,4      |
| <b>Khối sản xuất</b>  | Đại học              | 7        | 1,6      |
|                       | Cao đẳng, trung cấp  | 28       | 6,5      |
|                       | Lao động có tay nghề | 237      | 54,7     |
|                       | Lao động phổ thông   | 94       | 21,7     |
|                       | Tổng cộng            | 433      | 100      |

d/. Chính sách đối với người lao động:

+ Chế độ làm việc:

Thời gian làm việc: Tại Văn phòng Công ty tổ chức làm việc từ thứ hai tới thứ sáu, các bộ phận trong Văn phòng Công ty nếu vì nhu cầu công việc thì làm cả ngày thứ bảy, chủ nhật. Tại các XN trực thuộc nếu yêu cầu hàng hóa trong sản xuất người lao động có thể làm thêm ngày thứ bảy, CN và làm thêm ca. Người lao động được hưởng các chế độ phụ cấp làm thêm ăn giữa ca, ca 3 BHLĐ và các điều kiện khác.

+ Chính sách tuyển dụng:

Công ty luôn hướng đến việc xây dựng môi trường lao động tốt, đào tạo lực lượng lao động hiện có để ổn định nhân sự và có tính kế thừa trong tương lai. Khi hoạt động sản xuất kinh doanh phát triển, Công ty sẽ tuyển dụng thêm lao động với mục tiêu thu hút được lao động có năng lực và trình độ chuyên môn phù hợp vào làm việc tại Công ty, đáp ứng nhu cầu mở rộng quy mô hoạt động của Công ty. Tùy theo từng vị trí cụ thể mà Công ty đưa ra những tiêu chuẩn riêng, song tất cả các vị trí đều phải đáp ứng các yêu cầu như có trình độ chuyên môn cơ bản, phù hợp với lĩnh vực hoạt động của Công ty, nhiệt tình và ham học hỏi, yêu thích công việc và chủ động sáng tạo trong công việc. Đối với các vị trí quan trọng, việc tuyển dụng chặt chẽ hơn với các yêu cầu về kinh nghiệm công tác, khả năng phân tích và tác nghiệp độc lập.

+ Chính sách lương, thưởng, phúc lợi và bảo hiểm cho người lao động:

- Chính sách lương, thưởng, phúc lợi: Công ty thực hiện chế độ lương, thưởng, phúc lợi phù hợp, đảm bảo mức thu nhập tương đối cho người lao động và các chế độ theo quy định của Nhà nước.

- Bảo hiểm: Từ năm 2013 đến nay Công Ty đã có chính sách thay đổi đóng các khoản bảo hiểm bắt buộc. Theo đó, Công ty sẽ đóng 100% các loại bảo hiểm bắt buộc cho người lao động có hợp đồng lao động.

**CÔNG TY CP KHOÁNG SẢN VÀ VẬT LIỆU XÂY DỰNG LÂM ĐỒNG**

Địa chỉ 17B Phù Đổng Thiên Vương Đà Lạt

Điện thoại: (063).832511- 827127 Fax: (063).830142 - 554065

**3. Tình hình đầu tư, tình hình thực hiện các dự án****a. Các khoản đầu tư lớn:**

Năm 2014, Công ty tiếp tiến hành đầu tư mở rộng và nâng cao công suất sản xuất, thay đổi máy móc thiết bị cũ, lạc hậu và máy móc phụ trợ phục vụ cho quá trình sản xuất để mở rộng thị trường. Tổng vốn đầu tư trong năm 2014: 13,7 tỷ đồng (trong đó Vốn đầu tư tại Công ty mẹ là 13,5 tỷ đồng)

**Cụ thể một số hạng mục:**

ĐVT: triệu đồng

| STT | Hạng mục  | Vốn đầu tư                           |
|-----|---|--------------------------------------|
| 1   | Trạm trộn bê tông tại Thành phố Bảo Lộc- Lâm Đồng. Bao gồm:<br>- Trạm trộn và hạ tầng<br>- Xe bơm cần<br>- Xe chở xi măng | 9.987<br><br>1.818<br>5.500<br>2.669 |
| 2   | Đầu tư xe ô tô 7 chỗ  | 2.071                                |
| 3   | Mở rộng trạm bê tông NThôn Hạ- Đức Trọng – Lâm Đồng   | 270                                  |
| 4   | Đầu tư xe tải chở mẫu   | 366                                  |
| 5   | Mở rộng mỏ đá NThôn Hạ- Đức Trọng – Lâm Đồng  | 657                                  |

**b. Các công ty con, công ty liên kết:****Tình hình tài chính đến 31/12/2014 của Công ty con như sau:**

| Khoản mục                 | CTy CP Hiệp Thành | CTy TNHH MTV HIỆP THỊNH PHÁT | Ghi chú |
|---------------------------|-------------------|------------------------------|---------|
| Tài sản ngắn hạn          | 20.920.274.985    | 8.024.407.139                |         |
| Tài sản dài hạn           | 4.620.651.545     | 2.507.704.188                |         |
| Nợ ngắn hạn               | 6.071.551.839     | 5.169.978.921                |         |
| Nợ dài hạn                |                   |                              |         |
| Vốn chủ sở hữu            | 19.469.374.691    | 5.362.132.406                |         |
| Vốn đầu tư của chủ sở hữu | 12.600.000.000    | 4.771.017.491                |         |
| Cổ phiếu quỹ              |                   |                              |         |
| Doanh thu thuần           | 33.577.855.778    | 21.320.788.137               |         |
| Lợi nhuận sau thuế        | 3.003.668.110     | 828.005.552                  |         |
| Lãi cơ bản trên cổ phiếu  | 2.383             |                              |         |



**CÔNG TY CP KHOÁNG SẢN VÀ VẬT LIỆU XÂY DỰNG LÂM ĐỒNG**

Địa chỉ 17B Phù Đổng Thiên Vương Đà Lạt

Điện thoại: (063).832511- 827127 Fax: (063).830142 - 554065

**4. Tình hình tài chính**

**a) Tình hình tài chính**

**SỐ LIỆU BÁO CÁO HỢP NHẤT**

| Chỉ tiêu                          | Năm 2013        | Năm 2014        | % tăng giảm |
|-----------------------------------|-----------------|-----------------|-------------|
| Tổng giá trị tài sản              | 159.886.318.477 | 164.724.710.420 | 3,03%       |
| Doanh thu thuần                   | 202.685.873.020 | 206.726.339.370 | 1,99%       |
| Lợi nhuận từ hoạt động kinh doanh | 25.244.190.335  | 15.585.379.802  | -38,26%     |
| Lợi nhuận khác                    | 38.566.354      | -413.332.470    | -1,071%     |
| Lợi nhuận trước thuế              | 25.282.756.689  | 14.879.547.329  | -41,15%     |
| Lợi nhuận sau thuế                | 19.064.025.115  | 11.455.902.417  | -39,91%     |
| Tỷ lệ lợi nhuận trả cổ tức        | 10%             | 10%             | 100%        |

**b) Các chỉ tiêu tài chính chủ yếu**

| Các chỉ tiêu  | Năm 2013 | Năm 2014 | Ghi chú |
|---|----------|----------|---------|
| <b>Chỉ tiêu về khả năng thanh toán</b>                          |          |          |         |
| + Hệ số thanh toán ngắn hạn:                                    |          |          |         |
| $\frac{\text{TSLĐ/Nợ ngắn hạn}}{\text{Nợ ngắn hạn}}$            | 3,77 lần | 3,72 lần |         |
| + Hệ số thanh toán nhanh:                                       |          |          |         |
| $\frac{\text{TSLĐ - Hàng tồn kho}}{\text{Nợ ngắn hạn}}$         | 2,20 lần | 2,49 lần |         |
| <b>Chỉ tiêu về cơ cấu vốn</b>                                   |          |          |         |
| + Nợ/Tổng tài sản   | 12,76%   | 14,51%   |         |
| + Nợ/Vốn chủ sở hữu   | 15,56%   | 17,92%   |         |
| <b>Chỉ tiêu về năng lực hoạt động</b>                           |          |          |         |
| + Vòng quay hàng tồn kho:                                       |          |          |         |
| $\frac{\text{Giá vốn hàng bán}}{\text{Hàng tồn kho bình quân}}$ | 5 lần    | 5,3 lần  |         |
| + Doanh thu thuần/Tổng tài sản                                  | 126,8%   | 125,4%   |         |
| <b>Chỉ tiêu về khả năng sinh lời</b>                            |          |          |         |
| + Tỷ suất Lợi nhuận sau thuế/Doanh thu thuần                    | 9,4%     | 5,5%     |         |
| + Tỷ suất Lợi nhuận sau thuế/Vốn chủ sở hữu                     | 14,5%    | 8,6%     |         |



**CÔNG TY CP KHOÁNG SẢN VÀ VẬT LIỆU XÂY DỰNG LÂM ĐỒNG**

Địa chỉ 17B Phủ Đồng Thiên Vương Đà Lạt

Điện thoại: (063).832511- 827127 Fax: (063).830142 - 554065

|   |        |      |  |
|---|--------|------|--|
| + Tỷ suất Lợi nhuận sau thuế/Tổng tài sản                   | 11,9%  | 7,0% |  |
| + Tỷ suất Lợi nhuận từ hoạt động kinh doanh/Doanh thu thuần | 12,45% | 7,2% |  |

**5. Cơ cấu cổ đông, thay đổi vốn đầu tư của chủ sở hữu**

a) **Cổ phần:**

- Tổng số cổ phần đang lưu hành là: 8.157.500 cổ phần
- Tất cả cổ phần trên được chuyển nhượng tự do và không nằm trong diện bị hạn chế chuyển nhượng.

b) **Cơ cấu cổ đông (Theo danh sách chốt ngày 17/03/2014)**

Đơn vị tính: 1.000 đ

| Danh mục                                 | Cổ đông trong nước |              | Cổ đông nước ngoài |             | Tổng              |              |
|--|--------------------|--------------|--------------------|-------------|-------------------|--------------|
|  | Giá trị            | Tỷ lệ %      | Giá trị            | Tỷ lệ %     | Giá trị           | Tỷ lệ %      |
| Tổng số vốn chủ sở hữu                   | 83.917.850         | 98,73        | 1.082.150          | 1,27        | 85.000.000        | 100          |
| <b>A. Cổ đông chưa lưu ký</b>            | <b>147.140</b>     | <b>0,17</b>  |                    |             | <b>147.140</b>    | <b>0,17</b>  |
| 1. Cổ đông nhà nước                      |                    |              |                    |             |                   |              |
| 2. Cổ đông đặc biệt                      |                    |              |                    |             |                   |              |
| -Cổ đông HĐQT                            | 77.740             | 0,09         |                    |             | 77.740            | 0,09         |
| - Ban kiểm soát                          |                    |              |                    |             |                   |              |
| - Kế Toán trưởng                         |                    |              |                    |             |                   |              |
| 3. Cổ đông cá nhân                       | 69.400             | 0,08         |                    |             | 69.400            | 0,08         |
| 4. Cổ đông tổ chức                       |                    |              |                    |             |                   |              |
| <b>B. Cổ đông đã lưu ký</b>              | <b>83.770.710</b>  | <b>98,56</b> | <b>1.082.150</b>   | <b>1,27</b> | <b>84.852.860</b> | <b>99,83</b> |
| 1. Cổ đông nhà nước                      | 10                 |              |                    |             | 10                |              |
| 2. Cổ đông đặc biệt                      |                    |              |                    |             |                   |              |
| - Cổ đông HĐQT                           | 49.879.590         | 58,68        |                    |             | 49.879.590        | 58,68        |
| <i>Trong đó đại diện cho Tổ chức là:</i> | <i>48.410.450</i>  | <i>56,95</i> |                    |             | <i>48.410.450</i> | <i>56,95</i> |
| - Ban kiểm soát                          | 451.930            | 0,53         |                    |             | 451.930           | 0,53         |
| - Ban Tổng giám đốc                      | 703.400            | 0,83         |                    |             | 703.400           | 0,83         |
| - Kế Toán trưởng                         | 463.000            | 0,54         |                    |             | 463.000           | 0,54         |
| 3. Cổ đông cá nhân                       | 28.769.400         | 33,84        | 834.150            | 0,98        | 29.603.550        | 34,82        |



**CÔNG TY CP KHOÁNG SẢN VÀ VẬT LIỆU XÂY DỰNG LÂM ĐỒNG**

Địa chỉ 17B Phù Đổng Thiên Vương Đà Lạt

Điện thoại: (063).832511- 827127 Fax: (063).830142 - 554065

|                     |           |      |         |      |           |      |
|---------------------|-----------|------|---------|------|-----------|------|
| 4. Cổ đông tổ chức  | 78.380    | 0,09 | 248.000 | 0,29 | 326.380   | 0,38 |
| 5. Cổ phiếu Quỹ     | 3,425,000 | 4,03 |         |      | 3,425,000 | 4,03 |
| 6. Cổ đông tự doanh |           |      |         |      |           |      |

c) *Tình hình thay đổi vốn đầu tư của chủ sở hữu:* Trong năm Công ty không phát hành thêm cổ phiếu tăng vốn.

d) *Giao dịch cổ phiếu quỹ:*

- Số lượng cổ phiếu quỹ ngày 01/01/2014: 342.500 cổ phần
- Số lượng cổ phiếu quỹ ngày 31/12/2014: 342.500 cổ phần
- Trong năm Công ty không mua, bán cổ phiếu quỹ.

e) *Chứng khoán khác:* Hiện tại Công ty không có chứng khoán khác.

**III. Báo cáo và đánh giá của Ban Giám đốc**

**1. Đánh giá kết quả hoạt động sản xuất kinh doanh**

- Tổng doanh thu thực hiện 208,05 tỷ đồng so với năm 2013 là 203,83 tỷ đồng đạt 102,07% so với năm trước, đạt 106,6% kế hoạch năm ( không tính Doanh thu nội bộ ). Riêng doanh thu xuất khẩu đạt 1,838 triệu USD tăng 11,2 % so với năm 2013 và đạt 108,1% KH năm.

- Lợi nhuận thực hiện trước thuế 14,87 tỷ đồng so với kế hoạch 17,45 tỷ, đạt 85,2%. Trong đó: Từ SXKD 13,97 tỷ, từ đầu tư tài chính 1,19 tỷ. Năm 2014 tổng nộp ngân sách đạt 13,35 tỷ. Cổ tức đạt 10 %/năm.

\* **Tiền lương:** Công Ty từng bước hoàn chỉnh quy chế trả lương, thưởng theo hướng tiên tiến, thực hiện khoán sản phẩm nhằm khuyến khích và tăng năng suất lao động. Thu nhập bình quân: đạt 6,998 triệu đồng/người/ tháng, tăng 3% so với năm 2014.

**TỔNG HỢP KẾT QUẢ SXKD TẠI THỜI ĐIỂM 31/12/2014  
( CHI TIẾT ĐƠN VỊ )**

| Chỉ tiêu                                  | CTy CP Khoáng Sản & VLXD ( Công ty mẹ ) | Hiệp Thịnh Phát ( CTy con ) | Hiệp Thành ( CTy con ) |
|---|---|-----------------------------|------------------------|
| 1. Doanh thu bán hàng và cung cấp dịch vụ | 186.190.843.728                         | 21.320.788.137              | 33.577.855.778         |
| 2. Các khoản giảm trừ                     | 1.323.938.441                           | -                           | -                      |
| - Chiết khấu thương mại                   | -                                       | -                           | -                      |
| - Giảm giá hàng bán                       | -                                       | -                           | -                      |
| - Hàng bán bị trả lại                     | -                                       | -                           | -                      |

**CÔNG TY CP KHOÁNG SẢN VÀ VẬT LIỆU XÂY DỰNG LÂM ĐỒNG**

Địa chỉ 17B Phù Đổng Thiên Vương Đà Lạt

Điện thoại: (063).832511- 827127 Fax: (063).830142 - 554065

|   |                 |                |                |
|---|-----------------|----------------|----------------|
| - Thuế tiêu thụ ĐB, thuế xuất khẩu phải nộp                                   | 1.323.938.441   | -              |                |
| 3. Doanh thu thuần về bán hàng và cung cấp dịch vụ (10 = 01 - 02)             | 184.866.905.287 | 21.320.788.137 | 33.577.855.778 |
| 4. Giá vốn hàng bán   | 147.809.099.894 | 19.117.056.238 | 28.346.502.111 |
| 5. Lợi nhuận gộp bán hàng và cung cấp dịch vụ (20 = 10 - 11)                  | 37.057.805.393  | 2.203.731.899  | 5.231.353.667  |
| 6. Doanh thu hoạt động tài chính  | 3.401.289.564   | 1.085.437      | 508.412.256    |
| 7. Chi phí tài chính  | 46.162.015      | -              |                |
| - Trong đó: Lãi vay phải trả  | -               | -              |                |
| 8. Chi phí bán hàng   | 9.235.922.588   | 39.759.679     | 38.025.435     |
| 9. Chi phí quản lý doanh nghiệp   | 17.629.461.073  | 1.091.114.888  | 2.052.949.696  |
| 10. Lợi nhuận thuần từ hoạt động kinh doanh {30 = 20 + (21 - 22) - (24 + 25)} | 13.547.549.281  | 1.073.942.769  | 3.648.790.792  |
| 11. Thu nhập khác   | 404.594.328     | -              | 285.667.373    |
| 12. Chi phí khác  | 1.015.511.318   | 9.669.808      | 78.413.045     |
| 13. Lợi nhuận khác (40 = 31 - 32)   | -610.916.990    | -9.669.808     | 207.254.328    |
| 14. Tổng lợi nhuận kế toán trước thuế (50 = 30 + 40)                          | 12.936.632.291  | 1.064.272.961  | 3.856.045.120  |
| 15. Chi phí thuế TNDN hiện hành   | 2.397.352.370   | 236.267.409    | 852.377.010    |
| 16. Chi phí thuế TNDN hoãn lại  | -               | -              |                |
| 17. Lợi nhuận sau thuế thu nhập doanh nghiệp (60 = 50 - 51 - 52)              | 10.539.279.921  | 828.005.552    | 3.003.668.110  |

Trong năm 2014 trong tình hình kinh tế chưa phục hồi hoàn toàn, tuy nhiên các loại sản phẩm VLXD của Công Ty phần lớn cũng chiếm lĩnh được thị trường trong địa phương, đặc biệt là sản phẩm Bê tông thương phẩm đang có uy tín tại thị trường trong Tỉnh. Sản phẩm xuất khẩu tuy không tăng trưởng mạnh nhưng cũng giữ được thị trường các nước tiêu thụ ổn định hơn những năm trước. Dưới sự chỉ đạo trực tiếp của HĐQT, công tác kiểm soát các khoản chi phí giảm đáng kể dẫn đến lợi nhuận thực tế từ hoạt động sản xuất kinh doanh (22,7 tỷ đồng) đạt kế hoạch ĐHCĐ giao năm 2014. Tuy nhiên để lãnh mạnh tài chính Công Ty đã xử lý vào kết quả kinh doanh năm một số khoản còn tồn tại từ những năm trước như: tiền thuê đất bị truy thu do cơ quan nhà nước hủy quyết định miễn giảm, chi phí sửa chữa máy móc thiết bị. Ngoài ra một số chi phí phát sinh chưa ước tính được khi xây dựng kế hoạch do chờ hướng dẫn và quyết định của cơ quan nhà nước như: phí cấp quyền khai thác, quyết định của tòa về tiền trợ cấp mất việc.





**CÔNG TY CP KHOÁNG SẢN VÀ VẬT LIỆU XÂY DỰNG LÂM ĐỒNG**

Địa chỉ 17B Phù Đổng Thiên Vương Đà Lạt

Điện thoại: (063).832511- 827127 Fax: (063).830142 - 554065

ĐVT triệu đồng

| CHI TIÊU               | KẾ HOẠCH | THỰC HIỆN | THỰC HIỆN (%) |
|------------------------|----------|-----------|---------------|
| - Doanh thu            | 195.000  | 208.050   | 106,6         |
| Trong đó: Xuất khẩu    | 1.700USD | 1.838USD  | 108,1         |
| - Tổng chi phí         | 177.544  | 192.881   | 108,6         |
| Trong đó: + CP quản lý | 18.931   | 20.740    | 109,5         |
| + KH TSCĐ              | 16.959   | 17.869    | 105,3         |
| - Lợi nhuận trước thuế | 17.456   | 15.172    | 86,9          |
| - Nộp ngân sách        | 14.000   | 13.350    | 95,4          |
| - Cổ tức / Cổ phiếu    | 0,01     | 0,01      | 100           |

Những tiên bộ Công ty đã đạt được:

*\*Những cải tiến về cơ cấu tổ chức:*

- Phân công chỉ đạo và điều hành theo nghiệp vụ chuyên môn.
- Phân định công tác nghiệp vụ và công tác quản trị.
- Bổ nhiệm và thay đổi các chức danh cho phù hợp với mô hình Công ty.

*\*Những cải tiến về chính sách, quản lý:*

- Áp dụng quy chế tiền lương, thưởng tiên tiến; thực hiện thưởng cho những tập thể, cá nhân hoàn thành tốt nhiệm vụ; thưởng đột xuất cho những cá nhân có những sáng kiến, cải tiến trong kỹ thuật, quản lý ... mang lại hiệu quả thiết thực cho Công ty.

- Quản lý theo kế hoạch; theo định mức kinh tế - kỹ thuật đã ban hành và thực hiện rà soát, điều chỉnh định mức trong thời gian 06 tháng, 01 năm.

- Phân định trách nhiệm và quyền hạn của Trưởng Phòng nghiệp vụ, Giám đốc Xí nghiệp.

*\*Các biện pháp kiểm soát các hoạt động của Công ty:*

- Thông qua các báo cáo quyết toán tháng, quý.
- Báo cáo của các Giám đốc Xí nghiệp, Phòng nghiệp vụ.
- Báo cáo nhanh hàng tuần.
- Kiểm tra cơ sở và các cuộc họp giao ban định kỳ.
- Các công cụ đo lường, đánh giá theo các tiêu chí và mục tiêu chất lượng của hệ thống.

**Kế hoạch phát triển trong tương lai**

- Đầu tư vùng nguyên liệu đá xây dựng, cao lanh, betonite với tổng giá trị dự kiến: 13 tỷ đồng
- Tiếp tục nghiên cứu công nghệ sản xuất gạch không nung phục vụ cho các công trình xây dựng cơ bản



## CÔNG TY CP KHOÁNG SẢN VÀ VẬT LIỆU XÂY DỰNG LÂM ĐỒNG

Địa chỉ 17B Phù Đổng Thiên Vương Đà Lạt

Điện thoại: (063).832511- 827127 Fax: (063).830142 - 554065

- Giải pháp công nghệ nung, sấy để tiết kiệm nhiên liệu than, tiết kiệm chi phí nguyên nhiên liệu, giảm chi phí trong sản xuất nhằm tăng khả năng cạnh tranh sản phẩm.

-Hợp tác nghiên cứu, ứng dụng công nghệ mới trong sản xuất thức ăn gia súc từ nguyên liệu Bentonite Tam Bó - Di Linh

Tìm kiếm thị trường để tăng sản lượng tiêu thụ ống sứ chịu nhiệt, vật liệu chịu lửa, cao lanh HTK, cao lanh DQK.

### 2. Tình hình tài chính

a/ Tình hình tài sản:

| Khoản mục        | 31/12/2013     | 31/12/2014     | Tăng/giảm |
|------------------|----------------|----------------|-----------|
| Tài sản ngắn hạn | 76.693.059.099 | 88.706.815.905 | 15,6%     |
| Tài sản dài hạn  | 83.193.259.378 | 76.017.894.515 | -8,6%     |
| Nợ ngắn hạn      | 20.327.114.238 | 23.837.003.401 | 17,2%     |
| Nợ dài hạn       | 70.000.000     | 70.000.000     | 0,00%     |

- Tài sản ngắn hạn tăng 15,6% do:

+ Tiền gửi tăng 5,9 tỷ đồng, trong đó tăng tiền gửi là: 8,78 tỷ đồng.

+ Nợ phải thu khách hàng tăng 10 tỷ đồng, do tăng khách hàng lớn vào tháng 11,12 năm 2014 nên công nợ này được thu hồi trong tháng 1 năm 2015.

- Tài sản dài hạn giảm 8,6% do khấu hao tài sản cố định và giảm chi phí trả trước dài hạn.

- Nợ ngắn hạn tăng 17,2% do tăng các khoản ứng trước nhà cung cấp để mua tài sản cố định.

Tính đến 31/12/2014, Tình hình các khoản dự phòng như sau:

+ Dự phòng nợ phải thu khó đòi, đã thu hồi được: 655,8 triệu đồng

+ Dự phòng giảm giá hàng tồn kho, đã hoàn nhập: 164,4 triệu đồng

+ Thanh toán tiền thôi việc trong quá trình sắp xếp lao động: 548,3 triệu đồng

b. Tình hình nợ phải trả

Nợ phải trả 17,2 % so với cùng kỳ năm trước do Công Ty ứng trước để mua TSCĐ.

c- Những thay đổi về vốn cổ đông/vốn góp:

Vốn góp của chủ sở hữu đến ngày 31/12/2014 là: 85.000.000.000 đồng.

+ Tổng số cổ phiếu theo từng loại: 8.500.000 Cổ phiếu phổ thông.

+ Số lượng cổ phiếu đang lưu hành theo từng loại: 8.157.500 cổ phiếu phổ thông

+ Cổ phiếu Quỹ: 342.500 cổ phiếu

+ Cổ tức/lợi nhuận chia cho các thành viên góp vốn: 10 %

3- Những cải tiến về cơ cấu tổ chức, chính sách quản lý: Với mô hình quản lý mới Công Ty từng bước đi vào ổn định về mặt quản lý chung. Cơ cấu tổ chức, quản lý cũng như những chính sách của Công ty cần tiếp tục hoàn thiện bằng những quy chế riêng cho từng lĩnh vực và được kiểm soát thường xuyên.



## CÔNG TY CP KHOÁNG SẢN VÀ VẬT LIỆU XÂY DỰNG LÂM ĐỒNG

Địa chỉ 17B Phù Đổng Thiên Vương Đà Lạt

Điện thoại: (063).832511- 827127 Fax: (063).830142 - 554065

#### 4- Kế hoạch phát triển trong tương lai:

- + Trong tình hình kinh tế vẫn còn khó khăn như hiện nay, Công Ty có những chiến lược về đầu tư thiết bị, sản phẩm mới nhằm đáp ứng và chiếm lĩnh thị phần trong địa phương, trong nước và xuất khẩu. Tìm các biện pháp đẩy mạnh tiêu thụ sản phẩm sản xuất, Tăng cường thu hồi công nợ, giảm tối đa vay Ngân hàng.
- + Về Công ty con: Tăng cường công tác quản trị, phát triển sản phẩm mới để đáp ứng nhu cầu xã hội, loại bỏ những chi phí bất hợp lý để hạ giá thành sản phẩm, tăng dần lợi nhuận sau thuế theo từng năm. Đảm bảo lợi nhuận hàng năm tăng trưởng từ các Công Ty con.

#### IV- Đánh giá của Hội đồng quản trị về hoạt động của Công ty:

##### 1- Đánh giá của Hội đồng quản trị về các mặt hoạt động của Công ty:

Trong năm 2014 trong tình hình kinh tế khó khăn nhưng dưới sự chỉ đạo trực tiếp của HĐQT hoạt động sản xuất kinh doanh của Công ty luôn được duy trì ổn định và phát triển như: Đầu tư phát triển mở rộng trạm bê tông tại Thành phố Bảo Lộc, đầu tư nâng công suất trạm bê tông Nthôn Hạ đã mang lại lợi ích đáng kể cho Công ty. Công tác thu hồi công nợ đạt được kết quả nhất định. Thu nhập của người lao động được đảm bảo. Cổ tức chia cho cổ đông đạt kế hoạch đề ra (10%).

##### 2- Đánh giá của Hội đồng quản trị về hoạt động của Ban Tổng Giám đốc Công ty:

Dưới sự chỉ đạo trực tiếp của HĐQT, Ban Tổng Giám đốc đã từng bước thực hiện được các nội dung chỉ đạo của Nghị Quyết HĐQT. Trong điều hành SXKD với mô hình quản lý mới đã cắt giảm và nắm bắt được các khoản chi phí không hợp lý, giảm giá thành sản phẩm tạo được sự cạnh tranh trong thị trường.

##### Các kế hoạch, định hướng của Hội đồng quản trị:

Hội đồng quản trị luôn bám sát tình hình thực tế để có những quyết sách phù hợp, cùng với Ban Tổng giám đốc đưa Công ty phát triển ổn định, bền vững.

#### V. Quản trị công ty

##### 1. Hội đồng quản trị - Ban kiểm soát:

Hội đồng quản trị: có 07 thành viên Hội đồng quản trị:

##### a) Thành viên và cơ cấu Hội đồng quản trị:

| STT | Họ và Tên       | Chức danh  | Cơ cấu                | Số CP nắm giữ | Tỷ lệ |
|-----|-----------------|------------|-----------------------|---------------|-------|
| 1   | Lê Đình Hiến    | CTịch HĐQT | Không điều hành       | 13.474        | 0,17  |
| 2   | Phạm Tuấn Anh   | TV HĐQT    | Không điều hành       | 2.000         | 0,02  |
| 3   | Lương Minh Nhật | TV HĐQT    | TV Độc lập            | 3.104         | 0,03  |
| 4   | Lê Xuân Diệp    | TV HĐQT    | TV Độc lập            | 103.360       | 1,27  |
| 5   | Võ Xuân Sơn     | TV HĐQT    | Không điều hành       | 31.000        | 0,38  |
| 6   | Trần Đại Hiến   | TV HĐQT    | Kiểm P. Tổng giám đốc | 1.750         | 0,02  |
| 7   | Hầu Văn Tuấn    | TV HĐQT    | Không điều hành       | 0             | 0     |

+ Ông Lê Đình Hiến – Chủ tịch Hội đồng quản trị Công ty CP Khoáng sản và Vật liệu xây dựng Lâm Đồng



**CÔNG TY CP KHOÁNG SẢN VÀ VẬT LIỆU XÂY DỰNG LÂM ĐỒNG**

Địa chỉ 17B Phù Đổng Thiên Vương Đà Lạt

Điện thoại: (063).832511- 827127 Fax: (063).830142 - 554065

Cơ cấu như sau: 01 TV HĐQT kiêm Phó Tổng giám đốc Công ty.

Các thành viên Hội đồng quản trị thực hiện nhiệm vụ theo bảng phân công nhiệm vụ của Chủ tịch HĐQT và quy định của pháp luật. Định kỳ họp mỗi quý 01 lần, ngoài ra có những phiên họp bất thường theo yêu cầu của công tác chỉ đạo, quản lý Công ty. Để tăng cường hiệu quả trong công tác quản trị Công ty, mỗi thành viên được phân công chỉ đạo một mảng hoạt động: sản xuất, kỹ thuật, đầu tư, tài chính, thị trường ... hàng quý tại phiên họp thường kỳ có báo cáo đánh giá công tác quản trị đã được phân công. Các thành viên được thanh toán các chi phí đi lại tham dự các phiên họp. Mức thù lao Chủ tịch HĐQT 10.000.000đ/người/ tháng. Thành viên 5.000.000đ/ người / tháng. Các thành viên Hội đồng quản trị nắm giữ 1,89 % cổ phần Công ty. Các thành viên HĐQT đều có trình độ chuyên môn đại học và một số đã qua các khoá đào tạo nâng cao và đào tạo về quản trị Công ty.

b) Các tiểu ban thuộc HĐQT: Hội đồng quản trị Công ty chưa thành lập các tiểu ban. Các thành viên HĐQT làm việc theo bảng phân công nhiệm vụ.

c) Hoạt động của Hội đồng quản trị: Trong năm Hội đồng quản trị tổ chức các cuộc họp và ban hành các Nghị quyết sau:

**Các nghị quyết của Hội đồng quản trị:**

| STT | Nghị quyết                       | Ngày       | Nội dung  |
|-----|----------------------------------|------------|---|
| 01  | Nghị quyết số 01/2014/NQ-HĐQTCTy | 20/01/2014 | - Bà Phạm Thị Mỹ Dung thôi giữ chức vụ Kế toán trưởng và Trưởng Phòng Tài chính – Kế toán theo nguyện vọng kể từ ngày 15/02/2014.<br>- Bổ nhiệm Ông Lê Nam Đồng – Phó phòng Tài chính – Kế toán giữ chức vụ Quyền Trưởng phòng Tài chính – Kế toán và Quyền Kế toán trưởng Công ty kể từ ngày 15/02/2014.<br>- Bà Phạm Thị Mỹ Dung thôi đảm nhiệm công việc người được ủy quyền công bố thông tin kể từ ngày 15/02/2014.<br>Ông Nguyễn An Thái – Người đại diện theo pháp luật của Công ty – là người công bố thông tin kể từ ngày 15/02/2014.  |
| 02  | Nghị quyết số: 02/2014NQ-HĐQTCTy | 03/03/2014 | - Thống nhất thông qua Báo cáo quyết toán tài chính năm 2013 với các chỉ tiêu chính như sau :<br>- Doanh thu : 182.610.287.314 đồng<br>- Lợi nhuận trước thuế : 22.078.228.697 đồng<br>- Lợi nhuận sau thuế : 17.248.514.087 đồng<br>- Khấu hao cơ bản : 13.700.791.329 đồng<br>- Thống nhất kế hoạch sản xuất – kinh doanh năm 2014 với các chỉ tiêu chính như sau :<br>- Doanh thu : 202.112.000.000 đồng<br>- Lợi nhuận trước thuế : 21.112.000.000 đồng<br>- Khấu hao cơ bản : 15.857.000.000 đồng<br>- Tổng quỹ tiền lương : 27.037.000.000 đồng<br>- Mức cổ tức : 15%<br>- Thống nhất bổ nhiệm Ông Trần Đại Hiền – Phó Tổng |



**CÔNG TY CP KHOÁNG SẢN VÀ VẬT LIỆU XÂY DỰNG LÂM ĐỒNG**

Địa chỉ 17B Phù Đổng Thiên Vương Đà Lạt

Điện thoại: (063).832511- 827127 Fax: (063).830142 - 554065

|    |                                   |            |   |
|----|-----------------------------------|------------|---|
|    |                                   |            | <p>giám đốc kiêm Trưởng phòng Kinh doanh. Thời hạn bổ nhiệm: 01 năm, kể từ 15/3/2014 đến 15/3/2015</p> <ul style="list-style-type: none"><li>- Thống nhất triệu tập Đại hội cổ đông thường niên năm 2014 và tạm ứng cổ tức đợt 2 năm 2013 như sau :<ul style="list-style-type: none"><li>*Ngày chốt danh sách cổ đông : 17/3/2014 để thực hiện quyền :</li><li>+Nhận tạm ứng cổ tức đợt 2 năm 2013 là 10% (1.000 đồng/cổ phiếu).</li><li>+Tham dự Đại hội cổ đông thường niên năm 2014.</li><li>*Ngày chi trả cổ tức : 03/4/2014</li><li>*Ngày tổ chức Đại hội cổ đông thường niên: 13/4/ 2014</li><li>*Địa điểm tổ chức Đại hội : Khách sạn Ngọc Phát – số 10 Hồ Tùng Mậu – TP Đà Lạt.</li><li>*Thông qua chương trình Đại hội.</li></ul></li><li>- Thống nhất thông qua Báo cáo đánh giá công tác quản trị Công ty năm 2013.</li><li>- Hội đồng quản trị thống nhất đền bù mở rộng diện tích mỏ N'hol Hạ trong năm 2014 theo Tờ trình số : 05/2014/TTr-Cty ngy 24/02/2014 của Ban Tổng giám đốc điều hành :<ul style="list-style-type: none"><li>-Kinh phí đền bù: 412.500.000 đồng (Bốn trăm mười hai triệu năm trăm ngàn đồng)</li><li>-Nguồn vốn: vốn hiện có của Công ty.</li></ul></li><li>- Thống nhất cho Công ty cổ phần Đầu tư và Xây dựng Thủy lợi Lâm Đồng mượn 1.800m<sup>2</sup> đất tại Xí nghiệp Hiệp An để làm kho thiết bị và phải trả tiền thuê đất khi Nhà nước thu tiền thuê đất tại Xí nghiệp Hiệp An.</li></ul> |
| 03 | Nghị quyết số: 03/2014NQ-HĐQT Cty | 21/03/2014 | Hội đồng quản trị thống nhất triệu tập Đại hội đồng cổ đông thường niên năm 2014 Công ty cổ phần Khoáng sản và Vật liệu xây dựng Lâm Đồng họp vào ngày 19 tháng 4 năm 2014.   |
| 04 | Nghị quyết số: 04/2014NQ-HĐQT Cty | 18/04/2014 | <ul style="list-style-type: none"><li>- Hội đồng quản trị thống nhất trình Đại hội đồng cổ đông điều chỉnh 02 chỉ tiêu kế hoạch năm 2014 như sau :<ul style="list-style-type: none"><li>-Lợi nhuận trước thuế : 15.000.000.000 đồng</li><li>-Mức cổ tức : 10%.</li></ul></li><li>- Hội đồng quản trị thống nhất cử Ông Lê Văn Quý thay Ông Nguyễn Ngọc đại diện 30% vốn của Công ty LBM tại Công ty cổ phần Hiệp Thành.</li><li>- Hội đồng quản trị thống nhất giới thiệu Ông Lê Văn Quý</li></ul>  |



**CÔNG TY CP KHOÁNG SẢN VÀ VẬT LIỆU XÂY DỰNG LÂM ĐỒNG**

Địa chỉ 17B Phù Đổng Thiên Vương Đà Lạt

Điện thoại: (063).832511- 827127 Fax: (063).830142 - 554065

|    |  |            |  |
|----|--|------------|--|
|    |  |            | là ứng viên để bầu bổ sung vào Hội đồng quản trị Công ty cổ phần Hiệp Thành – nhiệm kỳ 2012 – 2016.  |
| 05 | Nghị quyết số:<br>06/2014NQ-<br>HĐQT Cty | 27/05/2014 | - Hội đồng quản trị thống nhất chọn Công ty TNHH Kiểm toán DTL là đơn vị kiểm toán tài chính năm 2014 cho Công ty cổ phần Khoáng sản và Vật liệu xây dựng Lâm Đồng.<br>- Hội đồng quản trị thống nhất mua cổ phần tại Công ty cổ phần Hiệp Thành<br>+Số lượng cổ phần chuyển nhượng : 19.390 cổ phần<br>+Giá mua : 10.000 đồng/cổ phần<br>+Giá trị chuyển nhượng : 193.900.000 đồng<br>+Thời gian chuyển nhượng : tháng 6/2014.<br>+Nguồn vốn : vốn hiện có của Công ty.   |
| 06 | Nghị quyết số:<br>07/2014NQ-<br>HĐQT Cty | 25/06/2014 | - Thống nhất tái bổ nhiệm Ông Nguyễn An Thái – giữ chức vụ Tổng Giám đốc điều hành Công ty cổ phần Khoáng sản và Vật liệu xây dựng Lâm Đồng;<br>*Thời gian bổ nhiệm : 02 năm, kể từ ngày 01/7/2014.  |
| 07 | Nghị quyết số:<br>08/2014NQ-<br>HĐQT Cty | 10/08/2014 | 1/ Hội đồng quản trị thống nhất thông qua Báo cáo kết quả hoạt động sản xuất – kinh doanh 6 tháng đầu năm 2014 ;<br>-Doanh thu : 93.884.128.000 đồng đạt 46,45% KH năm.<br>-Lợi nhuận trước thuế: 1.981.916.723 đồng , đạt 13,2% kế hoạch năm.<br>2/ Công tác đầu tư năm 2014 :<br>2.1- Hội đồng quản trị thống nhất chủ trương đầu tư mua mỏ đá tại huyện Đức Trọng – tỉnh Lâm Đồng. Giao Ban Tổng giám đốc thực hiện các thủ tục chuyển nhượng và hồ sơ thủ tục xin cấp phép khai thác dài hạn đối với mỏ đá nói trên. Tổng chi phí khoảng 04 tỷ đồng (Bốn tỷ đồng).<br>2.2- Hội đồng quản trị thống nhất chủ trương tiến hành khảo sát vùng nguyên liệu cao lanh BLP tại khu vực Bảo Lộc – tỉnh Lâm Đồng.<br>2.3- Hội đồng quản trị thống nhất chủ trương đầu tư trạm bê tông tươi công suất 60m <sup>3</sup> /h tại thành phố Bảo Lộc – Lâm Đồng.<br>2.4- Hội đồng quản trị thống nhất thuê trạm trộn bê tông và thiết bị xe máy của Công ty cổ phần Đầu tư và Xây dựng Thủy lợi Lâm Đồng về lắp đặt tại Phân xưởng N’thol Hạ để đáp ứng nhu cầu cung cấp bê tông tươi.<br>*Ban Tổng giám đốc điều hành trình Hội đồng quản trị phê duyệt chi tiết từng Dự án trước khi tiến hành đầu tư.<br>3/ Hội đồng quản trị thống nhất bổ nhiệm Ông Nguyễn Văn |



**CÔNG TY CP KHOÁNG SẢN VÀ VẬT LIỆU XÂY DỰNG LÂM ĐỒNG**

Địa chỉ 17B Phù Đổng Thiên Vương Đà Lạt

Điện thoại: (063).832511- 827127 Fax: (063).830142 - 554065

|    |   |            |  |
|----|---|------------|--|
|    |   |            | <p>Hóa giữ chức vụ Giám đốc Xí nghiệp gạch, ngói tuynen Thanh Mỹ từ ngày 01/9/2014;</p> <p>-Thời gian bổ nhiệm: 01 năm và được gia hạn thêm 01 năm nếu không có quyết định khác.</p> <p>4/ Hội đồng quản trị Công ty nghiêm túc kiểm điểm trách nhiệm Ông Võ Xuân Sơn – thành viên HĐQT – trong vụ kiện tranh chấp đòi tiền lương và trợ cấp thôi việc của Ông Phạm Phú Thanh.</p>   |
| 08 | Nghị quyết số:<br>09/2014NQ-<br>HĐQTCTy | 19/8/2014  | <p>1/ Hội đồng quản trị thống nhất đầu tư thiết bị trạm bê tông tại TP Bảo Lộc như sau :</p> <p>*Trạm trộn bê tông 60m<sup>3</sup>/h</p> <p>-Công suất : 60/m<sup>3</sup>/h</p> <p>-Silo : gồm 02 silo – 60 tấn/silo</p> <p>-Hiện trạng thiết bị : Trạm trộn đã qua sử dụng còn 85% ; 02 silo và vít tải mới 100%.</p> <p>-Điều kiện bảo hành : 06 tháng.</p> <p>-Giá : 930.000.000 đồng (bao gồm thuế GTGT và phí lắp đặt – chưa tính chi phí vận chuyển TB).</p> <p>*Xe bơm cần 37m :</p> <p>-Nhãn hiệu : JUNJIN 37M</p> <p>-Xe cơ sở : DAEWOO 16T</p> <p>-Bơm thủy lực chính : Bosch Rexroth (Đức)</p> <p>-Hiện trạng thiết bị : Mới 100%</p> <p>-Năm sản xuất : năm 2014</p> <p>-Điều kiện bảo hành : 12 tháng hoặc 1.500 giờ bơm.</p> <p>-Giá : 5.500.000.000 đồng (Bao gồm thuế GTGT)</p> <p>-Địa điểm giao nhận xe : thành phố Đà Lạt</p> <p>-Khuyến mãi phụ tùng xe kèm theo trị giá 3.000USD</p> <p>*Nguồn vốn đầu tư thiết bị : Vốn hiện có của Công ty</p> <p>2/ Giao Tổng Giám đốc điều hành tiến hành thương thảo và ký kết hợp đồng mua các thiết bị nói trên đáp ứng tiến độ đầu tư Trạm bê tông tại Bảo Lộc.</p> |
| 09 | Nghị quyết số:<br>10/2014NQ-<br>HĐQTCTy | 09/09/2014 | <p>1/ Hội đồng quản trị thống nhất đầu tư thiết bị xe đầu kéo và rơ-móc vận chuyển xi măng cho trạm bê tông Bảo Lộc như sau :</p> <p>1/ Xe đầu kéo :</p> <p>-Xe hiệu : HYUNDAI HD 1000 sản xuất năm 2014; nhập khẩu từ Hàn Quốc.</p> <p>-Quy cách : Động cơ D6CA – 410ps, mới 100% ;</p> <p>-Giá : 1.985.000.000 đồng – (Một tỷ chín trăm tám mươi</p>   |



**CÔNG TY CP KHOÁNG SẢN VÀ VẬT LIỆU XÂY DỰNG LÂM ĐỒNG**

Địa chỉ 17B Phù Đổng Thiên Vương Đà Lạt

Điện thoại: (063).832511- 827127 Fax: (063).830142 - 554065

|    |                                  |            |  |
|----|----------------------------------|------------|--|
|    |                                  |            | <p>lăm triệu đồng).</p> <p>(Giá trên bao gồm thuế GTGT 10% và phí, thuế nhập khẩu)</p> <p>2/ Sơ mi rô-móc chờ xi măng:</p> <p>-Nhân hiệu: DOOSUNG Hàn Quốc sản xuất năm 2014, mới 100%;</p> <p>-Quy cách: loại 36,5m<sup>3</sup> (chờ quá tải được từ 42 – 50 tấn).</p> <p>-Giá: 578.000.000 đồng – <i>Giao tại kho bên bán</i> .( bao gồm thuế GTGT 10%)</p> <p>-Máy nén khí có động cơ công suất 10m<sup>3</sup>/phút – giá 101.000.000 đồng (Giá trên bao gồm thuế GTGT 10%).</p> <p>*Tổng giá trị mua xe đầu kéo và Sơ mi rô móc : 2.664.000.000 đồng</p> <p><i>(Hai tỷ sáu trăm sáu mươi bốn triệu đồng)</i></p> <p>*Nguồn vốn đầu tư : vốn tự có của Công ty.</p> <p>2/ Giao Tổng Giám đốc điều hành tiến hành thương thảo và ký kết hợp đồng mua các thiết bị nói trên đáp ứng tiến độ đầu tư Trạm bê tông tại Bảo Lộc.</p> |
| 10 | Nghị quyết số: 12/2014NQ-HĐQTCTy | 02/11/2014 | <p>1/ Hội đồng quản trị thống nhất thông qua Báo cáo kết quả hoạt động sản xuất – kinh doanh hợp nhất 9 tháng đầu năm 2014 ;</p> <p>-Doanh thu : 143.608.790.630 đồng</p> <p>-Lợi nhuận trước thuế : 7.817.425.341 đồng</p>  |
| 11 | Nghị quyết số: 13/2014NQ-HĐQTCTy | 15/12/2014 | <p>1/ Hội đồng quản trị thống nhất thông qua việc bổ nhiệm, miễn nhiệm cán bộ theo đề nghị của Tổng Giám đốc điều hành.</p> <p>2/ Hội đồng quản trị thống nhất tạm hạch toán vào giá thành chi phí tiền cấp quyền khai thác khoáng sản phần trữ lượng còn lại và thời gian còn lại của giấy phép mỏ.</p>   |

*Thay đổi danh sách về người có liên quan của công ty đại chúng theo quy định tại khoản 34 Điều 6 Luật Chứng khoán:*

| ST T | Tên tổ chức/ cá nhân | Chức vụ tại Công ty | Địa chỉ  | Số lượng cổ phiếu nắm giữ | Tỷ lệ cổ phiếu nắm giữ | Lý do                                    |
|------|----------------------|---------------------|----------|---------------------------|------------------------|--|
| 1    | Phạm Lê              |                     | Lâm Đồng |                           |                        | Liên quan Bà Phạm Thị Mỹ Dung – Thôi giữ |
| 2    | Từ Hùng              |                     | Lâm Đồng |                           |                        |  |
| 3    | Từ Mỹ Khánh          |                     | Tp HCM   |                           |                        |  |





**CÔNG TY CP KHOÁNG SẢN VÀ VẬT LIỆU XÂY DỰNG LÂM ĐỒNG**

Địa chỉ 17B Phù Đổng Thiên Vương Đà Lạt

Điện thoại: (063).832511- 827127 Fax: (063).830142 - 554065

|    |                      |  |          |  |  |
|----|----------------------|--|----------|--|--|
| 4  | Từ Bảo Uyên          |  | Tp HCM   |  | chức vụ Kế toán trưởng từ ngày 15/2/2014         |
| 5  | Từ Bảo Ngân          |  | Tp HCM   |  |  |
| 6  | Phạm Đức Dũng        |  | Lâm Đồng |  |  |
| 7  | Phạm Đức Sơn         |  | Lâm Đồng |  |  |
| 8  | Phạm Thị Mỹ Hà       |  | Lâm Đồng |  |  |
| 9  | Phạm Đức Hải         |  | Lâm Đồng |  |  |
| 10 | Lê Xuân Quý          |  | Lâm Đồng |  | Liên quan Ông Lê Nam Đồng – Quyền Kế toán trưởng |
| 11 | Trần Thị Tân         |  | Lâm Đồng |  |  |
| 12 | Phan Thị Thảo Nguyên |  | Lâm Đồng |  |  |
| 13 | Lê Thị Nữ Lộc        |  | Lâm Đồng |  |  |
| 14 | Lê Thị Phương Lan    |  | Lâm Đồng |  |  |
| 15 | Lê Anh Tuấn          |  | Lâm Đồng |  |  |

Giao dịch của cổ đông nội bộ/ cổ đông lớn và người liên quan:

(Tính từ ngày 01/01/2013 đến ngày 31/12/2013)

| STT | Người thực hiện giao dịch | Quan hệ với cổ đông nội bộ/cổ đông lớn | Số CMND/ ĐKKD | Số cổ phiếu sở hữu đầu kỳ |       | Số cổ phiếu sở hữu cuối kỳ |        | Lý do tăng, giảm (mua, bán, chuyển đổi, thưởng...) |
|-----|---------------------------|--|---------------|---------------------------|-------|----------------------------|--------|--|
|     |                           |  |               | Số lượng                  | Tỷ lệ | Số lượng                   | Tỷ lệ  |  |
| 1   | Trần Hùng Phương          |  | 025029453     | 477.310                   | 5.85% | 489.780                    | 6,004% | Mua  |

Danh sách cổ đông nội bộ và người có liên quan:

| ST T | Tên tổ chức/ cá nhân | Chức vụ tại Công ty                    | Địa chỉ              | Số lượng cổ phiếu nắm giữ | Tỷ lệ cổ phiếu nắm giữ |
|------|----------------------|--|----------------------|---------------------------|------------------------|
| 1    | Lê Đình Hiến         | Chủ Tịch HĐQT                          | Đà Lạt - Lâm Đồng    | 13,474                    | 0.17                   |
| 2    | Phạm Tuấn Anh        | Thành viên- HĐQT                       | Di Linh - Lâm Đồng   | 2,000                     | 0.02                   |
| 3    | Võ Xuân Sơn          | Thành viên- HĐQT,<br>Phó Tổng giám đốc | Đức Trọng - Lâm Đồng | 31,000                    | 0.38                   |
| 4    | Lương Minh Nhật      | Thành viên- HĐQT                       | Thành Phố HCM        | 3,154                     | 0.03                   |
| 5    | Lê Xuân Diệp         | Thành viên- HĐQT                       | Thành Phố HCM        | 103,360                   | 1.27                   |
| 6    | Hầu Văn Tuấn         | Thành viên- HĐQT                       | Đà Lạt - Lâm Đồng    |                           |                        |
| 7    | Trần Đại Hiến        | Thành viên- HĐQT,<br>Phó Tổng giám đốc | Đà Lạt - Lâm Đồng    | 1,750                     | 0.05                   |



**CÔNG TY CP KHOÁNG SẢN VÀ VẬT LIỆU XÂY DỰNG LÂM ĐỒNG**

Địa chỉ 17B Phù Đổng Thiên Vương Đà Lạt

Điện thoại: (063).832511- 827127 Fax: (063).830142 - 554065

|  |   |                  |                       |           |       |
|--|---|------------------|-----------------------|-----------|-------|
| 8  | Vũ Ngọc Phách                               | Trưởng BKS       | Thành Phố HCM         | 4,000     | 0.05  |
| 9  | Phan Đình Trung                             | Thành viên BKS   | Đà Lạt - Lâm Đồng     | 41,193    | 0.48  |
| 10   | Nguyễn Thị Thu Hương                        | Thành viên BKS   | Đà Lạt - Lâm Đồng     |           |       |
| 11   | Nguyễn An Thái                              | Tổng Giám đốc    | Di Linh - Lâm Đồng    | 60,340    | 0.74  |
| 12   | Đặng Ngọc Hải                               | P.Tổng giám đốc  | Đà Lạt - Lâm Đồng     | 10,000    | 0.12  |
| 13   | Lê Nam Đồng                                 | Q.Kế toán trưởng | Đà Lạt - Lâm Đồng     | 6         |       |
| <u>2/ Cổ đông tổ chức liên quan cổ đông nội bộ</u> |   |                  |                       |           |       |
| 1  | Cty CP Đầu tư và Xây dựng Thủy lợi Lâm Đồng |                  | Đà Lạt, tỉnh Lâm Đồng | 4,500,006 | 55.16 |
|  | - Người đại diện vốn: Lê Đình Hiến          | Chủ tịch HĐQT    | Đà Lạt - Lâm Đồng     |           |       |
| 2  | Công ty CP Đầu tư & Kinh doanh VLXD FICO    |                  | Quận 4, TP.HCM        | 341,039   | 4.18  |
|  | - Người đại diện vốn: Lương Minh Nhật       | Thành viên HĐQT  |                       |           |       |

d) Hoạt động của thành viên Hội đồng quản trị độc lập không điều hành: Tham dự tất cả các cuộc họp của Hội đồng quản trị trong năm cũng như tham dự Đại hội đồng cổ đông.

e) Hoạt động của các tiểu ban trong Hội đồng quản trị: Chưa thành lập tiểu ban

f) Danh sách các thành viên Hội đồng quản trị có chứng chỉ đào tạo về quản trị Công ty. Danh sách các thành viên Hội đồng quản trị tham gia các chương trình về quản trị Công ty trong năm:

+ Ông Lê Đình Hiến – Chủ tịch HĐQT

+ Ông Lương Minh Nhật – TV HĐQT

2/ Ban kiểm soát:

a). Thành viên và cơ cấu Ban kiểm soát: Có 03 thành viên

| STT | Họ và Tên            | Chức danh  | Cơ cấu         | Số CP nắm giữ | Tỷ lệ | Ghi chú |
|-----|----------------------|------------|----------------|---------------|-------|---------|
| 1   | Vũ Ngọc Phách        | Trưởng ban | CĐ ngoài       | 4,000         | 0,05  |         |
| 2   | Nguyễn Thị Thu Hương | TV BKS     | CĐ ngoài       | Không         |       |         |
| 3   | Phan Đình Trung      | TV BKS     | Thư ký công ty | 41.193        | 0,48  |         |

Cơ cấu như sau: 01 Trưởng Ban kiểm soát và 02 thành viên. Hiện nay có 01 thành viên đang công tác tại Công ty, 02 thành viên làm việc ngoài Công ty.



**CÔNG TY CP KHOÁNG SẢN VÀ VẬT LIỆU XÂY DỰNG LÂM ĐỒNG**

**Địa chỉ 17B Phù Đổng Thiên Vương Đà Lạt**

**Điện thoại: (063).832511- 827127 Fax: (063).830142 - 554065**

b). Hoạt động của Ban kiểm soát: Trưởng ban kiểm soát tham gia đầy đủ các cuộc họp của Hội đồng quản trị. Ban kiểm soát kiểm tra toàn diện các hoạt động của Công ty và có báo cáo trước Đại hội đồng cổ đông thường niên.

Các thành viên Ban kiểm soát thực hiện nhiệm vụ theo bảng phân công nhiệm vụ của Trưởng ban kiểm soát và quy định của pháp luật. Định kỳ 06 tháng họp 01 lần, ngoài ra có những phiên họp bất thường theo yêu cầu của công tác kiểm soát các hoạt động của Công ty khi có sự kiến nghị của cổ đông hoặc những hoạt động có dấu hiệu không bình thường. Để tăng cường hiệu quả trong công tác kiểm soát Công ty thì hàng quý tại phiên họp thường kỳ của HĐQT có báo cáo đánh giá công tác kiểm soát của Ban kiểm soát. Các thành viên được thanh toán các chi phí đi lại tham dự các phiên họp. Mức thù lao Trưởng ban 5.000.000đ/người/tháng Thành viên 3.000.000đ/ người / tháng.

Các thành viên Ban kiểm soát đều có trình độ chuyên môn đại học và một số đã qua các khoá đào tạo nâng cao và chuyên sâu.

3- Các giao dịch, thù lao và các khoản lợi ích của Hội đồng quản trị, Ban Tổng giám đốc và Ban kiểm soát:

a) Lương, thưởng, thù lao, các khoản lợi ích của HĐQT và Ban kiểm soát:

| STT | Họ và Tên            | Chức vụ        | Thu nhập tại LBM | Thu nhập tại Công ty con |
|-----|----------------------|----------------|------------------|--------------------------|
| 1   | Lê Đình Hiến         | Chủ tịch HĐQT  | 180.000.000      |                          |
| 2   | Phạm Tuấn Anh        | TV HĐQT        | 90.000.000       | 424.587.418              |
| 3   | Lương Minh Nhật      | TV HĐQT        | 90.000.000       |                          |
| 4   | Võ Xuân Sơn          | TV HĐQT        | 160.500.000      |                          |
| 5   | Lê Xuân Diệp         | TV HĐQT        | 90.000.000       |                          |
| 6   | Hầu Văn Tuấn         | TV HĐQT        | 45.000.000       |                          |
| 7   | Trần Đại Hiến        | TV HĐQT        | 344.091.000      |                          |
| 8   | Vũ Ngọc Phách        | Trưởng BKS     | 90.000.000       |                          |
| 9   | Phan Đình Trung      | Thành viên BKS | 166.722.000      |                          |
| 10  | Nguyễn Thị Thu Hương | Thành viên BKS | 48.000.000       |                          |

b/. Hợp đồng hoặc giao dịch với cổ đông nội bộ:

Trong năm có giao dịch thuê thiết bị, mua bán dịch vụ, hàng hóa với cổ đông lớn (Công Ty cổ phần & Đầu tư xây dựng thủy lợi Lâm Đồng).

c/ Việc thực hiện các quy định về quản trị Công ty:

Trong năm qua, dưới sự chỉ đạo quyết liệt của HĐQT, những quyết sách kịp thời, đúng đắn đã mang lại những hiệu quả nhất định cho Công Ty, việc quản trị tốt sẽ đem lại thành công cho Doanh nghiệp và đưa Doanh nghiệp phát triển bền vững, từ đó Công ty luôn chấp hành và thực hiện đúng các quy định của Pháp luật về quản trị Công Ty nghiêm yết.



## CÔNG TY CP KHOÁNG SẢN VÀ VẬT LIỆU XÂY DỰNG LÂM ĐỒNG

Địa chỉ 17B Phù Đổng Thiên Vương ĐaLạt

Điện thoại: (063).832511- 827127 Fax: (063).830142 - 554065

### IV. Báo cáo tài chính

#### 1. Báo cáo kiểm toán độc lập (Báo cáo tài chính công ty mẹ năm 2014)



**RSM DTL Auditing**  
Connected for Success

Lầu 5, Tòa nhà Sài Gòn 3, 140 Nguyễn Văn Thủ,  
Phường Đa Kao, Quận 1, TP. Hồ Chí Minh, Việt Nam  
Tel: +848 3827 5026 | Fax: +848 3827 5027  
www.rsm.com.vn | dtico@rsm.com.vn

Số: 15.114/BCKT-DTL

### BÁO CÁO KIỂM TOÁN ĐỘC LẬP

Kính gửi: Các cổ đông

CÔNG TY CỔ PHẦN KHOÁNG SẢN VÀ VẬT LIỆU XÂY DỰNG LÂM ĐỒNG

#### Báo cáo kiểm toán về báo cáo tài chính

Chúng tôi đã kiểm toán báo cáo tài chính kèm theo của Công ty Cổ phần Khoáng sản và Vật liệu Xây dựng Lâm Đồng (dưới đây gọi tắt là "Công ty"), được lập ngày 18 tháng 3 năm 2015 từ trang 05 đến trang 31, bao gồm Bảng cân đối kế toán tại ngày 31 tháng 12 năm 2014, Báo cáo kết quả kinh doanh, Báo cáo lưu chuyển tiền tệ cho năm tài chính kết thúc cùng ngày và Bản thuyết minh báo cáo tài chính. Báo cáo tài chính kèm theo không phản ánh tình hình tài chính, kết quả hoạt động kinh doanh và tình hình lưu chuyển tiền tệ theo các nguyên tắc và thông lệ kế toán được chấp nhận chung tại các nước khác ngoài Việt Nam.

#### Trách nhiệm của Ban Tổng Giám đốc

Ban Tổng Giám đốc Công ty chịu trách nhiệm về việc lập và trình bày trung thực hợp lý báo cáo tài chính của Công ty theo chuẩn mực kế toán, chế độ kế toán (doanh nghiệp) Việt Nam và các quy định pháp lý có liên quan đến việc lập và trình bày báo cáo tài chính và chịu trách nhiệm về kiểm soát nội bộ mà Ban Tổng Giám đốc xác định là cần thiết để đảm bảo cho việc lập và trình bày báo cáo tài chính không có sai sót trọng yếu do gian lận hoặc nhầm lẫn.

#### Trách nhiệm của Kiểm toán viên

Trách nhiệm của chúng tôi là đưa ra ý kiến về báo cáo tài chính dựa trên kết quả cuộc kiểm toán. Chúng tôi đã tiến hành kiểm toán theo các chuẩn mực kiểm toán Việt Nam. Các chuẩn mực này yêu cầu chúng tôi phải tuân thủ chuẩn mực và các quy định về đạo đức nghề nghiệp, lập kế hoạch và thực hiện cuộc kiểm toán để đạt được sự đảm bảo hợp lý về việc liệu báo cáo tài chính của Công ty có còn sai sót trọng yếu hay không.

Công việc kiểm toán bao gồm thực hiện các thủ tục nhằm thu thập các bằng chứng kiểm toán về các số liệu và thuyết minh trên báo cáo tài chính. Các thủ tục kiểm toán được lựa chọn dựa trên xét đoán của kiểm toán viên, bao gồm đánh giá rủi ro có sai sót trọng yếu trong báo cáo tài chính do gian lận hoặc nhầm lẫn. Khi thực hiện đánh giá các rủi ro này, kiểm toán viên đã xem xét kiểm soát nội bộ của Công ty liên quan đến việc lập và trình bày báo cáo tài chính trung thực, hợp lý nhằm thiết kế các thủ tục kiểm toán phù hợp với tình hình thực tế, tuy nhiên không nhằm mục đích đưa ra ý kiến về hiệu quả của kiểm soát nội bộ của Công ty. Công việc kiểm toán cũng bao gồm đánh giá tính thích hợp của các chính sách kế toán được áp dụng và tính hợp lý của các ước tính kế toán của Ban Tổng Giám đốc cũng như đánh giá việc trình bày tổng thể báo cáo tài chính.

Chúng tôi tin tưởng rằng các bằng chứng kiểm toán mà chúng tôi đã thu thập được là đầy đủ và thích hợp để làm cơ sở cho ý kiến kiểm toán của chúng tôi.

(Phần tiếp theo trang 04)

Công ty Kiểm toán DTL là thành viên của hệ thống RSM. Mỗi thành viên của Hệ thống RSM là một công ty tư vấn và kiểm toán độc lập tự chịu trách nhiệm về hoạt động của mình. Hệ thống RSM không phải là một pháp nhân riêng rẽ ở bất kỳ quốc gia nào.



**CÔNG TY CP KHOÁNG SẢN VÀ VẬT LIỆU XÂY DỰNG LÂM ĐỒNG**

Địa chỉ 17B Phù Đổng Thiên Vương Đà Lạt

Điện thoại: (063).832511- 827127 Fax: (063).830142 - 554065



**RSM DTL Auditing**

Connected for Success

**Ý kiến của kiểm toán viên**

Theo ý kiến chúng tôi, báo cáo tài chính đính kèm đã phản ánh trung thực và hợp lý trên các khía cạnh trọng yếu tình hình tài chính của Công ty Cổ phần Khoáng sản và Vật liệu Xây dựng Lâm Đồng vào ngày 31 tháng 12 năm 2014 cũng như kết quả hoạt động kinh doanh và tình hình lưu chuyển tiền tệ của năm tài chính kết thúc cùng ngày, phù hợp với chuẩn mực, chế độ kế toán (doanh nghiệp) Việt Nam và các quy định pháp lý có liên quan đến việc lập và trình bày báo cáo tài chính.

TP. Hồ Chí Minh, ngày 18 tháng 3 năm 2015

**CÔNG TY TNHH KIỂM TOÁN DTL**

**KT.TỔNG GIÁM ĐỐC**

**PHÓ TỔNG GIÁM ĐỐC**



**TẶNG QUỐC THĂNG**

Giấy chứng nhận đăng ký hành nghề kiểm toán  
số: 0075-2013-026-1

**KIỂM TOÁN VIÊN**

**LỘ NGUYỄN THÚY PHƯƠNG**

Giấy chứng nhận đăng ký hành nghề kiểm toán  
số: 1191-2013-026-1



CÔNG TY CP KHOÁNG SẢN VÀ VẬT LIỆU XÂY DỰNG LÂM ĐỒNG

Địa chỉ 17B Phù Đổng Thiên Vương Đà Lạt

Điện thoại: (063).832511- 827127 Fax: (063).830142 - 554065

2. Báo cáo kiểm toán độc lập (Báo cáo tài chính hợp nhất năm 2014)



RSM DTL Auditing  
Connected for Success

Lầu 5, Tòa nhà Sài Gòn 3, 140 Nguyễn Văn Thủ,  
Phường Đa Kao, Quận 1, TP. Hồ Chí Minh, Việt Nam  
Tel: +848 3827 5026 | Fax: +848 3827 5027  
www.rsm.com.vn | dtlco@rsm.com.vn

Số: 15.114/BCKTHN-DTL

**BÁO CÁO KIỂM TOÁN ĐỘC LẬP**

Kính gửi: Các Cổ đông

CÔNG TY CỔ PHẦN KHOÁNG SẢN VÀ VẬT LIỆU XÂY DỰNG LÂM ĐỒNG  
VÀ CÁC CÔNG TY CON

**Báo cáo kiểm toán về báo cáo tài chính hợp nhất**

Chúng tôi đã kiểm toán báo cáo tài chính hợp nhất kèm theo của Công ty Cổ phần Khoáng sản và Vật liệu Xây dựng Lâm Đồng (dưới đây gọi tắt là "Công ty") và các công ty con (cùng với Công ty dưới đây gọi chung là "Tập đoàn"), được lập ngày 18 tháng 3 năm 2015 từ trang 05 đến trang 37, bao gồm Bảng cân đối kế toán hợp nhất tại ngày 31 tháng 12 năm 2014, Báo cáo kết quả kinh doanh hợp nhất, Báo cáo lưu chuyển tiền tệ hợp nhất cho năm tài chính kết thúc cùng ngày và Bản thuyết minh báo cáo tài chính hợp nhất. Báo cáo tài chính hợp nhất kèm theo không phản ánh tình hình tài chính hợp nhất, kết quả hoạt động kinh doanh hợp nhất và tình hình lưu chuyển tiền tệ hợp nhất theo các nguyên tắc và thông lệ kế toán được chấp nhận chung tại các nước khác ngoài Việt Nam.

**Trách nhiệm của Ban Tổng Giám đốc**

Ban Tổng Giám đốc Tập đoàn chịu trách nhiệm về việc lập và trình bày trung thực hợp lý báo cáo tài chính hợp nhất của Tập đoàn theo chuẩn mực kế toán, chế độ kế toán (doanh nghiệp) Việt Nam và các quy định pháp lý có liên quan đến việc lập và trình bày báo cáo tài chính hợp nhất và chịu trách nhiệm về kiểm soát nội bộ mà Ban Tổng Giám đốc xác định là cần thiết để đảm bảo cho việc lập và trình bày báo cáo tài chính hợp nhất không có sai sót trọng yếu do gian lận hoặc nhầm lẫn.

**Trách nhiệm của Kiểm toán viên**

Trách nhiệm của chúng tôi là đưa ra ý kiến về báo cáo tài chính hợp nhất dựa trên kết quả cuộc kiểm toán. Chúng tôi đã tiến hành kiểm toán theo các chuẩn mực kiểm toán Việt Nam. Các chuẩn mực này yêu cầu chúng tôi phải tuân thủ chuẩn mực và các quy định về đạo đức nghề nghiệp, lập kế hoạch và thực hiện cuộc kiểm toán để đạt được sự đảm bảo hợp lý về việc liệu báo cáo tài chính hợp nhất của Tập đoàn có còn sai sót trọng yếu hay không.

Công việc kiểm toán bao gồm thực hiện các thủ tục nhằm thu thập các bằng chứng kiểm toán về các số liệu và thuyết minh trên báo cáo tài chính hợp nhất. Các thủ tục kiểm toán được lựa chọn dựa trên xét đoán của kiểm toán viên, bao gồm đánh giá rủi ro có sai sót trọng yếu trong báo cáo tài chính hợp nhất do gian lận hoặc nhầm lẫn. Khi thực hiện đánh giá các rủi ro này, kiểm toán viên đã xem xét kiểm soát nội bộ của Tập đoàn liên quan đến việc lập và trình bày báo cáo tài chính hợp nhất trung thực, hợp lý nhằm thiết kế các thủ tục kiểm toán phù hợp với tình hình thực tế, tuy nhiên không nhằm mục đích đưa ra ý kiến về hiệu quả của kiểm soát nội bộ của Tập đoàn. Công việc kiểm toán cũng bao gồm đánh giá tính thích hợp của các chính sách kế toán được áp dụng và tính hợp lý của các ước tính kế toán của Ban Tổng Giám đốc Tập đoàn cũng như đánh giá việc trình bày tổng thể báo cáo tài chính hợp nhất.

Chúng tôi tin tưởng rằng các bằng chứng kiểm toán mà chúng tôi đã thu thập được là đầy đủ và thích hợp để làm cơ sở cho ý kiến kiểm toán của chúng tôi.

Công ty Kiểm toán DTL là thành viên của hệ thống RSM. Mỗi thành viên của Hệ thống RSM là một công ty tự vận và kiểm toán độc lập tự chịu trách nhiệm và hoạt động của mình. Hệ thống RSM không phải là một pháp nhân riêng rẽ ở bất kỳ quốc gia nào.



**CÔNG TY CP KHOÁNG SẢN VÀ VẬT LIỆU XÂY DỰNG LÂM ĐỒNG**

Địa chỉ 17B Phủ Đồng Thiên Vương ĐaLạt

Điện thoại: (063).832511- 827127 Fax: (063).830142 - 554065



**RSM DTL Auditing**

Connected for Success

**Ý kiến của kiểm toán viên**

Theo ý kiến chúng tôi, báo cáo tài chính hợp nhất đính kèm đã phản ánh trung thực và hợp lý trên các khía cạnh trọng yếu tình hình tài chính hợp nhất của Công ty Cổ phần Khoáng sản và Vật liệu Xây dựng Lâm Đồng và các công ty con vào ngày 31 tháng 12 năm 2014 cũng như kết quả hoạt động kinh doanh hợp nhất và tình hình lưu chuyển tiền tệ hợp nhất của năm tài chính kết thúc cùng ngày, phù hợp với chuẩn mực, chế độ kế toán (doanh nghiệp) Việt Nam và các quy định pháp lý có liên quan đến việc lập và trình bày báo cáo tài chính hợp nhất.

TP. Hồ Chí Minh, ngày 18 tháng 03 năm 2015

**CÔNG TY TNHH KIỂM TOÁN DTL**

**KT.TỔNG GIÁM ĐỐC**

**PHÓ TỔNG GIÁM ĐỐC**



**TANG QUỐC THẮNG**

Giấy chứng nhận đăng ký hành nghề kiểm toán

số: 0075-2013-026-1

**KIỂM TOÁN VIÊN**

**LỘ NGUYỄN THỦY PHƯƠNG**

Giấy chứng nhận đăng ký hành nghề kiểm toán

số: 1714-2013-026-1



**CÔNG TY CP KHOÁNG SẢN VÀ VẬT LIỆU XÂY DỰNG LÂM ĐỒNG**

**Địa chỉ 17B Phù Đổng Thiên Vương Đà Lạt**

**Điện thoại: (063).832511- 827127 Fax: (063).830142 - 554065**

Báo cáo tài chính năm 2014 được kiểm toán bởi Công ty TNHH Kiểm toán DTL, Công ty TNHH Kiểm toán DTL là thành viên của Hệ thống RSM.

(Toàn bộ báo cáo tài chính kiểm toán năm 2014 được đăng tải trên website công ty: [http://www.lbm.vn/cms/index.php?option=com\\_content&task=view&id=284&Itemid=459](http://www.lbm.vn/cms/index.php?option=com_content&task=view&id=284&Itemid=459) ).

*Đà Lạt, ngày 03 tháng 4 năm 2014*

**NGƯỜI ĐẠI DIỆN THEO PHÁP LUẬT  
TỔNG GIÁM ĐỐC**



**NGUYỄN AN THÁI**