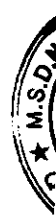


VINAPLAST

CÔNG TY CỔ PHẦN NHỰA VIỆT NAM

BÁO CÁO THƯỜNG NIÊN
NĂM 2012



BÁO CÁO THƯỜNG NIÊN
CÔNG TY CỔ PHẦN NHỰA VIỆT NAM
Năm báo cáo 2012

I. Thông tin chung

1. Thông tin khái quát

- Tên giao dịch: Công ty Cổ phần Nhựa Việt Nam
- Giấy chứng nhận đăng ký doanh nghiệp số: 0300381966
- Vốn điều lệ: 194.289.130.000 đồng
(Bằng chữ: Một trăm chín mươi tư tỷ, hai trăm tám mươi chín triệu, một trăm ba mươi ngàn đồng chẵn).
- Vốn đầu tư của chủ sở hữu: 194.289.130.000 đồng
- Trụ Sở chính:
Địa chỉ: 300B Nguyễn Tất Thành, Phường 13, Quận 4, TP.Hồ Chí Minh
Tel : (84-8) 39453301 – 39453302 – 39453303 – Fax : (84-8) 39453298
Email: VINAPLAST@VINAPLAST.com.vn
Website: www.VINAPLAST.com.vn
- Địa điểm kinh doanh:
Địa chỉ: 320 Bến Vân Đồn, Phường 02, Quận 4, TP.Hồ Chí Minh
Tel : (84-8) 39453301 – 39453302 – 39453303 – Fax : (84-8) 39453298
Email: VINAPLAST@VINAPLAST.com.vn
Website: www.VINAPLAST.com.vn
- Văn phòng đại diện:
Địa chỉ: 39A Ngô Quyền, Tầng 6, Quận Hoàn Kiếm, Hà Nội
Tel: (84-4) 22206091 – 22206097 – Fax: (84-4) 22206094
Email: VINAPLAST@VINAPLAST.com.vn
Website: www.VINAPLAST.com.vn

2. Quá trình hình thành và phát triển

Công ty Nhựa Việt Nam là đơn vị trực thuộc Bộ Công nghiệp được thành lập từ những năm 70, quá trình hình thành và phát triển của Công ty.

Tháng 3/1976 Công ty tạp phẩm (tiền thân của Công ty Nhựa Việt Nam) được thành lập với các sản phẩm chủ yếu bao gồm sản phẩm nhựa, da giấy, chất tẩy rửa, kim khí tiêu dùng, văn phòng phẩm, ...

Để đáp ứng nhu cầu phát triển phù hợp với tình hình đổi mới của nền kinh tế, năm 1987, Công ty tạp phẩm đã được Bộ Công nghiệp nhẹ ra Quyết định số 421/CNn-TCCB ngày 01/12/1987 đổi tên thành Liên hiệp các xí nghiệp Nhựa và Tạp phẩm. Sản phẩm chính của Liên hiệp là sản phẩm nhựa, kim khí tiêu dùng, văn phòng phẩm.

Năm 1989, Bộ Công nghiệp nhẹ ra Quyết định số 437/CNn-TCLĐ ngày 11/11/1989 đổi tên Liên hiệp các Xí nghiệp Nhựa và Tạp phẩm thành Liên hiệp Sản xuất – Xuất nhập khẩu nhựa và lấy tên giao dịch là VINAPLAST.

Năm 1995, Liên hiệp Sản xuất – Xuất nhập khẩu nhựa được đổi tên thành Công ty Nhựa Việt Nam.

Năm 1996, Đảng và Nhà nước thực hiện chủ trương đổi mới hệ thống quản lý kinh tế và sắp xếp lại các doanh nghiệp Nhà nước để hình thành các tập đoàn kinh tế mạnh, Tổng Công ty Nhựa Việt Nam được hình thành tại Quyết định số 1189/QĐ-TCCB ngày 07/5/1996 bao gồm các doanh nghiệp Nhựa Nhà nước trực thuộc Trung ương với tên giao dịch vẫn được giữ nguyên là VINAPLAST, trong đó Công ty Nhựa Việt Nam là đơn vị nòng cốt để hình thành nên Tổng Công ty và thay thế Bộ Công nghiệp thực hiện vai trò quản lý ngành.

Năm 2003, thực hiện chủ trương của Đảng và Nhà nước về việc tiến hành cổ phần hoá các doanh nghiệp Nhà nước nhằm nâng cao hiệu quả sản xuất kinh doanh và phù hợp với tình hình mới của nền kinh tế, Bộ Công nghiệp đã ra Quyết định số 72/2003/QĐ-BCN ngày 06 tháng 5 năm 2003 thành lập Công ty Nhựa Việt Nam trên cơ sở bộ máy của Văn phòng và các đơn vị hạch toán phụ thuộc của Tổng Công ty Nhựa Việt Nam (cũ), được kế thừa các nghĩa vụ, quyền lợi của Tổng Công ty Nhựa Việt Nam.

Đến ngày 23/09/2008 VINAPLAST chính thức chuyển đổi thành Công ty cổ phần với vốn điều lệ là 198.000.000.000 đồng. Giấy Chứng nhận đăng ký doanh nghiệp: Số 0300381966 do Sở Kế hoạch và Đầu tư thành phố Hồ Chí Minh Giang cấp ngày 23/09/2008 và đăng ký thay đổi lần thứ hai ngày 09/08/2011.

3. Ngành nghề và địa bàn kinh doanh chính

Stt	Tên ngành	Mã ngành
1.1	Sản xuất sản phẩm từ plastic. Chi tiết: Sản xuất các sản phẩm từ nhựa phục vụ cho các ngành công nông, ngư nghiệp, giao thông vận tải, xây dựng, bưu chính viễn thông, thiết bị giáo dục, văn hóa phẩm (<i>Không sản xuất tại trụ sở công ty</i>). Chế tạo khuôn mẫu, thiết bị và phụ tùng ngành nhựa (<i>Không hoạt động tại trụ sở</i>).	2220
1.2	Đại lý, môi giới, đấu giá. Chi tiết: Đại lý ký gửi hàng hóa.	4610
1.3	Tổ chức giới thiệu và xúc tiến thương mại. Chi tiết: Tổ chức hội chợ, triển lãm. Tổ chức giới thiệu và xúc tiến thương mại.	8230
1.4	Hoạt động hỗ trợ dịch vụ tài chính chưa được phân vào đâu. Chi tiết: Dịch vụ tư vấn đầu tư (<i>Trừ tư vấn tài chính, kế toán</i>).	6619
1.5	Bán buôn chuyên doanh khác chưa được phân vào đâu. Chi tiết: Mua bán các sản phẩm từ nhựa, gỗ, giấy phục vụ cho các ngành công nông, ngư nghiệp, giao thông vận tải, xây dựng, bưu chính viễn thông, thiết bị giáo dục, văn hóa phẩm (<i>Không mua bán băng đĩa nhạc, hình tại trụ sở công ty</i>). Mua bán các loại nguyên vật liệu, máy móc, thiết bị, vật tư ngành công, nông, ngư nghiệp, giao thông vận tải, xây dựng, bưu chính viễn thông, thiết bị giáo dục, văn hóa phẩm.	4669
1.6	In ấn. Chi tiết: In ấn trên bao bì nhựa, gỗ, giấy (<i>Không hoạt động tại trụ sở</i>).	1811
1.7	Quảng cáo. Chi tiết: Kinh doanh dịch vụ quảng cáo.	7310
1.8	Kinh doanh bất động sản, quyền sử dụng đất thuộc chủ sở hữu, chủ sử dụng hoặc đi thuê. Chi tiết: Cho thuê bãi đậu xe. Kinh doanh hạ tầng cụm công nghiệp. Kinh doanh bất động sản.	6810

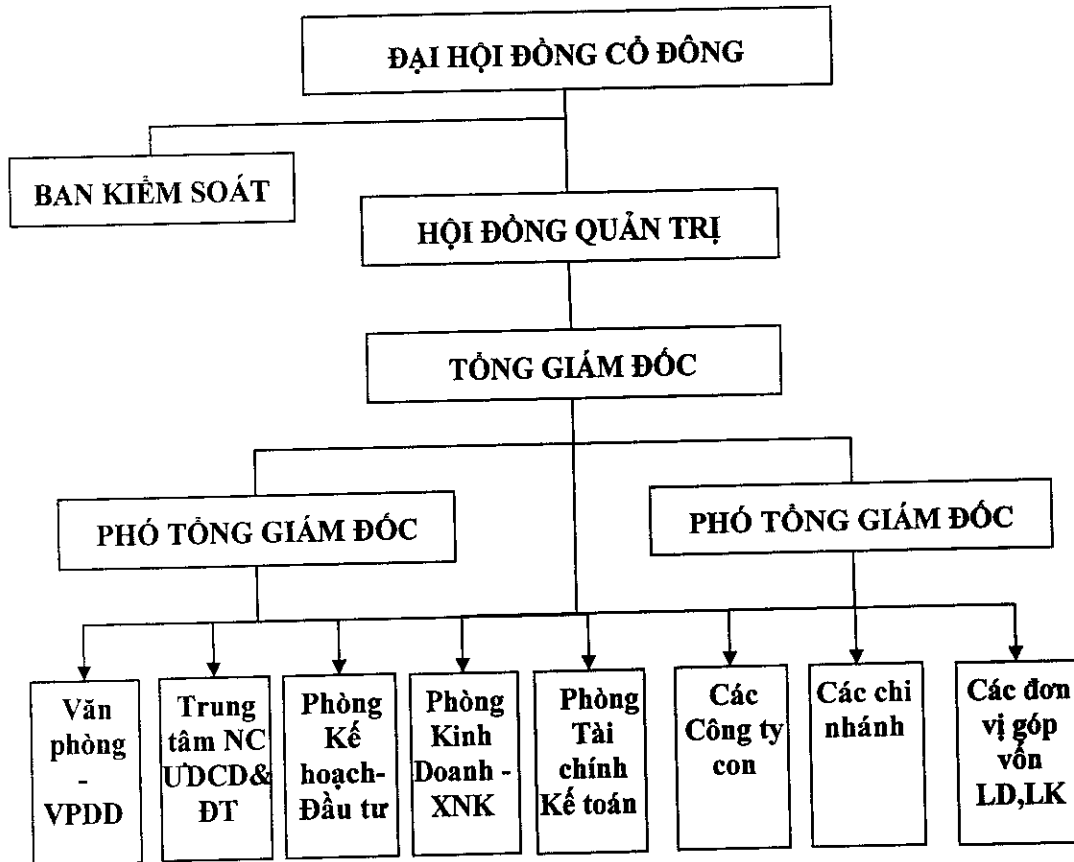
Stt	Tên ngành	Mã ngành
1.9	Sản xuất sản phẩm khác từ gỗ; sản xuất sản phẩm từ tre, nứa, rom, rạ và vật liệu tết bện. Chi tiết: Sản xuất các sản phẩm từ gỗ phục vụ cho các ngành công nông, ngư nghiệp, giao thông vận tải, xây dựng, bưu chính viễn thông, thiết bị giáo dục, văn hóa phẩm (<i>Không sản xuất tại trụ sở công ty</i>).	1629
1.10	Sản xuất các sản phẩm khác từ giấy và bìa chưa được phân vào đâu. Chi tiết: Sản xuất các sản phẩm từ giấy phục vụ cho các ngành công nông, ngư nghiệp, giao thông vận tải, xây dựng, bưu chính viễn thông, thiết bị giáo dục, văn hóa phẩm (<i>Không sản xuất tại trụ sở công ty</i>).	1709
1.11	Bán lẻ hàng hóa khác mới trong các cửa hàng chuyên doanh. Chi tiết: Mua bán các sản phẩm từ nhựa, gỗ, giấy, phục vụ cho các ngành công nông, ngư nghiệp, giao thông vận tải, xây dựng, bưu chính viễn thông, thiết bị giáo dục, văn hóa phẩm (<i>Không mua bán băng đĩa nhạc, hình tại trụ sở công ty</i>). Mua bán các loại nguyên vật liệu, máy móc, thiết bị, vật tư ngành công, nông, ngư nghiệp, giao thông vận tải, xây dựng, bưu chính viễn thông, thiết bị giáo dục, văn hóa phẩm.	4773
1.12	Tái chế phế liệu. Chi tiết: Tái chế phế liệu nhựa, gỗ (<i>Không hoạt động tại trụ sở</i>).	3830
1.13	Nghiên cứu và phát triển thực nghiệm khoa học tự nhiên và kỹ thuật. Chi tiết: Nghiên cứu đào tạo, chuyển giao công nghệ mới.	7210

– **Địa bàn kinh doanh:** Trên phạm vi cả nước và xuất khẩu sang các nước trong khu vực.

4. Thông tin về mô hình quản trị, tổ chức kinh doanh và bộ máy quản lý

a) **Mô hình quản trị Công ty gồm:** Đại hội Đồng cổ đông, Ban Kiểm soát, Hội đồng Quản trị, Ban Điều hành đứng đầu là Tổng Giám đốc. Tổng Giám đốc quản lý, điều hành thông qua việc phân cấp, phân quyền để trực tiếp giải quyết các công việc cụ thể.

b) Cơ cấu bộ máy quản lý.



c) Các công ty con, công ty liên doanh, công ty liên kết:

c.1) Các công ty con

– Công ty TNHH MTV TM&DV Nhựa Trường An

Địa chỉ: 18C Phạm Đình Hồ, Hà Nội

Ngành nghề kinh doanh: Buôn bán hạt nhựa, nhựa tổng hợp, phế liệu nhựa, chất dẻo dạng nguyên sinh, bột giấy.

Tỷ lệ vốn góp: 100%

– Công ty CP Nhựa Bắc Giang

Địa chỉ: Km01, Đường Hoàng Hoa Thám, TP.Bắc Giang

Ngành nghề kinh doanh:

Sản xuất kinh doanh bao bì nhựa và giấy in, may bao bì các loại

Sản xuất, mua bán phụ gia, nguyên liệu để sản xuất các sản phẩm từ nhựa và giấy.

Kinh doanh xăng dầu

Cho thuê hoặc thuê lại: Văn phòng, nhà xưởng, kho tàng, bến bãi, đất đai

Tỷ lệ vốn góp: 51%

– **Công ty CP Nhựa Thăng Long**

Địa chỉ: 360 đường Giải Phóng, Phường Phương Liệt, Quận Thanh Xuân, Hà Nội

Ngành nghề kinh doanh:

Sản xuất, kinh doanh, xuất nhập khẩu các sản phẩm nhựa công nghiệp, gia dụng, nguyên liệu, phụ gia và hóa chất cho ngành nhựa.

In ấn trên bao bì nhựa.

Sản xuất, mua bán, xuất nhập khẩu vật tư, thiết bị phục vụ ngành giáo dục, các sản phẩm khung tranh, khung ảnh.

Tư vấn, nghiên cứu, đào tạo, chuyển giao công nghệ trong lĩnh vực công nghiệp.

Thiết kế, chế tạo, xuất nhập khẩu thiết bị, khuôn mẫu, linh kiện, phụ tùng cho các sản phẩm nhựa, kim loại.

Cho thuê văn phòng, kho bãi, nhà xưởng

Kinh doanh bất động sản.

Tỷ lệ vốn góp: 41,92%

– **Công ty CP Nhựa Việt Phước**

Địa chỉ: Lô K-3-CN, KCN Mỹ Phước II, Thị trấn Mỹ Phước, Huyện Bến Cát, Tỉnh Bình Dương.

Ngành nghề kinh doanh: Sản xuất sản phẩm từ Plastic. Lắp đặt máy móc và thiết bị công nghiệp, chi tiết: Lắp đặt thi công sản phẩm từ Plastic. Buôn bán sản phẩm từ Plastic.

Tỷ lệ vốn góp: 99,6%

– **Công ty TNHH MTV TM&DV Nhựa Số Một**

Địa chỉ: 300B Nguyễn Tất Thành, Q4, TP.HCM

Ngành nghề kinh doanh: Buôn bán hạt nhựa, nhựa tổng hợp, phế liệu nhựa, chất dẻo dạng nguyên sinh, bột giấy.

Tỷ lệ vốn góp: 100%

– **Công ty TNHH TM và DV Nhựa Việt Nam**

Địa chỉ: 320 Bến Vân Đồn, Q.4, TP.HCM

Ngành nghề kinh doanh: Buôn bán hạt nhựa, nhựa tổng hợp, phế liệu nhựa, chất dẻo dạng nguyên sinh, bột giấy.

Tỷ lệ vốn góp: 100%

c.2) Các công ty liên doanh

– Công ty TNHH LD Việt Thái PlastChem

Địa chỉ: Phường An Phú, Thị xã Thuận An, Tỉnh Bình Dương

Ngành nghề kinh doanh: Sản xuất và bán hạt nhựa PVC

Tỷ lệ vốn góp: 27,51%

– Công ty TNHH Nhựa và Hóa Chất TPC Vina

Địa chỉ: Khu CN Gò Dầu, Huyện Long Thành, Tỉnh Đồng Nai

Ngành nghề kinh doanh: Sản xuất bột nhựa polymer vinyl chloride (PVC) và các loại hóa chất liên quan.

Tỷ lệ vốn góp: 15%

– Công ty CP Nhựa Youl Chon Vina

Địa chỉ: Lô K-3-CN, KCN Mỹ Phước II, Thị trấn Mỹ Phước, Huyện Bến Cát, Tỉnh Bình Dương.

Ngành nghề kinh doanh: Sản xuất và gia công màng nhựa BOPP, sản xuất các sản phẩm được tái chế từ màng nhựa BOPP.

Tỷ lệ vốn góp: 30%

c.3) Các công ty liên kết

– Công ty CP Nhựa Tân Phú

Địa chỉ: 314 Lũy Bán Bích, Q.Tân Phú, TP.HCM

Ngành nghề kinh doanh:

Sản xuất các sản phẩm, bao bì, phụ tùng, linh kiện nhựa phục vụ cho các ngành công, nông, ngư nghiệp, giao thông, vận tải, xây dựng, bưu chính viễn thông và dân dụng.

Chế tạo khuôn mẫu, phụ tùng ngành nhựa.

Mua bán nguyên liệu, vật tư sản xuất ngành nhựa.

Chế tạo thiết bị máy móc ngành nhựa (không tái chế phế thải, rèn, đúc, cán kéo kim loại, dập, cắt, gò, hàn, sơn và xi mạ điện tại trụ sở)

Mua bán nguyên vật liệu, vật tư, sản phẩm, máy móc thiết bị ngành công, nông, ngành xây dựng (trừ thuốc bảo vệ thực vật)

In bao bì. Đại lý ký gửi, mua bán hàng hóa.

Xây dựng dân dụng, công nghiệp, giao thông; Kinh doanh nhà ở; Cho thuê văn phòng, nhà xưởng, kho bãi.

Sản xuất và mua bán nước tinh khiết đóng chai.

Tỷ lệ vốn góp: 22,19%

– **Công ty CP Nhựa Vân Đồn**

Địa chỉ: 320 Bến Vân Đồn, P.2, Q.4, TP.HCM

Ngành nghề kinh doanh: Sản xuất, mua bán sản phẩm bao bì nhựa mềm, bao bì nhựa rỗng, nhãn bao bì nhựa (trừ tái chế phế thải); In bao bì; Mua bán hóa chất (trừ hóa chất có tính độc hại mạnh), nguyên liệu, vật tư sản xuất, máy móc thiết bị phụ tùng khuôn mẫu ngành nhựa; Thiết kế, chế tạo trục in ngành nhựa (trừ tái chế phế thải, gia công cơ khí, xi mạ điện); Dịch vụ tổ chức hội chợ triển lãm; Cho thuê văn phòng; Kinh doanh nhà ở.

Tỷ lệ vốn góp: 41,6%

– **Công ty CP SX TM DV Nhựa Mộc Nghệ An**

Địa chỉ: P. Vinh Tân, TP. Vinh, Tỉnh Nghệ An

Ngành nghề kinh doanh: Chế biến và kinh doanh nhựa, mộc. Sản xuất, chế biến và mua bán các sản phẩm nguyên liệu, vật liệu từ nhựa và gỗ, phục vụ cho các ngành công nghiệp, nông nghiệp, ngư nghiệp, giao thông và vận tải.

Tỷ lệ vốn góp: 49,00%

5. Định hướng phát triển

a) Các mục tiêu chủ yếu của Công ty:

– Tiếp tục đầu tư máy móc thiết bị có công nghệ tiên tiến tăng năng suất và nâng cao chất lượng sản phẩm, phát triển sản phẩm mới, tăng cường hoạt động tiếp thị, mở rộng hệ thống phân phối để chiếm lĩnh thị trường, tăng cường xuất khẩu. Áp dụng một cách có hiệu quả hệ thống quản lý chất lượng ISO 9001, phấn đấu giảm giá thành sản phẩm để có điều kiện cạnh tranh tốt nhất trên thị trường.

– Tiếp tục triển khai các dự án đầu tư xây dựng nhà xưởng sản xuất tại các khu công nghiệp để phát triển và mở rộng sản xuất.

– Cùng cố, phát triển mối quan hệ hợp tác giữa Công ty mẹ và Công ty con trong lĩnh vực sản xuất kinh doanh trên cơ sở hợp đồng kinh tế theo nguyên tắc bình đẳng, gắn kết hài hoà lợi ích của các Công ty con với Công ty mẹ, liên kết sức mạnh của các Công ty con tạo nên sức mạnh tổng hợp của Công ty mẹ về kỹ thuật, sản xuất kinh doanh cũng

như về tài chính, tăng khả năng cạnh tranh của Công ty mẹ và các Công ty con trên thị trường, xây dựng một tổ chức đoàn kết, thống nhất cùng phấn đấu vì mục tiêu, định hướng phát triển của toàn Công ty.

– Tăng cường quan hệ về chi đạo chiến lược, định hướng phát triển, đổi mới công tác quản lý, điều hành, xây dựng mô hình quản lý tiên tiến từ Công ty mẹ đến Công ty con nhằm đáp ứng yêu cầu niêm yết trên sàn giao dịch chứng khoán để Công ty cổ phần Nhựa Việt Nam sớm tham gia thị trường chứng khoán theo quy định đối với một Công ty Cổ phần đại chúng lớn.

– Hoàn thành nghĩa vụ đối với Nhà nước, đảm bảo lợi ích hợp pháp của cổ đông, bảo toàn và phát triển giá trị doanh nghiệp, tăng tỷ lệ chia cổ tức ngày càng hấp dẫn nhà đầu tư, nâng cao điều kiện làm việc cũng như thu nhập của người lao động.

– Đẩy mạnh khai thác thế mạnh hiện có: tiếp tục đẩy mạnh lợi thế về thương hiệu, gắn kết khách hàng tiềm năng, mở rộng hợp tác kinh doanh với các đối tác nước ngoài để thực hiện các chương trình đầu tư trọng điểm cho ngành.

b) Chiến lược phát triển trung và dài hạn:

– Khai thác tối đa công suất thiết bị hiện có, từng bước đầu tư chiều sâu, nâng cao chất lượng sản phẩm, tập trung đầu tư vào các lĩnh vực có tính chiến lược phát triển bền vững ngành và thay thế dần các sản phẩm nhựa nhập khẩu.

c) Công tác thị trường

– Thành lập bộ phận tiếp thị thực hiện việc tìm hiểu, phân tích đánh giá thị trường phục vụ nhiệm vụ sản xuất kinh doanh của Công ty và nâng cao thu nhập của người lao động. Trong những năm 2013 đến năm 2018, Công ty sẽ tập trung phát triển thị phần ở các lãnh vực:

d) Thị trường bao bì nhựa

– Ngành bao bì nhựa Việt Nam trong những năm qua có tốc độ phát triển khá cao, sản lượng năm 2012 gấp 2 lần sản lượng năm 2008. Để đạt được những mục tiêu chiến lược của ngành nhựa đã đề ra, Công ty cổ phần Nhựa Việt Nam đã xây dựng kế hoạch đầu tư công nghiệp thời kỳ 2013 – 2018 và những năm tiếp theo.

– Trong những năm gần đây màng BOPP được sử dụng rộng rãi cho các ngành thuốc lá, chế biến thực phẩm, bột giặt, may mặc... Căn cứ vào nhu cầu thị trường trong những năm qua dự kiến nhu cầu về bao bì nhựa đến năm 2018 đạt khoảng 150.000 tấn.

e) Thị trường tấm nhựa

Thị trường tấm nhựa PC

– Sản phẩm tấm nhựa Polycarbonate là sản phẩm mới được nhập khẩu vào thị trường Việt Nam vào những năm 2006. Sản phẩm của công ty đã được thị trường chấp nhận và có nhu cầu tăng trưởng ngày càng cao với tốc độ tăng trưởng bình quân từ 25% - 30%/năm. Sản phẩm tấm Polycarbonate thuộc nhóm sản phẩm vật liệu xây dựng bằng nhựa là nhóm sản phẩm gắn liền với sự phát triển hạ tầng cơ sở nên tiềm năng của thị trường này trong tương lai còn rất lớn. Hơn lúc nào khác cùng với sự phát triển của nền kinh tế nhu cầu phát triển cơ sở hạ tầng là điều tiên quyết cho sự nghiệp công nghiệp hoá hiện đại hoá đất nước.

– Căn cứ vào nhu cầu hiện tại về sản phẩm tấm nhựa Polycarbonate cùng với sự phát triển và đầu tư về lĩnh vực hạ tầng cơ sở và nhu cầu về nhà ở dự kiến nhu cầu về tấm Polycarbonate trong những năm tới sẽ tiếp tục tăng cao. Bên cạnh đó, ngoài việc từng bước chiếm lĩnh thị trường trong nước, đánh bật sản phẩm nhập khẩu, Công ty đang từng bước đa dạng hóa sản phẩm tấm nhựa Polycarbonate không chỉ sản xuất những sản phẩm tấm rộng, sẽ triển khai sản phẩm tấm đặc phục vụ cho nhiều ngành khác.

Thị trường tấm PE, PP

– Tấm nhựa PE, PP được dùng để lót trong các sản phẩm như vali, túi xách, vành nón, khay đựng thực phẩm để phơi sấy, làm tấm lót nền đất, văn phòng phẩm, bảng điện... nhu cầu về sản phẩm này có tốc độ tăng trưởng bình quân từ 15- 20%. Công ty sẽ tiếp tục đầu tư chiều sâu và mở rộng cho sản phẩm này, ngoài việc sản xuất các sản phẩm cho các lĩnh vực trên công ty sẽ phát triển sản phẩm cung cấp cho các lĩnh vực giao thông vận tải, thủ điện, thủy sản,...

❖ Công tác đầu tư

– Căn cứ vào tốc độ tăng trưởng của Công ty trong những năm qua, sau khi cổ phần hoá Công ty sẽ tiếp tục duy trì tốc độ tăng trưởng bình quân hàng năm trên 15% trên cơ sở thực hiện một số dự án đầu tư cụ thể như sau: Dự án đầu tư sản xuất tấm chống thấm phục vụ cho ngành giao thông vận tải, điện lực, nông nghiệp; Dự án đầu tư nhà máy tái chế phế liệu nhựa .

❖ Công tác khai thác nguồn vốn

– Căn cứ vào nhu cầu vốn phục vụ cho việc sản xuất kinh doanh và đầu tư, Công ty sẽ xây dựng kế hoạch tài chính, cân đối thu chi hàng năm để xác định nhu cầu vốn cần

huy động thêm bằng cách phát hành cổ phiếu, trái phiếu, huy động vốn bên ngoài như vay ngân hàng hoặc các tổ chức tín dụng, huy động vốn nhân rỗi của CBCNV Công ty... Song song với các biện pháp quản lý, sử dụng đồng vốn ngày càng hiệu quả hơn như: tăng cường công tác thu hồi công nợ, quay nhanh vòng vốn không để xảy ra tình trạng ứ đọng vốn ở hàng tồn kho...

❖ **Công tác tổ chức quản lý và điều hành**

- Công ty sẽ lập kế hoạch và tiến hành đào tạo lại cho CBCNV về kiến thức quản lý, ngoại ngữ, kỹ năng công việc, khuyến khích CBCNV tự đào tạo để nâng cao nhận thức và trình độ chuyên môn đáp ứng yêu cầu sản xuất kinh doanh trong điều kiện mới. Duy trì bộ máy tổ chức quản lý gọn nhẹ, hoạt động có hiệu quả. Xây dựng tác phong làm việc công nghiệp, duy trì môi trường văn hóa doanh nghiệp tốt đẹp và tạo sự gắn bó giữa người lao động với Công ty.

- Công ty cổ phần Nhựa Việt Nam sẽ duy trì và đảm bảo thu nhập của người lao động tăng tối thiểu 5 – 10% mỗi năm.

❖ **Các mục tiêu đối với môi trường, xã hội và cộng đồng của Công ty: :**

- Giảm thiểu tối đa ô nhiễm môi trường, phát động chương trình xanh – sạch – đẹp trong khuôn viên Công ty, duy trì và nâng cao sức khỏe của Cán bộ công nhân viên thông qua việc tạo môi trường làm việc thoáng đãng, khám sức khỏe định kỳ nhằm phòng tránh và chữa bệnh kịp thời. Bên cạnh đó, Công ty đã thực hiện nhiều chương trình công tác xã hội như: tham gia đóng góp các quỹ tại địa phương nơi đơn vị trú đóng, phát động CBCNV tham gia ủng hộ đồng bào bị lũ lụt, tham gia các hoạt động từ thiện, hỗ trợ cho những người có hoàn cảnh khó khăn, gặp những sự cố do thiên tai.

6. Các rủi ro:

- Rủi ro lớn nhất của Công ty hiện nay là tính thanh khoản. Với số vốn điều lệ được xây dựng từ khi chuyển sang Công ty Cổ phần là 198.000.000.000 đồng. Trong khi hoạt động kinh doanh chính của Công ty là thương mại nên rất cần vốn và việc góp vốn vào các công ty liên doanh doanh liên kết được kế thừa từ trước khi cổ phần hóa. Trong những năm qua, Công ty chủ yếu sử dụng vốn vay để hoạt động kinh doanh nên hiệu quả mang lại còn nhiều hạn chế.

- Bên cạnh đó, do kinh tế còn trong giai đoạn khó khăn, nên việc bán hàng và thanh toán tiền hàng từ khách hàng cũng bị ảnh hưởng.

II. Tình hình hoạt động trong năm

1. Tình hình hoạt động sản xuất kinh doanh

ĐVT : Triệu đồng

Khoản mục	Năm 2012	Năm 2011	Tăng/giảm
Doanh thu thuần hợp nhất	1.225.092	992.435	232.657
Lợi nhuận sau thuế hợp nhất	9.997	2.965	7.032

2. Tổ chức và nhân sự

2.1 Danh sách Ban điều hành:

2.1.1. Hội đồng quản trị

a. Chủ tịch hội đồng quản trị

- Họ và tên: Nguyễn Khắc Long
- Giới tính: Nam
- Số CMND: 0201293882 ; cấp ngày: 02/6/2005 ; Nơi cấp: TP.HCM
- Ngày, tháng, năm sinh: 21/10/1952
- Nơi sinh: Hà Nội
- Quốc tịch: Việt Nam
- Dân tộc: Kinh
- Quê quán: Hà Nội
- Địa chỉ thường trú: 333/80 Trần Bình Trọng, phường 4, quận 5, Tp.HCM
- Số điện thoại liên lạc ở cơ quan: 39453301
- Trình độ văn hoá: 10/10
- Trình độ chuyên môn: Kỹ sư kinh tế ngành công nghiệp
- Quá trình công tác:
 - + Từ 9/1972 đến 2/1977: Thực hiện nghĩa vụ quân đội, chức vụ cao nhất Thượng sỹ chính trị viên – Phó đại đội 12 – Tiểu đoàn 3 – Trung đoàn 205.
 - + Từ 3/1977 đến 1/1982: Cán bộ nhà máy Nhựa Tân Tiến
 - + Từ 2/1982 đến 3/1989: Trưởng phòng Cung tiêu Nhà máy Nhựa Tân Tiến.
 - + Từ 3/1989 đến tháng 11/1992: Phó Giám Đốc Xí nghiệp Nhựa Tân Tiến
 - + Từ 12/1992 đến 2/2003: Giám Đốc Xí nghiệp SXDV Nhựa, Giám đốc Nhà máy Nhựa Vân Đồn - Tổng Công ty Nhựa Việt Nam

+ Từ 03/2003 đến nay : Tổng Giám Đốc Công ty Nhựa Việt Nam
(nay là Công ty CP Nhựa Việt Nam)

- Chức vụ công tác ở công ty hiện nay: Chủ tịch HĐQT kiêm Tổng Giám đốc
- Chức vụ hiện đang nắm giữ ở các tổ chức khác:
 - + Chủ tịch HĐQT Công ty CP Nhựa vân Đôn
 - + Chủ tịch HĐQT Công ty CP Nhựa Thăng Long
 - + Phó chủ tịch HĐQT Công ty TNHH liên doanh Việt Thái Plastchem
 - + Chủ tịch Công ty TNHH TM&DV Nhựa Việt Nam
 - + Thành viên HĐQT Công ty TNHH Nhựa và Hóa chất TPC Vina
 - + Thành viên HĐQT Công ty CP Nhựa Youlchon Vina
- Số cổ phần nắm giữ: 0 cổ phần.

Trong đó:

- Sở hữu cá nhân: 0 cổ phần
- Đại diện sở hữu: 0 cổ phần

- Số cổ phần nắm giữ của người có liên quan:

STT	Họ và tên	Quan hệ với người khai	Số cổ phần nắm giữ
1	Nguyễn Ngọc Linh	con	117.800 CP

- Các khoản nợ đối với công ty: Không
- Hành vi vi phạm pháp luật: Không
- Lợi ích liên quan đối với các tổ chức phát hành: Không

b. Thành viên Hội đồng quản trị

- Họ và tên: Lê Hoàng
- Giới tính: Nam
- Số CMND: 010399751 ; cấp ngày: 29/4/1999 ; Nơi cấp: TP.Hà Nội
- Ngày, tháng, năm sinh: 21/07/1961
- Nơi sinh: Hà Nội
- Quốc tịch: Việt Nam
- Dân tộc: Kinh
- Quê quán: Hà Nội
- Địa chỉ thường trú: 116 Yên Phụ, P. Nguyễn Trung Trực, Q.Ba Đình, TP.Hà Nội.

- Số điện thoại liên lạc ở cơ quan: 0913224261
- Trình độ văn hoá: 10/10
- Địa chỉ thường trú: 116 Yên Phụ, P. Nguyễn Trung Trực, Q. Ba Đình, TP. Hà Nội.
- Số điện thoại liên lạc ở cơ quan: 0913224261
- Trình độ văn hoá: 10/10
- Trình độ chuyên môn: Cử nhân tài chính kế toán
- Quá trình công tác
 - + Từ 1984 đến 1993: Cán bộ kế toán Công ty tạp phẩm – Liên hiệp SX – XNK Nhựa – Tổng Cty Nhựa Việt Nam.
 - + Từ 1994 đến T5/2004: Trưởng phòng TCKT Nhà máy Nhựa Thăng Long – Tổng Công ty Nhựa Việt Nam.
 - + Từ 06/2004 đến 11/2004 : Phó Giám đốc Nhà máy nhựa Thăng Long
 - + Từ 12/2004 đến nay : Bí thư Chi bộ Cty CP Nhựa Thăng Long, Giám đốc CTCP Nhựa Thăng Long, Ủy viên HĐQT Công ty CP Nhựa Thăng Long, đại diện phần vốn nhà nước tại Cty CP Nhựa Thăng Long.
 - + Từ 3/2008 đến nay: Phó Chủ tịch HĐQT Cty CP Nhựa Việt Nam.
 - + Từ 2009 đến nay: Đại diện phần vốn nhà nước tại Cty CP Nhựa Bắc Giang.
 - + Từ 11/2009 đến nay : Phó Tổng Giám đốc C.ty CP Nhựa Việt Nam
 - + Từ 12/2010 đến nay: Chủ tịch HĐQT Cty TNHH MTV TMDV Nhựa Trường An.
 - + Từ 8/2011 đến nay: Chủ tịch HĐQT Cty CP SX – TMDV Nhựa, Mộc Nghệ An.
- Chức vụ công tác ở công ty hiện nay: Phó Chủ tịch Hội đồng quản trị, phó Tổng Giám đốc CTCP Nhựa VN.
- Chức vụ hiện đang nắm giữ ở các tổ chức khác:
 - + Chủ tịch HĐQT CTCP SXTMDV Nhựa Mộc Nghệ An
 - + Chủ tịch công ty TNHH MTV TMDV Nhựa Trường An
 - + Thành viên HĐQT CTCP Nhựa Thăng Long
- Số cổ phần nắm giữ: 12.794.342 cổ phần.
 - Trong đó:
 - Sở hữu cá nhân: 0 cổ phần
 - Đại diện sở hữu: 12.794.342 cổ phần
- Số cổ phần nắm giữ của người có liên quan: 0 CP
- Các khoản nợ đối với công ty: Không

- Hành vi vi phạm pháp luật: Không
- Lợi ích liên quan đối với các tổ chức phát hành: Không

c. Thành viên Hội đồng quản trị

- Họ và tên: Đào Duy Kha
- Giới tính: Nam
- Số CMND: 020564642 ; cấp ngày: 29/10/1998 ; Nơi cấp: TP.HCM
- Ngày, tháng, năm sinh: 13/08/1953
- Nơi sinh: Hà Nội
- Quốc tịch: Việt Nam
- Dân tộc: Kinh
- Quê quán: Hà Nội
- Địa chỉ thường trú: 243/2/40 Chu Văn An, phường 12, quận Bình Thạnh, Tp.HCM
- Số điện thoại liên lạc ở cơ quan: 39453301
- Trình độ văn hoá: 12/12
- Trình độ chuyên môn: Tiến sỹ khoa học chuyên ngành Polymer
- Quá trình công tác:
 - + Từ 11/1976 đến 10/1978: Kỹ sư hóa – Sở GTVT TP.HCM
 - + Từ 11/1978 đến 8/1986: Quản đốc – Phó Giám đốc Xí nghiệp CTHD Lê Văn Hậu
 - Sở GTVT TP.HCM.
 - + Từ 9/1986 đến 3/1989: Trưởng xưởng Xí nghiệp CTHD lắp vỏ xe – Sở GTVT TP.HCM.
 - + Từ 04/1989 đến 12/1992 : Phó Giám Đốc kỹ thuật XN chế biến hàng nhựa và cao su quận 8; Cán bộ văn phòng quận ủy Quận 8
 - + Từ 12/1992 đến 12/1994: chuyên viên VINAPLAST
 - + Từ tháng 01/1995– 12/1995: Phó phòng KHĐT VINAPLAST
 - + Từ 01/1996 đến 03/2000: Phó Tổng Giám đốc Cty Việt Plast Plastchem
 - + Từ 04/2000 đến 06/2003 : Phó phòng KHĐT VINAPLAST
 - + Từ 07/2003– 09/2006 : Trưởng phòng KHĐT VINAPLAST
 - + Từ 10/2006 đến nay : Phó Tổng Giám đốc VINAPLAST
- Chức vụ công tác ở công ty hiện nay: Thành viên HĐQT kiêm Phó Tổng Giám đốc Cổ phần Nhựa Việt Nam (VINAPLAST).
- Chức vụ hiện đang nắm giữ ở các tổ chức khác:

- + Chủ tịch HĐQT CTCP Nhựa Việt Phước
- + Thành viên HĐQT CTCP YoulChon Vina
- Số cổ phần nắm giữ: 3.000 cổ phần.

Trong đó:

- Sở hữu cá nhân: 3.000 cổ phần
- Đại diện sở hữu: cổ phần
- Số cổ phần nắm giữ của người có liên quan:

STT	Họ và tên	Quan hệ với người khai	Số cổ phần nắm giữ
1	Phạm Diễm Khanh	Vợ	50.000 CP

- Các khoản nợ đối với công ty: Không
- Hành vi vi phạm pháp luật: Không
- Lợi ích liên quan đối với các tổ chức phát hành: Không

d. Thành viên Hội đồng quản trị

- Họ và tên: Cán Thị Thu Hà
- Giới tính: Nữ
- Số CMND: 010173604; cấp ngày: 13/8/2009; Nơi cấp: TP. Hà Nội.
- Ngày, tháng, năm sinh: 07/09/1959
- Nơi sinh: Hà Nội
- Quốc tịch: Việt Nam
- Dân tộc: Kinh
- Quê quán: Hà Tây
- Địa chỉ thường trú: 237D Ngõ Quỳnh, phường Quỳnh Lôi, Hà Nội
- Số điện thoại liên lạc: 0912046424
- Trình độ văn hoá: 10/10
- Trình độ chuyên môn: Cử nhân kinh tế
- Quá trình công tác
- + Từ 3/1982 đến 6/1991: Nhân viên, Phó phòng tài vụ Nhà máy VPP Hồng Hà.
- + Từ 7/1991 đến 12/1995: Trưởng phòng kế toán Công ty VPP Cửu Long.
- + Từ 1/1996 đến 6/2000: Trưởng phòng kế toán Xí nghiệp May Hồ Gươm (sau là Công ty May Hồ Gươm).
- + Từ 7/2000 đến 12/2003: Nhân viên phòng Tài chính kế toán VINAPLAST

+ Từ 01/2004 – 9/2010: Phó phòng Tài chính Kế toán VINAPLAST

+ Từ 10/2010 đến nay : Phó Văn phòng VINAPLAST

– Chức vụ công tác ở công ty hiện nay: Thành viên HĐQT kiêm Phó văn phòng Công ty CP Nhựa VN (VINAPLAST).

– Chức vụ hiện đang nắm giữ ở các tổ chức khác:

+ Thành viên HĐQT Công ty liên doanh Việt Thái Plastchem

+ Trưởng ban kiểm soát Công ty cổ phần Nhựa Bắc Giang

– Số cổ phần nắm giữ: 16.500 cổ phần.

Trong đó:

▪ Sở hữu cá nhân: 16.500 cổ phần

▪ Đại diện sở hữu: 0 cổ phần

– Các khoản nợ đối với công ty: Không

– Hành vi vi phạm pháp luật: Không

– Lợi ích liên quan đối với các tổ chức phát hành: Không

e. Thành viên Hội đồng quản trị

– Họ và tên: Nguyễn Quốc Nhựt

– Giới tính: Nam

– Số CMND: 023828088; cấp ngày: 29/3/2012 ; Nơi cấp: TP.HCM

– Ngày, tháng, năm sinh: 29/11/1970

– Nơi sinh: Bình Định

– Quốc tịch: Việt Nam

– Dân tộc: Kinh

– Quê quán: Bình Định

– Địa chỉ thường trú: 124 lô C, chung cư Cô Giang, phường Cô Giang, quận 1,

Tp.HCM

– Số điện thoại liên lạc: 0908003339

– Trình độ văn hoá: 12/12

– Trình độ chuyên môn: Cử nhân quản trị kinh doanh

– Quá trình công tác

+ Từ 09/1994 đến 4/2003: Chuyên viên phòng Kế hoạch Đầu tư VINAPLAST

+ Từ 5/2003 đến 8/2003: Chuyên viên Công ty CP Nhựa Bình Minh.

+ Từ 9/2003 đến 2/2006: Chuyên viên Phòng KHĐT VINAPLAST

- + Từ 03/2006 đến 12/2007: Phó phòng Kế hoạch Đầu tư VINAPLAST
- + Từ 01/2008 đến đến nay : Trưởng phòng Kế hoạch Đầu tư VINAPLAST
- Chức vụ công tác ở công ty hiện nay: Thành viên HĐQT VINAPLAST.
- Chức vụ hiện đang nắm giữ ở các tổ chức khác:
 - + Chủ tịch CT TNHH TMDV Nhựa số Một
 - + Thành viên HĐQT CTCP Nhựa Tân Phú
 - + Trưởng Ban kiểm soát CTCP Nhựa Việt Phước
- Số cổ phần nắm giữ: 61.200 cổ phần.

Trong đó:

- Sở hữu cá nhân: 61.200 cổ phần
- Đại diện sở hữu: 0 cổ phần
- Số cổ phần nắm giữ của người có liên quan:

Stt	Họ và tên	Quan hệ với người khai	Số cổ phần nắm giữ
1	Vũ Thị Ngọc Lan	Vợ	15.000 CP

- Các khoản nợ đối với công ty: 300.000.000 đồng
- Hành vi vi phạm pháp luật: Không
- Lợi ích liên quan đối với các tổ chức phát hành: Không

*** Về thay đổi người phụ trách đại diện sở hữu số cổ phần vốn Nhà nước:**

Trong năm 2012, Bộ Công Thương có quyết định số 6069/QĐ-BCT, ngày 12/10/2012 về việc giao nhiệm vụ cho ông Lê Hoàng là người phụ trách nhóm đại diện quản lý phần vốn Nhà nước tại Công ty cổ phần Nhựa Việt Nam thay cho ông Nguyễn Khắc Long kể từ ngày 01/11/2012 . Do đó, trong báo cáo này , từ ngày 01/01/2012 đến ngày 01/11/2012, ông Nguyễn Khắc Long đại diện sở hữu 12.794.342 cổ phần của cổ đông Nhà nước tại Công ty cổ phần Nhựa Việt Nam ; Từ ngày 01/11/2012 đến ngày 31/12/2012 : Ông Lê Hoàng đại diện sở hữu 12.794.342 cổ phần của cổ đông Nhà nước tại Công ty cổ phần Nhựa Việt Nam.

2.1.2. Ban kiểm soát

a. Trưởng Ban kiểm soát

- Họ và tên: Cao Minh Tâm
- Giới tính: Nam
- Số CMND: 022703422 ; cấp ngày: 10/01/2003; Nơi cấp: TP.HCM
- Ngày, tháng, năm sinh: 28/09/1974

- Nơi sinh: TP.HCM
- Quốc tịch: Việt Nam
- Dân tộc: Kinh
- Quê quán: Bến Tre
- Địa chỉ thường trú: 243/103 B1 Tôn Đản, p.15, q.4, tp.HCM
- Số điện thoại liên lạc ở cơ quan:
- Trình độ văn hoá: 12/12
- Trình độ chuyên môn: Cử nhân Tài chính Kế toán
- Quá trình công tác:
 - + Từ 10/1996 – 6/2011: Chuyên viên phòng Tài chính Kế toán VINAPLAST.
 - + Từ 07/2011– đến nay : Chuyên viên văn phòng VINAPLAST.
 - + Từ 3/2008 – nay: Trưởng ban kiểm soát VINAPLAST.
- Chức vụ công tác ở công ty hiện nay: Trưởng ban kiểm soát
- Chức vụ hiện đang nắm giữ ở các tổ chức khác: Không
- Số cổ phần nắm giữ: 31.000 cổ phần.

Trong đó:

- Sở hữu cá nhân: 31.000 cổ phần
- Đại diện sở hữu: 0 cổ phần
- Số cổ phần nắm giữ của người có liên quan: không
- Các khoản nợ đối với công ty: Không
- Hành vi vi phạm pháp luật: Không
- Lợi ích liên quan đối với các tổ chức phát hành: Không

b. Thành viên ban kiểm soát

- Họ và tên: Lê Thị Kim Phượng
- Giới tính: Nữ
- Số CMND: 022645259; cấp ngày: 22/11/2010; Nơi cấp: TP.HCM
- Ngày, tháng, năm sinh: 09/06/1965
- Nơi sinh: Hải Phòng
- Quốc tịch: Việt Nam
- Dân tộc: Kinh
- Quê quán: Cần Thơ

- Địa chỉ thường trú: 72 Lý Tự Trọng, p. Bến Thành, q.1, tp.HCM
- Số điện thoại liên lạc ở cơ quan: 39453301
- Trình độ văn hoá: 12/12
- Trình độ chuyên môn: Cử nhân Mỹ thuật
- Quá trình công tác
 - + Từ 06/1995 – 12/1996 : Chuyên viên VINAPLAST
 - + Từ 01/1997 đến 09/2003: Chuyên viên XN TMDV Nhựa số 1
 - + Từ 10/2003 đến nay: Chuyên viên VINAPLAST
 - + Từ 3/2008 – nay: Thành viên ban kiểm soát VINAPLAST.
- Chức vụ công tác ở công ty hiện nay: Thành viên Ban kiểm soát
- Chức vụ hiện đang nắm giữ ở các tổ chức khác: Không
- Số cổ phần nắm giữ: 21.200 cổ phần.

Trong đó:

- Sở hữu cá nhân: 21.200 cổ phần
- Đại diện sở hữu: 0 cổ phần
- Số cổ phần nắm giữ của người có liên quan: không
- Các khoản nợ đối với công ty: Không
- Hành vi vi phạm pháp luật: Không
- Lợi ích liên quan đối với các tổ chức phát hành: Không

c. Thành viên ban kiểm soát

- Họ và tên: Nguyễn Văn Thom
- Giới tính: Nam
- Số CMND: 011057020; cấp ngày: 25/02/2005; Nơi cấp: TP. Hà Nội
- Ngày, tháng, năm sinh: 21/09/1958
- Nơi sinh: Hà Tây
- Quốc tịch: Việt Nam
- Dân tộc: Kinh
- Quê quán: Hà Tây
- Địa chỉ thường trú: Số 103, ngõ 193, Nam Dur, Lĩnh Nam, Hà Nội
- Số điện thoại liên lạc: 0912265404
- Trình độ văn hoá: 10/10

- Trình độ chuyên môn: Cử nhân tài chính kế toán
- Quá trình công tác:
 - + Từ 10/1979 đến 3/1981: Giáo viên Trường Quản lý Xí nghiệp -Gia Lâm-Hà Nội.
 - + Từ 4/1981 đến 6/1985: Phụ trách trung đội, D9, E5, T328, Đặc khu Quảng Ninh.
 - + Từ 7/1985 đến 9/1990: Giáo viên Trường Quản lý Xí nghiệp và học chuyên tu tập trung Trường ĐH Tài chính kế toán.
 - + Từ 10/1990 đến 7/2004: Phó phòng TCKT Nhà máy Da giày xuất khẩu Hà Nội.
 - + Từ 8/2004 đến 9/2006: Trưởng phòng TCKT Nhà máy Giày Tiên Sơn, Bắc Ninh.
 - + Từ 10/2006 đến 06/2011: Chuyên viên tài chính kế toán VINAPLAST
 - + Từ 07/2011 đến nay: Kế toán trưởng CTCP Nhựa Việt Phước kiêm Giám đốc chi nhánh CTCP Nhựa Việt Phước tại Hà Nội.
 - + Từ 3/2008 – nay: Thành viên ban kiểm soát VINAPLAST.
- Chức vụ công tác ở công ty hiện nay: Thành viên ban kiểm soát
- Chức vụ hiện đang nắm giữ ở các tổ chức khác:
 - + Thành viên HĐQT Công ty CP Nhựa Bắc Giang.
- Số cổ phần nắm giữ: 7.700 cổ phần.

Trong đó:

- Sở hữu cá nhân: 7.700 cổ phần
- Đại diện sở hữu: 0 cổ phần
- Số cổ phần nắm giữ của người có liên quan: không
- Các khoản nợ đối với công ty: Không
- Hành vi vi phạm pháp luật: Không
- Lợi ích liên quan đối với các tổ chức phát hành: Không

2.1.3. Phụ trách kế toán:

- Họ và tên: Phan Trung Nam
- Giới tính: Nam
- Số CMND: 023538814; cấp ngày: 14/6/2008 ; Nơi cấp: TP.HCM
- Ngày, tháng, năm sinh: 09/6/1985
- Nơi sinh: TP.HCM
- Quốc tịch: Việt Nam
- Dân tộc: Kinh
- Quê quán: Hà Nội

- Địa chỉ thường trú: KA 25D Trần Xuân Soạn, phường Tân Thuận Tây, quận 7, TP.HCM.

- Số điện thoại liên lạc:

- Trình độ văn hoá: 12/12

- Trình độ chuyên môn: Cử nhân kế toán

- Quá trình công tác:

+ Từ 08/2006 đến 12/2010: Nhân viên phòng Tài chính Kế toán VINAPLAST

+ Từ 01/2011 đến nay: Phó phòng phụ trách phòng Tài chính kế toán VINAPLAST

+ Từ 10/2010 đến nay: Ủy viên BCH Công đoàn Công ty CP Nhựa Việt Nam.

- Chức vụ công tác ở công ty hiện nay: Phó phòng phụ trách Phòng Tài chính kế toán CTCP nhựa VN

- Chức vụ hiện đang nắm giữ ở các tổ chức khác: Không

- Số cổ phần nắm giữ: 0 cổ phần.

Trong đó:

▪ Sở hữu cá nhân: 0 cổ phần

▪ Đại diện sở hữu: 0 cổ phần

- Số cổ phần nắm giữ của người có liên quan: không

- Các khoản nợ đối với công ty: Không

- Hành vi vi phạm pháp luật: Không

- Lợi ích liên quan đối với các tổ chức phát hành: Không

2.1.4. Người công bố thông tin:

- Họ và tên: Nguyễn Quốc Nhựt

- Giới tính: Nam

- Số CMND: 023828088; cấp ngày: 29/3/2012 ; Nơi cấp: TP.HCM

- Ngày, tháng, năm sinh: 29/11/1970

- Nơi sinh: Bình Định

- Quốc tịch: Việt Nam

- Dân tộc: Kinh

- Quê quán: Bình Định

- Địa chỉ thường trú: 124 lô C, chung cư Cô Giang, phường Cô Giang, quận 1, Tp.HCM

- Số điện thoại liên lạc: 0908003339
- Trình độ văn hoá: 12/12
- Trình độ chuyên môn: Cử nhân quản trị kinh doanh
- Quá trình công tác
 - + Từ 09/1994 đến 4/2003: Chuyên viên phòng Kế hoạch Đầu tư VINAPLAST
 - + Từ 5/2003 đến 8/2003: Chuyên viên Công ty CP Nhựa Bình Minh.
 - + Từ 9/2003 đến 2/2006: Chuyên viên Phòng KHĐT VINAPLAST
 - + Từ 03/2006 đến 12/2007: Phó phòng Kế hoạch Đầu tư VINAPLAST
 - + Từ 01/2008 đến nay : Trưởng phòng Kế hoạch Đầu tư VINAPLAST
- Chức vụ công tác ở công ty hiện nay: Thành viên HĐQT.
- Chức vụ hiện đang nắm giữ ở các tổ chức khác:
 - + Chủ tịch CT TNHH TMDV Nhựa số Một
 - + Thành viên HĐQT CTCP Nhựa Tân Phú
 - + Trưởng Ban kiểm soát CTCP Nhựa Việt Phước
- Số cổ phần nắm giữ: 61.200 cổ phần.

Trong đó:

- Sở hữu cá nhân: 61.200 cổ phần
- Đại diện sở hữu: 0 cổ phần

- Số cổ phần nắm giữ của người có liên quan:

STT	Họ và tên	Quan hệ với người khai	Số cổ phần nắm giữ
1	Vũ Thị Ngọc Lan	Vợ	15.000

- Các khoản nợ đối với công ty: 300.000.000 đồng
- Hành vi vi phạm pháp luật: Không
- Lợi ích liên quan đối với các tổ chức phát hành: Không

2.1.5. Giám đốc Tài chính.

- Họ và tên: Nguyễn Thị Mỹ Thanh
- Giới tính: Nữ
- Số CMND: 021409306; cấp ngày:05/5/2003; Nơi cấp: TP.HCM
- Ngày, tháng, năm sinh: 08/08/1962
- Nơi sinh: Sài Gòn
- Quốc tịch: Việt Nam

- Dân tộc: Kinh
- Quê quán: Sài Gòn.
- Địa chỉ thường trú: 12/62 Đào Duy Anh – P.9 – Q. Phú Nhuận – TP.HCM
- Số điện thoại liên lạc: 0908360532
- Trình độ văn hoá: 12/12
- Trình độ chuyên môn: Cử nhân Ngành Toán điều khiển kinh tế
- Quá trình công tác
 - + Từ 09/1995 đến 7/1999: Chuyên viên phòng TCKT – Tổng Công ty Nhựa Việt Nam.
 - + Từ 9/1999 đến 6/2003: Phó phòng TCKT – Tổng Cty Nhựa Việt Nam
 - + Từ 7/2003 đến 9/2006: Phó phòng TCKT – Công ty Nhựa Việt Nam
 - + Từ 10/2006 đến 9/2008: Trưởng phòng TCKT Công ty CP Nhựa Việt Nam.
 - + Từ 10/2008 đến 12/2010: Kế toán trưởng Công ty CP Nhựa Việt Nam.
 - + Từ 01/2011 đến nay: Giám đốc Tài chính Công ty CP Nhựa Việt Nam.
- Chức vụ công tác ở công ty hiện nay: Giám đốc Tài chính .
- Chức vụ hiện đang nắm giữ ở các tổ chức khác:
 - + Thành viên HĐQT Công ty CP Nhựa Việt Phước.
 - + Thành viên Ban kiểm soát Công ty CP Nhựa Youl Chon Vina
- Số cổ phần nắm giữ: 1.000 cổ phần.

Trong đó:

 - Sở hữu cá nhân: 1.000 cổ phần
 - Đại diện sở hữu: 0 cổ phần
- Số cổ phần nắm giữ của người có liên quan: Không
- Các khoản nợ đối với công ty: Không
- Hành vi vi phạm pháp luật: Không
- Lợi ích liên quan đối với các tổ chức phát hành: Không

3. Số lượng cán bộ, nhân viên. Tóm tắt chính sách và thay đổi trong chính sách đối với người lao động.

3.1. Số lượng người lao động trong Công ty:

- Tổng số lao động của Công ty tại thời điểm 31/12/2012 là 74 người, cơ cấu lao động như sau:

STT	Chỉ tiêu	Năm 2011		Năm 2012	
		Số liệu	Tỷ lệ (%)	Số liệu	Tỷ lệ (%)
	Lao động bình quân	81		74	
a	Chia theo trình độ				
	Trên đại học	2	2,47	3	4,05
	Đại học	43	53,09	35	47,30
	Cao Đẳng	6	7,41	6	8,11
	Trung cấp, nghề	8	9,88	8	10,81
	Lao động phổ thông	22	27,16	22	29,73
b	Chia theo vùng miền				
	Phía Nam	40	49,38	32	43,24
	Phía Bắc	41	50,62	42	56,76

3.2. Chính sách đối với người lao động:

a. Chế độ làm việc:

Thời gian làm việc:

– Công ty tổ chức làm việc tuần 40 giờ từ thứ Hai tới thứ sáu, nghỉ thứ bảy và Chủ nhật.

Điều kiện làm việc:

– Văn phòng làm việc khang trang, thoáng mát. Công ty trang bị đầy đủ đồng phục Văn phòng đối với các phòng ban và phương tiện bảo hộ lao động cho công nhân khối sản xuất theo quy định của nhà nước.

Chính sách tuyển dụng, đào tạo:

Tuyển dụng:

– Công ty rất chú trọng phát triển nguồn nhân lực có trình độ và tay nghề cao. Tùy theo yêu cầu công việc, Công ty ban hành quy chế tuyển dụng cụ thể và phù hợp với nhu cầu công việc của từng bộ phận, phòng ban. Tiêu chí tuyển dụng của Công ty là tuyển dụng các nhân viên trẻ có trình độ chuyên môn cao, năng động và tốt nghiệp từ các trường Đại học trong cả nước.

Công tác đào tạo và nâng cao tay nghề:

– Công ty rất chú trọng đến công tác đào tạo và tự đào tạo cho nhân viên trong bộ phận quản lý, văn phòng. Đối với các cán bộ quản lý, văn phòng, tùy theo yêu cầu công việc Công ty sẽ đài thọ toàn bộ hoặc một phần chi phí đào tạo nghiệp vụ cho nhân viên. Riêng đối với khối sản xuất, Công ty đã cử đội ngũ công nhân lành nghề đào tạo tại chỗ cũng như kèm cặp đối với những công nhân mới, tay nghề chưa thuần thục. Bên cạnh đó còn tổ chức cử CBCNV đi học tập, nâng cao tay nghề tại các đơn vị trong cùng hệ thống Công ty và các đơn vị bạn.

b. Chính sách lương, thưởng, phúc lợi và bảo hiểm cho người lao động:

Chính sách lương, thưởng, phúc lợi:

– Công ty thực hiện chế độ lương, thưởng, phúc lợi phù hợp đảm bảo mức thu nhập cho người lao động và các chế độ theo quy định của Nhà nước.

Bảo hiểm:

– Việc trích nộp bảo hiểm xã hội, bảo hiểm y tế được thực hiện đúng theo quy định của Bộ luật lao động, đảm bảo đầy đủ quyền lợi và nghĩa vụ theo quy định của Nhà Nước về chế độ bảo hiểm và trợ cấp..

3.3. Tình hình đầu tư, tình hình thực hiện các dự án

– Các khoản đầu tư lớn: Trong năm Công ty không thực hiện các khoản đầu tư lớn, do nguồn vốn hoạt động của Công ty chủ yếu là vay ngân hàng, nên nguồn vốn chủ yếu tập trung cho hoạt động sản xuất kinh doanh không có triển khai dự án đầu tư nào.

4. Tình hình đầu tư, tình hình thực hiện các dự án

4.1 Các khoản đầu tư lớn:

– Trong năm Công ty không thực hiện các khoản đầu tư lớn

4.2 Các công ty con, công ty liên kết:

– Tính đến 31/12/2012, Công ty cổ phần Nhựa VN đã đầu tư vào các Công ty con và công ty liên kết như sau:

4.2.1 Công ty con:

4.2.1.1 Công ty Cổ phần Nhựa Thăng Long:

– Công ty cổ phần Nhựa VN đã góp 41,92% vốn điều lệ Công ty Cổ phần Nhựa Thăng Long. Tính đến ngày 31/12/2012 tình hình tài chính Công ty CP Nhựa Thăng Long như sau:

Khoản mục	Năm 2011	Năm 2012	Ghi chú
Tài sản ngắn hạn	45.790.390.942	60.624.709.795	

Tài sản dài hạn	98.223.289.120	95.250.867.704	
Nợ ngắn hạn	130.077.764.515	128.676.324.644	
Nợ dài hạn	952.522.050	109.834.375	
Vốn đầu tư chủ sở hữu	10.000.000.000	24.000.000.000	
Doanh thu thuần	87.120.302.127	83.088.954.490	
Lợi nhuận sau thuế	56.424.341	564.151.580	

4.2.1.2 Công ty Cổ Phần Nhựa Bắc Giang:

– Công ty cổ phần Nhựa VN đã góp 51% vốn điều lệ Công ty Cổ phần Nhựa Bắc Giang. Tính đến ngày 31/12/2012 tình hình tài chính Công ty CP Nhựa Bắc Giang như sau:

Khoản mục	Năm 2011	Năm 2012	Ghi chú
Tài sản ngắn hạn	10.851.536.773	12.056.567.910	
Tài sản dài hạn	3.796.846.319	3.099.584.560	
Nợ ngắn hạn	10.533.845.632	11.114.801.607	
Nợ dài hạn	521.781.666	473.909.094	
Vốn đầu tư chủ sở hữu	2.400.000.000	2.400.000.000	
Doanh thu thuần	44.865.809.006	46.181.578.775	
Lợi nhuận sau thuế	291.964.931	314.097.920	

4.2.1.3 Công ty Cổ Phần Nhựa Việt Phước:

– Công ty cổ phần Nhựa VN đã góp 99,6% vốn điều lệ Công ty Cổ phần Nhựa Việt Phước. Tính đến ngày 31/12/2012 tình hình tài chính Công ty CP Nhựa Việt Phước như sau:

Khoản mục	Năm 2011	Năm 2012	Ghi chú
Tài sản ngắn hạn	26.489.655.903	28.819.701.533	
Tài sản dài hạn	11.646.170.974	10.712.780.479	
Nợ ngắn hạn	15.708.065.161	15.800.964.660	
Nợ dài hạn			
Vốn đầu tư chủ sở hữu	22.407.000.000	27.412.200.000	
Doanh thu thuần	63.846.770.536	61.814.745.276	

Lợi nhuận sau thuế	1.491.823.487	1.498.573.066	
--------------------	---------------	---------------	--

4.2.1.4 Công ty TNHH MTV TM và DV Nhựa Trường An:

– Công ty cổ phần Nhựa VN đã góp 100% vốn điều lệ Công ty TNHH MTV TM và DV Nhựa Trường An. Tính đến ngày 31/12/2012 tình hình tài chính Công ty TNHH MTV TM và DV Nhựa Trường An như sau:

Khoản mục	Năm 2011	Năm 2012	Ghi chú
Tài sản ngắn hạn	7.458.493.620	8.338.867.392	
Tài sản dài hạn			
Nợ ngắn hạn	2.047.539.956	3.671.531.541	
Nợ dài hạn	5.659.364		
Vốn đầu tư chủ sở hữu	5.000.000.000	5.000.000.000	
Doanh thu thuần	51.383.938.073	43.167.470.119	
Lợi nhuận sau thuế	407.119.200	(708.122.345)	

4.2.1.5 Công ty TNHH MTV TM và DV Nhựa Số Một:

– Công ty cổ phần Nhựa VN đã góp 100% vốn điều lệ Công ty TNHH MTV TM và DV Nhựa Số Một. Tính đến ngày 31/12/2012 tình hình tài chính Công ty TNHH MTV TM và DV Nhựa Số Một như sau:

Khoản mục	Năm 2011	Năm 2012	Ghi chú
Tài sản ngắn hạn	24.371.394.571	15.073.904.694	
Tài sản dài hạn	845.246.343	571.407.127	
Nợ ngắn hạn	19.727.158.329	10.312.859.915	
Nợ dài hạn			
Vốn đầu tư chủ sở hữu	5.000.000.000	5.000.000.000	
Doanh thu thuần	118.507.654.913	146.796.295.227	
Lợi nhuận sau thuế	367.111.939	13.339.967	

4.2.1.6 Công ty TNHH TM & DV Nhựa Việt Nam:

– Công ty cổ phần Nhựa VN đã góp 100% vốn điều lệ Công ty TNHH TM & DV Nhựa Việt Nam. Tính đến ngày 31/12/2012 tình hình tài chính Công ty TNHH TM & DV Nhựa Việt Nam như sau:

Khoản mục	Năm 2011	Năm 2012	Ghi chú
Tài sản ngắn hạn		15.636.904.916	
Tài sản dài hạn		26.829.798	
Nợ ngắn hạn		5.277.457.190	
Nợ dài hạn			
Vốn đầu tư chủ sở hữu		10.000.000.000	
Doanh thu thuần		89.270.911.712	
Lợi nhuận sau thuế		386.277.524	

4.2.2 Công ty liên doanh, liên kết:

4.2.2.1 Công ty Liên Doanh Việt Thái Plastchem:

- Công ty cổ phần Nhựa VN đã góp 27,51% vốn điều lệ Công ty Liên Doanh Việt Thái Plastchem. Tính đến ngày 31/12/2012 tình hình tài chính Công ty Liên Doanh Việt Thái Plastchem như sau:

Khoản mục	Năm 2011	Năm 2012	Ghi chú
Tài sản ngắn hạn	111.285.254.000	118.163.307.121	
Tài sản dài hạn	14.209.748.000	11.268.889.512	
Nợ ngắn hạn	63.636.993.000	63.546.383.939	
Nợ dài hạn	1.268.515.000		
Vốn đầu tư chủ sở hữu	44.279.528.000	44.279.528.312	
Doanh thu thuần	282.682.733.000	326.558.125.844	
Lợi nhuận sau thuế	12.165.020.000	21.223.619.337	

4.2.2.2 Công ty Liên Doanh TPC Vina:

- Công ty cổ phần Nhựa VN đã góp 15% vốn điều lệ Công ty Liên Doanh TPC Vina. Tính đến ngày 31/12/2012 tình hình tài chính Công ty Liên Doanh TPC Vina như sau:

Khoản mục	Năm 2011	Năm 2012	Ghi chú
Tài sản ngắn hạn	422.013.929.929	489.198.523.634	
Tài sản dài hạn	1.223.399.752.703	1.128.091.273.507	
Nợ ngắn hạn	760.549.807.394	761.453.324.741	

Nợ dài hạn	214.752.390.805	145.529.606.047	
Vốn đầu tư chủ sở hữu	662.620.000.000	662.620.000.000	
Doanh thu thuần	2.727.409.663.824	2.646.539.089.805	
Lợi nhuận sau thuế	(26.374.272.542)	94.535.381.920	

4.2.2.3 Công ty Cổ phần Nhựa Vân Đồn:

– Công ty cổ phần Nhựa VN đã góp 41,6% vốn điều lệ Công ty Cổ phần Nhựa Vân Đồn. Tính đến ngày 31/12/2012 tình hình tài chính Công ty Cổ phần Nhựa Vân Đồn như sau:

Khoản mục	Năm 2011	Năm 2012	Ghi chú
Tài sản ngắn hạn	185.086.107.643	207.071.326.630	
Tài sản dài hạn	72.631.037.532	67.758.999.767	
Nợ ngắn hạn	204.345.095.344	215.839.885.865	
Nợ dài hạn	17.256.729.922	10.168.123.383	
Vốn đầu tư chủ sở hữu	34.456.000.000	74.927.260.000	
Doanh thu thuần	535.452.779.379	724.107.103.172	
Lợi nhuận sau thuế	589.428.400	852.244.213	

4.2.2.4 Công ty Cổ phần Nhựa Tân Phú:

– Công ty cổ phần Nhựa VN đã góp 22,19% vốn điều lệ Công ty Cổ phần Nhựa Tân Phú. Tính đến ngày 31/12/2012 tình hình tài chính Công ty Cổ phần Nhựa Tân Phú như sau:

Khoản mục	Năm 2011	Năm 2012	Ghi chú
Tài sản ngắn hạn	114.761.505.241	102.878.814.266	
Tài sản dài hạn	55.977.405.086	65.922.525.750	
Nợ ngắn hạn	88.621.740.284	78.949.866.657	
Nợ dài hạn	29.229.996.388	35.181.326.965	
Vốn đầu tư chủ sở hữu	40.000.000.000	40.000.000.000	
Doanh thu thuần	275.686.296.445	334.603.838.872	
Lợi nhuận sau thuế	6.796.971.704	7.478.267.676	

4.2.2.5 Công ty Cổ phần Youl Chon Vina:

- Công ty cổ phần Nhựa VN đã góp 30% vốn điều lệ Công ty Cổ phần Youl Chon Vina. Tính đến ngày 31/12/2012 tình hình tài chính Công ty Cổ phần Youl Chon Vina như sau:

Khoản mục	Năm 2011	Năm 2012	Ghi chú
Tài sản ngắn hạn	135.460.699.780	168.796.201.770	
Tài sản dài hạn	142.045.289.461	122.336.099.210	
Nợ ngắn hạn	179.055.046.620	198.442.168.506	
Nợ dài hạn	28.431.651.762	43.948.269.530	
Vốn đầu tư chủ sở hữu	143.670.158.063	143.670.158.063	
Doanh thu thuần	453.009.096.184	477.555.795.838	
Lợi nhuận sau thuế	213.069.781	(21.346.030.447)	

4.2.2.6 Công ty Cổ phần SX TMDV Nhựa Mộc Nghệ An:

- Công ty cổ phần Nhựa VN đã góp 49% vốn điều lệ Công ty Cổ phần SX TMDV Nhựa Mộc Nghệ An. Tính đến ngày 31/12/2012 tình hình tài chính Công ty Cổ phần SX TMDV Nhựa Mộc Nghệ An như sau:

Khoản mục	Năm 2011	Năm 2012	Ghi chú
Tài sản ngắn hạn	1.033.485.113	787.402.399	
Tài sản dài hạn	7.097.034.011	9.629.942.133	
Nợ ngắn hạn	5.722.351.025	7.027.076.355	
Nợ dài hạn	329.196.432	1.211.214.614	
Vốn đầu tư chủ sở hữu	2.000.000.000	2.000.000.000	
Doanh thu thuần	1.087.264.790	1.643.831.179	
Lợi nhuận sau thuế	80.171.667	170.527.477	

5. Tình hình tài chính của Công ty Cp Nhựa Việt Nam

5.1 Tình hình tài chính