



CÔNG TY CỔ PHẦN LIÊN DOANH ĐẦU TƯ QUỐC TẾ KLF

MST: 0104168889

BÁO CÁO THƯỜNG NIÊN
NĂM BÁO CÁO: 2014

Hà Nội, tháng 03 năm 2015



BÁO CÁO THƯỜNG NIÊN NĂM 2014

CÔNG TY CỔ PHẦN LIÊN DOANH ĐẦU TƯ QUỐC TẾ KLF

PHẦN I. THÔNG TIN CHUNG

1. TỔNG QUAN

Tên giao dịch: Công ty Cổ phần Liên doanh Đầu tư Quốc tế KLF.

(KLF Joint venture Global Investment Joint stock company) KLF GLOBAL

Giấy chứng nhận đăng ký doanh nghiệp số: 0104168889.

Vốn điều lệ: 1.516.999.890.000 đồng (*Một nghìn năm trăm mười sáu tỷ chín trăm chín mươi chín triệu tám trăm chín mươi nghìn đồng*)

Vốn đầu tư của chủ sở hữu: 1.516.999.890.000 đồng

Địa chỉ đăng ký: Khu Liên hợp Thể thao Golfnet, đường Lê Đức Thọ, phường Mỹ Đình 2, quận Nam Từ Liêm, thành phố Hà Nội

Địa chỉ giao dịch: Tầng 5B, Tòa nhà FLC Landmark Tower, đường Lê Đức Thọ, phường Mỹ Đình 2, quận Nam Từ Liêm, thành phố Hà Nội

Điện thoại: 043.7956869

Fax: 043.7956899.

Chi nhánh Tp. Hồ Chí Minh: 86-88 Nguyễn Công Trứ, phường Nguyễn Thái Bình, quận 1, thành phố Hồ Chí Minh

Website: www.klf.vn

Mã cổ phiếu: KLF, niêm trên Sàn giao dịch Sở Giao dịch chứng khoán Hà Nội

2. QUÁ TRÌNH HÌNH THÀNH VÀ PHÁT TRIỂN

- ❖ Ngày 18/9/2009: thành lập Công ty cổ phần Dịch vụ Thương mại và Đầu tư Tân Mỹ Đình, tiền thân của Công ty cổ phần Liên doanh Đầu tư Quốc tế KLF ngày nay. Vốn điều lệ 5 tỷ đồng, 05 cổ đông sáng lập là cá nhân.
- ❖ Ngày 28/12/2010: đổi tên thành Công ty cổ phần FLC Golfnet, hoạt động chủ yếu trong lĩnh vực dịch vụ, thể thao, vui chơi giải trí, kinh doanh dụng cụ thể dục thể thao.... Công ty cổ phần Tập đoàn FLC tham gia góp vốn.
- ❖ Tháng 2/2012: Công ty đổi tên thành Công ty cổ phần FLC Travel. Tăng vốn điều lệ từ 5 tỷ lên 50 tỷ đồng thông qua phương thức phát hành cổ phiếu cho cổ đông hiện hữu.
- ❖ Tháng 6/2012: Công ty phát hành cổ phiếu cho cổ đông hiện hữu để tăng vốn lên 80 tỷ đồng.
- ❖ Tháng 7/2012: Công ty được Tổng cục Du lịch cấp giấy phép kinh doanh lữ hành quốc tế. Cũng trong tháng, Công ty được Vietnam Airlines lựa chọn là đại lý cấp 1 và ngoài ra còn là đại lý của một số hãng hàng không quốc tế.

- ❖ Tháng 9/2012: tăng vốn điều lệ lên 260 tỷ đồng và đổi tên Công ty thành Công ty cổ phần Liên doanh Đầu tư Quốc tế FLC (FLC Global) với các hoạt động: đầu tư BĐS, phát triển & khai thác các dự án về du lịch (khách sạn, resort, khu vui chơi giải trí); đầu tư & khai thác sân tập golf; dịch vụ du lịch – lữ hành quốc tế; đào tạo & tư vấn du học ...
- ❖ Tháng 9/2013: cổ phiếu của Công ty niêm yết trên Sở Giao dịch Chứng khoán Hà Nội (HNX).
- ❖ Tháng 12/2013: Công ty đổi tên thành Công ty Cổ phần Liên doanh Đầu tư Quốc tế KLF.
- ❖ Tháng 4/2014: Cổ phiếu KLF được Sở Giao dịch Chứng khoán Hà Nội đưa vào rổ tính toán chỉ số HNX-30 do có tính thanh khoản và giá trị vốn hóa thị trường cao
- ❖ Tháng 5/2014: Tăng vốn điều lệ từ 480 tỷ đồng lên 740 tỷ đồng
- ❖ Tháng 9/2014: KLF trở thành hội viên chính thức của Phòng Thương mại và Công nghiệp Việt Nam - VCCI
- ❖ Tháng 10/2014: Tăng vốn điều lệ từ 740 tỷ đồng lên 1516,9 tỷ đồng
- ❖ Giữa tháng 11/2014: Cổ phiếu KLF đạt khối lượng giao dịch tích lũy cao nhất 78,8 triệu cổ phiếu, thu hút sự chú ý đặc biệt của thị trường, là một trong 10 sự kiện chứng khoán Việt Nam nổi bật trong năm 2014 theo bình chọn của Câu lạc bộ Nhà báo chứng khoán.

3. NGÀNH NGHỀ VÀ ĐỊA BÀN KINH DOANH

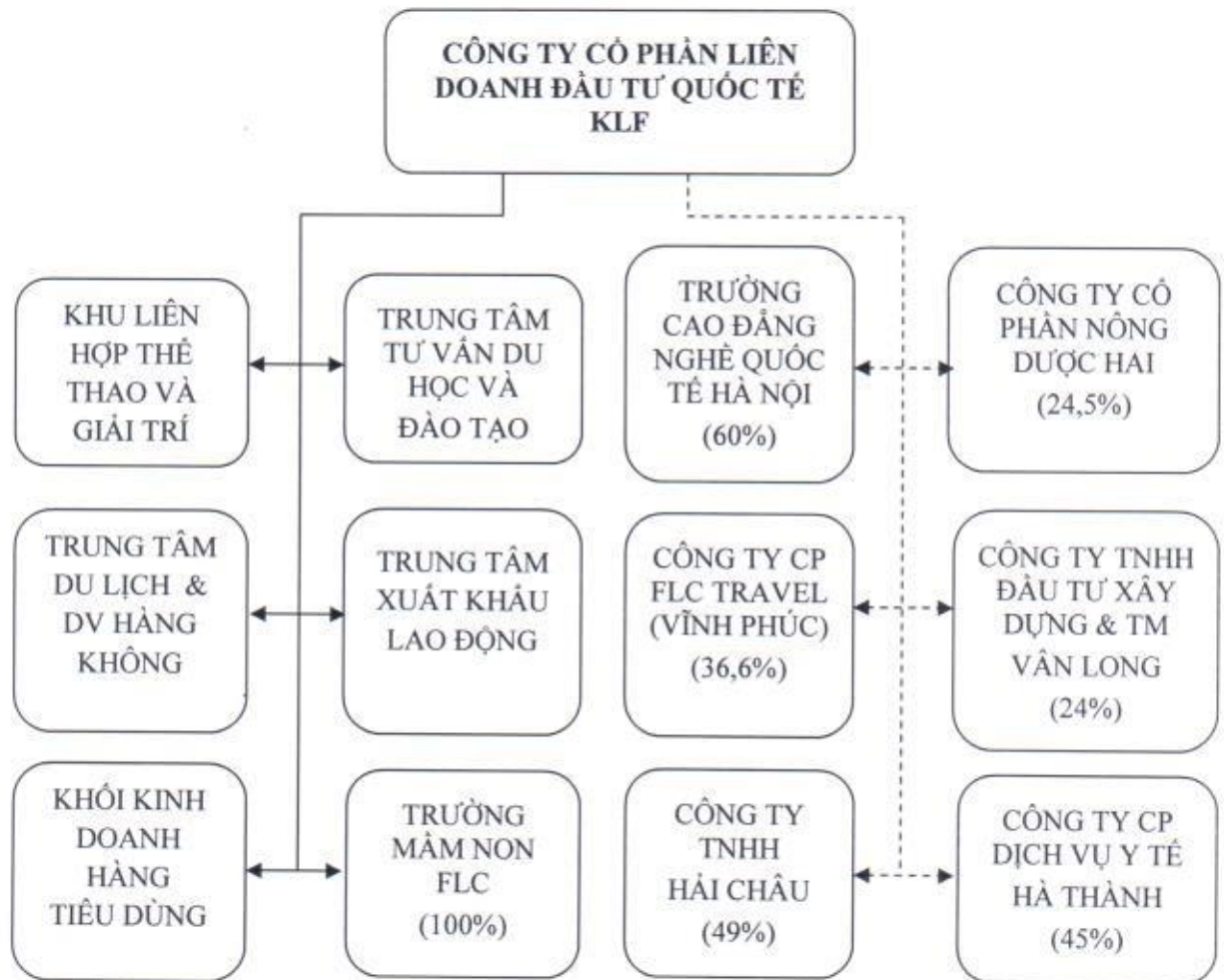
3.1 Ngành nghề kinh doanh chính:

Công ty đăng ký nhiều ngành nghề kinh doanh, tuy nhiên hiện tại Công ty tập trung vào các mảng hoạt động sau đây:

- Cho thuê thiết bị thể thao, vui chơi giải trí; Giáo dục thể thao và giải trí;
- Bán lẻ thiết bị, dụng cụ thể dục, thể thao trong các cửa hàng chuyên doanh;
- Hoạt động của đại lý bán vé máy bay; Đại lý du lịch;
- Dịch vụ hỗ trợ liên quan đến quảng bá và tổ chức tua du lịch; Điều hành tour du lịch;
- Hoạt động của các trung tâm, đại lý tư vấn, giới thiệu và môi giới lao động, việc làm; Cung ứng và quản lý nguồn lao động;
- Bán buôn vật liệu, thiết bị lắp đặt khác trong xây dựng;
- Đại lý mua, đại lý bán, ký gửi hàng hóa;
- Kinh doanh Bất động sản

3.2 Địa bàn kinh doanh chính: Hà Nội, Vĩnh Phúc, Thanh Hóa, ...

4. MÔ HÌNH QUẢN TRỊ, TỔ CHỨC KINH DOANH

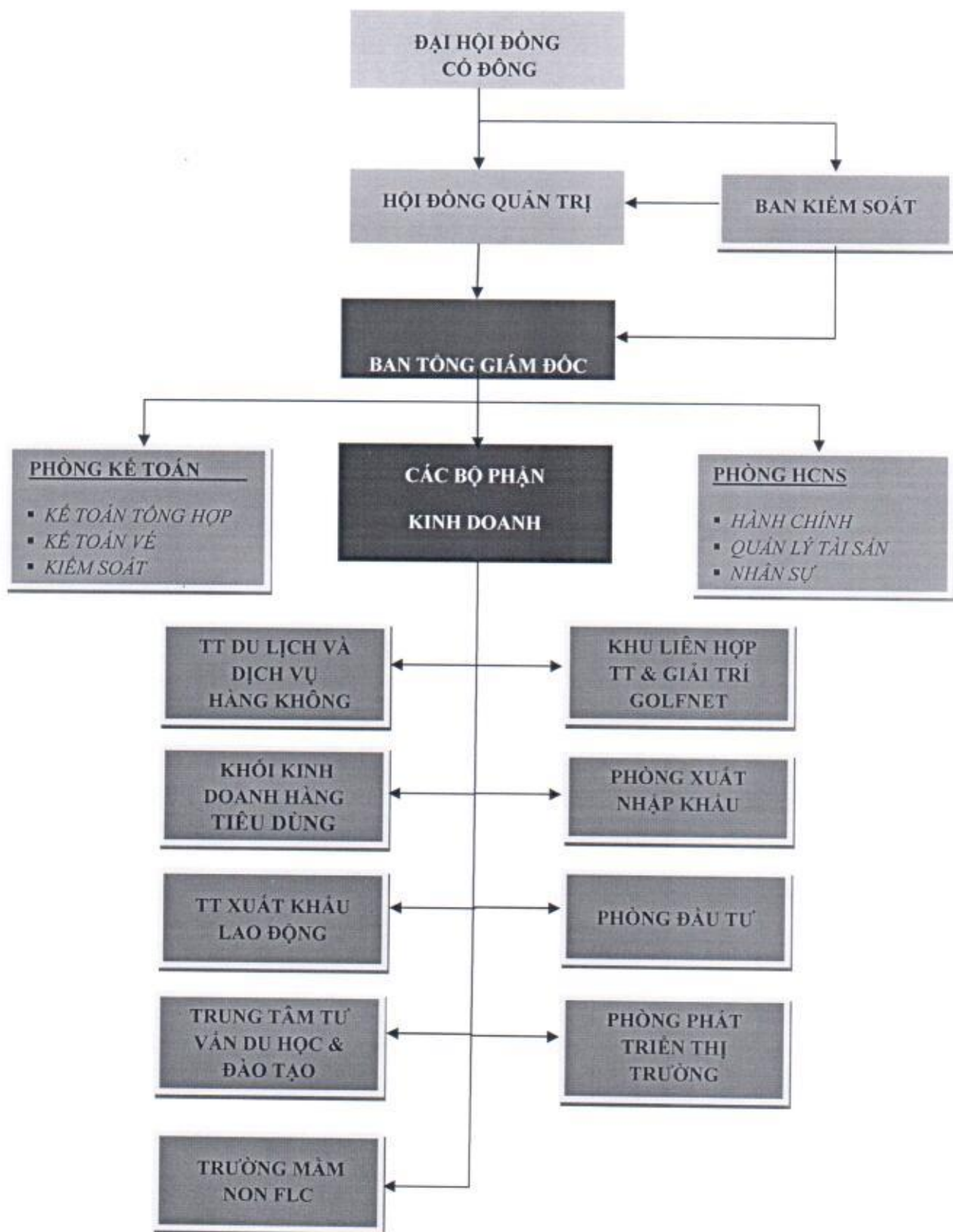


CÁC CÔNG TY CON, CÔNG TY LIÊN KẾT

Tính đến ngày 31/12/2014, Công ty KLF Global có 1 Công ty con và 5 Công ty liên kết:

STT	Công ty Con	Vốn điều lệ (triệu đồng)	Tỷ lệ sở hữu
1	Trường Cao Đẳng nghề Quốc tế Hà Nội	116.509	60%
Công ty liên kết			
1	Công ty Cổ phần FLC Travel	100.000	36,6%
2	Công ty TNHH Đầu tư Xây dựng và Thương mại Vân Long	100.000	24%
3	Công ty TNHH Hải Châu	600.600	49%
4	Công ty Cổ phần Nông dược HAI	347.990	24,5%
5	Công ty Cổ phần Dịch vụ Y tế Hà Thành	90.809	45%

BỘ MÁY QUẢN LÝ



5. ĐỊNH HƯỚNG PHÁT TRIỂN

a. Các mục tiêu chủ yếu:

- Xây dựng KLF trở thành thương hiệu mạnh trên các lĩnh vực kinh doanh hiện hữu và tương lai của Công ty.
- Thiết lập nền tảng vững chắc để xây dựng KLF trở thành một Công ty chuyên nghiệp, năng động và mang tầm khu vực.

b. Chiến lược phát triển trung và dài hạn:

- Đẩy mạnh việc đầu tư kinh doanh thương mại và dịch vụ với mục tiêu tăng trưởng đi đôi với đa dạng hóa và tính chuyên nghiệp. Phát triển kinh doanh ngành hàng tiêu dùng và thực phẩm chức năng hỗ trợ sức khỏe với mục tiêu trở thành thương hiệu mạnh trong ngành hàng tiêu dùng;
- Trực tiếp và thông qua các đơn vị thành viên, liên doanh liên kết, hợp tác đầu tư kinh doanh bất động sản theo đà hồi phục của thị trường;
- Đầu tư tài chính theo các tiêu chí sinh lời và cân trọng, bảo toàn vốn phục vụ cho hoạt động kinh doanh chính.

6. ĐÁNH GIÁ RỦI RO

Các mảng hoạt động chính của KLF gồm 3 lĩnh vực chính là thương mại hàng hóa (vật tư, hàng tiêu dùng...), thương mại dịch vụ (du lịch, giáo dục đào tạo, xuất khẩu lao động..), và đầu tư vào các công ty liên kết để gián tiếp kinh doanh bất động sản, nông nghiệp, dịch vụ y tế khám chữa bệnh, kinh doanh dược phẩm và thiết bị y tế....

Các rủi ro thường gặp trong quá trình hoạt động kinh doanh sẽ là:

- Rủi ro về chính sách, pháp luật: môi trường chính sách pháp luật tại Việt Nam vẫn có điểm yếu cố hữu là chính sách chưa hoàn thiện, thiếu đồng bộ và hay thay đổi;
- Rủi ro về cạnh tranh, rủi ro về thị trường, về tỷ giá....: ngày càng có nhiều doanh nghiệp, đối thủ tham gia vào ngành nghề và lĩnh vực của công ty, nhất là trong bối cảnh Việt Nam mở cửa hội nhập quốc tế sâu và rộng. Việc nhập khẩu hàng hóa của công ty sẽ chịu ảnh hưởng của biến động tỷ giá.
- Rủi ro về Quy trình kiểm soát nội bộ và Năng lực quản trị Công ty: Do kinh doanh nhiều ngành nghề và Công ty lại tham gia đầu tư gián tiếp vào các công ty con, công ty liên kết nên trong quá trình hoạt động kinh doanh, quy trình quản trị của Công ty đôi khi chưa bắt nhịp, một số khâu chưa có quy trình, quy định rõ ràng, cần cải thiện trong thời gian tới. Quy mô về vốn, về nhân sự của công ty tăng nhanh, số lượng dự án nhiều hơn sẽ đặt ra thách thức về quản trị nguồn lực, quản trị sự thay đổi để đáp ứng, đảm bảo cho sự phát triển lâu dài và bền vững.

Phần II - TÌNH HÌNH HOẠT ĐỘNG NĂM 2014

1. Tình hình hoạt động sản xuất kinh doanh:

Mặc dù môi trường kinh doanh năm 2014 chưa thực sự thuận lợi nhưng tập thể HĐQT, Ban Tổng Giám đốc và đội ngũ CBNV Công ty đã vượt qua khó khăn trên tinh thần chủ động, sáng tạo, quyết tâm hoàn thành kế hoạch kinh doanh. Đối với các nhiệm vụ khác như đầu tư xây dựng cơ sở vật chất, cải cách hoạt động quản lý điều hành, đào tạo và phát triển nguồn nhân lực, truyền thông quảng bá thương hiệu và thương hiệu...đều có những bước chuyển biến quan trọng, góp phần vào sự thành công của Công ty trong năm 2014.

Kết quả kinh doanh chính:

Chỉ tiêu (1)	Thực hiện (2)	Kế hoạch (3)	Tỷ lệ hoàn thành (4)=(2)/(3)
Tổng doanh thu	831,25 tỷ đồng	900 tỷ đồng	92,36%
Lợi nhuận sau thuế	91,37 tỷ đồng	82 tỷ đồng	111,43%

(Nguồn: Theo Báo cáo tài chính hợp nhất năm 2014)

Tổng doanh thu năm 2014 của KLF Global đạt 831,25 tỷ đồng, tương đương 92,36 % so với kế hoạch đề ra. Lợi nhuận sau thuế vượt 11,28% so với kế hoạch, đạt 91,37 tỷ đồng.

Lĩnh vực kinh doanh thương mại và dịch vụ.

Thương mại, dịch vụ vẫn tiếp tục và các lĩnh vực đem lại nguồn doanh thu lớn cho KLF trong năm 2014. Với việc tiếp tục đẩy mạnh các ngành nghề kinh doanh truyền thống: kinh doanh Du lịch quốc tế và nội địa, mở rộng mảng du lịch cao cấp như golf tour, du lịch trực thăng; kinh doanh dịch vụ hàng không – vé máy bay với hơn 50 hãng hàng không lớn trên thế giới; kinh doanh sân tập Golf; kinh doanh sắt thép, inox, điện tử điện lạnh, hàng nông sản, nhập khẩu và phân phối độc quyền hàng tiêu dùng...đã mang về cho KLF nguồn doanh thu năm 2014 khoảng 734,22 tỷ đồng. Năm 2014 cũng là năm ghi nhận sự tăng trưởng vượt bậc của các lĩnh vực kinh doanh thương mại và dịch vụ của công ty. Có được kết quả này là do KLF đã mạnh dạn đầu tư nguồn lực tài chính, mở rộng và phát triển thị trường và kiện toàn nguồn nhân lực để đáp ứng yêu cầu phát triển của hoạt động SXKD. Riêng về lĩnh vực kinh doanh hàng tiêu dùng, KLF đã trở thành nhà phân phối độc quyền tại Việt Nam nhãn hàng sữa Royal Ausnz của Công ty GOTOP một tên tuổi lớn trong ngành sữa tại Australia. Sữa bột được nhập khẩu nguyên lon chính hãng về Việt Nam, đến nay qua hơn sáu tháng lưu hành trên thị trường, Royal Ausnz đã thực sự chinh phục được người tiêu dùng Việt Nam và được thị trường đón nhận rất tích cực. Việc KLF phân phối độc quyền sản phẩm Royal Ausnz tại Việt Nam, chính thức là một thành viên của hệ thống GoTop toàn cầu đã mở ra cơ hội để KLF hợp tác với các doanh nghiệp khác tại Australia nói riêng và các quốc gia khác nói chung, đặc biệt là trong lĩnh vực kinh doanh thương mại và phân phối các mặt hàng tiêu dùng.

Bên cạnh đó, với mục tiêu trở thành một trong những đơn vị hàng đầu Việt Nam về lĩnh vực đào tạo nghề và phái cử nhân lực chất lượng cao, KLF không giấu diếm tham vọng sẽ

chinh phục những thị trường cao cấp thuộc Liên minh Châu Âu như Đức, Áo, Slovakia... Đầu tháng 11/2014, KLF trở thành đối tác chiến lược đầu tiên của EBG – Cơ quan đào tạo nghề Châu Âu với hơn 20 năm kinh nghiệm trong lĩnh vực đào tạo nghề chất lượng cao như: điều dưỡng, cơ khí, hàn, xây dựng... mở ra một cơ hội mới cho KLF trong việc đào tạo và cung ứng nhân lực có tay nghề cho thị trường thế giới. Năm 2014, KLF cũng phái cử thành công hàng trăm lao động đi làm việc có thời hạn ở các nước như: Nhật Bản, Malaysia, Trung Đông.

Lĩnh vực đầu tư bất động sản:

Năm 2014 mặc dù là năm mà thị trường BĐS nhìn chung vẫn còn gặp nhiều khó khăn nhưng với nguồn lực tài chính và sự linh hoạt trong việc dự báo, đánh giá tốt xu hướng thị trường, KLF đã triển khai thực hiện các thủ tục đầu tư vào các dự án BĐS có quy mô và vị trí đặc địa. Với vị trí đặc địa nằm ngay trên mặt đường Phạm Hùng, một trong những tuyến giao thông huyết mạch, quan trọng và tập nập bậc nhất Thủ đô, cạnh 2 công viên lớn Cầu Giấy và hồ Nhân Chính, gần với khu vực đô thị hiện đại như tòa nhà Keangnam, Indochina Plaza, The 3 Manor, TTTM BigC và các trường học lớn.... dự án xây dựng tòa nhà FLC Complex 36 Phạm Hùng mà KLF hợp tác góp vốn đầu tư đang là 1 trong những dự án thu hút nhất trên thị trường BĐS hiện nay, hứa hẹn mang lại kết quả kinh doanh ấn tượng cho Công ty. Bên cạnh đó, KLF cũng đã thực hiện việc mua lại quyền khai thác dự án từ Công ty TNHH Đầu tư và Quản lý toà nhà Ion Complex , dự kiến có nguồn thu ổn định và dài hạn từ dự án này.

KLF cũng tham gia đầu tư gián tiếp vào Tổ hợp nghỉ dưỡng và vui chơi giải trí đa chức năng Vĩnh Thịnh Resort diện tích xấp xỉ 8 hecta tổng mức đầu tư 600 tỷ đồng tại Vĩnh Phúc, hiện đã hoàn thiện quy hoạch cảnh quan, khu bungalow đã khai trương đón khách... Khu khách sạn của resort đang được hoàn thiện kịp đưa vào khai thác ngay trong năm 2015.

Ngoài hai dự án trên, Công ty đã và đang đầu tư cũng như xem xét đầu tư các dự án BĐS khác được dự báo là có khả năng mang lại sự tăng trưởng đột phá cho KLF. Các dự án này hiện tại đang ở giai đoạn hoàn thiện các thủ tục, nền tảng pháp lý. Việc đầu tư cho các dự án có quy mô lớn và trọng điểm này là một trong những mục tiêu quan trọng trong kế hoạch tăng trưởng đột phá của Công ty trong thời gian tới đây và cần thiết phải chuẩn bị nguồn lực tài chính lớn.

Lĩnh vực phát triển ngành nghề kinh doanh và thị trường mới:

Trong năm 2014, KLF cũng đã mở rộng kênh đầu tư sang lĩnh vực đào tạo và y tế, các lĩnh vực mới được kỳ vọng sẽ có sự phát triển cũng như tăng trưởng ổn định. Với việc đầu tư nguồn lực tài chính vào lĩnh vực y tế và chăm sóc sức khỏe cộng đồng, năm 2014 KLF đã thông qua việc mua lại và đầu tư mới, nâng cấp Bệnh viện đa khoa Tư nhân Hà Thành, tại 61 Vũ Thạnh, Ô Chợ Dừa, Đống Đa, Hà Nội. Bệnh viện được đầu tư trang bị toàn bộ hạ tầng cơ sở và trang thiết bị máy móc y tế hiện đại và tiên tiến nhất hiện nay, được nhập khẩu từ các nước như: Đức, Nhật Bản, Mỹ... với đội ngũ giáo sư, bác sỹ, chuyên gia ngành y giàu kinh nghiệm trong nước và nước ngoài. Dự kiến thời gian khai trương vào cuối Quý I/2015, Bệnh viện Hà Thành do KLF đầu tư cam kết cung ứng chất lượng dịch vụ y tế cao cấp, đáp ứng kịp thời nhu cầu khám chữa bệnh và nội trú vốn đang quá tải hiện nay trên thị trường.

KLF cũng đã nhận chuyển nhượng Trường Cao đẳng nghề Quốc tế Hà nội; nhận chuyển nhượng tại Trường Mầm non FLC, bổ sung vào danh mục đa dạng hoá ngành nghề hoạt động, hỗ trợ cho nhau và mang ý nghĩa xã hội cao. Cũng trong năm 2014, KLF đã đầu tư vào lĩnh vực nông nghiệp để tạo thêm động lực tăng trưởng bền vững cho KLF, cụ thể là đầu tư vào

Công ty Cổ phần Nông dược HAI, một trong những doanh nghiệp hàng đầu trong lĩnh vực kinh doanh thuốc bảo vệ thực vật, phân bón và giống cây trồng ở Việt Nam. Tháng 9/2014, KLF trở thành hội viên chính thức của Phòng Thương mại & Công nghiệp Việt Nam (VCCI), mở rộng cơ hội cho KLF trong việc hợp tác kinh tế, thương mại trong và ngoài nước.

Thực thi mô hình quản trị - Công ty niêm yết:

Sau gần 2 năm niêm yết trên sàn HNX, cổ phiếu KLF nhận được sự quan tâm lớn của các nhà đầu tư trong nước, giới chuyên môn, đồng thời tăng thêm uy tín Công ty với các khách hàng và các đối tác. Đầu năm 2014, vượt qua rất nhiều mã cổ phiếu đang niêm yết tại Sở Giao dịch Chứng khoán Hà Nội, cổ phiếu KLF của Công ty Cổ phần Liên doanh Đầu tư Quốc tế KLF đã được Sở Giao dịch Chứng khoán Hà Nội đưa vào rô cổ phiếu để tính toán chỉ số HNX-30, dựa trên dữ liệu thống kê trong vòng 12 tháng gần nhất về tính thanh khoản và giá trị vốn hóa thị trường cao nhất. Tháng 12/2014, Câu lạc bộ Nhà báo Chứng khoán đã tổ chức “Lễ công bố 10 sự kiện Chứng khoán Việt Nam nổi bật năm 2014” - Đây là sự kiện hàng năm được Câu lạc bộ tổ chức và nhận được sự đánh giá cao từ cơ quan quản lý nhà nước, cùng các thành viên thị trường chứng khoán. Giao dịch cổ phiếu KLF nằm trong top 10 sự kiện chứng khoán nổi bật của năm, cổ phiếu KLF đã tạo được ấn tượng có mức thanh khoản không lồ thu hút chú ý đặc biệt của thị trường, đặc biệt giữa tháng 11, thị trường chứng kiến KLF đạt khối lượng tích lũy cao nhất 78,8 triệu cổ phiếu.

2. Tổ chức nhân sự:

2.1. Danh sách Ban điều hành

STT	Tên	Chức vụ	Tỷ lệ sở hữu CP tại thời điểm 31/12/2014
1	Ông Nguyễn Thanh Bình	Tổng Giám đốc	0,17 %
2	Ông Lê Thanh Dương	Phó Tổng Giám đốc	0 %

2.2. Tóm tắt lý lịch của các cá nhân trong Ban điều hành

❖ Ông Nguyễn Thanh Bình – Chức vụ: Tổng Giám đốc

Sinh ngày: 23/5/1975.

Nguyên quán: Vĩnh Phúc.

Nơi thường trú: Phòng 1008, nhà CT5-ĐN4, Khu đô thị Mỹ Đình II, phường Mỹ Đình 2, quận Nam Từ Liêm, Hà Nội.

Trình độ: Kỹ Sư.

Quá trình công tác:

- ✓ 1997 – 2000: Kỹ sư viễn thông chuyên trách – Cục Bưu điện Trung ương;
- ✓ 2000 – 2007: Quản lý bán hàng – Công ty Schmidt & Co (HK)Ltd;
- ✓ 2007 – 2010: Giám đốc Công ty TM & DV Công nghệ cao B&T;
- ✓ 2010 – 5/2014 : Thành viên Hội đồng quản trị Công ty Cổ phần Tập đoàn FLC;
- ✓ 7/2012 - 5/2014: Thành viên HĐQT - Công ty Cổ phần Liên doanh Đầu tư Quốc tế KLF.
- ✓ 12/2013 - 2/2014: Chủ tịch HĐQT Công ty Cổ phần Liên doanh Đầu tư Quốc tế KLF
- ✓ 8/2014 – nay: Tổng Giám đốc - Công ty Cổ phần Liên doanh Đầu tư Quốc tế KLF

❖ Ông **Lê Thanh Dương** - Chức vụ: Phó Tổng Giám đốc

Sinh ngày: 9/9/1973

Nguyên quán: Hà Nội

Nơi thường trú: 2/181 phố Quan Nhân, phường Nhân Chính, quận Thanh Xuân, Hà Nội

Trình độ: Thạc sỹ QTKD

Ngày vào công ty: Tháng 6/2013

Quá trình công tác:

- ✓ 01/1998 – 12/2004: Trưởng phòng kinh doanh, Trợ lý Tổng Giám đốc, Công ty Sangil – H.S.Tong Sang – Korea.
- ✓ 02/2005 – 02/2009: Trưởng phòng KD XNK, Phó Giám đốc Công ty TNHH Thép Phú Dương.
- ✓ 02/2009 – 11/2010: Phó Tổng Giám đốc Công ty CP Thép Vạn Lợi
- ✓ 11/2010 – 9/2012: Giám đốc Nhà máy cán thép Nam Đô.
- ✓ 03/2013 – 6/2013: Trưởng phòng kinh doanh Công ty CP Tập đoàn FLC
- ✓ 06/2013 – 09/2013: Phó Tổng Giám đốc Công ty CP Liên doanh Đầu tư Quốc tế KLF.
- ✓ 09/2013 – 05/2014: Tổng Giám đốc Công ty CP Liên doanh Đầu tư Quốc tế KLF
- ✓ 05/2014 – nay: Phó Tổng Giám đốc Công ty CP Liên doanh Đầu tư Quốc tế KLF

2.3. Số lượng cán bộ nhân viên và Công tác phát triển nguồn nhân lực:

Bảng: Cơ cấu lao động đến thời điểm 31/12/2014

Đơn vị: người

Phân loại theo trình độ	Năm 2012	Năm 2013	Năm 2014
Sau đại học	8	8	10
Đại học	32	34	99
Cao đẳng, trung cấp	29	31	50
Lao động phổ thông	43	18	10
Tổng cộng	112	91	169
Phân loại theo cấp quản lý	Năm 2012	Năm 2013	Năm 2014
Cán bộ quản lý	42	44	30
Nhân viên	70	47	139
Tổng cộng	112	91	169

- Công tác tuyển dụng: được thực hiện theo chiến lược phát triển của Công ty và thực hiện theo định biên hàng năm. Công ty đề ra tiêu chí tuyển dụng lao động, trong đó ưu tiên lao động tốt nghiệp đại học và sau đại học trong và ngoài nước, lao động có chuyên môn giỏi, kinh nghiệm và năng lực đáp ứng được yêu cầu công việc.

- Chính sách đào tạo của Công ty hướng tới phát triển đội ngũ nhân viên thành thạo về nghiệp vụ, có đạo đức trong kinh doanh, có tác phong làm việc chuyên nghiệp, nhiệt tình chu đáo với khách hàng. Nhằm nâng cao chất lượng, đội ngũ nhân sự, bên cạnh việc tự tổ chức các chương trình đào tạo, huấn luyện bổ sung các kỹ năng cần thiết cho nhân viên, Công ty cũng cử các cán bộ tham gia các khóa học nâng cao nghiệp vụ chuyên môn tại các cơ sở đào tạo có uy tín. Năm 2014, đã ghi nhận những quyết tâm, sắp xếp và đánh giá cán bộ, mạnh dạn luân chuyển và bổ nhiệm cán bộ mới để phù hợp với từng giai đoạn phát triển và yêu cầu của từng đơn vị.

- Chế độ khen thưởng cho CBNV của Công ty gắn liền với kết quả hoạt động kinh doanh và mức độ hoàn thành công việc, sự cống hiến và tận tụy của CBNV.

- Các phúc lợi khác: CBNV của Công ty đều được hưởng các chế độ tuân theo Luật Lao động. Ngoài ra, tùy vị trí, đặc điểm ngành nghề công tác, người lao động sẽ có phụ cấp độc hại, phụ cấp chuyên môn, phụ cấp chức vụ... Ngoài các chế độ bảo hiểm xã hội, bảo hiểm y tế và bảo hiểm thất nghiệp theo quy định, Ban lãnh đạo Công ty còn quan tâm đến tinh thần của CBNV bằng cách duy trì các chế độ sinh nhật, hiếu hỉ. Công đoàn và Đoàn Thanh niên cũng có nhiều hoạt động tập thể, tổ chức các câu lạc bộ, các hoạt động teambuilding, tổ chức các cuộc thi ...

2.4. Công tác xã hội, trách nhiệm với cộng đồng:

Phong trào tình nguyện, công tác xã hội và trách nhiệm với cộng đồng luôn được toàn thể CBNV trong Công ty ủng hộ và hưởng ứng. Tháng 4/2014, KLF vinh dự được là nhà tài trợ giải “Hole in one” trong giải golf từ thiện thường niên “Swing for the kids 2014” được Báo Đầu tư và Cục Đầu tư nước ngoài phối hợp tổ chức với mục đích kêu gọi cộng đồng doanh nhân, doanh nghiệp trong và ngoài nước đang đầu tư kinh doanh ở khắp lĩnh vực cùng chung tay từ thiện.

3. Tình hình đầu tư, tình hình thực hiện các dự án:

3.1 Các dự án đầu tư lớn

Hiện tại, Công ty không trực tiếp làm chủ đầu tư các dự án mà thực hiện gián tiếp thông qua đầu tư góp vốn vào các đơn vị thành viên, công ty liên kết có sở hữu một số dự án bất động sản và kinh doanh dịch vụ như:

- Dự án tòa nhà FLC Tower tại Vĩnh Yên (chủ đầu tư: Công ty TNHH Hải Châu),

- Dự án Tổ hợp thể thao giải trí đa chức năng Vĩnh Thịnh resort tại huyện Vĩnh Tường, tỉnh Vĩnh Phúc (chủ đầu tư: Công ty CP FLC Travel) để mở rộng và phát triển mạnh hoạt động kinh doanh dịch vụ thể thao giải trí, bao gồm sân golf mini, hồ bơi, khu vui chơi giải trí trẻ em;

- Dự án Khách sạn và trung tâm thương mại tại thành phố Vĩnh Yên, tỉnh Vĩnh Phúc (chủ đầu tư: Công ty TNHH TM và XD Vân Long). ...

3.2 Các công ty con, công ty liên kết:

Công ty con:

- **Trường Cao đẳng nghề Quốc tế Hà Nội:** có vốn điều lệ là 116,50 tỷ đồng. Đến hết năm 2014, KLF nắm giữ 60% vốn điều lệ.

Công ty liên kết:

- **Công ty Cổ phần FLC Travel:** là công ty có vốn điều lệ 100 tỷ đồng, hoạt động trong lĩnh vực du lịch nghỉ dưỡng với quy mô lớn và chuyên nghiệp. Đến hết năm 2014, KLF nắm giữ 36,6% vốn điều lệ. Hiện tại, FLC Travel đang xúc tiến hoàn thiện dự án nghỉ dưỡng và khu vui chơi giải trí đa chức năng Vĩnh Thịnh resort tại huyện Vĩnh Tường, tỉnh Vĩnh Phúc.
- **Công ty TNHH Đầu tư Xây dựng và Thương mại Vân Long:** là công ty kinh doanh trong lĩnh vực thương mại, dịch vụ và xây dựng, có vốn điều lệ 100 tỷ đồng. Đến hết năm 2014, KLF nắm giữ 24% vốn điều lệ tại Công ty Vân Long.
- **Công ty TNHH Hải Châu:** Đến hết năm 2014, KLF nắm giữ 49,00% vốn điều lệ. Hiện nay Công ty TNHH Hải Châu đang trong giai đoạn hoàn thiện hồ sơ xây dựng tòa nhà hỗn hợp Trung tâm Thương mại – Văn phòng cho thuê 27 tầng trên diện tích 4,000m² tại Tp. Vĩnh Yên, tỉnh Vĩnh Phúc.
- **Công ty Cổ phần Nông Dược H.A.I:** là công ty hoạt động trong lĩnh vực nông nghiệp có vốn điều lệ 347,99 tỷ đồng và được niêm yết cổ phiếu trên Sở Giao dịch chứng khoán Tp. HCM (HOSE) với mã giao dịch là HAI. Đến hết năm 2014, Công ty KLF nắm giữ 24,5% vốn điều lệ. Công ty Cổ phần Nông Dược H.A.I là một trong những công ty có tiềm lực tài chính cũng như khả năng bứt phá mạnh trong số các công ty liên kết của KLF.
- **Công ty Cổ phần Dịch vụ Y tế Hà Thành:** là công ty có lịch sử lâu đời trong lĩnh vực khám chữa bệnh cũng như đầu tư kinh doanh thiết bị y tế, vốn điều lệ hiện nay của công ty là hơn 90 tỷ đồng, trong đó Công ty nắm giữ 45% vốn điều lệ. Đây là đơn vị liên kết hứa hẹn sẽ đem lại những giá trị không chỉ về mặt kinh tế mà còn thể hiện sự cam kết của công ty hướng đến phục vụ lợi ích của xã hội, của cộng đồng.

4. Tình hình tài chính

4.1. Kết quả hoạt động:

Chỉ tiêu	Đơn vị tính	Năm 2013	Năm 2014	% tăng giảm
- Tổng giá trị tài sản	VNĐ	488.946.634.506	2.076.058.789.590	424,60%
- Doanh thu thuần	VNĐ	368.512.475.218	732.928.063.244	198,89%
- Lợi nhuận từ hoạt động KD	VNĐ	40.002.741.521	102.711.180.917	256,76%
- Lợi nhuận khác	VNĐ	81.111.774	2.964.759.814	3.655,15%
- Lợi nhuận trước thuế	VNĐ	45.102.204.615	112.273.538.660	248,93%
- Lợi nhuận sau thuế	VNĐ	34.529.135.805	91.370.672.885	264,62%

4.2. Các chỉ tiêu tài chính

Tên chỉ tiêu	Đơn vị tính	Năm 2013	Năm 2014
1. Chỉ tiêu về khả năng thanh toán			
+ Hệ số thanh toán ngắn hạn: Tài sản lưu động/Nợ ngắn hạn	Lần	1,39	1,18
+ Hệ số thanh toán nhanh: (Tài sản lưu động-Hàng tồn kho)/Nợ ngắn hạn	Lần	1,08	1,18
2. Chỉ tiêu về cơ cấu vốn			
+ Hệ số Nợ/Tổng tài sản	%	38,40	17,99
+ Hệ số Nợ/Vốn chủ sở hữu	%	62,60	22,53
3. Chỉ tiêu về năng lực hoạt động			
+ Vòng quay hàng tồn kho Giá vốn hàng bán/Hàng tồn kho bình quân	vòng	11,00	22,94
+ Doanh thu thuần/Tổng tài sản	%	67,30	35,30
4. Chỉ tiêu về khả năng sinh lời			
+ Hệ số Lợi nhuận sau thuế/Doanh thu thuần	%	9,40	12,47
+ Hệ số Lợi nhuận sau thuế/Vốn chủ sở hữu (ROE)	%	12,20	5,51
+ Hệ số Lợi nhuận sau thuế/Tổng Tài sản (ROA)	%	7,40	4,40
+ Hệ số Lợi nhuận từ hoạt động kinh doanh/Doanh thu thuần	%	10,90	14,01

5. Cơ cấu cổ đông, thay đổi vốn đầu tư của Chủ sở hữu.

5.1. Cổ phiếu:

- Tên cổ phiếu: Cổ phiếu Công ty Cổ phần Liên doanh Đầu tư Quốc tế KLF.
- Loại cổ phiếu: Cổ phiếu phổ thông.
- Mã chứng khoán: KLF.
- Mệnh giá cổ phiếu: 10.000 đồng/cổ phiếu.
- Tổng số cổ phiếu đang lưu hành: 151.699.989 cổ phiếu.
- Số lượng cổ phiếu chuyển nhượng tự do: 129.699.989 cổ phiếu.
- Số lượng cổ phiếu bị hạn chế chuyển nhượng: 22.000.000 cổ phiếu (từ sau 20/4/2015 hết thời gian hạn chế, có thể chuyển nhượng tự do).

5.2. Cơ cấu cổ đông:

TT	Diễn giải	Số lượng cổ đông	Số lượng cổ phần	Tỷ lệ
I	Cổ đông trong nước			
1	Cổ đông tổ chức	24	24.372.321	16,1 %
2	Cổ đông cá nhân	6.153	126.836.558	83,6 %
II	Cổ đông nước ngoài			
1	Cổ đông tổ chức	1	321.200	0,2 %
2	Cổ đông cá nhân	6	169.910	0,1 %
	Tổng cộng	6.184	151.699.989	100%

(Nguồn: Danh sách cổ đông KLF Global theo số liệu chốt ngày 2/2/2015)

5.3. Tình hình thay đổi vốn đầu tư của chủ sở hữu:

Trong năm 2014, Công ty đã thực hiện tăng vốn điều lệ theo phương án được Đại hội đồng cổ đông chấp thuận:

- Phát hành 22 triệu cổ phiếu cho các nhà đầu tư chiến lược, tăng vốn điều lệ công ty từ 260 tỷ đồng lên 480 tỷ đồng.
- Phát hành 26 triệu cổ phiếu cho cổ đông hiện hữu, tăng vốn điều lệ từ 480 tỷ đồng lên 740 tỷ đồng; Phát hành 36,9 triệu cổ phiếu để trả cổ tức;
- Phát hành 74 triệu cổ phiếu cho cổ đông hiện hữu để tăng vốn điều lệ lên 1516,9 tỷ đồng

5.4. Giao dịch cổ phiếu quỹ: Không có.

5.5. Các chứng khoán khác: Không có.

Phần III - BÁO CÁO VÀ ĐÁNH GIÁ CỦA BAN TỔNG GIÁM ĐỐC

1. Đánh giá kết quả hoạt động sản xuất kinh doanh:

Năm 2014, trong bối cảnh tình hình thế giới diễn biến phức tạp, kinh tế thế giới phục hồi chậm hơn so với dự báo. Các nền kinh tế lớn phát triển theo hướng đầy nhanh tăng trưởng nhưng có nhiều yếu tố rủi ro trong việc điều chỉnh chính sách tiền tệ, nhiều nền kinh tế mới nổi gặp trở ngại từ việc thực hiện chính sách thắt chặt để giảm áp lực tiền tệ. Bên cạnh đó, tình hình chính trị bất ổn tại một số quốc gia nhất là khu vực Châu Âu đã ảnh hưởng mạnh đến tình hình kinh tế khu vực và thế giới bằng các biện pháp trừng phạt kinh tế. Trong khi đó, kinh tế Việt Nam bước đầu ổn định, lạm phát được kiểm soát, lãi suất tín dụng giảm. Tăng trưởng kinh tế từng bước phục hồi nhưng môi trường kinh doanh vẫn tiềm ẩn nhiều rủi ro và thách thức rất lớn, sản xuất kinh doanh chịu áp lực từ những bất ổn về kinh tế và chính trị của thị trường thế giới, cùng với những khó khăn từ những năm trước chưa được giải quyết triệt để như áp lực về khả năng hấp thụ vốn của nền kinh tế chưa cao; sức ép nợ xấu còn nặng nề...

Nhận định sát tình hình, Đại hội đồng cổ đông của KLF Global đã đề ra những mục tiêu, nhiệm vụ sát thực cho năm tài chính 2014. Với khả năng nắm bắt xu hướng vận động, cơ hội phát triển của nền kinh tế, sự chủ động, quyết liệt trong điều hành của HĐQT và Ban Tổng Giám đốc, sự nỗ lực của toàn thể cán bộ nhân viên cũng như sự ủng hộ của các cổ đông KLF Global đã hoàn thành các chỉ tiêu đặt ra, ổn định sản xuất kinh doanh, đồng thời phát triển một số lĩnh vực mới, từng bước xây dựng một Công ty lớn mạnh, phát triển bền vững.

2. Tình hình tài chính tại thời điểm 31/12/2014:

2.1. Tình hình tài sản:

- Tổng tài sản hợp nhất của KLF tại ngày 31/12/2014 đạt 2.076,1 tỷ đồng. So với năm 2013 tăng xấp xỉ 4,3 lần. Tỷ lệ tăng nhanh như trên là do trong năm Công ty đã thực hiện nhiều đợt tăng vốn thành công, thu hút sự quan tâm rất lớn của các nhà đầu tư. Việc thay đổi mạnh trong chỉ số tổng tài sản giúp cho KLF tiến đến những mục tiêu lớn hơn trong năm. Mặt khác, với chiến lược đầu tư dài hạn sang nhiều ngành nghề thông qua đầu tư vào các công ty liên kết nhằm tận dụng lợi thế của các doanh nghiệp này phục vụ cho mục đích kinh doanh và chiến lược dài hạn của KLF.

- Tại ngày 31/12/2014, vốn chủ sở hữu là hơn 1.657,5 tỷ đồng, tăng thêm 1.357,34 tỷ đồng tương ứng với 452,2% so với năm 2013. Trong đó lợi nhuận chưa phân phối của công ty tăng 38,4 tỷ đồng. Trên cơ sở lợi nhuận tăng ấn tượng, trong năm Công ty đã thực hiện trả cổ tức cho cổ đông xấp xỉ 37 tỷ đồng...

- Những khó khăn của nền kinh tế cũng ảnh hưởng tới tình hình hoạt động sản xuất kinh doanh của KLF, tuy nhiên Lãnh đạo Công ty đã cơ cấu và chuyển dịch lĩnh vực kinh doanh. Chỉ số tỷ suất sinh lời trên tổng tài sản (ROA) và tỷ suất sinh lời trên vốn chủ sở hữu (ROE) giảm so với năm 2013. ROA của năm 2014 đạt 4,4% so với 7,4% của năm 2013, chỉ số ROE cũng giảm còn 5,5% so với 12,2% năm 2013.

- Năm 2014, tổng doanh thu của công ty tăng 113% và lợi nhuận tăng 148,93% so với năm 2013. Hệ số vòng quay hàng tồn kho tăng, cho thấy trong năm quy mô kinh doanh cũng như thị trường tiêu thụ hàng hóa của KLF tăng lên đáng kể. Những vấn đề còn tồn tại của năm 2013 đã phần nào được giải quyết nhờ sự linh hoạt trong điều hành của của HĐQT và Ban Tổng Giám đốc.

2.2. Tình hình nợ phải trả:

Chỉ tiêu	31/12/2013	31/12/2014
Nợ ngắn hạn	187.893.059.023	373.159.382.649
Nợ dài hạn	20.000.000	320.055.000
Tổng cộng	187.913.059.023	373.479.437.649

(Nguồn: BCTC kiểm toán năm 2013, 2014)

Tổng nợ phải trả tại ngày 31/12/2014 là 373,4 tỷ, tăng 185,6 tỷ tương đương 101% so với năm 2013. Tuy nhiên, công nợ phải thu tại ngày 31/12/2014 cũng khá cân bằng với số phải thu ngắn hạn là: 420,4 tỷ đồng. Điều này cho thấy tính cân bằng trong nguồn vốn kinh doanh của công ty cũng như chiến lược kinh doanh của ban lãnh đạo. Hệ số nợ phải trả trên vốn chủ sở hữu là 0,225 - khá thấp, cho thấy vẫn ở mức an toàn và khả năng tài chính luôn đảm bảo để duy trì hoạt động sản xuất kinh doanh.

2.3. Hệ số khả năng thanh toán:

Chỉ tiêu về khả năng thanh toán	Đơn vị tính	Năm 2012	Năm 2013	Năm 2014
+ Hệ số thanh toán ngắn hạn: TSLĐ/Nợ ngắn hạn	lần	2,19	1,39	1,18
+ Hệ số thanh toán nhanh: TSLĐ - Hàng tồn kho / Nợ ngắn hạn	lần	2,18	1,08	1,18

(Nguồn: BCTC kiểm toán năm 2012, 2013, 2014)

Năm 2014, các hệ số thanh toán của KLF giảm 15% so với năm 2013 nhưng vẫn ở mức cao: khả năng thanh toán nhanh là 1,18 lần, hệ số thanh toán hiện thời là 1,18 lần phản ánh KLF có đủ khả năng thanh toán các khoản nợ ngắn hạn và tình hình tài chính khả quan.

3. Những cải tiến về cơ cấu tổ chức, chính sách, quản lý:

KLF đã từng bước hoàn thiện việc định biên nhân sự, tinh giản bộ máy, đồng thời xây dựng chính sách quản lý, chính sách đãi ngộ chuyên biệt cho một số đơn vị kinh doanh nhằm phát huy tối đa sức sáng tạo của người lao động, tạo điều kiện nâng cao năng suất lao động và tiết kiệm tối đa các chi phí quản lý phát sinh.

Công ty cũng bước đầu thực hiện khoán, áp đặt chỉ tiêu doanh thu lợi nhuận cho các bộ phận kinh doanh, gắn chặt quyền lợi của CBNV với kết quả hoạt động SXKD của đơn vị.

4. Kế hoạch phát triển năm 2015:

4.1. Nhận định tình hình:

Nếu năm 2014 là một năm với đầy biến động và khó khăn thách thức đối với các doanh nghiệp, sản xuất kinh doanh chịu áp lực từ những bất ổn về kinh tế và chính trị của thị trường thế giới, cùng với những khó khăn từ những năm trước chưa được giải quyết triệt để như áp lực về khả năng hấp thụ vốn của nền kinh tế chưa cao; sức ép nợ xấu còn nặng nề; hoạt động sản xuất kinh doanh của các doanh nghiệp còn khó khăn, năng lực quản lý và cạnh tranh của doanh nghiệp thấp, tồn kho hàng hóa vẫn ở mức cao.. thì năm 2015 được đánh giá sẽ có hội nhập sâu rộng và tạo đà thuận lợi cho doanh nghiệp phát triển hơn năm trước, kinh tế vĩ mô cơ bản ổn định sẽ có hàng loạt cơ hội được mở ra. Trong nước, lạm phát được kiểm chế khá tốt, lãi suất đã và được dự báo là sẽ tiếp tục giảm, tỷ giá ổn định... Cùng với đó là việc thay đổi cơ chế chính sách với một loạt các quy định mới do Nhà nước ban hành và có hiệu lực ngay từ Quý I/2015, trong đó có các quy định có liên quan và tác động trực tiếp đến các lĩnh vực hoạt động của Công ty như: thương mại, bất động sản, dịch vụ...

Về phía Công ty KLF, năm 2015 được nhìn nhận là năm hứa hẹn tiếp tục tăng trưởng bứt phá với nhiều yếu tố và điều kiện thuận lợi:

- Thương hiệu của Công ty có cơ hội được mở rộng, phát triển không những ở trong nước mà còn được khẳng định ở các thị trường trong khu vực và trên thế giới.

- Một số lĩnh vực hoạt động mới sẽ hứa hẹn đem lại doanh thu và lợi nhuận cao cho Công ty (thương mại; dịch vụ y tế chăm sóc sức khỏe; phân phối độc quyền sản phẩm sữa bột và hàng tiêu dùng nhập khẩu trực tiếp từ Mỹ, Nhật Bản, Úc, Hàn Quốc, phát triển dự án nông nghiệp công nghệ cao, nông dược...) sẽ được triển khai mạnh trong năm 2015, sẽ tạo động lực tăng trưởng mới cho Công ty.

- Sự quan tâm, giúp đỡ của các cơ quan nhà nước, các đối tác, bạn hàng và sự ủng hộ của các cổ đông là động lực để KLF không ngừng cố gắng và phát triển.

4.2. Định hướng phát triển 2015:

Phương hướng của Công ty là tiếp tục phát triển quy mô vốn, tài sản, mở rộng lĩnh vực hoạt động, tăng doanh thu và lợi nhuận, đảm bảo khả năng tích lũy nguồn lực và lợi ích của các cổ đông, đảm bảo việc làm và thu nhập ổn định cho người lao động, thực hiện tốt chính sách an sinh xã hội và tạo những tiền đề vững chắc cho sự phát triển bền vững.

Các trọng tâm trong định hướng phát triển bao gồm:

- **Đầu tư dự án bất động sản:** được xác định là hoạt động đầu tư chính của KLF trong năm 2015. Năm 2015 được dự báo là năm bùng nổ của thị trường bất động sản với sức cung – cầu tăng đột biến. Tiếp theo việc đầu tư vào các dự án: Toà nhà FLC Complex 36 Phạm Hùng, Hà Nội; Toà nhà hỗn hợp FLC Tower tại Vĩnh Yên, Vĩnh Phúc, Công ty sẽ tập trung đầu tư vào các dự án bất động sản có quy mô lớn ở các vị trí đặc địa khác mà năm 2014 mới dừng lại ở việc thực hiện nền tảng pháp lý cho các dự án này.
- **Đầu tư lĩnh vực y tế, khám chữa bệnh:** Tiếp tục đầu tư mở rộng và nâng cấp Bệnh viện Hà Thành nhằm đồng bộ hoá cơ sở vật chất và trang thiết bị, máy móc y tế tiên tiến hiện đại nhất của các hãng uy tín trên thế giới như: Nhật Bản, Mỹ, Hàn Quốc, Đức... Đồng

thời Ban lãnh đạo KLF cũng xem xét việc hợp tác với các hãng này để nhập khẩu và phân phối máy móc, thiết bị y tế ở thị trường Việt Nam. Phát triển mảng y tế cũng nằm trong chiến lược phát triển đồng bộ các lĩnh vực có liên quan và bổ trợ khác như: đào tạo nhân lực ngành y tế, điều dưỡng viên phục vụ cung ứng nhân lực trong nước và quốc tế, cung cấp dịch vụ khám chữa bệnh cho CBCNV Công ty và đối tác khách hàng...

- **Đầu tư nông nghiệp công nghệ cao:** Với định hướng và hoạt động đầu tư đúng đắn năm 2014 trong lĩnh vực nông nghiệp, cụ thể là sản xuất các sản phẩm thuốc bảo vệ thực vật, sản xuất giống mới mang lại nguồn tăng trưởng cao và ổn định, KLF tiếp tục mở rộng phát triển lĩnh vực nông nghiệp công nghệ cao trong năm 2015. Một trong những nhiệm vụ trọng tâm được Ban lãnh đạo xác định là nghiên cứu để triển khai thí điểm các mô hình dự án nuôi bò sữa và bò thịt, nuôi tôm trắng và trồng rau nhà kính bằng công nghệ tiên tiến nhất hiện nay trên thế giới từ Israel, Nhật Bản ở các địa phương có địa hình thổ nhưỡng và khí hậu thuận lợi. Bên cạnh đó, KLF sẽ trở thành đơn vị phân phối độc quyền các sản phẩm, thiết bị, giải pháp công nghệ sản xuất nông nghiệp tiên tiến tại Việt Nam.
- **Lĩnh vực thương mại:** Tiếp tục đẩy mạnh các hoạt động thương mại truyền thống mang lại doanh thu chủ yếu trong năm 2014 như hoạt động kinh doanh sắt thép, inox, điện tử điện lạnh, nông sản, nhập khẩu và phân phối hàng tiêu dùng... với các đối tác truyền thống cũng như tìm kiếm thêm các khách hàng tiềm năng trong khu vực, đẩy mạnh việc bán hàng tới tận tay người tiêu dùng nhằm gia tăng lợi nhuận và giảm bớt các trung gian.
- **Lĩnh vực dịch vụ:** Tái đầu tư và đầu tư mạnh cho các hoạt động dịch vụ hiệu quả như du lịch, sân tập golf, đại lý vé máy bay. Mục tiêu của Công ty đối với mảng này trong năm 2015 là tập trung phát triển sản phẩm du lịch cao cấp như: Golf tour, du lịch nghỉ dưỡng, du lịch trực bằng trực thăng, du thuyền với sự phối hợp và hỗ trợ chặt chẽ từ các công ty đối tác của KLF, khai thác triệt để khách du lịch inbound từ các thị trường: Nhật Bản, Hàn Quốc, các nước Châu Âu, đặc biệt là khách Nga nhằm tăng doanh thu và quy mô cho mảng hoạt động này.
- **Hoạt động đào tạo nghề và phái cử nhân lực:** Đầu tư cho Trường Cao đẳng nghề Quốc tế Hà Nội với quy mô đào tạo các khoá ngắn hạn và dài hạn hàng ngàn học viên các ngành nghề nhằm đáp ứng nhu cầu cung ứng lao động cho thị trường quốc tế và trong nước, đặc biệt là những ngành nghề có sức cầu lớn: cơ khí, hàn, xây dựng và dịch vụ. Tiếp tục tìm kiếm thêm những mảng hoạt động kinh doanh mới, những cơ hội đầu tư mới nhằm làm gia tăng hiệu suất sử dụng vốn, gia tăng lợi nhuận và hiệu quả đầu tư cho quý cổ đông.

Hiện nay, KLF Global đang kinh doanh trên 3 lĩnh vực chính là thương mại hàng hóa (mua bán sắt thép inox, phân phối hàng tiêu dùng...), thương mại dịch vụ (dịch vụ hàng không, du lịch, sân golf, xuất khẩu lao động...) và đầu tư vào các công ty liên kết để gián tiếp kinh doanh bất động sản, dịch vụ y tế khám chữa bệnh, kinh doanh dược phẩm và trang thiết bị y tế... Các hoạt động kinh doanh này cơ bản vẫn ổn định và mang lại nguồn doanh thu - lợi nhuận cho Công ty.

Nhận định thị trường bất động sản năm 2015 sẽ khởi sắc, Công ty và các đơn vị liên kết cần có thêm nguồn lực cho những dự án đang thi công xây dựng nhằm đưa các sản phẩm bất động sản ra thị trường trong thời gian sớm nhất.

- Hiện đơn vị liên kết của KLF là Công ty cổ phần FLC Travel đang thực hiện dự án Khu tổ hợp nghỉ dưỡng và thể thao giải trí đa chức năng (Vĩnh Thịnh Resort) tại huyện Vĩnh Tường, tỉnh Vĩnh Phúc và có nhu cầu bổ sung vốn để triển khai nhanh xây dựng và đưa dự án vào khai thác.
- Ngoài ra, Công ty Cổ phần đầu tư tài chính và quản lý tài sản RTS đang quản lý sử dụng khu đất có diện tích 4.590m² tại địa chỉ 18A đường Phạm Hùng, phường Mỹ Đình 1, quận Nam Từ Liêm, Tp. Hà Nội, đã làm thủ tục bổ sung công năng xây dựng nhà cao tầng kết hợp bãi đỗ xe cây xanh trên khu đất cũng có nhu cầu huy động vốn để hợp tác triển khai dự án.
- Bên cạnh đó, Công ty Cổ phần Tập đoàn FLC đang triển khai dự án Khu du lịch sinh thái FLC Sầm Sơn, ngoài hệ thống Khách sạn 5 sao, resort và khu dân cư ven biển mà Công ty FLC đang tự đầu tư còn có hạng mục khu vui chơi giải trí kết hợp khách sạn nghỉ dưỡng trên diện tích quy hoạch khoảng 17 hecta có nhu cầu tìm kiếm nhà đầu tư để hợp tác triển khai xây dựng-kinh doanh.
- Năm 2014 vừa qua, KLF đã đầu tư vào Công ty Cổ phần Nông dược HAI, sau đó sang năm 2015 sẽ tiếp tục đầu tư có chiều sâu vào sản xuất nông nghiệp ứng dụng công nghệ cao từ các nước có nền nông nghiệp phát triển như Israel, Hà Lan...
- Mặt khác, KLF có chủ trương đầu tư vào những lĩnh vực phát triển bền vững như giáo dục, nông nghiệp, y tế...

KLF đã đàm phán và đạt được thỏa thuận với chủ đầu tư của các dự án nói trên về việc hợp tác kinh doanh theo hình thức KLF đầu tư bổ sung vốn cho dự án. Trong năm 2015, Công ty dự kiến phát hành cổ phiếu tăng vốn điều lệ từ **1.516.999.890.000 đồng** lên **3.685.699.880.000 đồng** nhằm đảm bảo nhu cầu vốn để thực hiện các dự án hợp tác đầu tư nói trên, cụ thể là:

- ❖ Góp vốn hợp tác kinh doanh với Công ty cổ phần FLC Travel để thực hiện dự án tổ hợp nghỉ dưỡng và Khu vui chơi giải trí đa chức năng Vĩnh Thịnh Resort tại huyện Vĩnh Tường, tỉnh Vĩnh Phúc: **300 tỷ đồng**;
- ❖ Góp vốn hợp tác kinh doanh với Công ty cổ phần đầu tư tài chính và quản lý tài sản RTS để thực hiện dự án khu nhà ở cao tầng kết hợp bãi đỗ xe cây xanh tại 18A đường Phạm Hùng, phường Mỹ Đình 1, quận Nam Từ Liêm, TP Hà Nội: **458,5 tỷ đồng** (làm tròn)
- ❖ Góp vốn hợp tác kinh doanh với Công ty cổ phần Tập đoàn FLC để thực hiện dự án xây dựng khách sạn nghỉ dưỡng trong phạm vi quy hoạch Khu vui chơi giải trí kết hợp khách sạn tại Sầm Sơn, Thanh Hóa: **758,5 tỷ đồng** (làm tròn).
- ❖ Thực hiện các dự án phát triển nông nghiệp công nghệ cao tại miền Bắc: **500 tỷ đồng**

4.3. Các chỉ tiêu kế hoạch sản xuất kinh doanh năm 2015:

Đơn vị: triệu đồng

Chỉ tiêu	Năm 2015	
	Kế hoạch	% tăng giảm so với 2014
Tổng doanh thu	1.650.000	198%
Lợi nhuận trước thuế	200.000	178%
Lợi nhuận sau thuế	156.000	170%
Vốn chủ sở hữu	3.685.699	222%
Tỷ lệ lợi nhuận sau thuế/Doanh thu	9,45%	+0.45%

(Nguồn: Kế hoạch kinh doanh năm 2015 của Ban TGD)

**Phần IV - ĐÁNH GIÁ CỦA HỘI ĐỒNG QUẢN TRỊ
VỀ HOẠT ĐỘNG CỦA CÔNG TY**

1. Đánh giá của Hội đồng quản trị về các mặt hoạt động của Công ty

Năm 2014, tình hình kinh tế thế giới nói chung và trong nước nói riêng chưa thực sự ổn định, tốc độ tăng trưởng còn chậm tác động đến các doanh nghiệp trên tất cả các lĩnh vực ngành nghề. Trong bối cảnh đó Công ty vẫn duy trì được mức tăng trưởng, hoàn thành kế hoạch sản xuất kinh doanh năm 2014. Tổng doanh thu của Công ty đạt 831,25 tỷ đồng, tăng 112,28% so với năm 2013. Lợi nhuận trước thuế đạt 122,27 tỷ đồng, tăng 148,93 % so với năm 2013. Lợi nhuận sau thuế đạt 91,37 tỷ đồng, tăng 164,62% so với năm 2013.

Công ty tiếp tục duy trì một số hoạt động kinh doanh cơ bản như thương mại, xuất nhập khẩu hàng hóa (sắt, thép, inox, nông sản...), cung cấp dịch vụ về du lịch, hàng không và sân tập golf, đồng thời mở rộng sang kinh doanh phân phối hàng tiêu dùng, xuất khẩu lao động và một số lĩnh vực đầu tư mới có khả năng đem lại hiệu quả trong những năm tiếp theo như giáo dục, y tế, khám chữa bệnh, nông nghiệp....

Ban lãnh đạo đã dự kiến sát thực tế kế hoạch kinh doanh của Công ty, đồng thời nhằm đáp ứng nhu cầu nguồn vốn đầu tư để triển khai các phương án kinh doanh đang thực hiện nên ngay từ đầu năm 2014 đã tổ chức lấy ý kiến cổ đông bằng văn bản về các chủ trương lớn cần ĐHĐCĐ thông qua, đã thực hiện thành công các đợt phát hành cổ phần tăng vốn điều lệ.

Đạt được những kết quả như trên trước hết là có sự đồng thuận, ủng hộ của các Quý Cổ đông trong việc thông qua các quyết sách và kế hoạch phát triển kinh doanh, là sự chủ động trong điều hành và đưa ra các giải pháp đúng đắn của Ban lãnh đạo, là sự đoàn kết gắn bó và nỗ lực của tập thể cán bộ công nhân viên trong toàn Công ty.

Kết quả kinh doanh năm 2014 thể hiện trách nhiệm cao của Hội đồng quản trị trong công tác quản lý, từ đó đưa ra những nhận định kế hoạch kinh doanh kịp thời, sát thực tế đồng thời tổ chức chỉ đạo triển khai kế hoạch kinh doanh một cách khoa học nhằm mang lại hiệu quả và lợi ích cao nhất cho Công ty cũng như các cổ đông. Các nghị quyết, quyết định của HĐQT ban hành đều dựa trên sự thống nhất cao của các thành viên. Từng thành viên HĐQT đã nỗ lực hoàn thành tốt nhiệm vụ quản trị hoạt động doanh nghiệp theo đúng định hướng phát triển, hành động vì lợi ích cổ đông và vì sự phát triển chung của Công ty.

2. Các kế hoạch, định hướng của Hội đồng quản trị

HĐQT xác định phương hướng hoạt động trong năm 2015 như sau:

- o Một là: chủ động, tích cực tìm kiếm các thị trường, phát huy tối đa mọi nguồn lực để đầu tư phát triển kinh doanh, mang lại lợi nhuận và tạo nên thương hiệu cho Công ty; tạo việc làm, nâng cao thu nhập cho người lao động, tham gia thực hiện tốt các chính sách xã hội.
- o Hai là: tích cực tìm kiếm các nguồn vốn trung và dài hạn để phục vụ triển khai các dự án đầu tư
- o Ba là: Tiếp tục tuyển dụng nhân sự có chất lượng, trình độ chuyên môn phù hợp để triển khai các kế hoạch phát triển của Công ty.

Phần V – QUẢN TRỊ CÔNG TY

1. Hội đồng Quản trị:

1.1. Thành viên và cơ cấu của Hội đồng quản trị:

STT	Tên	Chức vụ	Tỷ lệ	Chức danh thành viên HĐQT nắm giữ tại Công ty khác
1	Trần Thế Anh	Chủ tịch HĐQT	0,003%	
2	Doãn Văn Phương	Thành viên HĐQT	0,17%	Thành viên HĐQT Cty CP Tập đoàn FLC
3	Lê Tân Sơn	Thành viên HĐQT	0,003%	
4	Nguyễn Thanh Tùng	Thành viên HĐQT	0%	
5	Nguyễn Văn Thanh	Thành viên HĐQT	0%	
6	Trần Thị My Lan	Thành viên HĐQT	0%	

❖ **Họ và tên:** **Trần Thế Anh** - Chủ tịch HĐQT

Sinh ngày: 15/01/1978

Nguyên quán: Thái Bình

Nơi thường trú: Phòng 409, D5, lô C, Dịch Vọng Hậu, Cầu Giấy, Hà Nội.

Trình độ: Thạc sỹ Luật.

Quá trình công tác:

- ✓ 2001 – 2012 : Văn phòng Đại diện Công ty Minh Phương tại Hà Nội
- ✓ 07/2012 – 02/2013 : Trưởng Ban kiểm soát Công ty cổ phần Liên doanh Đầu tư Quốc tế KLF
- ✓ 02/2013 – 12/2013 : Thành viên Ban kiểm soát Công ty cổ phần Liên doanh Đầu tư Quốc tế KLF
- ✓ 04/2013 – nay : Phó Tổng Giám đốc Công ty Cổ phần FLC;
- ✓ 12/2013 – 06/2014 : Phó Tổng Giám đốc Công ty Cổ phần Liên doanh Đầu tư Quốc tế KLF
- ✓ 02/2014 – nay : Chủ tịch HĐQT Công ty Cổ phần Liên doanh Đầu tư Quốc tế KLF.

❖ **Họ và tên:** **Doãn Văn Phương** - Thành viên Hội đồng Quản trị.

Sinh ngày: 03/9/1977.

Nguyên quán: Tỉnh Thanh Hóa.

Nơi thường trú: Phòng 706, CT3B, Khu đô thị Mỹ Đình 2, Mỹ Đình 2, Nam Từ Liêm, Thành phố Hà Nội.

Trình độ: Cử nhân.

Quá trình công tác:

- ✓ 8/2000 – 8/2009 : Phó phòng Tổng hợp Công ty Dịch vụ Vật tư Viễn thông Hà Nội – Bưu điện Hà Nội;
- ✓ 9/2009 – 5/2011 : Tổng Giám đốc CTCP Đầu tư Tài chính Ninh Bắc;
- ✓ 01/2010 – 8/2010 : Chủ tịch HĐQT Công ty Cổ phần FLC;
- ✓ 8/2010 – 5/2011 : Phó Chủ tịch HĐQT Công ty Cổ phần FLC;
- ✓ 5/2011 – nay : Thành viên HĐQT kiêm Tổng Giám đốc Công ty Cổ phần Tập đoàn FLC;
- ✓ 7/2012 – nay : Thành viên HĐQT Công ty cổ phần Liên doanh Đầu tư Quốc tế KLF.

❖ **Họ và tên:** **Trần Thị My Lan** - Thành viên Hội đồng Quản trị

Sinh ngày: 06/12/1976

Nguyên quán: Thanh Hóa

Nơi thường trú: P1005 – Tòa nhà Sông Đà, tổ 5, phường Văn Quán, quận Hà Đông, Hà Nội.

Trình độ: Cử nhân Luật Kinh tế

Quá trình công tác:

- ✓ 03/2001 – 02/2002 : Phòng Marketing – Khách sạn Melia Hà Nội.
- ✓ 03/2002 – 03/2004: Trưởng phòng Tổng hợp Công ty Cổ phần Thương mại và Kỹ thuật Vegastar;
- ✓ 09/2004 – 9/2012 : Phó Tổng giám đốc Phụ trách đối ngoại Công ty Cổ phần Thương mại Châu Hưng

- ✓ 05/2013 – nay : Phó Tổng Giám đốc Công ty Cổ phần Tập đoàn FLC;
- ✓ 06/2013 - nay : Thành viên HĐQT Công ty Cổ phần Liên doanh Đầu tư Quốc tế KLF
- ✓ 05/2014 – 08/2014 : Tổng Giám đốc Công ty Cổ phần Liên doanh Đầu tư Quốc tế KLF

❖ **Họ và tên:** **Lê Tân Sơn** - Thành viên Hội đồng Quản trị

Sinh ngày: 28/02/1983.

Nguyên quán: TP.Hà Nội.

Nơi thường trú: Số 3, ngõ 477, phố Đông Kim Ngưu, phường Vĩnh Tuy, quận Hai Bà Trưng, Thành phố Hà Nội.

Trình độ: Thạc sĩ Quản trị kinh doanh.

Quá trình công tác:

- ✓ 01/2009 – 5/2011 : Phó Giám đốc Giáo dục – Hệ thống Giáo dục Hà Nội VIP;
- ✓ 6/2011- 02/2012 : Chủ tịch HĐQT Công ty Cổ phần Sản xuất, Thương mại và Dịch vụ HTGlass;
- ✓ 5/2013 – nay : Thành viên HĐQT Công ty cổ phần Liên doanh Đầu tư Quốc tế KLF.

❖ **Họ và tên:** **Nguyễn Thanh Tùng** - Thành viên Hội đồng Quản trị

Sinh ngày: 04/9/1973.

Nguyên quán: Nghệ An.

Nơi thường trú: Nhà 17/1, ngõ 123, Trung Kính, Trung Hòa, Cầu Giấy Thành phố Hà Nội.

Trình độ: Cử nhân Luật kinh tế.

Quá trình công tác:

- ✓ 01/2009 – 5/2011 : Làm việc tại Australia;
- ✓ 2001 – 2006 : Cán bộ kinh doanh – Công ty Cổ phần Đầu tư quan hệ quốc tế - Cienco8;
- ✓ 2007 – 11/2012 : Trưởng phòng Tổ chức hành chính, Giám đốc chi nhánh Nghệ An – Công ty Cổ phần Đầu tư Tổng hợp Hà Nội;
- ✓ 5/2013 – nay : Thành viên HĐQT - Công ty cổ phần Liên doanh Đầu tư Quốc tế KLF.

❖ **Họ và tên:** **Nguyễn Văn Thanh** - Thành viên Hội đồng Quản trị

Sinh ngày: 15/12/1960.

Nguyên quán: Đan Phượng, Hà Nội.

Nơi thường trú: Tổ 48, Dịch Vọng Hậu, Cầu Giấy, Hà Nội.

Trình độ: Phó Giáo Sư – Tiến Sĩ Kinh Tế.

Quá trình công tác:

- ✓ 1983 – 1993 : Giảng viên trường Đại học Thương Mại;
- ✓ 1994 – 1997 : Học sau Đại học tại Nhật Bản;
- ✓ 1998 – 2012 : Giảng viên trường Đại học Thương Mại;
- ✓ 02/2014 – 07/2014 : Phó Tổng Giám đốc Công ty Cổ phần Tập đoàn FLC;

- ✓ 2012 – nay : Hiệu trưởng trường Cao đẳng nghề FLC;
- ✓ 2/2014 – nay : Thành viên HĐQT Công ty cổ phần Liên doanh Đầu tư Quốc tế KLF;

1.2. Các tiểu ban thuộc HĐQT: HĐQT chưa lập các tiểu ban

1.3. Hoạt động của Hội đồng quản trị:

Năm 2014 vừa qua, HĐQT đã bám sát diễn biến thực tế hoạt động kinh doanh, chỉ đạo Ban Tổng Giám đốc thực hiện đúng các nghị quyết, quyết định của HĐQT, xúc tiến tìm kiếm các cơ hội đầu tư, duy trì ổn định tình hình sản xuất kinh doanh, bảo toàn nguồn vốn và chú trọng đến quyền lợi của các cổ đông của Công ty.

Hội đồng Quản trị đã chỉ đạo tổ chức thực hiện thành công các đợt phát hành cổ phần tăng vốn điều lệ như sau:

- Phát hành 22 triệu cổ phiếu cho nhà đầu tư chiến lược, tăng vốn điều lệ Công ty từ 260 tỷ đồng lên 480 tỷ đồng;
- Phát hành 26 triệu cổ phiếu cho cổ đông hiện hữu, tăng vốn điều lệ Công ty từ 480 tỷ đồng lên 740 tỷ đồng.
- Phát hành 36,9 triệu cổ phiếu để trả cổ tức cho cổ đông từ 740 tỷ đồng lên 776,9 tỷ đồng.
- Phát hành 74 triệu cổ phiếu cho cổ đông hiện hữu, tăng vốn điều lệ Công ty từ 776,9 tỷ đồng lên 1.516,9 tỷ đồng.

Trong năm 2014, Hội đồng Quản trị KLF đã tiến hành các cuộc họp và đã thông qua các nội dung sau:

STT	Số Nghị quyết / Quyết định	Ngày	Nội dung
1	01/QĐ/HĐQT - KLF	07/01/2014	Chuyển nhượng một phần vốn góp Công ty TNHH Hải Châu và cử người đại diện phần vốn góp
2	02/NQ/HĐQT - KLF	10/02/2014	Thông qua đề nghị thôi giữ chức vụ Chủ tịch HĐQT
3	03/NQ/HĐQT - KLF	10/02/2014	Bầu Chủ tịch HĐQT mới của Công ty
4	04/NQ/HĐQT - KLF	15/02/2014	Thay đổi người đại diện phần vốn góp tại Công ty CP FLC Travel
5	05/NQ/HĐQT - KLF	24/02/2014	Thông qua hồ sơ chào bán cổ phiếu ra công chúng và cam kết đưa cổ phiếu vào giao dịch trên thị trường chứng khoán
6	06/NQ/HĐQT - KLF	26/02/2014	Thông qua chủ trương chuyển nhượng cổ phần tại Công ty cổ phần Decohouse
7	07/2014/QĐ - HĐQT	21/3/2014	Thời gian thực hiện quyền mua cổ phiếu phát hành thêm
8	08/2014/QĐ - HĐQT	24/3/2014	Thông qua tiêu chí và danh sách lựa chọn đối tượng chào bán cổ phiếu
9	09/NQ/HĐQT - KLF	27/3/2014	Thông qua chủ trương chuyển nhượng phần vốn góp tại Công ty cổ phần Tập đoàn Thành Nam

10	10/NQ/HĐQT - KLF	28/3/2014	Thông qua chủ trương nhận chuyển nhượng cổ phần tại Công ty cổ phần Địa ốc Alaska và cử người đại diện quản lý phần vốn góp
11	10a/NQ/HĐQT - KLF	28/3/2014	Thông qua chủ trương chuyển nhượng một phần vốn góp tại Công ty cổ phần FLC Travel
12	11/2014/QĐ – HĐQT	29/3/2014	Cử cán bộ đi công tác Australia
13	12/NQ/HĐQT - KLF	12/4/2014	Thông qua chủ trương chuyển nhượng phần vốn góp tại Công ty cổ phần giải trí Green Belt
14	13/2014/QĐ - HĐQT	14/4/2014	Thông qua tiêu chí và danh sách lựa chọn đối tượng chào bán riêng lẻ
15	14/NQ/HĐQT - KLF	21/4/2014	Phân phối cổ phiếu phát hành riêng lẻ cho các nhà đầu tư
16	15/NQ/HĐQT - KLF	26/4/2014	Đăng ký tăng vốn điều lệ (480 tỷ), bổ sung cập nhật thông tin địa chỉ trụ sở chính và sửa đổi điều lệ Công ty
17	16a/NQ/HĐQT - KLF	15/5/2014	Phân phối cổ phiếu không bán hết trong đợt chào bán cổ phiếu cho cổ đông hiện hữu
18	16b/NQ/HĐQT - KLF	20/5/2014	Đăng ký tăng vốn điều lệ (740 tỷ) và sửa đổi điều lệ của Công ty
19	16/NQ/HĐQT - KLF	29/5/2014	Chấp thuận đề nghị thôi giữ chức vụ Tổng Giám đốc Công ty của Ông Lê Thanh Dương
20	17/NQ/HĐQT - KLF	29/5/2014	Bổ nhiệm Tổng Giám đốc mới của Công ty
21	18/NQ/HĐQT - KLF	29/5/2014	Bổ nhiệm Phó Tổng Giám đốc Công ty
22	18b/NQ/HĐQT - KLF	29/5/2014	Thay đổi người đại diện theo pháp luật
23	19/NQ/HĐQT – KLF	04/6/2014	Chấp thuận đề nghị thôi giữ chức vụ Phó Tổng Giám đốc: Ông Trần Thế Anh
24	20/NQ/HĐQT – KLF	10/6/2014	Thông qua chủ trương nhận chuyển nhượng cổ phần tại Công ty cổ phần Dịch vụ Y tế Hà Thành
25	21/2014/NQ-HĐQT-KLF	23/6/2014	Thông qua hồ sơ chào bán cổ phiếu ra công chúng
26	21A/NQ-HĐQT-KLF	23/6/2014	Thông qua chủ trương hợp tác đầu tư với Công ty cổ phần Dịch vụ Y tế Hà Thành
27	22/NQ-HĐQT-KLF	25/6/2014	Thông qua chủ trương chuyển nhượng một phần vốn góp tại Công ty TNHH Đầu tư Xây dựng & Thương mại Vân Long
28	23/NQ-HĐQT-KLF	15/7/2014	Bổ nhiệm Phó Tổng Giám đốc: Ông Hoàng Ngọc Tuấn
29	24/NQ-HĐQT-KLF	25/7/2014	Nhận chuyển nhượng phần vốn góp tại trường Cao đẳng nghề FLC và cử người đại diện phần vốn góp
30	25/NQ-HĐQT-KLF	01/08/2014	Chấp nhận đề nghị thôi giữ chức vụ TGD công ty của Bà Trần Thị My Lan

31	26/NQ-HĐQT-KLF	01/08/2014	Bổ nhiệm TGD mới của Công ty: Ông Nguyễn Thanh Bình
32	27/NQ-HĐQT-KLF	01/08/2014	Thay đổi người đại diện theo pháp luật của công ty
33	28/2014/NQ-HĐQT-KLF	11/08/2014	Ngày đăng kí cuối cùng để thực hiện quyền trả cổ tức bằng cổ phiếu
34	29/2014/NQ-HĐQT-KLF	13/08/2014	Ngày đăng kí cuối cùng thực hiện quyền mua cổ phiếu phát hành thêm
35	30/NQ-HĐQT-KLF	18/08/2014	Miễn nhiệm KTT công ty: Ông Nguyễn Tiến Dũng
36	31/NQ-HĐQT-KLF	18/08/2014	Bổ nhiệm Kế toán trưởng mới của Công ty
37	32/NQ-HĐQT-KLF	18/08/2014	Thông qua chủ trương thuê và sd dịch vụ với Công ty TNHH Một thành viên Trục Thăng Miền Bắc
38	33/NQ-HĐQT-KLF	29/08/2014	Chấp nhận đề nghị thôi giữ chức vụ PTGD công ty: Ông Hoàng Ngọc Tuấn
39	34/NQ-HĐQT-KLF	03/09/2014	Cử cán bộ đi công tác tại Singapore
40	35/NQ-HĐQT-KLF	10/09/2014	Nhận chuyển nhượng Trường mầm non FLC
41	36/NQ-HĐQT-KLF	16/09/2014	Thông qua chủ trương mua cổ phần của CTCP Nông Dược HAI
42	37/NQ-HĐQT-KLF	18/09/2014	Cử người đại diện quản lí phần vốn góp của CTCP Nông Dược HAI
43	38/NQ-HĐQT-KLF	26/09/2014	Đăng kí tăng vốn điều lệ và sửa đổi điều lệ công ty
44	39/NQ-HĐQT-KLF	01/10/2014	Chấp thuận đề nghị thôi giữ chức vụ PTGD: Nguyễn Tiến Dũng
45	40/NQ-HĐQT-KLF	04/10/2014	Phân phối CP không bán hết trong đợt chào bán cổ phiếu cho cổ đông hiện hữu
46	41/2014/NQ-HĐQT-KLF	06/10/2014	Điều chỉnh giấy phép kinh doanh du lịch lữ hành
47	42/NQ-HĐQT-KLF	10/10/2014	Đăng kí tăng vốn điều lệ và sửa đổi điều lệ công ty (1.516.999.890.000 đồng)

2. Ban Kiểm soát

2.1. Thành viên và cơ cấu của Ban kiểm soát:

STT	Tên	Chức vụ	Số lượng CP	Tỷ lệ
1	Ông Nguyễn Thiện Phú	Trưởng Ban kiểm soát	0	0%
2	Bà Nguyễn Bình Phương	Thành viên Ban kiểm soát	5.000	0,003%
3	Bà Nguyễn Thị Hoàng Anh	Thành viên Ban kiểm soát	0	0%

❖ **Họ và tên: Nguyễn Thiện Phú** - Trưởng Ban kiểm soát

Sinh ngày: 17/10/1974.

Nguyên quán: Hà Nội.

Nơi thường trú: P304, C9 – Thanh Xuân Bắc, Thanh Xuân, Hà Nội.

Trình độ: Thạc sỹ Kế toán.

Quá trình công tác:

- ✓ 1996 – 1998 : Nhân viên kinh doanh, nhân viên kế toán Công ty Thực phẩm và Dịch vụ Tổng hợp;
- ✓ 1998 – 2003 : Chuyên viên tài chính dự án, Phụ trách Xuất nhập khẩu Công ty Cổ phần Dược và vật tư thú y;
- ✓ 2006 – 2009 : Kế toán trưởng, Phụ trách tài chính – Công ty Cổ phần Dược và Vật tư thú y;
- ✓ 2009 – 2012 : Phó Giám đốc – Công ty Cổ phần TAP Việt Nam;
- ✓ 4/2013 – 7/2014 : Kế toán trưởng kiêm Giám đốc tài chính – Công ty Cổ phần Tập đoàn FLC;
- ✓ 7/2014 – nay : Phó Tổng Giám đốc Công ty Cổ phần Tập đoàn FLC;
- ✓ 12/2013 – nay : Trưởng BKS – Công ty Cổ phần Liên doanh Đầu tư Quốc tế KLF.

❖ **Họ và tên: Nguyễn Bình Phương** - Thành viên Ban kiểm soát

Sinh ngày: 31/8/1973.

Nguyên quán: Hà Nội.

Nơi thường trú: P302, Tập thể 9B, phố Lê Quý Đôn, phường Bạch Đằng, quận Hai Bà Trưng, Tp. Hà Nội.

Trình độ: Cử nhân

Quá trình công tác:

- ✓ 1994 – 1996: Chánh văn phòng – Công ty LD Exotismo;
- ✓ 1996 – 2010: Chánh văn phòng – Công ty CP Tập đoàn T&T;
- ✓ 2012 – nay: Trưởng Ban Tổ chức – Hành chính Công ty cổ phần Tập đoàn FLC;
- ✓ 7/2012 – nay: Thành viên BKS – Công ty Cổ phần Liên doanh Đầu tư Quốc tế KLF.

❖ **Họ và tên: Nguyễn Thị Hoàng Anh** - Thành viên Ban kiểm soát

Sinh ngày: 28/08/1983

Nguyên quán: Nam Định.

Nơi thường trú: xóm Chùa, Triều Khúc, Tân Triều, Thanh Trì, Hà Nội.

Trình độ: Thạc sỹ Luật thương mại.

Quá trình công tác:

- ✓ 2005 – 2007: Chuyên viên Vụ Xuất nhập khẩu Bộ Công Thương;
- ✓ 2007 – 2010: Chuyên viên Ban thư ký Hội đồng cạnh tranh – Bộ Công Thương;

- ✓ 2010 – nay: Chuyên viên, Quyền Trưởng Phòng Tư vấn và hỗ trợ doanh nghiệp, Công ty Luật TNHH Smic.
- ✓ 12/2013 – nay: Thành viên BKS – Công ty Cổ phần Liên doanh Đầu tư Quốc tế KLF.

2.2. Hoạt động của Ban kiểm soát:

Ban Kiểm soát đã phân công nhiệm vụ cho các thành viên và phối hợp thực hiện tốt nhiệm vụ thay mặt cổ đông kiểm soát mọi hoạt động sản xuất kinh doanh, quản trị và điều hành của Công ty.

Trong năm 2014, Ban Kiểm soát đã thực hiện các công việc sau:

- Thường xuyên trao đổi nội bộ cũng như với HĐQT, Ban Tổng Giám đốc nhằm mục đích bảo đảm các hoạt động của Công ty là phù hợp và đáp ứng quyền lợi của cổ đông.
- Tổ chức họp định kỳ và họp khi có công việc đột xuất để triển khai công việc theo nhiệm vụ, chức năng được giao, luôn bám sát nghị quyết Đại hội đồng cổ đông.
- Xem xét các báo cáo tài chính, báo cáo thường niên tổng kết hoạt động sản xuất kinh doanh và chương trình kế hoạch của Công ty theo định kỳ.
- Tham gia ý kiến với HĐQT về việc lựa chọn đơn vị kiểm toán độc lập cho năm tài chính 2014.
- Giám sát hoạt động của HĐQT, Ban Tổng Giám đốc và các cán bộ quản lý của Công ty.
- Ban Kiểm soát cũng đã đẩy mạnh việc thực hiện kiểm tra, kiểm soát việc ký kết và thực hiện các hợp đồng kinh tế, việc triển khai các dự án đầu tư, quy chế trả lương và các quy chế nội bộ khác theo đúng quy định.

3. Các giao dịch, thù lao và các khoản lợi ích của Hội đồng quản trị, Ban Tổng Giám đốc và Ban kiểm soát.

3.1. Chế độ thù lao cho Hội đồng quản trị, Ban Tổng Giám đốc, Ban kiểm soát:

Thù lao các bên liên quan	Chức vụ	VNĐ
Hội đồng quản trị		
Ông Trần Thế Anh	Chủ tịch Hội đồng Quản trị	53.392.859
Ông Doãn Văn Phương	Thành viên Hội đồng Quản trị	60.000.000
Ông Lê Tân Sơn	Thành viên Hội đồng Quản trị	60.000.000
Ông Nguyễn Thanh Tùng	Thành viên Hội đồng Quản trị	60.000.000
Ông Nguyễn Văn Thanh	Thành viên Hội đồng Quản trị	58.392.859
Bà Trần Thị My Lan	Thành viên Hội đồng Quản trị	32.333.333
Ông Lê Đình Vinh	Thành viên Hội đồng Quản trị	2.580.645
Ông Nguyễn Thanh Bình	Thành viên Hội đồng Quản trị	18.548.387
Ban Tổng Giám đốc		
Ông Lê Thanh Dương	Phó Tổng Giám đốc	592.416.000
Ông Trần Thế Anh	Phó Tổng Giám đốc	226.900.000

Ông Nguyễn Tiến Dũng	Phó Tổng Giám đốc	383.040.000
Ông Trần Quang Huy	Phó Tổng Giám đốc	330.111.000
Ông Hoàng Ngọc Tuấn	Phó Tổng Giám đốc	75.708.889
Ban kiểm soát		
Ông Nguyễn Thiện Phú	Trưởng Ban kiểm soát	60.000.000
Bà Nguyễn Bình Phương	Thành viên Ban kiểm soát	24.000.000
Bà Nguyễn Thị Hoàng Anh	Thành viên Ban kiểm soát	24.000.000

3.2. Giao dịch cổ phiếu của cổ đông nội bộ và người có liên quan trong năm 2014:

STT	Người thực hiện giao dịch	Quan hệ với cổ đông nội bộ ⁽¹⁾	Số cổ phiếu sở hữu đầu kỳ		Số cổ phiếu sở hữu cuối kỳ		Lý do tăng, giảm
			Số cổ phiếu	Tỷ lệ ⁽²⁾	Số cổ phiếu	Tỷ lệ ⁽³⁾	
1	Doãn Văn Phương	TV Hội đồng quản trị	500.000 cp	1,92%	262.500cp	0,17%	Bán
2	Công ty Cổ phần Tập đoàn FLC	Tổ chức có liên quan của CĐNB	5.460.000cp	21%	5.658.000cp	3,73%	Thường
3	Nguyễn Thanh Bình	TV Hội đồng quản trị	500.000cp	1,92%	262.500cp	0,17%	Bán

Ghi chú:

⁽¹⁾: Quan hệ với cổ đông nội bộ tại thời điểm giao dịch;

⁽²⁾: Tỷ lệ cổ phiếu sở hữu đầu kỳ của của đông nội bộ, cổ đông lớn và người có liên quan được tính trên số vốn điều lệ tại thời điểm phát sinh giao dịch là 26.000.000 cổ phiếu;

⁽³⁾: Tỷ lệ cổ phiếu sở hữu cuối kỳ của của đông nội bộ, cổ đông lớn và người có liên quan được tính trên số vốn điều lệ tại thời điểm 31/12/2014 là 151.699.989 cổ phiếu.

PHẦN VI – BÁO CÁO TÀI CHÍNH

1. Ý kiến kiểm toán:

Đơn vị kiểm toán độc lập: Công ty TNHH kiểm toán và định giá Thăng Long – T.D.K
(Tên cũ: Công ty TNHH Kiểm toán và tư vấn Thăng Long T.D.K).

Ý kiến kiểm toán: Theo ý kiến của chúng tôi, báo cáo tài chính hợp nhất đã phản ánh trung thực và hợp lý, trên các khía cạnh trọng yếu tình hình tài chính hợp nhất của Công ty Cổ phần Liên doanh Đầu tư Quốc tế KLF tại ngày 31/12/2014, cũng như kết quả hoạt động kinh doanh hợp nhất và tình hình lưu chuyển tiền tệ hợp nhất cho năm tài chính kết thúc cùng ngày, phù hợp với chuẩn mực kế toán doanh nghiệp, chế độ kế toán Việt Nam và các quy định pháp lý có liên quan đến việc lập và trình bày báo cáo tài chính hợp nhất.

Báo cáo tài chính hợp nhất được kiểm toán.

Báo cáo tài chính hợp nhất đã được kiểm toán bao gồm:

- Bảng cân đối kế toán hợp nhất;
- Báo cáo kết quả hoạt động kinh doanh hợp nhất;
- Báo cáo lưu chuyển tiền tệ hợp nhất;
- Bản thuyết minh Báo cáo tài chính hợp nhất theo quy định pháp luật về kế toán và kiểm toán.

Địa chỉ công bố báo cáo tài chính: www.klf.vn

Hà Nội, ngày 06 tháng 03 năm 2015

**TM. HỘI ĐỒNG QUẢN TRỊ
CHỦ TỊCH**



Trần Thế Anh