

**DIC GROUP**  
**CÔNG TY CỔ PHẦN ĐẦU TƯ PHÁT TRIỂN XÂY DỰNG (DIC) SỐ 2**

**DC2**

***BÁO CÁO THƯỜNG NIÊN 2014***



Địa chỉ : Số 5 Đường số 6 Khu Đô Thị Chí linh, Phường Thắng Nhất, TP Vũng Tàu.  
Điện thoại : (84-64) 3.613.944 Fax : (84-64)3.582.017 – 3.616365  
Website : [www.dic-2.com](http://www.dic-2.com) Email : [thanhhaidic2@gmail.com](mailto:thanhhaidic2@gmail.com)



**CÔNG TY CỔ PHẦN ĐẦU TƯ PHÁT TRIỂN - XÂY DỰNG (DIC) SỐ 2**

Địa chỉ : Số 5 Đường số 6 Khu Đô Thị Chí Linh, Phường Thắng Nhất, TP Vũng Tàu.

Điện thoại : (84-64) 3.613.944

Fax : (84-64)3.582.017 – 3.616365

Website : www.dic-2.com

Email : thanhhaidic2@gmail.com

# MỤC LỤC

## I. THÔNG TIN CHUNG

## II. TÌNH HÌNH HOẠT ĐỘNG TRONG NĂM

## III. BÁO CÁO VÀ ĐÁNH GIÁ CỦA BAN GIÁM ĐỐC

## IV. ĐÁNH GIÁ CỦA HỘI ĐỒNG QUẢN TRỊ

## V. QUẢN TRỊ CÔNG TY

## VI. BÁO CÁO TÀI CHÍNH

### CÁC TỪ VIẾT TẮT

**DC2:** CÔNG TY CỔ PHẦN ĐẦU TƯ PHÁT TRIỂN XÂY DỰNG (DIC) SỐ 2

**DIG:** TỔNG CÔNG TY CỔ PHẦN ĐẦU TƯ PHÁT TRIỂN XÂY DỰNG

**DIC Corp:** TỔNG CÔNG TY CỔ PHẦN ĐẦU TƯ PHÁT TRIỂN XÂY DỰNG

**DIC:** TỔ HỢP GỒM CÔNG TY MẸ VÀ CÁC CÔNG TY THÀNH VIÊN

**ĐHĐCĐ:** ĐẠI HỘI ĐỒNG CỔ ĐÔNG

**HDQT:** HỘI ĐỒNG QUẢN TRỊ

**BKS:** BAN KIỂM SOÁT

**BGD:** BAN GIÁM ĐỐC

**CBCNV:** CÁN BỘ CÔNG NHÂN VIÊN

**LĐ:** LAO ĐỘNG

**HNX:** SỞ GIAO DỊCH CHỨNG KHOÁN HÀ NỘI



## CÔNG TY CỔ PHẦN ĐẦU TƯ PHÁT TRIỂN - XÂY DỰNG (DIC) SỐ 2

Địa chỉ : Số 5 Đường số 6 Khu Đô Thị Chí Linh, Phường Thăng Nhất, TP Vũng Tàu.

Điện thoại : (84-64) 3.613.944

Fax : (84-64)3.582.017 – 3.616365

Website : www.dic-2.com

Email : thanhhaidic2@gmail.com

### I. THÔNG TIN CHUNG

#### 1. Thông tin khái quát:

- Tên gọi đầy đủ: **Công ty cổ phần đầu tư phát triển - Xây dựng (DIC) số 2**
- Tên giao dịch Quốc tế: Development Investment Construction Number 2  
Joint Stock Company.
- Tên viết tắt: DIC–No2
- Giấy chứng nhận ĐKKD số: 3500707730 do Sở Kế hoạch và Đầu tư tỉnh Bà Rịa – Vũng Tàu cấp lần đầu ngày 28/06/2005, thay đổi lần 7 ngày 18/07/2011.
- Vốn điều lệ : **25.200.000.000** đồng.
- Trụ sở chính : Số 5 đường số 6 khu đô thị Chí Linh, phường Thăng nhất, thành phố Vũng Tàu, tỉnh Bà Rịa – Vũng Tàu.
- Số điện thoại: 064. 3613944 - Fax: 064. 3582017 – 3616365
- Website : dic-2.com
- Mã chứng khoán: DC2
- Sàn giao dịch: HNX

#### 2. Quá trình hình thành và phát triển:

+ Ngày **22/04/2004** Bộ xây dựng ban hành quyết định số 741/QĐ-BXD về việc chuyển đổi bộ phận doanh nghiệp nhà nước “ Xí nghiệp xây dựng số 2 trực thuộc Công ty đầu tư phát triển xây dựng” thành công ty cổ phần với mức vốn điều lệ là 05 tỷ đồng.

+ Tháng **06/2007**; Công ty phát hành riêng lẻ 600.000 cổ phần nâng vốn điều lệ lên thành 11 tỷ đồng.

+ Niêm yết:

Ngày **02/07/2010**; 1.100.000 cổ phiếu của Công ty chính thức giao dịch phiên đầu tiên tại sở giao dịch chứng khoán Hà Nội (HNX) với mã chứng khoán: **DC2**

+ Các sự kiện khác:

Ngày **24/02/2011**; Niêm yết bổ sung 1.000.000 cổ phiếu, nâng số lượng cổ phiếu đang lưu hành lên thành **2.100.000** cổ phiếu.

Ngày **15/07/2011**; Niêm yết bổ sung 420.000 cổ phiếu, nâng số lượng cổ phiếu đang lưu hành lên thành **2.520.000** cổ phiếu.

### 3. Ngành nghề kinh doanh:

#### + Ngành nghề kinh doanh:

- Xây dựng công trình nhà ở, công trình công nghiệp, giao thông, công trình thủy lợi, kinh doanh bất động sản, lắp đặt thiết bị cho các công trình xây dựng, hoàn thiện công trình xây dựng.

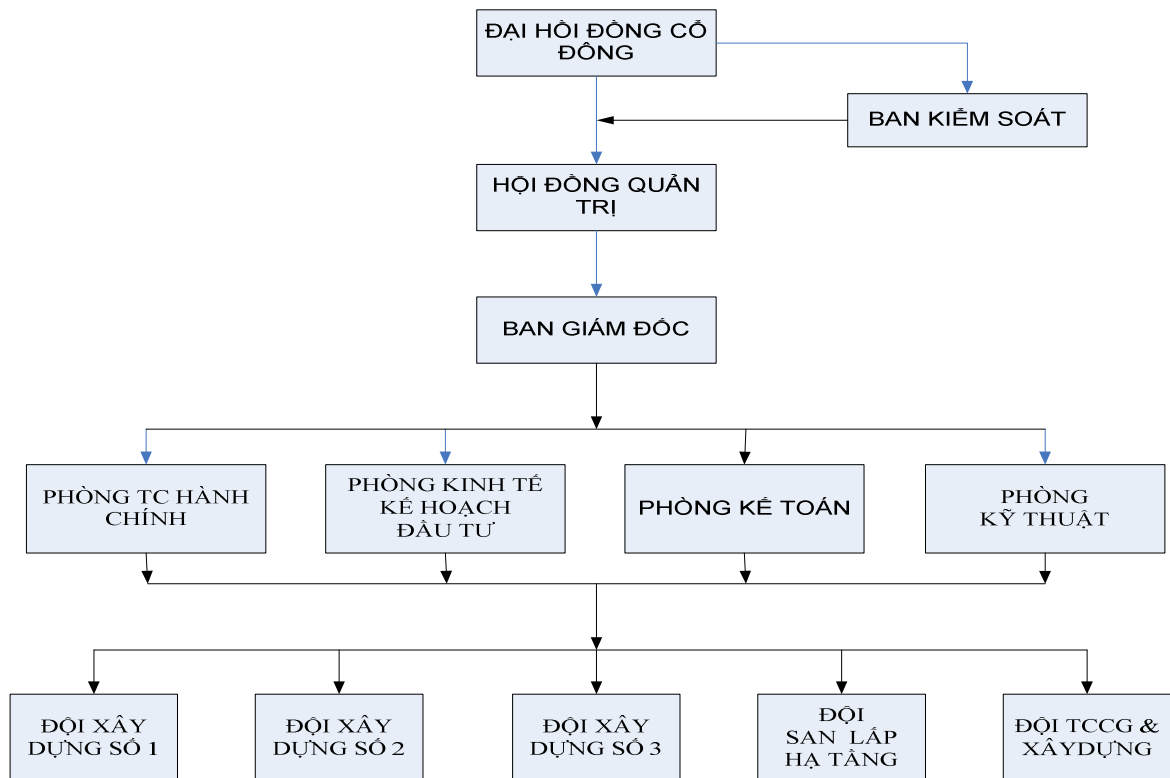
- Sản xuất cấu kiện bê tông đúc sẵn, đúc ép cọc bê tông cốt thép bằng máy ép thủy lực, xử lý nền móng công trình; khoan cọc nhồi bê tông; gia công cơ khí..

- Cho thuê máy móc, thiết bị xây dựng...

#### + Địa bàn kinh doanh:

- Các tỉnh miền đông Nam bộ thuộc Khu vực kinh tế trọng điểm phía Nam như Bà Rịa – Vũng Tàu, Thành phố Hồ Chí Minh, Đồng Nai, Bình Dương và một số tỉnh thành khác như Lâm đồng, Hậu Giang, Thành phố Cần Thơ...vv.

### 4. Thông tin về mô hình quản trị:





## **CÔNG TY CỔ PHẦN ĐẦU TƯ PHÁT TRIỂN - XÂY DỰNG (DIC) SỐ 2**

Địa chỉ : Số 5 Đường số 6 Khu Đô Thị Chí Linh, Phường Thắng Nhất, TP Vũng Tàu.

Điện thoại : (84-64) 3.613.944

Fax : (84-64)3.582.017 – 3.616365

Website : www.dic-2.com

Email : thanhhaidic2@gmail.com

### **5. Định hướng phát triển:**

#### **+ Các mục tiêu chủ yếu của Công ty:**

- Đảm bảo quyền lợi, gia tăng giá trị tài sản của cổ đông và không ngừng nâng cao đời sống vật chất, tinh thần cho CBCNV và người lao động.

- Giữ vững và phát huy lĩnh vực xây lắp nhà cao tầng truyền thống, đầu tư chiều sâu vào lĩnh vực xử lý nền móng công trình, từng bước mở rộng lĩnh vực, ngành nghề kinh doanh.

- Từng bước xây dựng tác phong, văn hóa doanh nghiệp riêng nhằm xây dựng Công ty trở thành ngôi nhà chung của tập thể CBCNV-LĐ, là nơi gửi gắm niềm tin của nhà đầu tư, trở thành công ty xây lắp hàng đầu trong tổ hợp DIC, có đủ năng lực cạnh tranh với các công ty trong và ngoài nước.

#### **+ Chiến lược phát triển trung và dài hạn:**

- Từng bước tăng quy mô vốn để mở rộng thị trường và phát triển sản xuất, mở rộng ngành nghề kinh doanh. Liên tục đổi mới, áp dụng công nghệ và các phương pháp thi công tiên tiến trên thế giới và không ngừng hoàn thiện công tác quản trị doanh nghiệp nhằm đưa Công ty trở thành một trong các Công ty có đầy đủ tiềm lực, uy tín để cùng cạnh tranh lành mạnh với các Công ty trong và ngoài nước khác trong ngành về lĩnh vực xây dựng, xử lý nền móng công trình, đầu tư kinh doanh các dự án có quy mô vốn nhỏ và vừa.

### **6. Các rủi ro trong hoạt động sản xuất kinh doanh:**

Công ty Cổ phần Đầu tư Phát triển - Xây dựng (DIC) số 2 hoạt động chủ yếu trong lĩnh vực đầu tư, xây dựng nhà ở, xây dựng các công trình dân dụng và công nghiệp, xây dựng khu đô thị mới. Với đặc thù ngành nghề nên trong quá trình hoạt động kinh doanh Công ty có thể chịu ảnh hưởng từ các nhân tố sau:



## **1. Rủi ro về kinh tế**

- Tốc độ phát triển của nền kinh tế có ảnh hưởng lớn đến nhu cầu xây dựng và phát triển các công trình dân dụng, khu đô thị mới. Khi nền kinh tế chậm phát triển hoặc rơi vào tình trạng suy thoái, nhu cầu về nhà ở giảm làm ảnh hưởng đến sự phát triển của ngành, ảnh hưởng đến hoạt động kinh doanh của Công ty.

- Đặc trưng của ngành là một phần vốn đầu tư của các dự án sử dụng nguồn vốn vay. Do đó, khi lãi suất thị trường tăng cao sẽ làm chi phí lãi vay của Công ty tăng tương ứng, ảnh hưởng đến kết quả hoạt động kinh doanh của Công ty.

- Lạm phát gia tăng đã làm giá cả nguyên vật liệu như sắt thép, sỏi đá, xi măng, gạch biến động bất thường ít nhiều gây ảnh hưởng đến doanh thu và lợi nhuận của các doanh nghiệp hoạt động trong lĩnh vực xây dựng và thi công các công trình nói chung và Công ty nói riêng. Để hạn chế rủi ro về lạm phát, Công ty luôn chủ động trong việc xác định sớm thời điểm phát sinh nhu cầu nguyên vật liệu để xây dựng dự toán khối lượng công trình chính xác và kiểm soát được giá cả. Bên cạnh đó, Công ty ký các hợp đồng xây lắp đều dựa trên khối lượng thực tế nghiệm thu và giá cả điều chỉnh theo giá cả thị trường do đó hạn chế rất nhiều rủi ro do biến động giá cả nguyên vật liệu đầu vào.

## **2. Rủi ro về luật pháp**

- Hoạt động sản xuất kinh doanh của Công ty đang được điều chỉnh chủ yếu bởi Luật Doanh nghiệp, Luật Đầu tư, Luật Đất đai, Luật chứng khoán, Luật kinh doanh bất động sản và các luật khác. Bên cạnh đó còn chịu tác động của các chính sách và phát triển của ngành.

- Hầu hết các luật pháp cơ bản liên quan đến hoạt động kinh doanh của các doanh nghiệp đã được Quốc hội thông qua, kỳ vọng sẽ tạo môi trường đầu tư, kinh doanh, cạnh tranh thông thoáng, minh bạch, bình đẳng và lành mạnh cho các doanh nghiệp. Trong giai đoạn tiếp tục hoàn thiện khung pháp lý, các thay đổi của luật và văn bản dưới luật có thể tạo ra rủi ro về luật pháp. Ngoài ra, sự thiếu nghiêm minh trong thực thi luật pháp của Nhà nước và nền văn hoá kinh doanh còn non trẻ đã tạo ra sự cạnh tranh chưa lành mạnh.



## **CÔNG TY CỔ PHẦN ĐẦU TƯ PHÁT TRIỂN - XÂY DỰNG (DIC) SỐ 2**

Địa chỉ : Số 5 Đường số 6 Khu Đô Thị Chí Linh, Phường Thắng Nhất, TP Vũng Tàu.

Điện thoại : (84-64) 3.613.944

Fax : (84-64)3.582.017 – 3.616365

Website : www.dic-2.com

Email : thanhhaidic2@gmail.com

- Tuy nhiên, với kinh nghiệm của ban điều hành và các chuyên viên, Công ty luôn có những phương án phòng ngừa và quản trị rủi ro pháp lý hữu hiệu nhằm thích ứng với những rủi ro pháp lý có thể xảy ra.

### **3. Rủi ro đặc thù ngành**

- Sản phẩm của ngành Xây dựng là các công trình kiến trúc có tính chất cố định, có thời gian sử dụng lâu dài, nơi sản xuất gắn liền với nơi tiêu thụ sản phẩm. Địa điểm sản xuất của ngành Xây dựng không cố định, thời gian xây dựng kéo dài.

- Nguyên vật liệu chính của hoạt động sản xuất xây dựng bao gồm: gạch, cát, đá, sỏi, xi măng, sắt thép...chiếm tỷ trọng lớn trong giá thành sản phẩm (40% - 60% ) nên biến động giá cả nguyên vật liệu sẽ tác động đến hiệu quả sản xuất kinh doanh của Công ty.

- Từ những đặc thù trên, ngành xây dựng còn gặp những hạn chế, rủi ro như: Nơi sản xuất thường là ngoài trời nên rất phụ thuộc vào điều kiện địa chất, thủy văn, khí hậu; Thời gian xây dựng kéo dài gây khó khăn cho việc đánh giá chất lượng và giá trị sản phẩm dở dang; Những loại vật liệu để xây dựng rất dễ hao hụt, mất mát nhưng lại rất khó kiểm kê do không thể cân, đo, đong, đếm được một cách chính xác. Từ đó, ảnh hưởng đến việc tính toán chi phí giá thành của sản phẩm xây dựng.

### **4. Rủi ro về mặt công nghệ**

- Công ty hiện đã đầu tư rất mạnh vào hệ thống thiết bị thi công khoan – ép cọc ứng suất trước để phục vụ xử lý nền móng cho các tòa nhà cao tầng. Hiện tại công nghệ khoan – ép cọc ứng suất trước của Công ty đang rất thịnh hành và phù hợp với xu thế của thị trường với ưu điểm giá thành hạ chỉ bằng 50% so với công nghệ khoan cọc nhồi, chất lượng đảm bảo và được kiểm soát tốt trong suốt quá trình thi công. Tuy nhiên Công ty cũng có thể gặp phải các rủi ro về mặt công nghệ trong tương lai nếu Nhà nước có những quy định hạn chế sử dụng công nghệ ép cọc ứng suất trước.



## II. TÌNH HÌNH HOẠT ĐỘNG TRONG NĂM

### 1. Tình hình hoạt động sản xuất kinh doanh:

#### 1.1 Kết quả thực hiện các chỉ tiêu so với kế hoạch:

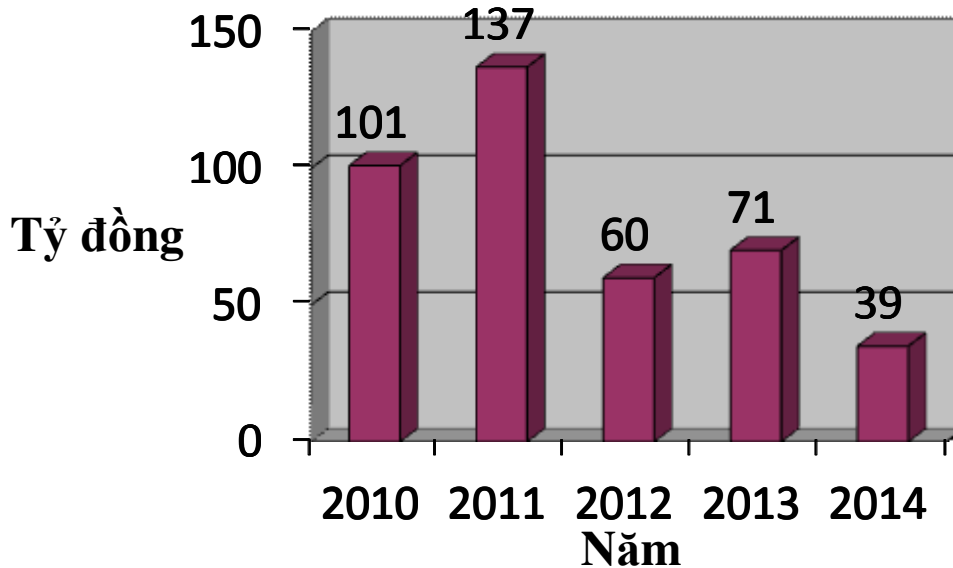
Stt	Chỉ tiêu	Đơn vị tính	Kế hoạch 2014	Thực hiện 2014	Tỷ lệ hoàn thành
1	Giá trị sản lượng	Tr. đồng	75.000	50.000	67 %
2	Tổng doanh thu	Tr. đồng	60.000	38.959	65 %
3	Lợi nhuận trước thuế	Tr. đồng	0	-10.110	-
4	Vốn điều lệ	Tr.đồng	27.720	Ko tăng	-
5	Vốn đầu tư phát triển	Tr.đồng	0	0	-
6	Tỷ lệ chia cổ tức	%	Ko chia	Ko chia	-
7	Các khoản nộp ngân sách	Tr. đồng	6.000	4.637	77 %
8	Thu nhập BQ người lao động/tháng	Tr. đồng	5,0	5,0	100 %

#### 1.2 Kết quả thực hiện các chỉ tiêu so với năm trước:

Stt	Chỉ tiêu	Đơn vị tính	Thực hiện 2013	Thực hiện 2014	Tăng (giảm) so với 2013
1	Giá trị sản lượng	Tr. đồng	66.700	50.000	-25 %
2	Tổng doanh thu	Tr. đồng	71.500	38.959	-44 %
3	Lợi nhuận trước thuế	Tr. đồng	1.152	-10.110	-
4	Vốn điều lệ	Tr.đồng	Ko tăng	Ko tăng	-
5	Vốn đầu tư phát triển	Tr.đồng	0	0	-
6	Tỷ lệ chia cổ tức	%	Ko chia	Ko chia	-
7	Các khoản nộp ngân sách	Tr. đồng	7.050	4.637	-34 %
8	Thu nhập BQ người lao động/tháng	Tr. đồng	5,8	5,0	-14 %



## BIỂU ĐỒ TĂNG TRƯỞNG DOANH THU



### 2. Tổ chức và nhân sự:

#### 2.1 Danh sách ban điều hành:

##### 1. Giám đốc : Ông **TRẦN THANH HẢI**

- Ngày tháng năm sinh : 11/01/1963      Quê quán : Thái Bình
- Dân tộc : Kinh      Quốc tịch : Việt Nam
- Địa chỉ thường trú : 69B Tổ 5, Phước An, P11, TP. Vũng Tàu
- Số CMND : 273301928 cấp ngày 14/07/2005 . Nơi cấp CA.BRVT
- Điện thoại liên lạc : 0903658413
- Trình độ văn hoá : 10/10
- Trình độ chuyên môn : Kỹ sư Xây dựng

##### 2. Phó Giám Đốc : Ông **NGUYỄN THANH BÌNH**

- Sinh ngày : 05/08/1977      Quê quán : Hà Tĩnh
- Dân tộc : Kinh      Quốc tịch : Việt Nam



## **CÔNG TY CỔ PHẦN ĐẦU TƯ PHÁT TRIỂN - XÂY DỰNG (DIC) SỐ 2**

Địa chỉ : Số 5 Đường số 6 Khu Đô Thị Chí Linh, Phường Thắng Nhất, TP Vũng Tàu.

Điện thoại : (84-64) 3.613.944

Fax : (84-64)3.582.017 – 3.616365

Website : www.dic-2.com

Email : thanhhaidic2@gmail.com

- Địa chỉ thường trú : 87/9 Phạm Cự Lượng, P Rạch Dừa, TP. Vũng Tàu
- Số CMND : 273391708. Cấp ngày 13/03/2007. Nơi cấp CA. BRVT
- Điện thoại liên lạc : 0972526527
- Trình độ văn hoá : 12/12
- Trình độ chuyên môn : Kỹ sư xây dựng

### **3. Kế toán trưởng: Ông TRẦN VĂN CHUNG**

- Ngày tháng năm sinh : 24/01/1972 Quê quán : Quảng Trị
- Dân tộc : Kinh Quốc tịch : Việt Nam
- Địa chỉ thường trú : 392/8B Nguyễn Hữu Cảnh, P 10, TP. Vũng Tàu
- Số CMND : 273012590 Ngày cấp :28/12/2004 Nơi cấp:CA.BR-VT
- Điện thoại liên lạc : 0913128096
- Trình độ văn hoá : 12/12
- Trình độ chuyên môn : Cử nhân Kinh tế

#### 2.2 Số cổ phần và tỷ lệ sở hữu của Ban điều hành:

<b>STT</b>	<b>Họ và tên</b>	<b>Chức danh</b>	<b>Số cổ phần nắm giữ</b>	<b>Tỷ lệ nắm giữ (%)</b>
<b>1</b>	<b>Trần Thanh Hải</b>	<b>Giám đốc</b>	<b>120.120</b>	<b>4,77</b>
<b>2</b>	<b>Nguyễn Thanh Bình</b>	<b>Phó giám đốc</b>	<b>7.340</b>	<b>0,29</b>
<b>3</b>	<b>Trần Văn Chung</b>	<b>KT Trưởng</b>	<b>13.320</b>	<b>0,52</b>

### 2.3 Những thay đổi trong Ban điều hành:

STT	Họ và tên	Chức vụ	Ngày bổ nhiệm	Ngày miễn nhiệm
1	Nguyễn Thanh Bình	Phó giám đốc	09/06/2014	
2	Tổng Văn Đức	Phó giám đốc		09/06/2014
3	Trần Thanh Hải	Phó giám đốc		31/07/2014
4	Dương Thanh Xuân	Phó giám đốc		30/12/2014

### 2.4 Số lượng cán bộ, nhân viên và cơ cấu lao động:

STT	Phân loại lao động	Số người (người)	Tỷ trọng (%)
<b>I</b>	<b>Phân loại theo hợp đồng lao động</b>	<b>220</b>	<b>100</b>
1	Hợp đồng lao động dài hạn	65	30
2	Hợp đồng lao động ngắn hạn	155	70
<b>II</b>	<b>Phân theo loại giới tính</b>	<b>220</b>	<b>100</b>
1	Lao động nam	210	95
2	Lao động nữ	10	5
<b>III</b>	<b>Phân loại theo trình độ</b>	<b>220</b>	<b>100</b>
1	Đại học và trên đại học	22	10
2	Cao đẳng, trung cấp	13	6
3	Công nhân kỹ thuật	30	14
4	Lao động phổ thông	155	70
<b>IV</b>	<b>Phân theo công việc</b>	<b>220</b>	<b>100</b>
1	Lao động gián tiếp	20	10
2	Lao động trực tiếp	200	90

### 2.5 Chính sách đối với người lao động:

Công ty tổ chức làm việc 8h/ngày, 5 ngày/tuần đối với lao động gián tiếp. Khi có yêu cầu về tiến độ sản xuất, kinh doanh, Công ty có thể yêu cầu cán bộ nhân viên làm thêm giờ và thực hiện các chế độ đãi ngộ thỏa đáng cho người lao động theo quy chế hiện hành của Công ty.

Công ty bố trí văn phòng làm việc cho cán bộ nhân viên khang trang, thoáng mát.



## **CÔNG TY CỔ PHẦN ĐẦU TƯ PHÁT TRIỂN - XÂY DỰNG (DIC) SỐ 2**

Địa chỉ : Số 5 Đường số 6 Khu Đô Thị Chí Linh, Phường Thắng Nhất, TP Vũng Tàu.

Điện thoại : (84-64) 3.613.944

Fax : (84-64)3.582.017 – 3.616365

Website : www.dic-2.com

Email : thanhhaidic2@gmail.com

Đối với lực lượng lao động trực tiếp, Công ty trang bị đầy đủ các phương tiện bảo hộ lao động, vệ sinh lao động. Các nguyên tắc an toàn lao động luôn được tuân thủ nghiêm ngặt trong toàn Công ty.

Mục tiêu tuyển dụng của Công ty là thu hút người lao động có năng lực vào làm việc, đáp ứng nhu cầu mở rộng hoạt động sản xuất kinh doanh. Tùy theo từng vị trí cụ thể mà Công ty đề ra những tiêu chuẩn bắt buộc riêng, song tất cả các chức danh đều phải đáp ứng các yêu cầu cơ bản như: có trình độ chuyên môn cơ bản, có ý thức phát triển nghề nghiệp và có tính kỷ luật cao.

Cán bộ quản lý phải tốt nghiệp đại học chuyên ngành, nhiệt tình, ham học hỏi, yêu thích công việc, chủ động trong công việc, có ý tưởng sáng tạo, có năng lực tổ chức, quản lý, lãnh đạo nhóm. Đối với các vị trí quan trọng, các yêu cầu tuyển dụng khá khắt khe, với các tiêu chuẩn bắt buộc về kinh nghiệm công tác, tư duy logic, phán đoán nhanh nhạy, linh hoạt, tính quyết đoán cao, khả năng phân tích tốt cũng như các yêu cầu về trình độ ngoại ngữ, tin học.

Công ty xây dựng chính sách lương trên cơ sở thang, bảng lương của Nhà nước và các đơn vị cùng ngành, kết hợp hệ suất năng suất lao động, năng lực chuyên môn, kinh nghiệm của từng cá nhân và dựa trên tình hình kinh doanh của Công ty.

Nhằm khuyến khích động viên người lao động nâng cao năng suất và hiệu quả công việc, ngoài các quyền lợi được quy định bởi Luật Lao động, cán bộ nhân viên trong Công ty có thành tích xuất sắc, đặc biệt xuất sắc trong lao động sản xuất và công tác đều được công ty xét khen thưởng xứng đáng.

Bên cạnh việc sản xuất kinh doanh, ban lãnh đạo Công ty rất quan tâm đến các hoạt động đoàn thể, chú trọng đến quyền lợi cũng như đời sống tinh thần của toàn thể nhân viên. Hàng năm Công ty tổ chức cho cán bộ nhân viên đi tham quan nghỉ mát, thực hiện các chế độ thăm hỏi đối với nhân viên ốm đau, thai sản, khen thưởng cho con của cán bộ nhân viên đạt được thành tích cao trong học tập.

### **3. Tình hình đầu tư và thực hiện các dự án:**

Trong bối cảnh thị trường bất động sản đóng băng cùng những khó khăn chung của nền kinh tế trong và ngoài nước, nhận định khó khăn sẽ còn kéo dài nên ngay từ đầu năm 2014 Hội đồng quản trị Công ty đã thống nhất không trình đại hội đồng cổ đông kế hoạch đầu tư phát triển nhằm tập trung các nguồn lực để duy trì ổn định sản xuất, ổn định tổ chức không để công ty rơi vào tình trạng ngưng trệ hoặc phá sản.

**CÔNG TY CỔ PHẦN ĐẦU TƯ PHÁT TRIỂN - XÂY DỰNG (DIC) SỐ 2**

Địa chỉ : Số 5 Đường số 6 Khu Đô Thị Chí Linh, Phường Thắng Nhất, TP Vũng Tàu.

Điện thoại : (84-64) 3.613.944

Fax : (84-64)3.582.017 – 3.616365

Website : www.dic-2.com

Email : thanhhdic2@gmail.com

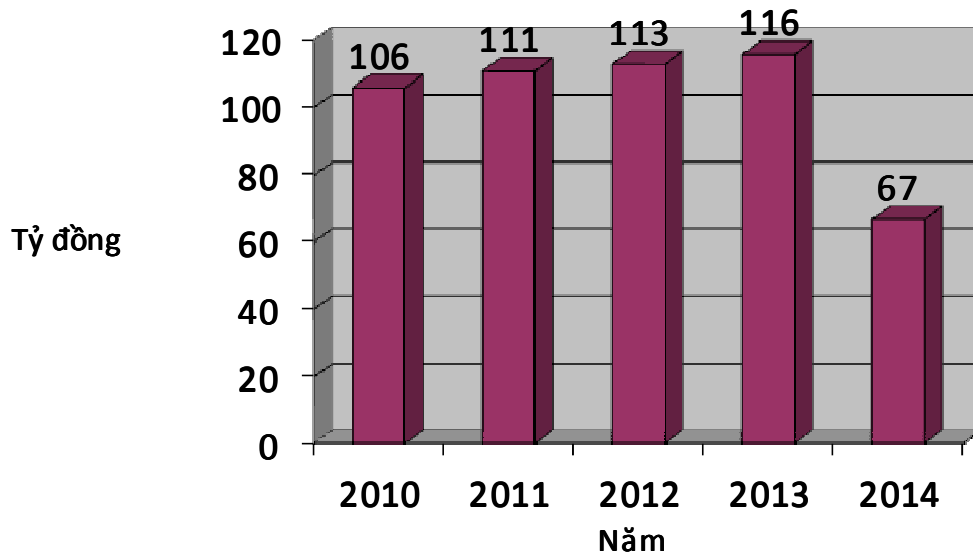
**4. Tình hình tài chính:****4.1 Các chỉ tiêu về hoạt động:**

Chỉ tiêu	ĐVT	2013	2014	Tỷ lệ % tăng (giảm)
Tổng giá trị tài sản	Tr.đồng	116.689	67.174	-42%
Doanh thu thuần	Tr.đồng	69.857	35.315	-49%
Lợi nhuận từ HĐKD	Tr.đồng	1.909	-11.708	-
Lợi nhuận khác	Tr.đồng	-756	1.597	-
Lợi nhuận trước thuế	Tr.đồng	1.152	-10.110	-
Lợi nhuận sau thuế	Tr.đồng	634	-10.110	-
Tỷ lệ lợi nhuận trả cổ tức	%	0	0	-

**4.2 Các chỉ tiêu chủ yếu:**

Chỉ tiêu	ĐVT	Năm 2013	Năm 2014
<b>1. Cơ cấu tài sản và nguồn vốn</b>			
1.1 Cơ cấu tài sản			
- Tài sản dài hạn/Tổng tài sản	%	16,91	9,58
- Tài sản ngắn hạn/Tổng tài sản	%	83,09	90,42
1.2 Cơ cấu vốn			
- Nợ phải trả/Tổng nguồn vốn	%	67,89	59,27
- Nguồn vốn chủ sở hữu/Tổng nguồn vốn	%	32,11	40,73
<b>2. Khả năng thanh toán</b>			
2.1 Tổng tài sản/Tổng nợ phải trả	lần	1,47	1,69
2.2 Tổng tài sản ngắn hạn/Tổng nợ ngắn hạn	lần	1,22	1,53
<b>3. Tỷ suất sinh lời</b>			
3.1 Lợi nhuận/doanh thu			
- Lợi nhuận trước thuế/Doanh thu thuần + Doanh thu tài chính	%	1,61	-28,21
- Lợi nhuận sau thuế/Doanh thu thuần + Doanh thu tài chính	%	0,89	-28,21
3.2 Lợi nhuận/Tổng tài sản			
- Lợi nhuận trước thuế/Tổng tài sản	%	0,99	-15,05
- Lợi nhuận sau thuế/Tổng tài sản	%	0,54	-15,05
3.3 Lợi nhuận sau thuế/Nguồn vốn chủ sở hữu	%	1,69	-36,96

## BIỂU ĐỒ TĂNG TRƯỞNG TÀI SẢN



### 5. Cơ cấu cổ đông, thay đổi vốn đầu tư của chủ sở hữu:

#### 5.1 Cơ cấu cổ đông của công ty: (Chốt danh sách ngày 27/03/2015)

STT	Cổ đông	Số lượng cổ đông	Số cổ phần	Giá trị (đồng)	Tỷ lệ (%)
<b>1.</b>	<b>Trong Công ty</b>				
1.1	Pháp nhân	0	0	0	0
1.2	Thẻ nhân	29	354.314	3.543.140.000	14%
<b>2</b>	<b>Ngoài Công ty</b>				
2.1	Pháp nhân	09	1.063.818	10.638.180.000	42%
2.2	Thẻ nhân	198	1.101.868	11.018.680.000	44%
<b>Tổng cộng</b>		<b>236</b>	<b>2.520.000</b>	<b>25.200.000.000</b>	<b>100%</b>



## CÔNG TY CỔ PHẦN ĐẦU TƯ PHÁT TRIỂN - XÂY DỰNG (DIC) SỐ 2

Địa chỉ : Số 5 Đường số 6 Khu Đô Thị Chí Linh, Phường Thắng Nhất, TP Vũng Tàu.

Điện thoại : (84-64) 3.613.944

Fax : (84-64)3.582.017 – 3.616365

Website : www.dic-2.com

Email : thanhhaidic2@gmail.com

### 5.2 Danh sách cổ đông lớn:

TT	Tên cổ đông	Ngày tháng năm sinh đối với cổ đông lớn là cá nhân	Giới tính	Quốc tịch	Dân tộc	Nơi đăng ký hộ khẩu thường trú đối với cá nhân; địa chỉ chủ sở hữu chính đối với tổ chức	Số ngày, nơi cấp CMND hoặc hộ chiếu đối với cá nhân; giấy chứng nhận ĐKDN	Tổng số cổ phần		Tỷ lệ (%)
								Số lượng	Giá trị (1.000đ)	
1	2	3	4	5	6	8	9	10	11	12
1	Tổng công ty cổ phần Đầu tư phát triển xây dựng			Việt Nam		265 Lê Hồng Phong, phường 8, TP Vũng Tàu, tỉnh BR-VT	3500101107 cấp ngày 05/01/2010	1.050.000	10.500.000	41,67
1.1	Trần Thanh Hải	11/01/1963	Nam	Việt Nam	Kinh	1095 đường 30/4, P11, TP Vũng Tàu	273301928 Cấp ngày 14/07/2005	630.000	6.300.000	25,00
1.2	Trần Văn Chung	24/01/1972	Nam	Việt Nam	Kinh	48/8A Tiền Cảng, P Thắng Nhất, TP Vũng Tàu	273012590 Cấp ngày 28/12/2004	420.000	4.200.000	16,67
2	Nguyễn Quang Tín	10/11/1976	Nam	Việt Nam	Kinh	680 Trương Công Định, phường Nguyễn An Ninh, Tp Vũng Tàu	273321610 Cấp ngày 12/12/2005	211.800	2.118.000	8,40
	<b>Cộng:</b>							<b>1.261.800</b>	<b>12.618.000</b>	<b>50,07</b>

## III. BÁO CÁO VÀ ĐÁNH GIÁ CỦA BAN GIÁM ĐỐC

### 1. Đánh giá kết quả hoạt động sản xuất kinh doanh:

#### 1.1 Kết quả thực hiện các chỉ tiêu so với kế hoạch:

Stt	Chỉ tiêu	Đơn vị tính	Kế hoạch 2014	Thực hiện 2014	Tỷ lệ hoàn thành
1	Giá trị sản lượng	Tr. đồng	75.000	50.000	67 %
2	Tổng doanh thu	Tr. đồng	60.000	38.959	65 %
3	Các khoản nộp ngân sách	Tr. đồng	6.000	4.637	77 %
4	Lợi nhuận trước thuế	Tr. đồng	00	-10.110	-%
5	Thu nhập BQ người lao động/tháng	Tr. đồng	5,0	5,0	100 %





## CÔNG TY CỔ PHẦN ĐẦU TƯ PHÁT TRIỂN - XÂY DỰNG (DIC) SỐ 2

Địa chỉ : Số 5 Đường số 6 Khu Đô Thị Chí Linh, Phường Thắng Nhất, TP Vũng Tàu.

Điện thoại : (84-64) 3.613.944

Fax : (84-64)3.582.017 – 3.616365

Website : www.dic-2.com

Email : thanhhaidic2@gmail.com

### 1.2 Kết quả thực hiện các chỉ tiêu so với năm trước:

Stt	Chỉ tiêu	Đơn vị tính	Thực hiện 2013	Thực hiện 2014	Tăng (giảm) so với 2013
1	Giá trị sản lượng	Tr. đồng	66.700	50.000	-25 %
2	Tổng doanh thu	Tr. đồng	71.500	38.959	-44 %
3	Các khoản nộp ngân sách	Tr. đồng	7.050	4.637	-34 %
4	Lợi nhuận trước thuế	Tr. đồng	1.152	-10.110	- %
5	Thu nhập BQ người lao động/tháng	Tr. đồng	5,8	5,0	-14 %

### 1.3 Giải trình nguyên nhân dẫn đến không hoàn thành các chỉ tiêu kế hoạch 2014:

- ✓ Giá trị sản lượng thực hiện đạt ở mức thấp 67% so với kế hoạch và giảm 25% so với năm trước là do công ty thiếu việc làm trần trọng, Công trình DIC phoenix giai đoạn I có giá trị lớn chiếm tỷ trọng cao trong cơ cấu sản lượng và doanh thu của năm kế hoạch phải chờ điều chỉnh công năng và thiết kế nên chưa triển khai thi công được. Các công trình thi công hạ tầng dự án khu du lịch sinh thái Đại Phước do DIC Corp làm chủ đầu tư dự kiến triển khai nhưng cũng chưa triển khai được hoặc triển khai chậm bởi nhiều nguyên nhân khách quan trong khi giá trị sản lượng của các công trình bên ngoài tổ hợp DIC do đơn vị trúng thầu chủ yếu là thi công ép cọc phục vụ xây dựng nhà xưởng nên giá trị không cao.
- ✓ Doanh thu thực hiện trong năm 2014 sụt giảm nghiêm trọng chỉ đạt 65% so với kế hoạch và giảm 44% so với năm trước. Do thiếu việc làm nên doanh thu thực hiện trong năm 2014 chủ yếu là từ giá trị thanh toán khối lượng của phần chi phí dở dang của các công trình năm trước chuyển sang như; Khối nhà A bệnh viện đa khoa Bà Rịa, Thi công DIC phoenix giai đoạn I, Thi công ép cọc khách sạn The beach...vv.. còn doanh thu các công trình ép cọc ghi nhận cả năm 2014 được trên 06 tỷ đồng bao gồm 08 công trình điều đó cho thấy giá trị các hợp đồng là quá nhỏ ngoài ra còn phải cạnh tranh rất khốc liệt về giá nên giá trị và hiệu quả mang lại không cao.
- ✓ Chỉ tiêu lợi nhuận thực hiện bị âm trên 10 tỷ so với kế hoạch xuất phát từ các nguyên nhân sau;



## **CÔNG TY CỔ PHẦN ĐẦU TƯ PHÁT TRIỂN - XÂY DỰNG (DIC) SỐ 2**

Địa chỉ : Số 5 Đường số 6 Khu Đô Thị Chí Linh, Phường Thắng Nhất, TP Vũng Tàu.

Điện thoại : (84-64) 3.613.944

Fax : (84-64)3.582.017 – 3.616365

Website : www.dic-2.com

Email : thanhhaidic2@gmail.com

+ Doanh thu thực hiện sụt giảm mạnh do thiếu việc làm.

+ Chi phí tài chính chiếm tỷ trọng quá cao so với doanh thu thực hiện bởi số dư nợ vay ngân hàng phải duy trì ở mức cao xuất phát từ hai công trình lớn cụ thể như sau;

++ Công trình bệnh viện đa khoa Bà Rịa phải quyết tâm hoàn thành bàn giao trong khi khâu thanh, quyết toán bị chậm do công trình có nguồn vốn từ ngân sách, phát sinh chi phí lớn so với tổng mức đầu tư ban đầu vì vậy phải chờ chủ đầu tư chưa phê duyệt bổ sung tổng mức đầu tư.

+ + Công trình DIC Phoenix giai đoạn I năm 2014 ghi nhận lỗ hơn 05 tỷ đồng do Công ty đã đầu tư hệ thống cốppha, dàn giáo, cây chống, vận thăng, cầu tháp...vv để thi công cho toàn bộ khối nhà cao 23 tầng nhưng do thời gian dừng thi công kéo dài hơn 02 năm trong khi vẫn phải hạch toán và phân bổ chi phí khấu hao tài sản- thiết bị đồng thời chi phí lãi vay cũng phát sinh nhiều vì khâu thanh quyết toán kéo dài do việc thu xếp nguồn vốn của chủ đầu tư bị chậm.

### **1.4 Những cố gắng công ty đã thực hiện trong năm 2014:**

- Trên cơ sở tuân thủ sự chỉ đạo của lãnh đạo Tổng công ty (DIC Corp) và Hội đồng quản trị về việc không để Công ty bị rơi vào tình trạng ngưng trệ hoặc phá sản, giữ ổn định tổ chức và đặt vấn đề an sinh trong doanh nghiệp là nhiệm vụ hàng đầu. Cùng với sự đoàn kết, nỗ lực của Ban giám đốc, sự ủng hộ chia sẻ khó khăn của tập thể cán bộ công nhân viên và người lao động nên trong năm 2014 Công ty đã thực hiện được những công việc như sau:

- ✓ Duy trì được hoạt động sản xuất kinh doanh, không để Công ty rơi vào tình trạng ngưng trệ hoặc phá sản.
- ✓ Tái cấu trúc ban lãnh đạo thực sự gọn nhẹ phù hợp với quy mô sản xuất, ổn định tổ chức nhân sự ở các Phòng ban và cố gắng duy trì thu nhập cho người lao động ở mức trung bình.
- ✓ Uy tín và thị phần của Công ty trong khu vực ngày càng được nâng cao đặc biệt là trong lĩnh vực xử lý nền móng.

### 1.5 Tình hình tài chính:

Chỉ tiêu	ĐVT	Năm 2013	Năm 2014
<b>Tổng tài sản</b>	<b>Tr đồng</b>	<b>116.689</b>	<b>67.174</b>
1 Tài sản ngắn hạn	Tr đồng	96.961	60.740
2 Tài sản dài hạn	Tr đồng	19.728	6.434
3 Cơ cấu tài sản			
- Tài sản dài hạn/Tổng tài sản	%	16,91	9,58
- Tài sản ngắn hạn/Tổng tài sản	%	83,09	90,42
<b>Nguồn vốn</b>	<b>Tr đồng</b>	<b>116.689</b>	<b>67.174</b>
1 Nợ phải trả	Tr đồng	79.218	39.814
2 Vốn chủ sở hữu	Tr đồng	37.471	27.360
3 Cơ cấu nguồn vốn			
- Nợ phải trả/Tổng nguồn vốn	%	67,89	59,27
- Nguồn vốn chủ sở hữu/Tổng nguồn vốn	%	32,11	40,73

**- Cơ cấu tài sản năm 2014 có sự thay đổi so với năm 2013 bởi các nguyên nhân sau:**

- ✓ Tài sản ngắn hạn giảm so với năm 2013 hơn 36 tỷ đồng chủ yếu do khoản phải thu ngắn hạn giảm mạnh từ nguồn thanh quyết toán công trình.
- ✓ Tài sản dài hạn giảm so với năm 2013 gần 13 tỷ đồng chủ yếu là giá trị thoái vốn từ dự án Thăng Long 08 tỷ đồng và giá trị khấu hao tài sản cố định.
- ✓ Nợ phải trả giảm mạnh so với năm 2013 gần 40 tỷ đồng do Công ty sử dụng từ nguồn thu thanh toán công trình để trả nợ vay ngân hàng.
- ✓ Vốn chủ sở hữu giảm so với năm 2013 gần 10 tỷ đồng chủ yếu do lợi nhuận thực hiện năm 2014 bị âm.

### 2. Những cải tiến về cơ cấu tổ chức, chính sách, quản lý:

- Xác định nguồn nhân lực là yếu tố quyết định sự phát triển của Công ty, nhưng cũng là gánh nặng nếu bộ máy không phù hợp với quy mô sản xuất nên Ban giám đốc đã trình Hội đồng quản trị công ty cho triển khai tái cấu trúc bộ máy tổ chức nhân sự thật gọn nhẹ phù hợp với quy mô sản xuất, tính đến thời điểm 31/12/2014 tổng số lao động được Công ty ký hợp đồng có thời hạn là 65 người. Tiếp tục củng cố và hoàn thiện bộ máy quản lý theo hướng gọn nhẹ, vận dụng linh hoạt các đòn bẩy kinh tế từ mô hình khoán chi phí. Mạnh dạn đầu tư, ứng dụng công nghệ mới trong thi công nhằm giải phóng sức lao động, đáp ứng yêu cầu kỹ thuật ngày càng cao của các công trình.

- Ưu tiên chăm lo đến đời sống vật chất và tinh thần cho CBCNV người lao động, cố gắng duy trì mức thu nhập hiện tại và thực hiện tốt các chế độ đối với người lao động theo quy định của pháp luật trên cơ sở hài hòa lợi ích của các cổ đông với người lao động. Tạo điều kiện để cán bộ và công nhân viên tham gia học tập các lớp nâng cao trình độ quản lý, kỹ năng chuyên môn nhằm nâng cao năng suất lao động, đảm bảo hiệu quả trong sản xuất kinh doanh.

### **3. Kế hoạch phát triển trong tương lai:**

- ✓ Với quyết tâm cao của Ban lãnh đạo không để công ty rơi vào tình trạng ngưng trệ hoặc phá sản trong các năm 2013 và 2014, cùng với những tín hiệu hồi phục của nền kinh tế và thị trường bất động sản. Trong năm 2015 Ban giám đốc sẽ cố gắng ổn định tổ chức, thay đổi phương pháp quản trị, tiết kiệm chi phí nhằm đảm bảo hiệu quả trong sản xuất, bảo toàn giá trị vốn góp cho các cổ đông, từng bước lấy lại đà tăng trưởng của Công ty.
- ✓ Tập trung huy động mọi nguồn lực, kết hợp đẩy mạnh khâu thanh, quyết toán các công trình đã hoàn thành bàn giao để thu hồi vốn hoàn trả các khoản vay và đáp ứng nhu cầu vốn lưu động phục vụ cho sản xuất kinh doanh. Đẩy nhanh tiến độ thi công các công trình mới triển khai đảm bảo chất lượng, uy tín và hiệu quả trong sản xuất.
- ✓ Tích cực tìm kiếm nguồn công việc ngoài tổ hợp DIC bằng việc mở rộng địa bàn ra các tỉnh lân cận nhằm phát huy hết năng lực thiết bị khoan - ép cọc đã được đầu tư. Tập trung vào các công trình có nguồn vốn từ ngân sách hoặc đã thu xếp được vốn nhằm giảm thiểu tình trạng bị chiếm dụng vốn hoặc phát sinh nợ khó đòi gây ảnh hưởng đến hiệu quả trong sản xuất.
- ✓ Duy trì và mở rộng quan hệ với các tổ chức tài chính – ngân hàng để đáp ứng nhu cầu vốn cho sản xuất kinh doanh, giữ vững niềm tin trước các đối tác và chủ đầu tư song song với việc quảng bá thương hiệu, năng lực thiết bị của Công ty trên thị trường.

#### **3.1. Định hướng các chỉ tiêu kế hoạch sản SXKD năm 2015:**

Stt	Chỉ tiêu	Đơn vị	Thực hiện năm 2014	Kế hoạch năm 2015	Tốc độ tăng trưởng
1	Giá trị sản lượng	Tr. đồng	50.000	75.000	50 %
2	Tổng doanh thu	Tr. đồng	38.959	65.000	67 %

**CÔNG TY CỔ PHẦN ĐẦU TƯ PHÁT TRIỂN - XÂY DỰNG (DIC) SỐ 2**

Địa chỉ : Số 5 Đường số 6 Khu Đô Thị Chí Linh, Phường Thắng Nhất, TP Vũng Tàu.

Điện thoại : (84-64) 3.613.944

Fax : (84-64)3.582.017 – 3.616365

Website : www.dic-2.com

Email : thanhhaidic2@gmail.com

3	Các khoản nộp ngân sách	Tr. đồng	4.637	6.000	29 %
4	Lợi nhuận trước thuế	Tr. đồng	-10.110	4.000	%
5	Thu nhập BQ người lao động/tháng	Tr. đồng	5,0	5,0	00 %

**3.2. Chi tiết giá trị sản lượng và doanh thu năm kế hoạch 2015 như sau:****ĐVT: Triệu đồng**

TT	Tên công trình	Giá trị
<b>A</b>	<b>Tổng giá trị sản lượng kế hoạch năm 2015</b>	<b>75.000</b>
<b>1</b>	<b>Thi công các công trình trong tổ hợp DIC</b>	<b>42.000</b>
1.1	Thi công phần thô DIC phoenix giai đoạn I	30.000
1.2	Thi công sân vườn khách sạn Pullman	2.000
1.3	Thi công hạ tầng dự án Đại Phước	10.000
<b>2</b>	<b>Thi công các công trình ngoài tổ hợp DIC</b>	<b>33.000</b>
2.1	Thi công Tòa nhà Kim Minh Plaza	8.000
2.2	Thi công ép cọc các công trình	20.000
2.3	Thi công các công trình khác	5.000
<b>B</b>	<b>Tổng doanh thu kế hoạch năm 2015</b>	<b>65.000</b>
<b>I</b>	<b>Thi công xây lắp các công trình</b>	<b>45.000</b>
1	Thi công phần thô DIC phoenix giai đoạn I	25.000
2	Thi công tòa nhà Kim Minh Plaza	6.000
3	Thi công trạm xử lý nước thải Đại Phước	6.000
4	Quyết toán các công trình khác	8.000
<b>II</b>	<b>Thi công ép cọc các công trình</b>	<b>20.000</b>
1	Ép cọc dây truyền SX sơn -CSWin, cọc thử Cao ốc Resident, xưởng SX Sài Gòn offshore- Đông Xuyên	2.500
2	Kho hóa chất KCN Gò Dầu-Long Thành	1.000
3	Trường cao đẳng nghề Dầu khí	1.900
4	Chung cư 15 tầng đối 2 phường 10	1.900
5	Xưởng sản xuất Cty Cơ khí Hàng Hải	2.200
6	Cao ốc Resident-HODECO	2.500
7	Ép cọc nhà xưởng KCN Cái Mép	1.500
8	Thi công các công trình khác	6.500

**3.3. Giải trình chỉ tiêu lợi nhuận năm kế hoạch 2015 :**

Trên cơ sở tín hiệu của thị trường và các hợp đồng mà công ty đã ký được kể từ đầu năm 2015, cùng với định hướng triển khai một số công trình của Tổng công ty và các lợi thế mà đơn vị đã tích lũy, tạo dựng được trong các năm vừa qua, Ban giám đốc đã

bàn bạc và thống nhất cùng Hội đồng quản trị Công ty quyết tâm xây dựng và hoàn thành chỉ tiêu lợi nhuận của năm 2015 ở mức 04 tỷ đồng nhằm bù đắp từ 30% đến 60% khoản lỗ của năm 2014 để lại thông qua những lợi thế và các tiêu chí cụ thể dưới đây:

+ Chi phí tài chính của đơn vị trong năm 2015 sẽ giảm mạnh so với các năm trước do dư nợ đã được đưa về mức dưới 10 tỷ đồng cùng với lãi suất hiện nay khá thấp.

+ Chi phí tiền lương gián tiếp và chi phí quản lý doanh nghiệp phân bổ vào chi phí SXKD của năm 2015 của đơn vị cũng giảm nhiều do đã tái cấu trúc xong bộ máy lãnh đạo và hiện đã gọn nhẹ.

+ Chi phí khấu hao tài sản, công cụ phân bổ vào chi phí SXKD năm 2015 của đơn vị đã giảm nhiều so với các năm trước do phần lớn tài sản, thiết bị đã hết khấu hao và do điều chỉnh lại tỷ lệ khấu hao theo quy định tại Thông tư 45/2013/TT-BTC.

### **3.4. Phương hướng nhiệm vụ để thực hiện kế hoạch SXKD năm 2015:**

- So với năm 2014 thì sang năm 2015 tình hình sản xuất kinh doanh của Công ty có phần thuận lợi hơn bởi hiện nay dư nợ vay Ngân hàng đã được Công ty kiểm soát và đưa về mức an toàn (Giảm từ 56 tỷ đồng của đầu năm 2014 về dưới 08 tỷ đồng), khoản nợ ngân sách cũng đã được công ty tập trung thanh toán và hiện đang duy trì ở mức an toàn.

- Trong những năm vừa qua Công ty đã tạo dựng cơ bản được hình ảnh và uy tín trong công tác thi công xây lắp và đặc biệt là công tác xử lý nền móng công trình và đã trở thành đơn vị thi công nền móng mạnh ở khu vực. Trong những năm tới sẽ nghiên cứu đầu tư công nghệ mới nhằm phát triển mạnh mẽ hơn trong lĩnh vực thế mạnh của công ty. Hiện tại Công ty đã ký được một số công trình ép cọc và đang đàm phán một số gói thầu khác tiếp theo tuy nhiên tìm kiếm đủ công ăn việc làm vẫn là thách thức không nhỏ đối với Ban lãnh đạo Công ty vì vậy Công ty cần phát huy và thực hiện tốt một số nhiệm vụ chủ yếu dưới đây:

- ✓ Mở rộng địa bàn ra các tỉnh lân cận để duy trì được sản xuất kinh doanh, đảm bảo công ăn việc làm và thu nhập cho người lao động, bảo toàn vốn góp của các cổ đông để từng bước lấy lại đà tăng trưởng.
- ✓ Sớm hoàn thành công tác hoàn công, thanh quyết toán để thu hồi công nợ của khối nhà A bệnh viện đa khoa Bà Rịa trong năm 2015 và một số công trình khác như Đồi An sơn - Đà Lạt, sân vườn khách sạn Pullman ...vv.
- ✓ Duy trì, giữ vững niềm tin kết hợp quảng bá năng lực kinh nghiệm thi công và hệ thống thiết bị của Công ty trước các chủ đầu tư và đối tác trên thị trường để khai thác



tối đa những thuận lợi và ưu thế về năng lực thiết bị xây lắp nhà cao tầng và thiết bị xử lý nền móng công trình đã được đầu tư.

- ✓ Kết hợp và phát huy mọi nguồn lực tài chính, đàm phán với ngân hàng để cơ cấu lại các khoản nợ vay nhằm khơi thông nguồn vốn tín dụng đảm bảo chủ động về nguồn vốn lưu động phục vụ thi công công trình.

## **IV. ĐÁNH GIÁ CỦA HỘI ĐỒNG QUẢN TRỊ**

### **A. CÁC MẶT HOẠT ĐỘNG CỦA HĐQT CÔNG TY NĂM 2014**

#### **1. Hoạt động của Hội đồng quản trị:**

Trong quá trình điều hành sản xuất kinh doanh của năm 2014 Hội đồng quản trị công ty đã tiến hành họp 12 phiên chính thức và đã thống nhất thông qua các nội dung chủ yếu sau:

- Chuẩn bị các điều kiện cần thiết để tổ chức đại hội cổ đông thường niên đúng quy định.
- Bầu chức danh Chủ tịch HĐQT nhiệm kỳ mới (2014-2019) trình Đại hội đồng cổ đông phê chuẩn.
- Phân công, phân nhiệm cho các thành viên HĐQT nhiệm kỳ (2014-2019).
- Miễn nhiệm và bổ nhiệm một số chức danh thuộc thẩm quyền của HĐQT nhằm tái cấu trúc bộ máy theo hướng gọn nhẹ.
- Triển khai chính sách nghỉ luân phiên, nghỉ không hưởng lương, nghỉ chờ việc để đối phó với tình hình khó khăn kéo dài.
- Thanh lý tài sản cố định không phát huy hiệu quả.
- Thông qua việc huy động vốn của CBCNV và các đối tượng khác để đáp ứng nhu cầu vốn cho sản xuất.
- Triển khai các giải pháp để thực hiện các nhiệm vụ kế hoạch SXKD cuối năm 2014 và định hướng kế hoạch SXKD năm 2015.
- Tái thế chấp tài sản cho ngân hàng để đảm bảo cho các khoản vay vốn, cấp bảo lãnh của ngân hàng phục vụ sản xuất.
- Thông qua chủ trương vay vốn nội bộ của DIC Corp để luân chuyển, khơi thông nguồn vốn lưu động phục vụ SXKD.



- Cùng một số nội dung khác.

2. Tình hình thực hiện các nhiệm vụ, chỉ tiêu kế hoạch SXKD:

**2.1 Các chỉ tiêu kế hoạch SXKD:**

**Tình hình thực hiện các chỉ tiêu so với kế hoạch:**

STT	Chỉ tiêu	ĐVT	Kế hoạch năm 2014	Thực hiện năm 2014	Tỷ lệ hoàn thành
1	Giá trị sản lượng	Tr.đồng	75.000	50.000	67 %
2	Tổng doanh thu	Tr.đồng	60.000	38.959	65 %
3	Lợi nhuận trước thuế	Tr.đồng	0	-10.110	-
4	Vốn điều lệ	Tr.đồng	27.720	Không tăng	-
5	Vốn đầu tư phát triển	Tr.đồng	0	0	-
6	Tỷ lệ chia cổ tức	%	Không chia	Không chia	-

**Tình hình thực hiện các chỉ tiêu so với năm trước:**

STT	Chỉ tiêu	ĐVT	Thực hiện năm 2013	Thực hiện năm 2014	Tăng (giảm)
1	Giá trị sản lượng	Tr.đồng	66.700	50.000	-25 %
2	Tổng doanh thu	Tr.đồng	71.500	38.959	-44 %
3	Lợi nhuận trước thuế	Tr.đồng	1.152	-10.110	-
4	Vốn điều lệ	Tr.đồng	Không tăng	Không tăng	-
5	Vốn đầu tư phát triển	Tr.đồng	0	0	-
6	Tỷ lệ chia cổ tức	%	Không chia	Không chia	-

- Theo số liệu trình đại hội đồng cổ đông thường niên 2014 chỉ tiêu lợi nhuận thực hiện trước và sau thuế năm 2013 của công ty ghi nhận lỗ 3.127 tỷ đồng (tại báo cáo tài chính năm 2013 đã được kiểm toán độc lập). Tuy nhiên đến tháng 06 năm 2014 đoàn Kiểm toán Nhà nước đã tiến hành kiểm toán, đối chiếu Báo cáo tài chính năm 2013 của Công ty đồng thời ghi nhận chỉ tiêu lợi nhuận trước thuế năm 2013 của công ty lãi 1.152 triệu đồng

- Nguyên nhân: Do công ty áp dụng mức khấu hao nhanh dẫn tới kết quả hoạt động sản xuất kinh doanh năm 2013 không có lãi do đó Kiểm toán nhà nước điều chỉnh lại khung thời gian khấu hao tài sản cố định theo Thông tư 45/2013/TT-BTC của Bộ tài chính.

## **2.2 Tình hình thực hiện kế hoạch trả cổ tức:**

Nghị quyết của đại hội đồng cổ đông thường niên 2013 quyết định trả cổ tức năm 2012 bằng cổ phiếu thưởng với tỷ lệ 10%/ mệnh giá để tăng vốn điều lệ từ 25,2 tỷ đồng lên thành 27,72 tỷ đồng. Tuy nhiên do trong năm 2013 công ty gặp rất nhiều khó khăn trong việc thu hồi công nợ, tìm kiếm việc làm do nguồn công việc khan hiếm, thị trường chứng khoán diễn biến không thuận lợi, thị giá cổ phiếu DC2 của Công ty giảm quá sâu nên Hội đồng quản trị đã cân nhắc chưa triển khai kế hoạch trả cổ tức bằng cổ phiếu.

Sang năm 2014 do tình hình sản xuất kinh doanh gặp nhiều khó khăn xuất phát từ nguồn công việc khan hiếm, doanh thu sụt giảm nghiêm trọng, kết quả hoạt động sản xuất kinh doanh không có lãi mà còn bị lỗ hơn 10 tỷ đồng, dẫn đến thị giá cổ phiếu DC2 của Công ty càng giảm sâu, tính thanh khoản của cổ phiếu không có nên Hội đồng quản trị chưa xem xét triển khai trả cổ tức bằng cổ phiếu.

## **B. ĐÁNH GIÁ HOẠT ĐỘNG CỦA BAN GIÁM ĐỐC**

Qua thực tế tình hình thực hiện các chỉ tiêu kế hoạch sản xuất kinh doanh năm 2014 của Ban giám đốc, chúng tôi nhận thấy kết quả thực hiện các chỉ tiêu kế hoạch đều đạt ở mức thấp đặc biệt là chỉ tiêu lợi nhuận bị âm quá lớn do xuất phát từ các nguyên nhân khách quan của nền kinh tế và đặc thù ngành. Tuy nhiên trong khuôn khổ phạm vi hẹp của các công ty thành viên của tổ hợp DIC nói riêng và các doanh nghiệp có cùng quy mô vốn và ngành nghề nói chung trên thị trường và cả hai sàn giao dịch chứng khoán, chúng tôi ghi nhận sự cố gắng, nỗ lực vượt qua khó khăn của Ban giám đốc để có được các kết quả sau:

- Không để công ty rơi vào tình trạng ngưng hoạt động hoặc phá sản, ổn định được bộ máy tổ chức nhân sự làm nền tảng cho sự phát triển sau khi nền kinh tế và thị trường bất động sản hồi phục.
- Phát huy tốt mọi nguồn lực để duy trì hoạt động sản xuất kinh doanh, tập trung thanh quyết toán các công trình và đã thu hồi được phần lớn công nợ phải thu để hoàn trả các khoản vay vốn ngân hàng và thực hiện nghĩa vụ với ngân sách nhà nước tồn đọng từ các năm trước chuyển sang do đó dư nợ vay ngân hàng đã giảm mạnh từ 56 tỷ đồng tại thời điểm đầu năm 2014 về dưới 10 tỷ đồng vào cuối năm 2014 đồng thời các khoản thuế phải nộp ngân sách nhà nước cũng giảm mạnh từ hơn 08 tỷ đồng về mức hơn 02 tỷ đồng.
- Khẳng định được uy tín và vị thế nhất định trên thị trường xây dựng thông qua hệ thống thiết bị khoan - ép cọc đã được đầu tư.

## C. ĐỊNH HƯỚNG KẾ HOẠCH HOẠT ĐỘNG NĂM 2015

Với tư cách là doanh nghiệp liên kết của DIC Corp là Tổng công ty đầu tư có uy tín trên thị trường bất động sản, sở hữu khá nhiều lợi thế về quỹ đất thông qua các dự án đã được cấp phép trên địa bàn tỉnh Bà Rịa - Vũng Tàu nói riêng và cả nước nói chung. Trên cơ sở định hướng triển khai các dự án trọng điểm năm 2015 của DIC Corp tại khu đô thị Chí Linh, thành phố Vũng Tàu và cùng với những hợp đồng thi công chuyên tiếp, các hợp đồng Công ty đã ký kết và thực hiện kể từ đầu năm 2015 đến nay. Hội đồng quản trị xin trình đại hội phương hướng thực hiện các chỉ tiêu kế hoạch của năm 2015 như sau:

### 1. Định hướng các chỉ tiêu kế hoạch SXKD 2015:

Stt	Chỉ tiêu	Đơn vị tính	Thực hiện năm 2014	Kế hoạch năm 2015	Tăng trưởng
1	Giá trị sản lượng	Tr đồng	50.000	75.000	50%
2	Tổng doanh thu	Tr đồng	38.959	65.000	67%
3	Lợi nhuận trước thuế	Tr đồng	-10.110	4.000	-
4	Vốn điều lệ	Tr đồng	Không tăng	Không tăng	-
5	Vốn đầu tư phát triển	Tr đồng	0	0	-
6	Tỷ lệ chia cổ tức	%	Không chia	Không chia	-

### 2. So sánh các chỉ tiêu kế hoạch SXKD 2015 với định hướng kế hoạch nhiệm kỳ (2014-2019)

Stt	Chỉ tiêu	Đơn vị tính	Định hướng kế hoạch 2015 trong nhiệm kỳ (2014-2019)	Kế hoạch năm 2015 trình đại hội	Điều chỉnh Tăng (giảm)
1	Tổng doanh thu	Tr đồng	75.000	65.000	(10.000)
2	Lợi nhuận trước thuế	Tr đồng	5.128	4.000	(1.128)
3	Vốn điều lệ	Tr đồng	27.720	25.520	Không tăng
4	Tỷ lệ chia cổ tức	%	5	Không chia	

Giải trình việc điều chỉnh giảm các chỉ tiêu kế hoạch 2015 so với định hướng cả nhiệm kỳ:

- Tổng doanh thu kế hoạch 2015 được điều chỉnh giảm 10 tỷ đồng do thị trường bất động sản vẫn chưa thực sự khởi sắc, Công trình DIC phoenix chiếm tỷ trọng cao

*trong cơ cấu doanh thu kế hoạch hiện vẫn đang chờ hoàn tất thủ tục chuyển đổi công năng.*

- *Chỉ tiêu lợi nhuận kế hoạch 2015 được điều chỉnh giảm 1,128 tỷ đồng tương ứng với tỷ lệ điều chỉnh giảm tổng doanh thu.*
- *Vốn điều lệ vẫn giữ nguyên do việc trả cổ tức bằng cổ phiếu hiện nay không có lợi cho các cổ đông do thị giá cổ phiếu bị giảm quá sâu.*
- *Không chia cổ tức năm 2015 do lợi nhuận thực hiện năm kế hoạch 2015 nếu có phải để bù đắp cho phần lỗ của năm 2014.*

### **3. Phương hướng thực hiện các chỉ tiêu kế hoạch SXKD 2015:**

- Tiếp tục hoàn thiện bộ máy tổ chức theo hướng gọn nhẹ, tăng cường các biện pháp quản trị kết hợp sử dụng các đòn bẩy kinh tế thông qua mô hình khoán chi phí để tăng năng suất lao động, tiết kiệm chi phí trong quản lý điều hành, đảm bảo hiệu quả trong sản xuất kinh doanh, cố gắng bù đắp khoản lỗ phát sinh trong năm 2014 để bảo toàn giá trị vốn chủ sở hữu cho các cổ đông làm tiền đề cho việc chi trả cổ tức vào năm 2016, từng bước lấy lại đà tăng trưởng của Công ty.
- Tập trung huy động mọi nguồn lực để ưu tiên cho sản xuất kinh doanh nhằm duy trì ổn định sản xuất, ổn định bộ máy tổ chức, Duy trì mối quan hệ với các đối tác, khách hàng truyền thống đồng thời mở rộng quan hệ, mở rộng địa bàn hoạt động, tích cực tìm kiếm nguồn công việc để đảm bảo công ăn việc làm và thu nhập cho người lao động.
- Đầu tư chiều sâu vào lĩnh vực xử lý nền móng công trình nếu thị trường có nhiều thuận lợi, mạnh dạn ứng dụng các công nghệ mới trong thi công nhằm đẩy nhanh tiến độ thi công, giải phóng sức lao động, đáp ứng yêu cầu ngày càng cao của các công trình.

## V. QUẢN TRỊ CÔNG TY

### 1. Hội đồng quản trị:

#### 1.1 Thành viên và cơ cấu của HĐQT:

Họ và tên	Chức danh	Số cổ phần nắm giữ	Tỷ lệ nắm giữ (%)
Trần Thanh Hải	Chủ tịch HĐQT/Giám đốc	120.220	4,77
Trần Văn Chung	TV HĐQT/KT Trưởng	13.320	0,52
Nguyễn Đức Hiệp	TV HĐQT /CBTT	5.580	0,22
Nguyễn Thanh Bình	TV HĐQT/ P giám đốc	7.340	0,29
Trịnh Văn Huỳnh	TV HĐQT độc lập	19.480	0,77

#### 1.2 Tóm tắt lý lịch của các thành viên HĐQT:

- Chủ tịch HĐQT/giám đốc : Ông TRẦN THANH HẢI** (Xem trong ban điều hành)
- TV HĐQT/KT Trưởng : Ông TRẦN VĂN CHUNG** (Xem trong ban điều hành)
- TV HĐQT/Phó giám đốc : Ông Nguyễn Thanh Bình** (Xem trong ban điều hành)
- TV HĐQT : Ông NGUYỄN ĐỨC HIỆP**
  - Ngày tháng năm sinh : 26/08/1971      Quê quán : Bắc Ninh
  - Dân tộc : Kinh      Quốc tịch : Việt Nam
  - Số CMND : 273454650 cấp ngày 08/07/2008. Nơi cấp : CA.BRVT
  - Địa chỉ thường trú : B303 Lake side khu đô thị Chí Linh, TP Vũng Tàu
  - Điện thoại liên lạc : 0913 692681
  - Trình độ văn hoá : 12/12
  - Trình độ chuyên môn : Cử nhân kinh tế



## CÔNG TY CỔ PHẦN ĐẦU TƯ PHÁT TRIỂN - XÂY DỰNG (DIC) SỐ 2

Địa chỉ : Số 5 Đường số 6 Khu Đô Thị Chí Linh, Phường Thắng Nhất, TP Vũng Tàu.

Điện thoại : (84-64) 3.613.944

Fax : (84-64)3.582.017 – 3.616365

Website : www.dic-2.com

Email : thanhhaidic2@gmail.com

### 5. TV HĐQT độc lập : Ông TRỊNH VĂN HUYNH

- Ngày tháng năm sinh : 10/03/1971      Quê quán : Thanh Hóa
- Dân tộc : Kinh      Quốc tịch : Việt Nam
- Địa chỉ thường trú : 92 Lý Thường Kiệt, phường 1, TP. Vũng Tàu
- Số CMND : 273392126 cấp ngày 20/03/2007. Nơi cấp : CA BRVT
- Điện thoại liên lạc : 0983434395
- Trình độ văn hoá : 12/12
- Trình độ chuyên môn : Cử nhân kinh tế

### 1.3 Các tiểu ban của HĐQT: (Không có)

### 1.4 Hoạt động của HĐQT:

#### Các cuộc họp của Hội đồng quản trị:

TT	Thành viên HĐQT	Chức vụ	Số buổi họp tham dự	Tỷ lệ	Lý do không tham dự
1	Dư Văn Tuyền	Nguyên chủ tịch HĐQT	02/12	16%	Không trùng cử nhiệm kỳ mới
2	Trần Thanh Hải	Tân chủ tịch HĐQT	12/12	100%	Tái trúng cử nhiệm kỳ mới
3	Nguyễn Văn Chánh	TV HĐQT độc lập	02/12	16%	Không trùng cử nhiệm kỳ mới
4	Trần Thanh Hải	TV HĐQT	02/12	16%	Không trùng cử nhiệm kỳ mới
5	Trần Văn Chung	TV HĐQT	12/12	100%	Tái trúng cử nhiệm kỳ mới
6	Nguyễn Đức Hiệp	TV HĐQT	10/12	84%	Mới trúng cử nhiệm kỳ mới
7	Trịnh Văn Huỳnh	TV HĐQT độc lập	10/12	84%	
8	Nguyễn Thanh Bình	TV HĐQT	10/12	84%	



## CÔNG TY CỔ PHẦN ĐẦU TƯ PHÁT TRIỂN - XÂY DỰNG (DIC) SỐ 2

Địa chỉ : Số 5 Đường số 6 Khu Đô Thị Chí Linh, Phường Thắng Nhất, TP Vũng Tàu.

Điện thoại : (84-64) 3.613.944

Fax : (84-64)3.582.017 – 3.616365

Website : www.dic-2.com

Email : thanhhaidic2@gmail.com

### Hoạt động giám sát của HĐQT đối với Giám đốc:

- Giám sát việc thực hiện các nhiệm vụ chỉ tiêu kế hoạch sản xuất kinh doanh do Hội đồng quản trị, Đại hội đồng cổ đông giao phó.
- Giám sát việc tuân thủ các quy định của pháp luật, Điều lệ tổ chức hoạt động và các quy định, quy chế quản lý của Công ty trong quá trình điều hành của giám đốc.

### Các Nghị quyết/Quyết định của Hội đồng quản trị :

TT	Số nghị quyết - quyết định	Ngày ban hành	Nội dung
1	19/QĐ-DIC No2-HĐQT	14/05/2014	Phân công nhiệm vụ cho các thành viên HĐQT nhiệm kỳ 2014-2019
2	25/QĐ-DIC No2-HĐQT	09/06/2014	Tái bổ nhiệm chức vụ kế toán trưởng
3	26/QĐ-DIC No2-HĐQT	09/06/2014	Miễn nhiệm chức vụ Phó giám đốc
4	27/QĐ-DIC No2-HĐQT	09/06/2014	Bổ nhiệm chức vụ Phó giám đốc
5	28/QĐ-DIC No2-HĐQT	09/06/2014	Bổ nhiệm chức vụ Trưởng phòng KH-ĐT
6	46/QĐ-DIC No2-HĐQT	27/06/2014	Phụ cấp tiền điện thoại cho CBCNV
7	51/QĐ-DIC No2-HĐQT	31/07/2014	Miễn nhiệm chức vụ Phó giám đốc
8	01/NQ-DIC No2-HĐQT	22/08/2014	Hủy động vốn của CBCNV
9	02/NQ-DIC No2-HĐQT	15/12/2014	Thế chấp tài sản để vay vốn tại maritime bank
10	03/NQ-DIC No2-HĐQT	26/12/2014	Vay vốn nội bộ của DIC Corp
11	95/QĐ-DIC No2-HĐQT	30/12/2014	Về việc nghỉ hưu để hưởng BHXH

### 1.5 Hoạt động của thành viên HĐQT độc lập:

- + Đại diện cho quyền lợi của các nhà đầu tư, tham gia hoạch định và biểu quyết các kế hoạch và định hướng phát triển của công ty.
- + Tham gia các buổi họp bình xét nâng lương, bình xét thi đua khen thưởng của hội đồng lương thưởng công ty.

### 1.6 Hoạt động của các tiểu ban của HĐQT: (Không có)

### 1.7 Chứng chỉ đào tạo về quản trị công ty:

- + Đa số thành viên HĐQT, Ban Kiểm soát, Ban Giám đốc đã có chứng chỉ đào tạo về quản trị công ty.

## 2. Ban kiểm soát:

### 2.1 Thành viên và cơ cấu của Ban Kiểm soát:

#### 2.1.1 Số lượng và cơ cấu:





## CÔNG TY CỔ PHẦN ĐẦU TƯ PHÁT TRIỂN - XÂY DỰNG (DIC) SỐ 2

Địa chỉ : Số 5 Đường số 6 Khu Đô Thị Chí Linh, Phường Thắng Nhất, TP Vũng Tàu.

Điện thoại : (84-64) 3.613.944

Fax : (84-64)3.582.017 – 3.616365

Website : www.dic-2.com

Email : thanhhdic2@gmail.com

Họ và tên	Chức danh	Số cổ phần nắm giữ	Tỷ lệ nắm giữ (%)
Hoàng Thị Hà	Trưởng ban độc lập	1.000	0,06
Vương Thanh Hải	Thành viên	60	0,00

### 2.1.2 Tóm tắt lý lịch thành viên BKS:

#### **Trưởng BKS : Bà Hoàng Thị Hà**

- Sinh ngày : 02/02/1976 Quê quán : TP Hồ Chí Minh
- Dân tộc : Kinh Quốc tịch : Việt Nam
- Địa chỉ thường trú : 224/4A Bạch Đằng, Phường 24, Q Bình Thạnh, TP.HCM
- Số CMND : 024214841 cấp ngày 10/02/2004. Nơi cấp: CA. TP.HCM
- Điện thoại liên lạc : 0983909059
- Trình độ văn hoá : 12/12
- Trình độ chuyên môn : Cử nhân khoa học

#### **Thành viên BKS : Bà Vương Thanh Hải**

- Sinh ngày : 20/05/1980 Quê quán : Hải Phòng
- Dân tộc : Kinh Quốc tịch : Việt Nam
- Địa chỉ thường trú : 395/5 Nguyễn Hữu Cảnh, Phường 10, TP Vũng Tàu
- Số CMND : 031097257 cấp ngày 18/03/2008. Nơi cấp CA. Hải Phòng
- Điện thoại liên lạc : 0909549909
- Trình độ văn hoá : 12/12
- Trình độ chuyên môn : Cử nhân kinh tế

## 2.2 Hoạt động của Ban Kiểm soát:

- + Tham gia các buổi họp giao ban của Ban Lãnh đạo công ty về kế hoạch kinh doanh hàng tháng, quý, năm và báo cáo tình hình thực hiện kết quả kinh doanh.
- + Tham gia các cuộc họp HĐQT mở rộng về chiến lược hoạt động của Công ty.
- + Trong năm 2013 ban kiểm soát đã định kỳ triển khai chức năng nhiệm vụ và xem xét các báo cáo tài chính quý, báo cáo tài chính bán niên, báo cáo tài chính năm, báo cáo sản xuất kinh doanh, tình hình chấp hành chủ trương chính sách, các quy định của pháp luật và quy chế của Công ty.
- + Xem xét các báo cáo và thư quản lý của tổ chức kiểm toán.

## 3. Các giao dịch và lợi ích của cổ đông nội bộ:

### 3.1 Thù lao, tiền lương thành viên HĐQT, Ban kiểm soát:

DVT: 1.000 đồng

STT	Họ và tên	Chức danh	Tiền lương, thưởng	Thù lao	Tổng thu nhập
1	Trần Thanh Hải	Chủ tịch HĐQT /giám đốc	313.000	17.334	330.334
2	Dư Văn Tuyền	Nguyên chủ tịch	96.000	6.000	102.000
3	Trần Thanh Hải	TV HĐQT/P giám đốc		4.000	4.000
4	Trịnh Văn Huỳnh	TV HĐQT độc lập		8.000	8.000
5	Nguyễn Thanh Bình	TV HĐQT/P giám đốc		8.000	8.000
6	Trần Văn Chung	TV HĐQT/KT trưởng		12.000	12.000
7	Nguyễn Đức Hiệp	TV HĐQT/Thư ký		14.333	14.333
8	Nguyễn Văn Chánh	TV HĐQT độc lập		4.000	4.000
9	Hoàng Thị Hà	Trưởng BKS độc lập		12.000	12.000
10	Vương Thanh Hải	TV BKS		5.333	5.333
	<b>Tổng cộng:</b>		<b>409.000</b>	<b>91.000</b>	<b>500.000</b>

**3.2 Tiền lương, thưởng của Ban Giám đốc:**

STT	Họ và tên	Chức danh	Tiền lương, thưởng	Tổng thu nhập
1	Dương Thanh Xuân	Phó giám đốc	202.000	202.000
2	Tổng Văn Đức	Phó giám đốc	77.000	77.000
3	Trần Thanh Hải	Phó giám đốc	108.000	108.000
4	Nguyễn Thanh Bình	Phó giám đốc	122.000	122.000
5	Trần Văn Chung	Kế toán trưởng	198.000	198.000
<b>Tổng cộng:</b>			<b>707.000</b>	<b>707.000</b>

**3.3 Giao dịch cổ phiếu của cổ đông nội bộ:**

Stt	Người thực hiện giao dịch	Quan hệ với cổ đông nội bộ	Số cổ phiếu sở hữu đầu kỳ		Số cổ phiếu sở hữu cuối kỳ		Lý do tăng, giảm (mua, bán, chuyển đổi, thưởng...)
			Số cổ phiếu	Tỷ lệ	Số cổ phiếu	Tỷ lệ	
1	Nguyễn Thanh Bình	CD nội bộ	5.740	0,22%	7.340	0,29%	Mua trực tuyến

**3.4 Hợp đồng hoặc giao dịch của cổ đông nội bộ: (Không có)**

**3.5 Thực hiện các quy định về quản trị công ty:**

+ Các quy định về quản trị công ty được thực hiện theo đúng quy định của pháp luật, điều lệ và các quy chế của công ty.

**VI. BÁO CÁO TÀI CHÍNH:**

**1. Ý KIẾN KIỂM TOÁN:**

Chúng tôi đã kiểm toán báo cáo tài chính kèm theo của Công ty cổ phần Đầu tư Phát triển Xây dựng (DIC) số 2, được lập ngày 15 tháng 03 năm 2015, từ trang 6 đến trang 32, bao gồm: Bảng cân đối kế toán tại ngày 31/12/2014, Báo cáo kết quả hoạt động kinh doanh, Báo cáo lưu chuyển tiền tệ cho năm tài chính kết thúc cùng ngày và Bản thuyết minh báo cáo tài chính.



## **CÔNG TY CỔ PHẦN ĐẦU TƯ PHÁT TRIỂN - XÂY DỰNG (DIC) SỐ 2**

Địa chỉ : Số 5 Đường số 6 Khu Đô Thị Chí Linh, Phường Thắng Nhất, TP Vũng Tàu.

Điện thoại : (84-64) 3.613.944

Fax : (84-64)3.582.017 – 3.616365

Website : www.dic-2.com

Email : thanhhaidic2@gmail.com

### **Trách nhiệm của Ban Giám đốc**

Ban Giám đốc Công ty chịu trách nhiệm về việc lập và trình bày trung thực và hợp lý báo cáo tài chính của Công ty theo chuẩn mực kế toán, chế độ kế toán doanh nghiệp Việt Nam và các quy định pháp lý có liên quan đến việc lập và trình bày báo cáo tài chính và chịu trách nhiệm về kiểm soát nội bộ mà Ban Giám đốc xác định là cần thiết để đảm bảo cho việc lập và trình bày báo cáo tài chính không có sai sót trọng yếu do gian lận hoặc nhầm lẫn.

### **Trách nhiệm của Kiểm toán viên**

Trách nhiệm của chúng tôi là đưa ra ý kiến về báo cáo tài chính dựa trên kết quả của cuộc kiểm toán. Chúng tôi đã tiến hành kiểm toán theo các chuẩn mực kiểm toán Việt Nam. Các chuẩn mực này yêu cầu chúng tôi tuân thủ chuẩn mực và các quy định về đạo đức nghề nghiệp, lập kế hoạch và thực hiện cuộc kiểm toán để đạt được sự đảm bảo hợp lý về việc liệu báo cáo tài chính của Công ty có còn sai sót trọng yếu hay không.

Công việc kiểm toán bao gồm thực hiện các thủ tục nhằm thu thập các bằng chứng kiểm toán về các số liệu và thuyết minh trên báo cáo tài chính. Các thủ tục kiểm toán được lựa chọn dựa trên xét đoán của kiểm toán viên, bao gồm đánh giá rủi ro có sai sót trọng yếu trong báo cáo tài chính do gian lận hoặc nhầm lẫn. Khi thực hiện đánh giá các rủi ro này, kiểm toán viên đã xem xét kiểm soát nội bộ của Công ty liên quan đến việc lập và trình bày báo cáo tài chính trung thực, hợp lý nhằm thiết kế các thủ tục kiểm toán phù hợp với tình hình thực tế, tuy nhiên không nhằm mục đích đưa ra ý kiến về hiệu quả của kiểm soát nội bộ của Công ty. Công việc kiểm toán cũng bao gồm đánh giá tính thích hợp của các chính sách kế toán được áp dụng và tính hợp lý của các ước tính kế toán của Ban Giám đốc cũng như đánh giá việc trình bày tổng thể báo cáo tài chính.

Chúng tôi tin tưởng rằng các bằng chứng kiểm toán mà chúng tôi đã thu thập được là đầy đủ và thích hợp làm cơ sở cho ý kiến kiểm toán của chúng tôi.

### **Ý kiến của kiểm toán viên**

Theo ý kiến của chúng tôi, báo cáo tài chính đã phản ánh trung thực và hợp lý, trên các khía cạnh trọng yếu tình hình tài chính của Công ty cổ phần Đầu tư Phát triển Xây dựng (DIC) số 2 tại ngày 31/12/2014, cũng như kết quả hoạt động kinh doanh và tình hình lưu chuyển tiền tệ cho năm tài chính kết thúc cùng ngày, phù hợp với Chuẩn mực kế toán, Chế độ kế toán doanh nghiệp của Việt Nam và các quy định pháp lý có liên quan đến việc lập và trình bày báo cáo tài chính.

### **Công ty TNHH Dịch vụ Tư vấn Tài chính Kế toán và Kiểm toán Nam Việt**

#### **Phó Giám đốc**

Đã ký

Nguyễn Minh Tiến

Chứng nhận ĐKHN kiểm toán số:  
0547-2013-152-1

Thành phố Hồ Chí Minh, ngày 18 tháng 3 năm 2014

#### **Kiểm toán viên**

Đã ký

Cao Thị Hồng Nga

Chứng nhận ĐKHN kiểm toán số:  
0613-2013-152-1

**CÔNG TY CỔ PHẦN ĐẦU TƯ PHÁT TRIỂN - XÂY DỰNG (DIC) SỐ 2**

Địa chỉ : Số 5 Đường số 6 Khu Đô Thị Chí Linh, Phường Thắng Nhất, TP Vũng Tàu.

Điện thoại : (84-64) 3.613.944

Fax : (84-64)3.582.017 – 3.616365

Website : www.dic-2.com

Email : thanhhaidic2@gmail.com

**2. BẢNG CÂN ĐỐI KẾ TOÁN**

Tại ngày 31 tháng 12 năm 2014

Đơn vị tính: VND

TÀI SẢN	Mã số	Thuyết minh	31/12/2014	01/01/2014
<b>A . TÀI SẢN NGẮN HẠN</b>	100		<b>60.740.211.442</b>	<b>96.960.830.805</b>
<b>I. Tiền và các khoản tương đương tiền</b>	110	V.1	<b>725.067.845</b>	<b>754.497.842</b>
1. Tiền	111		725.067.845	754.497.842
2. Các khoản tương đương tiền	112		-	-
<b>II. Các khoản đầu tư tài chính ngắn hạn</b>	120		-	-
1. Đầu tư ngắn hạn	121		-	-
<b>III. Các khoản phải thu ngắn hạn</b>	130		<b>8.704.961.286</b>	<b>44.304.283.262</b>
1. Phải thu khách hàng	131	V.2	7.600.908.336	43.820.894.665
2. Trả trước cho người bán	132		1.094.275.653	224.260.722
3. Các khoản phải thu khác	138	V.3	9.777.297	259.127.875
4. Dự phòng các khoản phải thu khó đòi	139		-	-
<b>IV. Hàng tồn kho</b>	140	V.4	<b>51.304.582.311</b>	<b>51.746.890.329</b>
1. Hàng tồn kho	141		51.304.582.311	51.746.890.329
2. Dự phòng giảm giá hàng tồn kho	149		-	-
<b>V. Tài sản ngắn hạn khác</b>	150		<b>5.600.000</b>	<b>155.159.372</b>
1. Chi phí trả trước ngắn hạn	151		-	13.539.092
2. Thuế GTGT được khấu trừ	152		-	111.920.280
3. Thuế và các khoản phải thu Nhà nước	154		-	-
4. Tài sản ngắn hạn khác	158	V.5	5.600.000	29.700.000
<b>B. TÀI SẢN DÀI HẠN</b>	200		<b>6.434.240.689</b>	<b>19.728.499.749</b>
<b>I. Tài sản cố định</b>	220		<b>5.426.012.587</b>	<b>10.193.803.932</b>
1. Tài sản cố định hữu hình	221	V.6	4.198.229.805	8.966.021.150
- Nguyên giá	222		35.025.644.678	42.468.593.728
- Giá trị hao mòn lũy kế	223		(30.827.414.873)	(33.502.572.578)
2. Tài sản cố định vô hình	227	V.7	1.227.782.782	1.227.782.782
- Nguyên giá	228		1.227.782.782	1.227.782.782
- Giá trị hao mòn lũy kế	229		-	-
3. Chi phí xây dựng cơ bản dở dang	230		-	-
<b>II. Các khoản đầu tư tài chính dài hạn</b>	250		<b>483.673.068</b>	<b>8.094.694.410</b>
1. Đầu tư vào công ty con	251		-	-
2. Đầu tư vào công ty liên kết, liên doanh	252		-	-
3. Đầu tư dài hạn khác	258	V.8	552.107.503	8.151.500.000



**CÔNG TY CỔ PHẦN ĐẦU TƯ PHÁT TRIỂN - XÂY DỰNG (DIC) SỐ 2**

Địa chỉ : Số 5 Đường số 6 Khu Đô Thị Chí Linh, Phường Thăng Nhất, TP Vũng Tàu.

Điện thoại : (84-64) 3.613.944

Fax : (84-64)3.582.017 – 3.616365

Website : www.dic-2.com

Email : thanhhdic2@gmail.com

TÀI SẢN	Mã số	Thuyết minh	31/12/2014	01/01/2014
4. Dự phòng giảm giá đầu tư dài hạn	259		(68.434.435)	(56.805.590)
<b>III. Tài sản dài hạn khác</b>	260		<b>524.555.034</b>	<b>1.440.001.407</b>
1. Chi phí trả trước dài hạn	261	V.9	524.555.034	1.440.001.407
<b>TỔNG CỘNG TÀI SẢN</b>	<b>270</b>		<b>67.174.452.131</b>	<b>116.689.330.554</b>

**BẢNG CÂN ĐỐI KẾ TOÁN (tiếp theo)**

Đơn vị tính: VND

NGUỒN VỐN	Mã số	Thuyết minh	31/12/2014	01/01/2014
<b>A. NỢ PHẢI TRẢ</b>	300		<b>39.814.420.249</b>	<b>79.218.321.482</b>
<b>I. Nợ ngắn hạn</b>	310		<b>39.814.420.249</b>	<b>79.218.321.482</b>
1. Vay và nợ ngắn hạn	311	V.10	12.024.509.158	56.364.336.094
2. Phải trả người bán	312	V.11	17.980.408.030	10.586.429.638
3. Người mua trả tiền trước	313		3.588.499.489	197.254.950
4. Thuế và các khoản phải nộp Nhà nước	314	V.12	2.564.717.032	8.360.759.156
5. Phải trả người lao động	315		2.647.536.492	2.727.112.557
6. Chi phí phải trả	316		-	49.500.000
7. Các khoản phải trả, phải nộp khác	319	V.13	1.005.400.575	872.379.614
8. Quỹ khen thưởng, phúc lợi	323		3.349.473	60.549.473
<b>II. Nợ dài hạn</b>	330		-	-
1. Phải trả dài hạn khác	333		-	-
2. Vay và nợ dài hạn	334		-	-
3. Thuế thu nhập hoãn lại phải trả	335		-	-
4. Doanh thu chưa thực hiện	338		-	-
<b>B. VỐN CHỦ SỞ HỮU</b>	400		<b>27.360.031.882</b>	<b>37.471.009.072</b>
<b>I. Vốn chủ sở hữu</b>	410	V.14	<b>27.360.031.882</b>	<b>37.471.009.072</b>
1. Vốn đầu tư của chủ sở hữu	411		25.200.000.000	25.200.000.000
2. Thặng dư vốn cổ phần	412		6.605.309.091	6.605.309.091
3. Cổ phiếu quỹ	414		-	-
4. Quỹ đầu tư phát triển	417		3.300.817.054	3.300.817.054
5. Quỹ dự phòng tài chính	418		1.194.385.967	1.194.385.967
6. Lợi nhuận sau thuế chưa phân phối	420		(8.940.480.230)	1.170.496.960
<b>II. Nguồn kinh phí</b>	430		-	-
<b>TỔNG CỘNG NGUỒN VỐN</b>	<b>440</b>		<b>67.174.452.131</b>	<b>116.689.330.554</b>



## CÔNG TY CỔ PHẦN ĐẦU TƯ PHÁT TRIỂN - XÂY DỰNG (DIC) SỐ 2

Địa chỉ : Số 5 Đường số 6 Khu Đô Thị Chí Linh, Phường Thắng Nhất, TP Vũng Tàu.

Điện thoại : (84-64) 3.613.944

Fax : (84-64)3.582.017 – 3.616365

Website : www.dic-2.com

Email : thanhhaidic2@gmail.com

### 3. BÁO CÁO KẾT QUẢ HOẠT ĐỘNG KINH DOANH

Năm 2014

Đơn vị tính: VND

Chỉ tiêu	Mã số	Thuyết minh	Năm nay	Năm trước
1. Doanh thu bán hàng và cung cấp dịch vụ	01	VI.1	35.315.278.297	69.857.607.307
2. Các khoản giảm trừ doanh thu	02		-	-
<b>3. Doanh thu thuần bán hàng và cung cấp dịch vụ</b>	<b>10</b>		<b>35.315.278.297</b>	<b>69.857.607.307</b>
4. Giá vốn hàng bán	11	VI.2	40.664.495.240	63.913.628.403
<b>5. Lợi nhuận gộp bán hàng và cung cấp dịch vụ</b>	<b>20</b>		<b>(5.349.216.943)</b>	<b>5.943.978.904</b>
6. Doanh thu hoạt động tài chính	21	VI.3	525.579.938	1.628.339.868
7. Chi phí tài chính	22	VI.4	5.402.251.553	3.928.807.065
Trong đó: Chi phí lãi vay	23		5.390.622.708	3.872.001.475
8. Chi phí bán hàng	24		-	-
9. Chi phí quản lý doanh nghiệp	25		1.482.163.336	1.734.047.464
<b>10. Lợi nhuận thuần từ hoạt động kinh doanh</b>	<b>30</b>		<b>(11.708.051.894)</b>	<b>1.909.464.243</b>
11. Thu nhập khác	31	VI.5	3.117.648.746	50.984.620
12. Chi phí khác	32	VI.6	1.520.574.042	807.634.419
<b>13. Lợi nhuận khác</b>	<b>40</b>		<b>1.597.074.704</b>	<b>(756.649.799)</b>
<b>14. Tổng lợi nhuận kế toán trước thuế</b>	<b>50</b>		<b>(10.110.977.190)</b>	<b>1.152.814.444</b>
15. Chi phí thuế thu nhập doanh nghiệp hiện hành	51	VI.7	-	518.563.216
16. Chi phí thuế thu nhập doanh nghiệp hoãn lại	52		-	-
<b>17. Lợi nhuận sau thuế thu nhập doanh nghiệp</b>	<b>60</b>		<b>(10.110.977.190)</b>	<b>634.251.228</b>
18. Lãi cơ bản trên cổ phiếu	70	VI.8	(4.012)	252



**CÔNG TY CỔ PHẦN ĐẦU TƯ PHÁT TRIỂN - XÂY DỰNG (DIC) SỐ 2**

Địa chỉ : Số 5 Đường số 6 Khu Đô Thị Chí linh, Phường Thắng Nhất, TP Vũng Tàu.

Điện thoại : (84-64) 3.613.944

Fax : (84-64)3.582.017 – 3.616365

Website : www.dic-2.com

Email : thanhhdic2@gmail.com

**4. BÁO CÁO LƯU CHUYỂN TIỀN TỆ****Năm 2014**

Đơn vị tính: VND

Chỉ tiêu	Mã số	Năm nay	Năm trước
<b>I. Lưu chuyển tiền từ hoạt động kinh doanh</b>			
1. Tiền thu từ bán hàng, cung cấp dịch vụ	01	77.710.043.543	41.635.956.721
2. Tiền chi trả cho người cung cấp hàng hóa, dịch vụ	02	(18.682.732.001)	(40.866.617.522)
3. Tiền chi trả cho người lao động	03	(13.447.871.300)	(8.743.496.570)
4. Tiền chi trả lãi vay	04	(5.339.806.708)	(6.168.736.401)
5. Tiền chi nộp thuế thu nhập doanh nghiệp	05	(3.311.558.577)	(1.013.318.220)
6. Tiền thu khác từ hoạt động kinh doanh	06	1.114.734.088	1.826.007.508
7. Tiền chi khác cho hoạt động kinh doanh	07	(4.437.261.729)	(3.226.220.851)
<b>Lưu chuyển tiền thuần từ hoạt động kinh doanh</b>	<b>20</b>	<b>33.605.547.316</b>	<b>(16.556.425.335)</b>
<b>II. Lưu chuyển tiền từ hoạt động đầu tư</b>			
1. Tiền chi để mua sắm, xây dựng tài sản cố định	21	-	-
2. Tiền thu thanh lý, nhượng bán tài sản cố định	22	3.101.818.182	35.000.000
3. Tiền chi cho vay, mua các công cụ nợ khác	23	-	-
4. Tiền thu hồi cho vay, bán lại công cụ nợ của khác	24	-	-
5. Tiền chi đầu tư góp vốn vào đơn vị khác	25	-	-
6. Tiền thu hồi đầu tư góp vốn vào đơn vị khác	26	7.599.392.497	-
7. Tiền thu lãi cho vay, cổ tức được chia	27	3.507.944	3.371.836
<b>Lưu chuyển tiền thuần từ hoạt động đầu tư</b>	<b>30</b>	<b>10.704.718.623</b>	<b>38.371.836</b>
<b>III. Lưu chuyển tiền từ hoạt động tài chính</b>			
1. Tiền thu từ bán cổ phiếu quỹ	31	-	-
2. Tiền vay ngắn hạn, dài hạn nhận được	33	15.626.411.867	53.085.129.589
3. Tiền chi trả nợ gốc vay	34	(59.966.107.803)	(36.400.214.323)
4. Cổ tức, lợi nhuận đã trả cho chủ sở hữu	36	-	-
<b>Lưu chuyển tiền thuần từ hoạt động tài chính</b>	<b>40</b>	<b>(44.339.695.936)</b>	<b>16.684.915.266</b>
<b>Lưu chuyển tiền thuần trong kỳ</b>	<b>50</b>	<b>(29.429.997)</b>	<b>166.861.767</b>
<b>Tiền và tương đương tiền đầu kỳ</b>	<b>60</b>	<b>754.497.842</b>	<b>587.636.075</b>
Ảnh hưởng của thay đổi tỷ giá quy đổi ngoại tệ	61	-	-
<b>Tiền và tương đương tiền cuối kỳ</b>	<b>70</b>	<b>725.067.845</b>	<b>754.497.842</b>



## **CÔNG TY CỔ PHẦN ĐẦU TƯ PHÁT TRIỂN - XÂY DỰNG (DIC) SỐ 2**

Địa chỉ : Số 5 Đường số 6 Khu Đô Thị Chí Linh, Phường Thắng Nhất, TP Vũng Tàu.

Điện thoại : (84-64) 3.613.944

Fax : (84-64)3.582.017 – 3.616365

Website : www.dic-2.com

Email : thanhhaidic2@gmail.com

# **BẢN THUYẾT MINH BÁO CÁO TÀI CHÍNH**

## **Năm 2014**

### **I. ĐẶC ĐIỂM HOẠT ĐỘNG CỦA CÔNG TY**

#### **1. Hình thức sở hữu vốn**

Công ty Cổ phần Đầu tư Phát triển Xây dựng (DIC) số 2 được chuyển đổi từ Xí nghiệp Xây dựng số 2 trực thuộc của Công ty Đầu tư Phát triển Xây dựng - Bộ Xây dựng (nay là Tổng Công ty CP Đầu tư Phát triển Xây dựng).

Công ty được hoạt động theo Giấy chứng nhận đăng ký kinh doanh và đăng ký thuế Công ty cổ phần số 3500707730 (số cũ 4903000176) đăng ký lần đầu ngày 28 tháng 6 năm 2005; Đăng ký thay đổi lần thứ 07 ngày 18 tháng 07 năm 2011 do phòng Đăng ký kinh doanh, Sở Kế hoạch và Đầu tư Bà Rịa Vũng Tàu cấp.

Trụ sở chính: Số 5 đường số 6, Khu Đô thị Chí Linh, P. Thắng Nhất, TP Vũng Tàu.

Điện thoại: 064.3582017; Fax: 064.3582013; Email: congty@dic-2.com.

#### **2. Lĩnh vực kinh doanh**

Lĩnh vực kinh doanh chính của Công ty là xây lắp.

#### **Ngành nghề kinh doanh**

Hoạt động kinh doanh của Công ty là:

- Sản xuất vật liệu xây dựng (cát, đá, gạch,...); Sản xuất cấu kiện bê tông đúc sẵn; Đúc, ép cọc bê tông cốt thép bằng máy ép thủy lực; Xử lý nền móng công trình; Khoan cọc nhồi bê tông; Gia công cơ khí (không được lập xưởng sản xuất trong khu dân cư trên toàn địa bàn tỉnh); Xây dựng công trình nhà ở, Xây dựng công trình phi nhà ở (Công trình văn hóa, thể thao, thương mại, công sở); Xây dựng công trình công nghiệp; Công trình giao thông (cầu, đường, cống...); Công trình thủy lợi; Xây dựng trạm bơm; Xây dựng kết cấu công trình; Lắp đặt trang thiết bị cho các công trình xây dựng; Hoàn thiện công trình xây dựng; Chuẩn bị mặt bằng (San lấp mặt bằng, khoan phá bê tông, làm đường nội bộ trong mặt bằng xây dựng);
- Kinh doanh vật liệu xây dựng; Kinh doanh bất động sản; Cho thuê kho, bãi; Cho thuê máy móc, thiết bị xây dựng; Vận tải hàng hóa bằng xe tải liên tỉnh, nội tỉnh.

### **II. KỲ KẾ TOÁN, ĐƠN VỊ TIỀN TỆ SỬ DỤNG TRONG KẾ TOÁN**

#### **1. Kỳ kế toán**

Kỳ kế toán năm của Công ty bắt đầu từ ngày 01/01 và kết thúc vào ngày 31/12 hàng năm.

#### **2. Đơn vị tiền tệ sử dụng trong kế toán**

Đơn vị tiền tệ sử dụng trong ghi chép kế toán là đồng Việt Nam (VND)



## **CÔNG TY CỔ PHẦN ĐẦU TƯ PHÁT TRIỂN - XÂY DỰNG (DIC) SỐ 2**

Địa chỉ : Số 5 Đường số 6 Khu Đô Thị Chí Linh, Phường Thăng Nhất, TP Vũng Tàu.

Điện thoại : (84-64) 3.613.944

Fax : (84-64)3.582.017 – 3.616365

Website : www.dic-2.com

Email : thanhhaidic2@gmail.com

### **III. CHUẨN MỰC VÀ CHẾ ĐỘ KẾ TOÁN ÁP DỤNG**

#### **1. Chế độ kế toán áp dụng**

Công ty áp dụng Chế độ Kế toán doanh nghiệp ban hành theo Quyết định số 15/2006/QĐ-BTC ngày 20/3/2006 của Bộ trưởng Bộ Tài chính và Thông tư số 244/2009/TT-BTC ngày 31 tháng 12 năm 2009 của Bộ Tài chính.

#### **2. Tuyên bố về việc tuân thủ Chuẩn mực kế toán và Chế độ kế toán**

Công ty đã áp dụng các Chuẩn mực kế toán Việt Nam và các văn bản hướng dẫn Chuẩn mực do Nhà nước đã ban hành. Các báo cáo tài chính được lập và trình bày theo đúng mọi quy định của từng Chuẩn mực, thông tư hướng dẫn thực hiện Chuẩn mực và Chế độ kế toán hiện hành đang áp dụng.

#### **3. Hình thức kế toán áp dụng**

Công ty áp dụng hình thức kế toán trên máy vi tính.

### **IV. CÁC CHÍNH SÁCH KẾ TOÁN ÁP DỤNG**

#### **1. Nguyên tắc ghi nhận các khoản tiền và các khoản tương đương tiền**

Các nghiệp vụ kinh tế phát sinh bằng ngoại tệ được quy đổi ra đồng Việt Nam theo tỷ giá hối đoái tại ngày giao dịch. Tại thời điểm cuối năm các khoản mục có gốc ngoại tệ được quy đổi theo tỷ giá mua vào của ngân hàng Công ty có tài khoản công bố vào ngày kết thúc niên độ kế toán.

Chênh lệch tỷ giá thực tế phát sinh trong năm và chênh lệch tỷ giá hối đoái phát sinh do việc đánh giá lại số dư cuối năm của các khoản mục tiền tệ được kết chuyển vào doanh thu hoặc chi phí tài chính trong năm tài chính.

Các khoản tương đương tiền là các khoản đầu tư ngắn hạn không quá 3 tháng có khả năng chuyển đổi dễ dàng thành tiền và không có nhiều rủi ro trong chuyển đổi thành tiền kể từ ngày mua khoản đầu tư đó tại thời điểm báo cáo.

#### **2. Nguyên tắc ghi nhận hàng tồn kho**

Hàng tồn kho được tính theo giá gốc. Trường hợp giá trị thuần có thể thực hiện được thấp hơn giá gốc thì phải tính theo giá trị thuần có thể thực hiện được. Giá gốc hàng tồn kho bao gồm chi phí mua, chi phí chế biến và các chi phí liên quan trực tiếp khác phát sinh để có được hàng tồn kho ở địa điểm và trạng thái hiện tại.

Giá trị hàng tồn kho được xác định theo phương pháp bình quân gia quyền.

Hàng tồn kho được hạch toán theo phương pháp kê khai thường xuyên.

#### **3. Nguyên tắc ghi nhận và khấu hao tài sản cố định**

Tài sản cố định được ghi nhận theo giá gốc. Trong quá trình sử dụng, tài sản cố định hữu hình được ghi nhận theo nguyên giá, hao mòn lũy kế và giá trị còn lại.

Khấu hao được trích theo phương pháp đường thẳng. Thời gian khấu hao được ước tính như sau:

- Nhà cửa, vật kiến trúc	05 - 25 năm
- Máy móc, thiết bị	03 - 06 năm
- Phương tiện vận tải	06 năm
- Thiết bị văn phòng	04 - 05 năm

#### 4. Nguyên tắc ghi nhận các khoản đầu tư tài chính

Các khoản đầu tư chứng khoán tại thời điểm báo cáo, nếu:

- Có thời hạn thu hồi hoặc đáo hạn không quá 3 tháng kể từ ngày mua khoản đầu tư đó được coi là " tương đương tiền";
- Có thời hạn thu hồi vốn dưới 1 năm hoặc trong 1 chu kỳ kinh doanh được phân loại là tài sản ngắn hạn;
- Có thời hạn thu hồi vốn trên 1 năm hoặc hơn 1 chu kỳ kinh doanh phân loại là tài sản dài hạn;

Dự phòng giảm giá đầu tư là số chênh lệch giữa giá gốc của các khoản đầu tư được hạch toán trên sổ kế toán lớn hơn giá trị thị trường của chúng tại thời điểm lập dự phòng. Các khoản đầu tư khác vì không có đủ các thông tin cần thiết để lập dự phòng nên công ty không trích lập dự phòng đối với các khoản đầu tư này. Ban Giám đốc Công ty tin rằng các khoản dự phòng đối với các khoản đầu tư này, nếu có, không ảnh hưởng trọng yếu đến báo cáo tài chính.

#### 5. Nguyên tắc ghi nhận và vốn hoá các khoản chi phí đi vay

Chi phí đi vay được ghi nhận vào chi phí sản xuất, kinh doanh trong kỳ khi phát sinh, trừ chi phí đi vay liên quan trực tiếp đến việc đầu tư xây dựng hoặc sản xuất tài sản dở dang được tính vào giá trị của tài sản đó (được vốn hoá) khi có đủ các điều kiện quy định trong Chuẩn mực Kế toán Việt Nam số 16 "Chi phí đi vay".

Chi phí đi vay liên quan trực tiếp đến việc đầu tư xây dựng hoặc sản xuất tài sản dở dang được tính vào giá trị của tài sản đó (được vốn hoá), bao gồm các khoản lãi tiền vay, phân bổ các khoản chiết khấu hoặc phụ trội khi phát hành trái phiếu, các khoản chi phí phụ phát sinh liên quan tới quá trình làm thủ tục vay.

Tổng chi phí lãi vay phát sinh trong năm tài chính:	5.390.884.708đồng
Lãi vay được hạch toán vào kết quả kinh doanh trong năm:	5.390.884.708đồng
Lãi vay được vốn hoá trong năm:	- đồng

#### 6. Nguyên tắc ghi nhận và phân bổ chi phí trả trước:

Các chi phí trả trước chỉ liên quan đến chi phí sản xuất kinh doanh năm tài chính hiện tại được ghi nhận là chi phí trả trước ngắn hạn.

Việc tính và phân bổ chi phí trả trước dài hạn vào chi phí sản xuất kinh doanh từng kỳ hạch toán được căn cứ vào tính chất, mức độ từng loại chi phí để chọn phương pháp và tiêu thức phân bổ hợp lý.

#### 7. Nguyên tắc ghi nhận chi phí phải trả.

Các khoản chi phí thực tế chưa phát sinh nhưng được trích trước vào chi phí sản xuất, kinh doanh trong kỳ để đảm bảo khi chi phí phát sinh thực tế không gây đột biến cho chi phí sản xuất kinh doanh trên cơ sở đảm bảo nguyên tắc phù hợp giữa doanh thu và chi phí. Khi các chi phí đó phát sinh, nếu có chênh lệch với số đã trích, kế toán tiến hành ghi bổ sung hoặc ghi giảm chi phí tương ứng với phần chênh lệch.

#### 8. Nguyên tắc ghi nhận vốn chủ sở hữu

Vốn đầu tư của chủ sở hữu được ghi nhận theo số vốn thực góp của chủ sở hữu.

Thặng dư vốn cổ phần được ghi nhận theo số chênh lệch lớn hơn giữa giá thực tế phát hành và mệnh giá cổ phiếu khi phát hành cổ phiếu lần đầu, phát hành bổ sung hoặc tái phát hành cổ phiếu quỹ.



## CÔNG TY CỔ PHẦN ĐẦU TƯ PHÁT TRIỂN - XÂY DỰNG (DIC) SỐ 2

Địa chỉ : Số 5 Đường số 6 Khu Đô Thị Chí Linh, Phường Thắng Nhất, TP Vũng Tàu.

Điện thoại : (84-64) 3.613.944

Fax : (84-64)3.582.017 – 3.616365

Website : www.dic-2.com

Email : thanhhaidic2@gmail.com

Lợi nhuận sau thuế chưa phân phối là số lợi nhuận từ các hoạt động của doanh nghiệp sau khi trích lập các quỹ và chia cổ tức.

### 9. Nguyên tắc và phương pháp ghi nhận doanh thu

#### *Doanh thu bán hàng*

Doanh thu bán hàng được ghi nhận khi đồng thời thỏa mãn các điều kiện sau:

- Phần lớn rủi ro và lợi ích gắn liền với quyền sở hữu sản phẩm hoặc hàng hóa đã được chuyển giao cho người mua;
- Công ty không còn nắm giữ quyền quản lý hàng hóa như người sở hữu hàng hóa hoặc quyền kiểm soát hàng hóa;
- Doanh thu được xác định tương đối chắc chắn;
- Công ty đã thu được hoặc sẽ thu được lợi ích kinh tế từ giao dịch bán hàng;
- Xác định được chi phí liên quan đến giao dịch bán hàng.

#### *Doanh thu cung cấp dịch vụ*

Doanh thu cung cấp dịch vụ được ghi nhận khi kết quả của giao dịch đó được xác định một cách đáng tin cậy. Trường hợp việc cung cấp dịch vụ liên quan đến nhiều kỳ thì doanh thu được ghi nhận trong kỳ theo kết quả phân công việc đã hoàn thành vào ngày lập Bảng Cân đối kế toán của kỳ đó. Kết quả của giao dịch cung cấp dịch vụ được xác định khi thỏa mãn các điều kiện sau:

- Doanh thu được xác định tương đối chắc chắn;
- Có khả năng thu được lợi ích kinh tế từ giao dịch cung cấp dịch vụ đó;
- Xác định được phần công việc đã hoàn thành vào ngày lập Bảng cân đối kế toán;
- Xác định được chi phí phát sinh cho giao dịch và chi phí để hoàn thành giao dịch cung cấp dịch vụ đó.

Phần công việc cung cấp dịch vụ đã hoàn thành được xác định theo phương pháp đánh giá công việc hoàn thành.

#### *Doanh thu hợp đồng xây dựng*

Phần công việc hoàn thành của Hợp đồng xây dựng làm cơ sở xác định doanh thu được xác định theo: Giá trị khối lượng thực hiện hoàn thành, khối lượng xây lắp được chủ đầu tư xác nhận, nghiệm thu làm căn cứ ghi nhận doanh thu trong kỳ.

#### *Doanh thu hoạt động tài chính*

Doanh thu phát sinh từ tiền lãi, tiền bản quyền, cổ tức, lợi nhuận được chia và các khoản doanh thu hoạt động tài chính khác được ghi nhận khi thỏa mãn đồng thời hai (2) điều kiện sau:

- Có khả năng thu được lợi ích kinh tế từ giao dịch đó;
- Doanh thu được xác định tương đối chắc chắn.

Cổ tức, lợi nhuận được chia được ghi nhận khi Công ty được quyền nhận cổ tức hoặc được quyền nhận lợi nhuận từ việc góp vốn.

### 10. Nguyên tắc và phương pháp ghi nhận chi phí tài chính

Các khoản chi phí được ghi nhận vào chi phí tài chính gồm:

- Chi phí hoặc các khoản lỗ liên quan đến các hoạt động đầu tư tài chính;
- Chi phí cho vay và đi vay vốn;
- Các khoản lỗ do thay đổi tỷ giá hối đoái của các nghiệp vụ phát sinh liên quan đến ngoại tệ;
- Dự phòng giảm giá đầu tư chứng khoán.

Các khoản trên được ghi nhận theo tổng số phát sinh trong kỳ, không bù trừ với doanh thu hoạt động tài chính.

**11. Nguyên tắc và phương pháp ghi nhận chi phí thuế thu nhập doanh nghiệp hiện hành, chi phí thuế thu nhập doanh nghiệp hoãn lại**

Chi phí thuế thu nhập doanh nghiệp hiện hành được xác định trên cơ sở thu nhập chịu thuế và thuế suất thuế thu nhập doanh nghiệp trong năm hiện hành.

Chi phí thuế thu nhập doanh nghiệp hoãn lại được xác định trên cơ sở số chênh lệch tạm thời được khấu trừ, số chênh lệch tạm thời chịu thuế và thuế suất thuế thu nhập doanh nghiệp.

**12. Báo cáo bộ phận**

Báo cáo theo bộ phận bao gồm bộ phận theo lĩnh vực kinh doanh hoặc một bộ phận theo khu vực địa lý.

Bộ phận theo lĩnh vực kinh doanh: Là một bộ phận có thể phân biệt được của một doanh nghiệp tham gia vào quá trình sản xuất hoặc cung cấp sản phẩm, dịch vụ riêng lẻ, một nhóm các sản phẩm hoặc các dịch vụ có liên quan mà bộ phận này chịu rủi ro và lợi ích kinh tế khác với các bộ phận kinh doanh khác.

Bộ phận theo khu vực địa lý: Là một bộ phận có thể phân biệt được của một doanh nghiệp tham gia vào quá trình sản xuất hoặc cung cấp sản phẩm, dịch vụ trong phạm vi một môi trường kinh tế cụ thể mà bộ phận này có chịu rủi ro và lợi ích kinh tế khác với các bộ phận kinh doanh trong các môi trường kinh tế khác.

**13. Công cụ tài chính**

**Tài sản tài chính**

Tại ngày ghi nhận ban đầu, tài sản tài chính được ghi nhận theo giá gốc cộng các chi phí giao dịch có liên quan trực tiếp đến việc mua sắm tài sản tài chính đó.

Tài sản tài chính của Công ty bao gồm tiền mặt, tiền gửi ngắn hạn, các khoản phải thu khách hàng các khoản phải thu khác và các khoản đầu tư.

**Nợ phải trả tài chính**

Tại ngày ghi nhận ban đầu, công nợ tài chính được ghi nhận theo giá gốc trừ đi các chi phí giao dịch có liên quan trực tiếp đến việc phát hành công nợ tài chính đó.

Nợ phải trả tài chính của Công ty bao gồm các khoản phải trả người bán, chi phí phải trả, các khoản phải trả khác và các khoản vay.

**Bù trừ các công cụ tài chính**

Các tài sản tài chính và nợ phải trả tài chính chỉ được bù trừ với nhau và trình bày giá trị thuần trên Bảng cân đối kế toán khi và chỉ khi Công ty:

- Có quyền hợp pháp để bù trừ giá trị đã được ghi nhận; và
- Có dự định thanh toán trên cơ sở thuần hoặc ghi nhận tài sản và thanh toán nợ phải trả cùng một thời điểm.

**CÔNG TY CỔ PHẦN ĐẦU TƯ PHÁT TRIỂN - XÂY DỰNG (DIC) SỐ 2**

Địa chỉ : Số 5 Đường số 6 Khu Đô Thị Chí Linh, Phường Thắng Nhất, TP Vũng Tàu.

Điện thoại : (84-64) 3.613.944

Fax : (84-64)3.582.017 – 3.616365

Website : www.dic-2.com

Email : thanhhaidic2@gmail.com

**14. Bên liên quan**

Các bên được coi là liên quan nếu một bên có khả năng kiểm soát hoặc có ảnh hưởng đáng kể đối với bên kia trong việc ra quyết định các chính sách tài chính và hoạt động.

**THÔNG TIN BỔ SUNG CHO CÁC KHOẢN MỤC TRÌNH BÀY TRONG BẢNG CÂN ĐỐI KẾ TOÁN****1. Tiền và các khoản tương đương tiền**

	<u>31/12/2014</u>	<u>01/01/2014</u>
	VND	VND
Tiền mặt	233.186.415	103.348.232
Tiền gửi ngân hàng	491.881.430	651.149.610
Ngân hàng TMCP ĐT&PT - CN Vũng Tàu	469.448.320	587.574.404
Ngân hàng TMCP Hàng Hải - CN Vũng Tàu	10.293.690	7.261.524
Ngân hàng TMCP Ngoại Thương - CN Vũng Tàu	2.041.260	2.203.237
Ngân hàng NN&PT NT - CN Nhơn Trạch	1.191.559	7.158.459
Ngân hàng TMCP Á Châu - CN Vũng Tàu	2.028.072	3.773.105
Ngân hàng TMCP ĐT&PT- CN Bà Rịa	1.099.503	43.178.881
Ngân hàng TMCP PTN TP HCM- CN Vũng Tàu	5.779.026	-
<b>Cộng</b>	<b><u>725.067.845</u></b>	<b><u>754.497.842</u></b>

**2. Phải thu khách hàng**

	<u>31/12/2014</u>	<u>01/01/2014</u>
	VND	VND
Công ty CP Lạc Việt	-	371.034.950
Công ty cơ khí & XD Posco E&C VN	19.289.550	357.855.164
Công ty CPĐT Phan Vũ	105.171.977	498.564.969
Tổng Công ty CP Đầu tư Phát triển Xây dựng	5.615.233.337	42.344.848.916
Các khách hàng khác	1.861.213.472	248.590.666
<b>Cộng</b>	<b><u>7.600.908.336</u></b>	<b><u>43.820.894.665</u></b>

**3. Các khoản phải thu ngắn hạn khác**

	<u>31/12/2014</u>	<u>01/01/2014</u>
	VND	VND
Phải thu DIC Corp lãi trả chậm	-	246.531.475
Phải thu khác	9.777.297	12.596.400
<b>Cộng</b>	<b><u>9.777.297</u></b>	<b><u>259.127.875</u></b>



**CÔNG TY CỔ PHẦN ĐẦU TƯ PHÁT TRIỂN - XÂY DỰNG (DIC) SỐ 2**

Địa chỉ : Số 5 Đường số 6 Khu Đô Thị Chí Linh, Phường Thắng Nhất, TP Vũng Tàu.

Điện thoại : (84-64) 3.613.944

Fax : (84-64)3.582.017 – 3.616365

Website : www.dic-2.com

Email : thanhhaidic2@gmail.com

**4. Hàng tồn kho**

	<b>31/12/2014</b>	<b>01/01/2014</b>
	VND	VND
Nguyên liệu, vật liệu	347.494.585	283.346.011
Chi phí sản xuất kinh doanh dở dang	50.957.087.726	51.463.544.318
<i>Trong đó:</i>		
Bệnh viện đa khoa Bà Rịa khối A	37.672.491.909	38.126.833.449
Khu Biệt thự Đồi An Sơn Đà Lạt	1.885.542.770	1.885.542.770
Sân vườn Trung tâm Hội nghị quốc tế	4.362.829.402	-
Kết cấu khung sườn tầng 1-6 DIC Phoenix 1	-	9.545.122.760
Ép cọc & thử tĩnh Ks The Beach	-	683.183.904
Hoàn thiện ngoài Cao ốc Thủy Tiên	5.548.859.703	-
Dự án căn hộ cho thuê 54Trần Hưng Đạo	1.132.717.862	-
Ép cọc dây chuyên sơn	307.633.283	-
Công trình khác	47.012.797	1.222.861.435
<b>Cộng giá gốc hàng tồn kho</b>	<b>51.304.582.311</b>	<b>51.746.890.329</b>

**5. Tài sản ngắn hạn khác**

	<b>31/12/2014</b>	<b>01/01/2014</b>
	VND	VND
Tạm ứng	5.600.000	29.700.000
<b>Cộng</b>	<b>5.600.000</b>	<b>29.700.000</b>

**6. Tăng, giảm tài sản cố định hữu hình**

Khoản mục	Đơn vị tính: VND				
	Nhà cửa, vật kiến trúc	Máy móc thiết bị	Phương tiện vận tải	Thiết bị dụng cụ quản lý	Tổng cộng
<b>Nguyên giá</b>					
Số dư đầu năm	1.248.334.140	39.917.399.442	1.070.847.712	232.012.434	42.468.593.728
Mua trong năm	-	-	-	-	-
Chuyển sang công cụ dụng cụ	-	-	-	-	-
Thanh lý, nhượng bán	-	(7.442.949.050)	-	-	(7.442.949.050)
Giảm khác	-	-	-	-	-
<b>Số dư cuối năm</b>	<b>1.248.334.140</b>	<b>32.474.450.392</b>	<b>1.070.847.712</b>	<b>232.012.434</b>	<b>35.025.644.678</b>
<b>Giá trị hao mòn lũy kế</b>					
Số dư đầu năm	480.209.232	31.859.702.371	942.715.541	219.945.434	33.502.572.578
Khấu hao trong năm	44.728.000	3.429.249.509	102.500.000	12.067.000	3.588.544.509
Chuyển sang công cụ dụng cụ	-	-	-	-	-



## CÔNG TY CỔ PHẦN ĐẦU TƯ PHÁT TRIỂN - XÂY DỰNG (DIC) SỐ 2

Địa chỉ : Số 5 Đường số 6 Khu Đô Thị Chí Linh, Phường Thắng Nhất, TP Vũng Tàu.

Điện thoại : (84-64) 3.613.944

Fax : (84-64)3.582.017 – 3.616365

Website : www.dic-2.com

Email : thanhhaidic2@gmail.com

Thanh lý, nhượng bán	-	(6.263.702.214)	-	-	(6.263.702.214)
Giảm khác	-	-	-	-	-
<b>Số dư cuối năm</b>	<b>524.937.232</b>	<b>29.025.249.666</b>	<b>1.045.215.541</b>	<b>232.012.434</b>	<b>30.827.414.873</b>
<b>Giá trị còn lại</b>					
Tại ngày đầu năm	768.124.908	8.057.697.071	128.132.171	12.067.000	<b>8.966.021.150</b>
<b>Tại ngày cuối năm</b>	<b>723.396.908</b>	<b>3.449.200.726</b>	<b>25.632.171</b>	<b>-</b>	<b>4.198.229.805</b>

Nguyên giá TSCĐ đầu năm đã khấu hao hết nhưng vẫn còn sử dụng: 4.851.417.731 đồng

Nguyên giá TSCĐ cuối năm đã khấu hao hết nhưng vẫn còn sử dụng: 10.024.943.223 đồng

Giá trị còn lại đầu năm của TSCĐ hữu hình đã dùng thế chấp, cầm cố các khoản vay: 4.423.609.789 đồng

Giá trị còn lại cuối năm của TSCĐ hữu hình đã dùng thế chấp, cầm cố các khoản vay: 3.994.805.537 đồng

### 7. Tăng, giảm tài sản cố định vô hình

Đơn vị tính: VND

	<u>Quyền sử dụng đất</u>
<b>Nguyên giá</b>	
Số dư đầu năm	<b>1.227.782.782</b>
Số tăng trong năm	
Số giảm trong năm	
<b>Số dư cuối năm</b>	<b>1.227.782.782</b>
<b>Giá trị hao mòn lũy kế</b>	
Số dư đầu năm	
Khấu hao trong năm	
Giảm trong năm	
<b>Số dư cuối năm</b>	
<b>Giá trị còn lại</b>	
Tại ngày đầu năm	1.227.782.782
Tại ngày cuối năm	1.227.782.782

(\*) Quyền sử dụng đất lâu dài văn phòng Công ty tại khu Đô thị Chí Linh, phường Thắng Nhất, TP. Vũng Tàu (diện tích 448,20 m<sup>2</sup>) theo Giấy chứng nhận số: T06 752 cấp ngày 18/01/2008. Quyền sử dụng đất này đang được sử dụng để thế chấp cho các khoản vay tại Ngân hàng TMCP Hàng hải, CN Bà Rịa – Vũng Tàu.

### 8. Đầu tư dài hạn khác

	<u>31/12/2014</u>	<u>01/01/2014</u>
	VND	VND
Đầu tư cổ phiếu	151.500.000	151.500.000
Công ty CP Vật liệu Xây dựng DIC (15.000 CP)	151.500.000	151.500.000
Đầu tư dài hạn khác <sup>(i)</sup>	400.607.503	8.000.000.000
<b>Số cuối năm</b>	<b>552.107.503</b>	<b>8.151.500.000</b>



## CÔNG TY CỔ PHẦN ĐẦU TƯ PHÁT TRIỂN - XÂY DỰNG (DIC) SỐ 2

Địa chỉ : Số 5 Đường số 6 Khu Đô Thị Chí Linh, Phường Thắng Nhất, TP Vũng Tàu.

Điện thoại : (84-64) 3.613.944

Fax : (84-64)3.582.017 – 3.616365

Website : www.dic-2.com

Email : thanhhaidic2@gmail.com

- (i) Đây là khoản góp vốn theo Hợp đồng hợp tác kinh doanh số 44 ngày 06/08/2010, hợp tác đầu tư xây dựng dự án khu đất 5ha tại thành phố Vũng Tàu (Khu nhà ở số 1 phía đông đường 3/2, phường 10 và 11, Tp Vũng Tàu). Đến ngày 31/12/2014 đã thu hồi được 7.599.392.497 đồng.

### 9. Chi phí trả trước dài hạn

	31/12/2014	01/01/2014
	VND	VND
Chi phí sửa chữa máy ép cọc	458.519.308	736.918.225
Công cụ dụng cụ chờ phân bổ	66.035.726	703.083.182
<b>Cộng</b>	<b>524.555.034</b>	<b>1.440.001.407</b>

### 10. Vay và nợ ngắn hạn

	31/12/2014	01/01/2014
	VND	VND
Vay ngắn hạn tổ chức	12.024.509.158	56.364.336.094
Ngân hàng TMCP Hàng Hải – CN Vũng Tàu <sup>(a)</sup>	2.148.364.151	15.629.263.550
Ngân hàng TMCP ĐT&PT - CN Vũng Tàu <sup>(b)</sup>	3.419.698.007	13.154.303.961
Ngân hàng TMCP ĐT&PT - CN Bà Rịa	-	24.505.768.583
Tổng Công ty CP Đầu tư Phát triển Xây dựng <sup>(c)</sup>	4.436.447.000	825.000.000
Vay các cá nhân <sup>(d)</sup>	2.020.000.000	2.250.000.000
Lâm Thị Thơ	300.000.000	300.000.000
Lê Thị Hương	500.000.000	500.000.000
Trần Duy Lợi	400.000.000	600.000.000
Trần Thị Hồng Trâm	550.000.000	450.000.000
Nguyễn Văn Chánh	70.000.000	400.000.000
Nguyễn Thị Lan	200.000.000	-
<b>Cộng</b>	<b>12.024.509.158</b>	<b>56.364.336.094</b>

#### (a) Ngân hàng TMCP Hàng hải - CN Vũng Tàu

Hợp đồng tín dụng hạn mức số 00031/2013/HĐTDHM. Hạn mức 15.900.000.000 đồng dùng bổ sung vốn lưu động thi công xây dựng và thanh toán tiền nhân công.

Thời hạn duy trì hạn mức tín dụng là 6 tháng kể từ ngày 28/08/2013. Đến 31/12/2014 ngân hàng không cho gia hạn nợ mới.

Lãi suất: 13,65%/ năm, thay đổi theo chế độ lãi suất của Ngân hàng trong từng thời kỳ.

Tài sản đảm bảo: Thẻ chấp bằng quyền đòi nợ theo Hợp đồng thi công xây dựng số 51/HĐKT ngày 30/10/2009 giữa Công ty CP Đầu tư Phát triển Xây dựng (DIC) số 2 và Tổng Công ty CP Đầu tư Phát triển Xây dựng; Quyền sử dụng đất và tài sản gắn liền với đất hình thành trong tương lai tại thửa đất số 239 (lô A4), tờ bản đồ 37, P.Thắng Nhất, TP.VT; Máy ép cọc thủy lực tự hành Model DBYZY 600H; Cầu tháp Model NTP (QTZ 6015)..

#### (b) Ngân hàng TMCP Đầu tư và Phát triển - CN Vũng Tàu



## CÔNG TY CỔ PHẦN ĐẦU TƯ PHÁT TRIỂN - XÂY DỰNG (DIC) SỐ 2

Địa chỉ : Số 5 Đường số 6 Khu Đô Thị Chí Linh, Phường Thắng Nhất, TP Vũng Tàu.

Điện thoại : (84-64) 3.613.944

Fax : (84-64)3.582.017 – 3.616365

Website : www.dic-2.com

Email : thanhhaidic2@gmail.com

Hợp đồng tín dụng hạn mức 01/2013/08600370/HĐHM, dùng bổ sung vốn lưu động phục vụ thi công xây dựng.

Thời hạn duy trì hạn mức tín dụng là 06 tháng, kể từ ngày 31/10/2013, gia hạn cho từng kế ước hạn cuối đến 18/02/2015.

Lãi suất trong hạn 10,5%/năm, áp dụng lãi suất thả nổi 3 tháng 1 lần kể từ ngày ký hợp đồng tín dụng.

Tài sản đảm bảo: 01 Máy ép cọc thủy lực YZY 600H, 01 Cầu tháp QTZ 5013D, 02 máy ép cọc YZY 400D, 01 máy khoan xoắn ruột gà, 01 xe Toyota Corolla 72N-8605.

### (c) Tổng Công ty cổ phần Đầu tư Phát triển Xây dựng

Hợp đồng 04/HĐTDNH/2014 ngày 10/10/2014

Thời hạn vay: 3 tháng, từ ngày 10/10/2014;

Mục đích vay: Bổ sung vốn lưu động 2014 để thi công các công trình do DIC Corp giao thầu

Số tiền vay: 500.000.000 đồng;

Lãi suất: 11,5 %/năm;

Tài sản đảm bảo: Tín chấp.

Hợp đồng 05/HĐTDNH/2014 ngày 30/12/2014

Thời hạn vay: 3 tháng, từ ngày 30/12/2014;

Mục đích vay: Vay vốn để trả nợ Ngân hàng Hàng Hải - CN Vũng Tàu các kế ước thi công công trình Bệnh Viện đa khoa Bà Rịa đảo hạn 30/12/2014;

Số tiền vay: 3.936.447.000 đồng;

Lãi suất: 12,5 %/năm;

Tài sản đảm bảo: Tín chấp.

### (d) Vay cá nhân

Bà Lâm Thị Thơ, HĐTD ngắn hạn số 04/HĐTD ngày 29/03/2012, Phụ lục HĐTD ngắn hạn số 04/PLHĐTD ngày 01/01/2014 gia hạn vay đến 01/01/2015. Số tiền vay 300.000.000 đồng. lãi suất 16%/năm, thời hạn vay 1 năm, tài sản đảm bảo: Tín chấp.

Bà Lê Thị Hương, HĐTD ngắn hạn số 05/HĐTD ngày 03/04/2012, Phụ lục HĐTD ngắn hạn số 04/PLHĐTD ngày 01/01/2014 gia hạn vay đến 01/01/2015. Số tiền vay 500.000.000 đồng. lãi suất 16%/năm, thời hạn vay 1 năm, tài sản đảm bảo: Tín chấp.

Ông Trần Duy Lợi, HĐTD ngắn hạn số 03A/HĐTD ngày 29/03/2012, Phụ lục HĐTD ngắn hạn số 04/PLHĐTD ngày 01/01/2014 gia hạn vay đến 01/01/2015. Số tiền vay 550.000.000 đồng, lãi suất 16%/ năm, thời hạn vay 1 năm, tài sản đảm bảo: Tín chấp.

Bà Trần Thị Hồng Trâm, HĐTD ngắn hạn số 13/HĐTD ngày 27/06/2013, Phụ lục HĐTD ngắn hạn số 01/PLHĐTD ngày 26/09/2013 gia hạn vay đến 01/01/2015. Số tiền vay 250.000.000 đồng, lãi suất 12%/năm, thời hạn vay 1 năm, tài sản đảm bảo: Tín chấp.

Ông Nguyễn Văn Chánh, HĐTD ngắn hạn số 21/HĐTD ngày 21/09/2013, Phụ lục HĐTD ngắn hạn số 01/PLHĐTD ngày 25/11/2013 gia hạn vay đến 01/01/2015. Số tiền vay 120.000.000 đồng, lãi suất 12%/năm, thời hạn vay 1 năm, tài sản đảm bảo: Tín chấp.

**CÔNG TY CỔ PHẦN ĐẦU TƯ PHÁT TRIỂN - XÂY DỰNG (DIC) SỐ 2**

Địa chỉ : Số 5 Đường số 6 Khu Đô Thị Chí Linh, Phường Thắng Nhất, TP Vũng Tàu.

Điện thoại : (84-64) 3.613.944

Fax : (84-64)3.582.017 – 3.616365

Website : www.dic-2.com

Email : thanhhdic2@gmail.com

Bà Nguyễn Thị Lan, HĐTD ngắn hạn số 26A/HĐTD ngày 14/11/2014. Số tiền vay 200.000.000 đồng, lãi suất 15%/năm, thời hạn vay 2 tháng. Mục đích thanh toán nhân công và nộp bảo lãnh dự thầu công trình cơ khí hàng hải PTSC, tài sản đảm bảo: Tín chấp.

**11. Phải trả người bán**

	<b>31/12/2014</b>	<b>01/01/2014</b>
	VND	VND
Công ty CP DIC Bê tông	200.729.950	67.318.350
Công ty CP DIC số 4	1.793.131.498	542.344.645
Công ty CP KD VLXD số 15	1.451.735.905	883.245.316
Công ty CP DIC số 1	449.826.753	557.885.709
DNTN Đại Tuấn	856.516.700	814.006.700
Công ty TNHH TMDV& XD Minh Tiến	588.545.612	1.338.545.612

**11. Phải trả người bán (tiếp theo)**

	<b>31/12/2014</b>	<b>01/01/2014</b>
	VND	VND
Công ty TNHH Halla Việt Nam	1.797.845.300	1.730.053.300
Công ty TNHH SX mộc Nguyễn Tiến	705.570.035	166.992.900
Công ty TNHH Xây dựng Đất Lợi	1.060.352.777	811.209.072
Công ty TNHH Duy Phát	896.100.234	51.681.046
Công ty TNHH Ngôi nhà Đất Việt	2.809.626.926	-
Các nhà cung cấp khác	5.370.426.340	3.623.146.988
<b>Cộng</b>	<b>17.980.408.030</b>	<b>10.586.429.638</b>

**12. Thuế và các khoản phải nộp nhà nước**

	<b>31/12/2014</b>	<b>01/01/2014</b>
	VND	VND
Thuế giá trị gia tăng	1.145.216.330	3.759.089.655
Thuế thu nhập doanh nghiệp	12.415.144	3.323.973.721
Thuế thu nhập cá nhân	3.103.075	150.264.469
Các khoản phí, lệ phí và các khoản phải nộp khác	1.403.982.483	1.127.431.311
<b>Cộng</b>	<b>2.564.717.032</b>	<b>8.360.759.156</b>

**13. Các khoản phải trả, phải nộp khác**

	<b>31/12/2014</b>	<b>01/01/2014</b>
	VND	VND
Kinh phí công đoàn	488.667.978	502.451.614
Bảo hiểm xã hội	3.970.450	-
Các khoản phải trả, phải nộp khác	511.744.000	369.928.000
<i>Thù lao Hội đồng Quản trị và Ban Kiểm soát</i>	<i>291.000.000</i>	<i>200.000.000</i>



**CÔNG TY CỔ PHẦN ĐẦU TƯ PHÁT TRIỂN - XÂY DỰNG (DIC) SỐ 2**

Địa chỉ : Số 5 Đường số 6 Khu Đô Thị Chí Linh, Phường Thắng Nhất, TP Vũng Tàu.

Điện thoại : (84-64) 3.613.944

Fax : (84-64)3.582.017 – 3.616365

Website : www.dic-2.com

Email : thanhhaidic2@gmail.com

Lãi vay cá nhân	220.744.000	169.928.000
Bảo hiểm thất nghiệp	1.018.147	-
<b>Cộng</b>	<b>1.005.400.575</b>	<b>872.379.614</b>

**14. Vốn chủ sở hữu**

**a) Bảng đối chiếu biến động của vốn chủ sở hữu**

Đơn vị tính: VND

	Vốn đầu tư của chủ sở hữu	Thặng dư vốn cổ phần	Quỹ đầu tư phát triển	Quỹ dự phòng tài chính	Lợi nhuận sau thuế chưa phân phối	Tổng cộng
<b>Số dư đầu năm trước</b>	<b>25.200.000.000</b>	<b>6.605.309.091</b>	<b>3.229.528.816</b>	<b>1.158.741.848</b>	<b>750.109.732</b>	<b>36.943.689.487</b>
Tăng vốn năm trước	-	-	-	-	-	-
Lãi trong năm trước	-	-	-	-	634.251.228	634.251.228
Trích lập các quỹ	-	-	71.288.238	35.644.119	(213.864.000)	(106.931.643)
Chia cổ tức	-	-	-	-	-	-
<b>Số dư cuối năm trước</b>	<b>25.200.000.000</b>	<b>6.605.309.091</b>	<b>3.300.817.054</b>	<b>1.194.385.967</b>	<b>1.170.496.960</b>	<b>37.471.009.072</b>
<b>Số dư đầu năm nay</b>	<b>25.200.000.000</b>	<b>6.605.309.091</b>	<b>3.300.817.054</b>	<b>1.194.385.967</b>	<b>1.170.496.960</b>	<b>37.471.009.072</b>
Tăng vốn năm nay	-	-	-	-	-	-
Lỗ trong năm nay	-	-	-	-	(10.110.977.190)	(10.110.977.190)
Trích lập các quỹ	-	-	-	-	-	-
Chia cổ tức	-	-	-	-	-	-
<b>Số dư cuối năm nay</b>	<b>25.200.000.000</b>	<b>6.605.309.091</b>	<b>3.300.817.054</b>	<b>1.194.385.967</b>	<b>(8.940.480.230)</b>	<b>27.360.031.882</b>

**b) Chi tiết vốn đầu tư của chủ sở hữu**

	31/12/2014 VND	%	01/01/2014 VND	%
Tổng Công ty CP Đầu tư Phát triển Xây dựng	10.500.000.000	42	10.500.000.000	42
Vốn góp của các cổ đông khác	14.700.000.000	58	14.700.000.000	58
<b>Cộng</b>	<b>25.200.000.000</b>	<b>100</b>	<b>25.200.000.000</b>	<b>100</b>

**CÔNG TY CỔ PHẦN ĐẦU TƯ PHÁT TRIỂN - XÂY DỰNG (DIC) SỐ 2**

Địa chỉ : Số 5 Đường số 6 Khu Đô Thị Chí Linh, Phường Thắng Nhất, TP Vũng Tàu.

Điện thoại : (84-64) 3.613.944

Fax : (84-64)3.582.017 – 3.616365

Website : www.dic-2.com

Email : thanhhaidic2@gmail.com

**c) Các giao dịch về vốn với các chủ sở hữu và phân phối cổ tức, chia lợi nhuận**

	<b>Năm nay</b> VND	<b>Năm trước</b> VND
Vốn đầu tư của chủ sở hữu		
Vốn góp đầu năm	25.200.000.000	25.200.000.000
Vốn góp tăng trong năm	-	-
Vốn góp giảm trong năm	-	-
Vốn góp cuối năm	25.200.000.000	25.200.000.000

**d) Cổ phiếu**

	<b>31/12/2014</b>	<b>01/01/2014</b>
Số lượng cổ phiếu đăng ký phát hành	2.520.000	2.520.000
Số lượng cổ phiếu đã bán ra công chúng	2.520.000	2.520.000
- Cổ phiếu phổ thông	2.520.000	2.520.000
Số lượng cổ phiếu được mua lại	-	-
- Cổ phiếu phổ thông	-	-
Số lượng cổ phiếu đang lưu hành	2.520.000	2.520.000
- Cổ phiếu phổ thông	2.520.000	2.520.000

Mệnh giá cổ phiếu đang lưu hành: 10.000 đồng

**THÔNG TIN BỔ SUNG CHO CÁC KHOẢN MỤC TRÌNH BÀY TRONG BÁO CÁO KẾT QUẢ HOẠT ĐỘNG KINH DOANH****1. Doanh thu bán hàng và cung cấp dịch vụ**

	<b>Năm nay</b> VND	<b>Năm trước</b> VND
Doanh thu cung cấp dịch vụ	76.818.182	54.544.403
Doanh thu hợp đồng xây dựng	35.238.460.115	69.803.062.904
<b>Cộng</b>	<b>35.315.278.297</b>	<b>69.857.607.307</b>

**2. Giá vốn hàng bán**

	<b>Năm nay</b> VND	<b>Năm trước</b> VND
Giá vốn của hợp đồng xây dựng	40.664.495.240	63.913.628.403
<b>Cộng</b>	<b>40.664.495.240</b>	<b>63.913.628.403</b>





## CÔNG TY CỔ PHẦN ĐẦU TƯ PHÁT TRIỂN - XÂY DỰNG (DIC) SỐ 2

Địa chỉ : Số 5 Đường số 6 Khu Đô Thị Chí Linh, Phường Thắng Nhất, TP Vũng Tàu.

Điện thoại : (84-64) 3.613.944

Fax : (84-64)3.582.017 – 3.616365

Website : www.dic-2.com

Email : thanhhdic2@gmail.com

### 3. Doanh thu hoạt động tài chính

	Năm nay VND	Năm trước VND
Lãi tiền gửi, tiền cho vay	3.507.944	3.328.036
Lãi bán hàng trả chậm	522.071.994	1.625.011.832
<b>Cộng</b>	<b>525.579.938</b>	<b>1.628.339.868</b>

### 4. Chi phí tài chính

	Năm nay VND	Năm trước VND
Lãi tiền vay	5.390.622.708	3.872.001.475
Dự phòng giảm giá các khoản đầu tư dài hạn	11.628.845	56.805.590
<b>Cộng</b>	<b>5.402.251.553</b>	<b>3.928.807.065</b>

### 5. Thu nhập khác

	Năm nay VND	Năm trước VND
Thu thanh lý TSCĐ	3.101.818.182	31.818.182
Thu nhập khác	15.830.564	19.166.438
<b>Cộng</b>	<b>3.117.648.746</b>	<b>50.984.620</b>

### 6. Chi phí khác

	Năm nay VND	Năm trước VND
Phạt nộp chậm thuế và BHXH	301.905.759	805.634.419
Giá trị còn lại TSCĐ thanh lý	1.080.976.267	-
Chi phí sửa chữa TSCĐ thanh lý	114.546.016	-
Chi phí khác	23.146.000	2.000.000
<b>Cộng</b>	<b>1.520.574.042</b>	<b>807.634.419</b>

### 7. Chi phí thuế thu nhập doanh nghiệp hiện hành

Thuế thu nhập doanh nghiệp phải nộp được xác định với thuế suất là 22% trên thu nhập chịu thuế.

Quyết toán thuế của Công ty sẽ chịu sự kiểm tra của cơ quan Thuế. Do việc áp dụng Luật và các qui định về thuế đối với nhiều loại giao dịch khác nhau có thể được giải thích theo nhiều cách khác nhau, số thuế được trình bày trên các Báo cáo tài chính có thể bị thay đổi theo quyết định của cơ quan thuế

Bảng ước tính mức thuế thu nhập doanh nghiệp hiện hành của Công ty được trình bày dưới đây:

**CÔNG TY CỔ PHẦN ĐẦU TƯ PHÁT TRIỂN - XÂY DỰNG (DIC) SỐ 2**

Địa chỉ : Số 5 Đường số 6 Khu Đô Thị Chí Linh, Phường Thắng Nhất, TP Vũng Tàu.

Điện thoại : (84-64) 3.613.944

Fax : (84-64)3.582.017 – 3.616365

Website : www.dic-2.com

Email : thanhhdic2@gmail.com

	Năm nay VND	Năm trước VND
Tổng lợi nhuận kế toán trước thuế	(10.110.977.190)	1.152.814.444
Các khoản điều chỉnh tăng	355.326.759	921.438.419
- Chi phí không được tính vào chi phí hợp lý	355.326.759	921.438.419
Các khoản điều chỉnh giảm		
Tổng lợi nhuận tính thuế	(9.755.650.431)	2.074.252.863
Thuế suất thuế thu nhập doanh nghiệp	22%	25%
<b>Chi phí thuế TNDN năm hiện hành</b>	<b>-</b>	<b>518.563.216</b>

**8. Lãi cơ bản trên cổ phiếu**

	Năm nay VND	Năm trước VND
Lợi nhuận kế toán sau thuế thu nhập doanh nghiệp	(10.110.977.190)	634.251.228
Các khoản điều chỉnh tăng hoặc giảm lợi nhuận	-	-
- Các khoản điều chỉnh tăng		
- Các khoản điều chỉnh giảm		
Lợi nhuận phân bổ cho cổ đông sở hữu cổ phiếu	(10.110.977.190)	634.251.228
Cổ phiếu phổ thông đang lưu hành bình quân trong kỳ	2.520.000	2.520.000
<b>Lãi cơ bản trên cổ phiếu (VND/CP)</b>	<b>(4.012)</b>	<b>252</b>

**9. Chi phí sản xuất kinh doanh theo yếu tố**

	Năm nay VND	Năm trước VND
Chi phí nguyên liệu, vật liệu	20.494.691.546	38.036.534.920
Chi phí nhân công	14.106.304.137	10.527.090.266
Chi phí khấu hao tài sản cố định	3.588.544.509	4.540.596.885
Chi phí dịch vụ mua ngoài	2.832.032.176	3.118.251.876
Chi phí khác	574.358.898	3.205.643.048
<b>Cộng</b>	<b>41.595.931.266</b>	<b>59.428.116.995</b>

**VII. NHỮNG THÔNG TIN KHÁC****1. Thông tin về các bên liên quan**

Trong năm, Công ty phát sinh các nghiệp vụ với các bên liên quan và các khoản chưa được thanh toán với các bên liên quan tại thời điểm lập báo cáo tài chính. Các nghiệp vụ chủ yếu trong năm như sau:

**CÔNG TY CỔ PHẦN ĐẦU TƯ PHÁT TRIỂN - XÂY DỰNG (DIC) SỐ 2**

Địa chỉ : Số 5 Đường số 6 Khu Đô Thị Chí Linh, Phường Thắng Nhất, TP Vũng Tàu.

Điện thoại : (84-64) 3.613.944

Fax : (84-64)3.582.017 – 3.616365

Website : www.dic-2.com

Email : thanhhaidic2@gmail.com

Nội dung nghiệp vụ/Bên liên quan	Mối quan hệ	Giá trị giao dịch	Số dư cuối năm
		VND	VND
<b>Tổng Công ty CP Đầu tư Phát triển XD</b>			
Phải thu về cung cấp sản phẩm	Công ty liên kết	26.409.242.665	5.615.233.337
Ứng trước về cung cấp sản phẩm	Công ty liên kết	-	2.140.396.100
Phải trả về mua sản phẩm, dịch vụ	Công ty liên kết	87.848.005	-
Vay ngắn hạn	Công ty liên kết	4.436.447.000	4.436.447.000
Lãi bán hàng trả chậm	Công ty liên kết	207.517.419	-
Góp vốn đầu tư dự án	Công ty liên kết	7.599.392.497	400.607.503

Thu nhập của thành viên Hội đồng Quản Trị, Ban Giám đốc trong năm như sau:

	Năm nay	Năm trước
	VND	VND
Lương, thưởng và các khoản phúc lợi khác	1.672.840.490	1.467.977.000
<b>Cộng</b>	<b>1.672.840.490</b>	<b>1.467.977.000</b>

**2. Báo cáo bộ phận****Báo cáo bộ phận theo khu vực địa lý**

Công ty chỉ hoạt động trong khu vực địa lý Việt Nam.

**Báo cáo bộ phận theo lĩnh vực kinh doanh**

Hoạt động kinh doanh chính của Công ty chủ yếu là xây dựng các công trình dân dụng, hạ tầng kỹ thuật.

Do đó, không trình bày báo cáo bộ phận.

**3. Giá trị hợp lý của tài sản và nợ phải trả tài chính**

	Giá trị ghi sổ		Giá trị hợp lý	
	31/12/2014	01/01/2014	31/12/2014	01/01/2014
	VND	VND	VND	VND
<b>Tài sản tài chính</b>				
Tiền và các khoản tương đương tiền	725.067.845	754.497.842	725.067.845	754.497.842
Phải thu khách hàng và phải thu khác	7.610.685.633	44.080.022.540	7.610.685.633	44.080.022.540
Các khoản đầu tư dài hạn khác	483.673.068	8.094.694.410	483.673.068	8.094.694.410
<b>Cộng</b>	<b>8.819.426.546</b>	<b>52.929.214.792</b>	<b>8.819.426.546</b>	<b>52.929.214.792</b>



## CÔNG TY CỔ PHẦN ĐẦU TƯ PHÁT TRIỂN - XÂY DỰNG (DIC) SỐ 2

Địa chỉ : Số 5 Đường số 6 Khu Đô Thị Chí Linh, Phường Thắng Nhất, TP Vũng Tàu.

Điện thoại : (84-64) 3.613.944

Fax : (84-64)3.582.017 – 3.616365

Website : www.dic-2.com

Email : thanhhaidic2@gmail.com

### Nợ phải trả tài chính

Các khoản vay	12.024.509.158	56.364.336.094	12.024.509.158	56.364.336.094
Chi phí phải trả	-	49.500.000	-	49.500.000
Phải trả người bán và phải trả khác	18.497.140.627	10.956.357.638	18.497.140.627	10.956.357.638
<b>Cộng</b>	<b>30.521.649.785</b>	<b>67.370.193.732</b>	<b>30.521.649.785</b>	<b>67.370.193.732</b>

Giá trị hợp lý của các tài sản tài chính và nợ phải trả tài chính được phản ánh theo giá trị mà công cụ tài chính có thể được chuyển đổi trong một giao dịch hiện tại giữa các bên có đầy đủ hiểu biết và mong muốn giao dịch.

Phương pháp và giả định sau đây được sử dụng để ước tính giá trị hợp lý:

Tiền mặt, tiền gửi ngân hàng, các khoản phải thu khách hàng, phải trả người bán và nợ phải trả ngắn hạn khác phần lớn xấp xỉ với giá trị ghi sổ do kỳ hạn ngắn hạn của những công cụ này.

Giá trị hợp lý của các chứng khoán niêm yết được xác định trên cơ sở giá giao dịch trên thị trường chứng khoán niêm yết. Đối với các chứng khoán chưa niêm yết thì giá trị hợp lý được xác định trên cơ sở giá giao dịch bình quân trên thị trường giao dịch của các công ty đại chúng chưa niêm yết (UpCoM) đối với các công ty đã đăng ký giao dịch trên thị trường giao dịch của các công ty đại chúng chưa niêm yết, hoặc giá trung bình trên cơ sở giá giao dịch được cung cấp tối thiểu bởi ba công ty chứng khoán tại thời điểm 31/12/2014 đối với các công ty chưa đăng ký giao dịch trên thị trường giao dịch của các công ty đại chúng. Các khoản đầu tư khác không có giá tham khảo từ các nguồn tin cậy thì giá trị hợp lý được lấy theo giá trị sổ sách.

Giá trị hợp lý của các khoản vay có lãi suất cố định hoặc thả nổi không xác định được do không có đủ thông tin để áp dụng các mô hình định giá phù hợp.

#### 4. Tài sản đảm bảo

Công ty có tài sản đảm bảo thế chấp cho đơn vị khác vào ngày 31/12/2014 và vào ngày 31/12/2013 (được thuyết minh tại V.10)

#### 5. Rủi ro tín dụng

Rủi ro tín dụng là rủi ro mà đối tác sẽ không thực hiện các nghĩa vụ của mình theo quy định của một công cụ tài chính hoặc hợp đồng khách hàng, dẫn đến tổn thất về tài chính. Công ty có rủi ro tín dụng từ các hoạt động kinh doanh của mình (chủ yếu đối với các khoản phải thu khách hàng) và từ hoạt động tài chính của mình bao gồm cả tiền gửi ngân hàng và các công cụ tài chính khác.

##### Phải thu khách hàng

Việc quản lý rủi ro tín dụng khách hàng của Công ty dựa trên các chính sách, thủ tục và quy trình kiểm soát của Công ty có liên quan đến việc quản lý rủi ro tín dụng khách hàng.

Các khoản phải thu khách hàng chưa trả thường xuyên được theo dõi. Các phân tích về khả năng lập dự phòng được thực hiện tại ngày lập báo cáo trên cơ sở từng khách hàng đối với các khách hàng lớn.



## CÔNG TY CỔ PHẦN ĐẦU TƯ PHÁT TRIỂN - XÂY DỰNG (DIC) SỐ 2

Địa chỉ : Số 5 Đường số 6 Khu Đô Thị Chí Linh, Phường Thăng Nhất, TP Vũng Tàu.

Điện thoại : (84-64) 3.613.944

Fax : (84-64)3.582.017 – 3.616365

Website : www.dic-2.com

Email : thanhhaidic2@gmail.com

### Tiền gửi ngân hàng

Phần lớn tiền gửi ngân hàng của Công ty được gửi tại các ngân hàng lớn có uy tín ở Việt Nam. Công ty nhận thấy mức độ tập trung rủi ro tín dụng đối với tiền gửi ngân hàng là thấp.

### 6. Rủi ro thanh khoản

Rủi ro thanh khoản là rủi ro Công ty gặp khó khăn trong việc đáp ứng các nghĩa vụ tài chính do tình trạng thiếu vốn. Rủi ro thanh khoản của Công ty phát sinh chủ yếu do không tương xứng trong các kỳ hạn của tài sản tài chính và các khoản phải trả tài chính.

Công ty giám sát rủi ro thanh khoản bằng việc duy trì tỷ lệ tiền mặt và các khoản tương đương tiền ở mức mà Ban Giám đốc cho là đủ để hỗ trợ tài chính cho các hoạt động kinh doanh của Công ty và để giảm thiểu ảnh hưởng của những thay đổi các luồng tiền.

Thông tin thời hạn đáo hạn của nợ phải trả tài chính của Công ty dựa trên các giá trị thanh toán chưa chiết khấu theo hợp đồng như sau:

	<b>Từ 01 năm trở xuống</b>	<b>Từ 01 năm đến 05 năm</b>	<b>Cộng VND</b>
<b>Số cuối năm</b>	<b>30.521.649.785</b>		<b>30.521.649.785</b>
Các khoản vay	12.024.509.158		12.024.509.158
Phải trả người bán	17.980.408.030		17.980.408.030
Chi phí phải trả	-		-
Phải trả khác	516.732.597		516.732.597
<b>Số đầu năm</b>	<b>67.370.193.732</b>		<b>67.370.193.732</b>
Các khoản vay	56.364.336.094		56.364.336.094
Phải trả người bán	10.586.429.638		10.586.429.638
Chi phí phải trả	49.500.000		49.500.000
Phải trả khác	369.928.000		369.928.000

Công ty cho rằng mức độ tập trung rủi ro đối với việc trả nợ là thấp. Công ty có khả năng thanh toán các khoản nợ đến hạn từ dòng tiền từ hoạt động kinh doanh và tiền thu từ các tài sản tài chính đáo hạn.

### 7. Rủi ro thị trường

Rủi ro thị trường là rủi ro mà giá trị hợp lý hoặc các luồng tiền trong tương lai của công cụ tài chính sẽ biến động theo những thay đổi của giá thị trường. Rủi ro thị trường bao gồm 3 loại: Rủi ro ngoại tệ, rủi ro lãi suất và rủi ro về giá khác.

#### Rủi ro ngoại tệ

Rủi ro ngoại tệ là rủi ro mà giá trị hợp lý hoặc các luồng tiền trong tương lai của công cụ tài chính sẽ biến động theo những thay đổi của tỷ giá hối đoái. Công ty không có rủi ro ngoại tệ do dòng tiền sử dụng trong thanh toán là Việt Nam đồng.

#### Rủi ro lãi suất

Rủi ro lãi suất là rủi ro mà giá trị hợp lý hoặc các luồng tiền trong tương lai của một công cụ tài chính sẽ biến động do thay đổi lãi suất thị trường. Rủi ro về thay đổi lãi suất thị trường của Công ty chủ yếu liên quan đến các khoản tiền gửi ngắn hạn, các khoản vay.



## CÔNG TY CỔ PHẦN ĐẦU TƯ PHÁT TRIỂN - XÂY DỰNG (DIC) SỐ 2

Địa chỉ : Số 5 Đường số 6 Khu Đô Thị Chí Linh, Phường Thăng Nhất, TP Vũng Tàu.

Điện thoại : (84-64) 3.613.944

Fax : (84-64)3.582.017 – 3.616365

Website : www.dic-2.com

Email : thanhhaidic2@gmail.com

Công ty quản lý rủi ro lãi suất bằng cách theo dõi chặt chẽ tình hình thị trường có liên quan để xác định chính sách lãi suất hợp lý có lợi cho các mục đích quản lý giới hạn rủi ro của Công ty.

Công ty không thực hiện phân tích độ nhạy đối với lãi suất vì rủi ro do thay đổi lãi suất tại ngày lập báo cáo là không đáng kể.

### Rủi ro về giá khác

Rủi ro về giá khác là rủi ro mà giá trị hợp lý hoặc các luồng tiền trong tương lai của một công cụ tài chính sẽ biến động theo những thay đổi của giá thị trường ngoài thay đổi của lãi suất và tỷ giá hối đoái.

Các cổ phiếu do công ty nắm giữ có thể bị ảnh hưởng bởi các rủi ro về giá trị tương lai của cổ phiếu đầu tư. Công ty quản lý rủi ro về giá cổ phiếu bằng cách thiết lập hạn mức đầu tư và đa dạng hóa danh mục đầu tư.

## 8. Số liệu so sánh

Số liệu so sánh là số liệu trên Báo cáo tài chính cho năm tài chính kết thúc ngày 31 tháng 12 năm 2013 đã được Công ty TNHH Dịch vụ Tư vấn Tài chính Kế toán và Kiểm toán Nam Việt kiểm toán.

Số liệu đầu năm đã được điều chỉnh hồi tố theo biên bản đối chiếu ngày 12 tháng 6 năm 2014 của kiểm toán Nhà nước.

Bảng cân đối kế toán	Số liệu tại ngày		Chênh lệch	Ghi chú
	31/12/2013	01/01/2014		
Hao mòn TSCĐ hữu hình	(37.783.355.939)	(33.502.572.578)	4.280.783.361	(1)
Thuế và các khoản phải nộp Nhà nước	7.842.195.940	8.360.759.156	518.563.216	(2)
Lợi nhuận sau thuế chưa phân phối	(2.591.723.185)	1.170.496.960	3.762.220.145	(3)

Báo cáo kết quả hoạt động kinh doanh	Số liệu năm 2013		Chênh lệch	Ghi chú
	Số liệu năm 2013	Số liệu năm 2013 điều chỉnh lại		
Giá vốn hàng bán	68.194.411.764	63.913.628.403	(4.280.783.361)	(4)
Chi phí thuế TNDN hiện hành		518.563.216	518.563.216	(5)
Lợi nhuận sau thuế	(3.127.968.917)	634.251.228	3.762.220.145	(6)

(1) Hao mòn TSCĐ hữu hình giảm do tính lại khấu hao theo kiểm toán nhà nước năm 2013.

(2) Thuế và các khoản phải nộp Nhà nước tăng do giảm khấu hao TSCĐ.

(3) Lợi nhuận sau thuế chưa phân phối tăng do giảm khấu hao TSCĐ.

(4) Giảm giá vốn do giảm chi phí khấu hao TSCĐ.

(5) Chi phí thuế TNDN hiện hành tăng do giảm chi phí khấu hao TSCĐ.

(6) Lợi nhuận sau thuế tăng do giảm chi phí khấu hao TSCĐ.



## CÔNG TY CỔ PHẦN ĐẦU TƯ PHÁT TRIỂN - XÂY DỰNG (DIC) SỐ 2

Địa chỉ : Số 5 Đường số 6 Khu Đô Thị Chí Linh, Phường Thắng Nhất, TP Vũng Tàu.

Điện thoại : (84-64) 3.613.944

Fax : (84-64)3.582.017 – 3.616365

Website : www.dic-2.com

Email : thanhhaidic2@gmail.com

### 9. Sự kiện phát sinh sau ngày kết thúc kỳ kế toán

Không có sự kiện trọng yếu nào xảy ra sau ngày kết thúc kỳ kế toán lập Báo cáo tài chính đòi hỏi được điều chỉnh hay công bố trên Báo cáo tài chính.

### 10. Một số chỉ tiêu đánh giá khái quát tình hình tài chính và kết quả hoạt động kinh doanh

Chỉ tiêu	Đơn vị	Năm nay	Năm trước
<b>Cơ cấu tài sản</b>			
- Tài sản ngắn hạn/Tổng tài sản	%	9,58	16,91
- Tài sản dài hạn/Tổng tài sản	%	90,42	83,09
<b>Cơ cấu vốn</b>			
- Nợ phải trả/Tổng nguồn vốn	%	59,27	67,89
- Vốn chủ sở hữu/Tổng nguồn vốn	%	40,73	32,11
<b>Khả năng thanh toán</b>			
- Khả năng thanh toán hiện thời	Lần	1,69	1,47
- Khả năng thanh toán nợ ngắn hạn	Lần	1,53	1,22
- Khả năng thanh toán nhanh	Lần	0,02	0,01
<b>Tỷ suất sinh lời</b>			
- Tỷ suất lợi nhuận trước thuế trên doanh thu	%	(28,21)	1,61
- Tỷ suất lợi nhuận sau thuế trên doanh thu	%	(28,21)	0,89
- Tỷ suất lợi nhuận trước thuế trên tổng tài sản	%	(15,05)	0,99
- Tỷ suất lợi nhuận sau thuế trên tổng tài sản	%	(15,05)	0,54
- Tỷ suất lợi nhuận sau thuế trên vốn chủ sở hữu	%	(36,96)	1,69

Thành phố Vũng Tàu, tháng 04 năm 2015

ĐẠI DIỆN THEO PHÁP LUẬT

Đã ký

GIÁM ĐỐC

Trần Thanh Hải