

# BÁO CÁO THƯỜNG NIÊN 2015



**CÔNG TY CỔ PHẦN VĂN HÓA TÂN BÌNH**



## MỤC LỤC BÁO CÁO THƯỜNG NIÊN ALTA 2015

### I. Thư ngỏ của Chủ tịch Hội đồng Quản trị.

### II. Thông tin chung

1. Thông tin khái quát về Công ty
2. Quá trình hình thành và phát triển
3. Thành tựu đã đạt được
4. Lĩnh vực và địa bàn hoạt động
5. Mô hình quản trị và bộ máy quản lý
6. Các rủi ro trong hoạt động

### III. Định hướng phát triển Công ty

1. Phương hướng và những giá trị
2. Các mục tiêu chủ yếu của công ty
3. Các mục tiêu về môi trường xã hội và cộng đồng

### IV. Tình hình hoạt động trong năm 2015

1. Tình hình hoạt động sản xuất kinh doanh
2. Tình hình đầu tư, thực hiện các dự án
3. Tình hình tài chính
4. Tình hình nhân sự

### V. Báo cáo và đánh giá của Ban Giám đốc điều hành

1. Đánh giá kết quả hoạt động sản xuất kinh doanh
2. Phân tích tình hình tài chính
3. Những cải tiến về cơ cấu tổ chức, chính sách, quản lý
4. Kế hoạch phát triển trong tương lai

### VI. Đánh giá của Hội đồng Quản trị về hoạt động của Công ty

1. Đánh giá của HĐQT về các mặt hoạt động của Công ty
2. Đánh giá của HĐQT về hoạt động của Ban Giám đốc điều hành Công ty
3. Định hướng năm 2016
4. Kế hoạch sản xuất kinh doanh năm 2016 và các giải pháp

### VII. Thông tin cổ đông và quản trị

1. Hội đồng Quản trị
2. Ban Kiểm soát
3. Lương thưởng, thù lao và các lợi ích của HĐQT, BKS và BGDĐH
4. Cơ cấu cổ đông, thay đổi vốn đầu tư của chủ sở hữu và tình hình cổ phiếu ALT

### VIII. Báo cáo tài chính



# Thư Ngỏ

## I. THƯ NGỎ CỦA CHỦ TỊCH HỘI ĐỒNG QUẢN TRỊ

*Kính thưa Quý cổ đông, Quý nhà đầu tư, Quý khách hàng cùng toàn thể công nhân viên chức của Công ty ALTA.*

*Đại diện ban lãnh đạo Công ty ALTA, chúng tôi xin chân thành gửi tới Quý vị lời cảm ơn chân thành trong suốt những năm qua; cảm ơn quý cổ đông, quý nhà đầu tư đã luôn hợp tác và đồng hành cùng ALTA trong thuận lợi và trong cả những lúc khó khăn nhất; cảm ơn quý khách hàng đã luôn tin dùng sản phẩm ALTA và cảm ơn toàn thể công nhân viên chức cũng đã luôn biết chia sẻ khó khăn, đoàn kết gắn bó vì mục tiêu phát triển Công ty.*

*Nhìn lại chặng đường 5 năm đã qua, chúng ta nhận thấy nền kinh tế toàn cầu và trong đó cả nền kinh tế Việt Nam là một bức tranh gập ghềnh như hoàn toàn được tô bằng một gam màu xám, Thực tế đã cho thấy hàng loạt doanh nghiệp đã lâm vào hoàn cảnh khó khăn, phá sản... Riêng năm 2015, với kỳ vọng thoát đáy chữ U nhưng kinh tế thế giới nói chung cũng vẫn chưa được sáng sủa; Công ty ALTA của chúng ta cũng không thể là ngoại lệ khi ở trong một không gian kinh tế đó. Trước tình cảnh này, ALTA đã chọn con đường “ An toàn phát triển ” và chững lại để tái cấu trúc Doanh nghiệp với quan điểm “ Cải cách để tăng chất hơn tăng lượng ” : Tạm thời ngưng đầu tư phát triển để tích cực chuyển đổi mô hình tổ chức hoạt động kinh doanh từ Công ty hoạt động đa ngành sang các Công ty hoạt động chuyên ngành nhằm nâng cao khả năng cạnh tranh và hiệu quả đầu tư đồng thời thay đổi phương pháp quản trị - điều hành Doanh nghiệp theo hướng hiện đại “ Xem trọng tính chủ động, sáng tạo và hiệu quả trong mọi hoạt động ”; Đến nay, Chúng ta đã cơ bản hoàn thành nhiệm vụ này và kết thúc tài khóa 2015 với kết quả hoạt động sản xuất kinh doanh cho thấy ALTA đã lấy lại được phong độ, sẵn sàng mở đầu một giai đoạn phát triển mới 2016-2020.*



*Kính thưa Quý vị,*

*Kinh tế Thế giới 2016 đang được chứng kiến diễn biến phức tạp hơn, nhất là tác động đan xen chính sách của các nước lớn và cuộc chiến toàn cầu chống khủng bố; kinh tế Việt Nam ta thì đang bước vào chặng đường hội nhập kinh tế quốc tế diễn ra sâu rộng, cam kết hơn về tự do hóa thương mại và đầu tư - kể cả sau đường biên giới - hướng tới các một luật chơi chung yêu cầu chất lượng, nhất quán và thân thiện; đây sẽ là cơ hội để Công ty chúng ta tiếp cận thị trường và nguồn lực nhưng cũng là thử thách quan trọng để thúc đẩy chuyển hướng nền tảng chiến lược kinh doanh của Công ty: Không ngừng nâng cao trình độ tổ chức, quản lý và hiệu quả sử dụng lao động. Đầu tư máy móc thiết bị và qui trình công nghệ tự động nhằm duy trì các sản phẩm truyền thống đủ sức cạnh tranh Quốc tế đồng thời chuyển dịch hướng đầu tư chủ lực sang các ngành nghề có năng suất và giá trị lao động cao.*

*Với quan điểm mở rộng hợp tác để hướng tới tương lai, chúng tôi luôn đón chào các Đối tác, các Nhà đầu tư, các Quý khách hàng tiềm năng cùng chúng tôi chia sẻ những cơ hội đầu tư và kinh doanh, sự ủng hộ và hợp tác của Quý vị là điều kiện tiên quyết cho thành công của chúng ta.*

*Với ý chí, nỗ lực và sự đoàn kết của toàn thể cổ đông và công nhân viên chức Alta, mà Ban lãnh đạo Công ty luôn có động lực và tự tin vượt khó với triển vọng tâm đồng, ý hợp cùng nhau xây dựng Công ty Alta phát triển bền vững.*

*Một lần nữa, Ban lãnh đạo Alta xin kính gửi đến Quý vị lời chúc an lành, hạnh phúc và thịnh vượng trong cuộc sống.*



## II. THÔNG TIN CHUNG

### 1. Thông tin khái quát

Tên tiếng Việt	CÔNG TY CỔ PHẦN VĂN HÓA TÂN BÌNH
Tên tiếng Anh	ALTA COMPANY
Tên viết tắt	ALTA
LOGO	
Giấy chứng nhận đầu tư số	
Vốn điều lệ	61.725.230.000 đồng
Vốn đầu tư chủ sở hữu	<b>235.192.442.147 đồng</b>
Địa chỉ trụ sở chính	Lô II-3, Nhóm CN 2, Đường số 11, KCN Tân Bình, Phường Tây Thạnh, Quận Tân Phú, Tp. Hồ Chí Minh
Số điện thoại	084-8-38162884
Số fax	084-8-38162887
Email	alta@alta.com.vn
Website	<a href="http://www.alta.com.vn">www.alta.com.vn</a>
Mã cổ phiếu	ALT





## 2. Quá trình hình thành và phát triển

### 1989

Tiền thân của Công ty ALTA là Công Ty Văn Hóa Tổng Hợp Tân Bình - một doanh nghiệp Nhà nước, được thành lập từ năm 1989. Hoạt động theo cơ cấu “Dịch vụ - Thương mại - Sản xuất” chủ yếu trong lĩnh vực văn hóa tại thị trường nội địa.

### 1992

Năm 1992 Công ty được đổi tên là Công Ty Văn Hóa và Dịch vụ Tổng Hợp Tân Bình. Hoạt động theo cơ cấu “Sản xuất - Thương mại - Dịch vụ”.

### 1998

ALTA là Doanh nghiệp đầu tiên của ngành Văn hóa Việt Nam thực hiện cổ phần hóa và được chuyển đổi thành CÔNG TY CỔ PHẦN VĂN HÓA TÂN BÌNH theo Quyết định số 3336/QĐ - UB - KT ngày 26/06/1998 của UBND Tp.HCM và Giấy chứng nhận ĐKKD số 064111 do Sở KH & ĐT Tp.HCM cấp ngày 31/08/1998 với vốn điều lệ ban đầu là 13.347.000.000 đồng.

### 1999

Đầu tư Dự án Sản xuất bao bì xuất khẩu, vốn đầu tư 12 tỷ đồng, công suất 2.400 tấn/năm, tăng thêm 120 lao động. Đầu tư Hệ thống chế bản tách màu điện tử, vốn đầu tư 03 tỷ đồng, công suất 50 triệu cm<sup>2</sup> phim/ năm, tăng thêm 20 lao động.

### 2000

Đầu tư Dự án Sản xuất hạt màu chủ, mặt hàng nguyên liệu lần đầu tiên được sản xuất tại Việt nam, xuất khẩu và bán nội địa (thay thế hàng ngoại nhập), với vốn đầu tư 3,5 tỷ đồng, công suất 1.200 tấn/năm, tăng thêm 30 lao động.

### 2001

Xây dựng Dự án di dời và đầu tư mới Nhà máy ALTA đặt tại KCN Tân Bình, tổng vốn đầu tư 80 tỷ đồng, trong đó xây dựng nhà xưởng và thuê đất 20 tỷ đồng, tăng thêm 200 lao động.

### 2002

Đầu tư Dự án Sản xuất in trên hệ thống in offset 05 màu, vốn đầu tư 11 tỷ đồng (nằm trong vốn đầu tư Nhà máy ALTA), nâng công suất in tối đa của Công ty từ 06 tỷ trang in lên 09 tỷ trang in/năm, tăng thêm 10 lao động.

### 2003

Đầu tư Dự án Sản xuất hóa chất nguyên liệu nhựa tổng hợp composite, vốn đầu tư 3.5 tỷ đồng (nằm trong vốn đầu tư Nhà máy ALTA).

**2004**

Đầu tư Dự án Sản xuất nguyên liệu ngành nhựa (hạt CaCO<sub>3</sub>), mặt hàng nguyên liệu lần đầu tiên được sản xuất tại Việt Nam, xuất khẩu và bán nội địa (thay thế hàng ngoại nhập), vốn đầu tư 3,5 tỷ đồng, công suất 1.200 tấn/năm, tăng thêm 20 lao động.

**2006**

Đầu tư dự án Xây dựng Trung tâm Văn hóa Thương mại Lạc hồng, vốn đầu tư 40 tỷ tại địa điểm 91B Phạm Văn Hai, Quận Tân Bình. “Ngày 22/11/2006, Công ty Cổ phần Văn hóa Tân Bình là DN đầu tiên thuộc ngành in ấn và bao bì xuất khẩu niêm yết cổ phiếu. Với Vốn điều lệ 13.347 tỷ đồng, ALTA chưa phải là DN mạnh về tài chính trong lĩnh vực nhiều cạnh tranh này, nhưng lại nổi tiếng là DN luôn tiên phong, cả về công nghệ lẫn sản phẩm.” (Trích đăng Báo Đầu tư chứng khoán số 47, ngày 20/11/2006).

**2008**

Ngày 02 tháng 02 năm 2008, ALTA Khánh thành và Khai trương Rạp ALTA 4D - MAX SUỐI TIÊN tại Khu Du Lịch Văn hóa Suối Tiên theo Hợp đồng Hợp tác kinh doanh với Công ty Cổ phần Du lịch Văn Hóa Suối Tiên. Nhân dịp kỷ niệm 10 năm cổ phần hóa (1998-2008) ALTA Khánh thành và Khai trương Trung tâm thương mại & giải trí ALTA PLAZA ngày 26/7/2008 tại địa điểm 91 B2, Đường Phạm Văn Hai, Phường 3, Quận Tân Bình, TP.HCM với tổng diện tích sử dụng hơn 7.000 m<sup>2</sup>. Trong dịp này, ALTA cũng đưa vào hoạt động Rạp chiếu phim đa chiều cảm giác mạnh 3D TurboRide và khu công nghệ thể thao điện tử Laser Game – lần đầu tiên có tại Việt nam. Thực hiện Nghị quyết của Đại hội Cổ đông 2008, tháng 12/2008 ALTA đã hoàn tất việc phát hành cổ phiếu thưởng cho cổ đông hiện hữu theo tỷ lệ 4:1 để tăng Vốn điều lệ từ 39.951.250.000 đồng lên 49.339.050.000 đồng.

**2009**

Thành lập công ty liên doanh Đan-Việt giữa công ty ALTA và công ty FORMULA sản xuất thẻ thông minh (theo chương trình tài trợ Kết nối doanh nghiệp B2B giữa hai chính phủ Việt Nam và Đan Mạch). Thực hiện Nghị quyết của Đại hội Cổ đông 2009, tháng 12/2009 ALTA đã hoàn tất việc trả cổ tức đợt 1 năm 2009 bằng việc phát hành cổ phiếu cho cổ đông hiện hữu theo tỷ lệ 100 :9 và tăng Vốn điều lệ từ 49.339.050.000 đồng lên 53.562.130.000 đồng.

**2010**

Khai trương 02 khu vực giải trí Laser Zone tại 02 địa điểm vui chơi giải trí Suối Tiên và Siêu thị Maximark 3T2. Khánh thành tòa nhà văn phòng cho thuê 284-286 Hoàng Văn Thụ. Khai trương Trung tâm mua sắm Outlet Unique tại tòa nhà Alta Plaza trước đây với mô hình mua sắm hàng hiệu giá rẻ- lần đầu tiên có tại Việt Nam với qui mô lớn.

**2014**

Thực hiện Nghị quyết ĐHĐCĐ thường niên năm 2014, Công ty đã hoàn thành tăng vốn điều lệ bằng phương thức tăng vốn từ nguồn vốn chủ sở hữu. Kết thúc đợt phát hành, công ty đã tăng thêm 4.918.520.000 tỷ đồng, tương đương với số vốn điều lệ là 58.480.640.000 đồng.

**2015**

Thực hiện Nghị quyết ĐHĐCĐ thường niên năm 2015, Công ty đã hoàn thành tăng vốn điều lệ bằng phương thức tăng vốn từ nguồn vốn chủ sở hữu. Kết thúc đợt phát hành, công ty đã tăng thêm 3.244.590.000 đồng, tương đương với số vốn điều lệ là 61.725.230.000 đồng.

Xây dựng Rạp Cinema Turboride tại Khu vui chơi giải trí Suối Tiên.





**3. Thành tựu đã đạt được**

**a. Doanh thu và Lợi nhuận qua các năm**

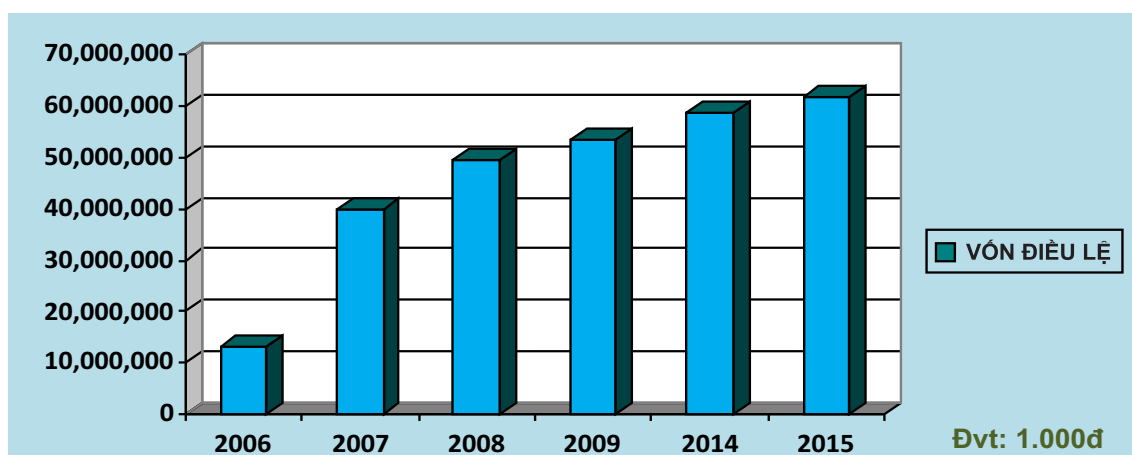
ĐVT: đồng

NĂM	DOANH THU	LỢI NHUẬN SAU THUẾ	VỐN ĐIỀU LỆ	TỔNG TÀI SẢN
2006	154.472.771.368	3.189.192.665	13.347.000.000	138.611.197.023
2007	180.245.292.938	8.694.685.159	39.951.250.000	235.839.942.843
2008	188.125.545.576	10.757.491.608	49.339.050.000	248.135.793.077
2009	154.472.771.368	9.145.944.375	53.562.120.000	264.827.900.639
2010	141.326.100.730	6.625.396.768	53.562.120.000	268.364.377.358
2011	172.203.931.433	6.028.992.749	53.562.120.000	246.465.466.432
2012	136.888.499.871	(6.458.705.600)	53.562.120.000	230.589.058.666
2013	123.413.115.014	2.138.281.455	53.562.120.000	217.675.433.988
2014	132.621.747.720	938.863.426	58.480.640.000	221.777.552.892
2015	135.286.205.191	6.011.381.394	61.725.230.000	235.192.442.147

**b. Quá trình tăng vốn**

ĐVT: đồng

Thời điểm	Vốn điều lệ điều chỉnh	Vốn điều lệ lũy kế
2006	//	13.347.000.000
2007	26.604.250.000	39.951.250.000
2008	9.387.800.000	49.339.050.000
2009	4.223.080.000	53.562.120.000
2014	4.918.520.000	58.480.640.000
2015	3.244.590.000	61.725.230.000



**c. Thành tựu và đóng góp trong năm 2015**

Stt	Nơi cấp	Thành tích	Thời gian	Người ký
1.	Sở Tài nguyên Môi trường Tp. HCM.	Đã có thành tích xuất sắc trong Chương trình Giảm sử dụng túi ni-lông trên địa bàn tp. HCM	giai đoạn 2013-2015	Giám đốc STNMT.
2	Ban tổ chức Viet Nam Annual report Awards	Top 30 Báo cáo thường niên tốt nhất	2015	Tổng GD Sở GD&ĐT TP. HCM và Tổng Biên tập Báo Đầu tư.

**4. Lĩnh vực và địa bàn hoạt động**
**a. Ngành nghề**

Ngành in: thực hiện các công đoạn từ trước in, in ấn và sau in đối với xuất bản phẩm và các loại ấn phẩm gồm: sách, báo, tạp chí, nhãn hàng, bao bì hàng hóa, brochure quảng cáo, tờ bướm, poster .v.v... Ngành nhựa: sản xuất xuất khẩu các loại bao bì nhựa PE, các sản phẩm thân thiện môi trường như: bao bì nhựa tự phân hủy và các loại hợp chất nhựa như: hạt màu chủ (masterbatches), hạt nhựa CaCO<sub>3</sub>.

Ngành dịch vụ văn hoá và giải trí: sản xuất và phát hành chương trình âm nhạc gồm các thể

loại: thơ, ca, cổ nhạc, hòa tấu.v.v... dành cho loại dịch vụ giải trí và chiếu phim đa chiều, công nghệ thể thao điện tử... Các hoạt động khác: sản xuất khăn giấy cao cấp, cho thuê mặt bằng, xây dựng công nghiệp .v.v...

**b. Địa bàn**

Trong nước: Tp.HCM và các tỉnh thành trong cả nước

Ngoài nước: xuất khẩu đi các nước thuộc Châu Âu, Châu Á, Châu Úc, Châu Mỹ

Trong đó, địa bàn hoạt động thường xuyên và mang lại doanh thu lớn trong 2 năm gần đây của công ty là TP.HCM và Châu Âu



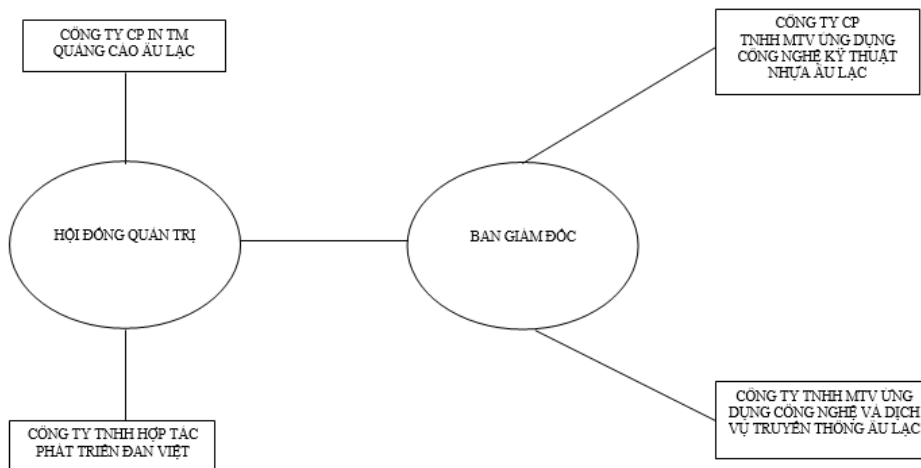
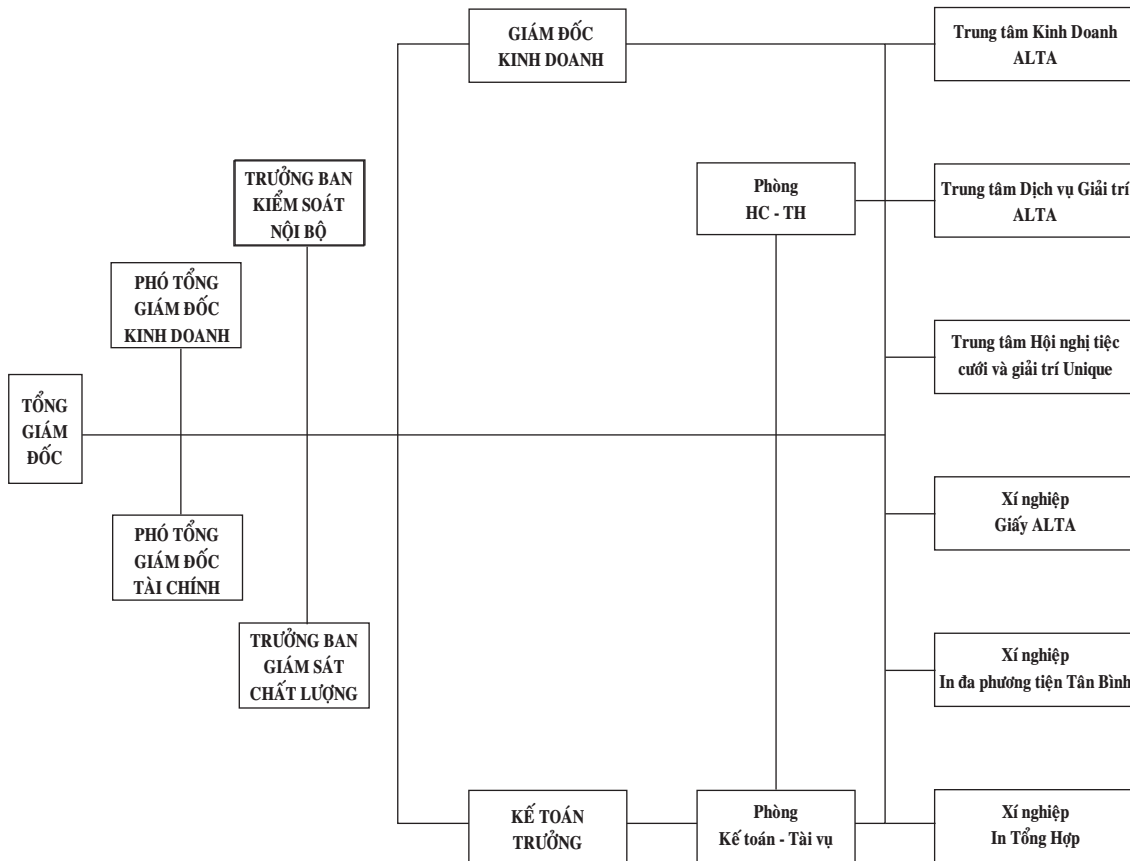


**5. Mô hình quản trị và bộ máy quản lý.**

**a. Mô hình quản trị**

ALTA là công ty cổ phần hoạt động quản trị theo mô hình công ty mẹ – con. Về mặt tổ chức cả công ty mẹ và các công ty con đều theo theo

hình thức quản trị 3 cấp: cấp công ty – cấp bộ phận và cấp chức năng. Riêng với các công ty liên quan và liên kết, Công ty ALTA là cổ đông góp vốn và tham gia trong Hội đồng quản trị của các công ty này







**b. Hội đồng quản trị****Ông Hoàng Văn Điều - Chủ tịch HĐQT**

Năm sinh	1953
Trình độ chuyên môn	Cử nhân kinh tế, Cử nhân chính trị
Tóm tắt quá trình công tác	Đảm nhiệm chức vụ Giám đốc Công ty từ năm 1989. Từ ngày 30/06/2014, Ông Điều không còn kiêm nhiệm chức danh Tổng Giám đốc Công ty. Tính đến thời điểm hiện nay, Ông Hoàng Văn Điều là Chủ tịch HĐQT của ALTA
Chức vụ HĐQT đang nắm giữ tại tổ chức khác	Không có
Số cổ phiếu nắm giữ	578.860 cổ phần chiếm tỷ lệ 10,09% SLCP có quyền biểu quyết

**Bà Lại Thị Hồng Diệp – Phó Chủ tịch HĐQT kiêm Phó Tổng Giám đốc điều hành**

Năm sinh	1961
Trình độ chuyên môn	Cử nhân Tài chính – Kế toán, Cử nhân Quản trị kinh doanh
Tóm tắt quá trình công tác	Bà Diệp làm việc tại công ty ALTA từ năm 1989 đến nay với các chức vụ Kế toán trưởng từ năm 1989, Giám đốc Tài chính từ năm 2001, Giám đốc Điều hành từ năm 2006, Phó Tổng Giám đốc từ năm 2011. Hiện Bà Diệp là Phó Chủ tịch HĐQT kiêm Phó Tổng Giám Đốc Công ty ALTA
Chức vụ HĐQT đang nắm giữ tại tổ chức khác	Không có
Số cổ phiếu nắm giữ	355.863 cổ phần chiếm tỷ lệ 6,20% SLCP có quyền biểu quyết

**Ông La Thế Nhân - Thành viên HĐQT**

Năm sinh	1961
Trình độ chuyên môn	Bác sĩ Chuyên khoa Chẩn đoán hình ảnh
Tóm tắt quá trình công tác	Hiện là Giám đốc Công ty Cổ phần In - Thương mại - Quảng cáo Âu Lạc (ALTA Printing) đồng thời là TV HĐQT của ALTA
Chức vụ HĐQT đang nắm giữ tại tổ chức khác	Không có
Số cổ phiếu nắm giữ	295.550 cổ phần chiếm tỷ lệ 5,15% SLCP có quyền biểu quyết

**Ông Hoàng Minh Anh Tú - Thành viên HĐQT kiêm Tổng Giám đốc điều hành**

Năm sinh	1980
Trình độ chuyên môn	Cử nhân Công nghệ thông tin tốt nghiệp tại Canada
Quá trình công tác	Hiện là Giám đốc Công ty TNHH MTV Ứng dụng Công nghệ và Dịch vụ Truyền thông Âu Lạc (ALTA Media) được bổ nhiệm Tổng giám đốc của ALTA từ 01/07/2014.



Chức vụ HĐQT đang nắm giữ tại tổ chức khác Không có

Số cổ phiếu nắm giữ 28.595 cổ phần chiếm tỷ lệ 0,50% SLCP có quyền biểu quyết

**c. Ban Kiểm soát**

**Bà Thái Thị Phượng - Trưởng Ban Kiểm soát**

Năm sinh 1965  
 Trình độ chuyên môn Cử nhân Quản trị kinh doanh  
 Quá trình công tác Bà Phượng đã làm việc tại ALTA từ năm 1993 đến nay, hiện là Giám đốc tiếp thị của Công ty.  
 Số cổ phần sở hữu 24.147 cổ phần chiếm tỷ lệ 0,42% SLCP có quyền biểu quyết

**Bà Quách Thị Mai Trang - Thành viên Ban Kiểm soát**

Năm sinh 1960  
 Trình độ chuyên môn Trung cấp Kinh tế - Kế hoạch  
 Quá trình công tác Hiện nay là trưởng ban kiểm soát nội bộ của Công ty.  
 Số cổ phần sở hữu 2819 cổ phần chiếm tỷ lệ 0,05% SLCP có quyền biểu quyết

**Ông Lê Quốc Thắng - Thành viên Ban Kiểm soát**

Năm sinh 1962  
 Trình độ chuyên môn Cử nhân Luật  
 Quá trình công tác Nguyên Giám đốc Trung tâm Băng đĩa nhạc Trùng Dương. Giám đốc Trung tâm đào tạo Nghệ thuật Sao Mai.  
 Số cổ phần sở hữu 72 cổ phần chiếm tỷ lệ 0,013% SLCP có quyền biểu quyết

**d. Ban Giám đốc điều hành**

**Ông Hoàng Minh Anh Tú - Tổng giám đốc**

Xem tại phần Sơ yếu lý lịch Thành viên Hội đồng quản trị

**Bà Lại Thị Hồng Điệp - Phó Tổng giám đốc**

Xem tại phần Sơ yếu lý lịch Thành viên Hội đồng quản trị

**Ông Hoàng Minh Anh Tài - Phó Tổng giám đốc Kinh Doanh**

Năm sinh 1982  
 Trình độ chuyên môn Cử nhân Quản lý chuỗi kinh doanh / ĐH Alberta Canada  
 Thạc sĩ Quản Trị Kinh Doanh / Đại học Bolton Anh Quốc  
 Tóm tắt quá trình công tác Phó Giám Đốc công ty Alta Media từ năm 2008.  
 Số cổ phiếu nắm giữ 0 cổ phần chiếm tỷ lệ 0,00% SLCP có quyền biểu quyết





## 1. Các rủi ro trong hoạt động

### a. Rủi ro tỷ giá

Với địa bàn hoạt động cả trong và ngoài nước, yếu tố tỷ giá ngoại tệ có ảnh hưởng trực tiếp đến kết quả sản xuất kinh doanh của Công ty. Trong năm 2015, thị trường ngoại tệ trong nước có biến động lớn, tỷ giá trong năm 2015 tăng từ 21.246 đ lên 22.517 đ (gần 6%). Tuy nhiên do doanh thu xuất khẩu giảm, nguyên liệu nhựa lại mua từ hàng nhập khẩu nên đây cũng là một khó khăn phải giải quyết của công ty. Ban giám đốc Công ty luôn theo sát diễn biến của tình hình thị trường ngoại tệ trong và ngoài nước để có biện pháp phòng ngừa rủi ro kịp thời.

### b. Rủi ro lãi suất

Sự biến động của lãi suất sẽ tác động đến chi phí tài chính Công ty phải trả cho các khoản phải trả cũng như các lợi nhuận nhận được từ tiền gửi ngân hàng, cho vay hoặc các công cụ tài chính khác. Hiện nay các khoản nợ tín dụng của công ty chiếm tỷ trọng khá nhỏ trong cơ cấu tài sản, do đó rủi ro này chưa tác động đáng kể đến hoạt động của công ty. Đối với các khoản đầu tư tài chính của Công ty, xét về phương diện vĩ mô, sự thay đổi của lãi suất sẽ ảnh hưởng đến hoạt động của các tổ chức mà công ty đầu tư, từ đó ảnh hưởng đến giá trị trường của các khoản đầu tư.

Công ty luôn theo sát diễn biến kinh tế vĩ mô,

động thái điều hành lãi suất, tình hình hoạt động của các tổ chức tín dụng, từ đó đưa ra các dự báo và có các quyết định kịp thời.

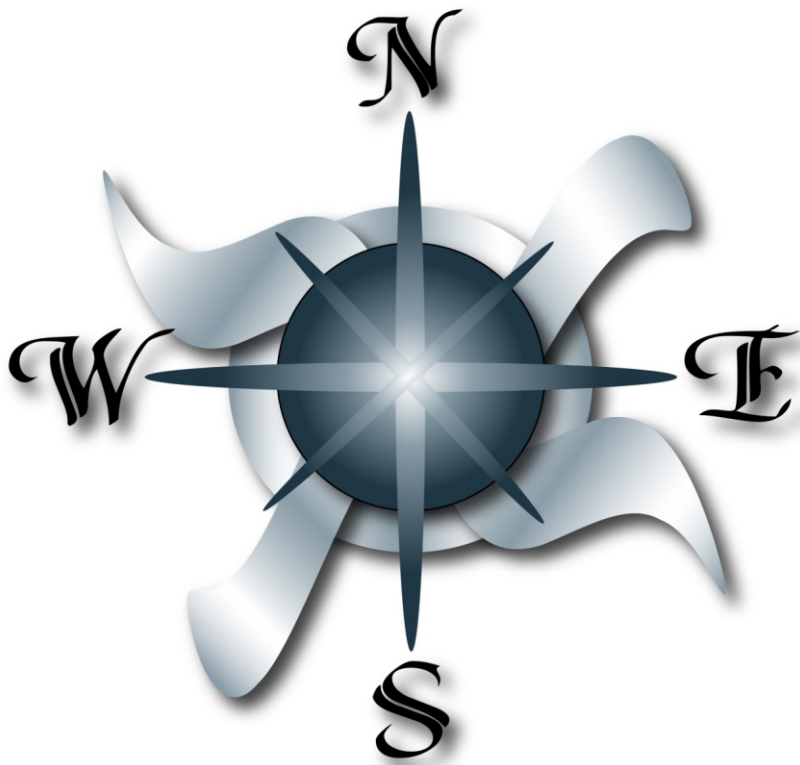
### c. Rủi ro pháp luật

Hoạt động dưới mô hình Công ty cổ phần, Công ty chịu sự điều chỉnh của Luật doanh nghiệp, Luật Thuế, Luật kế toán, kiểm toán;.. Ngoài ra, Công ty đã niêm yết tại Sở giao dịch Chứng khoán Hà Nội do đó Luật chứng khoán và các văn bản pháp luật liên quan cũng tác động đến Công ty. Để đáp ứng sự thay đổi của nền kinh tế mở cửa, hội nhập, trong thời gian tới các quy định của Pháp luật sẽ còn nhiều điều chỉnh để đáp ứng kịp thời các quan hệ kinh tế phát sinh. Với rủi ro mang tính hệ thống này, Công ty đã có các biện pháp quản trị như: liên tục cập nhật các văn bản pháp luật, mỗi bộ phận có trách nhiệm nghiên cứu quy định liên quan đến lĩnh vực của mình và báo cáo cho Ban lãnh đạo về sự thay đổi ngay khi có thông tin; sử dụng dịch vụ tư vấn phù hợp.

### d. Rủi ro khác

Các rủi ro khác do thiên tai, hỏa hoạn ... có xác suất xảy ra thấp nhưng có thể gây thiệt hại lớn về cơ sở vật chất và con người, ảnh hưởng đến hoạt động của Công ty.





### III. ĐỊNH HƯỚNG PHÁT TRIỂN

#### 1. Phương hướng và những giá trị

##### a. Phương hướng

- Xây dựng thương hiệu Alta uy tín.
- Cam kết hợp tác chân thành.
- Tạo lập giá trị tốt nhất cho cổ đông.

##### b. Những giá trị

- Luôn tôn trọng sự chân thực.
- Sẵn sàng hợp tác và liên kết.
- Tổ chức thống nhất hành động.

#### 2. Các mục tiêu chủ yếu của Công ty

Chuỗi hành động hướng tới mục tiêu của ALTA chính là:

- Khuyến khích và đòi hỏi sáng tạo: Để đáp ứng nhu cầu của khách hàng, bảo đảm uy tín và chất lượng sản phẩm và đây luôn là tôn chỉ hành động của Công ty.
- Luôn luôn quan tâm xây dựng và phát triển thương hiệu ALTA.
- Thành công cùng đối tác: Trong suốt

quá trình hoạt động, ALTA luôn quan tâm đến việc xây dựng các mối quan hệ đối tác bền vững dựa trên sự tin cậy và lợi ích hài hòa.

- Lấy hiệu quả làm nền tảng: ALTA luôn lấy hiệu quả làm nền tảng trong mọi hoạt động sản xuất kinh doanh của mình để từ đó giúp công ty đạt được lợi thế cạnh tranh và góp phần xây dựng cộng đồng. - Sẵn sàng thay đổi để sửa chữa, thích nghi và phát triển.

#### 3. Các mục tiêu đối với môi trường, xã hội và cộng đồng.

Với mục tiêu phát triển bền vững, Công ty luôn ý thức trách nhiệm của doanh nghiệp đối với môi trường, xã hội là một phần không thể thiếu. Vì vậy, Công ty đã đặt ra một số tiêu chí sau trong quá trình hoạt động của mình:

- Tôn trọng và tuân thủ quy định pháp luật;
- Tuân thủ các quy định về bảo vệ môi trường; áp dụng các công nghệ tiên tiến trong sản xuất nhằm giảm thiểu các tác động tiêu cực trong quá trình sản xuất đối với môi trường. Các yếu tố cơ bản như



điện, nước, giấy, nhiên liệu... được tiết kiệm tối đa.

- Cùng xây dựng một cộng đồng vững mạnh, san sẻ khó khăn với các hoàn cảnh đặc biệt trong địa bàn hoạt động của mình.

Một số hoạt động về môi trường, xã hội của công ty trong năm qua:

- Tham gia các chương trình giảm sử dụng túi ni lông do Sở Tài nguyên Môi trường tổ chức.

- Tham gia ngày Hội tái chế do Sở Tài nguyên Môi trường tổ chức ngày 19/4/2015.
- Chăm sóc, giúp đỡ cho 01 thương binh nặng.
- Ủng hộ công tác chăm sóc Tết cho người nghèo tại các Phường có địa điểm SXKD của công ty.



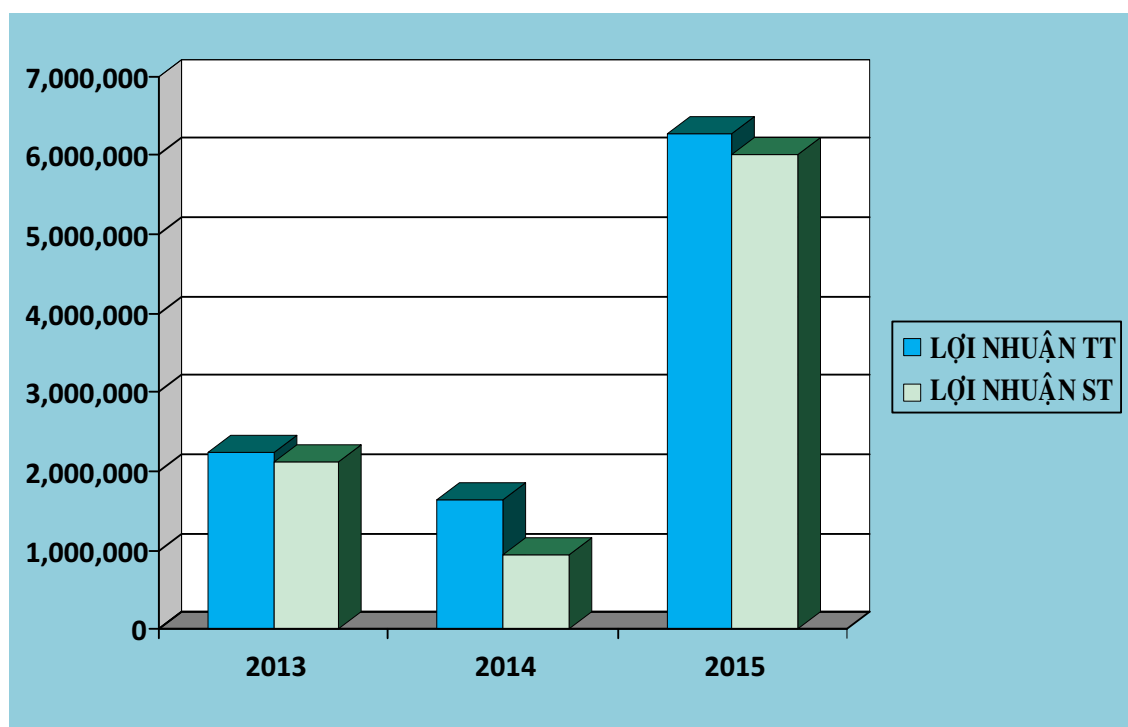
## IV. TÌNH HÌNH HOẠT ĐỘNG TRONG NĂM

### 1. Tình hình hoạt động sản xuất kinh doanh

#### a. Số liệu

Đvt: đồng

Chỉ tiêu	2015	2014
Doanh thu thuần	135.286.205.191	132.621.747.720
Lợi nhuận gộp	17.584.908.621	8.167.199.113
Lợi nhuận từ HĐKD ( bao gồm lãi / lỗ liên doanh liên kết)	6.124.455.329	1.830.374.158
Lợi nhuận khác	153.831.540	(184.311.903)
Lợi nhuận trước thuế	6.278.286.869	1.646.062.255
Lợi nhuận sau thuế	6.011.381.394	938.863.426
<b>EPS</b>	<b>1.048</b>	<b>173</b>



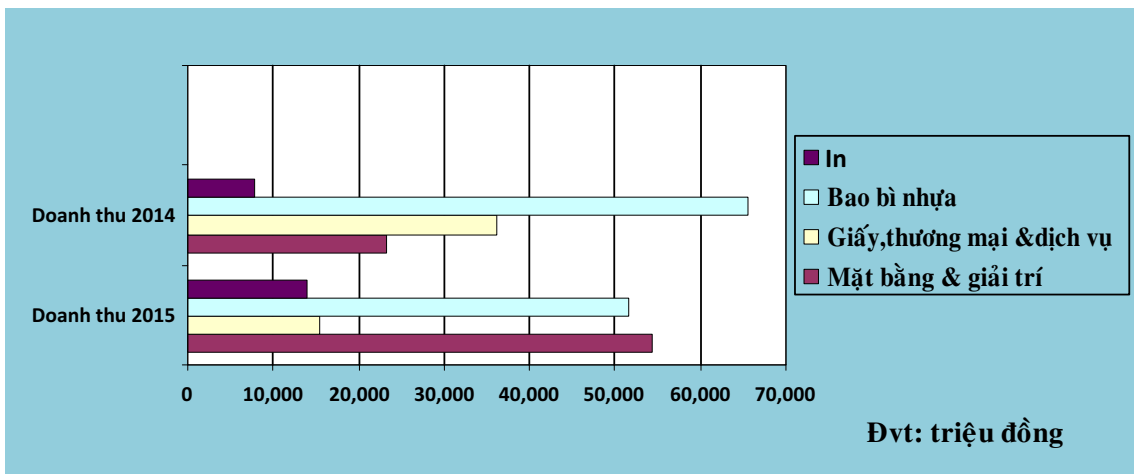
- Tình hình chung của công ty năm vừa qua có nhiều tín hiệu khả quan với kết quả bước đầu của việc tái cơ cấu Công ty, thay đổi chiến lược hoạt động. Trong giai đoạn đầu của sự thay đổi, Ban lãnh đạo và toàn thể

CBCNV đã rất nỗ lực để vừa duy trì sản xuất vừa thực hiện lối đi mới. Doanh thu thuần năm 2015 chỉ tăng nhẹ 2,01% nhưng lợi nhuận gộp tăng 2,15 lần. EPS đạt 1.048.

Đvt: đồng

NGÀNH	2013		2014		2015	
	Doanh thu	LN gộp	Doanh thu	LN gộp	Doanh thu	LN gộp
In	9.026	750	7.856	602	13.982	2.137
Bao bì Nhựa...	65.617	2.864	65.508	2423	51.672	1.130
SP giấy, thương mại và dịch vụ khác	34.974	1.839	36.094	2106	15.339	465
Cho thuê mặt bằng, giải trí	12.141	1.705	23.163	3.036	54.293	13.853
<b>Cộng</b>	<b>121.758</b>	<b>7.158</b>	<b>132.621</b>	<b>8.167</b>	<b>135.286</b>	<b>17.585</b>

NGÀNH	TỶ TRỌNG 2013		TỶ TRỌNG 2014		2015	
	Doanh thu	LN gộp	Doanh thu	LN gộp	Doanh thu	LN gộp
In	7,41%	10,48%	5,92%	7,37%	10,34%	12,15%
Bao bì Nhựa...	53,89%	40,01%	49,39%	29,67%	38,19%	6,43%
SP giấy, thương mại và dịch vụ khác	28,72%	25,69%	27,22%	25,79%	11,34%	2,64%
Cho thuê mặt bằng, giải trí	9,97%	23,82%	17,47%	37,17%	40,13%	78,78%
<b>Cộng</b>	<b>100,00%</b>	<b>100,00%</b>	<b>100,00%</b>	<b>100,00%</b>	<b>100,00%</b>	<b>100,00%</b>



- Năm 2015, doanh thu sản xuất in của công ty tăng mạnh do có thêm nhiều khách hàng lớn dẫn đến lợi nhuận gộp tăng hơn 3.5 lần.
- Ngành nhựa, hóa chất giảm 22% do kim ngạch xuất khẩu giảm mạnh, chỉ đạt 30% năm trước.
- Ngành sản xuất giấy, thương mại và các dịch vụ văn hóa khác như băng đĩa

nhạc... doanh thu giảm dẫn đến lợi nhuận gộp giảm nhiều.

Với sự ảnh hưởng từ suy thoái kinh tế trong và ngoài nước, trong thời gian qua, lượng khách tham quan các khu vui chơi, giải trí cũng giảm mạnh nhưng công ty đã tích cực gia tăng các hoạt động kích hoạt để thu hút khách hàng nên doanh thu chỉ giảm nhẹ. Ngoài ra, mặt

bằng dư của Công ty cũng được sắp xếp để cho thuê cộng thêm đóng góp từ doanh thu của Alta Media nhờ vậy mà doanh thu và lợi nhuận gộp của riêng mảng này đã tăng đáng kể.

### **b. Chiến lược kinh doanh**

Trong năm 2015, Công ty đã có một số thay đổi trong chiến lược kinh doanh, sản phẩm,... như sau:

Đối với thị trường nước ngoài : Công ty đã trực tiếp đàm phán với khách hàng nước ngoài để chuyển sản xuất bao bì nhựa từ gia công sang mua bán thành phẩm, bước tiến này giúp công ty tạo ra giá trị gia tăng cho hoạt động sản xuất nhựa của ALTA.

Đối với thị trường nội địa: Tăng cường phát triển thị trường nội địa ở những mảng có đơn hàng số lượng lớn và thường xuyên, các tập đoàn bán lẻ mới.

Trong chiến lược mới công ty hướng đến tìm kiếm những nhà phân phối có khả năng đưa sản phẩm của công ty đến các kênh tiêu dùng lẻ.

### **c. Sản phẩm mới, khách hàng mới, thị trường mới.**

- Sản phẩm mới
- + Túi rác đại – đáy bằng cung cấp cho hệ thống Metro.
- + Màng cuộn Vĩnh Thuận.

- + Công nghệ 3D hologram, công nghệ tích hợp thực tế ảo (AR), projection mapping...
- + Các sản phẩm : Mobile game, Mobile Apps, Web Banner, Micro Site, Wifi Hotspot...
- + Sử dụng công nghệ màn hình LED vào rạp chiếu phim  
<https://www.youtube.com/watch?v=Gedpx5kjkfk>
- Khách hàng mới
  - + Cty Khánh Mỹ.
  - + Hệ thống Vinmart, Subway, KFC.
  - + Hệ thống Vinmart, Subway, KFC.
  - + Ngoài các khách hàng truyền thống là các agencies quảng cáo, marketing; các đơn vị tổ chức sự kiện, triển lãm; các đơn vị sản xuất chương trình truyền hình ...Alta Media đã có thêm 01 số đối tác tại Singapore cho mảng lập trình, tại Nga cho mảng thuê màn hình led phục vụ triển lãm.
- Thị trường mới
  - + Mở rộng ra các tỉnh lân cận phía Bắc – ngành bao bì nhựa.
  - + Các tỉnh miền Đông Nam bộ và miền Tây -- công nghệ màn hình LED.

### **d. Nguồn cung cấp**

- Ngành giấy tiếp tục nhập thêm các loại giấy mới để đa dạng sản phẩm.
- Nhập thêm hạt phụ gia ngành nhựa và hạt tái sinh nhằm giảm giá thành sản phẩm, giảm tỷ lệ phế liệu.







ALTA CINEMAX FX+ HÂN HẠNH GIỚI THIỆU  
SIÊU PHẨM ĐIỆN ẢNH CỦA HOLLY WOOD

SimEx Iwerks  
ENTERTAINMENT

**JOURNEY 2**  
THE MYSTERIOUS ISLAND  
THE 4-D EXPERIENCE

**ĐẢO HOANG HUYỀN BÍ**





DỊCH VỤ GIẢI TRÍ



RAP CINEMA TURBORIDE - KHU DU LỊCH VĂN HOÁ SUỐI TIÊN 2016

**2. Tình hình đầu tư vào công ty con và công ty liên kết**

Đvt: đồng

Năm 2015	Giá trị đầu tư đến 31/12/2015	Doanh thu	Lợi nhuận sau thuế	Tổng tài sản
<b>Công ty con</b>				
Công ty TNHH Một thành viên Ứng dụng Công nghệ và Dịch vụ Truyền Thông Âu Lạc	10.000.000.000	40.916.158.215	946.301.230	27.336.551.640
Công ty TNHH Một thành viên Ứng dụng Công nghệ & Kỹ thuật Nhựa Âu Lạc	20.000.000.000	45.161.283.224	(1.142.507.319)	32.334.323.241
Công ty TNHH Hợp tác Phát triển Đan Việt	2.846.418.074	584.905.611	(38.441.140)	2.923.300.354
<b>Công ty liên kết</b>				
Công ty Cổ phần In Thương mại Quảng cáo Âu Lạc	12.134.270.676	44.262.097.831	4.739.723.405	30.166.430.034

Theo Nghị quyết số 01/NQĐHĐCĐ/2014 ngày 15/04/2014 của Đại hội cổ đông thường niên năm 2014 và Nghị quyết số 01-05/NQHĐQT/2014 ngày 15/05/2014 của Hội đồng quản trị, Công ty đã góp thêm vốn bằng tiền là 1.341.027.851 đồng, vốn thực góp đến 31 tháng 12 năm 2015 là 20.000.000.000 đồng.

Công ty Cổ Phần Văn hóa Tân Bình đã quyết định sẽ giải thể Công ty TNHH Hợp tác Phát triển Đan Việt trong năm 2016 do không có khả năng phát triển và mang lại hiệu quả.

Ngoài ra, Công ty còn có 122,3 triệu đồng đầu tư vào cổ phiếu của CTCP Dược phẩm Đồng Nai và CTCP Giấy Lệ Hoa.

**3. Tình hình tài chính**

Chỉ tiêu	ĐVT	2014	2015	So sánh
<b>Tổng Tài sản</b>		<b>221.777.552.892</b>	<b>235.192.442.147</b>	106%
Doanh thu thuần	VNĐ	132.621.747.720	135.286.205.191	102%
Lợi nhuận gộp	"	8.167.199.113	17.584.908.621	215%
Lợi nhuận từ Hoạt động SXKD	"	870.508.795	4.784.541.357	550%
Lợi nhuận khác	"	(184.311.903)	153.831.540	
Lợi nhuận trước thuế	"	1.646.062.255	6.278.286.869	381%
Lợi nhuận sau thuế	"	938.863.426	6.011.381.394	640%
EPS		173	1.048	606%
<b>Chỉ tiêu về khả năng thanh toán</b>				
Khả năng thanh toán ngắn hạn	Lần	4,85	5,02	
Khả năng thanh toán nhanh	Lần	2,46	3,24	



Chỉ tiêu về cơ cấu vốn			
Hệ số Nợ/Tổng tài sản	%	10,81	13,42
Hệ số Nợ/Vốn chủ sở hữu	%	12,12	15,50
Chỉ tiêu về năng lực hoạt động			
Vòng quay hàng tồn kho	Vòng	2,33	2,48
Doanh thu thuần/Tổng tài sản	Vòng	0,60	0,58

Các khoản nợ của Công ty chiếm tỷ trọng khá nhỏ trong cơ cấu nguồn vốn. Tính trên Vốn chủ sở hữu, nợ chỉ chiếm 15,50% và tăng so với năm trước do công ty vay nhập nguyên liệu dự trữ dài hơn cho đơn hàng lớn. Công ty không sử dụng nợ dài hạn để tài trợ cho các hoạt động sản xuất kinh doanh cũng như đầu tư của mình. Trong năm 2015 đã phát sinh 2 khoản vay ngắn hạn từ ngân hàng TMCP Ngoại thương Việt Nam và Ngân hàng TMCP Á Châu, tính đến 31/12/2015, khoản vay này có giá trị 364.900,79 USD tương đương 8,21 tỷ đồng, so với tổng tài sản trị giá 235,1 tỷ của Công ty thì khoản vay này không có gì để lo ngại. Chính vì vậy mà các chỉ tiêu về khả năng thanh toán của Công ty đều rất tốt. Đa phần

các khoản nợ phải trả phát sinh do quá trình sản xuất kinh doanh thông thường như người mua trả tiền trước hay các khoản còn phải trả cho người lao động... Hệ số khả năng thanh toán ngắn hạn tăng nhẹ từ 4,85 lần năm 2014 lên 5,02 lần cho năm 2015. Ngoài ra, hàng tồn kho trong năm đã giảm đi 21,41% so với cùng kỳ, điều này giúp chỉ tiêu khả năng thanh toán nhanh của công ty tăng từ 2,46 lên 3,24 trong năm nay.

Qua bảng số liệu trên có thể thấy Công ty đang có tình hình tài chính ổn định và lành mạnh, đồng thời cần tập trung đẩy mạnh khâu kinh doanh, quản lý chặt chẽ chi phí, từ đó nâng cao khả năng sinh lời của Công ty hơn nữa.

#### 4. Tình hình nhân sự

Tính đến 31/12/2015, Công ty có 217 lao động, trong đó gồm 162 lao động trực tiếp và 55 lao động gián tiếp.

STT	Tính chất phân loại	Số lượng 2014	Tỷ lệ 2014	Số lượng 2015	Tỷ lệ 2015
<b>I</b>	<b>Theo trình độ</b>	<b>250</b>	<b>100,00%</b>	<b>217</b>	
1	Đại học	34	13,60%	33	15,21%
2	Cao đẳng	57	22,80%	47	21,66%
3	Trung cấp	27	10,80%	18	7,37%
4	Phổ thông trung học trở xuống	132	52,80%	121	55,76%
<b>II</b>	<b>Theo tính chất hợp đồng lao động</b>	<b>250</b>	<b>100,00%</b>	<b>217</b>	
1	Hợp đồng có xác định thời hạn	81	32,40%	69	31,80%
2	Hợp đồng không xác định thời hạn	149	59,60%	123	56,68%
3	Hợp đồng theo thời vụ (công nhật)	20	8,00%	25	11,52%



Chính sách đãi ngộ người lao động của Công ty gắn liền kết quả làm việc với lương thưởng. Năm qua công ty đã áp dụng KPI để đánh giá công việc, vừa tạo sự khách quan trong đánh giá công ty đồng thời tăng hiệu suất lao động.

Ban lãnh đạo và các bộ phận nhân sự, tài chính kế toán đã cùng phối hợp để đảm bảo thanh toán lương cho CBCNV đúng thời hạn. Lương bình quân của Công ty năm 2015 đạt 6.323.392 đồng, tăng 16% so với năm trước.

TT	Năm	Mức lương bình quân
1	2012	4.012.570
2	2013	4.185.806
3	2014	5.449.524
4	2015	6.323.392

ALTA đảm bảo việc thực hiện các quy định về bảo hiểm xã hội, bảo hiểm y tế, thực hiện chế thai sản, nghỉ lễ tết, thời gian nghỉ ngơi, ... theo quy định của Bộ Luật lao động và các văn bản pháp luật liên quan để CBCNV có thể yên tâm làm việc. Ngoài ra công ty còn thực hiện kiểm tra sức khỏe định kỳ cho nhân viên, tổ chức tham quan nghỉ mát để tạo sự gắn kết giữa các thành viên trong tập thể ALTA.

Ngoài ra, Ban lãnh đạo Công ty đặc biệt quan tâm đến vấn đề an toàn lao động. Toàn bộ CBCNV của ALTA đều phải tham gia tập huấn phòng chống cháy nổ, thoát hiểm, sơ cấp cứu. Đối với khối sản xuất, nhân viên phải tuân thủ

về trang phục bảo hộ lao động, đảm bảo quy trình làm việc và tuân thủ sự giám sát của cán bộ quản lý để đảm bảo giảm thiểu tối đa rủi ro xảy ra trong quá trình lao động.

Với một công ty có thời gian hoạt động lâu dài và định hướng phát triển dài hạn như ALTA, việc thiết lập văn hóa doanh nghiệp và môi trường làm việc chuyên nghiệp, hiện đại là hết sức cần thiết. Vì vậy mà những năm qua, Công ty đã rà soát lại chế độ đãi ngộ nhân viên, tạo dựng các giá trị văn hóa trong Công ty, có chính sách đãi ngộ thỏa đáng không ngoài mục tiêu xây dựng ngôi nhà ALTA thân thiện, chuyên nghiệp và vững vàng.





## V. BÁO CÁO VÀ ĐÁNH GIÁ CỦA BAN GIÁM ĐỐC ĐIỀU HÀNH

### 1. Đánh giá kết quả hoạt động sản xuất kinh doanh năm 2015

ĐVT: đồng

STT	CHỈ TIÊU	2014	2015	TH 2015/2014
<b>1</b>	<b>Doanh thu bán hàng và cung cấp dịch vụ</b>	<b>133.666.178.889</b>	<b>135.913.105.901</b>	<b>101,68%</b>
	Trong đó: Doanh thu hàng xuất khẩu (USD)	1.551.113	470.291,6	30,32%
<b>2</b>	<b>Các khoản giảm trừ doanh thu</b>	<b>1.044.431.169</b>	<b>626.900.710</b>	<b>60,02%</b>
	Hàng bán bị trả lại	1.044.431.169	626.900.710	
<b>3</b>	<b>Doanh thu thuần bán hàng và cung cấp dịch vụ</b>	<b>132.621.747.720</b>	<b>135.286.205.191</b>	<b>102,01%</b>
<b>4</b>	<b>Giá vốn hàng bán</b>	<b>124.454.548.607</b>	<b>117.701.296.570</b>	<b>94,57%</b>
<b>5</b>	<b>Lợi nhuận gộp về bán hàng và cung cấp dịch vụ</b>	<b>8.167.199.113</b>	<b>17.584.908.621</b>	<b>215,31%</b>
6	Doanh thu hoạt động tài chính	1.757.612.330	1.929.926.411	109,80%
7	Chi phí tài chính	886.170.464	737.506.288	83,22%
8	Chi phí bán hàng	2.592.106.097	3.400.445.128	131,18%
9	Chi phí quản lý doanh nghiệp	5.576.026.087	10.592.342.259	189,96%
<b>10</b>	<b>Lợi nhuận thuần từ hoạt động kinh doanh</b>	<b>870.508.795</b>	<b>4.784.541.357</b>	<b>549,62%</b>
11	Thu nhập khác	52.687.791	160.853.439	305,30%
12	Chi phí khác	236.999.694	7.021.899	2,96%
<b>13</b>	<b>Lợi nhuận khác</b>	<b>-184.311.903</b>	<b>153.831.540</b>	<b>183,46%</b>
<b>14</b>	<b>Phần lãi trong công ty liên kết</b>	<b>959.865.363</b>	<b>1.339.913.972</b>	<b>139,59%</b>
<b>15</b>	<b>Tổng lợi nhuận kế toán trước thuế</b>	<b>1.646.062.255</b>	<b>6.278.286.869</b>	<b>381,41%</b>
16	Chi phí thuế thu nhập doanh nghiệp hiện hành	707.198.829	266.905.475	37,74%
17	Lợi nhuận sau thuế thu nhập doanh nghiệp	938.863.426	6.011.381.394	640,28%
17.1	Lợi ích của cổ đông thiểu số	0		
<b>17.2</b>	<b>Lợi nhuận sau thuế thu nhập doanh nghiệp</b>	<b>938.863.426</b>	<b>6.011.381.394</b>	<b>640,28%</b>
<b>18</b>	<b>Lãi cơ bản trên cổ phiếu</b>	<b>173</b>	<b>1.048</b>	<b>605,71%</b>

Với kế hoạch 5,5 tỷ đồng lợi nhuận trước thuế và 5 tỷ đồng lợi nhuận sau thuế, năm qua Công ty đã hoàn thành kế hoạch Đại hội cổ đông đặt ra mặc dù vẫn gặp phải các khó khăn sau:

- Kim ngạch xuất khẩu giảm mạnh từ 1,55 triệu USD chỉ còn 470 ngàn USD đồng thời cơ cấu tiêu thụ của khách hàng cũng thay đổi gia tăng chủng loại và giảm số lượng sản phẩm nhưng giá cả lại cạnh tranh khốc liệt đã dẫn dắt hoạt động SXKD ngành nhựa của Công ty kém hiệu quả vì giá thành sản phẩm lại tăng cao.
- Chi phí bán hàng tăng 31,18% do đầu vào khâu lưu thông tăng cao, công ty đẩy

mạnh công tác kinh doanh tiếp thị, khuyến mãi, chi phí lương nhân viên tăng.

- Chi phí quản lý tăng mạnh là do chi phí lương quản lý tăng do tái cấu trúc mặt khác còn do yêu cầu hạch toán lại nên công ty Alta Media phải chuyển một số chi phí sản xuất sang chi quản lý.
- Do kinh tế Việt Nam chưa thoát khỏi thời kỳ khó khăn, các dự án giải trí gặp phải tâm lý ngại tiêu dùng nên chưa mang lại hiệu quả mong muốn.

Tuy EPS năm 2015 tăng đáng kể lên 1048đ/ cổ phiếu nhưng tỷ số ROE (lãi ròng trên Vốn CSH) 2,95% là con số cần được cải thiện vào các năm sau nữa.





## 2. Phân tích tình hình tài chính năm 2015

ĐVT: đồng

Chỉ tiêu	Năm 2014	Năm 2015	% tăng giảm
<b>Tổng tài sản</b>	<b>221.588.073.132</b>	<b>235.192.442.147</b>	<b>+6,1%</b>
Tài sản ngắn hạn	107.572.252.122	122.834.732.584	+14,0%
Tài sản dài hạn	114.015.821.010	112.357.709.563	1,5%
Tài sản ngắn hạn/Tổng tài sản	51,41%	47,77%	
Tài sản dài hạn/Tổng tài sản	48,59%	52,23%	
<b>Tổng nợ</b>	<b>23.960.958.560</b>	<b>31.553.946.181</b>	<b>+30,8%</b>
Nợ ngắn hạn	22.160.958.560	24.453.946.181	
Nợ dài hạn	1.800.000.000	7.100.000.000	
Nợ phải trả / Tổng nguồn vốn	10,89%	13,42%	
<b>Tổng nguồn vốn</b>	<b>221.588.073.132</b>	<b>235.192.442.147</b>	<b>+6,1%</b>
Vốn chủ sở hữu	197.627.114.572	203.638.495.966	+3,0%
Vốn chủ sở hữu / tổng nguồn vốn	89,11%	86,58%	
<b>Chỉ tiêu về khả năng sinh lời</b>			
Hệ số Lợi nhuận sau thuế/Doanh thu thuần	0,71	4,44	
Hệ số Lợi nhuận sau thuế/Vốn chủ sở hữu	0,48	2,95	
Hệ số lợi nhuận sau thuế/Tổng tài sản	0,42	2,56	
Hệ số Lợi nhuận từ hđ kinh doanh/Doanh thu thuần	0,66	3,54	

### a. Phân tích tài sản

Tỷ suất đầu tư dài hạn năm 2015 giảm nhẹ từ 51,41% xuống 47,77% mặc dù trong năm đơn vị có đầu tư thêm tài sản nhưng do tỷ suất tài sản ngắn hạn năm 2015 tăng từ 48,59%

lên 52,23%.

Tỷ suất tự tài trợ tài sản cố định là 2,42 lần. Đây là chỉ tiêu nói lên sự ổn định về tài chính của Công ty.



**SẢN PHẨM IN ẤN**  
 - CTY. CỔ PHẦN IN THƯƠNG MẠI & QUẢNG CÁO ÂU LẠC  
 ALTA PRINTING JOINT STOCK COMPANY







**SẢN PHẨM BAO BÌ NHỰA**  
- CTY. TNHH MỘT THÀNH VIÊN ỨNG DỤNG CÔNG NGHỆ & KỸ THUẬT NHỰA ÂU LẠC  
ALTA PLASTIC COMPANY



### **b. Phân tích nguồn vốn**

Nợ ngắn hạn tăng 9,6% và đòn cân nợ tăng nhẹ từ 0,11 lên 0,13 do công ty tăng vay ngân hàng. Tuy nhiên doanh nghiệp vẫn luôn tính toán và cân đối giữa lãi suất vay tiền đồng và tiền USD để điều hành tài chính.

Vốn chủ sở hữu có tăng 3%, do trong năm doanh nghiệp hoạt động kinh doanh có lãi hơn so với năm 2014.

### **c. Phân tích tình hình công nợ**

Khoản phải thu ngắn hạn từ bán hàng tăng do trong năm doanh nghiệp bán hàng cho một số khách hàng lớn mới.

Khoản phải trả tăng do công ty đàm phán tăng thời gian thanh toán với nhà cung ứng.

Tỷ lệ khoản phải thu trên khoản phải trả là 82,53%, do Công ty chưa đến kỳ thanh toán một số đơn hàng cuối năm.

Vòng quay các khoản phải thu là 5,62 vòng, số ngày trung bình để thu được khoản phải thu là 64 ngày là do công ty có chính sách trả chậm với 1 số khách hàng lớn. Điều này cũng nói lên tình hình cạnh tranh trên thương trường vẫn còn khốc liệt.

### **d. Phân tích khả năng thanh toán**

Tỷ lệ thanh toán hiện hành vẫn giữ ổn định ở mức 5,02 lần - đây là một tỷ lệ tốt về tài chính.

Tỷ lệ thanh toán nhanh tăng từ 2,46 lần lên 3,24 lần - đây cũng là một tỷ lệ tốt, xác định công ty hoàn toàn có khả năng thanh toán nhanh công nợ ngắn hạn.

## **3. Những cải tiến về cơ cấu tổ chức, chính sách, quản lý.**

Năm qua Công ty đã có nhiều thay đổi để tinh gọn Công ty, phát triển tập trung vào những lĩnh vực thế mạnh của mình, loại bỏ những hoạt động không còn phù hợp, cơ cấu lại bộ máy hoạt động, trẻ hóa đội ngũ... cụ thể như sau:

### **a. Chính sách quản lý - điều hành**

- Với sự thay đổi chính sách đãi ngộ về lương thưởng, năm qua Công ty đã ổn định về mặt nhân sự, không có biến động lớn trong năm 2015 gây ảnh hưởng đến tính liên tục của hoạt động.
- Chuyển Phòng kinh doanh từ cơ chế quản lý & giám sát thành Trung tâm kinh doanh với cơ chế trực tiếp kinh doanh và thu nhập trên hiệu quả, bước đầu đã nhận được một số đơn hàng lớn.
- Ban lãnh đạo đã thực hiện chuyển giao quyền hạn và trách nhiệm cụ thể, minh bạch cho Ban điều hành các công ty con.
- Tiếp tục triển khai và cập nhật hóa chương trình ERP thông qua giải pháp công nghệ thông tin là hệ thống BMS (Business Management System) là sản phẩm phần mềm do Alta Media tự viết và hoàn chỉnh.

### **b. Chiến lược phát triển sản phẩm.**

- Nghiên cứu và phát triển sản phẩm riêng phù hợp với các khách hàng lớn trực tiếp sử dụng.
- Phát triển sản phẩm trên ý tưởng cùng cộng tác với nhà phân phối đã có kinh nghiệm và uy tín.
- Nghiên cứu và phát triển các sản phẩm công nghệ thông tin và truyền thông theo hướng sáng tạo và áp dụng đón đầu xu hướng mới.

### **c. Chiến lược marketing**

Tìm kiếm khách hàng tiềm năng thông qua tiếp thị trực tiếp và trực tuyến, trong đó ALTA nhấn mạnh thông điệp về uy tín và chất lượng sản phẩm để tương tác với khách hàng.

## **4. Kế hoạch phát triển trong tương lai**

### **a. Về sản phẩm, qui trình sản xuất và công nghệ**

- Phát triển sản xuất sản phẩm có giá trị gia tăng cao, đón đầu xu hướng của thị trường về các sản phẩm nhựa sinh học,

các sản phẩm an toàn, thân thiện với môi trường.

- Nghiên cứu thực tế để cải tiến quy trình sản xuất tinh gọn và hiệu quả hơn.
- Đầu tư chiều sâu công nghệ ngành theo hướng tự động và chuyên môn hóa.

#### **b. Về nhân sự và mô hình làm việc**

- Nỗ lực đào tạo các thành viên về sự nhận thức, lòng nhiệt huyết, sự hiểu biết chuyên môn, tay nghề và khả năng hành động.
- Triệt để trẻ hóa đội ngũ, mạnh dạn giao việc và khuyến khích mô hình làm việc theo nhóm chuyên môn hoặc tổng hợp.
- Quy tụ những thành viên nhiều kinh nghiệm tiếp tục cộng tác với vai trò tư vấn truyền giao kinh nghiệm và giới thiệu khách hàng thân quen.
- Xây dựng văn hóa doanh nghiệp trên cơ sở các hoạt động thiết thực hơn liên quan đến kỳ vọng của cá nhân và ban điều hành.

#### **c. Về quan hệ đối tác**

- Tôn trọng truyền thống và văn hóa doanh nghiệp riêng biệt.
- Cam kết cao nhất về chất lượng sản phẩm và dịch vụ hậu mãi với những giá trị gia tăng thuần khiết và tối ưu.
- Sẵn sàng mời gọi các Nhà Cung ứng, các Khách hàng trở thành những bạn hàng và những đối tác chiến lược tiềm năng.

#### **d. Về quảng bá thương hiệu, tiếp thị và kinh doanh**

- Xây dựng đội ngũ kinh doanh phát triển thương hiệu ALTA cho tất các sản phẩm tiêu dùng, dịch vụ và giải trí.
- Xác định đối tượng khách hàng cho từng ngành nghề in ấn, công nghệ thông tin, nhựa, quảng cáo truyền thông, giải trí – văn hóa, để đưa ra chiến lược marketing cụ thể, phù hợp, chuyên nghiệp.
- Áp dụng chính sách lương thưởng gắn liền với hiệu quả công việc cho các bộ

phận kinh doanh, thúc đẩy người lao động làm việc với hiệu suất cao hơn.

#### **e. Về công tác đầu tư**

- Phân tích tình hình đầu tư vào từng công ty con, công ty liên doanh liên kết. Trên cơ sở kết quả hoạt động qua các năm, khảo sát thị trường về xu hướng sắp tới và tình hình tài chính của từng đơn vị, Ban Giám đốc điều hành có quyết định tăng cường khai thác, đầu tư ở lĩnh vực nào sao cho đạt hiệu suất sử dụng vốn cao nhất.
- Xem xét lại việc sử dụng bất động sản của Công ty sao cho hiệu quả với vị trí, chức năng, và quy mô hoạt động.



**Ý tưởng lớn  
Xứng đáng được ủng hộ**



## VI. ĐÁNH GIÁ CỦA HỘI ĐỒNG QUẢN TRỊ VỀ HOẠT ĐỘNG CỦA CÔNG TY

### 1. Đánh giá của HĐQT về các mặt hoạt động của Công ty

Năm 2015 là năm cuối thực hiện Kế hoạch phát triển kinh tế - xã hội 5 năm 2011-2015. Trong điều kiện thị trường toàn cầu có những bất ổn, kinh tế thế giới chưa lấy lại được đà tăng trưởng và phục hồi chậm, giá dầu thô giảm mạnh nhưng với sự nỗ lực của cả hệ thống chính trị, kinh tế nước ta tăng trưởng cao hơn mục tiêu kế hoạch, các lĩnh vực xã hội tiếp tục ổn định, phát triển.

Theo báo cáo của Tổng cục thống kê, tổng sản phẩm trong nước (GDP) năm 2015 ước tính tăng 6,68% so với năm 2014, cao hơn mục tiêu 6,2% đề ra và cao hơn mức tăng của các năm từ 2011-2014.

Mức tăng trưởng kinh tế đáng khích lệ đạt được trong năm nay phần nhiều là do tăng tổng cầu trong nước nhờ gia tăng đầu tư và tiêu dùng cá nhân.

Tuy nhiên nền kinh tế Việt Nam vẫn đang gặp những khó khăn và thách thức lớn như năng suất lao động thấp, lợi thế cạnh tranh yếu, nợ công vẫn tăng nhanh, thị trường vốn chậm phát triển. Một thương trường kinh doanh đầy yếu tố rủi ro do khách quan và do chủ quan đến từ các Doanh nghiệp cạnh tranh không lành mạnh thậm chí còn mang tính chất lừa đảo vẫn đang làm tối đi bức tranh của nền kinh tế nước nhà.

Những yêu cầu, thách thức mà thị trường đặt ra cho công ty buộc nhà điều hành phải thực hiện đổi mới để tồn tại và phát triển. Năm qua Ban lãnh đạo Công ty đã đưa ra nhiều giải pháp để thúc đẩy sản xuất kinh doanh, với quyết tâm vượt khó đã tiếp tục tái cơ cấu công ty, đồng thời mạnh dạn phát triển sản phẩm đã đạt được kế hoạch đề ra. Do đó, Hội đồng quản trị tin tưởng rằng, những bước đi vững vàng của ngày hôm nay sẽ là bàn đạp cho sự phát triển mạnh mẽ trong tương lai.

#### a. Những điểm mạnh

- Bước đầu xây dựng được đội ngũ lao động trẻ, năng động và sáng tạo.

- Tình hình tài chính Công ty ổn định, không gặp khó khăn về tín dụng.
- Mạng lưới sản xuất kinh doanh tập trung tạo thuận lợi cho khách hàng giao dịch.
- Phát triển sản phẩm công nghệ truyền thông theo hướng đón đầu và cập nhật tiến bộ của thế giới. Tạo cạnh tranh về nội dung và chất lượng công nghệ riêng.
- Luôn phát triển doanh nghiệp thông qua việc kết hợp sức mạnh nội lực của Công ty với mối liên doanh hợp tác chân thành của các công ty con, công ty liên kết cũng như với các Nhà cung ứng và ngay cả với các Khách hàng.

#### b. Những điểm yếu

- Văn hóa doanh nghiệp chưa được phát huy nhằm nâng cao hơn nữa tinh thần làm việc của nhân viên, sự đoàn kết hợp tác lẫn nhau giữa các đơn vị / phòng ban và phát huy tối đa sức mạnh tập thể.
- Các sản phẩm dịch vụ văn hóa truyền thống những năm gần đây đã suy giảm mạnh và đi vào thoái trào.
- Vấn đề đào tạo nhân sự chưa được chú trọng và nâng lên tầm cần thiết và cấp bách.
- Năng suất lao động chưa cao mặc nhiên đã trở thành rào cản cho việc tích lũy vốn và tăng thu nhập hơn nữa.

### 2. Đánh giá của HĐQT về hoạt động của Ban Giám đốc điều hành Công ty

Trước tình hình vẫn còn khó khăn của năm 2015, Ban giám đốc điều hành công ty (BGĐĐH) với thành phần trẻ chiếm đa số đã cố gắng ổn định sản xuất và phát triển những hướng đi mới về công nghệ sản phẩm đặc biệt là về ngành thông tin trên nền tảng ứng dụng mới.. Cùng với Hội đồng quản trị và toàn thể CBCNV Công ty, Ban giám đốc điều hành đã có một năm hoạt động rất nỗ lực và đáng ghi nhận.

- Tăng cường hoạt động tiếp thị chào hàng nội địa để tìm kiếm khách hàng lớn, ổn định và trở thành nguồn bù đắp cho sự giảm sút của sản lượng xuất khẩu.
- BGĐĐH công ty cũng đã đưa ra chính sách giá mới – giá trọn gói thay cho giá gia công để đảm bảo lợi nhuận định mức cho sản xuất.
- Không ngừng tìm kiếm khách hàng lớn và mới cho tất cả các sản phẩm của công ty đặc biệt trong năm 2015 là ngành in và ngành công nghệ truyền thông.
- Với các ngành dịch vụ giải trí, BGĐĐH công ty đã tập trung cho các chiến dịch quảng bá thông qua các kênh truyền thông đa phương tiện kết hợp với nhiều hình thức khuyến mãi liên hoàn để đưa hình ảnh các công nghệ mới đến gần người tiêu dùng giải trí.
- Công ty đã tăng cường các chính sách đãi ngộ cho người lao động trên nền tảng văn hóa doanh nghiệp trong năm 2015 nên đã giảm thiểu được tình hình biến động công nhân đặc biệt là công nhân lao động nhập cư.

### 3. Định hướng năm 2016

Việt Nam bước vào năm 2016 với khá nhiều sự lạc quan. Kinh tế vĩ mô ổn định và được củng cố ngày một vững chắc hơn. Niềm tin của cộng đồng doanh nghiệp và nhà đầu tư chuyển biến tích cực.

Một bộ máy điều hành mới cũng sẽ sớm được thiết lập, đưa Việt Nam thực hiện các mục tiêu phát triển kinh tế - xã hội gắn với cải cách trong giai đoạn 2016-2020.

Quá trình hội nhập kinh tế quốc tế vẫn diễn ra sâu rộng. Việt Nam đã ký kết và thực hiện các FTA quan trọng với Hàn Quốc, Liên minh kinh tế Á – Âu trong năm 2015. AEC cũng đã được thành lập vào cuối năm 2015. Việc hoàn tất đàm phán FTA với EU và TPP – với kỳ vọng cả hai hiệp định có thể hoàn tất phê chuẩn trong năm 2016 – sẽ là những bước ngoặt quan trọng đối với cải cách ở Việt Nam.

Vi vậy, nền kinh tế Việt nam trong năm 2016 sẽ có những đột phá để bức tranh chung của nền kinh tế có thể sáng sủa hơn và có những chuyển biến tích cực hơn nhiều so với năm 2015.

Với quy mô hoạt động chủ yếu ở khu vực TP.HCM và tập trung vào những sản phẩm cốt lõi như in ấn, bao bì, dịch vụ kỹ thuật cao và giải trí thì ALTA có nhiều triển vọng hơn so với toàn thị trường vì đây là khu vực kinh tế năng động nhất cả nước.

Kế hoạch sản xuất kinh doanh năm 2016 được xây dựng dựa trên các căn cứ từ tình hình thực tế của doanh nghiệp, từ nhận định và phân tích môi trường kinh doanh để nhìn nhận được





những điểm yếu, điểm mạnh, cơ hội và thách thức của Công Ty trong thời gian tới. Trên cơ sở đó đề ra định hướng kinh doanh, các chỉ tiêu kế hoạch và biện pháp thực hiện cho hoạt động sản xuất kinh doanh năm 2016 của Công Ty nhằm nâng cao hiệu quả hoạt động, mang theo nhiều lợi ích hơn cho các cổ đông và người lao động Công Ty.

**a. Xác định vị thế công ty 2016**

- Sản phẩm ngành in của công ty là sản phẩm in chất lượng đều cho một số lượng lớn đặc biệt là Công ty In Âu Lạc với công nghệ in 3D; bao bì ngành dược và sản phẩm bao bì cao cấp đã khẳng định được đẳng cấp và thế đứng vững vàng.
- Sản phẩm ngành nhựa của công ty là bao bì nhựa tự hủy và bao bì chuyên dùng rất phù hợp nhu cầu thị trường và thân thiện với môi trường.
- Sản phẩm ngành giải trí là phim đa chiều có hiệu ứng và chuyển động cũng như các trò chơi thể thao điện tử đều mang tính hiện đại và độc quyền đã nhanh chóng tạo ra một nhu cầu hưởng thụ văn hóa mới cho khách hàng và trở thành một điểm mạnh nối kết các nhà đầu tư trong cả nước.
- Công ty con Alta Media đã trở thành nhà cung cấp uy tín và chuyên nghiệp cho hệ thống thông tin viễn thông và công nghệ lập trình điện tử.
- Alta Media đã thành công khi xây dựng một số dòng sản phẩm mới như hệ thống đèn LED quảng cáo đi kèm với nội dung sáng tạo và tương thích, hiện đứng thứ hai về cho thuê LED tại Tp. HCM.
- Alta Media cũng là công ty đứng trong top đầu các doanh nghiệp cung cấp phần mềm tương tác và công nghệ mô phỏng chuyển động không gian thực...
- Công ty mẹ hiện đang sản xuất hàng loạt các nhãn hàng khăn giấy và bao bì mang thương hiệu của các tập đoàn thương mại lớn như Metro, Âu Lạc...
- Nguồn bất động sản Công ty sở hữu đang chờ các dự án kích hoạt và kế hoạch triển khai đúng thời cơ và hiệu quả.

**b. Cơ hội**

- Sản phẩm bao bì nhựa phân hủy sinh học và bao bì nhựa Alta đã được Bộ Tài Nguyên & Môi Trường cấp giấy chứng nhận túi nilông thân thiện môi trường.
- Công ty Nhựa Âu Lạc đã được Sở Y tế Tp.HCM. xác nhận việc công bố hợp quy của sản phẩm bao bì nhựa tiếp xúc trực tiếp với thực phẩm.
- Sản phẩm bao bì in ấn đặc chủng ngành dược của Công ty In Âu Lạc xây dựng đạt chuẩn phù hợp GMP.
- Các sản phẩm dịch vụ công nghệ truyền thông, quảng bá sự kiện có tính cạnh tranh của Công ty Alta Media cũng sẽ có nhiều cơ hội mới trong năm 2016 do tính chuyên biệt và hiện đại..
- Sự ra đời và lớn mạnh của các tập đoàn bán lẻ mới sẽ trở thành một trong những kênh tiêu thụ thêm vào của sản phẩm Alta.

**c. Những thách thức**

- Sau 7 năm khủng hoảng tài chính 2008, thế giới vẫn còn phải gánh chịu hậu quả. Sự phục hồi đang yếu dần, thiếu chắc chắn và kéo dài hơn dự báo. Toàn cầu đang bước vào giai đoạn tăng trưởng chậm, năng suất thấp và tỷ lệ thất nghiệp cao. Các cú sốc chính trị gần đây, từ khủng hoảng tại Ukraine đến xung đột ở Trung Đông, nạn khủng bố và khủng hoảng di cư cũng càng khiến các mục tiêu kinh tế trở nên thách thức. Điều này sẽ là một dự báo không hay cho hoạt động xuất khẩu bao bì của công ty.
- Năng lực cạnh tranh gia tăng do sức mua giảm, các loại chi phí đầu vào tiếp tục tăng trong năm 2016, công nghệ chưa được đầu tư thay thế kịp thời, công nhân lao động năng suất chưa cao, cấp quản trị trung gian chưa được đào tạo bài bản dẫn đến kỹ năng quản trị còn yếu... sẽ là những yếu tố nan giải phải quan tâm của Ban Điều hành.
- Hệ thống giải trí của công ty tại các tụ điểm du lịch sẽ gặp khó khăn vì khách hàng trẻ tuổi hiện nay đã có quá nhiều

- mảng giải trí bao gồm cả thực và ảo.
- Một số mặt bằng đang kinh doanh của công ty sẽ phải bị cắt giảm diện tích do nằm trên qui hoạch của các dự án cấp quốc gia như tuyến metro số 2, số 5...

#### **d. Mục tiêu năm 2016**

- Phát triển hoạt động kinh doanh theo hướng bền vững và đảm bảo được mức sinh lợi hợp lý trong năm 2016.
- Ổn định mức chi trả cổ tức cổ đông và nâng cao thu nhập cho người lao động.
- Chú trọng và nâng cao hiệu quả các hoạt động đầu tư nghiên cứu và phát triển sản phẩm.
- Đưa việc tăng năng suất lên tầm quan trọng hàng đầu trong công tác quản trị.
- Các chỉ tiêu kế hoạch sản xuất kinh doanh năm 2016 như sau :
  - + Doanh thu từ hoạt động bán hàng và cung cấp dịch vụ là 142 tỷ đồng tăng 5% so với năm 2015.
  - + Lợi nhuận trước thuế thuế là 6,5 tỷ đồng tăng 3,5% so với năm 2015.
  - + Tỷ lệ chi trả cổ tức 6% vốn điều lệ.

#### **4. Kế hoạch sản xuất kinh doanh năm 2016 và các giải pháp**

- Tập trung phát triển kinh doanh các sản phẩm chủ lực của công ty.
- Tiếp tục đẩy mạnh công tác tiếp thị để phá t triển, thâm nhập sâu hơn thị trường có sẵn và mở rộng thị trường ở các tỉnh lân cận. Trong đó, tập trung vào các đối tượng là khách hàng lớn và người tiêu dùng.  
Thực hiện chính sách bán hàng linh hoạt và cạnh tranh phù hợp với từng đối tượng khách hàng. Tuy nhiên, ưu tiên hàng đầu đối với các giao dịch mua bán bảo đảm an toàn trong thanh toán.
- Tăng cường công tác quản lý nội bộ, kiểm tra giá thành và định mức nhằm kiểm soát chi phí, tiết kiệm tối đa chi phí đầu vào để giảm chi phí sản xuất, hạ giá thành

sản phẩm để tăng tính cạnh tranh về giá trên thị trường

#### **a. Tái cơ cấu về đầu tư và tài chính**

- Xây dựng cơ cấu cổ đông hợp lý có sự tham gia của các cổ đông mang tính chiến lược, có năng lực trong những ngành nghề mà công ty đang hoạt động; mở rộng hơn nữa sự tham gia của cổ đông để tạo năng lượng nội lực mới..
- Đầu tư thành lập công ty con ALTA ENTERTAINMENT với hoạt động chuyên doanh các sản phẩm giải trí, thiết lập và lắp đặt các rạp hát đa chiều và hiệu ứng, các trạm game tương tác và xây dựng ý tưởng nhượng quyền kinh doanh về giải trí...
- Tái cơ cấu danh mục đầu tư, xác định lượng vốn cần thiết để hoàn thành đầu tư, từ đó phân tích phương án huy động vốn hoặc thoái vốn. Từng dự án được phân tích và dự báo tài chính kỹ lưỡng trước khi đưa ra quyết định đầu tư.

#### **a. Quản trị nhân sự và điều hành**

- Xây dựng hệ thống lương, thưởng, phúc lợi. Hệ thống này được xây dựng dựa trên nguyên tắc công bằng và công khai, căn cứ vào năng lực thực tế của nhân viên để có những đãi ngộ thích hợp.
- Tiếp tục duy trì và phát huy tính ổn định của bộ máy tổ chức, làm tốt công tác quy hoạch kế thừa cấp quản lý để đảm bảo thống nhất và ổn định của bộ máy.
- Xây dựng và phát huy môi trường làm việc thân thiện, có bản sắc văn hóa riêng.
- Xây dựng hệ thống công cụ quản lý KPI, đánh giá, phân tích hiệu quả công việc từng Phòng, Ban cũng như từng nhân viên để đánh giá chính xác, khách quan hiệu quả công việc, đồng thời thấy rõ được điểm mạnh, điểm yếu của từng cán bộ nhân viên.
- Xây dựng phong cách làm việc theo nhóm để phát huy sức mạnh chung.
- Xây dựng hệ thống quản trị minh bạch theo những thông lệ tốt nhất của công ty



niêm yết.

- Hoàn chỉnh các quy chế hoạt động quản lý, kiểm tra, giám sát nội bộ; thiết lập hệ thống quản lý công nghệ thông tin hiện đại, nâng cao hiệu quả quản lý của công ty.
- Thu nhập bình quân của người lao động năm 2016 là 7.200.000 đồng/người/tháng, tăng 14% so với năm 2015.

### c. Quản trị sản phẩm và tiếp thị

- Đa dạng hóa sản phẩm và phương thức kinh doanh (chuyển nhượng, bán sỉ, bán lẻ, bán trả góp, cho thuê, hợp tác, liên kết...).
- Nghiên cứu phân khúc thị trường để chọn lựa sản xuất các sản phẩm đáp ứng chính xác yêu cầu của thị trường cho từng đối tượng khách hàng trong từng thời điểm.
- Tạo ra sự khác biệt trong sản phẩm kinh doanh của công ty, mang dấu ấn Alta để thu hút khách hàng (thiết kế, mẫu mã, tính ứng dụng, tiện ích và chất lượng phục vụ...).
- Áp dụng các giải pháp tiếp thị hiện đại, phù hợp cho từng đối tượng thị trường để thu hút, tăng cường khách hàng, nâng cao chất lượng dịch vụ.
- Kinh doanh sản phẩm mới LED thanh digital phục vụ gameshow truyền hình, DJ show và các sự kiện quảng cáo. (Youtube: <https://www.youtube.com/watch?v=-VclHg5vnEY>)
- Sản xuất nội dung theo công nghệ mô phỏng chuyển động không gian thực (Youtube: <https://www.youtube.com/watch?v=9xjqx7JWUz4>)

### a. Quản trị đầu tư và tài chính

Đảm bảo vốn hoạt động của công ty, tương xứng với quy mô đầu tư các dự án bằng các giải pháp:

- Tăng vốn đầu tư vào Công ty Alta Media và Công ty Cổ phần In Ấu Lạc the nhu cầu tăng vốn cần thiết, hợp lý.
- Đầu tư công nghệ chiều sâu nâng cao vị thế và năng lực hoạt động của Công ty Alta Media với giá trị đầu tư dự kiến là 10 tỷ đồng.
- Ngoài ra sẽ tham gia đầu tư mua nhà xưởng mới để chuẩn hóa nhà máy của Công ty In Ấu Lạc với nguồn từ lợi nhuận để lại tại công ty liên kết và nguồn từ quỹ đầu tư phát triển của công ty.
- Chuẩn bị thủ tục Đầu tư xây dựng cơ bản Trung tâm nghiên cứu và phát triển tại số 47/4 Đường Âu Cơ, Phường 9, Quận Tân Bình.
- Đầu tư máy móc, thiết bị: Tiến hành đầu tư các trang thiết bị để phục vụ cho hoạt động sản xuất kinh doanh tại Công ty Alta Plastic với giá trị đầu tư 2 tỷ đồng.
- Kiểm soát tốt hoạt động của các đơn vị thành viên, hỗ trợ các đơn vị thành viên trong việc điều hành hoạt động sản xuất – kinh doanh.
- Tiết kiệm chi phí, tăng cường quản trị rủi ro... Dự phòng nguồn vốn để công ty ổn định hoạt động trong bất kỳ hoàn cảnh nào. Tính toán hiệu quả của từng công việc, dự án để điều chỉnh kịp thời việc đầu tư kinh doanh, bảo đảm hiệu quả tốt nhất.
- Cân đối dòng tiền: Lập bảng cân đối, kế hoạch hóa thu – chi cho từng dự án, từng quý, từng năm, bảo đảm chủ động hiệu quả và tránh được những rủi ro bất trắc của biến động thị trường.







SP. CÔNG NGHỆ  
HOLOGRAM

**SẢN PHẨM CÔNG NGHỆ**  
CTY MTV ỨNG DỤNG CÔNG NGHỆ TRUYỀN THÔNG & DỊCH VỤ ÂU LẠC  
ALTA MEDIA COMPANY, Ltd.



TV SHOW





NGUỒN NHÂN LỰC SÁNG TẠO TRẺ



**e. Các chỉ tiêu tài chính 2016**

Đvt : VNĐ

Chỉ tiêu đánh giá kế hoạch	Thực hiện 2015	Kế hoạch 2016
Doanh thu thuần ( tham khảo)	135.286.205.191	142.000.000.000
Lợi nhuận trước thuế	6.278.286.869	6.500.000.000
Lợi nhuận sau thuế	6.011.381.394	5.500.000.000
Chia cổ tức	6%	6%


**VII. THÔNG TIN CỔ ĐÔNG VÀ QUẢN TRỊ CÔNG TY**
**1. Hội đồng Quản trị**
**a. Thành viên HĐQT**

STT	Họ và tên	Chức vụ	Ghi chú
1	Hoàng Văn Điều	Chủ tịch	Không điều hành
2	Lại Thị Hồng Điệp	Phó Chủ tịch	Kiểm Phó Tổng giám đốc
3	La Thế Nhân	Thành viên	Không điều hành
4	Trần Quý Tài	Thành viên	Thành viên độc lập
5	Hoàng Minh Anh Tú	Thành viên	Tổng giám đốc

**b. Các tiểu ban thuộc HĐQT**

Với quy mô hiện tại, Hội đồng quản trị Công ty không thành lập các tiểu ban, mỗi thành viên Hội đồng quản trị sẽ chuyên trách một mảng hoạt động theo phân công của Hội đồng quản trị theo từng thời kỳ.

**c. Hoạt động của HĐQT**

Trong năm HĐQT có : 06 cuộc họp định kỳ và 04 cuộc họp theo yêu cầu phát sinh trong hoạt động kinh doanh.



STT	Thành viên HĐQT	Số buổi họp tham dự	Tỷ lệ	Lý do không tham dự
1	<b>HOÀNG VĂN ĐIỀU</b> (Chủ tịch)	10/10	100%	
2	<b>LẠI THỊ HỒNG DIỆP</b> (Phó Chủ tịch)	10/10	100%	
3	<b>LA THẾ NHÂN</b> (Thành viên)	10/10	100%	
4	<b>TRẦN QUÝ TÀI</b> (Thành viên)	9/10	90%	Công tác nước ngoài
5	<b>HOÀNG MINH ANH TÚ</b> (Thành viên)	10/10	100%	

STT	Số nghị quyết	Ngày	Nội dung
1	01/03/NQHĐQT/2015	02/03/2015	Nghị quyết V/v tổ chức Đại Hội Cổ Đông 2015
2	01/NQĐHCĐ/2015	15/04/2015	Nghị quyết Đại Hội Cổ Đông 2015
3	01/07/NQHĐQT/2015	30/07/2015	Nghị quyết V/v Lựa chọn Đơn vị Kiểm Toán
4	01/10/NQHĐQT/2015	27/10/2015	Nghị quyết V/v Thực hiện Phát hành Cổ Phiếu Tặng Vốn Điều lệ Từ Nguồn Vốn Chủ Sở Hữu
5	24/NQHĐQT/2015	26/12/2015	Nghị quyết V/v Thay đổi điều lệ của Công Ty

**a. Hoạt động giám sát của HĐQT đối với Ban Giám Đốc**

Hàng quý xem xét báo cáo điều hành và báo cáo tài chính của BGD công ty.

Rà soát việc thực thi chiến lược của BGD.

Truyền đạt những yêu cầu và mong đợi của HĐQT cho kỳ kinh doanh tới.

Kiểm chứng lại mức độ chính xác của các thông tin mà BGD cung cấp.

Dự báo rủi ro có thể xảy ra và yêu cầu BGD có biện pháp phòng chống cụ thể.

Kiểm tra các hoạt động Kiểm soát nội bộ.

**b. Hoạt động của thành viên Hội đồng quản trị độc lập không điều hành**

Các thành viên HĐQT không điều hành cùng tham gia các phiên họp định kỳ bất thường và thực thi trách nhiệm của mình cùng với các TVHĐQT khác.



**1. Ban Kiểm soát**
**a. Thành viên và cơ cấu**

STT	Họ và tên	Chức vụ
1	Thái Thị Phương	Trưởng Ban
2	Lê Quốc Thắng	Thành viên
3	Quách Thị Mai Trang	Thành viên

**b. Hoạt động của Ban Kiểm soát**

Hoạt động của Ban kiểm soát tuân theo quy định về quyền và nghĩa vụ của mình tại Điều lệ Công ty, quy chế quản trị Công ty, Luật doanh nghiệp, Luật chứng khoán và các văn bản pháp luật có liên quan.

Trong năm 2015, Ban Kiểm soát tiến hành các cuộc họp định kỳ vào hàng quý để đánh giá tình hình tài chính, hoạt động của HĐQT, Ban giám đốc điều hành và sự phối hợp giữa các bộ phận này. Trong trường hợp đặc biệt và khẩn cấp, BKS tổ chức các cuộc họp bất thường để thống nhất kịp thời về phương án giải quyết vấn đề nảy sinh. BKS tham gia vào các cuộc họp của HĐQT và góp ý kiến của mình theo nguyên tắc trình tự của cuộc họp.

**3. Lương, thưởng, thù lao và các lợi ích của HĐQT, BGDĐH và BKS**
**a. Lương, thưởng, thù lao và các khoản lợi ích**

Lương thưởng và thù lao của HĐQT, BGDĐH và BKS thực hiện theo quy chế lương thưởng, nghị quyết Đại hội đồng cổ đông hàng năm và các quy chế về đánh giá hoạt động khác.

Trong năm 2015, tổng thù lao HĐQT nhận được là 300 triệu đồng và tổng thù lao Ban kiểm soát nhận được là 60 triệu đồng. Ban giám đốc điều hành nhận lương theo quy chế lương và thỏa thuận lao động với Công ty.

**b. Giao dịch cổ phiếu của cổ đông nội bộ**

Trong năm các thành viên HĐQT không thực hiện mua/bán cổ phiếu. Tuy nhiên, do việc tăng vốn từ nguồn vốn chủ sở hữu làm cho số

lượng cổ phiếu của các cổ đông nội bộ tăng lên theo tỷ lệ % thực hiện quyền chung với tất cả các cổ đông hiện hữu.

**c. Hợp đồng hoặc giao dịch với cổ đông nội bộ:**

Không phát sinh.

**2. Cơ cấu cổ đông, thay đổi vốn đầu tư của chủ sở hữu và tình hình cổ phiếu ALT**

Căn cứ Danh sách tổng hợp người sở hữu chứng khoán ngày 16/12/2015 của Trung tâm Lưu ký Chứng khoán Việt nam và Bản đăng ký bổ sung chứng khoán sau đợt phát hành cổ phiếu thưởng.

**a. Cổ phần**

Vốn điều lệ: 61.725.230.000 đồng

Số lượng cổ phiếu đã phát hành:

**6.172.523 cổ phiếu**

Mệnh giá: 10.000 đồng/cổ phiếu

- Cổ phiếu thường: 6.172.523 cổ phiếu

- Cổ phiếu ưu đãi: 0 cổ phiếu

Số lượng cổ phiếu đang lưu hành:

**5.736.709 cổ phiếu**

Số lượng cổ phiếu quỹ:

**435.814 cổ phiếu**





**b. Cơ cấu cổ đông**

STT	Loại cổ đông	Số lượng cổ đông	Số cổ phần	Tỷ lệ sở hữu / VDL
<b>I</b>	<b>Cổ đông trong nước</b>	<b>497</b>	<b>5.907.048</b>	<b>95,70%</b>
	Cổ đông nhà nước	1	760.211	12,31%
	Cổ đông tổ chức	29	1.629.870	26,41%
	Cổ đông cá nhân	466	3.081.153	49,92%
	Cổ phiếu quỹ	1	435.814	7,06%
<b>II</b>	<b>Cổ đông nước ngoài</b>	<b>39</b>	<b>265.475</b>	<b>4,30%</b>
	Cổ đông tổ chức	4	27.623	0,45%
	Cổ đông cá nhân	35	237.852	3,85%
	<b>Tổng cộng</b>	<b>536</b>	<b>6.172.523</b>	<b>100,00%</b>

**c. Danh sách cổ đông lớn**

STT	Tên cổ đông	Số lượng (cổ phiếu)	Tỷ lệ/CPBQ
1	Công ty Cổ Phần Địa ốc A.C.B	1.051.244	18.32%
2	Tổng Công Ty LIKSIN	760.211	13.25%
3	Hoàng Văn Điều	578.860	10.09%
4	Lại thị Hồng Diệp	355.863	6.20%
5	La Thế Nhân	295.550	5.15%
	<b>Tổng cộng</b>	<b>2.746.178</b>	<b>53.02%</b>

**d. Thay đổi đầu tư vốn chủ sở hữu**

Thực hiện Nghị quyết ĐHĐCĐ thường niên năm 2015, Công ty đã hoàn thành tăng vốn điều lệ bằng phương thức tăng vốn từ nguồn vốn chủ sở hữu. Kết thúc đợt phát hành, công ty đã tăng thêm 3.244.590.000 đồng, tương đương với số vốn điều lệ là 61.725.230.000 đồng.

**e. Quan hệ cổ đông**

Để việc công bố thông tin đến với cổ đông đầy đủ, chính xác, kịp thời, Công ty đã có quy trình về Công bố thông tin nội bộ, hướng dẫn từng bộ phận, cá nhân có liên quan về trình tự và thời gian thực hiện. Ngoài ra, để đảm bảo thông tin đến với cổ đông nhanh chóng, hiệu quả và đúng theo quy định, Công ty đã liên kết với đơn vị tư vấn chuyên môn để đưa ra ý kiến tham khảo. Công tác này không những nhằm tăng sự tương tác giữa công ty và các cổ đông mà còn đối với các nhà đầu tư tiềm năng, tạo sự minh bạch trong hoạt động, gây dựng sự tin tưởng của khách hàng, đối tác.

**f. Cổ phiếu ALT**

**Giá trị sổ sách của cổ phiếu ALT tại thời điểm báo cáo**

+	Vốn điều lệ	61.725.230.000 đồng
+	Thặng dư vốn cổ phần	137.662.054.443 đồng
+	Cổ phiếu ngân quỹ	(11,666,581,607) đồng

+ Quỹ đầu tư phát triển	4.368.550.442 đồng
+ Vốn khác thuộc vốn chủ sở hữu	2.140.945.047 đồng
+ Lợi nhuận sau thuế chưa phân phối:	9.408.297.641 đồng
+ Tổng cộng	<b>203.638.495.966 đồng</b>
Giá trị sổ sách 01 cổ phiếu 31/12/2015	<b>35.497 đồng</b>

### Thị giá của cổ phiếu ALT

Thị giá cổ phiếu ALT trong năm 2015 có mức thấp nhất là 10.000 đồng (24/11/2015) và mức cao nhất là 16.200 đồng (09/12/2015) và đến ngày 30/12/2015 là 13.800 đồng bằng 38,88% giá trị sổ sách cuối năm 2015.

Hiện nay với giá trị sổ sách là 35.497 đồng, cổ phiếu ALT vẫn là một trong những cổ phiếu có giá trị sổ sách cao niêm yết tại Sở giao dịch chứng khoán Hà nội.

### Biểu đồ giá cổ phiếu ALT trong năm 2015



### g. Việc thực hiện các quy định về quản trị của Công ty

Việc quản trị Công ty được tuân thủ theo quy định của pháp luật, Điều lệ và Quy chế Quản trị công ty.

Trong năm Công ty đã có những thay đổi để tăng cường hiệu quả quản trị Công ty:

- Phát triển mạnh công tác kiểm toán nội bộ trực thuộc HĐQT.
- Cải tiến qui trình công bố thông tin tránh thiếu sót không đáng có.
- Áp dụng chương trình ERP hoàn thiện trên diện rộng cả công ty.
- Xây dựng và áp dụng KPI cho việc đánh giá nhân sự khối văn phòng và kinh doanh dịch vụ.





# THIS IS TO CERTIFY THAT

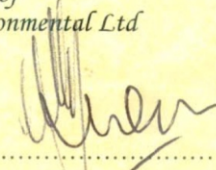
## Alta Company


A company registered in Vietnam  
under registration number 064111

is an authorised User of

*d<sub>2</sub>w*<sup>®</sup> OXO-BIODEGRADABLE TECHNOLOGY

Signed on behalf of  
Symphony Environmental Ltd

  
..... Director

  
..... Company Secretary



Certificate Number  
0906013

Date of issue  
22nd June 2009



ISO 9001:2000



Oxo-biodegradable  
Plastic Association



Market of London  
Stock Exchange



Society of Plastics  
Engineers (US)



Green Apple  
Award



ASTM  
Standards Worldwide



Society of the Chemical  
Industry (UK)



Millennium Award

Symphony Environmental Ltd is a subsidiary of Symphony Environmental Technologies Plc  
Elstree House, Elstree Way, Borehamwood, Hertfordshire WD6 1LE  
Tel: +44 208 207 5900 Fax: +44 208 207 5960  
[www.degradable.net](http://www.degradable.net) [info@degradable.net](mailto:info@degradable.net)

© Copyright



## BÁO CÁO TÀI CHÍNH HỢP NHẤT

---

CÔNG TY CỔ PHẦN VĂN HÓA TÂN BÌNH  
Cho năm tài chính kết thúc ngày 31/12/2015  
(đã được kiểm toán)





## NỘI DUNG

	<b>Trang</b>
Báo cáo của Ban Điều hành	02-03
Báo cáo kiểm toán độc lập	04-05
Báo cáo tài chính hợp nhất đã được kiểm toán	06-36
Bảng cân đối kế toán hợp nhất	06-07
Báo cáo kết quả hoạt động kinh doanh hợp nhất	08
Báo cáo lưu chuyển tiền tệ hợp nhất	09-10
Thuyết minh Báo cáo tài chính hợp nhất	11-36

