

CỘNG HÒA XÃ HỘI CHỦ NGHĨA VIỆT NAM  
Độc lập – Tự do – Hạnh phúc



**BÁO CÁO THƯỜNG NIÊN NĂM 2015**  
**CÔNG TY CỔ PHẦN CHẾ BIẾN THỰC PHẨM NÔNG SẢN**  
**XUẤT KHẨU NAM ĐỊNH**

*Nam Định, Ngày 20 tháng 04 năm 2016.*



CÔNG TY CP CHẾ BIẾN THỰC PHẨM NÔNG SẢN XUẤT KHẨU NAM ĐỊNH

Địa chỉ: Đường Trần Nhân Tông, Phường Trần Quang Khải, TP Nam Định,  
Tỉnh Nam Định

Điện thoại: 0350. 3867 999 - Fax: 0350. 3848 448

Website: <http://namdinhfoods.com/>

## I. Thông tin chung

### 1. Thông tin khái quát

- Tên giao dịch : Công ty cổ phần Chế biến thực phẩm Nông sản xuất khẩu Nam Định
- Giấy CNĐKKD : Mã số doanh nghiệp 0600265248 do Sở Kế hoạch và đầu tư tỉnh Nam Định cấp lần đầu ngày 13/10/2000, đăng ký thay đổi lần thứ 5 ngày 16 tháng 4 năm 2015.
- Vốn điều lệ : 78.538.000.000 đồng ( Bảy mươi tám tỉ năm trăm ba mươi tám triệu đồng)
- Vốn đầu tư của chủ sở hữu : 78.538.000.000 đồng ( Bảy mươi tám tỉ năm trăm ba mươi tám triệu đồng)
- Địa chỉ : Đường Trần Nhân Tông, Phường Trần Quang Khải, TP Nam Định, Tỉnh Nam Định
- Số điện thoại : 0350. 3867 999
- Số fax : 0350. 3848 448
- Website : <http://namdinhfoods.com/>
- Mã cổ phiếu : NDF
- Quá trình hình thành và phát triển:

- Công ty Cổ phần Chế biến Thực phẩm Nông sản Xuất khẩu Nam Định tiền thân là Xí nghiệp Đông Lạnh Thịt xuất khẩu thuộc Sở Nông Lâm nghiệp Hà Nam – Ninh được thành lập theo quyết định số 151/QĐ\_UB của Ủy ban nhân dân tỉnh Hà Nam Ninh ngày 02/03/1989.

- Năm 2000, Công ty thực hiện theo quyết định số 2128/1999/QĐUB của Ủy ban Nhân dân tỉnh Nam Định ngày 22 tháng 12 năm 1999 về việc chuyển đổi thành Công ty cổ phần Chế biến thực phẩm nông sản Nam Định với vốn điều lệ đăng ký tại Giấy chứng nhận đăng ký kinh doanh lần đầu là 3,7 tỷ đồng. Tuy nhiên, vốn điều lệ thực góp của Công ty tại thời điểm đó là 3,22 tỷ và tới thời điểm tháng 3/2013 công ty mới hoàn thành tăng vốn lên 3,7 tỷ đồng , bằng với vốn điều lệ đăng ký tại giấy chứng nhận đăng ký kinh doanh lần đầu. Công ty nằm trong top các doanh nghiệp lớn của tỉnh Nam Định và giải quyết được nhiều lao động trong khu vực.

- Tháng 12/2013, Công ty Cổ phần chế biến thực phẩm nông sản xuất khẩu Nam Định thực hiện phát hành cổ phiếu thưởng cho cổ đông hiện hữu tăng vốn điều lệ của Công ty lên 12,95 tỷ đồng từ quỹ đầu tư phát triển, thặng dư vốn cổ phần và các nguồn vốn khác để bổ sung vốn điều lệ.

- Do nhu cầu và sự phát triển mở rộng hoạt động kinh doanh, tháng 2 năm 2014 Công ty đã tăng vốn điều lệ từ 12,95 tỷ đồng lên 56,538 tỷ đồng để cơ cấu các khoản nợ và đầu tư thêm các dây chuyền sản xuất mới, đầu tư trang trại chăn nuôi phục vụ cho nhu cầu sản xuất kinh doanh của công ty.



• Sau gần 30 năm xây dựng và phát triển, Công ty Cổ phần chế biến thực phẩm nông sản xuất khẩu Nam Định đã đạt được những thành quả nhất định. Công ty đã từng bước khẳng định uy tín và sự tin cậy với các khách hàng trong và ngoài nước. Hiện tại, Công ty đã có những khách hàng thường xuyên ở các nước Hồng Kông, Mailaysia, Singapore..., các khách hàng trong nước ở Thành phố HCM và nhiều tỉnh thành khác.

• Ngày 11 tháng 07 năm 2014, Công ty Cổ phần Chế biến thực phẩm Nông sản xuất khẩu Nam Định được Ủy ban Chứng khoán Nhà Nước chính thức chấp thuận trở thành công ty đại chúng theo văn bản số 4003/UBCK-QLPH.

• Ngày 29 tháng 08 năm 2014, Công ty Cổ phần Chế biến thực phẩm Nông sản xuất khẩu Nam Định chính thức được chấp thuận niêm yết theo Quyết định số 466/QĐ-SGDHN do Sở Giao dịch chứng khoán Hà Nội cấp. Ngày 12 tháng 09 năm 2014 là phiên giao dịch đầu tiên của cổ phiếu Công ty Cổ phần Chế biến thực phẩm Nông sản xuất khẩu Nam Định (mã chứng khoán: NDF).

• Đầu năm 2015, Công ty cổ phần Chế biến thực phẩm Nông sản xuất khẩu Nam Định phát hành tăng vốn 2,2 triệu cổ phiếu tương đương 22.000.000.000 đồng nâng vốn điều lệ của công ty lên 78.538.000.000 đồng.

2. *Ngành nghề và địa bàn kinh doanh*

a. *Ngành nghề kinh doanh:*

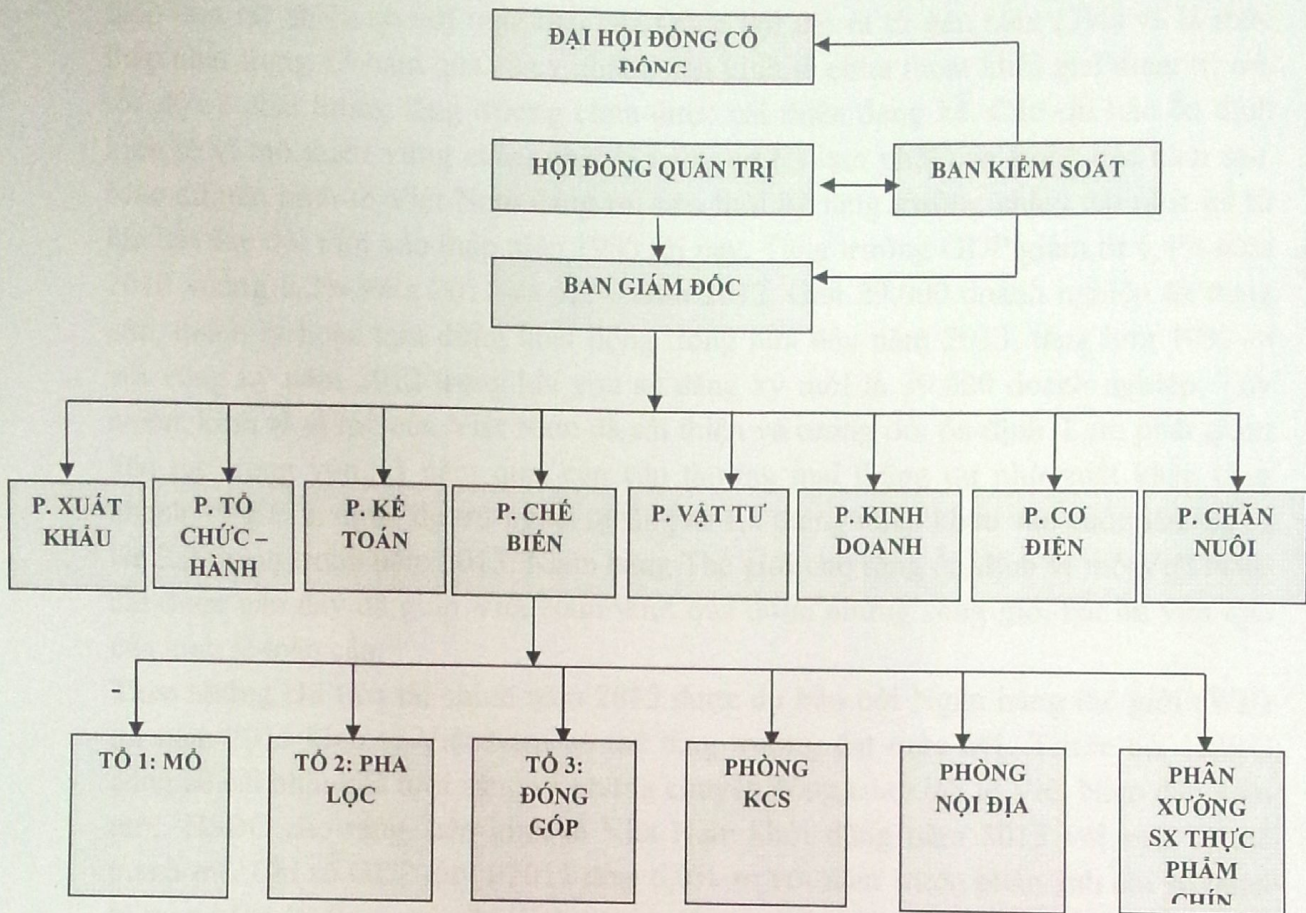
- Chế biến, bảo quản thịt và các sản phẩm từ thịt
- Buôn bán nông, lâm sản nguyên liệu (trừ gỗ, tre, nứa) và động vật sống
- Buôn bán thực phẩm
- Buôn bán máy móc, thiết bị phụ tùng máy khác
- Sản xuất thức ăn gia súc, gia cầm và thủy sản
- Chế biến, quản lý thủy sản và các sản phẩm từ thủy sản
- Chăn nuôi gia cầm
- Chăn nuôi trâu bò
- Chăn nuôi khác

b. *Địa bàn kinh doanh:*

Địa bàn kinh doanh chủ yếu của Công ty là Nam Định và các tỉnh lân cận.

3. *Thông tin về mô hình quản trị, tổ chức kinh doanh và bộ máy quản lý*

- Mô hình quản trị: mô hình quản trị tuân theo mô hình quản trị của công ty đại chúng niêm yết
- Cơ cấu bộ máy quản lý:



- Các công ty con, công ty liên kết: Không có

#### 4. Định hướng phát triển

- Các mục tiêu chủ yếu của Công ty: Tăng cường đầu tư dây chuyền sản xuất mới để nâng cao chất lượng và đa dạng hóa sản phẩm. Mở rộng thị phần và tăng cường phát triển đối tượng khách hàng.

- Chiến lược phát triển trung và dài hạn: Chiến lược phát triển trung và dài hạn của công ty là xem xét nghiên cứu tìm hiểu thị trường để đầu tư vào nhiều lĩnh vực tiềm năng trên cơ sở những thế mạnh kinh doanh sẵn có, nhằm mang lại lợi ích kinh tế lớn nhất và ngày càng đưa công ty phát triển lên một tầm cao mới.

- Các mục tiêu đối với môi trường, xã hội và cộng đồng của Công ty. Công ty đảm bảo rằng vấn đề trách nhiệm với môi trường, xã hội và cộng đồng là phần gắn liền với hệ thống quản lý và văn hóa của Doanh nghiệp.

#### 5. Các rủi ro

##### a. Rủi ro kinh tế

##### Tăng trưởng kinh tế

Năm 2014 là một năm đánh dấu những bước chuyển biến có phần tích cực của nền kinh tế thế giới nói chung và nền kinh tế Việt Nam nói riêng. Tốc độ tăng CPI từ



hơn 18% năm 2011 thì năm 2014 đã giảm xuống còn 1,84% so với cuối năm 2013 thấp hơn rất nhiều so với mục tiêu của Quốc hội đặt ra từ đầu năm (7%) và là mức thấp nhất trong 13 năm qua.. Tuy nhiên, nền kinh tế chưa thoát khỏi giai đoạn trì trệ, tốc độ và chất lượng tăng trưởng chưa được cải thiện đáng kể. Các chỉ báo ổn định kinh tế vĩ mô thiếu vững chắc, nhất là nguy cơ tái lạm phát cao trong các năm sau. Mặc dù nền kinh tế Việt Nam đang rơi vào thời kỳ tăng trưởng chậm dài nhất kể từ khi bắt đầu đổi mới vào thập niên 1980 tới nay. Tăng trưởng GDP giảm từ 6,4% năm 2010 xuống 6,2% năm 2011 và 5,2% năm 2012. Gần 29.000 doanh nghiệp đã đóng cửa, thanh lý hoặc tạm dừng hoạt động trong nửa đầu năm 2013, tăng hơn 10% so với cùng kỳ năm 2012 trong khi con số đăng ký mới là 39.000 doanh nghiệp. Tuy nhiên, kinh tế vĩ mô của Việt Nam đã cải thiện và tương đối ổn định. Lạm phát giảm liên tục trong vòng 3 năm qua, cán cân thương mại thặng dư nhờ xuất khẩu tăng nhanh, tỷ giá ổn định, dự trữ ngoại tệ tăng từ 1,6 tháng nhập khẩu vào cuối năm 2011 lên 3,2 tháng trong năm 2013. Ngân hàng Thế giới cho rằng ổn định vĩ mô Việt Nam đạt được gần đây đã giúp Việt Nam vượt qua được những sóng gió, bất ổn vừa qua của kinh tế toàn cầu.

Theo những chỉ tiêu tài chính năm 2015 được dự báo bởi Ngân hàng thế giới (WB) thì năm 2015 kinh tế Việt Nam có thể tăng trưởng đạt mức 6%. Trước đó, HSBC cũng có cái nhìn khá tươi sáng về những chuyển động của kinh tế Việt Nam đầu năm mới. HSBC cho rằng, nền kinh tế Việt Nam khởi động năm 2015 với một vị thế mạnh mẽ. Chỉ số GDP quý I/2015 tăng 6,0% so với năm trước phản ánh chỉ số quản lý mua hàng PMI có mức ổn định tương đối trong ba tháng đầu năm. Nhu cầu trong nước đang hồi phục. Trong quý I, tín dụng tăng mạnh đẩy thặng dư thương mại đạt mức 1,8 tỷ USD, cho thấy những tín hiệu tích cực của nền kinh tế.

#### ***Lãi suất, tỷ giá và lạm phát:***

Tỷ lệ lạm phát cũng là một yếu tố quan trọng. Sự gia tăng giá của các yếu tố đầu vào làm gia tăng chi phí cho chủ đầu tư, làm tăng giá thành sản phẩm.

Những công ty hoạt động trong lĩnh vực kinh doanh bất động sản thường có hệ số nợ cao, tức là đòn bẩy tài chính lớn. Chính vì thế lãi suất ngân hàng ảnh hưởng mạnh đến lợi nhuận của công ty. Sự gia tăng của lãi suất ngân hàng kéo theo chi phí lãi vay tăng lên không hề nhỏ, làm giảm đáng kể lợi nhuận của công ty.

#### ***b. Rủi ro luật pháp***

Các công ty trong ngành chịu ảnh hưởng rất lớn từ các chính sách Nhà nước như định hướng phát triển ngành bất động sản, khuyến khích hay hạn chế, các chính sách về thuế, về tài nguyên và quản lý môi trường. Bất kỳ một sự thay đổi nào trong các chính sách trên đều có thể ảnh hưởng đến hoạt động sản xuất kinh doanh của Công ty, gây ra biến động trong lợi nhuận.

Là doanh nghiệp niêm yết trên Sở Giao dịch Chứng khoán thành Hà Nội, hoạt động của Công ty chịu sự điều chỉnh của các văn bản Pháp luật về Luật Doanh



nghiệp, các văn bản Pháp luật về chứng khoán và thị trường chứng khoán. Luật và các văn bản dưới luật đặc biệt là trong lĩnh vực chứng khoán và thị trường chứng khoán đang trong quá trình hoàn thiện, sự thay đổi về mặt chính sách luôn tiềm ẩn và khi xảy ra, bất cứ sự thay đổi nào sẽ ít nhiều ảnh hưởng đến hoạt động quản trị, kinh doanh của Công ty.

*c. Rủi ro đặc thù trong hoạt động kinh doanh của công ty*

#### **Rủi ro ngành**

Công ty chủ yếu tập trung vào sản phẩm lợn sữa đông lạnh xuất khẩu nên việc không đa dạng hoá sản phẩm sẽ rủi ro cho Công ty nếu ngành này gặp khó khăn. Ngoài ra công ty gặp phải những bất lợi lớn khi phải cạnh tranh với các doanh nghiệp trong nước và ngoài nước với những lợi thế công nghệ và nguồn lực lớn.

#### **Rủi ro khác**

Hoạt động của Công ty cũng chịu ảnh hưởng của các rủi ro khác như thiên tai, dịch họa, hoả hoạn, dịch bệnh, bão lớn .v.v... Đây là những rủi ro bất khả kháng và khó dự đoán nếu xảy ra sẽ gây thiệt hại cho tài sản, con người và tình hình hoạt động chung của Công ty.

## **II. Tình hình hoạt động trong năm**

### *1. Tình hình hoạt động sản xuất kinh doanh*

Kết quả hoạt động sản xuất kinh doanh trong năm:

Năm 2015, Công ty Cổ phần Đầu tư thiết bị và Xây lắp điện Thiên Trường đạt doanh thu trên 60 tỷ đồng, lợi nhuận trước thuế trên 127 triệu và lợi nhuận sau thuế trên 99 triệu đồng.

– Tình hình thực hiện so với kế hoạch:

Chỉ tiêu	Thực hiện năm 2015	Kế hoạch năm 2015	Mức độ hoàn thành (%)
Doanh thu	60.195.502.539	100.000.000.000	60.2%
Lợi nhuận trước thuế	127.467.792	6.000.000.000	2.12%
Lợi nhuận sau thuế	99.424.878	4.680.000.000	2.12%
Cổ tức	-	10%	

### *2. Tổ chức và nhân sự*

#### *a. Danh sách Ban điều hành:*

Các thành viên Ban điều hành:

Họ và tên	Chức vụ	Ngày sinh	Số cổ phần năm giữ	Tỷ lệ (%)
Nguyễn Việt Hùng	Giám đốc	06/08/1983	20,000	0.25%



CÔNG TY CP CHẾ BIẾN THỰC PHẨM NÔNG SẢN XUẤT KHẨU NAM ĐỊNH

Địa chỉ: Đường Trần Nhân Tông, Phường Trần Quang Khải, TP Nam Định,  
Tỉnh Nam Định

Điện thoại: 0350. 3867 999 - Fax: 0350. 3848 448

Website: <http://namdinhfoods.com/>

Vũ Trung Thành	Phó Giám đốc	20/11/1971	10,000	0.13%
Nguyễn Thị Thu Thủy	Kế toán trưởng	12/08/1981	10,000	0,13%

Sơ yếu lý lịch các thành viên ban điều hành:

❖ **Giám đốc - Ông Nguyễn Việt Hùng**

- + Họ và tên : Nguyễn Việt Hùng
- + Giới tính : Nam
- + Ngày sinh : 06/08/1983
- + Nơi sinh : Hiệp An – Kinh Môn – Hải Dương
- + CMND : 142081903
- + Quốc tịch : Việt Nam
- + Dân tộc : Kinh
- + Địa chỉ thường trú : Nơi Khu I Cẩm Thượng, thành phố Hải Dương, tỉnh Hải Dương
- + Chỗ ở hiện tại : Nơi Khu I Cẩm Thượng, thành phố Hải Dương, tỉnh Hải Dương
- + Số điện thoại : 0916398256
- + Trình độ văn hóa : 12/12
- + Trình độ chuyên môn : Cử nhân Kinh tế

• Quá trình công tác:

- Từ năm 2007 đến năm 2013 : Tổ trưởng tổ sản xuất Công ty cổ phần Tập đoàn Khoáng sản Hamico
- Từ năm 2013 đến nay: Giám Đốc Công ty Cổ phần Chế biến Thực phẩm Nông sản Xuất khẩu Nam Định
- Từ tháng 05/2013 đến nay: Thành viên HĐQT Công ty Cổ phần Chế biến Thực phẩm Nông sản Xuất khẩu Nam Định
- + Chức vụ hiện nay : Giám đốc kiêm thành viên HĐQT công ty
- + Chức vụ nắm giữ ở tổ chức khác : Không
- + Hành vi vi phạm pháp luật : Không
- + Các khoản nợ đối với Tổng Công ty : Không
- + Thù lao và các khoản lợi ích khác : Thù lao HĐQT
- + Lợi ích liên quan đối với Tổng Công ty : Không
- + Số cổ phần nắm giữ của cá nhân : 20,000 cổ phần chiếm 0.25% tổng số cổ phần của Công ty



CÔNG TY CP CHẾ BIẾN THỰC PHẨM NÔNG SẢN XUẤT KHẨU NAM ĐỊNH

Địa chỉ: Đường Trần Nhân Tông, Phường Trần Quang Khải, TP Nam Định,  
Tỉnh Nam Định

Điện thoại: 0350. 3867 999 - Fax: 0350. 3848 448

Website: <http://namdinhfoods.com/>

+ Những người có liên quan nắm giữ cổ phiếu của Tổng Công ty :

- Chị gái: Nguyễn Thị Thu Hà: 1000 cổ phiếu
- Chị gái: Nguyễn Thị Thu Hiền: 1000 cổ phiếu
- Vợ: Phạm Thị Nga: 1000 cổ phiếu

❖ **Phó giám đốc – Ông Vũ Trung Thành**

- + Họ và tên : Vũ Trung Thành
- + Giới tính : Nam
- + Ngày sinh : 20/11/1971
- + Nơi sinh : Lam Hạ, Duy Tiên, Hà Nam
- + CMND : 162664135
- + Quốc tịch : Việt Nam
- + Dân tộc : Kinh
- + Địa chỉ thường trú : 94 Bến Thóc, phố Trần Hưng Đạo, thành phố Nam Nam Định
- + Chỗ ở hiện tại : 94 Bến Thóc, phố Trần Hưng Đạo, thành phố Nam Nam Định
- + Số điện thoại : 0912514836
- + Trình độ văn hóa : 12/12
- + Trình độ chuyên môn : Cử nhân kinh tế

• Quá trình công tác:

- Từ năm 2005 đến năm 2012 : Thành viên HĐQT Công ty cổ phần Chế biến thực phẩm nông sản xuất khẩu Nam Định
- Từ năm 2005 đến nay: Phó Giám đốc Công ty Cổ phần Chế biến Thực phẩm Nông sản Xuất khẩu Nam Định
- Từ tháng 05/2013 đến nay: Thành viên HĐQT Công ty Cổ phần Chế biến Thực phẩm Nông sản Xuất khẩu Nam Định

- + Chức vụ hiện nay : Thành viên HĐQT Công ty, Phó Giám đốc Công ty
- + Chức vụ nắm giữ ở tổ chức khác : Không
- + Hành vi vi phạm pháp luật : Không
- + Các khoản nợ đối với Tổng Công ty : Không
- + Thù lao và các khoản lợi ích khác : Thù lao HĐQT
- + Lợi ích liên quan đối với Tổng Công ty : Không
- + Số cổ phần nắm giữ của cá nhân : 10,000 cổ phần chiếm 0.13% tổng số cổ phần của Công ty





CÔNG TY CP CHẾ BIẾN THỰC PHẨM NÔNG SẢN XUẤT KHẨU NAM ĐỊNH

Địa chỉ: Đường Trần Nhân Tông, Phường Trần Quang Khải, TP Nam Định,  
Tỉnh Nam Định

Điện thoại: 0350. 3867 999 - Fax: 0350. 3848 448

Website: <http://namdinhfoods.com/>

+ Những người có liên quan nắm giữ cổ phiếu của Tổng Công ty :

- Em gái: Vũ Thị Xuân: 500 cổ phần
- Em gái: Vũ Thị Hương: 500 cổ phần
- Chị gái: Vũ Thị Ngọc: 500 cổ phần

❖ **Kế toán trưởng – Bà Nguyễn Thị Thu Thủy**

- + Họ và tên : Nguyễn Thị Thu Thủy
- + Giới tính : Nữ
- + Ngày sinh : 12/08/1981
- + Nơi sinh : Thanh Liêm, Hà Nam
- + CMND : 162299413
- + Quốc tịch : Việt Nam
- + Dân tộc : Kinh
- + Địa chỉ thường trú : Số 167E Tây Ga Trường Thi, TP Nam Định, tỉnh Nam Định
- + Chỗ ở hiện tại : Số 167E Tây Ga Trường Thi, TP Nam Định, tỉnh Nam Định
- + Số điện thoại :
- + Trình độ văn hóa : 12/12
- + Trình độ chuyên môn : Cử nhân kinh tế

• Quá trình công tác:

- + Chức vụ hiện nay : Kế toán trưởng
- + Chức vụ nắm giữ ở tổ chức khác : Không
- + Hành vi vi phạm pháp luật : Không
- + Các khoản nợ đối với Công ty : Không
- + Thù lao và các khoản lợi ích khác : Không
- + Lợi ích liên quan đối với Công ty : Không
- + Số cổ phần nắm giữ của cá nhân : Không
- + Số cổ phần đại diện : Không có
- + Những người có liên quan nắm giữ cổ phiếu của Công ty : Không có



❖ **Những thay đổi trong ban điều hành**

- Bãi nhiệm chức vụ Kế toán trưởng đối với bà Trần Thị Nụ theo Nghị quyết số 05/2016/NDF/NQ-HĐQT ngày 15 tháng 02 năm 2016

- Bổ nhiệm chức vụ Kế toán trưởng đối với bà Nguyễn Thị Thu Thủy kể từ ngày 15 tháng 2 năm 2016

**b. Chính sách đối với người lao động**

**Số lượng lao động trong công ty**

Tính đến 31/12/2015 Tổng công ty có 90 người trong đó: Biên chế chính thức 60; số còn lại là hợp đồng mùa vụ và thông qua các đội trưởng quản lý và tuyển dụng

**Chính sách đối với người lao động**

Nhân tố con người từ lâu vẫn được coi là nguồn lực quý giá nhất của Doanh nghiệp. Nguồn nhân lực mạnh không những tạo cho Doanh nghiệp lợi thế cạnh tranh mà còn là yếu tố quyết định sự thành công hay thất bại của Doanh nghiệp, do đó lãnh đạo Công ty đã rất chú trọng công tác tuyển dụng, đào tạo nhân lực.

**Chính sách tuyển dụng**

Công ty thực hiện tuyển dụng lao động cả trong nội bộ lẫn bên ngoài Công ty nhằm mục đích tìm được những người có năng lực, trình độ đáp ứng được yêu cầu của công việc đồng thời phù hợp với định hướng phát triển của Công ty.

**Chính sách đào tạo**

Công ty chú trọng việc đẩy mạnh các hoạt động đào tạo, bồi dưỡng, đặc biệt là về kỹ năng nghiệp vụ chuyên môn đối với nhân viên nghiệp vụ. Việc đào tạo tại Công ty được thực hiện theo hướng sau:

- Đối với lao động trực tiếp: mở các lớp bồi dưỡng tại chỗ để nâng cao trình độ tay nghề và sự hiểu biết của người lao động về ngành. Công ty tiến hành đào tạo và đào tạo lại nhằm nâng cao hiệu quả lao động của các lao động hiện có. Người lao động cũng luôn được khuyến khích và tạo điều kiện tham gia các lớp đào tạo nâng cao trình độ về chuyên môn nhằm đáp ứng được yêu cầu mới trong công tác.

- Đối với lao động các phòng chuyên môn nghiệp vụ, Công ty luôn tạo điều kiện tham gia học với ngành nghề chuyên môn phù hợp với yêu cầu công việc, tham gia các lớp học bồi dưỡng nghiệp vụ ngắn hạn về các chế độ, chính sách của Nhà nước...

**Chế độ làm việc**

Người lao động trong công ty đều có hợp đồng lao động theo đúng luật lao động và được hưởng đầy đủ các chế độ theo quy định hiện hành của pháp luật về lao động và các khoản trợ cấp, thường được đóng bảo hiểm xã hội, bảo hiểm y tế...

Công ty thực hiện chế độ làm việc 6 ngày làm việc / tuần và 8 giờ / ngày.

**Chính sách lương, thưởng, trợ cấp cho người lao động**



CÔNG TY CP CHẾ BIẾN THỰC PHẨM NÔNG SẢN XUẤT KHẨU NAM ĐỊNH

Địa chỉ: Đường Trần Nhân Tông, Phường Trần Quang Khải, TP Nam Định,  
Tỉnh Nam Định

Điện thoại: 0350. 3867 999 - Fax: 0350. 3848 448

Website: <http://namdinhfoods.com/>

Nhằm khuyến khích động viên cán bộ công nhân viên trong Công ty gia tăng hiệu quả đóng góp, tăng năng suất chất lượng hoàn thành công việc, Công ty có chủ trương khen thưởng kịp thời đối với cá nhân và tập thể có nhiều đóng góp xây dựng cho Công ty cũng như các sáng kiến làm tăng hiệu quả công việc. Việc xét thưởng căn cứ vào thành tích của các cá nhân hoặc tập thể trong việc thực hiện tiết kiệm, sáng kiến cải tiến về kỹ thuật, về phương pháp tổ chức kinh doanh, tìm kiếm được khách hàng mới, thị trường mới, hoàn thành xuất sắc nhiệm vụ được giao, đạt được hiệu quả cao trong kinh doanh, chống lãng phí. Bên cạnh đó, Công ty cũng xử lý, kỷ luật thích đáng những cá nhân có hành vi gây thiệt hại đến hình ảnh và hoạt động sản xuất kinh doanh của Công ty..

3. *Tình hình đầu tư, tình hình thực hiện các dự án*

- a. Các khoản đầu tư lớn: Chi tiết theo báo cáo tài chính kiểm toán năm 2015 (Đã đăng tải trên website của công ty – Mục giải trình VI.6)
- b. Các công ty con, công ty liên kết: Không có

4. *Tình hình tài chính*

a. *Tình hình tài chính*

Chỉ tiêu	Năm 2014	Năm 2015	% tăng giảm
Tổng giá trị tài sản	79.396.984.401	102.257.204.043	28.8%
Doanh thu thuần	74.018.459.071	60.195.502.539	-18.67%
Lợi nhuận từ hoạt động kinh doanh	2.639.589.247	15.932.492	-99.4%
Lợi nhuận khác	330.001.879	111.535.300	-66.2%
Lợi nhuận trước thuế	2.969.591.126	127.467.792	-95.7%
Lợi nhuận sau thuế	2.316.281.078	99.424.878	-95.7%
Tỷ lệ lợi nhuận trả cổ tức	-	-	-

b. *Các chỉ tiêu tài chính chủ yếu*

STT	Chỉ tiêu	Đơn vị tính	Năm 2014	Năm 2015	Ghi chú
1	<b>Chỉ tiêu về khả năng thanh toán</b>				
	- Hệ số thanh toán ngắn hạn	Lần	2,34	3,14	
	- Hệ số thanh toán nhanh	Lần	2,14	2,28	
2	<b>Chỉ tiêu về cơ cấu vốn</b>				
	- Hệ số nợ/Tổng tài sản	Lần	0,23	0,19	
	- Hệ số nợ/Vốn chủ sở	Lần	0,3	0,23	



CÔNG TY CP CHẾ BIẾN THỰC PHẨM NÔNG SẢN XUẤT KHẨU NAM ĐỊNH

Địa chỉ: Đường Trần Nhân Tông, Phường Trần Quang Khải, TP Nam Định,  
Tỉnh Nam Định

Điện thoại: 0350. 3867 999 - Fax: 0350. 3848 448

Website: <http://namdinhfoods.com/>

	hữu				
<b>3</b>	<b>Chỉ tiêu về năng lực hoạt động</b>				
	- Vòng quay hàng tồn kho	Lần	10,57	4,92	
	- Doanh thu thuần/tổng tài sản	Lần	0,93	0,59	
<b>4</b>	<b>Chỉ tiêu về khả năng sinh lợi</b>				
	- Hệ số LN sau thuế/DT thuần	%	3,12	0,16	
	- Hệ số LN sau thuế/Vốn chủ sở hữu	%	3,8	0,12	
	- Hệ số LN sau thuế/Tổng tài sản	%	2,91	0,1	
	- Hệ số LN hoạt động kinh doanh /DT thuần	%	3,56	0,165	

**5. Cơ cấu cổ đông, thay đổi vốn đầu tư của chủ sở hữu**

**a. Cổ phần:**

Tổng số cổ phần đang lưu hành : 7.853.800 Cổ phần

Loại cổ phần đang lưu hành : Cổ phần phổ thông

Công ty không có cổ phần bị hạn chế chuyển nhượng

**b. Cơ cấu cổ đông:**

STT	Cổ đông	Số lượng nắm giữ	Tỷ lệ (%)
I.	Cổ đông trong nước	7.833.800	99.75%
II.	Cổ đông nước ngoài	20.000	0.25%
	Tổng cộng		100%

**c. Tình hình thay đổi vốn đầu tư của chủ sở hữu**

Trong năm 2015, Công ty cổ phần Chế biến thực phẩm nông sản xuất khẩu Nam Định đã tăng vốn điều lệ lên 78.538.000.000 đồng

**d. Giao dịch cổ phiếu quỹ**

Trong năm 2015, Công ty cổ phần Chế biến thực phẩm nông sản xuất khẩu Nam Định không tiến hành mua bán cổ phiếu quỹ.

**e. Các chứng khoán khác**

Hiện tại, không có loại chứng khoán khác ngoài cổ phần của Công ty cổ phần Chế biến thực phẩm nông sản xuất khẩu Nam Định.

**III. Báo cáo và đánh giá của Ban Giám đốc****1. Đánh giá kết quả hoạt động sản xuất kinh doanh**

STT	Chỉ tiêu	Năm 2015	Kế hoạch 2015	So sánh 2015/Kế hoạch	Năm 2014	So sánh 2015/2014
1	Doanh thu	60.195.502.539	100.000.000.000	60.2%	74.018.459.071	81.33%
2	LNTT	127.467.792	6.000.000.000	2.12%	2.969.591.126	4.29%
3	LNST	99.424.878	4.680.000.000	2.12%	2.316.281.078	4.29%
4	Vốn chủ sở hữu	82.799.454.003	-	-	60.983.843.178	135.8%

Năm 2015, công ty cổ phần Chế biến thực phẩm nông sản xuất khẩu Nam Định đạt mức doanh thu 60.195.502.539 đồng giảm 18.67 % so với năm 2014 và giảm 40% so với kế hoạch thực hiện năm 2015. Bên cạnh đó, lợi nhuận trước thuế là 127.467.792 đồng, lợi nhuận sau thuế là 99.424.878 đồng, giảm so với năm 2014 và kế hoạch thực hiện 2015. Doanh thu giảm chủ yếu do sự khó khăn của thị trường xuất khẩu hàng đông lạnh (nguồn thu chủ yếu của công ty), cụ thể lợi nhuận thuần từ hoạt động sản xuất kinh doanh giảm còn 15.932.492 đồng, năm 2014 là 2.639.589.247 đồng. Tuy nhiên, Công ty cũng đã duy trì được năng suất lao động cũng như cũng như hoạt động kinh doanh của mình, vốn chủ sở hữu tăng 35.8% so với năm 2014 chứng tỏ Công ty có khả năng tự chủ được tài chính của mình.

**2. Tình hình tài chính****a) Tình hình tài sản**

Tổng tài sản của công ty đầu năm 2015 là: 79.396.984.401 đồng.

Đến thời điểm cuối năm 2015 là: 102.257.204.043 đồng.

Như vậy, tính cả năm 2015 tài sản công ty tăng hơn 22 tỷ đồng

Hiệu quả sử dụng tài sản: ROA=0.1% .

**b) Tình hình nợ phải trả**

- Nợ phải trả tính đến thời điểm đầu năm 2015 là khoảng hơn 18 tỷ đồng trong đó nợ ngắn hạn hơn 16 tỷ, nợ dài hạn hơn 1 tỷ đồng. Đến cuối năm 2015, nợ phải trả hơn 19 tỷ, trong đó nợ ngắn hạn hơn 17 tỷ, nợ dài hạn hơn 1 tỷ đồng.

- Trong cơ cấu nợ của công ty đều là nợ ngắn hạn, không có nợ dài hạn, và không có khoản nào được tính vào nợ xấu.

**3. Những cải tiến về cơ cấu tổ chức, chính sách, quản lý**

Trong năm 2015 công ty vẫn giữ nguyên cơ cấu tổ chức, và chính sách quản lý nhằm tạo sự đồng bộ, nhất quán theo định hướng chung đã được định rõ của Đại hội cổ đông và ban lãnh đạo



#### 4. Kế hoạch phát triển trong tương lai

Chỉ tiêu	Năm 2016
1. Vốn điều lệ (VND)	78.538.000.000 đồng
2. Doanh thu (VND)	50.000.000.000 đồng
3. Lợi nhuận sau thuế (VND)	2.000.000.000 đồng
4. Lợi nhuận sau thuế/Doanh thu (%)	4%
5. Lợi nhuận sau thuế/Vốn điều lệ (%)	2,5%
6. Cổ tức (%)	5%

#### IV. Đánh giá của Hội đồng quản trị về hoạt động của Công ty

##### 1. Đánh giá của Hội đồng quản trị về các mặt hoạt động của Công ty

Năm 2015, các hoạt động của công ty diễn ra khá tốt, có sự liên kết chặt chẽ giữa HĐQT với ban Giám đốc, giữa Giám đốc với các phòng ban, các đội.

##### 2. Đánh giá của Hội đồng quản trị về hoạt động của Ban Giám đốc công ty

Trong năm 2015, Mặc dù công ty không đạt được kế hoạch đề ra, tuy nhiên Ban Giám đốc công ty đã có nhiều nỗ lực đáng ghi nhận. Trong điều kiện kinh tế khó khăn năm 2015, ban giám đốc cùng với cán bộ công nhân viên đưa ra nhiều sáng kiến nhằm khắc phục khó khăn.

Ban giám đốc, đã tham gia đầy đủ và nghiêm túc lắng nghe ý kiến chỉ đạo của hội đồng quản trị trong các cuộc họp giao ban hàng quý.

##### 3. Các kế hoạch, định hướng của Hội đồng quản trị

Năm 2016, HĐQT sẽ tập trung đẩy mạnh chỉ đạo một số hoạt động của Công ty như sau:

- Thực hiện quyền và trách nhiệm của HĐQT được quy định tại Điều lệ, đảm bảo thực hiện mục tiêu của Đại hội đồng cổ đông và quyền lợi của cổ đông;

- Xây dựng định hướng hoạt động sản xuất kinh doanh của Công ty theo Nghị quyết của ĐHĐCĐ 2015 nhằm đảm bảo hoàn thành tốt các chỉ tiêu kế hoạch năm 2016 và đạt mức tăng trưởng cao;

- Đổi mới chính sách lương thưởng, chính sách nhân viên, cơ chế phân cấp phân quyền, cải cách thủ tục hành chính;

- Tiếp tục củng cố bộ máy tổ chức, nhân sự và đẩy mạnh phát triển hoạt động kinh doanh của Công ty;

- Tăng cường công tác đào tạo nội bộ và cử cán bộ đi học nâng cao nghiệp vụ;

- Quan tâm, chia sẻ và bảo vệ quyền lợi hợp pháp tối đa của các cổ đông cũng như quan tâm đến thu nhập, quyền lợi và điều kiện làm việc của toàn thể CBCNV trong Công ty;

#### V. Quản trị công ty

##### 1. Hội đồng quản trị

##### a. Thành viên và cơ cấu của Hội đồng quản trị



CÔNG TY CP CHẾ BIẾN THỰC PHẨM NÔNG SẢN XUẤT KHẨU NAM ĐỊNH

Địa chỉ: Đường Trần Nhân Tông, Phường Trần Quang Khải, TP Nam Định,  
Tỉnh Nam Định

Điện thoại: 0350. 3867 999 - Fax: 0350. 3848 448

Website: <http://namdinhfoods.com/>

STT	Họ và tên	Chức vụ	Ngày sinh	Số cổ phần nắm giữ	Tỷ lệ
1	Ông Vũ Trọng Nghĩa	Chủ tịch HĐQT	24/04/1965	565,380	7.2%
2	Ông Vũ Trung Thành	Thành viên HĐQT	20/11/1971	10,000	0.13%
3	Ông Nguyễn Việt Hùng	Thành viên HĐQT	06/08/1983	20,000	0.25%
4	Ông Nguyễn Văn Tấn	Thành viên HĐQT	10/02/1969	1.000	0.01%
5	Ông Phạm Văn Hải	Thành viên HĐQT	05/12/1983	50,000	0.64%

Sơ yếu lý lịch các thành viên Hội đồng Quản trị

• Ông : **VŨ TRỌNG NGHĨA**

- Giới tính : Nam
- Ngày sinh : 24/04/1965
- Nơi sinh : Hải Hà – Hải Hậu – Nam Định
- CMND : 161514164
- Quốc tịch : Việt Nam
- Dân tộc : Kinh
- Địa chỉ thường trú : Hải Lộc - Hải Hậu – Nam Định
- Chỗ ở hiện tại : Hải Lộc - Hải Hậu – Nam Định
- Trình độ văn hóa : 12/12
- Quá trình công tác:
  - + Từ năm 2004 đến năm 2010 : Giám Đốc Công ty TNHH Hoàng Thành Đạt
  - + Từ năm 2010 đến nay: Phó Giám Đốc Trung Tâm giống chất lượng cao Đại học Nông nghiệp I Hà Nội
  - + Từ tháng 04/2013 đến nay: Chủ tịch HĐQT Công ty Cổ phần Chế biến Thực phẩm Nông sản Xuất khẩu Nam Định

- Chức vụ hiện nay : Chủ tịch HĐQT
- Chức vụ nắm giữ ở tổ chức khác : Không
- Hành vi vi phạm pháp luật : Không
- Các khoản nợ đối với Tổng Công ty : Không
- Thù lao và các khoản lợi ích khác : Thù lao HĐQT
- Lợi ích liên quan đối với Tổng Công ty : Không



CÔNG TY CP CHẾ BIẾN THỰC PHẨM NÔNG SẢN XUẤT KHẨU NAM ĐỊNH

Địa chỉ: Đường Trần Nhân Tông, Phường Trần Quang Khải, TP Nam Định,  
Tỉnh Nam Định

Điện thoại: 0350. 3867 999 - Fax: 0350. 3848 448

Website: <http://namdinhfoods.com/>

- 
- Số cổ phần nắm giữ của cá nhân : 565,380 cổ phần chiếm 7.2% tổng số cổ phần của Công ty
  - Những người có liên quan nắm giữ :
    - cổ phiếu của Tổng Công ty
    - + Em gái :Vũ Thị Thanh Hà :  
10,000 cổ phần
    - + Em gái: Vũ Thị Thanh Hương:  
2,000 Cổ phần
  - **Ông : VŨ TRUNG THÀNH**
    - Giới tính : Nam
    - Ngày sinh : 20/11/1971
    - Nơi sinh : Lam Hạ, Duy Tiên, Hà Nam
    - CMND : 162664135
    - Quốc tịch : Việt Nam
    - Dân tộc : Kinh
    - Địa chỉ thường trú :94 Bến Thóc, phố Trần Hưng Đạo, thành phố Nam Nam Định
    - Chỗ ở hiện tại :94 Bến Thóc, phố Trần Hưng Đạo, thành phố Nam Nam Định
    - Trình độ văn hóa : 12/12
    - Trình độ chuyên môn : Cử nhân Kinh tế
    - Quá trình công tác:
      - + Từ năm 2005 đến năm 2012 : Thành viên HĐQT Công ty cổ phần Chế biến thực phẩm nông sản xuất khẩu Nam Định
      - + Từ năm 2005 đến nay: Phó Giám đốc Công ty Cổ phần Chế biến Thực phẩm Nông sản Xuất khẩu Nam Định
      - + Từ tháng 05/2013 đến nay: Thành viên HĐQT Công ty Cổ phần Chế biến Thực phẩm Nông sản Xuất khẩu Nam Định
    - Chức vụ hiện nay : Thành viên HĐQT kiêm Phó giám đốc Công ty
    - Chức vụ nắm giữ ở tổ chức khác :Không
    - Hành vi vi phạm pháp luật :Không
    - Các khoản nợ đối với Tổng Công ty:Không
    - Thù lao và các khoản lợi ích khác :Thù lao Hội đồng quản trị
    - Lợi ích liên quan đối với Tổng Công ty :Không
    - Số cổ phần nắm giữ của cá nhân : 10,000 cổ phần chiếm 0,13% tổng số cổ phần của Công ty
    - Số cổ phần đại diện :Không có
    - Những người có liên quan nắm giữ cổ phiếu của Tổng Công ty:
      - + Em gái: Vũ Thị Xuân: 500 cổ phần
-





+ Em gái: Vũ Thị Hương: 500 cổ phần

+ Chị gái: Vũ Thị Ngọc: 500 cổ phần

• Ông: NGUYỄN VIỆT HÙNG

- Giới tính : Nam
- Ngày sinh : 06/08/1983
- Nơi sinh : Hiệp An – Kinh Môn – Hải Dương
- CMND : 142081903
- Quốc tịch : Việt Nam
- Dân tộc : Kinh
- Địa chỉ thường trú : Nơi Khu I Cẩm Thượng, thành phố Hải Dương, tỉnh Hải Dương
- Chỗ ở hiện tại : Nơi Khu I Cẩm Thượng, thành phố Hải Dương, tỉnh Hải Dương
- Trình độ văn hóa : 12/12
- Trình độ chuyên môn : Cử nhân Kinh tế

Quá trình công tác:

- + Từ năm 2007 đến năm 2013 : Tổ trưởng tổ sản xuất Công ty cổ phần Tập đoàn Khoáng sản Hamico
- + Từ năm 2013 đến nay: Giám Đốc Công ty Cổ phần Chế biến Thực phẩm Nông sản Xuất khẩu Nam Định
- + Từ tháng 05/2013 đến nay: Thành viên HĐQT Công ty Cổ phần Chế biến Thực phẩm Nông sản Xuất khẩu Nam Định

- Chức vụ hiện nay : Thành viên HĐQT Công ty kiêm Giám đốc
- Chức vụ nắm giữ ở tổ chức khác : Không
- Hành vi vi phạm pháp luật : Không
- Các khoản nợ đối với Tổng Công ty : Không
- Thù lao và các khoản lợi ích khác : Thù lao HĐQT
- Lợi ích liên quan đối với Công ty : Không
- Số cổ phần nắm giữ của cá nhân : 20,000 cổ phần chiếm 0.25% tổng số cổ phần của Công ty
- Những người có liên quan nắm giữ :
  - cổ phiếu của Tổng Công ty
  - + Chị gái: Nguyễn Thị Thu Hà: 1,000 cổ phần
  - + Chị gái: Nguyễn Thị Thu Hiền: 1,000 cổ phần
  - + Vợ: Phạm Thị Nga: 1,000 cổ phần



CÔNG TY CP CHẾ BIẾN THỰC PHẨM NÔNG SẢN XUẤT KHẨU NAM ĐỊNH

Địa chỉ: Đường Trần Nhân Tông, Phường Trần Quang Khải, TP Nam Định,  
Tỉnh Nam Định

Điện thoại: 0350. 3867 999 - Fax: 0350. 3848 448

Website: <http://namdinhfoods.com/>

• Ông : NGUYỄN VĂN TẤN

- Giới tính : Nam
- Ngày sinh : 10/02/1969
- Nơi sinh : Thôn Tam, xã Liêm Cần, Thanh Liêm, Hà Nam
- CMND : 182076853
- Quốc tịch : Việt Nam
- Dân tộc : Kinh
- Địa chỉ thường trú : Đội 4 Thôn Tam, xã Liêm Cần, Thanh Liêm, Hà Nam
- Chỗ ở hiện tại : Đội 4 Thôn Tam, xã Liêm Cần, Thanh Liêm, Hà Nam
- Trình độ văn hóa : 12/12
- Trình độ chuyên môn: Trung cấp Quản lý Kinh tế
- Quá trình công tác:
  - + Từ năm 1987 đến năm 1990: Công nhân Công ty đá vôi Kiện Khê - Hà Nam
  - + Từ năm 1991 đến năm 2000 : Phó phòng SXKD Xí nghiệp Đông Lạnh Thịt xuất khẩu
  - + Từ năm 2000 đến nay : Phó phòng SXKD Công ty Cổ phần Chế biến Thực phẩm Nông sản Xuất khẩu Nam Định
  - + Từ tháng 05/2013 đến nay : Thành viên HĐQT Công ty Cổ phần Chế biến Thực phẩm Nông sản Xuất khẩu Nam Định

- Chức vụ hiện nay : Thành viên HĐQT
- Chức vụ nắm giữ ở tổ chức khác : Không
- Hành vi vi phạm pháp luật : Không
- Các khoản nợ đối với Tổng Công ty : Không
- Thù lao và các khoản lợi ích khác : Thù lao Hội đồng quản trị
- Lợi ích liên quan đối với Tổng Công ty : Không
- Số cổ phần nắm giữ của cá nhân : 1,000 cổ phần chiếm 0,01% tổng số cổ phần Công ty
- Số cổ phần đại diện : Không có
- Những người có liên quan nắm giữ cổ phiếu của Tổng Công ty: Không có

• Ông : PHẠM VĂN HẢI

- Giới tính : Nam
- Ngày sinh : 05/12/1983
- Nơi sinh : Xã Hải Hà, Huyện Hải Hậu, tỉnh Nam Định
- CMND : 162466195
- Quốc tịch : Việt Nam
- Dân tộc : Kinh
- Địa chỉ thường trú : Xã Hải Hà, Huyện Hải Hậu, tỉnh Nam Định



CÔNG TY CP CHẾ BIẾN THỰC PHẨM NÔNG SẢN XUẤT KHẨU NAM ĐỊNH

Địa chỉ: Đường Trần Nhân Tông, Phường Trần Quang Khải, TP Nam Định,  
Tỉnh Nam Định

Điện thoại: 0350. 3867 999 - Fax: 0350. 3848 448

Website: <http://namdinhfoods.com/>

- Chỗ ở hiện tại : Xã Hải Hà, Huyện Hải Hậu, tỉnh Nam Định
- Trình độ văn hóa : 12/12
- Trình độ chuyên môn: Kỹ sư Hàng hải
- Quá trình công tác:
  - + Từ năm 2005 đến nay : Sỹ quan vận hành máy 2 Công ty Cổ phần lao động và hợp tác với nước ngoài - Công ty Inlaco Hải Phòng
  - + Từ tháng 05/2013 đến nay : Thành viên HĐQT Công ty Cổ phần Chế biến Thực phẩm Nông sản Xuất khẩu Nam Định
- Chức vụ hiện nay : Thành viên HĐQT
- Chức vụ nắm giữ ở tổ chức khác : Không
- Hành vi vi phạm pháp luật : Không
- Các khoản nợ đối với Tổng Công ty : Không
- Thù lao và các khoản lợi ích khác : Thù lao Hội đồng quản trị
- Lợi ích liên quan đối với Tổng Công ty : Không
- Số cổ phần nắm giữ của cá nhân : 50,000 cổ phần chiếm 0.64% tổng số cổ phần công ty
- Số cổ phần đại diện : Không có
- Những người có liên quan nắm giữ cổ phiếu của Tổng Công ty:
  - + Vợ: Nguyễn Thị Phấn: 5.000 cổ phần
  - + Chị gái: Phạm Thị Trinh: 180,000 cổ phần
  - + Em gái: Phạm Thị Hồng: 50,000 cổ phần

*b. Các tiểu ban thuộc Hội đồng quản trị*

- Hội đồng quản trị Công ty không thành lập các tiểu ban thuộc Hội đồng quản trị

*c. Hoạt động của Hội đồng quản trị*

*Các cuộc họp của HĐQT*

TT	Thành viên HĐQT	Chức vụ	Số buổi họp tham dự	Tỷ lệ	Lý do không tham dự
1	Ông Vũ Trọng Nghĩa	Chủ tịch HĐQT	7	100%	
2	Ông Vũ Trung Thành	Thành viên HĐQT	7	100%	
3	Ông Nguyễn Việt Hùng	Thành viên HĐQT	7	100%	
4	Ông Nguyễn Văn Tấn	Thành viên HĐQT	7	100%	
5	Ông Phạm Văn Hải	Thành viên HĐQT	7	100%	



- Hợp HĐQT V/v Điều chỉnh phương án phát hành riêng lẻ cổ phiếu cho Nhà đầu tư chiến lược
- Hợp HĐQT V/v thông qua thể lệ và hồ sơ đăng ký lưu ký bổ sung và niêm yết bổ sung
- Hợp HĐQT V/v Hoãn họp Đại hội đồng Cổ đông
- Hợp HĐQT V/v thông qua việc thành lập công ty con trực thuộc, thu hồi vốn đầu tư
- Hợp HĐQT V/v Lựa chọn đơn vị kiểm toán
- Hợp HĐQT V/v Tổ chức Đại hội đồng cổ đông bất thường lần 1 năm 2015
- Hợp HĐQT V/v gia hạn ngày tổ chức Đại hội đồng cổ đông bất thường lần 1 năm 2015 tới ngày 28/10/2015

*d. Hoạt động của thành viên Hội đồng quản trị độc lập không điều hành*

Những thành viên Hội đồng quản trị độc lập không điều hành đã tích cực tham gia quản trị công ty nói chung cũng như Ban giám đốc nói riêng; đưa ra những đánh giá, những ý kiến khách quan nhằm mục tiêu cuối cùng là để kiện toàn công tác quản trị công ty; đồng thời hoàn thành nhiệm vụ của Hội đồng quản trị được Đại hội đồng cổ đông giao phó.

*2. Ban Kiểm soát*

*a. Thành viên và cơ cấu của Ban kiểm soát*

STT	Họ và tên	Chức vụ	Ngày sinh	Số cổ phần năm giữ	Tỷ lệ
1	Đinh Văn Phiên	Trưởng BKS	01/02/1960	16,975	0.22%
2	Bùi Thị Phòng	Thành viên BKS	20/11/1963	1,000	0.01%
3	Đỗ Thị Ngân	Thành viên BKS	17/10/1989	1,000	0.01%

*b. Hoạt động của Ban kiểm soát*

Phân công nhiệm vụ giữa các thành viên trong Ban Kiểm Soát, thường xuyên tổ chức họp để trao đổi kế hoạch công việc về chuyên môn nghiệp vụ giữa các thành viên Ban Kiểm Soát.

- Tham gia các buổi họp giao ban của ban lãnh đạo công ty về kế hoạch kinh doanh hàng tuần, tháng, quý, năm và cáo cáo tình hình thực hiện kế hoạch kinh doanh.
- Xem xét các báo cáo tổng kết tài chính, sản xuất, kinh doanh của phòng tài chính kế toán cung cấp.
- Tham gia đầy đủ các cuộc họp của Hội đồng Quản trị.
- Kiểm tra báo cáo tài chính của công ty, giám sát việc chấp hành chế độ hạch toán kế toán.
- Thực hiện việc kiểm tra, giám sát các hoạt động của công ty, các bộ phận phòng ban.
- Thường xuyên có báo cáo gửi Hội đồng Quản trị kết quả kiểm tra, giám sát.



CÔNG TY CP CHẾ BIẾN THỰC PHẨM NÔNG SẢN XUẤT KHẨU NAM ĐỊNH

Địa chỉ: Đường Trần Nhân Tông, Phường Trần Quang Khải, TP Nam Định,  
Tỉnh Nam Định

Điện thoại: 0350. 3867 999 - Fax: 0350. 3848 448

Website: <http://namdinhfoods.com/>

- Kiến nghị các biện pháp sửa đổi, bổ sung các quy định trong quy trình, quy chế để cải tiến các hoạt động của công ty theo quy định của pháp luật.

3. Các giao dịch, thù lao và các khoản lợi ích của Hội đồng quản trị, Ban giám đốc và Ban kiểm soát

a. Lương, thưởng, thù lao, các khoản lợi ích

Stt	Nội dung	Số tiền 1 người/ tháng	Số tiền cả năm 2015
1	Thù lao Chủ tịch HĐQT	3.000.000	36.000.000
2	Thù lao thành viên HĐQT (4 người)	2.000.000	96.000.000
3	Thù lao Ban kiểm soát (3 người)	1.000.000	36.000.000
	<b>Tổng</b>		<b>168.000.000</b>

b. Giao dịch cổ phiếu của cổ đông nội bộ

- Không có

c. Hợp đồng hoặc giao dịch với cổ đông nội bộ

- Không có.

d. Việc thực hiện các quy định về quản trị công ty

Năm 2015, Công ty không có nội dung nào chưa thực hiện theo quy định pháp luật về quản lý công ty.

## VI. Báo cáo tài chính

1. Ý kiến kiểm toán

Công ty TNHH PKF Việt Nam là đơn vị thực hiện kiểm toán báo cáo tài chính cho Công ty có ý kiến như sau:

“Theo ý kiến của chúng tôi, Báo cáo tài chính kèm theo đã phản ánh trung thực và hợp lý trên các khía cạnh trọng yếu tình hình tài chính tại ngày 31 tháng 12 năm 2015 của Công ty Cổ phần Chế biến Thực phẩm Nông sản Xuất khẩu Nam Định, cũng như kết quả hoạt động kinh doanh và tình hình lưu chuyển tiền tệ cho năm tài chính kết thúc cùng ngày được lập phù hợp với Chuẩn mực kế toán Việt Nam, Chế độ kế toán Doanh nghiệp Việt Nam hiện hành và các quy định pháp lý có liên quan đến việc lập và trình bày Báo cáo tài chính”

2. Báo cáo tài chính được kiểm toán: (Đăng tải trên website của công ty)

Xác nhận của đại diện theo pháp luật của Công ty



GIÁM ĐỐC  
NGUYỄN VIỆT HÙNG