

- Ngày 31/12/2003, Công ty Cổ phần Nhựa Sài Gòn được chuyển đổi mô hình từ doanh nghiệp nhà nước sang Công ty cổ phần theo QĐ số 5732/QĐ-UB ngày 31/12/2003 của Ủy ban Nhân dân Thành phố Hồ Chí Minh.
- Ngày 23/07/2004, tại Công ty Chứng khoán Ngân hàng Đông Á đã tổ chức phiên đấu giá bán cổ phần lần đầu ra công chúng (IPO) của Công ty Nhựa Sài Gòn, giá đấu thành công bình quân 104.000 đồng/cổ phiếu (mệnh giá 100.000 đồng/cổ phiếu).
- Ngày 16/10/2004 Công ty đã tổ chức họp Đại hội đồng cổ đông lần đầu để thành lập công ty cổ phần. Ngày 15/11/2004, Công ty đã được Sở Kế hoạch và Đầu tư Thành phố Hồ Chí Minh cấp Giấy chứng nhận đăng ký doanh nghiệp công ty cổ phần lần đầu số 4103002859 với vốn điều lệ là 36.000.000.000 đồng (Ba mươi sáu tỷ đồng), đăng ký thay đổi lần thứ 8 ngày 04/09/2013 với chứng nhận đăng ký doanh nghiệp số 0300766500 vốn điều lệ là 86.392.080.000 đồng (Tám mươi sáu tỷ ba trăm chín mươi hai triệu không trăm tám mươi nghìn đồng).
- Ngày 27/02/2012, CTCP Nhựa Sài Gòn được UBCKNN chấp thuận là công ty đại chúng công văn số 554/UBCK-QLPH.
- Ngày 01/04/2016 Công ty Cổ phần Nhựa Sài Gòn được Trung tâm Lưu ký Chứng khoán Việt Nam cấp Giấy chứng nhận đăng ký chứng khoán số 26/2016/GCNCP-VSD với số lượng cổ phiếu đăng ký là 8.639.208 cổ phần.
- Cùng với cơ chế phát triển kinh tế của đất nước theo đó định hướng chiến lược phát triển của Công ty đến năm 2020 sẽ phát huy những dòng sản phẩm truyền thống có tính kỹ thuật cao, các sản phẩm phục vụ cho ngành xây dựng, nội thất, an toàn giao thông... áp dụng những tiến bộ khoa học kỹ thuật tiên tiến nhất cùng với hệ thống chất lượng ISO để thỏa mãn nhu cầu khách hàng.
- Với phương châm “Nhu cầu của bạn là giải pháp của chúng tôi”, “cho bạn và vì bạn”. Công ty Cổ phần Nhựa Sài Gòn mong mỏi được làm đối tác, chia sẻ với tất cả khách hàng trong và ngoài nước.

3. *Ngành nghề và địa bàn kinh doanh*

- Ngành nghề kinh doanh: Sản xuất, mua bán sản phẩm nhựa dân dụng, nhựa trang trí nội thất, các sản phẩm nhựa chuyên dụng phục vụ ngành kinh tế - công nghiệp xây dựng, môi trường, giao thông vận tải.
- Địa bàn kinh doanh: Tp. Hồ Chí Minh và các tỉnh thành cả nước

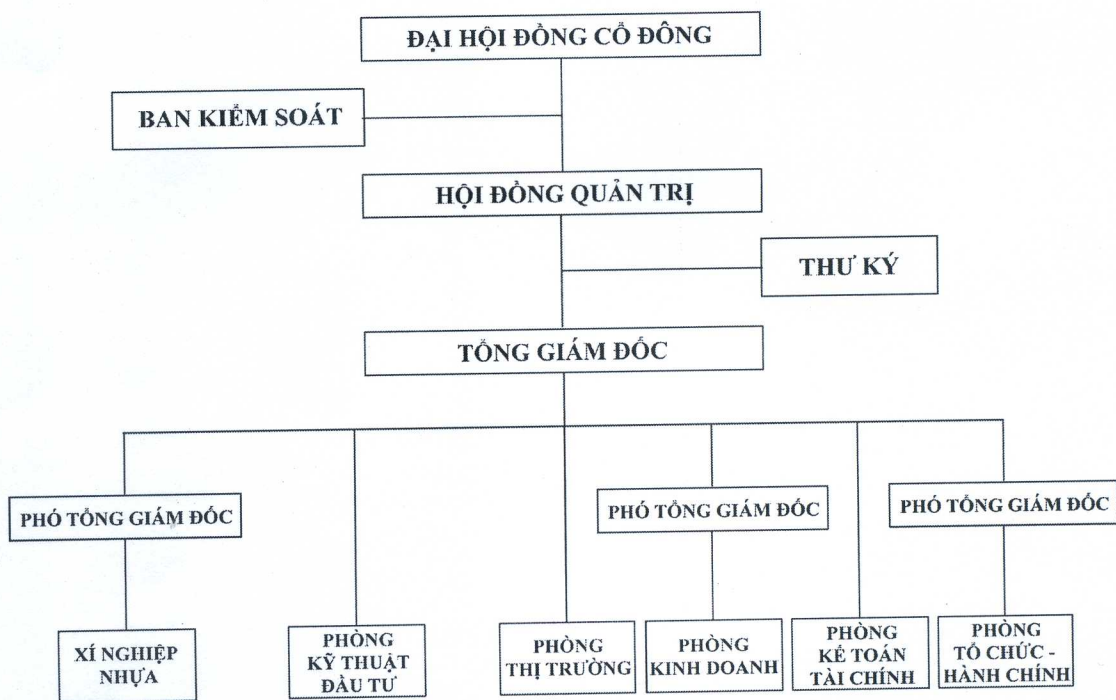
4. *Thông tin về mô hình quản trị, tổ chức kinh doanh và bộ máy quản lý*

Theo Điều lệ tổ chức và hoạt động của Công ty Cổ phần Nhựa Sài Gòn, mô hình quản trị của Công ty bao gồm:

- Đại hội đồng Cổ đông;
- Hội đồng quản trị;
- Ban Kiểm soát;
- Tổng Giám đốc và cán bộ khác trong Ban điều hành;
- Xí nghiệp Nhựa, Phòng Kỹ thuật Đầu tư, Phòng Kinh doanh, Phòng Thị trường, Phòng Kế toán Tài Chính và Phòng Tổ chức-Hành chính.

Với cơ cấu như trên, bộ máy tổ chức của Công ty Cổ phần Nhựa Sài Gòn được thể hiện theo sơ đồ dưới đây:

SƠ ĐỒ TỔ CHỨC CÔNG TY CỔ PHẦN NHỰA SÀI GÒN



- Công ty mẹ: Tổng Công ty Công nghiệp Sài Gòn
Địa chỉ: 58 - 60 Nguyễn Tất Thành, Phường 12, Quận 4, Tp. Hồ Chí Minh
Điện Thoại: (08) 38255999 Fax: (08) 38263666 - 38255858
Vốn điều lệ: 2.608.462.000.000 đồng
Tổng số cổ phần nắm giữ: 4.957.200 chiếm 57,38% vốn điều lệ Công ty Cổ phần Nhựa Sài Gòn.
- Công ty con, công ty liên kết: Không có

5. Định hướng phát triển

Công ty luôn luôn cải tiến chất lượng, cung cấp sản phẩm đảm bảo chất lượng cho khách hàng, giữ vững vị thế là một trong những thương hiệu hàng đầu về sản xuất kinh doanh các mặt hàng nhựa phục vụ trong lĩnh vực công nghiệp tại thị trường Việt Nam.

- Các mục tiêu chủ yếu ngắn hạn của Công ty:

Triển khai kế hoạch sản xuất kinh doanh năm 2015 theo các chỉ tiêu đã xây dựng và được Đại hội đồng Cổ đông thường niên năm 2015 thông qua: Tổng doanh thu: 79.200 triệu đồng và lợi nhuận trước thuế: 8.600 triệu đồng.

Thanh lý những tài sản máy móc thiết bị hư hỏng cũ kỹ để tạo nguồn thu giảm áp lực khấu hao, sắp xếp kho bãi hợp lý.

Duy trì công tác kiểm tra, giám sát định kỳ hàng quý việc thực hiện mục tiêu chất lượng (hệ thống quản lý chất lượng ISO 9001:2008);

Chủ động làm việc với các đại lý, khách hàng để xây dựng kế hoạch sản lượng, kế hoạch nguyên liệu nhằm giảm tình trạng đặt hàng gấp rút làm biến động sản xuất và nguyên vật liệu tồn kho.

- Chiến lược phát triển trung và dài hạn:

Xây dựng hệ thống phần mềm quản lý tài chính, các phần mềm quản lý điều hành khác, tập trung thu hồi công nợ khó đòi bảo toàn vốn.

Công ty tiếp tục thực hiện chương trình tái cấu trúc, gắn kết với quá trình đầu tư mới để tái cấu trúc về công nghệ, nguồn nhân lực.

Xây dựng và phát triển thành Công ty mạnh về quy mô, năng suất, chất lượng trong lĩnh vực công nghiệp nhựa, với nhà máy sản xuất hiện đại vào Khu công nghiệp tập trung, hướng đến thị trường gia công xuất khẩu và xuất khẩu trực tiếp.

- Các mục tiêu đối với môi trường, xã hội và cộng đồng của Công ty:

Công ty xây dựng môi trường làm việc phù hợp với yêu cầu chất lượng sản phẩm, đảm bảo thực hiện các yêu cầu về vệ sinh môi trường, an toàn lao động, phòng chống cháy nổ theo quy định, từng bước xây dựng văn hóa Công ty thành cộng đồng "cùng phấn đấu; cùng chia sẻ; cùng phát triển).

6. Các rủi ro:

- Công ty cổ phần Nhựa Sài Gòn hoạt động chính trong lĩnh vực sản xuất và kinh doanh sản phẩm nhựa nhiệt dẻo chuyên phục vụ cho các ngành môi trường, giao thông công chánh, nông nghiệp nông thôn, thủy hải sản ... nên cũng có một số rủi ro như sau:

- Về tỉ giá, nguyên vật liệu: Nguyên vật liệu chính để sản xuất các sản phẩm của Công ty là hạt nhựa PP, HDPE, PS, bột màu công nghiệp ... Nguyên liệu chính này chiếm khoảng 70-80% giá thành sản phẩm. Trong khi đó các nguyên liệu này Công ty phải nhập khẩu từ Nhật Bản, Thái Lan, Malaysia... Nguyên liệu chịu sự ảnh hưởng của giá dầu thô thế giới, tỉ giá ngoại tệ.
- Về cạnh tranh: Theo Hiệp hội Nhựa Việt Nam (VPA), hiện có trên 2.000 doanh nghiệp hoạt động trong ngành nhựa và ngay tại Thành phố Hồ Chí Minh có gần 1.000 doanh nghiệp, phần lớn là doanh nghiệp vừa và nhỏ. Mức độ cạnh tranh trong ngành diễn ra khá gay gắt. Ngoài ra, theo cam kết WTO, Việt Nam sẽ giảm thuế nhập khẩu đối với các sản phẩm từ nhựa. Đây là cơ hội cho các doanh nghiệp và người tiêu dùng Việt Nam nhưng cũng tạo ra thách thức cạnh tranh ngày càng cao trong ngành nhựa, nhất là sức ép từ các doanh nghiệp trong khu vực Asean.

II. Tình hình hoạt động trong năm

1. Tình hình hoạt động sản xuất kinh doanh

- Thuận lợi:

Có sự thống nhất cao trong Hội đồng Quản trị và Ban Điều hành về việc hoạch định chiến lược Sản xuất Kinh doanh, phấn đấu vì mục tiêu tồn tại và phát triển bền vững của thương hiệu Nhựa Sài Gòn.

Tinh thần đoàn kết, ý thức trách nhiệm cao của tập thể CBCNV ngày càng được phát huy trong việc nỗ lực phấn đấu hoàn thành nhiệm vụ sản xuất kinh doanh năm 2015.

- Khó khăn:

Năm 2015, Công ty vừa sản xuất vừa thực hiện dự án đầu tư trong cùng một địa điểm nên việc cố gắng duy trì sản xuất, rút ngắn thời gian đầu tư, đảm bảo an toàn lao động trong sản xuất kinh doanh và trong công trình thi công luôn được Công ty tập thời gian, sức lực để bám sát vấn đề này. Do đó kế hoạch sản xuất trong năm có phần bị hạn chế, thiếu sự chủ động.

Nguồn vốn hỗ trợ lãi vay từ chương trình kích cầu cho Công ty còn chậm, Công ty phải ứng trước vốn lưu động để thanh toán các khoản lãi vay của dự án dẫn đến thiếu nguồn dự trữ vật tư nguyên liệu.

Kết quả thực hiện các chỉ tiêu SXKD năm 2015 (đơn vị tính: triệu đồng)

Chỉ tiêu	Thực hiện năm 2014	Năm 2015			
		Kế hoạch năm 2015	Thực hiện năm 2015	% tăng giảm so với năm 2014	% thực hiện năm 2015/Kế hoạch năm 2015
Vốn điều lệ	86.392	86.392	86.392	0	0
Doanh thu thuần	73.373	74.900	70.863	-3,42%	94,61%
Lợi nhuận sau thuế	6.247	6.708	6.610	5,81%	98,54%
Tỉ lệ lợi nhuận sau thuế/ Doanh thu thuần	8,51%	8,96%	9,33%	9,56%	104,13%
Tỉ lệ lợi nhuận sau thuế/ Vốn điều lệ	7,23%	7,76%	7,65%	5,81%	98,58%
Cổ tức (dự kiến)	5,00%	5,00%	7,65%	53,00%	153,00%

So sánh kế hoạch năm 2015 với thực hiện có mức tăng trưởng chưa cao, tuy nhiên cũng đánh dấu sự tăng trưởng đều đặn để phát triển ổn định lâu dài.

Bước vào năm 2015 các chính sách ưu đãi về tiền thuê đất đã hết, Công ty đã rất khó khăn trong việc thực hiện các chi phí thuê đất trong năm (bao gồm của năm trước chuyển sang và phát sinh của năm 2015), trong khi các mặt bằng của Công ty sử dụng chưa khai thác hết tiềm năng.

2. Tổ chức và nhân sự

Danh sách Ban điều hành:

- Họ và tên: CAO VĂN SANG

Chức vụ: Tổng Giám đốc, Thành viên HĐQT

Quốc tịch: Việt Nam Dân tộc: Kinh

Trình độ chuyên môn: Cử nhân Kinh tế

Số lượng cổ phiếu sở hữu: 2.368.606 cổ phiếu. Trong đó: Cá nhân sở hữu: 3.180 cổ phiếu; Được ủy quyền (đại diện sở hữu): 2.365.426 cổ phiếu.

- Họ và tên: LÊ VĂN QUANG

Chức vụ: Phó Tổng Giám đốc

Quốc tịch: Việt Nam Dân tộc: Kinh

Trình độ chuyên môn: Cử nhân Quản trị Kinh doanh

Số lượng cổ phiếu sở hữu của bản thân: 4.992 cổ phiếu. Trong đó: Cá nhân sở hữu: 4.992 cổ phiếu.

- Họ và tên: ĐOÀN QUỐC TUẤN

Chức vụ: Phó Tổng Giám đốc

Quốc tịch: Việt Nam

Dân tộc: Kinh

Trình độ chuyên môn: Kỹ sư Cơ khí chế tạo máy

Số lượng cổ phiếu sở hữu của bản thân: 7.200 cổ phiếu. Trong đó: Cá nhân sở hữu: 7.200 cổ phiếu

- Họ và tên: LÊ BÍCH THẢO

Chức vụ: Phó Tổng Giám đốc

Quốc tịch: Việt Nam

Dân tộc: Kinh

Trình độ chuyên môn: Thạc sĩ Quản trị Kinh doanh

Số lượng cổ phiếu sở hữu của bản thân: 900 cổ phiếu. Trong đó: Cá nhân sở hữu: 900 cổ phiếu

Tổng số cán bộ, công nhân viên Công ty tính đến ngày 31/12/2015 là 110 người, trong đó:

Stt	Phân loại lao động	Số người	Tỷ trọng (%)
I	<i>Phân theo thời hạn hợp đồng</i>		
1	Hợp đồng lao động không xác định thời hạn	100	91%
2	Hợp đồng lao động xác định thời hạn	7	6%
3	Hợp đồng lao động theo mùa vụ	3	3%
<i>Tổng cộng</i>		110	
II	<i>Phân theo giới tính</i>		
1	Lao động nam	75	68%
2	Lao động nữ	35	32%
<i>Tổng cộng</i>		110	
III	<i>Phân theo trình độ</i>		
1	Đại học, cao đẳng	30	27%
2	Trung học chuyên nghiệp	4	4%
3	Công nhân kỹ thuật và trình độ khác	6	5%
4	Lao động phổ thông	70	64%
<i>Tổng cộng</i>		110	

Nguồn: Công ty Cổ phần Nhựa Sài Gòn

Chế độ làm việc và chính sách lương thưởng, trợ cấp cho người lao động

Người lao động trong Công ty, tiền lương được hưởng theo hệ số, trả lương căn cứ theo trình độ, năng lực và hiệu quả công việc được giao. Công ty thường xuyên kiểm tra việc thực hiện các chế độ chính sách về tiền lương, bảo hiểm xã hội, bảo hiểm y tế, bảo hiểm thất nghiệp cho các cán bộ công nhân viên, nâng bậc lương theo niên hạn cho cán bộ công nhân viên.

Trong công tác đào tạo, Công ty đã chú trọng đến công tác tự đào tạo, đào tạo tại chỗ và dành sự quan tâm khuyến khích các cán bộ trẻ nâng cao trình độ chuyên môn.

Ngoài những quyền lợi được quy định trong Luật Lao động, người lao động trong công ty còn được hưởng các đãi ngộ dưới các hình thức như du lịch, nghỉ mát, trợ cấp khi thai sản và ốm đau, trợ cấp khó khăn,...

Công ty có chính sách khen thưởng theo qui định trong Luật Lao động, người lao động có thành tích xuất sắc, có đóng góp sáng kiến về giải pháp kỹ thuật giúp đem lại hiệu quả kinh doanh cao, đồng thời áp dụng các biện pháp, quy định xử phạt đối với các nhân viên có hành vi gây ảnh hưởng xấu đến hoạt động, hình ảnh của Công ty.

Thống kê mức lương bình quân

<i>Chỉ tiêu</i>	<i>Năm 2013</i>	<i>Năm 2014</i>	<i>Năm 2015 (dự kiến)</i>
Mức thu nhập bình quân (đồng/người/tháng)	5 triệu đồng	5,9 triệu đồng	6,4 triệu đồng

Nguồn: Công ty Cổ phần Nhựa Sài Gòn

3. Tình hình đầu tư, tình hình thực hiện các dự án

a) Các khoản đầu tư lớn:

Nhằm nâng cao năng lực cạnh tranh, gia tăng phát triển năng suất, chất lượng sản phẩm đáp ứng thị trường trong và ngoài nước, Công ty đã thực hiện thành công dự án “Đầu tư máy móc thiết bị nâng cao năng lực cạnh tranh đáp ứng thị trường trong nước, thay thế mặt hàng nhập khẩu” đã chính thức đưa vào sử dụng vào những tháng cuối năm 2015, nâng công suất nhà máy từ 1000 tấn sản phẩm/năm lên 1800 tấn sản phẩm/năm, với dây chuyền sản xuất công nghệ hiện đại, tiết kiệm năng lượng. Dự án của công ty được xét tham gia chương trình kích cầu của thành phố với mức hỗ trợ lãi suất 100% trong thời hạn 07 năm (tính từ quý IV năm 2015). Đây là cơ hội cho Nhựa Sài Gòn phát triển tăng vượt bậc trong những năm tiếp theo.

b) Các công ty con, công ty liên kết: Không có

4. Tình hình tài chính

a) Tình hình tài chính

ĐVT: đồng

<i>Chỉ tiêu</i>	<i>Năm 2014</i>	<i>Năm 2015</i>	<i>% tăng giảm (2015/2014)</i>
Tổng giá trị tài sản	123.888.806.430	166.560.910.529	34,44%
Doanh thu thuần	73.373.295.066	70.863.414.159	-3,42%
Lợi nhuận từ hoạt động kinh doanh	8.430.210.422	8.067.309.762	-4,30%
Lợi nhuận khác	(319.384.820)	748.576.967	
Lợi nhuận trước thuế	8.110.825.602	8.815.886.729	8,69%
Lợi nhuận sau thuế	6.246.951.129	6.610.197.672	5,81%
Tỷ lệ lợi nhuận trả cổ tức	69,15%	65,35%	

b) Các chỉ tiêu tài chính chủ yếu

Các chỉ tiêu	Năm 2014	Năm 2015	Ghi chú
1. Chỉ tiêu về khả năng thanh toán			
+ Hệ số thanh toán ngắn hạn (lần):	3,60	2,02	
+ Hệ số thanh toán nhanh (lần):	2,45	1,23	
2. Chỉ tiêu về cơ cấu vốn			
+ Hệ số Nợ/Tổng tài sản (lần):	0,24	0,43	
+ Hệ số Nợ/Vốn chủ sở hữu (lần):	0,32	0,76	
3. Chỉ tiêu về năng lực hoạt động			
+ Vòng quay hàng tồn kho (vòng):	2,13	2,07	
+ Doanh thu thuần/Tổng tài sản (lần):	0,59	0,49	
4. Chỉ tiêu về khả năng sinh lời			
+ Hệ số Lợi nhuận sau thuế/Doanh thu thuần (%):	0,0851	0,0933	
+ Hệ số Lợi nhuận sau thuế/Vốn chủ sở hữu (%):	0,0665	0,0702	
+ Hệ số Lợi nhuận sau thuế/Tổng tài sản (%):	0,0503	0,0455	
+ Hệ số Lợi nhuận từ hoạt động kinh doanh/Doanh thu thuần (%):	0,1149	0,1138	

5. Cơ cấu cổ đông, thay đổi vốn đầu tư của chủ sở hữu

a) Cổ phần:

- Tổng số cổ phiếu đang lưu hành: 8.639.208 cổ phiếu phổ thông

Trong đó:

Số lượng cổ phần chuyển nhượng tự do là 8.639.208 cổ phiếu.

Số lượng cổ phần bị hạn chế chuyển nhượng là 0 cổ phiếu.

b) Cơ cấu cổ đông:

Cơ cấu cổ đông của Công ty như sau:

Stt	Cổ đông	Số lượng cổ đông	Số cổ phần (cổ phần)	Tỷ lệ (%)
I	Cổ đông trong nước	193	8.639.208	100%
1.1	Tổ chức	7	6.333.864	73,32%
1.2	Cá nhân	186	2.305.344	26,68%
II	Cổ đông nước ngoài	0	-	-
2.1	Cá nhân	0	-	-
2.2	Tổ chức	0	-	-
Tổng cộng		193	8.639.208	100%

c) Tình hình thay đổi vốn đầu tư của chủ sở hữu:

Trong năm 2015 Công ty không có tăng vốn chủ sở hữu.

d) Giao dịch cổ phiếu quỹ:

Công ty không có cổ phiếu quỹ.

e) Các chứng khoán khác:

Trong năm 2015 Công ty không có chứng khoán khác.

III. Báo cáo và đánh giá của Ban Tổng Giám đốc

1. Đánh giá kết quả hoạt động sản xuất kinh doanh:

Trong kỳ kinh doanh 2015, Công ty vừa sản xuất kinh doanh để ổn định nguồn lao tạo công ăn việc làm vừa tập trung nguồn lực cho việc đầu tư máy móc, thiết bị khuôn mẫu mới, song song đó công tác PCCC, An toàn vệ sinh lao động, tuy có dự báo trước sẽ gặp nhiều khó khăn nhưng với tinh thần quyết tâm cao, Công ty cũng đã hoàn thành được hai mục tiêu lớn là hoàn thành kế hoạch sản xuất kinh doanh, hoàn thành công tác đầu tư mới.

Các hoạt động kinh doanh thương mại với những mặt hàng chủ lực là nhựa công nghiệp phục vụ các ngành kinh tế như: thủy sản, dược phẩm, giao thông công chính, môi trường... được phát huy trong năm, đặc biệt những dòng sản phẩm mới gồm pallet nhựa liền khối, thùng rác 660 lít đã có tín hiệu tốt từ thị trường, trở thành những mặt hàng phục vụ thiết yếu cho các ngành kinh tế khác và sẽ đóng góp tích cực vào hiệu quả kinh doanh chung của công ty.

2. Những cải tiến về cơ cấu tổ chức, chính sách, quản lý:

Để nâng cao năng lực quản lý cũng như tái cấu trúc theo hướng hiệu quả, tinh gọn, năm 2015 công ty đã chuyển nhượng công ty con (SAPLAST VIENTIANE) tại Lào, những lao động được cử sang Lào công tác cũng được điều chuyển về Việt Nam, cũng có trường hợp xin chấm dứt hợp đồng lao động và một số khác tiếp tục đào tạo kỹ thuật cho nhà máy tại Lào cho tỉnh HuaPhan theo như thoả thuận giữa đôi bên.

Qua quá trình công tác, đánh giá xem xét Tổng Giám đốc đã trình Hội đồng quản trị Công ty bổ sung thêm vị trí quản lý gồm 02 Phó Tổng giám đốc, Trưởng, phó phòng Kỹ thuật đầu tư. Tiếp tục nghiên cứu mô hình sản xuất, phát triển nhà máy để sắp xếp bố trí cho phù hợp.

Tổ chức đào tạo, xây dựng và điều chỉnh sửa đổi một số quy chế trong quản trị điều hành cho phù hợp.

3. Kế hoạch phát triển trong tương lai:

Với truyền thống của Công ty, qua gần 25 năm hình thành và phát triển những sản phẩm đã làm rạng danh thương hiệu Nhựa Sài Gòn và chứng tỏ rằng Nhựa Sài Gòn thực sự trở thành đơn vị sản xuất nhựa công nghiệp.

Trên tinh thần đó và đánh giá tính hiệu quả, chúng tôi tiếp tục phát triển, phát huy những sản phẩm nhựa công nghiệp có kích thước lớn, có giá trị gia tăng cao để tạo chỗ đứng vững chắc trên thị trường cho những sản phẩm phục vụ thiết yếu các ngành công nghiệp trong nước, thay thế hàng nhập khẩu.

Tạo mối quan hệ chặt chẽ giữa các đại lý, khách hàng, xây dựng lòng tin cùng chia sẻ những khó khăn với các đối tác trong những thời điểm làm kinh tế. Xây dựng hình ảnh, thương hiệu công ty thực sự mới mẻ, phân đấu hàng năm có hiệu quả cao và năm sau phải cao hơn năm trước.

4. *Giải trình của Ban Giám đốc đối với ý kiến kiểm toán (nếu có):* không phát sinh

IV. **Đánh giá của Hội đồng quản trị về hoạt động của Công ty**

Hội đồng Quản trị thường xuyên theo dõi giám sát các hoạt động, các công việc điều hành quản lý của Ban Tổng Giám đốc, phối hợp với Ban Kiểm soát kiểm tra các vấn đề chủ yếu sau:

- Tình hình thực hiện các chỉ tiêu kế hoạch do Đại hội đồng Cổ đông thường niên và Hội đồng Quản trị đề ra. Thường xuyên xem xét đánh giá việc thực hiện kế hoạch sản xuất kinh doanh, chính sách đầu tư và các chỉ tiêu về kinh tế để có những chỉ đạo kịp thời, đáp ứng các yêu cầu về nguồn lực định hướng phát triển Công ty.
- Việc chấp hành và tuân thủ các quy định của Luật Doanh nghiệp, Điều lệ Công ty và các quy định hiện hành của Nhà nước.

Với sự phấn đấu không ngừng của tập thể CBCNV Công ty Cổ phần Nhựa Sài Gòn, kết quả thực hiện nhiệm vụ sản xuất kinh doanh năm 2015 của Công ty vẫn giữ mức ổn định các sản phẩm chủ lực về sản xuất và tiêu thụ sản phẩm, đáp ứng đầy đủ kịp thời các chủng loại sản phẩm, ổn định mức thu nhập cho CBCNV.

V. **Quản trị công ty**

1. *Hội đồng quản trị*

a) Thành viên và cơ cấu của Hội đồng quản trị:

<i>Stt</i>	<i>Họ và tên</i>	<i>Số CP sở hữu</i>	<i>Tỷ lệ</i>	<i>Ghi chú</i>
1	Nguyễn Văn Thọ	2.591.774 cổ phiếu <i>(đại diện Tổng Công ty Công nghiệp Sài Gòn TNHH MTV)</i>	30,00%	Chủ tịch HĐQT (Thành viên không điều hành Công ty)
2	Lâm Tử Thanh	701.388 cổ phiếu <i>(Cá nhân sở hữu: 4.764 cổ phiếu, được ủy quyền 696.624 cổ phiếu - đại diện Công ty TNHH TM Á Châu và Công ty TNHH Nhựa Nam Á)</i>	8,12%	Phó Chủ tịch. (Thành viên không điều hành Công ty)
3	Cao Văn Sang	2.368.606 cổ phiếu <i>(Cá nhân sở hữu: 3.180 cổ phiếu, được ủy quyền 2.365.426 cổ phiếu - đại diện Tổng Công ty Công nghiệp Sài Gòn TNHH MTV)</i>	27,42%	Thành viên điều hành Công ty. Tổng Giám đốc

b) Các tiểu ban thuộc Hội đồng quản trị: Không có

c) Hoạt động của Hội đồng quản trị:

Năm 2015, Hội đồng Quản trị (HĐQT) Công ty Cổ phần Nhựa Sài Gòn đã tổ chức 8 buổi họp.

HĐQT đã chủ trì tổ chức cuộc họp Đại hội đồng Cổ đông thường niên năm 2015 vào ngày 27/06/2016.

Việc tham gia các cuộc họp HĐQT trong năm 2015 cụ thể như sau:

Stt	Thành viên HĐQT	Chức vụ	Số buổi họp tham dự	Tỷ lệ	Lý do không tham dự
1	Ông Nguyễn Văn Thọ	Chủ tịch	8/8	100%	
2	Ông Lâm Tử Thanh	Phó Chủ tịch	8/8	100%	
3	Ông Cao Văn Sang	Thành viên	8/8	100%	
4	Ông Võ Hồng Phong	Chủ tịch	6/8	75%	Từ nhiệm từ ngày 01/07/2015
5	Ông Trương Minh Tuấn	Thành viên	6/8	75%	Từ nhiệm từ ngày 01/07/2015
6	Ông Trần Hiền Phúc	Thành viên	6/8	75%	Từ nhiệm từ ngày 01/07/2015

- HĐQT thường xuyên giám sát việc thực hiện Nghị quyết của Đại hội đồng Cổ đông, các Nghị quyết của HĐQT, giám sát các hoạt động của Tổng Giám đốc và bộ máy giúp việc của Tổng Giám đốc. Hoạt động giám sát được các thành viên Hội đồng Quản trị thực hiện theo đúng quy định của pháp luật và Điều lệ của Công ty.

- HĐQT đã có ý kiến chỉ đạo trực tiếp đến Ban TGD trong công tác chuẩn bị Đại hội đồng Cổ đông thường niên năm 2015 diễn ra vào ngày 27/06/2015.

- Hàng quý, các thành viên Hội đồng Quản trị Công ty đã được báo cáo về tiến độ sản xuất kinh doanh hàng quý và kế hoạch của quý tiếp theo do Tổng Giám đốc trình bày.

Stt	Số Nghị quyết	Ngày	Nội dung
1	01/NQ-HĐQT	10/02/2015	- Thống nhất nội dung Báo cáo kết quả SXKD năm 2014 và kế hoạch SXKD năm 2015 để làm cơ sở trình Đại hội đồng Cổ đông thường niên năm 2015 - Chi lương thưởng cho CBCNV nhân dịp tết Ất Mùi năm 2015.
2	02/NQ-HĐQT	10/06/2015	- Thông qua thời gian, địa điểm tổ chức Đại hội đồng Cổ đông thường niên năm 2015.
	02A/NQ-HĐQT	02/07/2015	- Thông qua tổng quỹ lương năm 2015 của Công ty.
3	03/NQ-HĐQT	23/09/2015	- Thực hiện các kiến nghị của Kiểm toán Nhà nước.
4	04/NQ-HĐQT	24/09/2015	- Chi trả cổ tức còn lại năm 2014 và tạm ứng cổ tức đợt 1 năm 2015 bằng tiền.
5	05/NQ-HĐQT	24/09/2015	- Đăng ký giao dịch cổ phiếu của Công ty trên hệ thống Upcom.
6	06/NQ-HĐQT	30/09/2015	- Ban hành Quy chế Quản lý nợ.

2. Ban Kiểm soát

a) Thành viên và cơ cấu của Ban kiểm soát:

Stt	Họ và tên	Số CP sở hữu	Tỷ lệ	Ghi chú
1	Đào Công Năm	0	0%	Trưởng Ban Kiểm soát
2	Trần Viết Dũng	0	0%	Thành viên
3	Trương Thị Thiên Trang	1.200 cổ phiếu	0,014%	Thành viên

b) Hoạt động của Ban kiểm soát:

- Giám sát thực hiện Nghị quyết của Đại hội đồng cổ đông năm 2015.
- Ban Kiểm soát kiểm tra các nghị quyết, quyết định của Hội đồng quản trị, Ban Tổng Giám đốc là phù hợp Điều lệ Công ty và các quy định của pháp luật.
- Kiểm tra tính hợp lý, hợp pháp, tính trung thực trong quản lý điều hành, trong công tác kế toán, thống kê và các báo cáo chính định kỳ của Công ty Cổ phần Nhựa Sài Gòn trong năm 2015.

3. Các giao dịch, thù lao và các khoản lợi ích của Hội đồng quản trị và Ban kiểm soát

- a) Lương, thưởng, thù lao, các khoản lợi ích: Tổng Thù lao của HĐQT và BKS năm 2015 là 350.000.000 đồng theo như mức Thù lao đã được Đại hội đồng Cổ đông thường niên năm 2015 đã thông qua.
- b) Giao dịch cổ phiếu của cổ đông nội bộ: Không có
- c) Hợp đồng hoặc giao dịch với cổ đông nội bộ:

Cổ đông nội bộ	Mối quan hệ	Hợp đồng	Giá trị giao dịch
Tổng Công ty Công Nghiệp Sài Gòn - TNHH MTV	Công ty mẹ - tỷ lệ vốn góp 57,38%	Chuyển nhượng nhà máy Saplast Vientiane	9.947.267.729
		Mua công cụ dụng cụ	33.000.000
		Bán thành phẩm, hàng hóa	87.828.928

VI. Báo cáo tài chính

Báo cáo tài chính năm 2015 đã kiểm toán kèm theo.

Nơi nhận:

- UBCKNN;
- HNX;
- Lưu P.TC-HC.

Xác nhận của Đại diện theo Pháp luật



Tổng Giám Đốc
Cao Văn Sang