

CÔNG TY CPĐT&XD SỐ 18

Số: 02/2016-L18

V/v: Báo cáo CBTT

CỘNG HOÀ XÃ HỘI CHỦ NGHĨA VIỆT NAM

Độc lập – Tự do – Hạnh phúc

Hà Nội, ngày 27 tháng 7 năm 2016

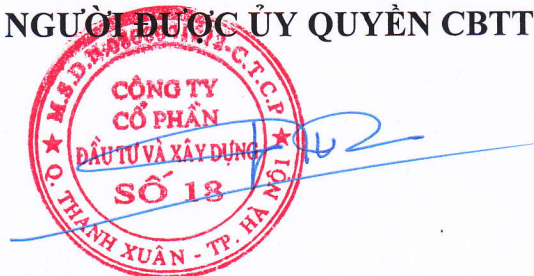
**Kính gửi: Ủy ban chứng khoán Nhà nước
Sở Giao dịch Chứng khoán Hà Nội.**

1. Tên công ty: **CÔNG TY CỔ PHẦN ĐẦU TƯ VÀ XÂY DỰNG SỐ 18**
 2. Mã chứng khoán: **L18**
 3. Địa chỉ trụ sở chính: Số 471 Nguyễn Trãi, Phường Thanh Xuân Nam, Quận Thanh Xuân, HN.
 4. Điện thoại: 04 3 5526925 FAX: 043 8545721
 5. Người thực hiện công bố thông tin: Lưu Bá Thái
 6. Nội dung của thông tin công bố:
 - 6.1 Báo cáo tài chính Quý 2 năm 2016 của Công ty cổ phần đầu tư và xây dựng số 18 được lập ngày 26/7/2016 bao gồm: Bảng CĐKT, Báo cáo kết quả kinh doanh, Báo cáo LCTT, Thuyết minh BCTC.
 - 6.2 Nội dung giải trình chênh lệch 10% LNST so với cùng kỳ năm trước tại Văn bản số GT2/16-15/L18 ngày 27/7/2016.
 7. Địa chỉ Website đăng tải toàn văn báo cáo tài chính: **www.licogi18.com.vn**
- Chúng tôi xin cam kết các thông tin công bố trên đây là đúng sự thật và hoàn toàn chịu trách nhiệm trước pháp luật về nội dung thông tin công bố.

Nơi nhận:

- Như kính gửi
- Lưu CBTT

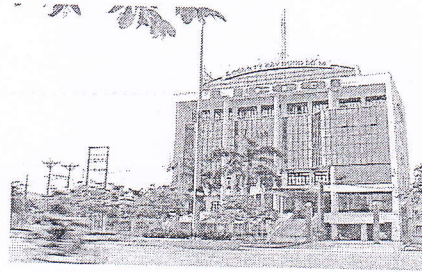
NGƯỜI ĐƯỢC ỦY QUYỀN CBTT



LƯU BÁ THÁI

Tổng công ty xây dựng và phát triển hạ tầng
Công ty cổ phần đầu tư và Xây dựng số 18
LICOGI - 18

Đơn vị lập: Công ty Mẹ



BÁO CÁO TÀI CHÍNH
QUÝ II - NĂM 2016

Gồm có:

- Bảng cân đối kế toán
- Kết quả hoạt động kinh doanh
- Báo cáo lưu chuyển tiền tệ
- Bản thuyết minh báo cáo tài chính



BẢNG CÂN ĐỐI KẾ TOÁN

Quý 2 năm 2016

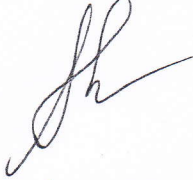
CHỈ TIÊU	Mã số	Thuyết minh	SỐ CUỐI KỲ (VNĐ)	SỐ ĐẦU NĂM (VNĐ)
A/ TÀI SẢN NGẮN HẠN	100		613.568.492.208	645.781.077.175
I/ Tiền và các khoản tương đương tiền	110		4.099.664.545	7.736.072.510
1. Tiền	111	V.01	4.099.664.545	7.736.072.510
2. Các khoản tương đương tiền	112			
II/ Đầu tư tài chính ngắn hạn	120	V.02		
1. Chứng khoán kinh doanh	121			
2. Dự phòng giảm giá chứng khoán kinh doanh	122			
2. Đầu tư nắm giữ đến ngày đáo hạn	123			
III/ Các khoản phải thu	130		567.720.851.781	575.264.017.085
1. Phải thu khách hàng	131	V.03	429.470.943.801	435.873.526.190
2. Trả trước cho người bán	132		56.340.826.165	58.868.412.891
3. Phải thu nội bộ ngắn hạn	133			
4. Phải thu theo tiến độ hợp đồng xây dựng	134			
5. Phải thu về cho vay ngắn hạn	135			
6. Các khoản phải thu khác	136	V.04	89.053.686.173	87.666.682.362
7. Dự phòng phải thu ngắn hạn khó đòi	137		-7.144.604.358	-7.144.604.358
8. Tài sản thiếu chờ xử lý	139			
IV/ Hàng tồn kho	140		29.880.470.417	50.991.857.732
1. Hàng tồn kho	141	V.07	29.880.470.417	50.991.857.732
2. Dự phòng giảm giá hàng tồn kho	149			
V/ Tài sản ngắn hạn khác	150	V.17	11.867.505.465	11.789.129.848
1. Chi phí trả trước ngắn hạn	151			
2. Thuế GTGT được khấu trừ	152		10.897.289.932	10.847.280.058
3. Thuế và các khoản khác phải thu Nhà nước	153		970.215.533	941.849.790
4. Giao dịch mua bán lại trái phiếu Chính Phủ	154			
5. Tài sản ngắn hạn khác	155			
B/TÀI SẢN DÀI HẠN	200		106.840.120.497	100.268.824.568
I/ Các khoản phải thu dài hạn	210			
1. Phải thu dài hạn của khách hàng	211			
2. Trả trước cho người bán dài hạn	212			
3. Vốn kinh doanh ở đơn vị phụ thuộc	213			
4. Phải thu nội bộ dài hạn	214			
5. Phải thu về cho vay dài hạn	215			
6. Phải thu dài hạn khác	216			
7. Dự phòng phải thu dài hạn khó đòi	219			
II/ Tài sản cố định	220		1.748.911.109	1.943.931.311
1. Tài sản cố định hữu hình	221	V.09	1.748.911.109	1.943.931.311
-Nguyên giá	222		11.614.353.131	11.614.353.131
-Giá trị hao mòn lũy kế	223		-9.865.442.022	-9.670.421.820
2. Tài sản cố định thuê tài chính	224	V.11		
-Nguyên giá	225			
-Giá trị hao mòn lũy kế	226			
3. Tài sản cố định vô hình	227	V.10		
-Nguyên giá	228		500.000.000	500.000.000
-Giá trị hao mòn lũy kế	229		-500.000.000	-500.000.000
III/ Bất động sản đầu tư	230	V.12		
-Nguyên giá	231			
-Giá trị hao mòn lũy kế	232			

CHỈ TIÊU	Mã số	Thuyết minh	SỐ CUỐI KỶ (VNĐ)	SỐ ĐẦU NĂM (VNĐ)
IV/Tài sản dở dang dài hạn	240		20.020.000	771.950.518
1. Chi phí sản xuất, kinh doanh dở dang dài hạn	241			
2. Chi phí xây dựng cơ bản dở dang	242	V.08	20.020.000	771.950.518
V/ Đầu tư tài chính dài hạn	250		97.433.675.000	92.333.675.000
1. Đầu tư vào công ty con	251	V.02	88.333.675.000	83.233.675.000
2. Đầu tư vào công ty liên doanh, liên kết	252			
3. Đầu tư góp vốn vào đơn vị khác	253	V.02	9.100.000.000	9.100.000.000
4. Dự phòng đầu tư tài chính dài hạn	254			
5. Đầu tư nắm giữ đến ngày đáo hạn	255			
VI/ Tài sản dài hạn khác	260		7.637.514.388	5.219.267.739
1. Chi phí trả trước dài hạn	261	V.13	2.523.455.058	105.208.409
2. Tài sản thuê thu nhập hoãn lại	262	V.24	5.114.059.330	5.114.059.330
3. Thiết bị, vật tư phụ tùng thay thế dài hạn	263			
4. Tài sản dài hạn khác	268			
TỔNG CỘNG: TÀI SẢN	270		720.408.612.705	746.049.901.743
A/ NỢ PHẢI TRẢ	300		605.904.342.036	626.811.412.790
I/ Nợ ngắn hạn	310		577.289.830.300	595.172.852.235
1. Phải trả người bán ngắn hạn	311	V.16	340.582.740.698	379.041.034.564
2. Người mua trả tiền trước ngắn hạn	312		58.422.144.448	36.292.931.099
3. Thuế và các khoản phải nộp Nhà nước	313	V.17	5.696.908	19.187.028
4. Phải trả người lao động	314		1.536.357.749	1.656.623.808
5. Chi phí phải trả ngắn hạn	315	V.18	312.936.390	379.129.910
6. Phải trả nội bộ ngắn hạn	316			
7. Phải trả theo tiến độ kế hoạch hợp đồng XD	317			
8. Danh thu chưa thực hiện ngắn hạn	318	V.20	936.069.403	936.069.403
9. Phải trả ngắn hạn khác	319	V.19	6.788.448.960	3.760.073.448
10. Vay và nợ thuê tài chính ngắn hạn	320	V.15	163.399.595.962	167.322.140.979
11. Dự phòng phải trả ngắn hạn	321			
12. Quỹ khen thưởng, phúc lợi	322		5.305.839.782	5.765.661.996
13. Quỹ bình ôn giá	323			
14. Giao dịch mua bán lại trái phiếu Chính phủ	324			
II/ Nợ dài hạn	330		28.614.511.736	31.638.560.555
1. Phải trả người bán dài hạn	331	V.16		
2. Người mua trả tiền trước dài hạn	332			
3. Chi phí phải trả dài hạn	333			
4. Phải trả nội bộ về vốn kinh doanh	334			
5. Phải trả nội bộ dài hạn	335			
6. Doanh thu chưa thực hiện dài hạn	336			
7. Phải trả dài hạn khác	337	V.16		
8. Vay và nợ thuê tài chính dài hạn	338	V.15	7.000.000.000	8.000.000.000
9. Trái phiếu chuyển đổi	339			
10. Cổ phiếu ưu đãi	340			
11. Thuế thu nhập hoãn lại phải trả	341			
12. Dự phòng phải trả dài hạn	342	V.23	21.614.511.736	23.638.560.555
13. Quỹ phát triển khoa học và công nghệ	343			
B/ NGUỒN VỐN CHỦ SỞ HỮU	400	V.25	114.504.270.669	119.238.488.953
I/ Vốn chủ sở hữu	410		114.504.270.669	119.238.488.953
1. Vốn góp của chủ sở hữu	411		54.000.000.000	54.000.000.000
- Cổ phiếu phổ thông có quyền biểu quyết	411a		54.000.000.000	54.000.000.000
- Cổ phiếu ưu đãi	411b			
2. Thặng dư vốn cổ phần	412		35.286.008.182	35.286.008.182
3. Quyền chọn chuyển đổi trái phiếu	413			
4. Vốn khác của chủ sở hữu	414			
5. Cổ phiếu quỹ	415			
6. Chênh lệch đánh giá tài sản	416			

CHỈ TIÊU	Mã số	Thuyết minh	SỐ CUỐI KỲ (VNĐ)	SỐ ĐẦU NĂM (VNĐ)
7. Chênh lệch tỷ giá hối đoái	417			
8. Quỹ đầu tư phát triển	418		23.124.139.985	23.124.139.985
9. Quỹ hỗ trợ sắp xếp doanh nghiệp	419			
10. Quỹ khác thuộc vốn chủ sở hữu	420			
11. Lợi nhuận sau thuế chưa phân phối	421		2.094.122.502	6.828.340.786
- LNST chưa phân phối lũy kế đến cuối kỳ trước	421a			
- LNST chưa phân phối kỳ này	421b		2.094.122.502	6.828.340.786
12. Nguồn vốn đầu tư XDCB	422			
II/ Nguồn kinh phí và quỹ khác	430			
1. Nguồn kinh phí	431			
2. Nguồn kinh phí đã hình thành TSCĐ	432			
TỔNG CỘNG: NGUỒN VỐN	440		720.408.612.705	746.049.901.743

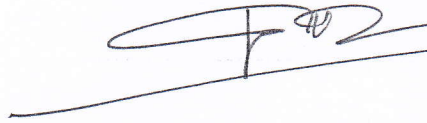
Ngày 26 tháng 7 năm 2016

Người lập biểu



Bùi Thị Thuần

Kế toán trưởng



Lưu Bá Thái

Tổng giám đốc



Đặng Văn Giang

KẾT QUẢ HOẠT ĐỘNG SẢN XUẤT KINH DOANH

Quý 2 năm 2016

Chỉ tiêu	Mã số	TM	Kỳ này		Lũy kế từ đầu năm	
			Năm nay	Năm trước	Năm nay	Năm trước
1. Doanh thu bán hàng và cung cấp dịch vụ	01	VII.1	111.684.800.684	79.447.525.015	142.034.544.194	167.951.350.410
2. Các khoản giảm trừ doanh thu	02	VII.2				
3. Doanh thu thuần về bán hàng và cung cấp dịch vụ (10 = 01-02)	10		111.684.800.684	79.447.525.015	142.034.544.194	167.951.350.410
4. Giá vốn hàng bán	11	VII.3	110.163.673.180	81.485.439.745	140.795.099.898	169.151.378.835
5. Lợi nhuận gộp về bán hàng và cung cấp dịch vụ (20 = 10-11)	20		1.521.127.504	-2.037.914.730	1.239.444.296	-1.200.028.425
6. Doanh thu hoạt động tài chính	21	VII.4	2.072.150.459	15.195.529.016	9.756.453.782	21.015.344.454
7. Chi phí hoạt động tài chính	22	VII.5	3.997.411.629	5.127.949.959	7.977.458.374	9.409.475.457
Trong đó : - Lãi vay	23		3.835.800.413	3.625.543.050	7.585.104.043	7.907.068.548
8. Chi phí bán hàng	24					
9. Chi phí quản lý doanh nghiệp	25	VII.8	1.506.926.659	1.750.969.240	2.914.765.420	3.373.212.019
10. Lợi nhuận thuần từ hoạt động SXKD 30= (20+(21-22)-24-25)	30		-1.911.060.325	6.278.695.087	103.674.284	7.032.628.553
11. Thu nhập khác	31	VII.6	2.024.048.819	186.430.773	2.024.048.820	186.430.794
12. Chi phí khác	32	VII.7		152.090.019	33.600.602	440.736.713
13. Lợi nhuận khác (31-32)	40		2.024.048.819	34.340.754	1.990.448.218	-254.305.919
14. Tổng lợi nhuận kế toán trước thuế (30+40)	50		112.988.494	6.313.035.841	2.094.122.502	6.778.322.634
15. Chi phí thuế thu nhập hiện hành	51	VII.10		138.307.274		292.628.917
16. Chi phí thuế thu nhập hoãn lại	52					
17. Lợi nhuận sau thuế thu nhập doanh nghiệp 60=(50-51-52)	60		112.988.494	6.174.728.567	2.094.122.502	6.485.693.717
18. Lãi cơ bản trên cổ phiếu			21	1.143	388	1.201
19. Lãi suy giảm trên cổ phiếu	60					

Người lập biểu

Kế toán trưởng

Ngày 26 tháng 7 năm 2016

Tổng giám đốc



(Signature)

(Signature)

Bùi Thị Thuần

Lưu bá Thái

Đặng Văn Giang

BÁO CÁO LƯU CHUYỂN TIỀN TỆ
Quý 2 năm 2016 - Theo phương pháp trực tiếp

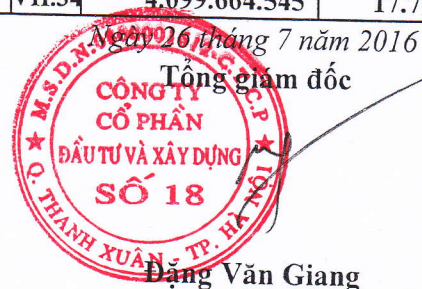
Diễn giải	Mã số	Thuyết minh	Lũy kế từ đầu năm đến cuối quý này (Năm nay)	Lũy kế từ đầu năm đến cuối quý này (Năm trước)
I. Lưu chuyển tiền tệ từ hoạt động kinh doanh				
1. Tiền thu bán hàng, cung cấp dịch vụ và doanh thu khác	01		171.809.628.251	271.450.632.562
2. Tiền chi trả cho người cung cấp hàng hoá và dịch vụ	02		(163.954.021.233)	(247.679.446.455)
3. Tiền chi trả cho người lao động	03		(4.272.906.989)	(4.765.217.998)
4. Tiền lãi vay đã trả	04		(7.326.434.424)	(8.398.472.929)
5. Thuế thu nhập doanh nghiệp đã nộp	05		(7.469.340)	(32.219.583)
6. Tiền thu khác từ hoạt động kinh doanh	06		723.541.838	48.087.322.509
7. Tiền chi khác cho hoạt động kinh doanh	07		(1.506.792.052)	(6.209.669.431)
Lưu chuyển tiền thuần từ hoạt động kinh doanh	20		(4.534.453.949)	52.452.928.675
II. Lưu chuyển tiền từ hoạt động đầu tư				
1. Tiền chi để mua sắm, xây dựng TSCĐ và các TS dài hạn khác	21			
2. Tiền thu từ thanh lý, nhượng bán TSCĐ và các TS dài hạn khác	22			32.640.160
3. Tiền chi cho vay, mua các công cụ nợ của đơn vị khác	23			
4. Tiền thu hồi cho vay, bán lại các công cụ nợ của đơn vị khác	24			
5. Tiền chi đầu tư góp vốn vào đơn vị khác	25			(5.737.500.000)
6. Tiền thu hồi đầu tư góp vốn vào đơn vị khác	26			12.521.600.000
7. Tiền thu lãi cho vay, cổ tức và lợi nhuận được chia	27		1.988.387.575	1.391.060.098
Lưu chuyển tiền thuần từ hoạt động đầu tư	30		1.988.387.575	8.207.800.258
III. Lưu chuyển tiền từ hoạt động tài chính				
1. Tiền thu từ phát hành cổ phiếu, nhận vốn góp của chủ sở hữu	31			
2. Tiền trả lại vốn góp cho các CSH, mua lại CP của DN đã phát hành	32			(1.000.000)
3. Tiền thu từ đi vay	33		146.754.537.962	229.022.121.936
4. Tiền trả nợ gốc vay	34		(141.174.348.702)	(266.277.340.260)
5. Tiền trả nợ gốc thuê tài chính	35			
6. Cổ tức, lợi nhuận đã trả cho chủ sở hữu	36		(6.670.122.125)	(6.815.476.184)
Lưu chuyển tiền thuần từ hoạt động tài chính	40		(1.089.932.865)	(44.071.694.508)
Lưu chuyển tiền thuần trong kỳ (50=20+30+40)	50		(3.635.999.239)	16.589.034.425
Tiền và tương đương tiền đầu kỳ	60		7.736.072.510	1.200.331.476
Ảnh hưởng của thay đổi tỷ giá hối đoái quy đổi ngoại tệ	60		(408.726)	950.185
Tiền và tương đương tiền cuối kỳ (70=50+60+61)	70	VII.34	4.099.664.545	17.790.316.086

Người lập biểu

Bùi Thị Thuần

Kế toán trưởng

Lưu Bá Thái



BẢN THUYẾT MINH BÁO CÁO TÀI CHÍNH

Quý 2 năm 2016

I. ĐẶC ĐIỂM HOẠT ĐỘNG CỦA CÔNG TY

1. Hình thức sở hữu vốn : Công ty cổ phần;
2. Lĩnh vực kinh doanh : Sản xuất - xây dựng - dịch vụ - khách sạn;
3. Ngành nghề kinh doanh : Thi công các công trình dân dụng, công nghiệp, giao thông, thủy lợi, thủy điện, sân bay, bến cảng, đường dây và trạm biến thế điện, các công trình hạ tầng kỹ thuật đô thị và khu công nghiệp, các công trình cấp thoát nước và vệ sinh môi trường, nền móng công trình; Đầu tư và kinh doanh nhà ở, khu đô thị mới, hạ tầng kỹ thuật khu công nghiệp, các dự án thủy điện vừa và nhỏ; Sản xuất kinh doanh vật tư, thiết bị, phụ tùng và các loại vật liệu xây dựng, ống cống bê tông, bê tông thương phẩm; Gia công chế tạo các sản phẩm cơ khí xây dựng, cốt pha định hình, dàn giáo, nhà công nghiệp; Dịch vụ cho thuê thiết bị, cung cấp vật tư kỹ thuật; Tư vấn đầu tư, tư vấn thiết kế, tư vấn giám sát công trình; Dịch vụ sửa chữa, lắp đặt máy móc, thiết bị, sản phẩm cơ khí và kết cấu định hình khác; Kinh doanh nhà nghỉ, khách sạn, du lịch; Xuất nhập khẩu máy móc vật tư; Thí nghiệm vật liệu xây dựng; Đưa người Việt Nam đi lao động và làm việc tại nước ngoài.

4. Chu kỳ sản xuất kinh doanh thông thường : 12 tháng

5. Đặc điểm hoạt động của doanh nghiệp trong năm tài chính có ảnh hưởng đến Báo cáo tài chính

6. Cấu trúc doanh nghiệp:

- Danh sách các công ty con

- + Công ty Cổ phần đầu tư và xây dựng số 18.1
- + Công ty Cổ phần đầu tư và xây dựng số 18.3
- + Công ty Cổ phần đầu tư và xây dựng số 18.5
- + Công ty Cổ phần đầu tư và xây dựng cầu đường số 18.6
- + Công ty Cổ phần đầu tư và xây dựng số 18.7
- + Công ty Cổ phần đầu tư và phát triển Sơn Long

7. Tuyên bố về khả năng so sánh thông tin trên Báo cáo tài chính:

Các thông tin bằng số liệu trong báo cáo tài chính có so sánh được giữa các kỳ kế toán, được trình bày tương ứng với các thông tin bằng số liệu trong báo cáo tài chính của kỳ trước.

II. KỲ KẾ TOÁN, ĐƠN VỊ TIỀN TỆ SỬ DỤNG TRONG KẾ TOÁN

1. Kỳ kế toán

Kỳ kế toán năm của Công ty bắt đầu từ ngày 01 tháng 01 và kết thúc vào ngày 31 tháng 12 hàng năm.

2. Đơn vị tiền tệ sử dụng trong kế toán

Đơn vị tiền tệ sử dụng trong kế toán là Đồng Việt Nam (VND).

III. CHUẨN MỰC VÀ CHẾ ĐỘ KẾ TOÁN ÁP DỤNG

1. Chế độ kế toán áp dụng

Công ty áp dụng Chế độ Kế toán Doanh nghiệp Việt Nam.

2. Tuyên bố về việc tuân thủ chuẩn mực kế toán và chế độ kế toán

Ban Giám đốc đảm bảo đã tuân thủ đầy đủ yêu cầu của các Chuẩn mực kế toán và Chế độ Kế toán Doanh nghiệp Việt Nam hiện hành trong việc lập Báo cáo tài chính.

3. Hình thức kế toán áp dụng

Công ty sử dụng hình thức kế toán nhật ký chung trên máy vi tính.

IV. CÁC CHÍNH SÁCH KẾ TOÁN ÁP DỤNG

1. Cơ sở lập Báo cáo tài chính

Báo cáo tài chính được trình bày theo nguyên tắc giá gốc.

2. Nguyên tắc ghi nhận các khoản tiền và tương đương tiền

Tiền và các khoản tương đương tiền bao gồm tiền mặt, tiền gửi ngân hàng tiền đang chuyển và các khoản đầu tư ngắn hạn có thời hạn thu hồi không quá 3 tháng kể từ ngày đầu tư có khả năng chuyển đổi dễ dàng thành một lượng tiền xác định và không có nhiều rủi ro trong việc chuyển đổi thành tiền tại thời điểm báo cáo

3. Nguyên tắc kế toán các khoản đầu tư tài chính

Các khoản đầu tư vào chứng khoán, công ty con, công ty liên kết và cơ sở kinh doanh đồng kiểm soát được ghi nhận theo giá gốc.

Dự phòng giảm giá chứng khoán được lập cho từng loại chứng khoán được mua bán trên thị trường và có giá thị trường giảm so với giá đang hạch toán trên sổ sách. Dự phòng tổn thất cho các khoản đầu tư tài chính vào các tổ chức kinh tế khác được trích lập khi các tổ chức kinh tế này bị lỗ (trừ trường hợp lỗ theo kế hoạch đã được xác định trong phương án kinh doanh trước khi đầu tư) với mức trích lập tương ứng với tỷ lệ góp vốn của Công ty trong các tổ chức kinh tế này.

Khi thanh lý một khoản đầu tư, phần chênh lệch giữa giá trị thanh lý thuần và giá trị ghi sổ được hạch toán vào thu nhập hoặc chi phí trong kỳ.

4. Nguyên tắc kế toán nợ phải thu

Các khoản phải thu thương mại và các khoản phải thu khác được ghi nhận theo hóa đơn, chứng từ. Dự phòng phải thu khó đòi được lập dựa vào đánh giá về khả năng thu hồi của từng khoản nợ.

5. Nguyên tắc ghi nhận hàng tồn kho

Hàng tồn kho được xác định trên cơ sở giá gốc. Giá gốc hàng tồn kho bao gồm chi phí mua, chi phí chế biến và các chi phí liên quan trực tiếp khác phát sinh để có được hàng tồn kho ở địa điểm và trạng thái hiện tại.

Giá gốc hàng tồn kho được tính theo phương pháp bình quân gia quyền và được hạch toán theo phương pháp kê khai thường xuyên.

Dự phòng giảm giá hàng tồn kho được ghi nhận khi giá gốc lớn hơn giá trị thuần có thể thực hiện được. Giá trị thuần có thể thực hiện được là giá bán ước tính của hàng tồn kho trừ chi phí ước tính để hoàn thành sản phẩm và chi phí ước tính cần thiết cho việc tiêu thụ chúng.

6. Nguyên tắc ghi nhận và các khấu hao Tài sản cố định

Tài sản cố định hữu hình

Tài sản cố định được thể hiện theo nguyên giá trừ hao mòn lũy kế. Nguyên giá tài sản cố định bao gồm toàn bộ các chi phí mà Công ty phải bỏ ra để có được tài sản cố định tính đến thời điểm đưa tài sản đó vào trạng thái sẵn sàng sử dụng. Các chi phí phát sinh sau ghi nhận ban đầu chỉ được ghi tăng nguyên giá tài sản cố định nếu các chi phí này chắc chắn làm tăng lợi ích kinh tế trong tương lai do sử dụng tài sản đó. Các chi phí không thỏa mãn điều kiện trên được ghi nhận là chi phí trong kỳ.

Khi tài sản cố định được bán hay thanh lý, nguyên giá và khấu hao lũy kế được xóa sổ và bất kỳ khoản lãi lỗ nào phát sinh do việc thanh lý đều được tính vào thu nhập hay chi phí trong kỳ.

Tài sản cố định được khấu hao theo phương pháp đường thẳng dựa trên thời gian hữu dụng ước tính. Số năm khấu hao của các loại tài sản cố định như sau:

<u>Loại tài sản cố định</u>	<u>Số năm</u>
Nhà cửa, vật kiến trúc	7 – 50
Máy móc và thiết bị	5 – 10
Phương tiện vận tải, truyền dẫn	6 – 10
Thiết bị, dụng cụ quản lý	3 – 7
Tài sản cố định khác	5-7

Tài sản cố định vô hình

Giá trị thương hiệu Licogi

Các đơn vị thành viên của Tổng Công ty Xây dựng và Phát triển Hạ tầng khi chuyển đổi thành Công ty Cổ phần được mang thương hiệu Licogi. Giá trị thương hiệu Licogi được tạm tính bằng 500.000.000 VND để bổ sung phần vốn Nhà nước tại đơn vị theo Quyết định số 606/HĐQT/ TCT ngày 28 tháng 9 năm 2005 của Hội đồng quản trị Tổng Công ty Xây dựng và Phát triển Hạ tầng. Giá trị thương hiệu Licogi được khấu hao trong thời gian 10 năm.

7. Nguyên tắc kế toán thuế TNDN hoãn lại

Thuế thu nhập hoãn lại được tính trên các khoản chênh lệch giữa giá trị ghi sổ của các khoản mục tài sản hoặc công nợ trên Bảng Cân đối kế toán và cơ sở tính thuế thu nhập. Thuế thu nhập hoãn lại phải trả được ghi nhận cho tất cả các khoản chênh lệch tạm thời còn tài sản thuế thu nhập hoãn lại chỉ được ghi nhận khi chắc chắn có đủ lợi nhuận tính thuế trong tương lai để sử dụng các khoản chênh lệch tạm thời được khấu trừ.

Thuế thu nhập hoãn lại được xác định theo thuế suất dự tính sẽ áp dụng cho năm tài sản được thu hồi hay nợ phải trả được thanh toán. Thuế thu nhập hoãn lại được ghi nhận lãi, lỗ trừ trường hợp khoản thuế đó có liên quan đến các khoản mục ghi thẳng vào vốn chủ sở hữu. Trong trường hợp đó Thuế thu nhập hoãn lại cũng được ghi thẳng vào vốn chủ sở hữu.

8. Nguyên tắc kế toán chi phí trả trước dài hạn

Công cụ, dụng cụ

Các công cụ, dụng cụ đã đưa vào sử dụng được phân bổ vào chi phí trong kỳ theo giá trị tiêu hao thực tế do Công ty tự đánh giá.

9. Nguyên tắc kế toán nợ phải trả

Nợ phải trả bao gồm nợ ngắn hạn và nợ dài hạn. Nợ ngắn hạn phản ánh tổng giá trị các khoản nợ còn phải trả có thời hạn thanh toán không quá 12 tháng hoặc dưới một chu kỳ sản xuất, kinh doanh thông thường

(phải trả cho người bán, thuế và các khoản phải nộp Nhà nước, vay và nợ thuê tài chính ngắn hạn, phải trả người lao động, chi phí phải trả, doanh thu chưa thực hiện, dự phòng phải trả...).

Nợ dài hạn phản ánh tổng giá trị các khoản nợ dài hạn của Công ty còn phải trả có thời hạn thanh toán còn lại từ 12 tháng trở lên hoặc trên một chu kỳ sản xuất, kinh doanh thông thường (phải trả người bán, vay và nợ thuê tài chính dài hạn...).

10. Nguyên tắc ghi nhận và vốn hóa các khoản chi phí đi vay

Chi phí đi vay được ghi nhận vào chi phí trong kỳ. Trường hợp chi phí đi vay liên quan trực tiếp đến việc đầu tư xây dựng hoặc sản xuất tài sản dở dang cần có một thời gian đủ dài (trên 12 tháng) để có thể đưa vào sử dụng theo mục đích định trước hoặc bán thì chi phí đi vay này được vốn hóa.

Đối với các khoản vốn vay chung trong đó có sử dụng cho mục đích đầu tư xây dựng hoặc sản xuất tài sản dở dang thì chi phí đi vay vốn hóa được xác định theo tỷ lệ vốn hóa đối với chi phí lũy kế bình quân gia quyền phát sinh cho việc đầu tư xây dựng cơ bản hoặc sản xuất tài sản đó. Tỷ lệ vốn hóa được tính theo tỷ lệ lãi suất bình quân gia quyền của các khoản vay chưa trả trong kỳ, ngoại trừ các khoản vay riêng biệt phục vụ cho mục đích hình thành một tài sản cụ thể.

11. Nguyên tắc ghi nhận chi phí phải trả

Các khoản chi phí thực tế chưa phát sinh nhưng được trích trước vào chi phí sản xuất, kinh doanh trong năm để đảm bảo chi phí phát sinh thực tế không gây đột biến cho chi phí sản xuất kinh doanh trên cơ sở đảm bảo nguyên tắc phù hợp giữa doanh thu và chi phí. Khi các chi phí đó phát sinh, nếu có chênh lệch với số đã trích, kế toán tiến hành ghi bổ sung hoặc ghi giảm chi phí tương ứng với phần chênh lệch.

12. Nguyên tắc và phương pháp ghi nhận các khoản dự phòng phải trả

Giá trị được ghi nhận của một khoản dự phòng phải trả là giá trị được ước tính hợp lý nhất về khoản tiền sẽ phải chi để thanh toán nghĩa vụ nợ hiện tại tại ngày kết thúc kỳ kế toán năm hoặc tại ngày kết thúc kỳ kế toán.

Chỉ những khoản chi phí liên quan đến khoản dự phòng phải trả đã lập ban đầu mới được bù đắp bằng những khoản dự phòng phải trả đó.

Khoản chênh lệch giữa số dự phòng phải trả đã lập ở kỳ kế toán trước chưa sử dụng hết lớn hơn dự phòng phải trả lập ở kỳ báo cáo được hoàn nhập ghi giảm chi phí sản xuất, kinh doanh trong năm trừ khoản chênh lệch lớn hơn của khoản dự phòng phải trả về bảo hành công trình xây lắp được hoàn nhập vào thu nhập khác trong năm.

13. Nguyên tắc ghi nhận doanh thu chưa thực hiện

Doanh thu chưa thực hiện của Công ty gồm các khoản tiền khách hàng đã trả trước cho hoạt động thuê bất động sản, cung cấp dịch vụ nhiều kỳ, thu tiền theo tiến độ của hoạt động kinh doanh nhà ở xã hội.

14. Nguyên tắc ghi nhận vốn chủ sở hữu

Vốn đầu tư của chủ sở hữu được ghi nhận theo số vốn thực góp của chủ sở hữu.

Thặng dư vốn cổ phần được ghi nhận theo số chênh lệch lớn hơn hoặc nhỏ hơn giữa giá thực tế phát hành và mệnh giá cổ phiếu khi phát hành cổ phiếu lần đầu, phát hành bổ sung hoặc tái phát hành cổ phiếu quỹ.

Cổ tức phải trả cho các cổ đông được ghi nhận là các khoản phải trả trong Bảng Cân đối kế toán của Công ty sau khi có Nghị quyết của Đại Hội đồng Cổ đông và thông báo chia cổ tức của Hội Đồng quản trị Công ty.

Lợi nhuận sau thuế chưa phân phối là số lợi nhuận từ các hoạt động của doanh nghiệp sau khi trừ các khoản điều chỉnh do áp dụng hồi tố thay đổi chính sách kế toán và điều chỉnh hồi tố sai sót trọng yếu các năm trước.

Nguyên tắc ghi nhận chênh lệch tỉ giá ngoại tệ

Cuối kỳ kế toán, doanh nghiệp phải đánh giá lại số dư tiền mặt, tiền gửi, tiền đang chuyển, các khoản nợ phải thu, nợ phải trả có gốc ngoại tệ ra đồng Việt Nam theo tỷ giá quy định của Thông tư số 200/2014/TT-BTC ngày 22/12/2014 của Bộ Tài chính.

Khoản chênh lệch tỷ giá hối đoái do việc đánh giá lại số dư cuối kỳ sau khi bù trừ chênh lệch tăng và chênh lệch giảm, số chênh lệch còn lại được hạch toán vào doanh thu hoạt động tài chính hoặc chi phí tài chính trong kỳ.

Đối với việc đánh giá lại số dư ngoại tệ cuối kỳ kế toán thì thực hiện theo tỷ giá mua vào của Ngân hàng Thương mại nơi Doanh nghiệp mở tài khoản công bố tại thời điểm lập báo cáo tài chính.

15. Nguyên tắc ghi nhận doanh thu

Khi bán hàng hóa, thành phẩm doanh thu được ghi nhận khi phần lớn rủi ro và lợi ích gắn liền với việc sở hữu hàng hóa đó được chuyển giao cho người mua và không còn tồn tại yếu tố không chắc chắn đáng kể liên quan đến việc thanh toán tiền, chi phí kèm theo hoặc khả năng hàng bán bị trả lại.

Khi cung cấp dịch vụ, doanh thu được ghi nhận khi không còn những yếu tố không chắc chắn đáng kể liên quan đến việc thanh toán tiền hoặc chi phí kèm theo. Trường hợp dịch vụ được thực hiện trong nhiều kỳ kế toán thì việc xác định doanh thu trong từng kỳ được thực hiện căn cứ vào tỷ lệ hoàn thành dịch vụ tại ngày cuối kỳ.

Tiền lãi, cổ tức và lợi nhuận được chia được ghi nhận khi Công ty có khả năng thu được lợi ích kinh tế từ giao dịch và doanh thu được xác định tương đối chắc chắn. Tiền lãi được ghi nhận trên cơ sở thời gian và lãi suất từng kỳ. Cổ tức và lợi nhuận được chia được ghi nhận khi cổ đông được quyền nhận cổ tức hoặc các bên tham gia góp vốn được quyền nhận lợi nhuận từ việc góp vốn.

16. Nguyên tắc kế toán giá vốn hàng bán

Giá vốn hàng bán được ghi nhận khi trong kỳ kế toán có phát sinh doanh thu bán hàng hóa, sản phẩm, dịch vụ, bất động sản đầu tư. Ghi nhận giá vốn hàng bán phải tuân thủ nguyên tắc phù hợp, nguyên tắc nhất quán.

Trong hoạt động kinh doanh bất động sản đầu tư, Công ty được trích trước chi phí để tạm tính giá vốn hàng bán cho phần bất động sản đã hoàn thành, được xác định là đã bán trong kỳ và đủ tiêu chuẩn ghi nhận doanh thu. Số chi phí trích trước được tạm tính và số chi phí thực tế phát sinh được ghi nhận vào giá vốn hàng bán phải đảm bảo tương ứng với định mức giá vốn tính theo tổng chi phí dự toán của phần bất động sản được xác định là đã bán.

17. Nguyên tắc kế toán chi phí tài chính

Chi phí tài chính bao gồm các khoản chi phí hoặc các khoản lỗ có liên quan đến các hoạt động đầu tư tài chính, chi phí cho và đi vay vốn, chi phí góp vốn liên doanh, liên kết, chi phí giao dịch bán chứng khoán; dự phòng giảm giá chứng khoán kinh doanh, lỗ phát sinh khi bán ngoại tệ, lỗ tỷ giá hối đoái.

18. Nguyên tắc kế toán chi phí quản lý doanh nghiệp

Chi phí quản lý doanh nghiệp phản ánh các chi phí quản lý chung của Công ty bao gồm các chi phí về lương nhân viên bộ phận quản lý doanh nghiệp, bảo hiểm xã hội, bảo hiểm y tế, bảo hiểm thất nghiệp của nhân viên quản lý Công ty, chi phí vật liệu văn phòng, công cụ lao động, khấu hao TSCĐ dùng cho quản lý Công ty, tiền thuê đất, thuế môn bài, khoản lập dự phòng phải thu khó đòi, dịch vụ mua ngoài.

19. Thuế thu nhập doanh nghiệp

Thuế thu nhập doanh nghiệp thể hiện tổng giá trị của số thuế phải trả hiện tại và số thuế hoãn lại.

Số thuế hiện tại phải trả được tính dựa trên thu nhập chịu thuế trong năm. Thu nhập chịu thuế khác với lợi nhuận thuần được trình bày trên Báo cáo Kết quả kinh doanh vì không bao gồm các khoản thu nhập hay chi phí tính thuế hoặc được khấu trừ trong các năm khác (bao gồm cả lỗ mang sang, nếu có) và ngoài ra không bao gồm các chỉ tiêu không chịu thuế hoặc không được khấu trừ.

Công ty có nghĩa vụ nộp thuế thu nhập doanh nghiệp với thuế suất 20% trên thu nhập chịu thuế. Theo Luật sửa đổi bổ sung một số điều của luật thuế TNDN số 32/2013/QH13 ngày 19/6/2013.

20. Các bên liên quan

Được coi là các bên liên quan là các doanh nghiệp, Tổng Công ty, các Công ty con, các cá nhân trực tiếp hay gián tiếp qua một hoặc nhiều trung gian có quyền kiểm soát công ty hoặc chịu sự kiểm soát chung với Công ty. Các bên liên kết, các cá nhân nào trực tiếp hoặc gián tiếp nắm quyền biểu quyết của Công ty mà có ảnh hưởng đáng kể đối với Công ty. Những chức trách quản lý chủ chốt như Tổng Giám đốc, viên chức của Công ty, những thành viên thân cận trong gia đình của những cá nhân hoặc các bên liên kết này hoặc những Công ty liên kết với các cá nhân này cũng được coi là bên liên quan

V - Thông tin bổ sung cho các khoản mục trình bày trong Bảng cân đối kế toán

Đơn vị tính: đồng

01 - Tiền

	30/6/2016	Đầu năm
- Tiền mặt	767.078.787	762.689.309
- Tiền gửi ngân hàng không kỳ hạn	3.332.585.758	6.973.383.201
- Tiền đang chuyển		
Cộng	4.099.664.545	7.736.072.510

02 - Các khoản đầu tư tài chính

	30/6/2016	Đầu năm
- Các khoản đầu tư tài chính ngắn hạn	0	0
a. Chứng khoán kinh doanh		
b. Đầu tư nắm giữ đến ngày đáo hạn		
Cộng	0	0

	30/6/2016	Đầu năm
- Các khoản đầu tư tài chính dài hạn	97.433.675.000	92.333.675.000
- Đầu tư vào công ty con		
+ Công ty CP đầu tư và xây dựng số 18.1	15.300.000.000	15.300.000.000
+ Công ty CP đầu tư và xây dựng số 18.3	12.750.000.000	12.750.000.000
+ Công ty CP đầu tư và xây dựng số 18.5	12.750.000.000	7.650.000.000
+ Công ty CP đầu tư và xây dựng cầu đường số 18.6	25.500.000.000	25.500.000.000
+ Công ty CP đầu tư và xây dựng số 18.7	6.869.000.000	6.869.000.000
+ Công ty Cổ phần đầu tư và PT Sơn long	15.164.675.000	15.164.675.000
Cộng	88.333.675.000	83.233.675.000

- Đầu tư dài hạn khác

+ Cty CP vận tải và DL Hương Sơn		
+ Cty CP Quốc Lộ 2	9.100.000.000	9.100.000.000
+ Công ty CP thủy điện Bắc Hà		
Cộng	9.100.000.000	9.100.000.000

03 - Phải thu khách hàng

	30/6/2016	Đầu năm
a. Phải thu khách hàng ngắn hạn	429.470.943.801	435.873.526.190
- Phải thu khách hàng ngắn hạn	429.470.943.801	435.873.526.190
Trong đó: phải thu KH chiếm từ 10% trở lên		
+ Cty CP thủy điện Bắc Hà	87.179.343.537	91.029.343.537
+ Ban quản lý giao thông Hải Dương	67.787.359.627	71.809.399.765
+ Ban quản lý ĐTXD tỉnh Vĩnh Phúc	37.951.232.830	46.117.980.000

04. Phải thu khác

	<u>30/6/2016</u>	<u>Đầu năm</u>
Công ty CP đầu tư và xây dựng số 18.1	51.109.676	
Công ty CP đầu tư và xây dựng số 18.5		934.394.833
Công ty CP đầu tư và xây dựng cầu đường số 18.6	15.247.263.156	14.007.180.593
Công ty CP đầu tư và xây dựng số 18.7	1.591.502.193	
Công ty Cổ phần đầu tư và PT Sơn long	19.830.606.911	18.847.992.641
Công ty TNHH MTV TM&XD số 18		18.572.800
Công ty TBCN Marksteel	19.007.024.457	19.007.024.457
Công ty Phát triển 18	9.541.353	9.541.353
Công ty CP sản xuất vật liệu Kim Sơn	5.640.900.732	5.640.900.732
Cty CP TNHH Xây dựng Du lịch Mạnh Đạt	25.158.627.150	25.158.627.150
Công ty LICOGI 1	271.872.853	271.872.853
Công ty LICOGI 20	908.127.959	908.127.959
Công ty LICOGI 10	325.875.604	325.875.604
Công ty LILAMA 10	103.148.514	103.148.514
Phải thu khác	908.085.615	2.433.422.873
Cộng	89.053.686.173	87.666.682.362

05 - Tài sản thiếu chờ xử lý

	<u>30/6/2016</u>	<u>Đầu năm</u>
a. Tiền		
b. Hàng tồn kho		
c. Tài sản cố định		
d. Tài sản khác		
Cộng	0	0

06 - Nợ xấu

	<u>30/6/2016</u>	<u>Đầu năm</u>
- Tổng giá trị các khoản phải thu, cho vay quá hạn thanh toán hoặc chưa quá hạn thanh toán nhưng khó có khả năng thu hồi		
+ Giá gốc	8.376.717.265	8.376.717.265
+ Giá trị có thể thu hồi	1.232.112.907	1.232.112.907
Trong đó: Nợ xấu quá hạn trên 90 ngày	30/6/2016	Đầu năm
- Cty LM&XD 45-3: Nhà máy lọc dầu Dung Quất	40.000.000	40.000.000
- Cầu tàu 50.000 tấn số 1 - tàu thủy Nam Triệu (Vinashin)	2.709.539.246	2.709.539.246
- CT: nhà máy đóng tàu Hải Dương (Vinashin)	2.476.947.500	2.476.947.500
- CT: nhà máy thực phẩm Hà Khẩu	50.881.802	50.881.802
- CT: Nam Triệu - Cty CP xây dựng Duyên Hải (Vinashin)	206.282.000	206.282.000
- Công nợ bàn giao từ Công ty CP XD An Bình	1.660.953.810	1.660.953.810
Cộng	7.144.604.358	7.144.604.358

07 - Hàng tồn kho

	<u>30/6/2016</u>	<u>Đầu năm</u>
- Nguyên liệu, vật liệu	857.698.118	857.662.725
- Chi phí SXKD dở dang	28.003.971.910	49.115.394.618
- Hàng gửi đi bán	1.018.800.389	1.018.800.389
Cộng giá gốc hàng tồn kho	<u>29.880.470.417</u>	<u>50.991.857.732</u>

Dự phòng giảm giá hàng tồn kho

Giá trị thuần có thể thực hiện được của hàng tồn kho	<u>29.880.470.417</u>	<u>50.991.857.732</u>
---	------------------------------	------------------------------

* Giá trị hoàn nhập dự phòng giảm giá hàng tồn kho trong năm:

* Các trường hợp hoặc sự kiện dẫn đến phải trích thêm hoặc hoàn nhập dự phòng g/giá hàng t/kho:

08 - Tài sản dở dang dài hạn

a. Chi phí sản xuất kinh doanh dở dang

b. Xây dựng cơ bản dở dang

	<u>30/6/2016</u>	<u>Đầu năm</u>
+ Dự án Nhà E - Thanh xuân	20.020.000	20.020.000
+ Dự án Sơn Đồng		745.554.545
+ Dự án sửa chữa cải tạo trụ sở Công ty		6.375.973
Cộng	<u>20.020.000</u>	<u>771.950.518</u>

09 - Tăng, giảm tài sản cố định hữu hình

Khoản mục	Nhà cửa, vật kiến trúc	Máy móc, thiết bị	Phương tiện vận tải, truyền dẫn	Thiết bị, dụng cụ quản lý	TSCĐ khác	Tổng cộng
Nguyên giá TSCĐ hữu hình						
Số dư đầu năm : 01/01/2016	5.905.678.876	1.877.864.777	3.787.184.023	43.625.455		11.614.353.131
- Mua trong năm						0
- Đầu tư XD CB hoàn thành						0
- Tăng khác						0
- Chuyển sang BĐS đầu tư						0
- Thanh lý, nhượng bán						0
- Giảm khác						0
Số dư cuối kỳ : 30/6/2016	5.905.678.876	1.877.864.777	3.787.184.023	43.625.455		11.614.353.131
						0
Giá trị hao mòn lũy kế						
						0
Số dư đầu năm : 01/01/2016	4.258.549.168	1.818.969.601	3.549.277.596	43.625.455	0	9.670.421.820
- Khấu hao trong năm	44.566.556	33.137.684	117.315.962			195.020.202
- Tăng khác						0
- Chuyển sang BĐS đầu tư						0
- Thanh lý, nhượng bán						0
- Giảm khác						0
Số dư cuối kỳ : 30/6/2016	4.303.115.724	1.852.107.285	3.666.593.558	43.625.455	0	9.865.442.022
Giá trị còn lại của TSCĐ hữu hình						
- Tại ngày đầu năm : 01/01/2016	1.647.129.708	58.895.176	237.906.427			1.943.931.311
- Tại ngày cuối kỳ : 30/6/2016	1.602.563.152	25.757.492	120.590.465			1.748.911.109

- Giá trị còn lại cuối kỳ của TSCĐ hữu hình đã dùng để thế chấp, cầm cố đảm bảo các khoản vay:
- Nguyên giá TSCĐ cuối năm đã khấu hao hết nhưng vẫn còn sử dụng:
- Nguyên giá TSCĐ cuối năm chờ thanh lý:
- Các cam kết khác về việc mua, bán TSCĐ hữu hình có giá trị lớn trong tương lai:
- Các thay đổi khác về TSCĐ hữu hình:

10 - Tăng, giảm tài sản cố định vô hình

Khoản mục	Quyền sử dụng đất	Quyền phát hành	Bản quyền, bằng sáng chế	Thương hiệu Licogi	Tổng cộng
Nguyên giá TSCĐ vô hình					
Số dư đầu năm				500.000.000	500.000.000
- Mua trong năm					0
- Tạo ra từ nội bộ doanh nghiệp					0
- Tăng do hợp nhất kinh doanh					0
- Tăng khác					0
- Thanh lý, nhượng bán					0
- Giảm khác					0
Số dư cuối kỳ	0	0	0	500.000.000	500.000.000
Giá trị hao mòn lũy kế					
Số dư đầu năm				500.000.000	500.000.000
- Khấu hao trong năm					0
- Tăng khác					0
- Thanh lý, nhượng bán					0
- Giảm khác					0
Số dư cuối kỳ	0	0	0	500.000.000	500.000.000
Giá trị còn lại của TSCĐ vô hình					
- Tại ngày đầu năm	0	0	0	0	0
- Tại ngày cuối kỳ	0	0	0	0	0

- Giá trị còn lại cuối kỳ của TSCĐ vô hình đã dùng để thế chấp, cầm cố đảm bảo các khoản vay;
- Nguyên giá TSCĐ vô hình đã khấu hao hết nhưng vẫn còn sử dụng;
- Thuyết minh số liệu giải trình khác

11 - Tăng, giảm tài sản cố định thuê tài chính:

Khoản mục	Nhà cửa, vật kiến trúc	Máy móc, thiết bị	Phương tiện vận tải, truyền dẫn	TSCĐ khác	Tổng cộng
Nguyên giá TSCĐ thuê tài chính						
Số dư đầu năm						
- Thuê tài chính trong năm						
- Mua lại TSCĐ thuê tài chính						
- Tăng khác						
- Trả lại TSCĐ thuê tài chính						
- Giảm khác						
Số dư cuối năm						
Giá trị hao mòn lũy kế						
Số dư đầu năm						
- Khấu hao trong năm						
- Mua lại TSCĐ thuê tài chính						
- Tăng khác						
- Trả lại TSCĐ thuê tài chính						
- Giảm khác						
Số dư cuối năm						
G/trị C/lại của TSCĐ thuê tài chính						
- Tại ngày đầu năm						
- Tại ngày cuối năm						

* Tiền thuê phát sinh thêm được ghi nhận là chi phí trong năm:

* Căn cứ để xác định tiền thuê phát sinh thêm:

* Điều khoản gia hạn thuê hoặc quyền được mua tài sản:

12 - Tăng, giảm bất động sản đầu tư

Khoản mục	Số đầu năm	Tăng trong năm	Giảm trong năm	Số cuối năm
a. Bất động sản đầu tư cho thuê				
Nguyên giá				
- Quyền sử dụng đất				
- Nhà				
- Nhà và quyền sử dụng đất				
- Cơ sở hạ tầng				
Giá trị hao mòn lũy kế				
- Quyền sử dụng đất				
- Nhà				
- Nhà và quyền sử dụng đất				
- Cơ sở hạ tầng				
Giá trị còn lại				
- Quyền sử dụng đất				
- Nhà				
- Nhà và quyền sử dụng đất				
- Cơ sở hạ tầng				
b. Bất động sản đầu tư nắm giữ chờ tăng giá				
Nguyên giá				
- Quyền sử dụng đất				
- Nhà				
- Nhà và quyền sử dụng đất				
- Cơ sở hạ tầng				
Tồn thất do suy giảm giá trị				
- Quyền sử dụng đất				
- Nhà				
- Nhà và quyền sử dụng đất				
- Cơ sở hạ tầng				
Giá trị còn lại				
- Quyền sử dụng đất				
- Nhà				
- Nhà và quyền sử dụng đất				
- Cơ sở hạ tầng				

- Giá trị còn lại cuối kỳ của BĐSĐT đã dùng để thế chấp, cầm cố đảm bảo các khoản vay:

- Nguyên giá BĐSĐT đã khấu hao hết nhưng vẫn cho thuê hoặc nắm giữ chờ tăng giá

- Thuyết minh số liệu và giải trình khác

13 - Chi phí trả trước

a. Chi phí trả trước ngắn hạn

	<u>30/6/2016</u>	<u>Đầu năm</u>
- Chi phí trả trước về thuê hoạt động TSCĐ		
- Chi phí đi vay		
- Chi phí công cụ	2.523.455.058	105.208.409
+ BQL khu ĐT Cầu Hàn	16.863.637	
+ Cơ quan công ty	2.480.880.641	57.704.079
+ BQL Chung cư Vĩnh Phúc	833.333	1.770.833
+ Trạm thí nghiệm	24.877.447	45.733.497
Cộng	<u>2.523.455.058</u>	<u>105.208.409</u>

b. Chi phí trả trước dài hạn

	<u>30/6/2016</u>	<u>Đầu năm</u>
- Chi phí thành lập doanh nghiệp		
- Chi phí mua bảo hiểm		
Cộng	<u>0</u>	<u>0</u>

14 - Tài sản khác

	<u>30/6/2016</u>	<u>Đầu năm</u>
a. Ngắn hạn		
b. Dài hạn		
Cộng	<u>0</u>	<u>0</u>

d. Số vay và nợ thuế tài chính quá hạn chưa thanh toán

	30/6/2016		Đầu năm	
	Gốc	Lãi	Gốc	Lãi
- Vay				
- Nợ thuế tài chính				
- Lý do chưa thanh toán				
Cộng				

16 - Phải trả người bán

Nội dung	30/6/2016		Đầu năm	
	Giá trị	Số có khả năng trả nợ	Giá trị	Số có khả năng trả nợ
	a. Các khoản phải trả người bán ngắn hạn	340.582.740.698	340.582.740.698	379.041.034.564
Trong đó - CT nhà hát tỉnh Vĩnh Phúc - Cty 18.7	34.407.723.857	34.407.723.857	43.293.723.857	43.293.723.857
- CT Cầu Cửu An - Cty 18.6	43.690.700.325	43.690.700.325	43.690.700.325	43.690.700.325
Trong đó:				
+ Phải trả người bán là các bên liên quan	253.644.436.823	253.644.436.823	288.174.694.552	288.174.694.552
- Công ty CP đầu tư và xây dựng số 18.1	17.302.516.321	17.302.516.321	23.658.740.438	23.658.740.438
- Công ty CP đầu tư và xây dựng số 18.3	63.953.032.802	63.953.032.802	52.814.330.506	52.814.330.506
- Công ty CP đầu tư và xây dựng số 18.5	17.444.208.413	17.444.208.413	37.964.168.952	37.964.168.952
- Công ty CP đầu tư và xây dựng cầu đường số 18.6	97.329.190.225	97.329.190.225	107.289.594.713	107.289.594.713
- Công ty CP đầu tư và xây dựng số 18.7	57.615.489.062	57.615.489.062	66.447.859.943	66.447.859.943

17a - Thuế và các khoản phải nộp Nhà nước

Diễn giải	Số đầu năm	Số phải nộp trong năm	Số đã nộp trong năm	Số đã nộp năm trước	Số cuối kỳ
Thuế GTGT hàng bán nội địa		2.297.159.104	2.297.159.104		0
Thuế tiêu thụ đặc biệt					0
Thuế TNDN					
Thuế thu nhập cá nhân	19.187.028	259.945.740	273.435.860		5.696.908
Thuế nhà đất		113.600.840	113.600.840		0
Thuế khác		3.000.000	3.000.000		0
Cộng	19.187.028	2.673.705.684	2.687.195.804	0	5.696.908

17b - Thuế và các khoản phải thu Nhà nước

Diễn giải	Số đầu năm	Số phải nộp trong năm	Số đã nộp trong năm	Số đã nộp năm trước	Số cuối kỳ
Thuế GTGT còn được khấu trừ	10.847.280.058	11.796.634.808	11.746.624.934		10.897.289.932
Thuế tiêu thụ đặc biệt					0
Thuế TNDN	941.849.790		28.365.743		970.215.533
Thuế thu nhập cá nhân					0
Thuế nhà đất					0
Thuế khác					0
Cộng	11.789.129.848	11.796.634.808	11.774.990.677	0	11.867.505.465

18 - Chi phí phải trả

	<u>30/6/2016</u>	<u>Đầu năm</u>
- Trích trước chi phí	312.936.390	379.129.910
Cộng	<u>312.936.390</u>	<u>379.129.910</u>

19 - Phải trả khác

	<u>30/6/2016</u>	<u>Đầu năm</u>
a. Ngắn hạn	6.788.448.960	3.760.073.448
- Tài sản thừa chờ giải quyết		
- Kinh phí công đoàn	38.835.451	231.048.315
- Bảo hiểm XH+BHYT+BHTN	443.363.430	227.400.551
- Phải trả về cổ phần hoá		
- Cổ tức, lợi nhuận phải trả		
- Nhận ký quỹ, ký cược ngắn hạn		
- Các khoản phải trả, phải nộp khác	6.306.250.079	3.301.624.582
+ Công ty CP TĐ Bắc Hà		
+ Các cổ đông mua CP của Cty CP TĐ Bắc Hà		
+ Phải trả công ty trong tổ hợp TĐ Bắc Hà		26.083
+ Phải trả khác	6.306.250.079	3.301.598.499
b. Dài hạn		
- Nhận ký quỹ, ký cược dài hạn		
- Các khoản phải trả, phải nộp khác		
Tổng cộng	<u>6.788.448.960</u>	<u>3.760.073.448</u>

20 - Doanh thu chưa thực hiện

	<u>30/6/2016</u>	<u>Đầu năm</u>
a. Ngắn hạn		
- Doanh thu nhận trước	936.069.403	936.069.403
- Doanh thu từ chương trình khách hàng truyền thống		
- Các khoản doanh thu chưa thực hiện khác		
Cộng	<u>936.069.403</u>	<u>936.069.403</u>
b. Dài hạn		
- Doanh thu nhận trước		
- Doanh thu từ chương trình khách hàng truyền thống		
- Các khoản doanh thu chưa thực hiện khác		
Cộng	<u>0</u>	<u>0</u>

21 - Trái phiếu phát hành

21.1. Trái phiếu thường (chi tiết theo từng loại)

	<u>30/6/2016</u>	<u>Đầu năm</u>
a. Trái phiếu phát hành		
- Loại phát hành theo mệnh giá		
- Loại phát hành có chiết khấu		
- Loại phát hành có phụ trội		
Cộng	<u><u>0</u></u>	<u><u>0</u></u>
	<u>30/6/2016</u>	<u>Đầu năm</u>
b. Thuyết minh chi tiết về trái phiếu các bên liên quan nắm giữ (theo từng loại trái phiếu)		
Cộng	<u><u>0</u></u>	<u><u>0</u></u>

21.2. Trái phiếu chuyển đổi

a. Trái phiếu chuyển đổi tại thời điểm đầu kỳ:

- Thời điểm phát hành, kỳ hạn gốc và kỳ hạn còn lại từng loại trái phiếu chuyển đổi
- Số lượng từng loại trái phiếu chuyển đổi
- Mệnh giá, lãi suất từng loại trái phiếu chuyển đổi
- Tỷ lệ chuyển đổi thành cổ phiếu từng loại trái phiếu chuyển đổi
- Lãi suất chiết khấu dùng để xác định giá trị phần nợ gốc của từng loại trái phiếu chuyển đổi
- Giá trị phần nợ gốc và phần quyền chọn cổ phiếu của từng loại trái phiếu chuyển đổi

b. Trái phiếu chuyển đổi phát hành thêm trong kỳ

- Thời điểm phát hành, kỳ hạn gốc từng loại trái phiếu chuyển đổi
- Số lượng từng loại trái phiếu chuyển đổi
- Mệnh giá, lãi suất từng loại trái phiếu chuyển đổi
- Tỷ lệ chuyển đổi thành cổ phiếu từng loại trái phiếu chuyển đổi
- Lãi suất chiết khấu dùng để xác định giá trị phần nợ gốc của từng loại trái phiếu chuyển đổi
- Giá trị phần nợ gốc và phần quyền chọn cổ phiếu của từng loại trái phiếu chuyển đổi

c. Trái phiếu chuyển đổi được chuyển thành cổ phiếu trong kỳ

- Số lượng từng loại trái phiếu đã chuyển đổi thành cổ phiếu trong kỳ, số lượng cổ phiếu phát hành thêm trong kỳ để chuyển đổi trái phiếu

- Giá trị phần nợ gốc của trái phiếu chuyển đổi được ghi tăng vốn chủ sở hữu

d. Trái phiếu chuyển đổi đã đáo hạn không được chuyển thành cổ phiếu trong kỳ:

- Số lượng từng loại trái phiếu đã đáo hạn không chuyển đổi thành cổ phiếu trong kỳ

- Giá trị phần nợ gốc của trái phiếu chuyển đổi được hoàn trả cho nhà đầu tư

e. Trái phiếu chuyển đổi tại thời điểm cuối kỳ

- Kỳ hạn gốc và kỳ hạn còn lại của từng loại trái phiếu chuyển đổi

- Số lượng từng loại trái phiếu chuyển đổi

- Mệnh giá, lãi suất từng loại trái phiếu chuyển đổi

- Tỷ lệ chuyển đổi thành cổ phiếu từng loại trái phiếu chuyển đổi

- Lãi suất chiết khấu dùng để xác định giá trị phần nợ gốc của từng loại trái phiếu chuyển đổi

- Giá trị phần nợ gốc và phần quyền chọn cổ phiếu của từng loại trái phiếu chuyển đổi

g. Thuyết minh chi tiết về trái phiếu các bên liên quan nắm giữ (Theo từng loại trái phiếu)

22 - Cổ phiếu ưu đãi phân loại là nợ phải trả

30/6/2016

Đầu năm

- Mệnh giá

- Đối tượng được phát hành

- Điều khoản mua lại

- Giá trị đã mua lại trong kỳ

- Các thuyết minh khác

23 - Dự phòng phải trả

30/6/2016

Đầu năm

a. Ngắn hạn

- Dự phòng quỹ tiền lương

b. Dài hạn

- Dự phòng bảo hành công trình xây dựng

21.614.511.736

23.638.560.555

Cộng

21.614.511.736

23.638.560.555

24 - Tài sản thuế thu nhập hoãn lại và thuế thu nhập hoãn lại phải trả:

a - Tài sản thuế thu nhập hoãn lại

	<u>30/6/2016</u>	<u>Đầu năm</u>
- Thuế suất thuế TNDN sử dụng để xác định giá trị tài sản thuế thu nhập hoãn lại		
- Tài sản thuế thu nhập hoãn lại liên quan đến khoản chênh lệch tạm thời được khấu trừ	5.114.059.330	5.114.059.330
- Tài sản thuế thu nhập hoãn lại liên quan đến khoản lỗ tính thuế chưa sử dụng		
- Tài sản thuế thu nhập hoãn lại liên quan đến khoản ưu đãi tính thuế chưa sử dụng		
- Số bù trừ với thuế thu nhập hoãn lại phải trả		
Tài sản thuế thu nhập hoãn lại	<u>5.114.059.330</u>	<u>5.114.059.330</u>

b - Thuế thu nhập hoãn lại phải trả

	<u>30/6/2016</u>	<u>Đầu năm</u>
- Thuế suất thuế TNDN sử dụng để xác định giá trị thuế thu nhập hoãn lại phải trả		
- Thuế thu nhập hoãn lại phải trả phát sinh từ các khoản chênh lệch tạm thời chịu thuế		
- Số bù trừ với tài sản thuế thu nhập hoãn lại		
Cộng	<u>0</u>	<u>0</u>

22 - *Vốn chủ sở hữu*

25a - Bảng đối chiếu biến động của vốn chủ sở hữu

	Vốn đầu tư của chủ sở hữu	Thặng dư vốn cổ phần	Quỹ đầu tư phát triển	Lãi thực hiện	Quỹ dự phòng tài chính	Chênh lệch tỷ giá hối đoái	Quỹ khác	Cộng
A	1	2	3	4	5	6	7	8
Số dư đầu năm trước: 01/01/2015	54.000.000.000	35.286.008.182	17.483.674.486	6.947.549.738	5.451.113.056			119.168.345.462
Tăng trong năm			5.640.465.499	6.828.340.786				12.468.806.285
- Chuyển quỹ dự phòng TC sang quỹ ĐTPT theo TT 200/2014/TT/BTC			5.451.113.056					5.451.113.056
- Thuế TNDN miễn giảm tăng quỹ ĐTPT			189.352.443					189.352.443
- Lợi nhuận trong năm				6.828.340.786				6.828.340.786
Giảm trong năm				6.947.549.738	5.451.113.056			12.398.662.794
- Trả cổ tức 2014				6.750.000.000				6.750.000.000
- Trích quỹ				197.549.738				197.549.738
- Chuyển quỹ dự phòng TC sang quỹ ĐTPT theo TT 200/2014/TT/BTC					5.451.113.056			5.451.113.056
Số dư cuối năm: 31/12/2015	54.000.000.000	35.286.008.182	23.124.139.985	6.828.340.786	0			119.238.488.953
Số dư đầu năm 01/01/2016	54.000.000.000	35.286.008.182	23.124.139.985	6.828.340.786	0			119.238.488.953
Tăng trong năm			0	2.094.122.502				2.094.122.502
- Tăng vốn trong năm nay								
- Lợi nhuận trong năm				2.094.122.502				2.094.122.502
Giảm trong năm				6.828.340.786				6.828.340.786
- Trả cổ tức 2015				6.480.000.000				6.480.000.000
- Trích quỹ				348.340.786				348.340.786
Số dư 30/6/2016	54.000.000.000	35.286.008.182	23.124.139.985	2.094.122.502				114.504.270.669

b - Chi tiết vốn đầu tư của chủ sở hữu

	<u>30/6/2016</u>	<u>Đầu năm</u>
- Vốn góp của Nhà nước	10.125.000.000	10.125.000.000
- Vốn góp của các đối tượng khác	43.875.000.000	43.875.000.000
Cộng	<u>54.000.000.000</u>	<u>54.000.000.000</u>

c - Các giao dịch về vốn với các chủ sở hữu và phân phối cổ tức, chia lợi nhuận

	<u>30/6/2016</u>	<u>Đầu năm</u>
- Vốn đầu tư của chủ sở hữu	54.000.000.000	54.000.000.000
+ Vốn góp đầu năm	54.000.000.000	54.000.000.000
+ Vốn góp tăng trong năm		
+ Vốn góp giảm trong năm		
+ Vốn góp cuối năm	54.000.000.000	54.000.000.000
- Cổ tức, lợi nhuận đã chia	6.750.000.000	7.290.000.000

d - Cổ phiếu

	<u>30/6/2016</u>	<u>Đầu năm</u>
- Số lượng cổ phiếu đăng ký phát hành	5.400.000	5.400.000
- Số lượng cổ phiếu bán ra trong công chúng	5.400.000	5.400.000
+ Cổ phiếu phổ thông	5.400.000	5.400.000
+ Cổ phiếu ưu đãi		
- Số lượng cổ phiếu được mua lại		
+ Cổ phiếu phổ thông		
+ Cổ phiếu ưu đãi		
- Số lượng cổ phiếu đang lưu hành	5.400.000	5.400.000
+ Cổ phiếu phổ thông	5.400.000	5.400.000
+ Cổ phiếu ưu đãi		
* Mệnh giá cổ phiếu đang lưu hành	10.000	10.000

đ - Cổ tức

	<u>30/6/2016</u>	<u>Đầu năm</u>
- Cổ tức đã công bố sau ngày kết thúc kỳ kế toán năm		
+ Cổ tức đã công bố trên cổ phiếu phổ thông		
+ Cổ tức đã công bố trên cổ phiếu ưu đãi		
- Cổ tức của cổ phiếu ưu đãi lũy kế chưa được ghi nhận		

e - Các quỹ của doanh nghiệp

	<u>30/6/2016</u>	<u>Đầu năm</u>
- Quỹ đầu tư phát triển	23.124.139.985	23.124.139.985

- Quỹ hỗ trợ sắp xếp doanh nghiệp
- Quỹ khác thuộc vốn chủ sở hữu

g - Thu nhập và chi phí, lãi hoặc lỗ được ghi nhận trực tiếp vào vốn chủ sở hữu theo quy định của các chuẩn mực kế toán cụ thể

30/6/2016

Đầu năm

-

-

26. Chênh lệch đánh giá lại tài sản

	<u>30/6/2016</u>	<u>Đầu năm</u>
-		
-		

27. Chênh lệch tỷ giá

	<u>30/6/2016</u>	<u>Đầu năm</u>
- Chênh lệch tỷ giá do chuyển đổi BCTC lập bằng ngoại tệ sang VNĐ		
- Đánh giá lại tỷ giá ngoại tệ cuối kỳ		
Cộng	<u><u>0</u></u>	<u><u>0</u></u>

28 - Nguồn kinh phí

	<u>30/6/2016</u>	<u>Đầu năm</u>
- Nguồn kinh phí được cấp trong năm		
- Chi sự nghiệp		
- Nguồn kinh phí còn lại cuối năm		

29 - Các khoản mục ngoài Bảng Cân đối kế toán

	<u>30/6/2016</u>	<u>Đầu năm</u>
--	------------------	----------------

a. Tài sản thuê ngoài

Tổng số tiền thuê tối thiểu trong tương lai của hợp đồng thuê hoạt động tài sản không huỷ ngang theo các thời hạn

- Từ 1 năm trở xuống
- Trên 1 năm đến 5 năm
- Trên 5 năm

b. Tài sản nhận giữ hộ

- Vật tư hàng hóa nhận giữ hộ, gia công, nhận ủy thác
- Hàng hóa nhận giữ hộ, nhận ký gửi, nhận cầm cố, thế chấp

c. Ngoại tệ các loại

d. Vàng tiền tệ

đ. Nợ khó đòi đã xử lý

	<u>30/6/2016</u>	<u>Đầu năm</u>
- XN XLCN hóa chất Hà Bắc	81.666.095	81.666.095
- XN cơ khí XL hóa chất Hải Phòng	22.681.688	22.681.688
- Cty công trình giao thông 228	40.000.000	40.000.000
- Cty CP Đức Anh - Vũ	99.200.000	99.200.000
- Cty CP Gia Bách - Vũ	7.380.000	7.380.000

- Cty XD số 15 - Vũ	238.726.690	238.726.690
- Cty CP PT ĐT Hà Nội - NMĐ Uông Bí	35.000.000	35.000.000
- BQL DA đường điện 3 phường xã Uông Bí	6.755.000	6.755.000
- Đảng ủy khối cơ quan dân vận Sơn La	2.582.732	2.582.732
- Tổng công ty CSCEC - KL cầu Trà Khúc	74.683.492	74.683.492
- Cty CPXD Bắc Nam - Cầu Bàu Sắt	825.162.728	825.162.728
- SN XD công trình 515 - Thuê cọc cừ	40.501.991	40.501.991
- Cty TNHH Tàu thủy Nam Triệu	534.866.817	534.866.817
- Đo đạc đất - UBND thị trấn Phả Lại	18.303.285	18.303.285
- BQL nhà máy điện Cao Ngạn - XD nhà VP	15.000.000	15.000.000
- Cty Licogi 19	86.459.248	86.459.248
- BQL dự án NMĐ Cao Ngạn	80.000.000	80.000.000
- Các khoản khác	183.938.772	183.938.772

Cộng

2.392.908.538

2.392.908.538

e. Các thông tin khác về các khoản mục ngoài Bảng cân đối kế toán

30 - Các thông tin khác do doanh nghiệp tự thuyết minh, giải trình.

VII - Thông tin bổ sung cho các khoản mục trình bày trong báo cáo kết quả kinh doanh

1 - Tổng doanh thu bán hàng và cung cấp dịch vụ

	30/6/2016	30/6/2015
a. Doanh thu		
- Doanh thu hoạt động xây dựng	137.713.951.185	164.965.430.990
- Doanh thu thuần kinh doanh nhà ở xã hội	1.074.958.000	
- Doanh thu trao đổi sản phẩm, hàng hóa	-122.076.364	1.021.475.213
- Doanh thu trao đổi dịch vụ	3.367.711.373	1.964.444.207
Cộng	142.034.544.194	167.951.350.410

	30/6/2016	30/6/2015
<i>Trong đó doanh thu với các bên liên quan</i>		
+ Công ty CP đầu tư và xây dựng số 18.1	820.373.637	-2.914.150.795
+ Công ty TNHH MTV TM và XD số 18	40.909.092	
+ Công ty CP đầu tư và xây dựng số 18.3	33.684.119	120.852.099
+ Công ty CP đầu tư và xây dựng số 18.5	-620.700.616	-335.283.164
+ Công ty CP đầu tư và xây dựng cầu đường số 18.6	86.437.701	1.360.656.729
+ Công ty CP đầu tư và xây dựng số 18.7	265.420.037	203.029.949
+ Công ty Cổ phần đầu tư và PT Sơn long	822.504.270	724.856.997
Cộng	1.448.628.240	-840.038.185

b. Trường hợp ghi nhận doanh thu cho thuê tài sản là tổng số tiền nhận trước, doanh nghiệp phải thuyết minh thêm để so sánh sự khác biệt giữa việc ghi nhận doanh thu theo phương pháp phân bổ dần theo thời gian cho thuê; Khả năng suy giảm lợi nhuận và luồng tiền trong tương lai do đã ghi nhận doanh thu đối với toàn bộ số tiền ghi nhận trước

2 - Các khoản giảm trừ doanh thu

	30/6/2016	30/6/2015
Trong đó:		
- Chiết khấu thương mại		
- Giảm giá hàng bán		
- Hàng bán bị trả lại		
Cộng	0	0

3 - Giá vốn hàng bán

	30/6/2016	30/6/2015
- Giá vốn của sản phẩm xây lắp	136.842.980.775	161.965.407.620
- Giá vốn của kinh doanh nhà ở xã hội	995.955.565	
- Giá vốn của thành phẩm, hàng hoá		5.143.039.846
- Giá vốn của dịch vụ đã cung cấp	2.956.163.558	2.042.931.369
Cộng	140.795.099.898	169.151.378.835

4 - Doanh thu hoạt động tài chính

	<u>30/6/2016</u>	<u>30/6/2015</u>
- Lãi tiền gửi	4.092.206	9.983.047
- Lãi tiền cho vay (báo các đơn vị)	1.313.501.302	1.038.256.632
- Doanh thu từ chuyển nhượng cổ phần, vốn góp		13.227.277.190
- Lãi đánh giá ngoại tệ		950.185
- Cổ tức, lợi nhuận được chia	8.438.860.274	6.738.877.400
Cộng	<u>9.756.453.782</u>	<u>21.015.344.454</u>

5 - Chi phí tài chính

	<u>30/6/2016</u>	<u>30/6/2015</u>
- Lãi tiền vay	7.510.424.980	7.595.273.438
- Chi phí lãi chậm trả tiền khối lượng CT Nậm Múc	196.436.351	59.069.877
- Lãi vay huy động vốn của CBCNV	74.679.063	79.597.526
- Phí mượn tài sản thế chấp ngân hàng	195.509.254	173.127.707
- Chi phí tài chính khác	408.726	1.502.406.909
Cộng	<u>7.977.458.374</u>	<u>9.409.475.457</u>

6 - Thu nhập khác

	<u>30/6/2016</u>	<u>30/6/2015</u>
- Thanh lý, nhượng bán TSCĐ		180.316.922
- Phạt vi phạm Hợp đồng CT Mông Dương		6.100.000
- Hoàn nhập bảo hành CT Bắc Hà - Cty CP XD An Bình	2.024.048.819	
- Xử lý công nợ nhỏ lẻ + khác	1	13.872
Cộng	<u>2.024.048.820</u>	<u>186.430.794</u>

7 - Chi phí khác

	<u>30/6/2016</u>	<u>30/6/2015</u>
- Giá trị còn lại của TSCĐ và chi phí thanh lý, nhượng bán TSCĐ		145.990.010
- Phạt vi phạm Hợp đồng CT Mông Dương		6.100.000
- Các khoản bị phạt chậm nộp, lãi chậm nộp	33.600.602	288.646.694
- Xử lý công nợ nhỏ lẻ		9
Cộng	<u>33.600.602</u>	<u>440.736.713</u>

8 - Chi phí quản lý doanh nghiệp

	<u>30/6/2016</u>	<u>30/6/2015</u>
- Chi phí nhân viên quản lý	1.999.436.764	2.242.268.544
- Chi phí vật liệu, công cụ quản lý	187.440.305	236.342.864
- Chi phí khấu hao	119.251.174	323.800.858
- Thuế và lệ phí	126.131.803	10.368.515
- Chi phí dịch vụ mua ngoài	123.114.041	179.363.249
- Chi phí bằng tiền khác	359.391.333	381.067.989
Cộng	<u>2.914.765.420</u>	<u>3.373.212.019</u>

9 - Chi phí sản xuất kinh doanh theo yếu tố

	<u>30/6/2016</u>	<u>30/6/2015</u>
- Chi phí nguyên liệu, vật liệu	159.869.369	6.036.672.575
- Chi phí công cụ, dụng cụ	84.296.213	71.890.143
- Chi phí nhân công	3.605.183.073	4.340.776.792
- Chi phí khấu hao tài sản cố định	170.374.320	395.772.582
- Chi phí thuế, lệ phí	126.131.803	10.368.515
- Chi phí dịch vụ mua ngoài	117.135.933.983	160.144.017.435
- Chi phí bằng tiền khác	502.755.326	1.024.016.768
Cộng	<u>121.784.544.087</u>	<u>172.023.514.810</u>

10 - Chi phí thuế thu nhập doanh nghiệp hiện hành

	<u>30/6/2016</u>	<u>30/6/2015</u>
- Chi phí thuế thu nhập doanh nghiệp tính trên thu nhập chịu thuế năm hiện hành		
- Điều chỉnh chi phí thuế thu nhập doanh nghiệp của các năm trước vào chi phí thuế thu nhập hiện hành năm nay		133.904.102
- Tổng chi phí thuế thu nhập doanh nghiệp hiện hành		158.724.815
Cộng	<u>0</u>	<u>292.628.917</u>

11 - Chi phí thuế thu nhập doanh nghiệp hoãn lại

	<u>30/6/2016</u>	<u>30/6/2015</u>
- Chi phí thuế thu nhập doanh nghiệp hoãn lại phát sinh từ các khoản chênh lệch tạm thời phải chịu thuế		
- Chi phí thuế thu nhập doanh nghiệp hoãn lại phát sinh từ việc hoàn nhập tài sản thuế thu nhập hoãn lại		
- Thu nhập thuế thu nhập doanh nghiệp hoãn lại phát sinh từ các khoản chênh lệch tạm thời được khấu trừ		
- Thu nhập chịu thuế thu nhập doanh nghiệp hoãn lại phát sinh từ các khoản lỗ tính thuế và ưu đãi thuế chưa sử dụng		

- Thu nhập thuế thu nhập doanh nghiệp hoãn lại phát sinh từ việc hoàn thuế thu nhập hoãn lại phải trả

- Tổng chi phí thuế thu nhập doanh nghiệp hoãn lại

Cộng

0

0

11/2017 1/2018

VIII - Thông tin bổ sung cho các khoản mục trình bày trong báo cáo lưu chuyển tiền tệ

	<u>30/6/2016</u>	<u>30/6/2015</u>
1. Các giao dịch không bằng tiền ảnh hưởng đến báo cáo lưu chuyển tiền tệ trong tương lai		
- Mua tài sản bằng cách nhận các khoản nợ liên quan trực tiếp hoặc thông qua nghiệp vụ cho thuê tài chính		
- Mua doanh nghiệp thông qua phát hành cổ phiếu		
- Các giao dịch phi tiền tệ khác		
2. Các khoản tiền do DN nắm giữ nhưng không sử dụng:	<u>30/6/2016</u>	<u>30/6/2015</u>
- Tiền gửi ngoại tệ tại Ngân hàng ĐT&PT Hà Nội	51.892.063	50.991.336
- Tiền gửi VNĐ tại Ngân hàng ĐT&PT Hà Nội	70.078.944	69.620.829
* Lý do không được sử dụng: Đây là tài khoản đồng sở hữu với TCT XD VN Vina Incon để thi công Nhà máy nhiệt điện Cao Ngạn do CT chưa quyết toán xong nên TK cần phải duy trì để thanh toán		
3. Số tiền đi vay thực thu trong kỳ:	<u>30/6/2016</u>	<u>30/6/2015</u>
- Tiền thu từ đi vay theo kế ước thông thường	139.436.718.864	225.481.974.433
- Tiền thu từ phát hành trái phiếu thường		
- Tiền thu từ phát hành trái phiếu chuyển đổi		
- Tiền thu từ phát hành cổ phiếu ưu đãi phân loại là nợ phải trả		
- Tiền thu từ giao dịch mua bán lại trái phiếu Chính phủ và REPO chứng khoán		
- Tiền thu từ đi vay dưới hình thức khác	150.000.000	150.000.000
4. Số tiền đã thực trả gốc vay trong kỳ:	<u>30/6/2016</u>	<u>30/6/2015</u>
- Tiền trả nợ gốc vay theo kế ước thông thường	144.336.718.864	255.661.092.331
- Tiền trả nợ gốc trái phiếu thường		
- Tiền trả nợ gốc trái phiếu chuyển đổi		
- Tiền trả nợ gốc cổ phiếu ưu đãi phân loại là nợ phải trả		
- Tiền chi trả cho giao dịch mua bán lại trái phiếu Chính phủ và REPO chứng khoán		
- Tiền trả nợ vay dưới hình thức khác	239.974.793	30.000.000

IX - Những thông tin khác

1. Những khoản nợ tiềm tàng, khoản cam kết và những thông tin tài chính khác

2. Những sự kiện phát sinh sau ngày kết thúc kỳ kế toán năm

3. Thông tin về các bên liên quan :

3.1 Giao dịch về các số dư với các bên liên quan

Các bên liên quan	Mối quan hệ	Tính chất giao dịch	30/6/2016
Các khoản phải thu :			
- Công ty CPĐT và XD số 18.1	Công ty con	Phải thu khách hàng	4.906.486.793
		Phải thu khác	51.109.676
			4.957.596.469
- Công ty CPĐT và XD số 18.3	Công ty con	Phải thu khách hàng	9.296.987.098
		Trả trước tiền KL	
			9.296.987.098
- Công ty CPĐT và XD số 18.5	Công ty con	Phải thu khác	
		Phải thu khách hàng	628.210.420
		Trả trước tiền KL	773.529.508
			1.401.739.928
- Công ty CPĐT và XD CĐ số 18.6	Công ty con	Phải thu khách hàng	1.434.968.545
		Phải thu khác	15.247.263.156
		Trả trước tiền KL	22.865.150.735
			39.547.382.436
- Công ty CPĐT và XD số 18.7	Công ty con	Phải thu khác	1.591.502.193
		Phải thu khách hàng	4.566.212.184
		Trả trước tiền KL	1.035.260.680
			7.192.975.057
- Công ty TNHH MTV TM và XD 18		Phải thu khách hàng	60.000.000
			60.000.000
- Công ty CP ĐT&PT Sơn Long	Công ty con	Phải thu khác	19.830.606.911
			19.830.606.911
- Tổng công ty XD và PT Hạ tầng	Công ty góp	Phải thu khách hàng	10.151.280.519

	vốn	Trả trước người bán	16.147.880.000
			26.299.160.519
Các khoản phải trả :			
- Công ty CPĐT và XD số 18.1	Công ty con	Phải trả tiền k.lượng	17.302.516.321
		Nợ vay tài chính	1.100.000.000
- Công ty CPĐT và XD số 18.3	Công ty con	Phải trả tiền k.lượng	63.953.032.802
		Người mua trả trước	1.902.265.531
- Công ty CPĐT và XD số 18.5	Công ty con	Phải trả khác	1.285.405.737
		Phải trả tiền k.lượng	17.444.208.413
		Người mua ứng trước	92.738.940
- Công ty CPĐT và XD CĐ số 18.6	Công ty con	Phải trả tiền k.lượng	97.329.190.225
		Người mua trả trước	2.004.698.444
		Phải trả khác	1.192.409.542
- Công ty CPĐT và XD số 18.7	Công ty con	Phải trả tiền k.lượng	57.615.489.062
		Phải trả khác	
- Tổng công ty XD và PT Hạ tầng	Công ty góp vốn	Phải trả người bán	676.061.945
Giao dịch bán hàng			
- Công ty CPĐT và XD số 18.1	Công ty con	Thí nghiệm	109.090.910
		Bê tông CT Sơn La	(106.899.091)
		Thuê cầu	818.181.818
		Cổ tức năm 2015	2.090.860.274
			2.911.233.911
- Công ty CPĐT và XD số 18.3	Công ty con	Thí nghiệm	27.272.728
		Lãi vay	6.411.391
		Cổ tức năm 2015	885.000.000
			918.684.119
- Công ty TNHH MTV TM và XD 18		Thí nghiệm	40.909.092
			40.909.092
- Công ty CPĐT và XD số 18.5	Công ty con	Cấp điện nước, thuê VP	212.658.475
		Thuê cầu	(818.181.818)

	vốn	Trả trước người bán	16.147.880.000
			26.299.160.519
Các khoản phải trả :			
- Công ty CPĐT và XD số 18.1	Công ty con	Phải trả tiền k.lượng	17.302.516.321
		Nợ vay tài chính	1.100.000.000
- Công ty CPĐT và XD số 18.3	Công ty con	Phải trả tiền k.lượng	63.953.032.802
		Người mua trả trước	1.902.265.531
- Công ty CPĐT và XD số 18.5	Công ty con	Phải trả khác	1.285.405.737
		Phải trả tiền k.lượng	17.444.208.413
		Người mua ứng trước	92.738.940
- Công ty CPĐT và XD CĐ số 18.6	Công ty con	Phải trả tiền k.lượng	97.329.190.225
		Người mua trả trước	2.004.698.444
		Phải trả khác	1.192.409.542
- Công ty CPĐT và XD số 18.7	Công ty con	Phải trả tiền k.lượng	57.615.489.062
		Phải trả khác	
- Tổng công ty XD và PT Hạ tầng	Công ty góp vốn	Phải trả người bán	676.061.945
Giao dịch bán hàng			
- Công ty CPĐT và XD số 18.1	Công ty con	Thí nghiệm	109.090.910
		Bê tông CT Sơn La	(106.899.091)
		Thuê cầu	818.181.818
		Cổ tức năm 2015	2.090.860.274
			2.911.233.911
- Công ty CPĐT và XD số 18.3	Công ty con	Thí nghiệm	27.272.728
		Lãi vay	6.411.391
		Cổ tức năm 2015	885.000.000
			918.684.119
- Công ty TNHH MTV TM và XD 18		Thí nghiệm	54.545.456
			54.545.456
- Công ty CPĐT và XD số 18.5	Công ty con	Cấp điện nước, thuê VP	212.658.475
		Thuê cầu	(818.181.818)

3.2 Giao dịch với các nhân sự chủ chốt và cổ đông

Hội đồng quản trị và Ban kiểm soát

Thù lao hội đồng quản trị và Ban kiểm soát

276.000.000

Hội đồng quản trị và Ban giám đốc

Lương và các khoản khác

326.700.000

4. Báo cáo bộ phận: Theo lĩnh vực kinh doanh

Chỉ tiêu	1	2	3	4	5	Tổng bộ phận đã báo cáo
1. Doanh thu thuần từ bán hàng ra bên ngoài		138.788.909.185	(122.076.364)		3.367.711.373	142.034.544.194
2. Doanh thu thuần từ bán hàng cho các bộ phận khác						
3. Khấu hao và phân bổ chi phí trả trước dài hạn		164.452.460			71.979.196	236.431.656
4. Lợi nhuận từ hoạt động kinh doanh		949.972.845	(122.076.364)		411.547.815	1.239.444.296
5. Tổng chi phí đã phát sinh để mua TSCĐ		2.471.981.044				2.471.981.044
6. Tài sản bộ phận		557.232.962.667	2.691.301.442	5.640.900.732	2.014.778.844	567.579.943.685
7. Tài sản không phân bổ						152.828.669.020
Tổng Tài sản (*)						720.408.612.705
8. Nợ phải trả bộ phận		567.491.700.295	3.285.984.420	3.194.827.738	1.197.554.931	575.170.067.384
9. Nợ phải trả không phân bổ		30.734.274.652				30.734.274.652
Tổng Nợ phải trả						605.904.342.036

Cột 6: Các số in đậm khớp với số liệu trên Bảng CĐKT và Báo cáo KQKD

5. Thông tin so sánh (những thay đổi về thông tin trong báo cáo tài chính của các niên độ kế toán trước)

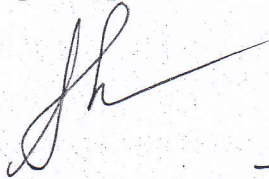
6. Thông tin về hoạt động liên tục

7- Những thông tin khác :

7.1 - Một số chỉ tiêu đánh giá khái quát thực trạng tài chính và kết quả hoạt động kinh doanh

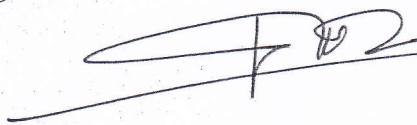
<u>Chỉ tiêu</u>	<u>ĐVT</u>	<u>30/6/2016</u>	<u>30/6/2015</u>
Cơ cấu tài sản và cơ cấu nguồn vốn			
Cơ cấu tài sản			
Tài sản ngắn hạn/Tổng số tài sản	%	85.17%	71.92%
Tài sản dài hạn/Tổng số tài sản	%	14.83%	28.08%
Cơ cấu nguồn vốn			
Nợ phải trả/Tổng nguồn vốn	%	84.39%	84.60%
Nguồn vốn chủ sở hữu/Tổng nguồn vốn	%	15.61%	15.40%
Khả năng thanh toán			
Khả năng thanh toán hiện hành	Lần	1.01	0.85
Khả năng thanh toán nợ ngắn hạn	Lần	1.06	1.01
Khả năng thanh toán nhanh	Lần	0.007	0.030
Tỷ suất sinh lời			
Tỷ suất lợi nhuận trên doanh thu			
Tỷ suất lợi nhuận trước thuế trên doanh thu thuần	%	1.47%	4.04%
Tỷ suất lợi nhuận sau thuế trên doanh thu thuần	%	1.47%	3.86%
Tỷ suất lợi nhuận trên tổng tài sản			
Tỷ suất lợi nhuận trước thuế trên tổng tài sản	%	0.29%	0.88%
Tỷ suất lợi nhuận sau thuế trên tổng tài sản	%	0.29%	0.84%
Tỷ suất lợi nhuận sau thuế trên vốn chủ sở hữu	%	1.83%	5.46%

Người lập biểu



Bùi Thị Thuần

Kế toán trưởng



Lưu Bá Thái

Ngày 26 tháng 7 năm 2016

Tổng giám đốc



Đặng Văn Giang

BẢN GIẢI TRÌNH KẾT QUẢ KINH DOANH QUÝ 2/2016

Kính gửi: - Ủy ban chứng khoán Nhà nước
- Sở giao dịch chứng khoán Hà Nội
- Quý vị cổ đông

Tên tổ chức niêm yết: CÔNG TY CỔ PHẦN ĐẦU TƯ VÀ XÂY DỰNG SỐ 18

Mã CK: L18

Địa chỉ trụ sở: Số 471, Đường Nguyễn Trãi, Quận Thanh Xuân, Hà Nội.

Mặc dù tổng các khoản doanh thu và thu nhập tăng 22,09%, nhưng lợi nhuận sau thuế lại giảm nhiều lần so với cùng kỳ này năm trước. Số liệu tổng hợp dưới đây:

Đơn vị tính: Triệu đồng

Chỉ tiêu	Quý 2/2016	Quý 2/2015	Chênh lệch
Tổng doanh thu và thu nhập	115.780,99	94.829,48	+20.951,51
Tổng chi phí	115.668,01	88.513,01	+27.013,25
Lợi nhuận sau thuế TNDN	112,98	6.174,72	-6.061,74

Nguyên nhân chính dẫn đến kết quả kinh doanh có sự chênh lệch lớn giữa 2 kỳ là do quý 2/2015, Công ty chuyển nhượng vốn cổ phần tại Công ty cổ phần thủy điện Bắc Hà (Lào Cai) và Công ty cổ phần vận tải và du lịch Hương Sơn (HUTRANCO). Việc chuyển nhượng cổ phần trên đã làm cho Thu nhập hoạt động tài chính quý 2/2015 (15,19 tỷ đồng) lớn hơn quý 2/2016 (2,07 tỷ đồng) nên chỉ tiêu Lợi nhuận sau thuế cũng lớn hơn.

Nơi nhận:

- Như kính gửi
- Lưu Phòng TC-KT
- Lưu bộ phận CBTT

CÔNG TY CỔ PHẦN ĐT&XD SỐ 18



KẾ TOÁN TRƯỞNG
Lưu Bá Chấn