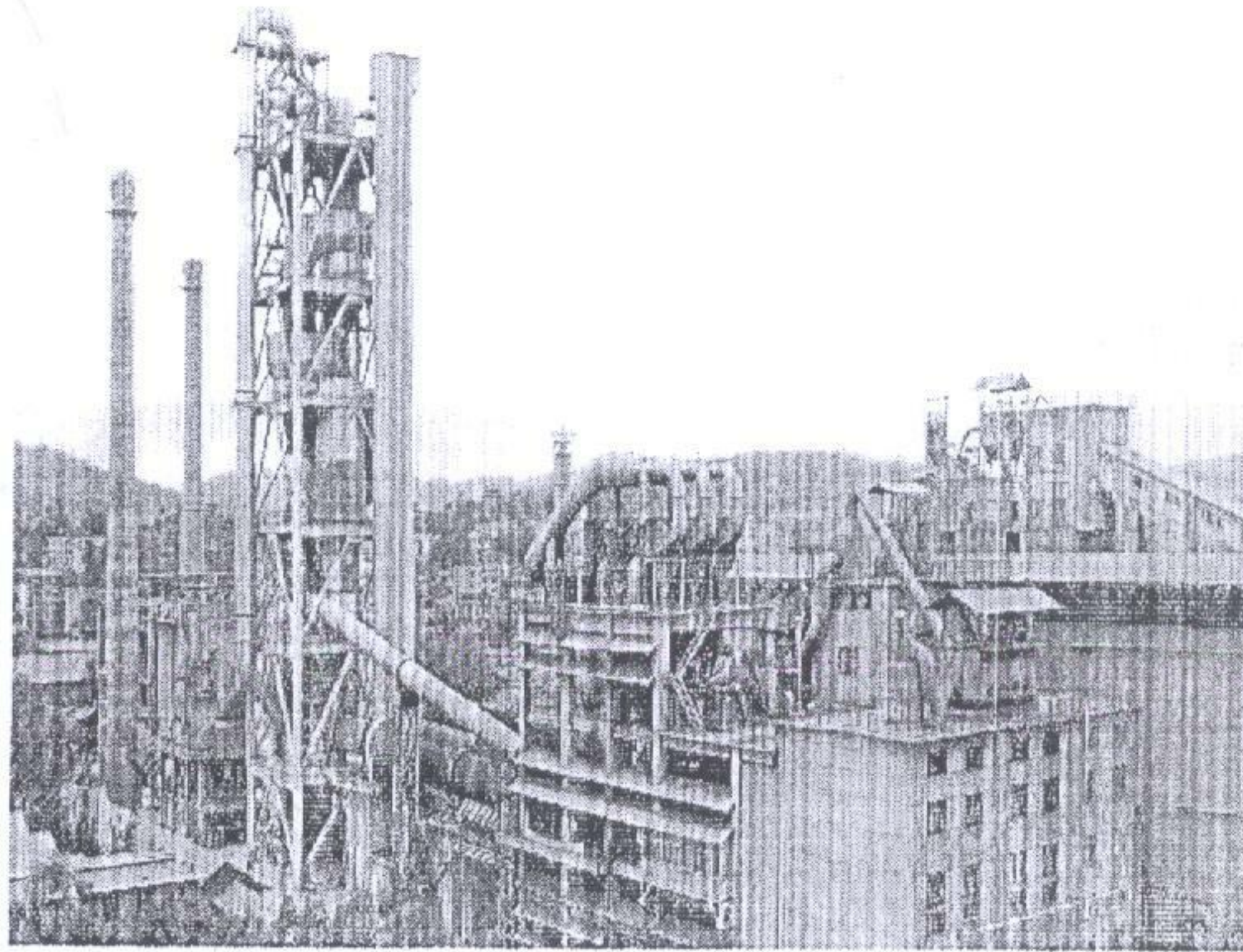


CÔNG TY CP XI MĂNG YÊN BÌNH

BÁO CÁO
QUYẾT TOÁN TÀI CHÍNH
Quý 2 - Năm 2016



Yên Bình, tháng 7/2016

H * SDKKD *
YÊN BÌNH

BẢNG CÂN ĐỐI KẾ TOÁN

Tại ngày 30 tháng 06 năm 2016

Mã số	TÀI SẢN	Thuyết minh	Số cuối kỳ	Số đầu năm
			VND	VND
100	A. TÀI SẢN NGẮN HẠN		125,549,072,501	188,561,431,400
110	I. Tiền và các khoản tương đương tiền	03	1,036,897,515	787,945,503
111	1. Tiền		1,036,897,515	787,945,503
130	III. Các khoản phải thu ngắn hạn		48,761,726,885	118,021,553,712
131	1. Phải thu ngắn hạn của khách hàng	05	41,813,241,057	63,500,777,233
132	2. Trả trước cho người bán ngắn hạn		3,909,746,793	51,646,800,938
136	3. Phải thu ngắn hạn khác	06	3,520,547,397	3,355,783,903
137	4. Dự phòng phải thu ngắn hạn khó đòi		(580,000,000)	(580,000,000)
139	5. Tài sản thiếu chờ xử lý		98,191,638	98,191,638
140	IV. Hàng tồn kho	08	71,976,848,485	69,570,863,410
141	1. Hàng tồn kho		71,976,848,485	69,570,863,410
150	V. Tài sản ngắn hạn khác		3,773,599,616	181,068,775
151	1. Chi phí trả trước ngắn hạn	11	3,773,599,616	181,068,775
200	B. TÀI SẢN DÀI HẠN		738,720,717,698	696,983,832,622
210	I. Các khoản phải thu dài hạn		63,200,000	63,200,000
216	1. Phải thu dài hạn khác	06	63,200,000	63,200,000
220	II. Tài sản cố định		661,981,842,499	684,014,466,066
221	1. Tài sản cố định hữu hình	09	656,948,977,113	678,764,802,986
222	- Nguyên giá		1,112,488,596,200	1,110,425,713,542
223	- Giá trị hao mòn lũy kế		(455,539,619,087)	(431,660,910,556)
227	2. Tài sản cố định vô hình	10	5,032,865,386	5,249,663,080
228	- Nguyên giá		7,464,337,763	7,464,337,763
229	- Giá trị hao mòn lũy kế		(2,431,472,377)	(2,214,674,683)
240	IV. Tài sản dở dang dài hạn		18,541,045,857	5,624,000,459
242	1. Chi phí xây dựng cơ bản dở dang		18,541,045,857	5,624,000,459
250	V. Đầu tư tài chính dài hạn	04	49,557,699,393	1,509,699,393
251	1. Đầu tư vào công ty con		58,048,000,000	-
253	1. Đầu tư góp vốn vào đơn vị khác			10,000,000,000
254	2. Dự phòng đầu tư tài chính dài hạn		(8,490,300,607)	(8,490,300,607)
260	VI. Tài sản dài hạn khác		8,576,929,949	5,772,466,704
261	1. Chi phí trả trước dài hạn	11	8,576,929,949	5,772,466,704
270	TỔNG CỘNG TÀI SẢN		<u>864,269,790,199</u>	<u>885,545,264,022</u>

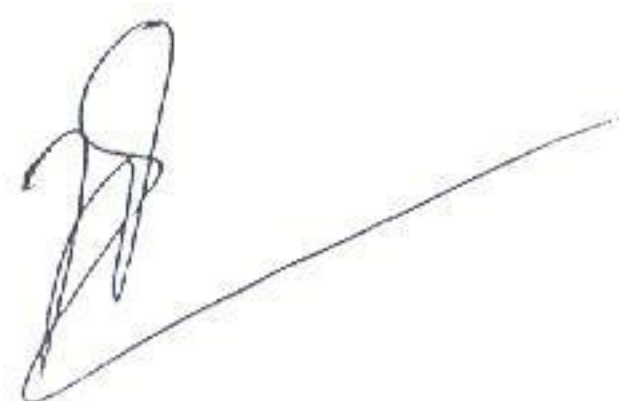
BẢNG CÂN ĐỐI KẾ TOÁN

Tại ngày 30 tháng 06 năm 2016

(tiếp theo)

Mã số	NGUỒN VỐN	Thuyết minh	Số cuối kỳ VND	Số đầu năm VND
300	C. NỢ PHẢI TRẢ		761,870,895,138	786,298,735,782
310	I. Nợ ngắn hạn		331,405,378,987	355,833,219,631
311	1. Phải trả người bán ngắn hạn	13	41,633,614,342	89,263,542,379
312	2. Người mua trả tiền trước ngắn hạn		18,069,173,155	106,378,000
313	3. Thuế và các khoản phải nộp Nhà nước	14	3,147,640,228	3,332,291,323
314	4. Phải trả người lao động		6,257,615,297	6,588,828,778
315	5. Chi phí phải trả ngắn hạn	15	4,271,351,882	2,132,597,501
319	6. Phải trả ngắn hạn khác	16	2,499,952,455	2,799,111,096
320	7. Vay và nợ thuê tài chính ngắn hạn	12	240,526,031,628	251,610,470,554
321	Dự phòng phải trả ngắn hạn		15,000,000,000	-
	<i>Quỹ khen thưởng</i>		-	-
	<i>Quỹ phúc lợi</i>		-	-
	<i>Quỹ phúc lợi đã hành thành TSCD</i>		-	-
	<i>Quỹ thưởng ban điều hành công ty</i>		-	-
323	13. Quỹ bình ổn giá		-	-
324	14. Giao dịch mua bán lại trái phiếu chính phủ		-	-
330	II. Nợ dài hạn		430,465,516,151	430,465,516,151
338	1. Vay và nợ thuê tài chính dài hạn	12	430,465,516,151	430,465,516,151
400	D. VỐN CHỦ SỞ HỮU		102,398,895,061	99,246,528,240
410	I. Vốn chủ sở hữu	17	102,398,895,061	99,246,528,240
411	1. Vốn góp của chủ sở hữu		265,300,000,000	265,300,000,000
411a	<i>Cổ đông phổ thông có quyền biểu quyết</i>		265,300,000,000	265,300,000,000
421	2. Lợi nhuận sau thuế chưa phân phối		(162,901,104,939)	(166,053,471,760)
421a	<i>LNST chưa phân phối lũy kế đến cuối năm trước</i>		(166,329,752,960)	(177,485,970,432)
421b	<i>LNST chưa phân phối năm nay</i>		3,428,648,021	11,432,498,672
440	TỔNG CỘNG NGUỒN VỐN		864,269,790,199	885,545,264,022

Người lập biểu



Nguyễn Thị Lý

Kế toán trưởng



Nguyễn Thị Nguyệt

Ngày 29 tháng 07 năm 2016

Giám đốc



Mai Thế Loan

BÁO CÁO KẾT QUẢ HOẠT ĐỘNG KINH DOANH

Quý II năm 2016

Mã số	CHỈ TIÊU	Thuyết minh	Kỳ này		Kỳ trước	Luỹ kế từ đầu năm đến cuối quý này	Luỹ kế từ đầu năm đến cuối quý này (năm trước)
			VND	VND			
01	1. Doanh thu bán hàng và cung cấp dịch vụ	19	176,560,507,529	148,320,869,232	327,166,199,192	275,795,007,160	
02	2. Các khoản giảm trừ doanh thu			1,235,000	2,538,182	1,235,000	
10	3. Doanh thu thuần về bán hàng và cung cấp dịch vụ		176,560,507,529	148,319,634,232	327,163,661,010	275,793,772,160	
11	4. Giá vốn hàng bán	20	155,058,517,322	118,799,216,954	286,367,303,982	225,627,135,907	
20	5. Lợi nhuận gộp về bán hàng và cung cấp dịch vụ		21,501,990,207	29,520,417,278	40,796,357,028	50,166,636,253	
21	6. Doanh thu hoạt động tài chính	21	483,463	782,163	97,773,059	351,349,448	
22	7. Chi phí tài chính	22	14,896,055,699	19,539,960,391	29,576,782,789	38,350,253,179	
23	Trong đó: Chi phí lãi vay	23	14,883,398,281	12,625,690,152	29,546,785,971	24,557,004,645	
25	8. Chi phí bán hàng	25	31,471,818	21,561,668	31,471,818	21,881,668	
26	9. Chi phí quản lý doanh nghiệp	26	3,593,995,937	3,381,763,691	6,751,806,476	6,400,338,302	
30	10. Lợi nhuận thuần từ hoạt động kinh doanh		2,980,950,216	6,577,913,691	4,534,069,004	5,745,512,552	
31	11. Thu nhập khác	24	50,304,947	463,181,776	205,324,898	686,173,843	
32	12. Chi phí khác	25	26,012,258	242,963,361	341,891,265	257,963,361	
40	13. Lợi nhuận khác		24,292,689	220,218,415	(136,566,367)	428,210,482	
50	14. Tổng lợi nhuận kế toán trước thuế		3,005,242,905	6,798,132,106	4,397,502,637	6,173,723,034	
51	15. Chi phí thuế thu nhập doanh nghiệp hiện hành	26	-	-	-	-	
60	17. Lợi nhuận sau thuế thu nhập doanh nghiệp		3,005,242,905	6,798,132,106	4,397,502,637	6,173,723,034	

Ngày 29 tháng 07 năm 2016

520021 Giám đốc



Kế toán trưởng

Nguyễn Thị Nguyệt

Người lập biểu

Nguyễn Thị Lý

Mai Thế Loan

BÁO CÁO LƯU CHUYỂN TIỀN TỆ

Quý II năm 2016
(Theo phương pháp gián tiếp)

Mã số	CHỈ TIÊU	Thu minh	Kỳ này VND	Kỳ trước VND
I. LƯU CHUYỂN TIỀN TỪ HOẠT ĐỘNG KINH DOANH				
01	1. Lợi nhuận trước thuế		3,005,242,905	6,798,132,106
	2. Điều chỉnh cho các khoản		27,324,633,991	22,302,382,904
02	- Khấu hao tài sản cố định và bất động sản đầu tư		12,453,893,128	12,440,494,546
03	- Các khoản dự phòng		-	-
04	- Lãi, lỗ chênh lệch tỷ giá hối đoái do đánh giá lại các khoản mục tiền tệ có gốc ngoại tệ		(12,657,418)	(2,831,811,210)
05	- Lãi, lỗ từ hoạt động đầu tư		-	68,009,416
06	- Chi phí lãi vay		14,883,398,281	12,625,690,152
08	3. Lợi nhuận từ hoạt động kinh doanh trước thay đổi vốn lưu động		30,329,876,896	29,100,515,010
09	- Tăng, giảm các khoản phải thu		44,915,110,047	5,482,704,114
10	- Tăng, giảm hàng tồn kho		7,751,609,745	22,413,846,227
11	- Tăng, giảm các khoản phải trả (không kể lãi vay phải trả, thuế thu nhập doanh nghiệp phải nộp)		(20,231,959,588)	(34,359,945,711)
12	- Tăng, giảm chi phí trả trước		12,000,507,098	9,503,970,364
14	- Tiền lãi vay đã trả		(13,370,084,341)	(11,489,775,323)
16	- Tiền thu khác từ hoạt động kinh doanh		18,700,000	38,033,016
17	- Tiền chi khác cho hoạt động kinh doanh		(63,037,066,957)	(30,184,057,137)
20	Lưu chuyển tiền thuần từ hoạt động kinh doanh		(1,623,307,100)	(9,494,709,440)
II. LƯU CHUYỂN TIỀN TỪ HOẠT ĐỘNG ĐẦU TƯ				
21	1. Tiền chi để mua sắm, xây dựng tài sản cố định và các tài sản dài hạn khác		(2,840,113,588)	(451,703,700)
22	2. Tiền thu từ thanh lý, nhượng bán tài sản cố định và các tài sản dài hạn khác		-	-
24	3. Tiền thu hồi cho vay, bán lại các công cụ nợ của đơn vị khác		-	-
27	4. Tiền thu lãi cho vay, cổ tức và lợi nhuận được chia		483,463	782,163
30	Lưu chuyển tiền thuần từ hoạt động đầu tư		(2,839,630,125)	(450,921,537)
III. LƯU CHUYỂN TIỀN TỪ HOẠT ĐỘNG TÀI CHÍNH				
31	1. Tiền thu từ phát hành cổ phiếu, nhận vốn góp của chủ sở hữu		-	-
33	3. Tiền thu từ đi vay		142,144,117,335	92,226,514,987
34	4. Tiền trả nợ gốc vay		(137,499,731,898)	(82,374,707,238)
35	5. Tiền trả nợ gốc thuê tài chính		-	-
36	6. Cổ tức, lợi nhuận đã trả cho chủ sở hữu		-	-
40	Lưu chuyển tiền thuần từ hoạt động tài chính		4,644,385,437	9,851,807,749
50	Lưu chuyển tiền thuần trong kỳ		181,448,212	(93,823,228)
60	Tiền và tương đương tiền đầu năm		855,312,548	597,513,517
61	Ảnh hưởng của thay đổi tỷ giá hối đoái quy đổi ngoại tệ		136,755	2,709,672
70	Tiền và tương đương tiền cuối kỳ	03	1,036,897,515	506,399,961

Người lập biểu



Nguyễn Thị Lý

Kê toán trưởng



Nguyễn Thị Nguyệt

Giám đốc



Mai Thế Loan

Ngày 29 tháng 07 năm 2016

THUYẾT MINH BÁO CÁO TÀI CHÍNH

Quý II năm 2016

1. ĐẶC ĐIỂM HOẠT ĐỘNG CỦA DOANH NGHIỆP

Hình thức sở hữu vốn

Công ty Cổ phần Xi măng Yên Bình được thành lập và hoạt động theo Giấy chứng nhận đăng ký doanh nghiệp Công ty cổ phần số 1603000026 do Sở Kế hoạch và Đầu tư Tỉnh Yên Bái cấp lần đầu ngày 20 tháng 06 năm 2003, đăng ký thay đổi lần thứ bảy số 5200213597 ngày 31 tháng 03 năm 2016.

Trụ sở chính của Công ty tại: Tổ 5, Thị trấn Yên Bình, Huyện Yên Bình, Tỉnh Yên Bái.

Vốn điều lệ của Công ty là: 265.300.000.000 đồng; Tương đương 26.530.000 cổ phần; Mệnh giá một cổ phần là 10.000 đồng.

Lĩnh vực kinh doanh

Là đơn vị hoạt động trong lĩnh vực sản xuất xi măng.

Ngành nghề kinh doanh

Hoạt động chính của Công ty là sản xuất và kinh doanh xi măng.

Đặc điểm hoạt động của doanh nghiệp trong năm tài chính có ảnh hưởng đến Báo cáo tài chính:

Quý 2/2016 kết quả sản xuất kinh doanh của Công ty giảm so với cùng kỳ năm 2015 chủ yếu do:

Tháng 3,4/2016 công ty tiến hành sửa chữa lớn theo định kỳ, sản lượng sản xuất giảm ảnh hưởng tới kết quả SXKD. Tại thời điểm 30/06/2016, Nợ phải trả ngắn hạn vượt quá Tài sản ngắn hạn là 205.856 triệu đồng. Khoản lỗ lũy kế là 162.901 triệu đồng bằng 61% Vốn đầu tư của chủ sở hữu. Tuy nhiên, Ban Giám đốc Công ty tin tưởng rằng hoạt động của Công ty vẫn được tiếp tục duy trì trong tương lai do có nguồn thu từ hoạt động kinh doanh, cũng như tiếp tục nhận được sự hỗ trợ tài chính từ các tổ chức tín dụng và thị trường tiêu thụ từ các cổ đông. Do vậy, Báo cáo tài chính cho năm tài chính kết thúc ngày 31/03/2016 được lập trên cơ sở giả định hoạt động liên tục.

2. CHẾ ĐỘ VÀ CHÍNH SÁCH KẾ TOÁN ÁP DỤNG TẠI CÔNG TY

2.1. Kỳ kế toán, đơn vị tiền tệ sử dụng trong kế toán

Kỳ kế toán năm của Công ty theo năm dương lịch bắt đầu từ ngày 01/01 và kết thúc vào ngày 31/12 hàng năm.

Đơn vị tiền tệ sử dụng trong ghi chép kế toán là Đồng Việt Nam (VND).

2.2. Chuẩn mực và Chế độ kế toán áp dụng

Chế độ kế toán áp dụng

Công ty áp dụng Chế độ Kế toán doanh nghiệp ban hành theo Thông tư số 200/2014/TT-BTC ngày 22/12/2014 của Bộ Tài chính.

Tuyên bố về việc tuân thủ Chuẩn mực kế toán và Chế độ kế toán

Công ty đã áp dụng các Chuẩn mực kế toán Việt Nam và các văn bản hướng dẫn Chuẩn mực do Nhà nước đã ban hành. Các Báo cáo tài chính được lập và trình bày theo đúng mọi quy định của từng chuẩn mực, thông tư hướng dẫn thực hiện Chuẩn mực và Chế độ kế toán doanh nghiệp hiện hành đang áp dụng.

2.3. Thay đổi trong các chính sách kế toán và thuyết minh

Ngày 22/12/2014, Bộ Tài chính đã ban hành Thông tư số 200/2014/TT-BTC hướng dẫn Chế độ kế toán doanh nghiệp thay thế Quyết định số 15/2006/QĐ-BTC ngày 20/03/2006, và có hiệu lực cho năm tài chính bắt đầu từ hoặc sau ngày 01 tháng 01 năm 2015.

2.4. Công cụ tài chính

Ghi nhận ban đầu

Tài sản tài chính

Tài sản tài chính của Công ty bao gồm tiền, các khoản phải thu khách hàng và phải thu khác, các khoản cho vay, các khoản đầu tư ngắn hạn và dài hạn. Tại thời điểm ghi nhận ban đầu, tài sản tài chính được xác định theo giá mua cộng các chi phí phát sinh khác liên quan trực tiếp đến việc mua, phát hành tài sản tài chính đó.

Nợ phải trả tài chính

Nợ phải trả tài chính của Công ty bao gồm các khoản vay, các khoản phải trả người bán và phải trả khác, chi phí phải trả. Tại thời điểm ghi nhận lần đầu, các khoản nợ phải trả tài chính được xác định theo giá phát hành cộng các chi phí phát sinh liên quan trực tiếp đến việc phát hành nợ phải trả tài chính đó.

Giá trị sau ghi nhận ban đầu

Hiện tại chưa có các quy định cụ thể về đánh giá lại công cụ tài chính sau ghi nhận ban đầu.

2.5. Tiền và các khoản tương đương tiền

Tiền bao gồm tiền mặt tại quỹ, tiền gửi ngân hàng không kỳ hạn.

2.6. Các khoản đầu tư tài chính

Các khoản đầu tư góp vốn vào các đơn vị khác bao gồm: các khoản đầu tư vào công cụ vốn của đơn vị khác không có quyền kiểm soát, đồng kiểm soát hoặc có ảnh hưởng đáng kể đối với bên được đầu tư. Giá trị ghi sổ ban đầu của các khoản đầu tư này được xác định theo giá gốc. Sau ghi nhận ban đầu, giá trị của các khoản đầu tư này được xác định theo giá gốc trừ đi dự phòng giảm giá khoản đầu tư.

Dự phòng giảm giá các khoản đầu tư được lập vào thời điểm cuối năm căn cứ vào Báo cáo tài chính của đơn vị đầu tư góp vốn tại thời điểm trích lập dự phòng.

2.7. Các khoản nợ phải thu

Các khoản phải thu được theo dõi chi tiết theo kỳ hạn phải thu, đối tượng phải thu, loại nguyên tệ phải thu, và các yếu tố khác theo nhu cầu quản lý của Công ty.

Dự phòng nợ phải thu khó đòi được trích lập cho các khoản nợ phải thu căn cứ vào đánh giá khả năng thu hồi công nợ của Ban giám đốc Công ty.

2.8. Hàng tồn kho

Hàng tồn kho được ghi nhận ban đầu theo giá gốc bao gồm: chi phí mua, chi phí chế biến và các chi phí liên quan trực tiếp khác phát sinh để có được hàng tồn kho ở địa điểm và trạng thái tại thời điểm ghi nhận ban đầu. Sau ghi nhận ban đầu, tại thời điểm lập Báo cáo tài chính nếu giá trị thuần có thể thực hiện được của hàng tồn kho thấp hơn giá gốc thì hàng tồn kho được ghi nhận theo giá trị thuần có thể thực hiện được.

Giá trị hàng tồn kho được xác định theo phương pháp bình quân gia quyền tháng.

Hàng tồn kho được hạch toán theo phương pháp kê khai thường xuyên.

Phương pháp xác định giá trị sản phẩm dở dang cuối kỳ được ước tính theo chi phí sản phẩm hoàn thành tương đương.

Dự phòng giảm giá hàng tồn kho được lập vào thời điểm cuối năm căn cứ theo số chênh lệch giữa giá gốc của hàng tồn kho lớn hơn giá trị thuần có thể thực hiện được.

2.9. Tài sản cố định

Tài sản cố định hữu hình, tài sản cố định vô hình được ghi nhận ban đầu theo giá gốc. Trong quá trình sử dụng, tài sản cố định hữu hình, tài sản cố định vô hình được ghi nhận theo nguyên giá, hao mòn lũy kế và giá trị còn lại. Khấu hao được trích theo phương pháp đường thẳng.

Khấu hao tài sản cố định được trích theo phương pháp đường thẳng với thời gian khấu hao được ước tính như sau:

- Nhà cửa, vật kiến trúc	10 - 25 năm
- Máy móc, thiết bị	06 - 20 năm
- Phương tiện vận tải	09 - 15 năm
- Thiết bị văn phòng	03 - 07 năm
- Quyền sử dụng đất	25 năm
- Phần mềm quản lý	03 năm

2.10. Chi phí trả trước

Các chi phí đã phát sinh liên quan đến kết quả hoạt động sản xuất kinh doanh của nhiều kỳ kế toán được hạch toán vào chi phí trả trước để phân bổ dần vào kết quả hoạt động kinh doanh trong các kỳ kế toán sau.

Việc tính và phân bổ chi phí trả trước dài hạn vào chi phí sản xuất kinh doanh từng kỳ kế toán được căn cứ vào tính chất, mức độ từng loại chi phí để lựa chọn phương pháp và tiêu thức phân bổ hợp lý. Chi phí trả trước được phân bổ dần vào chi phí sản xuất kinh doanh theo phương pháp đường thẳng.

2.11. Các khoản nợ phải trả

Các khoản nợ phải trả được theo dõi theo kỳ hạn phải trả, đối tượng phải trả, loại nguyên tệ phải trả và các yếu tố khác theo nhu cầu quản lý của Công ty.

2.12. Các khoản vay

Các khoản vay được theo dõi theo từng đối tượng cho vay, từng kế ước vay nợ và kỳ hạn phải trả của các khoản vay, nợ thuê tài chính. Trường hợp vay, nợ bằng ngoại tệ thì thực hiện theo dõi chi tiết theo nguyên tệ.

2.13. Chi phí đi vay

Chi phí đi vay được ghi nhận vào chi phí sản xuất, kinh doanh trong năm khi phát sinh, trừ chi phí đi vay liên quan trực tiếp đến việc đầu tư xây dựng hoặc sản xuất tài sản dở dang được tính vào giá trị của tài sản đó (được vốn hoá) khi có đủ các điều kiện quy định trong Chuẩn mực Kế toán Việt Nam số 16 "Chi phí đi vay". Ngoài ra, đối với khoản vay riêng phục vụ việc xây dựng tài sản cố định, bất động sản đầu tư, lãi vay được vốn hoá kể cả khi thời gian xây dựng dưới 12 tháng.

2.14. Chi phí phải trả

Các khoản phải trả cho hàng hóa dịch vụ đã nhận được từ người bán hoặc đã được cung cấp cho người mua trong kỳ báo cáo nhưng thực tế chưa chi trả và các khoản phải trả khác chi phí lãi tiền vay, chi phí kiểm toán và chi phí phải trả khác được ghi nhận vào chi phí sản xuất, kinh doanh của kỳ báo cáo.

2.15. Vốn chủ sở hữu

Vốn đầu tư của chủ sở hữu được ghi nhận theo số vốn thực góp của chủ sở hữu.

Lợi nhuận sau thuế chưa phân phối phản ánh kết quả kinh doanh (lãi, lỗ) sau thuế thu nhập doanh nghiệp và tình hình phân chia lợi nhuận hoặc xử lý lỗ của Công ty. Trường hợp trả cổ tức, lợi nhuận cho chủ sở hữu quá mức số lợi nhuận sau thuế chưa phân phối được ghi nhận như trường hợp giảm vốn góp. Lợi nhuận sau thuế chưa phân phối có thể được chia cho các nhà đầu tư dựa trên tỷ lệ góp vốn sau khi được Đại hội đồng cổ đông phê duyệt và sau khi đã trích lập các quỹ theo Điều lệ Công ty và các quy định của pháp luật Việt Nam.

2.16. Doanh thu

Doanh thu bán hàng

Doanh thu bán hàng được ghi nhận khi đồng thời thỏa mãn các điều kiện sau:

- Phần lớn rủi ro và lợi ích gắn liền với quyền sở hữu sản phẩm hoặc hàng hóa đã được chuyển giao cho người mua;
- Công ty không còn nắm giữ quyền quản lý hàng hóa như người sở hữu hàng hóa hoặc quyền kiểm soát hàng hóa;
- Doanh thu được xác định tương đối chắc chắn;
- Công ty đã thu được hoặc sẽ thu được lợi ích kinh tế từ giao dịch bán hàng;
- Xác định được chi phí liên quan đến giao dịch bán hàng.

Doanh thu cung cấp dịch vụ

Doanh thu cung cấp dịch vụ được ghi nhận khi đồng thời thỏa mãn các điều kiện sau:

- Doanh thu được xác định tương đối chắc chắn;
- Có khả năng thu được lợi ích kinh tế từ giao dịch cung cấp dịch vụ đó;
- Xác định được phần công việc đã hoàn thành vào ngày lập Bảng cân đối kế toán;
- Xác định được chi phí phát sinh cho giao dịch và chi phí để hoàn thành giao dịch cung cấp dịch vụ đó.

Doanh thu hoạt động tài chính

Doanh thu phát sinh từ tiền lãi, tiền bản quyền, cổ tức, lợi nhuận được chia và các khoản doanh thu hoạt động tài chính khác được ghi nhận khi thỏa mãn đồng thời hai (2) điều kiện sau:

- Có khả năng thu được lợi ích kinh tế từ giao dịch đó;
- Doanh thu được xác định tương đối chắc chắn.

2.17. Các khoản giảm trừ doanh thu

Các khoản giảm trừ doanh thu bán hàng, cung cấp dịch vụ phát sinh trong năm gồm: Chiết khấu thương mại và giảm giá hàng bán.

Các khoản chiết khấu thương mại, giảm giá hàng bán phát sinh trong năm tiêu thụ sản phẩm, hàng hóa dịch vụ được điều chỉnh giảm doanh thu của kỳ phát sinh. Trường hợp sản phẩm, hàng hóa, dịch vụ đã tiêu thụ từ các năm trước, đến năm sau mới phát sinh các khoản giảm trừ doanh thu thì được ghi giảm doanh thu theo nguyên tắc: nếu phát sinh trước thời điểm phát hành Báo cáo tài chính thì ghi giảm doanh thu trên Báo cáo tài chính của năm lập báo cáo (năm trước), và nếu phát sinh sau thời điểm phát hành Báo cáo tài chính thì ghi giảm doanh thu của năm phát sinh (năm sau).

2.18. Giá vốn hàng bán

Giá vốn hàng bán trong năm được ghi nhận phù hợp với doanh thu phát sinh trong năm và đảm bảo tuân thủ nguyên tắc thận trọng. Các trường hợp hao hụt vật tư hàng hóa vượt định mức, chi phí vượt định mức bình thường được ghi nhận đầy đủ, lập thời vào giá vốn hàng bán trong năm.

2.19. Chi phí tài chính

Các khoản chi phí được ghi nhận vào chi phí tài chính gồm:

- Chi phí đi vay vốn;
 - Dự phòng dự phòng tổn thất đầu tư vào đơn vị khác, khoản lỗ phát sinh khi bán ngoại tệ, lỗ tỷ giá hối đoái.
- Các khoản trên được ghi nhận theo tổng số phát sinh trong năm, không bù trừ với doanh thu hoạt động tài chính.

2.20. Thuế thu nhập doanh nghiệp

Chi phí thuế TNDN hiện hành được xác định trên cơ sở thu nhập chịu thuế trong năm và thuế suất thuế TNDN trong năm tài chính hiện hành.

2.21. Các bên liên quan

Các bên được coi là liên quan nếu bên đó có khả năng kiểm soát hoặc có ảnh hưởng đáng kể đối với bên kia trong việc ra quyết định về các chính sách tài chính và hoạt động. Các bên liên quan của Công ty bao gồm:

- Các doanh nghiệp trực tiếp hay gián tiếp qua một hoặc nhiều trung gian, có quyền kiểm soát Công ty hoặc chịu sự kiểm soát của Công ty, hoặc cùng chung sự kiểm soát với Công ty, bao gồm công ty mẹ;
- Các cá nhân trực tiếp hoặc gián tiếp nắm quyền biểu quyết của Công ty mà có ảnh hưởng đáng kể đối với Công ty, những nhân sự quản lý chủ chốt của Công ty, những thành viên mật thiết trong gia đình của các cá nhân này;
- Các doanh nghiệp do các cá nhân nêu trên nắm trực tiếp hoặc gián tiếp phần quan trọng quyền biểu quyết hoặc có ảnh hưởng đáng kể tới Công ty.

Trong việc xem xét từng mối quan hệ của các bên liên quan để phục vụ cho việc lập và trình bày Báo cáo tài chính, Công ty chú ý tới bản chất của mối quan hệ hơn là hình thức pháp lý của các quan hệ đó.

3. TIỀN VÀ CÁC KHOẢN TƯƠNG ĐƯƠNG TIỀN

	30/06/2016	1/1/2016
	VND	VND
Tiền mặt	818,721,172	531,462,941
Tiền gửi ngân hàng không kỳ hạn	218,176,343	256,482,562
	<u>1,036,897,515</u>	<u>787,945,503</u>

4. CÁC KHOẢN ĐẦU TƯ TÀI CHÍNH

	30/06/2016		1/1/2016	
	Giá gốc VND	Dự phòng VND	Giá gốc VND	Dự phòng VND
Đầu tư góp vốn vào đơn vị khác				
Công ty Cổ phần Đá trắng Vinaconex	58,048,000,000	(8,490,300,607)	10,000,000,000	(8,490,300,607)
	<u>58,048,000,000</u>	<u>(8,490,300,607)</u>	<u>10,000,000,000</u>	<u>(8,490,300,607)</u>

5. PHẢI THU NGẮN HẠN CỦA KHÁCH HÀNG

	30/06/2016	1/1/2016
	VND	VND
a) Phải thu của khách hàng chi tiết theo khách hàng có số dư lớn		
- Công ty TNHH Thương mại Tuấn Hải	22,190,199,671	21,816,219,471

- Công ty Cổ phần đá trắng Vinaconex	11,869,712,314	11,131,074,087
- Công ty CP kinh doanh xi măng Miền Bắc	7,753,329,072	28,070,564,620
- Các khoản phải thu khách hàng khác		2,482,919,055

41,813,241,057 **63,500,777,233**

b) Phải thu của khách hàng là các bên liên quan
(Xem thông tin chi tiết tại Thuyết minh 31)

(6,093,082,841) **11,131,074,087**

6. PHẢI THU NGẮN HẠN KHÁC

	30/06/2016		1/1/2016	
	Giá trị	Dự phòng	Giá trị	Dự phòng
	VND	VND	VND	VND
- Phải thu Công ty CP Xi măng và Khoáng sản Yên Bái về tiền vật tư cho	1,687,499,606	-	1,687,499,606	-
- Phải thu Quỹ bảo vệ môi trường Yên Bái	470,966,665	-	470,966,665	-
- Phải thu người lao động	-	-	-	-
- Ký cược, ký quỹ	454,179,078	-	454,179,078	-
- Tạm ứng	577,029,338	-	269,338,838	-
- Phải thu khác	330,872,710	-	473,799,716	-
	3,520,547,397	-	3,355,783,903	-

7. NỢ XẤU

	30/06/2016		1/1/2016	
	Giá gốc	Giá trị có thể thu hồi	Giá gốc	Giá trị có thể thu hồi
	VND	VND	VND	VND
- Tổng giá trị các khoản phải thu, cho vay quá hạn thanh toán				
+ Công ty CP Đầu tư Khoáng sản Sơn La	580,000,000	-	580,000,000	-
	580,000,000	-	580,000,000	-

8. HÀNG TỒN KHO

	30/06/2016		1/1/2016	
	Giá gốc	Dự phòng	Giá gốc	Dự phòng
	VND	VND	VND	VND
- Nguyên liệu, vật liệu	26,588,059,758	-	22,580,381,421	-
- Công cụ, dụng cụ	7,103,114,926	-	7,140,745,727	-
- Chi phí sản xuất kinh doanh dở dang	2,088,518,223	-	1,900,969,587	-
- Thành phẩm	36,197,155,578	-	37,948,766,675	-
	71,976,848,485	-	69,570,863,410	-

9. TÀI SẢN CỐ ĐỊNH HỮU HÌNH

Nhà cửa, vật kiến trúc	Máy móc, thiết bị	Phương tiện vận tải, truyền dẫn	TSCĐ dùng trong quản lý	Cộng
VND	VND	VND	VND	VND

Nguyên giá					
- Số dư đầu kỳ	451,224,997,082	620,052,545,808	36,706,229,494	1,361,353,561	1,109,345,125,945
- Mua trong kỳ		719,870,255	2,423,600,000		3,143,470,255
- Thanh lý, nhượng bán					
Số dư cuối kỳ	451,224,997,082	620,772,416,063	39,129,829,494	1,361,353,561	1,112,488,596,200
Giá trị hao mòn lũy kế					
- Số dư đầu kỳ	140,459,668,526	279,847,138,196	21,712,976,155	1,174,341,929	443,194,124,806
- Khấu hao trong kỳ	4,629,683,373	6,848,353,971	840,927,046	26,529,891	12,345,494,281
- Thanh lý, nhượng bán					
Số dư cuối kỳ	145,089,351,899	286,695,492,167	22,553,903,201	1,200,871,820	455,539,619,087
Giá trị còn lại					
Tại ngày đầu năm	310,765,328,556	340,205,407,612	14,993,253,339	187,011,632	666,151,001,139
Tại ngày cuối kỳ	306,135,645,183	334,076,923,896	16,575,926,293	160,481,741	656,948,977,113

10. TÀI SẢN CỐ ĐỊNH VÔ HÌNH

	Quyền sử dụng đất VND	Chương trình phần mềm VND	Cộng VND
Nguyên giá			
Số dư đầu kỳ	7,103,437,763	360,900,000	7,464,337,763
- Mua trong kỳ			
Số dư cuối kỳ	7,103,437,763	360,900,000	7,464,337,763
Giá trị hao mòn lũy kế			
Số dư đầu kỳ	2,177,321,917	145,751,613	2,323,073,530
- Khấu hao trong kỳ	83,198,847	25,200,000	108,398,847
Số dư cuối kỳ	2,260,520,764	170,951,613	2,431,472,377
Giá trị còn lại			
Tại ngày đầu năm	4,926,115,846	215,148,387	5,141,264,233
Tại ngày cuối kỳ	4,842,916,999	189,948,387	5,032,865,386

11. CHI PHÍ TRẢ TRƯỚC

	30/06/2016 VND	1/1/2016 VND
a) Ngắn hạn		
- Chi phí sửa chữa trạm cân	82,303,993	181,068,775
- Tiền lương 2016	2,477,429,160	
- Tiền thuê đất	475,246,326	
- Quyền khai thác khoáng sản	727,944,502	
- Chi phí đăng kiểm	10,675,635	
	3,773,599,616	181,068,775
b) Dài hạn		
- Chi phí đầu tư mỏ đá Kiên Thành	2,649,736,424	
- Chi phí sửa chữa lớn năm 2015	2,250,000,000	4,500,000,000
- Chi phí cấp quyền khai thác tại mỏ đá sét Hợp Minh (từ 2015 - 2022)	560,310,920	611,248,750
- Các khoản khác	3,116,882,605	661,216,174
	8,576,929,949	5,772,464,704

12. CÁC KHOẢN VAY

Bảng ngang

13. PHẢI TRẢ NGƯỜI BÁN NGẮN HẠN

	30/06/2016		1/1/2016	
	Giá trị	Số có khả năng trả nợ	Giá trị	Số có khả năng trả nợ
	VND	VND	VND	VND
a) Phải trả người bán chi tiết theo nhà cung cấp có số dư lớn				
- Công ty Cổ phần Kinh doanh Xi măng Miền Bắc			43,601,043,780	43,601,043,780
- Công ty TNHH Sản xuất Bao bì	11,799,150,992	11,799,150,992	15,395,049,666	15,395,049,666
- China National Heavy Machinery Corporation	8,306,428,400	8,306,428,400	8,362,126,400	8,362,126,400
- Viện nghiên cứu và Thiết kế Xi măng Hợp Phì	1,490,736,800	1,490,736,800	1,500,732,800	1,500,732,800
- Công ty Điện lực Yên Bái	3,740,050,249	3,740,050,249	3,880,788,122	3,880,788,122
- Công ty Cổ phần Nhựa Bao bì Vinh	28,966,300	28,966,300	28,966,300	28,966,300
- Công ty TNHH Thương mại Ngọc Tâm	721,787,076	721,787,076	626,236,937	626,236,937
- Phải trả các đối tượng khác	15,546,494,525	15,546,494,525	15,868,598,374	15,868,598,374
	41,633,614,342	41,633,614,342	89,263,542,379	89,263,542,379
b) Số nợ quá hạn chưa thanh toán				
- China National Heavy Machinery Corporation	8,306,428,400	8,306,428,400	8,362,126,400	8,362,126,400
- Viện nghiên cứu và thiết kế Xi măng Hợp Phì	1,490,736,800	1,490,736,800	1,500,732,800	1,500,732,800
- Phải trả các đối tượng khác	1,262,997,700	1,262,997,700	4,016,048,155	4,016,048,155
	11,060,162,900	11,060,162,900	13,878,907,355	13,878,907,355
c) Phải trả người bán là các bên liên quan	(1,069,312,431)	(1,069,312,431)	43,601,043,780	43,601,043,780
<i>(Xem thông tin chi tiết tại Thuyết minh 31)</i>				

14. THUẾ VÀ CÁC KHOẢN PHẢI NỘP NHÀ NƯỚC

Bảng ngang

15. CHI PHÍ PHẢI TRẢ

	30/06/2016	1/1/2016
	VND	VND
- Chi phí lãi vay	4,208,878,994	2,035,805,076
- Chi phí phải trả khác	62,472,888	96,791,825
	4,271,351,882	2,132,597,501

16. PHẢI TRẢ KHÁC

	30/06/2016	1/1/2016
	VND	VND

- Kinh phí công đoàn	1,766,512,821	1,608,948,771
- Bảo hiểm xã hội	374,335,686	601,494,570
- Bảo hiểm y tế	56,007,492	100,322,044
- Bảo hiểm thất nghiệp	27,813,738	47,528,028
- Phải trả về cổ phần hóa	-	-
- Nhận ký quỹ, ký cược ngắn hạn	274,838,966	339,953,531
- Các khoản phải trả phải nộp khác	443,752	100,864,152
	2,499,952,455	2,799,111,096

17. VỐN CHỦ SỞ HỮU

a) Bảng đối chiếu biến động vốn chủ sở hữu

	Vốn đầu tư của CSH	Lợi nhuận chưa phân phối	Cộng
	VND	VND	VND
Số dư đầu năm trước	265,300,000,000	(177,485,970,432)	87,814,029,568
Tăng vốn trong năm trước	-	-	-
Lãi trong năm trước	-	11,432,498,672	11,432,498,672
Số dư cuối năm trước	265,300,000,000	(166,053,471,760)	99,246,528,240
Số dư đầu năm nay	265,300,000,000	(166,053,471,760)	99,246,528,240
Lãi trong kỳ này	-	3,428,648,021	3,428,648,021
Phân phối lợi nhuận	-	-	-
Giảm khác	-	(276,281,200)	(276,281,200)
Số dư cuối kỳ này	265,300,000,000	(162,901,104,939)	102,398,895,061

b) Chi tiết vốn đầu tư của chủ sở hữu

	Cuối năm	Tỷ lệ	Đầu năm	Tỷ lệ
	VND	%	VND	%
Công ty Cổ phần Kinh doanh Xi măng Miền Bắc	145,517,160,000	54.85%	145,517,160,000	54.85%
Mã Đề Thuận	40,560,000,000	15.29%	40,560,000,000	15.29%
Công ty Cổ phần Xi măng Yên Bái	4,262,460,000	1.61%	4,262,460,000	1.61%
Công ty Cổ phần Xây dựng số 01	6,148,000,000	2.32%	6,148,000,000	2.32%
Công ty Cổ phần Xây dựng số 02	5,800,000,000	2.19%	5,800,000,000	2.19%
Công ty Cổ phần Xây dựng số 03	2,494,180,000	0.94%	2,494,180,000	0.94%
Các cổ đông khác	60,518,200,000	22.81%	60,518,200,000	22.81%
	265,300,000,000	100	265,300,000,000	100

c) Các giao dịch về vốn với các chủ sở hữu và phân phối cổ tức, chia lợi nhuận

	Kỳ này	Kỳ trước
	VND	VND
Vốn đầu tư của chủ sở hữu		
- Vốn góp đầu năm	265,300,000,000	265,300,000,000
- Vốn góp tăng trong năm	-	-
- Vốn góp giảm trong năm	-	-
- Vốn góp cuối năm	265,300,000,000	265,300,000,000

d) Cổ phiếu

	31/03/2016	1/1/2016
Số lượng cổ phiếu đăng ký phát hành	26,530,000	26,530,000
Số lượng cổ phiếu đã bán ra công chúng	26,530,000	26,530,000
- Cổ phiếu phổ thông	26,530,000	26,530,000
Số lượng cổ phiếu đang lưu hành	26,530,000	26,530,000
Mệnh giá cổ phiếu đang lưu hành (VND):	10,000	10,000

18. CÁC KHOẢN MỤC NGOÀI BẢNG CÂN ĐỐI KẾ TOÁN

a) Ngoại tệ các loại

	Đơn vị tính	30/06/2016	1/1/2016
- Đô la Mỹ	USD	8,744.06	8,749.56

19. TỔNG DOANH THU BÁN HÀNG VÀ CUNG CẤP DỊCH VỤ

	Kỳ này	Kỳ trước
	VND	VND
Doanh thu bán hàng	175,915,023,861	148,081,337,170
Doanh thu cung cấp dịch vụ	645,483,668	239,532,062
	176,560,507,529	148,320,869,232

20. GIÁ VỐN HÀNG BÁN

	Kỳ này	Kỳ trước
	VND	VND
Giá vốn của thành phẩm đã bán	155,058,517,322	118,799,216,954
	155,058,517,322	118,799,216,954

21. DOANH THU HOẠT ĐỘNG TÀI CHÍNH

	Kỳ này	Kỳ trước
	VND	VND
Lãi tiền gửi, tiền cho vay	483,463	782,163
Doanh thu hoạt động tài chính khác	483,463	782,163
	483,463	782,163

22. CHI PHÍ TÀI CHÍNH

	Kỳ này	Kỳ trước
	VND	VND
Chi phí lãi vay	14,883,398,281	12,625,690,152
Chi phí tài chính khác	12,657,418	6,914,270,259
	14,896,055,699	19,539,960,391

23. CHI PHÍ QUẢN LÝ DOANH NGHIỆP

	Kỳ này	Kỳ trước
	VND	VND

Chi phí nguyên liệu, vật liệu	11,639,436	4,011,402
Chi phí nhân công	2,339,022,343	1,922,942,398
Chi phí khấu hao tài sản cố định	266,185,551	277,613,155
Thuế, phí, lệ phí	247,976,714	242,933,030
Chi phí dịch vụ mua ngoài	316,411,033	558,162,609
Chi phí khác bằng tiền	412,760,860	376,101,997
	3,593,995,937	3,381,763,691

24. THU NHẬP KHÁC

	Kỳ này VND	Kỳ trước VND
Phạt do vi phạm hợp đồng	50,304,947	463,181,776
	50,304,947	463,181,776

25. CHI PHÍ KHÁC

	Kỳ này VND	Kỳ trước VND
Phạt chậm nộp	26,012,258	47,714,010
Giá trị còn lại của tài sản thanh lý		68,009,416
Chi phí khác		127,239,935
	26,012,258	242,963,361

	Kỳ này VND	Kỳ trước VND
Lợi nhuận thuần sau thuế	3,005,242,905	6,798,132,106
Lợi nhuận phân bổ cho cổ phiếu phổ thông	3,005,242,905	6,798,132,106
Cổ phiếu phổ thông đang lưu hành bình quân trong năm	26,530,000	26,048,438

Công ty chưa có dự tính trích Quỹ khen thưởng, phúc lợi trên Lợi nhuận sau thuế cho kỳ báo cáo 30/06/2016

26. CHI PHÍ SẢN XUẤT KINH DOANH THEO YẾU TỐ

	Kỳ này VND	Kỳ trước VND
Chi phí nguyên liệu, vật liệu	151,516,637,011	148,027,920,821
Chi phí nhân công	8,027,413,889	6,742,924,517
Chi phí khấu hao tài sản cố định	12,453,893,128	12,440,494,546
Chi phí dịch vụ mua ngoài	35,287,324,112	34,822,840,227
Chi phí khác bằng tiền	420,983,899	512,165,730
	207,706,252,039	202,546,345,841

27. CÔNG CỤ TÀI CHÍNH

Các loại công cụ tài chính của Công ty bao gồm:

Giá trị sổ kế toán

30/06/2016

1/1/2016

	Giá gốc VND	Dự phòng VND	Giá gốc VND	Dự phòng VND
Tài sản tài chính				
Tiền và các khoản tương đương tiền	1,036,897,515	-	787,945,503	-
Phải thu khách hàng, phải thu khác	45,396,988,454	(580,000,000)	66,919,761,136	(580,000,000)
Đầu tư dài hạn	-	(8,490,300,607)	10,000,000,000	(8,490,300,607)
	46,433,885,969	(9,070,300,607)	77,707,706,639	(9,070,300,607)

Nợ phải trả tài chính

	Giá trị số kế toán	
	30/06/2016 VND	1/1/2016 VND
Vay và nợ	670,991,547,779	682,075,986,705
Phải trả người bán, phải trả khác	44,133,566,797	92,062,653,475
Chi phí phải trả	4,271,351,882	2,132,597,501
	719,396,466,458	776,271,237,681

Tài sản tài chính và nợ phải trả tài chính chưa được đánh giá lại theo giá trị hợp lý tại ngày kết thúc kỳ kế toán năm do Thông tư số 210/2009/TT-BTC và các quy định hiện hành yêu cầu trình bày Báo cáo tài chính và thuyết minh thông tin đối với công cụ tài chính nhưng không đưa ra các hướng dẫn tương đương cho việc đánh giá và ghi nhận giá trị hợp lý của các tài sản tài chính và nợ phải trả tài chính, ngoại trừ các khoản trích lập dự phòng nợ phải thu khó đòi và dự phòng giảm giá các khoản đầu tư chứng khoán đã được nêu chi tiết tại các Thuyết minh liên quan.

Quản lý rủi ro tài chính

Rủi ro tài chính của Công ty bao gồm rủi ro thị trường, rủi ro tín dụng và rủi ro thanh khoản. Công ty đã xây dựng hệ thống kiểm soát nhằm đảm bảo sự cân bằng ở mức hợp lý giữa chi phí rủi ro phát sinh và chi phí quản lý rủi ro. Ban Giám đốc Công ty có trách nhiệm theo dõi quy trình quản lý rủi ro để đảm bảo sự cân bằng hợp lý giữa rủi ro và kiểm soát rủi ro.

Rủi ro thị trường

Hoạt động kinh doanh của Công ty sẽ chủ yếu chịu rủi ro khi có sự thay đổi về tỷ giá hối đoái và lãi suất.

Rủi ro về tỷ giá hối đoái:

Công ty chịu rủi ro về tỷ giá do giá trị hợp lý của các luồng tiền trong tương lai của một công cụ tài chính sẽ biến động theo những thay đổi của tỷ giá ngoại tệ khi các khoản vay, doanh thu và chi phí của Công ty được thực hiện bằng đơn vị tiền tệ khác với đồng Việt Nam.

Rủi ro về lãi suất:

Công ty chịu rủi ro về lãi suất do giá trị hợp lý của các luồng tiền trong tương lai của một công cụ tài chính sẽ biến động theo những thay đổi của lãi suất thị trường khi Công ty có phát sinh các khoản tiền gửi có hoặc không có kỳ hạn, các khoản vay và nợ chịu lãi suất thả nổi. Công ty quản lý rủi ro lãi suất bằng cách phân tích tình hình cạnh tranh trên thị trường để có được các lãi suất có lợi cho mục đích của Công ty.

Rủi ro tín dụng

Rủi ro tín dụng là rủi ro mà một bên tham gia trong một công cụ tài chính hoặc hợp đồng không có khả năng thực hiện được nghĩa vụ của mình dẫn đến tổn thất về tài chính cho Công ty. Công ty có các rủi ro tín dụng từ hoạt động sản xuất kinh doanh (chủ yếu đối với các khoản phải thu khách hàng) và hoạt động tài chính (bao gồm tiền gửi ngân hàng, cho vay và các công cụ tài chính khác).

	Từ 1 năm trở xuống VND	Trên 1 năm đến 5 năm VND	Trên 5 năm VND	Cộng VND
Tại ngày 30/06/2016				
Tiền và các khoản tương đương tiền	1,036,897,515	-	-	1,036,897,515
Phải thu khách hàng, phải thu khác	44,753,788,454	63,200,000	-	44,816,988,454

Đầu tư dài hạn	-	(10,000,000,000)	1,509,699,393	(8,490,300,607)
		<u>45,790,685,969</u>	<u>1,509,699,393</u>	<u>37,363,585,362</u>

Tại ngày 01/01/2016

Tiền và các khoản tương đương tiền	787,945,503	-	-	787,945,503
Phải thu khách hàng, phải thu khác	66,276,561,136	63,200,000	-	66,339,761,136
Đầu tư dài hạn	-	-	1,509,699,393	1,509,699,393
	<u>67,064,506,639</u>	<u>63,200,000</u>	<u>1,509,699,393</u>	<u>68,637,406,032</u>

Rủi ro thanh khoản

Rủi ro thanh khoản là rủi ro Công ty gặp khó khăn khi thực hiện các nghĩa vụ tài chính do thiếu vốn. Rủi ro thanh khoản của Công ty chủ yếu phát sinh từ việc các tài sản tài chính và nợ phải trả tài chính có các thời điểm đáo hạn khác nhau.

Thời hạn thanh toán của các khoản nợ phải trả tài chính dựa trên các khoản thanh toán dự kiến theo hợp đồng (trên cơ sở dòng tiền của các khoản gốc) như sau:

	Từ 1 năm trở xuống	Trên 1 năm đến 5 năm	Trên 5 năm	Cộng
	VND	VND	VND	VND
Tại ngày 30/06/2016				
Vay và nợ	240,526,031,628	430,465,516,151	-	670,991,547,779
Phải trả người bán, phải trả khác	44,133,566,797	-	-	44,133,566,797
Chi phí phải trả	4,271,351,882	-	-	4,271,351,882
	<u>288,930,950,307</u>	<u>430,465,516,151</u>	<u>-</u>	<u>719,396,466,458</u>
Tại ngày 01/01/2016				
Vay và nợ	251,610,470,554	430,465,516,151	-	682,075,986,705
Phải trả người bán, phải trả khác	92,062,653,475	-	-	92,062,653,475
Chi phí phải trả	2,132,597,501	-	-	2,132,597,501
	<u>345,805,721,530</u>	<u>430,465,516,151</u>	<u>-</u>	<u>776,271,237,681</u>

Công ty cho rằng mức độ tập trung rủi ro đối với việc trả nợ có thể kiểm soát được. Công ty có khả năng thanh toán các khoản nợ đến hạn từ dòng tiền từ hoạt động kinh doanh và tiền thu từ các tài sản tài chính đáo hạn.

28. THÔNG TIN BỔ SUNG CHO CÁC KHOẢN MỤC TRÌNH BÀY TRONG BÁO CÁO LƯU CHUYÊN TIỀN TỆ

	Kỳ này	Kỳ trước
	VND	VND
a) Số tiền đi vay thực thu trong năm	142,144,117,335	92,226,514,987
Tiền thu từ đi vay theo kế ước thông thường;	142,144,117,335	92,226,514,987
b) Số tiền đã thực trả gốc vay trong năm	137,499,731,898	110,677,616,867
Tiền trả nợ gốc vay theo kế ước thông thường;	137,499,731,898	110,677,616,867

29. NHỮNG SỰ KIỆN PHÁT SINH SAU NGÀY KẾT THÚC NĂM TÀI CHÍNH

Ngoài các sự kiện đã được công bố tại Thuyết minh số 30, không có sự kiện trọng yếu nào xảy ra sau ngày kết thúc năm tài chính đòi hỏi phải được điều chỉnh hay công bố trên Báo cáo tài chính này.

30. BÁO CÁO BỘ PHẬN

Do hoạt động kinh doanh của Công ty chỉ tập trung vào hoạt động sản xuất và bán sản phẩm xi măng, đồng thời chỉ thực hiện trên lãnh thổ Việt Nam nên Công ty không lập Báo cáo bộ phận theo Lĩnh vực kinh doanh và Khu vực địa lý.

31. NGHIỆP VỤ VÀ SỐ DƯ VỚI CÁC BÊN LIÊN QUAN

Trong năm, Công ty có các giao dịch phát sinh và số dư tại ngày kết thúc kỳ kế toán năm với các bên liên quan như sau:

Giao dịch phát sinh trong năm:

Mối quan hệ	Kỳ này VND	Kỳ trước VND
Doanh thu bán hàng và cung cấp dịch vụ Công ty CP Kinh doanh Xi măng Miền Bắc	Công ty mẹ 143,358,581,883	143,898,396,831
Mua nguyên vật liệu Công ty CP Kinh doanh Xi măng Miền Bắc	Công ty mẹ 74,419,295,407	57,157,856,510
Lãi vay phải trả trong năm Công ty CP Kinh doanh Xi măng Miền Bắc	Công ty mẹ 385,921,255	-

Số dư tại ngày kết thúc kỳ kế toán năm

Mối quan hệ	30/06/2016 VND	1/1/2016 VND
Phải thu ngắn hạn khách hàng Công ty CP Kinh doanh Xi măng Miền Bắc	Công ty mẹ (17,962,795,155)	-
Công ty Cổ phần Đá Trắng Vinaconex	Cổ đông có ảnh hưởng đáng kể 11,869,712,314	11,131,074,087
Phải trả cho người bán ngắn hạn Công ty CP Kinh doanh Xi măng Miền Bắc	Công ty mẹ (1,069,312,431)	43,601,043,780

Người lập biểu

Nguyễn Thị Lý

Kế toán trưởng

Nguyễn Thị Nguyệt

Ngày 29 tháng 07 năm 2016



Mai Thế Loan