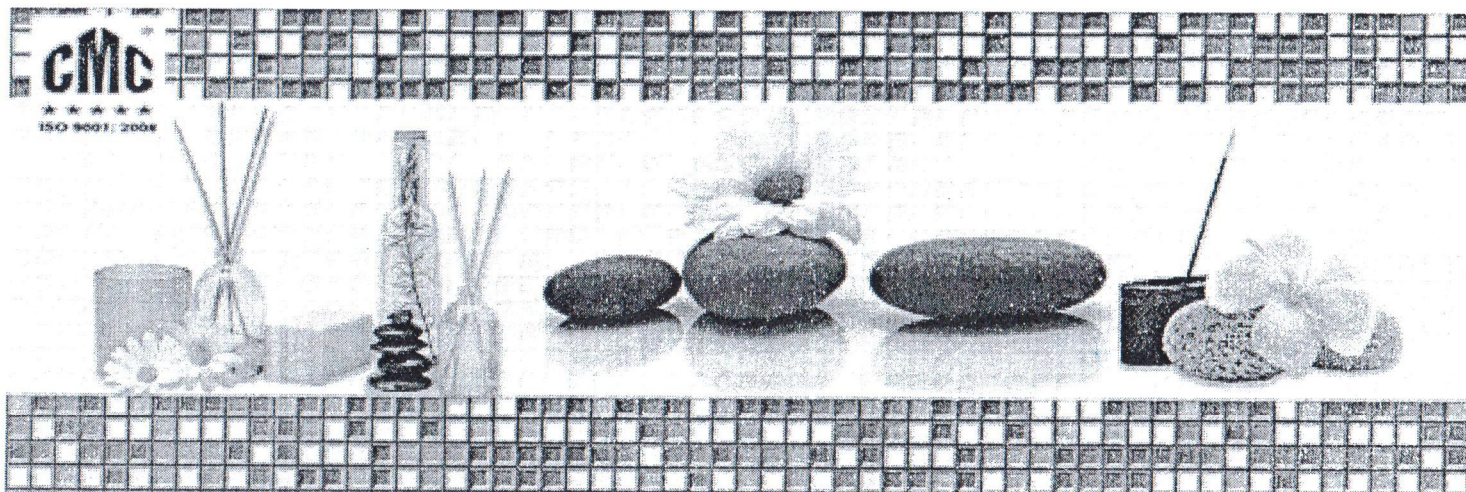




Công ty cổ phần CMC
Địa chỉ: Phố Anh Dũng, Phường Tiên Cát, thành Phố Việt Trì, tỉnh Phú Thọ.
ĐT: +84 (210) 384-6619 Fax: +84 (210) 384-7729

BÁO CÁO THƯỜNG NIÊN NĂM 2016 CÔNG TY CỔ PHẦN CMC





CÔNG TY CỔ PHẦN CMC

CỘNG HOÀ XÃ HỘI CHỦ NGHĨA VIỆT NAM

Độc lập - Tự do – Hạnh phúc

Số 13 / BC-CMC

Việt Trì, ngày 17 tháng 3 năm 2017

BÁO CÁO THƯỜNG NIÊN NĂM 2016

Tên Công ty phát hành: **CÔNG TY CỔ PHẦN CMC**

Tên giao dịch: **Công ty cổ phần CMC**

Trụ sở chính: Phường Tiên Cát, Thành phố Việt Trì, tỉnh Phú Thọ

Điện thoại: 02106 258 236

- Fax: 0210.3847 729

Sàn giao dịch: **HNX**

Tên chứng khoán: Công ty Cổ phần CMC

Mã chứng khoán: **CVT**

Loại chứng khoán: (1) Chứng khoán chuyển nhượng tự do

I/ LỊCH SỬ HOẠT ĐỘNG CỦA CÔNG TY

- Công ty Cổ phần CMC là một doanh nghiệp hoạt động theo mô hình công ty cổ phần, hạch toán độc lập,
- Trụ sở chính của Công ty đóng tại Phố Anh dũng Phường Tiên Cát - Thành phố Việt Trì - Tỉnh Phú Thọ.
- Tên giao dịch Quốc tế: **CMC joint stock company**
- Tổng Giám đốc công ty: **Ông Nguyễn Quang Huy**
- Kế toán trưởng công ty: **Ông Dương Quốc Chính**
- Mã số thuế: 26 00 106523
- Tài khoản: 42 11 000 000 00 71 Ngân hàng Đầu tư và Phát triển Phú Thọ.



- Cổ phiếu của Công ty được niêm yết trên sàn giao dịch chứng khoán Hà nội với mã cổ phiếu là CVT.Số lượng giao dịch **20.159.966** CP, Giao dịch ngày đầu 5/11/2009 và đăng ký niêm yết bổ xung lên **20.159.966** CP ngày 21 /02/2017.

1. Quá trình hình thành và phát triển.

Tiền thân của Công ty là nhà máy bê tông Việt Trì, được thành lập năm 1958 theo quyết định của Hội đồng Bộ trưởng. Nhà máy được nước Cộng hoà Bungary tài trợ và sản phẩm chính của nhà máy trong thời gian này là các cấu kiện bê tông tấm lớp phục vụ cho thi công các loại nhà lắp ghép dân dụng và công nghiệp ở miền Bắc Việt Nam. Ban đầu trong quá trình thi công xây dựng, nhà máy trực thuộc sự quản lý, chỉ đạo của Bộ Giao thông vận tải, song chỉ sau

một thời gian xây dựng cơ sở hạ tầng và tiếp nhận một số máy móc từ Bungary, quá trình thực hiện dự án nhà máy bê tông Việt Trì bị gián đoạn bởi chiến tranh.

Năm 1965, Chủ tịch Hội đồng Bộ trưởng quyết định chuyển nhà máy trực thuộc Công ty kiến trúc Việt Trì (thuộc Bộ Xây dựng) và mang tên Xí nghiệp Bê tông.Việt Trì với số vốn đầu tư ban đầu là 3.160.285 VNĐ trong đó vốn cố định là 1.120.082 VNĐ. Xí nghiệp chuyên về sản xuất cấu kiện bê tông đúc sẵn loại nhỏ như cột điện bê tông ly tâm.

Năm 1983, Chủ tịch Hội đồng Bộ trưởng phê duyệt xây dựng Nhà máy Apatit Lao Cai trực thuộc Bộ Xây dựng và đổi tên Công ty kiến trúc Việt Trì thành Tổng công ty xây dựng Vĩnh Phú - Hoàng Liên Sơn. Trụ sở của Tổng công ty đặt tại Thị trấn Tầng lũng-Huyện Bảo thắng - Tỉnh Hoàng Liên Sơn.

Năm 1991, Tổng công ty chuyển trụ sở về thành phố Việt Trì và đổi tên thành Tổng công ty xây dựng Sông Hồng.

Theo Nghị định số 338/HĐBT ngày 20/11/1991 và Nghị định số 156/HĐBT ngày 7/5/1992 ra quy chế và tổ chức lại thành lập và giải thể các doanh nghiệp Nhà nước. Xí nghiệp Bê tông Việt Trì đã được thành lập lại theo Quyết định số 126A/Bộ Xây dựng - Tổng cục liên đoàn ngày 5/11/1995 với nội dung đổi tên Xí nghiệp Bê tông Việt Trì thành Công ty Công nghiệp bê tông và Vật liệu xây dựng. Thực hiện chủ trương sắp xếp đổi mới



các Doanh nghiệp của Nhà nước Công ty Công nghiệp bê tông và Vật liệu xây dựng được tiến hành cổ phần hoá từ cuối năm 2005 và chuyển sang hoạt động theo mô hình Công ty Cổ phần và đổi tên thành Công ty Cổ phần CMC theo quyết định số 489/QĐ-BXD ngày 23/03/2006 của Bộ trưởng Bộ Xây dựng. Với vốn điều lệ 40 tỷ đồng Nhà nước nắm giữ 70% Cùng với sự chuyển mình của toàn bộ nền kinh tế quốc dân, Công ty Cổ phần CMC cũng lớn mạnh không ngừng. Trải qua gần 60 năm xây dựng và phát triển đến nay Công ty đã thực sự khẳng định được mình. Công ty là nơi cung cấp một khối lượng lớn gạch Ceramic, Granit cho hầu hết các tỉnh phía Bắc, miền Trung và miền Nam. Được bạn hàng tin cậy, tín nhiệm. Để đạt được điều nay, ngay từ những năm đầu thập kỷ 90, sau khi nền kinh tế nước ta chuyển sang cơ chế thị trường, Công ty đã mạnh dạn, nghiên cứu hoạch định đầu tư đúng hướng cho nhu cầu thị trường:

- Đầu tư 2 dây chuyền sản xuất gạch Ceramic công nghệ Italia với tổng công suất 2.000.000 m²/năm.
- Đầu tư xây dựng mở rộng dây chuyền 3 sản xuất gạch Ceramic công nghệ Italia có công suất 3.000.000 m²/năm .

Năm 1998 Công ty đã nhận được cờ của Bộ Xây dựng và đạt 3 Huy chương vàng qua 2 hội chợ triển lãm quốc tế hàng công nghiệp Việt Nam tại Cần Thơ và Hà Nội. Với mục tiêu xây dựng Công ty ngày càng lớn mạnh, sản xuất với quy mô lớn, sản phẩm chất lượng cao đã đạt tiêu chuẩn ISO 9001-2000 vào năm 2003. và đạt tiêu chuẩn ISO 9001-2008 tháng 10 năm 2010 Công ty đã và đang từng bước đổi mới bộ máy quản lý theo các mắt xích thích hợp từ Hội đồng quản trị, Tổng Giám đốc đến các phòng ban, áp dụng hệ thống mạng Computer vào hoạt động quản lý, và tổ chức công tác tài chính nhằm mục tiêu hiệu quả và chất lượng.

Công ty Cổ phần CMC là một doanh nghiệp Cổ phần hoạt động kinh tế độc lập, có tư cách pháp nhân. Công ty chuyên sản xuất vật liệu xây dựng với nguyên liệu chủ yếu là: đất sét, Fenspat (FBN), mem màu và phụ gia Nguồn cung cấp nguyên vật liệu cho



Công ty là nguồn nhập ngoại và hầu hết đều từ các tỉnh thành trong cả nước, đều là những nguồn hàng ổn định, có chất lượng và uy tín trên thị trường, giá cả ít biến động.

Công ty sản xuất mặt hàng chính là: gạch Ceramec, Granit theo công nghệ Italia và Tây Ban Nha. Sản phẩm của Công ty có chất lượng cao uy tín và có khả năng cạnh tranh trên thị trường.

Quy trình sản xuất sản phẩm gạch Ceramic, Granit của Công ty được thực hiện theo quy trình tự động, dây chuyền sản xuất liên tục từ khâu đưa vật liệu vào đến khi ra thành phẩm hoàn thành nhập kho.

Tháng 9 năm 2010 Công ty triển khai theo nghị quyết của ĐHĐCĐTN năm 2010 về việc đầu tư xây dựng Nhà máy gạch CMC số 2(Giai đoạn 1) tại khu công nghiệp Thụy Vân Thành phố Việt Trì với công suất là 5 triệu m²/năm . Đến nay đã hoàn thành và đi vào hoạt động tháng 8 năm 2012.

Tháng 1 năm 2015 Công ty triển khai theo nghị quyết của ĐHĐCĐTN năm 2014 về việc đầu tư xây dựng Nhà máy gạch CMC số 2 (Giai đoạn 2) tại khu công nghiệp Thụy Vân Thành phố Việt Trì với công suất giai đoạn 2 là 5 triệu m²/năm . Nâng công suất lên 10 triệu m²/năm Đến nay đã hoàn thành và đi vào hoạt động tháng 8 năm 2015.

Tháng 12 năm 2016 Công ty triển khai theo nghị quyết của ĐHĐCĐTN năm 2016 về việc đầu tư xây dựng Nhà máy gạch CMC số 2(giai đoạn 3) tại khu công nghiệp Thụy Vân Thành phố Việt Trì với sản phẩm **Gạch Granit thấm muối tan** có công suất là 3 triệu m²/năm .

2. Ngành nghề kinh doanh của đơn vị.

Đăng ký lần đầu, ngày 20 tháng 4 năm 2006

Đăng ký thay đổi lần 8, ngày 10 tháng 02 năm 2017

STT	Tên ngành	Mã ngành
1	Sản xuất vật liệu xây dựng từ đất sét	2392
2	Sản xuất sản phẩm gốm sứ khác	2393
3	Sản xuất bê tông và các sản phẩm từ xi măng và thạch	2395



	cao	
4	Bán buôn vật liệu, thiết bị lắp đặt khác trong xây dựng	4663
5	Lắp đặt hệ thống cấp, thoát nước, lò sưởi và điều hòa không khí	4322
6	Lắp đặt hệ thống xây dựng khác	4329
7	Hoàn thiện công trình xây dựng	4330
8	Bốc xếp hàng hóa Chi tiết: Bốc xếp hàng hóa đường bộ	5224
9	Bán buôn kim loại và quặng kim loại Chi tiết: Bán buôn sắt thép	4662
10	Bán buôn máy móc, thiết bị và phụ tùng máy khác Chi tiết: Bán buôn máy móc, thiết bị, vật liệu điện; máy móc, thiết bị phụ tùng máy công nghiệp, xây dựng; máy móc, thiết bị và phụ tùng máy khác	4659
11	Bán buôn tổng hợp	4690

Những thuận lợi và khó khăn năm 2016:

* **Khó khăn:**

- **Quốc tế:** Tình hình kinh tế thế giới và khu vực chưa thoát khỏi suy thoái, có nhiều diễn biến phức tạp và có tác động sâu sắc đến nền kinh tế nước ta.

- **Trong nước:** Không có sự bình ổn về giá cả hàng hoá, hàng loạt những thay đổi chính sách tài khoá của Nhà nước đã tạo ra không ít những khó khăn thách thức. Sự phát triển thêm của các nhà sản xuất thương hiệu mới, sản phẩm cao cấp và nâng công xuất cộng với việc thả nổi các mặt hàng vật liệu xây dựng nhập lậu từ nước ngoài vào Việt Nam. Dẫn đến tình trạng cạnh tranh gay gắt.

- **Đối với Doanh nghiệp:** Trong năm 2016 Công ty Cổ phần CMC cũng phải chịu tác động không nhỏ bởi các khó khăn đó. Bên cạnh những tác động bởi những nguyên nhân khác quan như: tỷ giá không ổn định và giá nguyên nhiên vật liệu vào tăng. Trong năm Công ty có đầu tư đổi mới một số công nghệ, thiết bị và đưa ra 100% sản phẩm mài cạnh với chất lượng tương đối ổn định, mẫu mã đa dạng và phong phú.

* **Thuận lợi:** Công ty cổ phần CMC là đơn vị đi đầu trong sản xuất gạch CERAMIC trong cả nước nói chung và ngành sản xuất gạch nói riêng, có bề dày kinh nghiệm trong



công tác sản xuất và tiêu thụ sản phẩm, hệ thống đại lý gần như rộng khắp các tỉnh thành trong nước. Thương hiệu có uy tín với người tiêu dùng, được khách hàng chấp nhận. Công tác tổ chức quản lý sản xuất, công tác tài chính đi vào nề nếp, phát huy hiệu quả tạo đà phát triển chung của Công ty.

II/ BÁO CÁO CỦA HỘI ĐỒNG QUẢN TRỊ

Trên cơ sở Nghị Quyết của Đại hội đồng thường niên năm 2016 HĐQT Công ty cổ phần CMC đã triển khai các biện pháp trong quản lý và điều hành Công ty.

Định kỳ họp HĐQT để đưa ra các Nghị Quyết về các giải pháp điều hành hoạt động SXKD của công ty và đánh giá các kết quả đã thực hiện để điều chỉnh kịp thời.

Kiểm tra giám sát việc điều hành SXKD của Tổng Giám đốc, bám sát mục tiêu kinh tế của Nghị Quyết ĐHĐCĐTN và các NQ của HĐQT về các lĩnh vực: Đầu tư; sản xuất kinh doanh.

Cùng ban Tổng Giám đốc, điều hành hoạt động SXKD theo đúng mục tiêu Nghị Quyết đã đề ra, sửa đổi bổ xung hoàn thiện từng bước các Quy chế, quy định của công ty đáp ứng yêu cầu nhiệm vụ SXKD, đảm bảo phù hợp với quy định của Pháp luật và Điều lệ Công ty.

Kịp thời đưa ra những quyết định phục vụ cho SXKD, kiểm tra giám sát việc thực hiện các nghị quyết của HĐQT để đảm bảo hoàn thành nhiệm vụ SXKD trong năm 2016 đã được Đại hội đồng cổ đông thông qua.

Định hướng luân chuyển sắp xếp cán bộ quản lý ở các bộ phận trong diện HĐQT quản lý khi có đề xuất của Tổng Giám đốc công ty.

Triển khai thực hiện dự án đầu tư xây dựng nhà máy gạch CMC số 2 giai đoạn 2 và đã đưa vào sử dụng.

Không ngừng nâng cao, cải thiện điều kiện làm việc, các chế độ chính sách cũng như thu nhập cho người lao động trong công ty.

HĐQT đã phân công nhiệm vụ cụ thể cho từng thành viên phụ trách các lĩnh vực có liên quan đến hoạt động SXKD của Công ty. đối với những các bộ phận thuộc diện HĐQT quản lý theo Điều lệ thì HĐQT bổ nhiệm, bố trí, luân chuyển cho phù hợp với SXKD khi có đề nghị của Tổng Giám đốc.



***Nhiệm vụ kế hoạch năm 2016:**

Thực hiện nhiệm vụ phù hợp với nội dung Nghị Quyết Đại hội đồng cổ đông, đảm bảo HĐQT thực sự là cơ quan quản lý của công ty, có toàn quyền nhân danh Công ty để quyết định thực hiện các quyền và nghĩa vụ của Công ty. Tiếp tục sửa đổi bổ xung các quy chế quy định của Công ty để tăng cường và nâng cao hiệu lực quản lý của HĐQT, đặc biệt là trong vấn đề quản lý kinh tế.

Tăng cường công tác quản lý, kiểm tra và giám sát hoạt động SXKD của công ty, kịp thời đưa ra các giải pháp, các Nghị quyết, quyết định để đảm bảo hiệu quả cao nhất trong SXKD. Phân đấu duy trì tốc độ tăng trưởng, chỉ tiêu lợi nhuận của công ty theo phương châm “phát triển nhanh, mạnh, bền vững”.

Nâng cao năng lực quản lý điều hành Công ty, Chi nhánh và các Phòng ban

III/ BÁO CÁO CỦA BAN KIỂM SOÁT

Ban kiểm soát 6 tháng hợp 1 lần nhằm đánh giá tổng kết công tác giám sát hoạt động của Ban tổng giám đốc trên cơ sở các Nghị quyết của HĐQT và xem xét thư quản lý của kiểm toán viên độc lập vầy kiến phản hồi của ban quản lý Công ty

Kiểm tra báo cáo tài chính quý, 6 tháng và năm. Đề xuất lựa chọn Công ty kiểm toán cho đơn vị, thảo luận những vấn đề khó khăn và tồn tại trên cơ sở kết quả của kiểm toán giữa kỳ hoặc cuối kỳ.

IV/ BÁO CÁO CỦA BAN TỔNG GIÁM ĐỐC

1. Sản xuất và tiêu thụ sản phẩm

Kết quả sản xuất kinh doanh năm 2016 Căn cứ kết quả kinh doanh trên số liệu báo cáo quyết toán tài chính năm 2016 của Công ty.

1.1. Sản xuất và tiêu thụ sản phẩm

Kết quả sản xuất kinh doanh năm 2016:

a. Sản lượng sản xuất năm 2016(đơn vị tính m²)

CMC 1				CMC 2			Tổng cộng 2 Nhà máy
Gạch	Ngói	% Loại 1	Cộng NMG 1	Gạch	% Loại 1	Cộng NMG 2	
5.183.691	162.186	91,18	5.345.877	8.641.290	78,91%	8.641.290	13.987.167



- Gạch lát : 7.645.114 m² = 80,02 % lo'i 1
- Gạch ốp : 6.179.867m² = 89,50 % lo'i 1
- Ngói : 162.186 m² = 87,36 % lo'i 1

Công : 13.997.167 m²

b. Sản lượng xuất bán(đơn vị tính m²)

CMC1			CMC2		Tổng Cộng toàn Công ty	
Gạch	Ngói	Tổng CMC1	Gạch	Tổng CMC2	Gạch	Ngói
4.987.892	146.890	5.134.782	8.473.147	13.461.040	146.890	13.607.930

Trong đó :

- xuất bán Miền nam= 1.248.670 m²
- xuất bán Miền Trung = 1.776.163 m²
- xuất bán Miền Bắc= 10.372.918 m²
- xuất Khẩu= 15.497 m²
- Xuất bán lẻ= 48.004 m²

Tồn kho tại CMC 1 (đến ngày 31/12/2016)= 873.393 m²
Tồn kho tại CMC 2 (đến ngày 31/12/2016)=1.072.816 m²
Tổng 1.946.209 m²

c. Sản lượng vỏ bao: 11.520.107 vỏ



***Báo cáo tổng hợp hoạt động kinh doanh tổng hợp năm tài chính 2016 (Số liệu đã kiểm toán)**

Đơn vị tính: VNĐ

Chỉ tiêu	Mã CT	TM	Năm nay	Năm trước
1. Doanh thu bán hàng và cung cấp dịch vụ	01	VI.1	1,189,560,462,593	721,903,283,243
2. Các khoản giảm trừ doanh thu	02	VI.1	71,839,782,755	41,698,829,551
3. Doanh thu thuần về bán hàng và cung cấp dịch vụ (10 = 01 - 02)	10	VI.1	1,117,720,679,838	680,204,453,692
4. Giá vốn hàng bán	11	VI.2	854,550,696,907	548,634,199,660
5. Lợi nhuận gộp về bán hàng và cung cấp dịch vụ (20=10-11)	20		263,169,982,931	131,570,254,032
6. Doanh thu hoạt động tài chính	21	VI.3	1,924,584,721	1,305,254,419
7. Chi phí tài chính	22	VI.4	36,884,043,807	20,521,817,801
- Trong đó: Chi phí lãi vay	23		35,913,914,190	19,551,712,202
8. Chi phí bán hàng	24	VI.5	5,159,781,144	6,559,903,183
9. Chi phí quản lý doanh nghiệp	25	VI.6	41,488,595,482	29,749,095,479
10. Lợi nhuận thuần từ hoạt động kinh doanh {30=20+(21-22) - (24+25)}	30		181,562,147,219	76,044,691,988
11. Thu nhập khác	31	VI.7	9,363,850,126	4,572,339,157
12. Chi phí khác	32		590,466,494	126,018,803
13. Lợi nhuận khác (40=31-32)	40		8,773,383,632	4,446,320,354
14. Phần lãi lỗ trong công ty liên kết, liên doanh	45			
15. Tổng lợi nhuận kế toán trước thuế (50=30+40)	50		190,335,530,851	80,491,012,342
16. Chi phí thuế TNDN hiện hành	51		38,293,213,348	17,824,021,188
17. Chi phí thuế TNDN hoãn lại	52			
18. Lợi nhuận sau thuế thu nhập doanh nghiệp (60=50-51-52)	60		152,042,317,503	62,666,991,154
18.1 Lợi nhuận sau thuế của cổ đông thiểu số	61			
18.2 Lợi nhuận sau thuế của cổ đông công ty mẹ	62			
19. Lãi cơ bản trên cổ phiếu(*)	70		7,527	2,970



BÁO CÁO KIỂM TOÁN ĐỘC LẬP

(Về báo cáo tài chính tổng hợp cho năm tài chính kết thúc ngày 31 tháng 12 năm 2016)

Chúng tôi đã kiểm toán Báo cáo tài chính tổng hợp kèm theo của Công ty Cổ phần CMC, độc lập ngày 14 tháng 03 năm 2017 từ trang 6 đến trang 33, bao gồm: Bảng cân đối kế toán tổng hợp tại thời điểm ngày 31 tháng 12 năm 2016, Báo cáo kết quả hoạt động kinh doanh, Báo cáo lu chuyển tiền tệ tổng hợp cho năm tài chính kết thúc 31 tháng 12 năm 2016 và Bản thuyết minh Báo cáo tài chính.

Trách nhiệm của Ban Tổng Giám đốc:

Ban Tổng Giám đốc Công ty chịu trách nhiệm về việc lập và trình bày trung thực và hợp lý. Báo cáo tài chính của Công ty theo Chuẩn mực kế toán doanh nghiệp Việt Nam và các quy định pháp lý có liên quan đến việc lập và trình bày Báo cáo tài chính và chịu trách nhiệm về kiểm soát nội bộ mà Ban Tổng Giám đốc xác định là cần thiết để đảm bảo cho việc lập và trình bày Báo cáo tài chính không có sai sót trọng yếu do gian lận hoặc nhầm lẫn.

Trách nhiệm của kiểm toán viên:

Trách nhiệm của chúng tôi là đưa ra ý kiến về các Báo cáo tài chính dựa trên kết quả của kiểm toán. Chúng tôi đã tiến hành kiểm toán theo các chuẩn mực kiểm toán Việt Nam. Các chuẩn mực này yêu cầu chúng tôi tuân thủ chuẩn mực và các quy định về đạo đức nghề nghiệp, lập kế hoạch và thực hiện cuộc kiểm toán đạt được sự đảm bảo hợp lý và việc báo cáo tài chính của Công ty có còn sai sót trọng yếu hay không.

Công việc kiểm toán bao gồm thực hiện các thủ tục nhằm thu nhập các bằng chứng kiểm toán về các số liệu và thuyết minh trên Báo cáo tài chính. Các thủ tục kiểm toán được lựa chọn dựa trên xét đoán của kiểm toán viên, bao gồm đánh giá rủi ro có sai sót trọng yếu trong Báo cáo tài chính do gian lận hoặc nhầm lẫn. Khi thực hiện đánh giá rủi ro này, kiểm toán viên đã xem xét kiểm soát nội bộ của Công ty liên quan đến việc lập và trình bày Báo cáo tài chính trung thực, hợp lý nhằm thiết kế các thủ tục kiểm toán phù hợp với tình hình thực tế, tuy nhiên không nhằm mục đích đưa ra ý kiến về hiệu quả của kiểm soát nội bộ của Công ty. Công việc kiểm toán cũng bao gồm đánh giá tính thích hợp của các chính sách kế toán được áp dụng và tính hợp lý của các ước tính kế toán của Ban Tổng Giám đốc cũng như đánh giá việc trình bày tổng thể Báo cáo tài chính.

Chúng tôi tin tưởng rằng các bằng chứng kiểm toán mà chúng tôi đã thu nhập được là đầy đủ và thích hợp làm cơ sở cho ý kiến kiểm toán của chúng tôi.

Ý kiến của kiểm toán viên:



Theo ý kiến chúng tôi, Báo cáo tài chính kèm theo đã phản ánh trung thực và hợp lý, trên các khía cạnh trọng yếu tình hình tài chính của Công ty Cổ phần CMC tại thời điểm ngày 31 tháng 12 năm 2016, cũng như kết quả hoạt động kinh doanh và tình hình lưu chuyển tiền tệ cho năm tài chính kết thúc cùng ngày, phù hợp với các chuẩn mực kế toán, Chế độ Kế toán Việt Nam và các quy định pháp lý có liên quan đến việc lập và trình bày Báo cáo tài chính.

Vấn đề khác

Số liệu so sánh là số liệu trên báo cáo tài chính cho năm tài chính 2015 được kiểm toán bởi Công ty TNHH Kiểm toán Nhân Tâm Việt. Báo cáo kiểm toán số 0606.01.02/2015/NTV-BCTC phát hành ngày 15/03/2016 ở dạng ý kiến kiểm toán chấp nhận toàn phần

CÔNG TY TNHH KIỂM TOÁN BDO
BÙI VĂN VƯƠNG
Phó Tổng Giám đốc

Phạm Thị Tú- Kiểm toán viên

Số Giấy CNĐKHN kiểm toán 0780-2013-038-1 Số Giấy CNĐKHN kiểm toán 2581-2013-038-1

2. Công tác Tổ chức, Lao động và Tiền lương.

Tổng số LĐ toàn Cty đến thời điểm 31/12/2016:	780	Người
Trong đó Lao động tham gia BHXH:	743	Người
Lao động gửi đóng BH do bị ốm:	3	Người
HD thời vụ dưới 3 tháng và thử việc:	34	Người

- Lao động tăng: 167 người

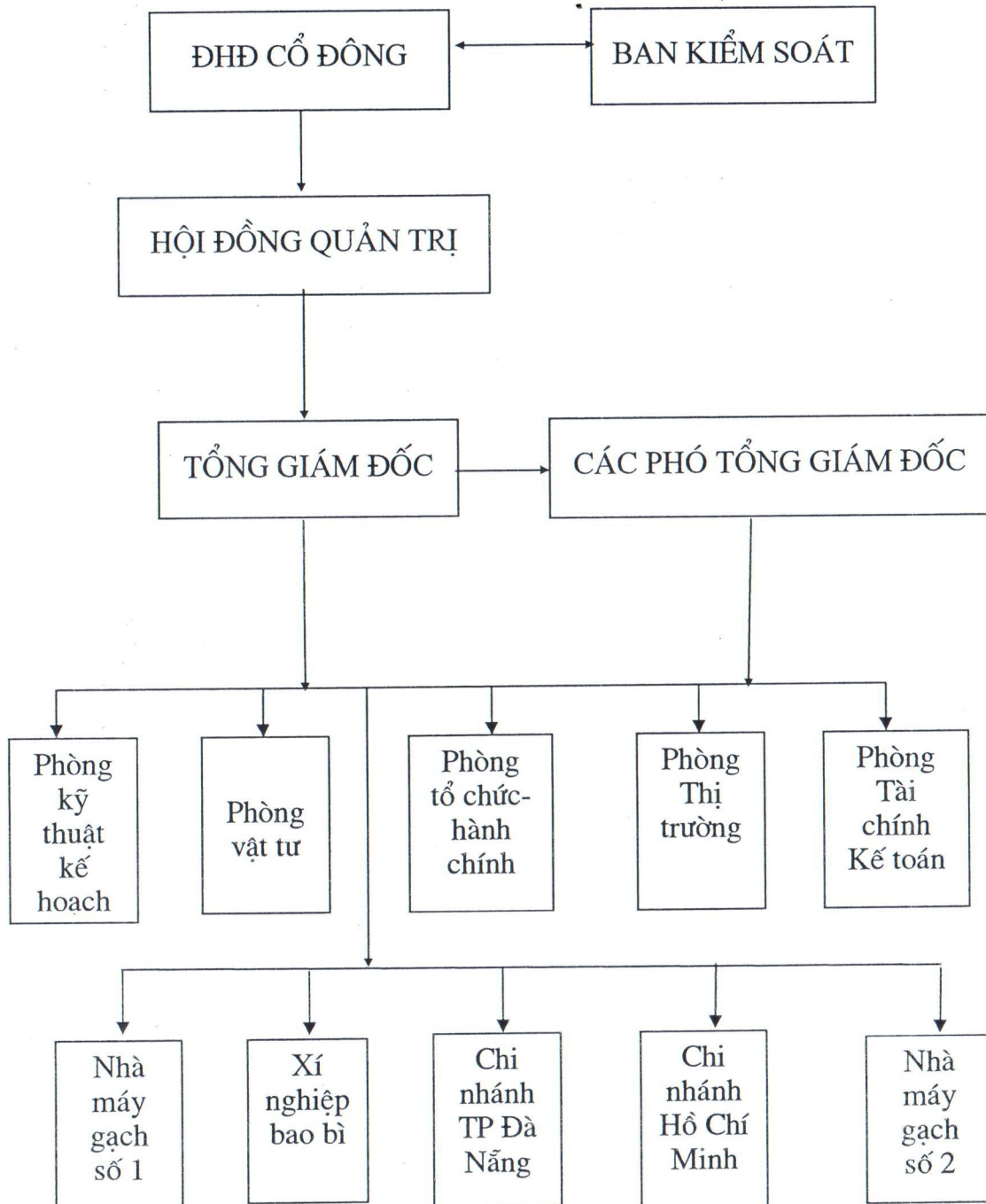
- Lao động giảm: 135 người.

Tiền Bảo hiểm xã hội phải nộp năm 2016 = 10,1 tỷ đồng(đã nộp hết cho BHXH)

- **Công tác tiền lương và chế độ của người lao động**

Tổng quỹ tiền lương 12 tháng năm 2016:	6.633 đồng x Tổng SLSX	đồng
Tổng tiền lương kinh doanh/HĐQT+BKS	68.791.234.813,	đồng
Tiền: Lễ tết, 1/5+2/9+ nghỉ hè, Thưởng	23.987.170.000,	đồng
Lương BHXH Trả cho ốm đau/ Thai sản:	267.194.434,	đồng
Tổng cộng	92.778.404.813,	đồng
Tiền lương 1 m ² sản xuất:	6.633,	đồng
Thu nhập bình quân CBCNV Cty:	9.498.888,	đồng/người

3. Sơ đồ tổ chức bộ máy quản lý của Công ty Cổ phần CMC





Stt	Họ và tên	Chức vụ hiện tại	Ngày tháng năm sinh	Trình độ chuyên môn	số cổ phiếu sở hữu (31/12//2016)	Thù lao	Ghi chú
I	Hội đồng quản trị						
1	Nguyễn Quang Huy	Chủ tịch Hội đồng quản trị Tổng Giám đốc	20/7/1964	Cử nhân kinh tế	1.001.240	128.000.000	
2	Dương Quốc Chính	Phó Chủ tịch HĐQT - Phó tổng giám đốc - kế toán trưởng	22/8/1957	Cử nhân kinh tế	883.020	104.000.000	
3	Tạ Quang Vững	Thành viên HĐQT - Phó tổng giám đốc	26/5/1979	Cử nhân kinh tế	115.201	64.000.000	Thành viên HĐQT từ 5/5/2016
4	Nguyễn Phi Sơn	Thành viên Hội đồng quản trị	30/8/1983	Cử nhân kinh tế	0	64.000.000	Thành viên HĐQT từ 5/5/2016 không chuyên trách
5	Kiều Thế Vinh	Thành viên Hội đồng quản trị	09/01/1985	Thạc sỹ quản trị Dự án	29.180	64.000.000	Thành viên HĐQT từ 5/5/2016 Thành viên HĐQT từ 5/5/2016 không chuyên trách
6	Kiều Văn Linh	Nguyên TV.HĐQT	26/11/1953	Thạc sỹ quản trị Kinh doanh	200.000	24.000.000	từ 5/5/2016 không Là Thành viên HĐQT
7	Nguyễn Thị Thanh Xuân	Nguyên TV.HĐQT	11/10/1962	Cử nhân kinh tế	182.400	24.000.000	từ 5/5/2016 không Là Thành viên HĐQT



8	Đỗ Phúc Viện	Nguyên TV.HĐQT	05/9/1962	Kỹ sư XD	113.400	24.000.000	từ 5/5/2016 không Là Thành viên HĐQT
II Ban kiểm soát							
1	Nguyễn Thị Phương Nga	Trưởng ban kiểm soát	02/8/1968	Cử nhân kinh tế	1.200	18.000.000	
2	Lê Văn Chiến	TV Ban kiểm soát-	07/7/1973	Cử nhân kinh tế	3.600	12.000.000	từ 5/5/2016 Là Thành viên Ban KS
3	Nguyễn Thị .Ngân Hà	TV Ban kiểm soát	09/7/1975	Cử nhân Hóa	6.000	12.000.000	
4	Bùi Nhân Chương	Nguyên TV Ban kiểm soát		Cử nhân kinh tế	8.400	8.000.000	từ 5/5/2016 không Là Thành viên Ban KS
Stt	Họ và tên	Chức vụ hiện tại	Ngày tháng năm sinh	Trình độ chuyên môn	số cổ phiếu sở hữu (31/12//2016)	Thù lao	Ghi chú
I Hội đồng quản trị							
1	Nguyễn Quang Huy	Chủ tịch Hội đồng quản trị Tổng Giám đốc	20/7/1964	Cử nhân kinh tế	1.001.240	128.000.000	
2	Dương Quốc Chính	Phó Chủ tịch HĐQT - Phó tổng giám đốc – kế toán trưởng	22/8/1957	Cử nhân kinh tế	883.020	104.000.000	
3	Tạ Quang Vững	Thành viên HĐQT - Phó tổng giám đốc	26/5/1979	Cử nhân kinh tế	115.201	64.000.000	Thành viên HĐQT từ 5/5/2016
4	Nguyễn Phi Sơn	Thành viên Hội đồng quản trị	30/8/1983	Cử nhân kinh tế	0	64.000.000	Thành viên HĐQT từ 5/5/2016 không



							chuyên trách
5	Kiều Thế Vinh	Thành viên Hội đồng quản trị	09/01/1985	Thạc sỹ quản trị Dự án	29.180	64.000.000	Thành viên HĐQT từ 5/5/2016 Thành viên HĐQT từ 5/5/2016 không chuyên trách
6	Kiều Văn Linh	Nguyên TV.HĐQT	26/11/1953	Thạc sỹ quản trị Kinh doanh	200.000	24.000.000	từ 5/5/2016 không Là Thành viên HĐQT
7	Nguyễn Thị Thanh Xuân	Nguyên TV.HĐQT	11/10/1962	Cử nhân kinh tế	182.400	24.000.000	từ 5/5/2016 không Là Thành viên HĐQT
8	Đỗ Phúc Viện	Nguyên TV.HĐQT	05/9/1962	Kỹ sư XD	113.400	24.000.000	từ 5/5/2016 không Là Thành viên HĐQT
II	Ban kiểm soát						
1	Nguyễn Thị Phương Nga	Trưởng ban kiểm soát	02/8/1968	Cử nhân kinh tế	1.200	18.000.000	
2	Lê Văn Chiến	TV Ban kiểm soát-	07/7/1973	Cử nhân kinh tế	3.600	12.000.000	từ 5/5/2016 Là Thành viên Ban KS
3	Nguyễn Thị Ngân Hà	TV Ban kiểm soát	09/7/1975	Cử nhân Hóa	6.000	12.000.000	
4	Bùi Nhân Chương	Nguyên TV Ban kiểm soát		Cử nhân kinh tế	8.400	8.000.000	từ 5/5/2016 không Là Thành viên Ban KS

Giao dịch cổ phiếu:



Stt	Người thực hiện giao dịch	Quan hệ với cổ đông nội bộ/cổ đông lớn	Số cổ phiếu sở hữu đầu kỳ		Số cổ phiếu sở hữu cuối kỳ		Lý do tăng, giảm (mua, bán, chuyển đổi, thưởng...)
			Số cổ phiếu	Tỷ lệ	Số cổ phiếu	Tỷ lệ	
1	Kiều Thế Vinh	Thành viên HĐQT	42.480	0,22	29.180	0,15	Mua/Bán đầu tư Kinh doanh
2	Đỗ Phúc Viện	Nguyên TV HĐQT - Phó Tổng giám đốc	218.400	1,13	113.400	0,59	Mua/Bán đầu tư Kinh doanh
3	Kiều Sơn Hùng	Phó Tổng giám đốc	26.000	0,13	20.000	0,10	Mua/Bán đầu tư Kinh doanh
4	Kiều Văn Linh	Nguyên TV.HĐQT	234.200	1,21	200.000	1,04	Mua/Bán đầu tư Kinh doanh

4. Công tác đầu tư năm 2016:

- Thực hiện Nghị quyết của Đại hội đồng cổ đông thường niên 2016 về việc đầu tư CMC 2 (Giai đoạn 2) Đến thời điểm hiện tại:

Tại CMC2 : Dây chuyền gạch ốp nung 2 lần và dây truyền gạch mài bóng đã đi vào hoạt động và dần ổn định chất lượng cũng như năng suất

- + Mở rộng quy mô sản xuất, nâng công suất với các dòng sản phẩm cao cấp 600*600, 800*800 mài Nano.
- + Xây dựng nhà kho chứa Sản phẩm với diện tích 9.720 m²
- + Sân chứa nguyên liệu và sân bán hàng, đáp ứng cho nhu cầu sản xuất kinh doanh
- + Mở rộng Nhà văn phòng phục vụ cho công tác chuyển đổi trụ sở chính của Công ty giao dịch Tại CMC 2.

Tại CMC1 : Với thiết bị dây truyền hiện tại, để nâng sức cạnh tranh và phù hợp trong quá trình sản xuất. Công ty đã cải tạo và nâng cấp thiết bị như : Cải tạo dây truyền số 1 Xưởng 1(Sản xuất gạch thẻ)

- + Cải tạo dây truyền số 1 Xưởng 2(từ 2 đai lên 4 dây đai)
- + Cải tạo sấy đứng thành sấy nằm Xưởng 1
- + Cải tạo dây truyền sắp dỡ vào thùng Lò nung
- + Lắp hệ thống máy in Kỹ thuật số
- + Cải tạo hệ thống nghiền men 2 xưởng về một Xưởng
- + Cải tạo hệ thống sấy phun
- + Cải tạo bộ ghi lò của khí hóa than và đầu tư mới máy ép

5. Công tác sản xuất:

- Với thiết bị dây truyền đã được đầu tư và cải tạo gần như đồng bộ, đủ để cạnh tranh, song sản lượng và chất lượng trong quá trình sản xuất chưa đạt kỳ vọng, chưa



ổn định trong công tác tổ chức sản xuất, khi các đồng chí cán bộ công nhân viên gián tiếp cũng như trực tiếp sản xuất đã tâm huyết với nghề.

6. Về công nghệ:

- Là năm có nhiều cố gắng trong tìm tòi và học hỏi công nghệ, đã lựa chọn và điều chỉnh đưa vào sản xuất các nguyên liệu xương men phù hợp để góp phần nào nâng cao sản lượng và chất lượng. (Tuy nhiên bên cạnh đó với dây truyền thiết bị mới, các dòng sản phẩm cao cấp và chuyển đổi công nghệ, nên chưa nắm bắt kỹ năng kịp thời)

7. Về thiết bị:

- Khi chuyển đổi công nghệ một số thiết bị chưa phù hợp nên trong quá trình vận hành còn gặp nhiều khó khăn.
- Công tác kiểm tra và bảo dưỡng thiết bị, dây truyền chưa có kế hoạch cụ thể và sát sao, nên dẫn đến việc thay thế công cụ dụng cụ còn có chỗ lãng phí.

8. Công tác tài chính kế toán.

Thực hiện đúng các quy định về tài chính, cùng với các chính sách bán hàng kịp thời nhằm không để hàng tồn kho lưu trữ lâu ảnh hưởng đến vòng quay của đồng vốn.

- Thực hiện tốt công tác quyết toán Quý, đáp ứng yêu cầu của Ủy ban chứng khoán Nhà nước, góp phần tăng thanh khoản trong giao dịch của các nhà đầu tư CVT

9. Công tác kế hoạch kỹ thuật

Hoàn thành công tác đánh giá chứng chỉ ISO-9001:2008

Triển khai đăng ký chất lượng Châu Âu E1441 cho sản phẩm gạch Carmic

Kiểm định thiết bị máy móc có yêu cầu nghiêm ngặt sau khi đến thời gian. Công tác Định mức tiêu hao cho nguyên vật liệu/ vật tư. Đã và đang tiến hành tập chung cho kiểm tra cùng hai Nhà máy từ tháng 1 năm 2017 theo dõi chi tiết hàng tháng, để kịp thời điều chỉnh.

Hoàn thiện giấy phép đầu tư CMC2 giai đoạn 2 và đánh giá tác động môi trường (DTM)

10. Công tác Thị trường:

- Nhìn chung sản phẩm gạch CMC vẫn được khách hàng người tiêu dùng đánh giá là sản phẩm có chất lượng, thương hiệu tốt, mẫu mã tương đối phong phú đa dạng với các chính sách bán hàng kịp thời để kích cầu. Đặc biệt khi đưa các dòng sản phẩm kích thước lớn được khách hàng đánh giá cao về mẫu mã.



- Đã nắm bắt tốt nhu cầu thị hiếu của khách hàng, làm tốt công tác nghiên cứu, khảo sát thị trường, tham mưu cho các dòng sản phẩm có giá bán mang lại lợi nhuận cao.
- Triển khai tốt mạng lưới phân phối có đủ năng lực tài chính và công tác tiếp thị.

11. Công tác kinh tế- vật tư.

Công tác nhập xuất vật tư phần nào đã đáp ứng được nhu cầu sản xuất kinh doanh. Nguồn nguyên liệu đảm bảo chất lượng để phục vụ cho sản xuất gạch cao cấp, có kích thước lớn.

Triển khai kịp thời các hợp đồng ngoại về cung ứng máy móc, thiết bị, vật tư đáp ứng cho công tác sản xuất và đầu tư cải tạo.

12. Các Chi nhánh và Xí nghiệp:

Hiện Công ty đã tạm dừng hoạt động của Chi nhánh Hà nội và Xí nghiệp xây dựng số 1 để quyết toán giải thể

Chi nhánh Miền trung sẽ hoạt động như 1 Tổng Đại lý cấp 1 của Công ty(hạch toán độc lập)

Chi nhánh Miền nam có nhiệm vụ chăm sóc khách hàng, mẫu mã sản phẩm và bán hàng tại kho của Chi nhánh(Theo quy chế đã ban hành của Công ty).

13. Công tác Phát hành phiếu ESOP của Công ty

- Đã thực hiện xong công tác phát hành 5% VDL 995.988 cổ phiếu theo chương trình lựa chọn cho người lao động(ESOP), và đã được niên yết bổ sung ngày 21/2/2017.

14. Kế hoạch sản xuất kinh doanh năm 2017:

THỰC HIỆN NĂM 2016 - KẾ HOẠCH NĂM 2017 NHỮNG CHỈ TIÊU CHỦ YẾU

TT	Tên chỉ tiêu	Đơn vị	Năm 2016			Kế hoạch năm 2017	Tốc độ tăng trưởng (%)
			KH 2016	Thực hiện	Tỉ lệ (%) TH/KH		
	A	B	1	2	3	4	5=4/1
I	Tổng giá trị sản lượng	Tr.đồng	1.014.000	1.090.000	107,50	1.170.000	115,38
	- Sản xuất CN	Tr.đồng	1.014.000	1.090.000	107,50	1.170.000	115,38
II	Tổng giá trị kim ngạch XNK	1.000USD	6.000	6.000	100,00	6.500	108,33
	<i>Trong đó:</i> - Nhập khẩu NVL	1.000USD	5.000	5.000	100,00	5.000	100,00
	- Xuất khẩu sản phẩm	1.000USD	1.000	1.000	100,00	1.500	150,00
III	Sản phẩm chính						
	* SP Sản xuất	m ²	13.000.000	13.987.157	107,59	15.000.000	115,38
	<i>Trong đó:</i> Gạch ốp lát	m ²	-	13.824.971	-	14.000.000	-
	Ngói tráng men	m ²	-	162.186	-	1.000.000	-
	* SP tiêu thụ	m ²	13.000.000	13.607.930	104,68	15.000.000	115,38
	<i>Trong đó:</i> Gạch ốp lát	m ²	-	13.461.040	-	14.000.000	-



	Ngói Tráng men	m ²	-	146.890	-	1.000.000	-
IV	Doanh thu	Tr.đồng	1.200.000	1.200.465	100,04	1.300.000	108,33
	<i>Trong đó:</i> - DT SXCN, VLXD	Tr.đồng	1.150.000	1.191.588	103,62	1.250.000	108,70
	- DT Xây dựng	Tr.đồng					
	- DT Khác	Tr.đồng	50.000	8.877	17,75	50.000	100,00
V	Lợi nhuận thực hiện	Tr.đồng	120.000	170.000	141,67	170.000	141,66
	<i>Chia ra:</i> - Lợi nhuận SXKD	Tr.đồng				135.000	
	- Lợi nhuận khác	Tr.đồng				15.000	
VI	Các khoản phải nộp ngân sách	Tr.đồng	45.000	50.000	111,11	55.000	122,22
	<i>Trong đó:</i> - Thuế GTGT	Tr.đồng	23.000	26.000	113,04	30.000	130,43
	- Thuế khác	Tr.đồng	22.000	24.000	109,09	25.000	113,64
VII	Vốn điều lệ	Tr.đồng	297.599	191.919	67,17	282.239	94,84
VIII	Tỷ suất lợi nhuận/Doanh thu	%	10,00	14,16	141,61	11,54	115,38
IX	Đầu tư và phát triển	Tr.đồng	350.000	150.000	42,86	267.000	76,29
	<i>Trong đó:</i> - Đầu tư máy móc TB	Tr.đồng	340.000	135.000	39,71	210.000	61,76
	- Đầu tư nhà xưởng	Tr.đồng	-	15.000	-	47.000	-
	- Quảng cáo sản phẩm	Tr.đồng	10.000	-	-	10.000	100,00
X	Lao động và thu nhập						
	LĐ bình quân/năm	Người	900	765	85,00	950	105,56
	Thu nhập bq/người/tháng	1.000đ	8.000	9.037	112,96	9.000	112,50
XI	Chia cổ tức	%	25-30	50	200,00	30-35	-

Năm 2016 Công ty đã hoàn thành cơ bản và vượt kế hoạch lợi nhuận các chỉ tiêu về tài chính, doanh thu, lợi nhuận và thu nhập của người lao động. Năm 2016 vừa sản xuất kinh doanh vừa đầu tư thay thế nâng công suất. Song bên cạnh những kết quả đạt được như trên vẫn còn một số tồn tại cần phải khắc phục để Công ty duy trì ổn định và phát triển hơn nữa.

- Tổ chức và tăng cường các biện pháp giám sát kỹ thuật trong sản xuất để nâng cao hơn nữa về chất lượng sản phẩm tránh các lỗi kỹ thuật của sản phẩm không đáng có. Việc kiểm tra giám sát chất lượng còn chưa chặt chẽ sản phẩm trên thị trường còn nhiều khiếu nại.

- Tiếp tục nghiên cứu quy trình cải tiến công nghệ hơn nữa để phát triển mới với từng loại sản phẩm.

Có kế hoạch cụ thể cho công tác bảo dưỡng định kỳ các thiết bị trên dây truyền, thiết bị cơ giới và các thiết bị khác.



- Đánh giá xem xét đi sâu vào thị trường sẵn có trong nước thay cho các thiết bị nhập khẩu nhằm khai thác hết các nguồn cung ứng, lựa chọn các nhà cung ứng tin cậy để giảm thiểu chi phí đầu vào.

- Mạnh dạn tìm hiểu thị trường để phát triển mới các nhà phân phối và mạnh dạn thanh lý chấm dứt với đại lý không hiệu quả.

- Phát huy tính sáng tạo, sáng kiến cải tiến kỹ thuật trong sản xuất kinh doanh.

- Tăng cường công tác bố trí sắp xếp nhận sự đúng người đúng việc và định biên lao động cho phù hợp. Không để cán bộ công nhân viên không có việc làm, không ngồi chơi để hưởng lương. Cần trú trọng hơn cho công tác đào tạo lại nghề, bồi dưỡng kiến thức chuyên môn có nhân lực kế cận và chuyên sâu nghiệp vụ tâm huyết với Công ty phát huy ý thức tự giác chấp hành nghiêm nội quy, quy chế đã ban hành, đẩy mạnh phong trào thi đua cải tiến kỹ thuật, sáng kiến.

- Tập trung cho công tác quảng bá thương hiệu, Nâng cao hơn nữa đời sống CBCNV

Trên đây là báo cáo thường niên năm 2016 của Công ty cổ phần CMC gửi Ủy Ban chứng khoán Nhà nước và Sở giao dịch chứng khoán Hà nội.

Xin trân trọng cảm ơn !

CÔNG TY CỔ PHẦN CMC
CHỦ TỊCH HĐQT-TỔNG GIÁM ĐỐC



Nguyễn Quang Huy