

BÁO CÁO THƯỜNG NIÊN
CÔNG TY CỔ PHẦN BỆNH VIỆN TIM TÂM ĐỨC
Năm 2016

(Theo mẫu PL IV kèm theo Điều 8, mục 2 thuộc Thông tư 155/2015/TT-BTC ngày
06.10.2015)



**CÔNG TY CỔ PHẦN
BỆNH VIỆN TIM TÂM ĐỨC**

CỘNG HÒA XÃ HỘI CHỦ NGHĨA VIỆT NAM
Độc lập – Tự Do – Hạnh Phúc

Tp. Hồ Chí Minh, ngày 03 tháng 04 năm 2017

BÁO CÁO THƯỜNG NIÊN
CÔNG TY CỔ PHẦN BỆNH VIỆN TIM TÂM ĐỨC
Năm 2016

(Theo mẫu PL IV kèm theo Điều 8, mục 2 thuộc Thông tư số 155 /2015/TT-BTC ngày 06 tháng 10 năm 2015)

Kính gửi: Ủy Ban Chứng Khoán Nhà Nước
Sở Giao Dịch Chứng Khoán Hà Nội

I. Thông tin chung

1. Thông tin khái quát

- Tên giao dịch: **CÔNG TY CỔ PHẦN BỆNH VIỆN TIM TÂM ĐỨC**
- Giấy chứng nhận đăng ký doanh nghiệp số: 0302668322
- Vốn điều lệ: 155.520.000.000 đồng
- Vốn đầu tư của chủ sở hữu:
- Địa chỉ: Số 4 Nguyễn Lương Bằng, Phường Tân Phú, Quận 7, Tp Hồ Chí Minh
- Số điện thoại: (08) 54110025
- Số fax: (08) 54110029
- Website: hospital@tamduchearthospital.com

Quá trình hình thành và phát triển

- Quá Trình Hình Thành

Vào năm 2000, được sự khuyến khích của các vị Lãnh đạo thành phố, Sở Y tế và Bộ Y tế mong muốn Viện Tim huy động các nguồn lực trong xã hội xây dựng thêm một Bệnh viện chuyên khoa tim hiện đại, cùng quy mô như Viện Tim để nâng công suất mổ cả nước lên gấp 3 lần công suất của Viện Tim. Từ mục đích cao đẹp đó và trên cơ sở chính sách xã hội hóa đối với các hoạt động trong lĩnh vực Giáo dục, Y tế, Văn hóa Thể thao ban hành trong Nghị định số 73/1999/NĐCP ngày 19/8/1999 của Chính phủ, Bệnh viện Tim Tâm Đức đã được hình thành.

Ngày 27/10/2000 UBND thành phố Hồ Chí Minh qua công văn số 1641-VP-VX chỉ đạo Sở Y tế xem xét tạo điều kiện thành lập một Bệnh viện Tim tư nhân; Ngày 3/11/2000 Sở Y tế thành phố đã có ý kiến chỉ đạo Viện Tim hỗ trợ về đào tạo nhân lực, chuyển giao kỹ thuật cho Bệnh viện Tim Tâm Đức; Ngày 17/5/2002 Đại hội cổ đông sáng lập Công ty cổ phần Bệnh viện Tim Tâm Đức gồm 8 thành viên với sự giúp đỡ của các Cổ vấn: TS. BS. Nguyễn Ngọc Chiêu, PGS. TS. BS. Phạm Nguyễn Vinh, BS. Phan Kim Phương và được sự ủng hộ nhiệt tình của GS. VS. Dương Quang Trung, GS. Alain Carpentier là những vị sáng lập nên Viện Tim, đã đặt những nền móng đầu tiên cho sự phát triển của Tâm Đức.

Ngày 16/07/2002 Sở Kế hoạch và Đầu tư cấp Giấy phép đăng ký kinh doanh số 4103001109 cho Công ty cổ phần Bệnh viện Tim Tâm Đức. Năm 2004 Bệnh viện Tim Tâm Đức thuộc Công ty cổ phần Bệnh viện Tim Tâm Đức được khởi công xây dựng trên diện tích 10.000m² tại số 04 Nguyễn Lương Bằng, P.Tân Phú, Quận 7, thành phố Hồ Chí Minh. Diện tích sử dụng 17.984 m², quy mô 180 giường, có đầy đủ các khoa:

- Khoa Khám điều trị ngoại trú có khả năng khám và điều trị mỗi ngày từ 300 đến 400 người bệnh về tim mạch; về chuyên Khoa Mắt, Tai Mũi Họng, Răng Hàm Mặt, Sản Phụ khoa có liên quan vấn đề tim mạch, về cận lâm sàng và xét nghiệm.
- Khoa Phẫu thuật tim và mạch máu có 72 giường điều trị và 2 phòng mổ hiện đại có khả năng mổ 4-6 ca /ngày , 1.000 đến 1.200 ca/năm với các bệnh lý Tim bẩm sinh, bệnh van tim, bệnh động mạch vành và các bệnh tim và mạch máu khác.
- Khoa Hồi sức ngoại tim mạch có 15 giường Hồi sức sau mổ tim có khả năng điều trị hiệu quả những trường hợp hậu phẫu nặng, cho những bệnh nhi rất nhỏ tuổi cũng như những bệnh nhân rất nhiều tuổi.
- Khoa Hồi sức cấp cứu nội tim mạch có 18 giường, điều trị cấp cứu và hồi sức tích cực các bệnh lý tim mạch.
- Khối Nội tim mạch có 80 giường được tổ chức thành 3 Khoa NTM 1,2,3, điều trị nội các bệnh lý tim mạch cũng như những bệnh lý khác có liên quan đến tim mạch, có Phòng thăm dò chức năng tim mạch (Siêu âm Tim, ECG gắng sức), Phòng thăm dò loạn nhịp, khảo sát điện sinh lý tim để chẩn đoán cắt đốt hoặc cấy đặt các thiết bị điều trị rối loạn nhịp tim và Khoa thông tim can thiệp có khả năng thông tim can thiệp 5-6 trường hợp mỗi ngày, điều trị bệnh lý mạch vành, bệnh lý mạch máu khác, bệnh lý tim bẩm sinh và siêu âm trong lòng mạch (IVUS).

Bệnh viện Tim Tâm Đức đã chính thức khánh thành vào ngày 08/03/2006 và đã nhanh chóng trở thành niềm hy vọng mới của những người mắc bệnh tim cần mổ để được sống, cần thông tim can thiệp kịp thời, điều trị loạn nhịp tiên tiến hoặc điều trị nội khoa hiệu quả.

Phát triển cơ sở:

Bệnh viện Tim Tâm Đức đã được xây dựng trên diện tích 10.000m² do UBND TP giao đất sử dụng trong 50 năm, khánh thành ngày 08/03/2006.

Ngày 03/02/2005, UBND TP giao thêm 5.000 m² ở khu vực phía sau liền kề.

Ngày 18/09/2009, Bệnh viện Tim Tâm Đức được phép xây dựng khu vực phía sau gồm 8 tầng , diện tích sàn xây dựng: 7.067m² để phát triển thêm 2 khu hồi sức nội và ngoại với 40 giường hồi sức; 2 phòng can thiệp tim mạch; 1 phòng khám số 2 có khả năng khám và điều trị ngoại trú cho 250 bệnh nhân/ngày và 3 Khoa điều trị mới với 80 giường.

Dự án đã được khởi công ngày 21/06/2010, hoàn thành vào cuối tháng 9/2011, hoạt động từ tháng 10.2011.

Phát triển vốn điều lệ:

Công ty được thành lập ngày 16/07/2002 vốn điều lệ ban đầu là 28,9 tỷ đồng.

Đã có 2 đợt tăng vốn điều lệ trong các năm 2004 và 2007 theo các nghị quyết của Đại Hội Cổ Đông.

Ngày 24/04/2010, Đại hội cổ đông thường niên đã thông qua nghị quyết tăng vốn góp thêm 25,92 tỷ đồng từ các cổ đông hiện hữu. Ngày 12/01/2011, Công ty đã hoàn thành đợt phát

hành cổ phiếu (theo Giấy chứng nhận chào bán số 733/UBCK-GCN ngày 16/11/2010 của UBCKNN), vốn điều lệ hiện nay là 155,52 tỷ đồng.

2. Ngành nghề và địa bàn kinh doanh

- Ngành nghề kinh doanh: Bệnh viện, phòng khám đa khoa, chuyên khoa, bán lẻ thuốc
- Địa bàn kinh doanh: Số 4 Nguyễn Lương Bằng, Phường Tân Phú, Quận 7, Tp Hồ Chí Minh.

3. Thông tin về mô hình quản trị, tổ chức kinh doanh và bộ máy quản lý

- Mô hình quản trị và cơ cấu bộ máy quản lý:

CƠ CẤU TỔ CHỨC

Công ty Cổ phần Bệnh viện Tim Tâm Đức hoạt động theo Luật Doanh nghiệp đã được Quốc hội khoá XI kỳ thứ 8 thông qua ngày 29/11/2005, các Luật khác có liên quan và Điều lệ của công ty. Hiện nay Công ty cổ phần Bệnh viện Tim Tâm Đức có:

Bệnh viện Tim Tâm Đức số 04 Nguyễn Lương Bằng, P.Tân Phú, Q.7, Tp.Hồ Chí Minh.

Phòng khám Đa khoa Tâm Đức số 81-83 Thành Thái, P.14, Quận 10, Tp. Hồ Chí Minh

NHÂN SỰ LÃNH ĐẠO:

A. SÁNG LẬP . CỐ VẤN TÂM ĐỨC:

1. TS. BS. Nguyễn Ngọc Chiêu
2. PGS.TS.BS. Phạm Nguyễn Vinh
3. ThS.BS. Phan Kim Phương

B. HỘI ĐỒNG QUẢN TRỊ:

- | | |
|--------------------------------|------------|
| 1. TS. BS. Nguyễn Ngọc Chiêu | Chủ tịch |
| 2. PGS.TS.BS. Phạm Nguyễn Vinh | Thành viên |
| 3. TS.BS. Chu Trọng Hiệp | Thành viên |
| 4. ThS. Phạm Anh Dũng | Thành viên |
| 5. ThS. Đỗ Kim Thúy | Thành viên |

C. BAN GIÁM ĐỐC

- | | |
|-----------------------------------|--|
| 1. BS. Phạm Thị Lê | Tổng Giám Đốc |
| 2. TS. BS. Tôn Thất Minh | Giám Đốc Bệnh viện |
| 3. PGS.TS.BS. Phạm Nguyễn Vinh | Giám Đốc Chuyên môn |
| 4. ThS.BS. Phan Kim Phương | Giám Đốc Chuyên môn |
| 5. ThS.BS. Chu Trọng Hiệp | Giám Đốc Chuyên Môn phụ trách Ngoại Khoa |
| 6. BS. Phạm Bích Xuân | Giám Đốc Đối Ngoại |
| 7. PGS.TS.BS. Nguyễn Thị Bích Đào | Phó Giám Đốc phụ trách Nội tiết-chuyên hoá |
| 8. BS. Đinh Đức Huy | Phó Giám Đốc phụ trách Thông Tin Can Thiệp |
| 9. BS. Bùi Minh Đông | Phó Giám Đốc phụ trách KHTH & BHYT |
| 10. CN Trương Thị Mai Lan | Phó Giám Đốc Hành Chánh Quản Trị |
| 11. CN. Phan Thị Thanh Nga | Phó Giám Đốc Tài Chính |
| 12. CN. Võ Thiệu Tân | Kế toán Trưởng |
| 13. BS. Ngô Phương Thúy | Giám Đốc Phòng Khám Đa Khoa Tâm Đức |
| 14. CN. Nguyễn Ngọc Như Anh | Phó Giám Đốc Phòng Khám Đa khoa Phúc Đức |

D. BAN KIỂM SOÁT

- | | |
|----------------------------|------------|
| 1. CN. Vương Thị Quỳnh Anh | Trưởng Ban |
| 2. Bà Bùi Thúy Kiều | Thành viên |
| 3. BS. Nguyễn Nhị Phương | Thành viên |

4. Định hướng phát triển 2015

VỀ NHÂN SỰ: Chỉ tuyển dụng thay thế cho những vị trí nghỉ việc, những vị trí cho hoạt động mới cần hết sức cần trọng.

VỀ CHUYÊN MÔN: Các chỉ tiêu về khám bệnh, cấp cứu và điều trị nội trú phấn đấu đạt trên 5% so với 2015. Phẫu thuật tim đạt trên 600, thông tim can thiệp và điện sinh lý tim trên 1.500.

VỀ TÀI CHÍNH:

Tổng doanh thu	450 tỷ đồng
Lợi nhuận trước thuế	61 tỷ đồng
Lợi nhuận sau thuế	54 tỷ đồng
Cổ tức	30%/mệnh giá

VỀ MỤC TIÊU XÃ HỘI: Tiếp tục chương trình mổ tim có tài trợ, giúp đỡ các trẻ em nghèo được mổ tim tại Tâm Đức chiếm hơn 60% do các tổ chức, cá nhân tài trợ.

5. Nguy cơ

Tình hình kinh tế xã hội đang khó khăn ảnh hưởng đến khả năng chi trả của người bệnh có thu nhập trung bình là đối tượng chủ yếu của Tâm Đức, sẽ ảnh hưởng đến yếu tố về giá. Tâm Đức không thể tăng giá như các nhà cung cấp thuốc, y dụng cụ, vì như thế sẽ làm khó cho người bệnh của Tâm Đức

Lương thưởng của nhân viên Tâm Đức là một bệnh viện chuyên khoa tim kỹ thuật cao nên Tâm Đức đã phải chi cao và còn chi cho đào tạo liên tục trong nước và nước ngoài để đội ngũ chuyên môn của Tâm Đức luôn ở trình độ cao và cập nhật với trình độ của nước ngoài. Nhưng dù sao Tâm Đức cũng phải thường xuyên cảnh giác về việc mất cán bộ đã được đào tạo.

II. Tình hình hoạt động trong năm 2016

1. Tình hình hoạt động chuyên môn

a) Khám bệnh và điều trị ngoại trú:

	2007	2008	2009	2010	2011	2012	2013	2014	2015	2016
Khám tim	23.591	33.671	44.087	56.855	68.857	77429	82.470	83.613	78.439	80.290
Khám chuyên gia theo yêu cầu	8.451	11.037	17.013	22.152	25.695	29515	32.566	31.828	29.816	31.246
Khám thường quy	15.140	22.634	27.068	34.703	43.162	47914	49.904	51.785	48.623	49.044
Hội chẩn ngoại	940	736	849	1.211	1.025	1061	721	530	540	356
Hội chẩn nội		503	538	825	741	932	701	709	741	667
Khám RHM	1.696	1.956	2.455	2.502	3.514	3484	2.831	2.494	1.734	1.509
Khám TMH	1.204	2.055	2.383	2.574	2.331	2598	2.439	2.357	2.477	2.494
Khám mắt		871	1.926	2.193	2.442	2557	2.440	2.282	2.315	2.040
Khám phụ khoa			433	601	550	493	500	529	736	608
Khám nội thận								19	0	
Khám nội thần kinh								65	7	

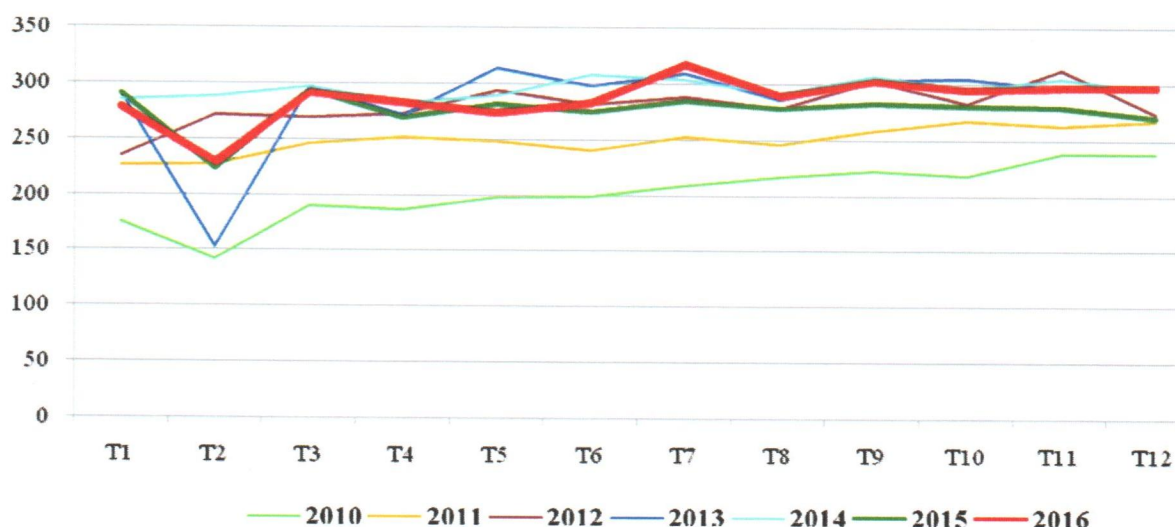
Khám nội tiết										192	942	995
Khám nam khoa												66
Nội tổng quát											647	2.987
Khám nhi											124	505
Khám sức khoẻ tổng quát											473	844
Tổng cộng	27.431	39.792	52.671	66.099	78.961	88.554	92.102	92.790	89.175	93.361		

Khám bệnh năm 2016 *tăng 4,6%* (93.361/89.175) so với 2015, trong đó khám tim *tăng 2,3%* (80.290/78.439).

Mỗi ngày bình quân có trên 300 người bệnh đến khám. Ngày cao nhất là 474 người. Bệnh mới:14-15% ; Bệnh nhân tái khám :85-86%. (Năm 2015 : Bệnh mới : 16-17% ; Bệnh tái khám : 86-87%)

Năm 2016 tổng số bệnh nhân đến cấp cứu *tăng 12,8%* (3.610/3.200) so với năm 2015. Nhiều nhất là bệnh mạch vành.

Biểu đồ 01: Số lượt bệnh nhân khám bình quân/ngày từ 2010 đến 2016



b) Điều trị nội trú

	2.010		2.011		2012		2013		2014		2015		2016	
	SL	%	SL	%	SL	%	SL	%	SL	%	SL	%	SL	%
TPHCM	1.960	42	2.136	44	2.128	40	2.099	41	2.182	44	2.176	45	2.458	46
Tỉnh phía Nam	2.197	48	2.226	46	2.489	47	2.470	48	2.142	44	2.048	42	2.285	42
Tỉnh miền Trung	374	8	335	6	372	7	326	6	336	7	336	7	339	6
Tỉnh phía Bắc	26	1	35	1	21	1	30	1	25	1	20	1	32	1
Nước ngoài	67	2	123	3	264	5	244	4	230	4	266	5	278	5
Cộng	4.624	100	4.855	100	5.274	100	5.169	100	4.915	100	4.846	100	5.392	100

Năm 2016 tăng 11,2% so với năm 2015 (5.392/4.846)

Bệnh nhân của Tâm Đức chủ yếu ở Tp. Hồ Chí Minh và các tỉnh phía Nam. Bệnh nhân là người nước ngoài nhiều quốc tịch đã khám ở Tâm Đức tăng dần qua các năm. 2016: 1828 (1,95%). Năm 2016, có 1.828 bệnh nhân nước ngoài khám ngoại trú bao gồm Úc, Singapore, Philippine, Nhật, Canada, Anh Áo, Đài loan, Đan mạch, Lào, Hàn Quốc, Trung Quốc, Campuchia, trong đó bệnh nhân là người Campuchia chiếm 60%. Bệnh nhân là người nước ngoài đến điều trị nội trú 278 trường hợp, chiếm 5% bệnh nhân nội trú của Tâm Đức, bao gồm Mỹ, Úc, Thổ Nhĩ Kỳ, Singapore, Philippine, Pháp, Nhật, Malaysia, Lào, Hàn Quốc, Italy, Nga, Tây ban nha, Thái lan, Thụy sĩ, Thụy điển, Indonesia, Ấn độ, Hồng Kông, Ghana, Đức, Đan Mạch, Đài Loan, Cộng hoà Séc, Trung Quốc, Canada, Campuchia, Anh, Ấn độ, trong đó bệnh nhân là người Campuchia chiếm 35% (96/278); 42% trong số đó được thông tim can thiệp hoặc phẫu thuật tim (117/278).

c) Tổng số ngày nằm viện

Năm	2006	2007	2008	2009	2010	2011	2012	2013	2014	2015	2016
Tổng số ngày nằm viện	12.280	28.151	37.080	38.832	42.049	39.600	45.101	41.163	39.579	39.460	41.002
Tổng số ngày nằm viện năm 2016 tăng 4% so với 2015 (41.002/39.460)											

d) Số ngày điều trị trung bình

Khoa	Số ngày điều trị trung bình						
	2010	2011	2012	2013	2014	2015	2016
Nội tim mạch 1	5	5	5,3	5,2	5,2	5,9	5,3
Nội tim mạch 2	3,5	4,5	4,6	4,7	4,7	4,7	3,3
Nội tim mạch 3	4	5,4	6	5,9	6	6,5	6,5
Nội tim mạch 4		5,6	6,4	6,1	6,8	7,2	7,2
Nội tim mạch 5		4,9	5,4	5	5	5,6	6,5
Nội tim mạch - mạch máu		4,8	5	5	5,1	4,7	4,5
Nội tim mạch trẻ em						5,4	6,5
Hồi sức cấp cứu nội tim mạch	3,6	3,9	3,8	3,97	4,1	3,62	3,9
Ngoại tim mạch	7,2	6,5	6,7	6,1	6,7	6,5	6,7
Hồi sức cấp cứu ngoại tim mạch	2,2	2,4	2,4	2,66	3,4	3,62	3

Số ngày điều trị trung bình ổn định qua các năm. Số ngày điều trị trung bình của Khối nội từ 5-7 ngày, Cấp cứu nội tim mạch từ 3-4 ngày, Ngoại tim mạch là 6 ngày, Hồi sức ngoại là 3 ngày.

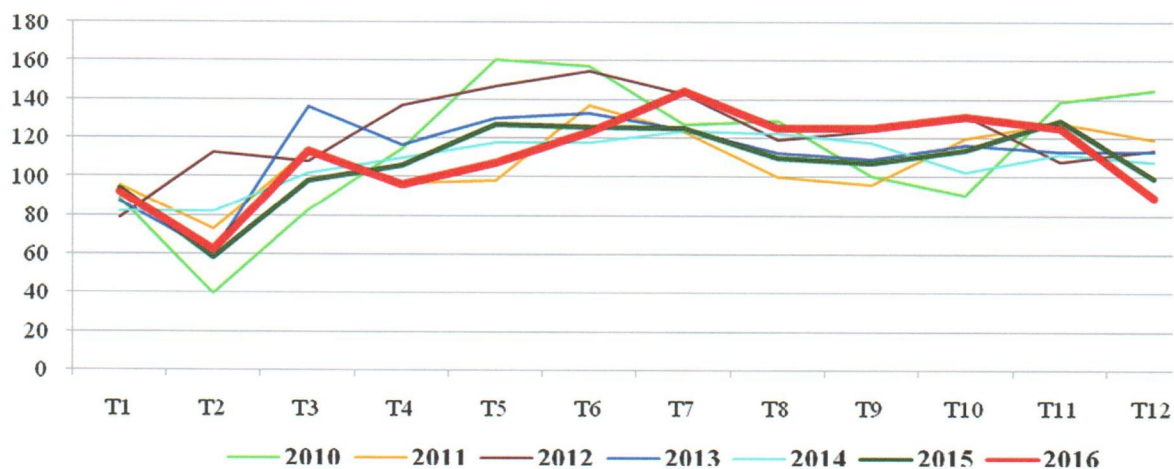
e) Tỷ lệ sử dụng giường bệnh

Khoa	Tỷ lệ sử dụng giường (%)						
	2010	2011	2012	2013	2014	2015	2016
Nội tim mạch 1	80	74	44	43	43	40	44
Nội tim mạch 2	40	65	55	52	52	43	36
Nội tim mạch 3	32	54	33	29	28	34	39
Nội tim mạch 4		38	43	41	42	44	45
Nội tim mạch 5		24	28	30	32	40	57
Nội tim mạch - mạch máu		54	43	48	40	38	42

Nội tim mạch trẻ em						16	40
Hồi sức cấp cứu nội tim mạch	71	60	65	65	60	57	56
Ngoại tim mạch	62	52	53	39	34	70	59
Hồi sức cấp cứu ngoại tim mạch	53	54	57	63	64	52	46

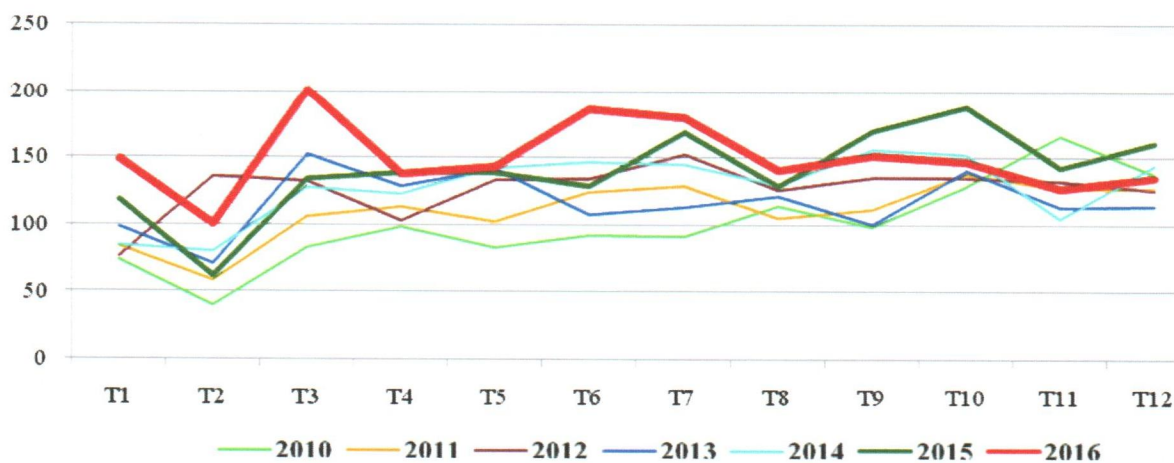
Tỷ lệ sử dụng giường bệnh *tuong đương* 2015. Bình quân mỗi ngày có từ 110-120 bệnh nhân nằm viện. Tỷ lệ sử dụng giường chưa vượt quá 60%.

Biểu đồ 02: Số bệnh nhân nằm viện bình quân/ngày từ 2010 đến 2016



f) Thông tin can thiệp

Biểu đồ 03: Số ca thông tin can thiệp và điện sinh lý tim hàng tháng từ 2010 đến 2016



Năm	2007	2008	2009	2010	2011	2012	2013	2014	2015	2016
1 Mạch vành	639	1026	691	768	769	971	854	1.039	1.231	1.293
Chụp mạch vành	514	834	509	514	505	606	559	721	858	863
Chụp và nong mạch vành	60	79	105	165	207	289	220	80	0	
Nong mạch vành	65	113	77	89	57	76	75	238	373	430
2.Mạch máu	10	71	97	150	114	160	133	78	80	63
Chụp chẩn đoán m/ máu ngoại biên	9	8	10	8	13	25	14	6	11	13
Can thiệp mạch máu ngoại biên										2
Can thiệp mạch máu	1	8	4	3	2	1	11	11	17	4
Nong động mạch thận	-	2	5	1		3	1	0	0	1
IVUS		53	69	125	84	116	92	52	41	31
Can thiệp động mạch cảnh			9	13	15	15	4	3	3	2
Can thiệp động mạch chủ, bụng, ngực							6	6	4	6
Can thiệp động mạch chậu/dưới đòn/đùi							5	0	4	4
3.Nong van 2 lá bằng bóng	10	10	3	4	5	6	6	6	5	7
4. Nong van 2 lá bằng mitral clip									2	0
5. Thay van động mạch chủ qua da									1	0
6. Tim bẩm sinh	100	219	88	225	179	140	180	188	170	171
Đóng ống động mạch	18	72	9	49	27	22	19	27	26	27
Đóng thông liên nhĩ	13	46	12	64	42	30	63	39	32	44
Chụp mmáu tbs	16	26	28	24	27	32	38	54	41	34
Đo kháng lực mạch máu phổi	42	29	24	45	30	28	30	35	43	34
Nong van động mạch phổi bằng bóng	11	46	1	9	10	5	11	5	4	5
Đo kháng lực mmáu phổi + chụp mm			8	10	6	7	3	7	10	9
Đo FFR			6	24	37	16	14	17	11	11
Đốt vách liên thất bằng cồn							2	4	3	1
Dò động mạch vành										4
Đặt stent động mạch phổi										2
Tổng cộng (1+2+3+4)	759	1.326	879	1.147	1.067	1.277	1.173	1.311	1.489	1.534

Thông tim can thiệp tăng 3% so với năm 2015 (1.534/1.489)

Tỷ lệ can thiệp tim bẩm sinh tương đương (171/170) năm 2015.

g) Điện sinh lý tim

	2007	2008	2009	2010	2011	2012	2013	2014	2015	2016
Đặt máy tạo nhịp tạm thời		6	13	6	11	6	10	5	4	7
Đặt máy tạo nhịp vĩnh viễn	47	70	37	44	56	50	46	51	34	40
Đặt máy ICD	4	6	19	8	5	10	5	16	11	22
Thay dây máy tạo nhịp		2	1	2	2	3	4	5	0	1
Khảo sát điện sinh lý		17	41	24	32	31	26	26	15	21
Khảo sát cắt đốt DSL		77	83	100	151	144	134	118	106	148
Thay máy PM								4	8	7

Cắt đốt bằng mapping 3D													14	17
Tổng cộng	51	178	194	184	257	244	225	225	192	263				

Năm 2016 tăng 37% so với cùng kỳ 2015 (263/192). Kỹ thuật mới cắt đốt bằng mapping 3 D đến cuối năm được 31 trường hợp.

Tâm Đức đã đầu tư máy chụp X-Quang cắt lớp MSCT vi tính 64 CT lát cắt Philip Ingenuity Core, đã triển khai vào ngày 27.06.2016, đến ngày 31.12.2016 đã chụp được 1085 ca .

h) Phẫu thuật tim

PHÂN LOẠI PHẪU THUẬT

	2010		2011		2012		2013		2014		2015		2016	
	SL	%	SL	%	SL	%	SL	%	SL	%	SL	%	SL	%
<i>CF (mở tim kín)</i>	91	8	76	9	96	10	86	11	39	6	43	6	32	7
<i>CO (mở tim hở)</i>														
<i>I</i>	243	23	197	22	172	18	119	15	74	11	100	16	96	20
<i>II</i>	195	18	169	19	213	22	145	19	123	19	100	16	60	13
<i>III</i>	252	24	216	24	199	21	164	21	144	22	143	22	100	21
<i>IV</i>	282	27	198	22	258	27	220	29	207	32	186	29	101	21
<i>V</i>			34	4	20	2	16	2	43	7	49	8	79	16
<i>Đặc biệt</i>														
<i>MM (mạch máu)</i>														
<i>I</i>							3	0,5	7	1	3	0,5	3	1
<i>II</i>							9	1	2	0,3	6	1	5	1
<i>III</i>							8	1	1	0,2	3	0,5	1	
<i>IV</i>							1	0,1	4	1	5	0,8	3	
Tổng số	1.063	100	890	100	958	100	771	100	644	100	638	100	480	100

PHÂN LOẠI BỆNH LÝ

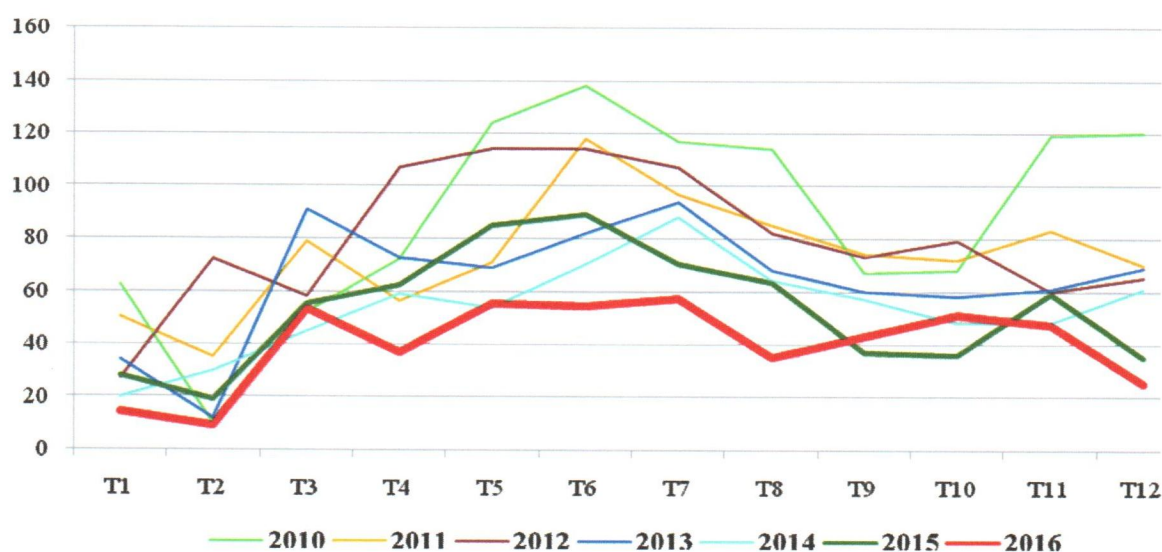
	2010		2011		2012		2013		2014		2015		2016	
	SL	%	SL	%	SL	%	SL	%	SL	%	SL	%	SL	%
<i>Bẩm sinh</i>	765	71	640	72	675	70	524	68	419	66	418	66	312	65
<i>Van tim</i>	222	21	186	21	170	18	122	16	111	17	105	16	91	19
<i>Bắc cầu</i>	67	7	51	6	86	9	93	12	87	13	89	14	58	12
<i>Khác</i>	9	1	13	1	27	3	9	1	12	2	8	1	7	1
<i>Mạch máu</i>							23	3	15	2	18	3	12	3
Tổng số	1.063	100	890	100	958	100	771	100	644	100	638	100	480	100

Hiện nay, cả nước có 23 trung tâm có thể phẫu thuật tim, nhiều hơn nhiều so với 5 năm trước. Bệnh Viện Tim Tâm Đức là 1 trong 10 bệnh viện mổ tim nhiều nhất và là bệnh viện chuyên khoa tim ngoài công lập mổ tim nhiều nhất.

Năm 2016 dự kiến trẻ em mắc bệnh tim cần mổ ở các địa phương sẽ rất khó khăn. Tâm Đức đã tiếp tục chủ động phối hợp chặt chẽ giữa địa phương và các nhà tài trợ. Tâm Đức đã đến các tỉnh Sóc Trăng, Cà Mau, Phú Yên, Đồng Tháp, Bình Phước, Lâm Đồng, Long An, Tiền Giang, Bến Tre, Đắc Lắc khám chẩn đoán cho 1195 trẻ, có 251 em được hội chẩn và có chỉ định phẫu thuật. Riêng Lâm Đồng đã phối hợp với VinaCapital triển khai khám đại trà cho 1.783 học sinh, trong đó có 61 em có chỉ định mổ, 29 cháu đã đến Tâm Đức để phẫu thuật. Năm 2016 Tâm Đức đã mổ được 319 em gồm các em có chỉ định phẫu thuật trong các đợt khám lọc và những em do các cá nhân thiện nguyện đưa đến, chiếm 66% tổng số ca phẫu thuật (319/480) (năm 2015: 58% ; 371/638).

So với năm 2015, năm nay tổng số ca đã mổ thấp hơn 25% (480/638)

Biểu đồ 04: Số ca phẫu thuật hàng tháng từ 2010 đến 2016



i) Cận lâm sàng

	2009	2010	2011	2012	2013	2014	2015	2016
Xét nghiệm	380.976	464.958	534.419	637.537	616.010	638.181	638.295	654.898
X-Quang	19.950	22.120	19.765	21.396	20.103	19.392	19.405	20.211
ECG	15.408	18.777	20.305	22.390	23.290	26.143	26.687	26.930
ECG Gắng sức	3.744	4.201	4.383	4.625	4.377	4.433	4.184	4.094
Siêu âm tim	19.595	23.567	25.926	30.403	30.149	31.532	32.133	31.718
Siêu âm bụng	1.686	1.937	1.776	2.008	2.350	2.812	3.816	4.713
Siêu âm tim thai	38	52	243	1.367	304	233	264	239
Siêu âm mạch máu	4.325	5.252	5.576	6.975	7.163	7.014	8.120	9.095
Siêu âm Dobutamine	1.412	1.802	1.809	2.081	2.195	2.130	1.975	1.815

Siêu âm thực quản	346	379	353	320	216	211	253	237
Holter ECG	1.319	1.697	1.644	1.768	1.710	1.459	1.927	2.053
Holter HA	549	589	591	578	529	528	400	337
Đo nhân áp	2.055	1.710	1.839	2.066	2.183	2.086	1.957	1.814
KT máy tạo nhịp	201	273	278	363	426	487	520	527
Tilt test	129	175	183	163	143	137	129	143
Đo INR	814	1.116	817	1.930	2.217	2.179	1.638	1.429
Chích ngừa	628	376	216	219	273	239	162	187
Chụp võng mạc	1.760	1.976	2.142	2.403	2.287	2.075	1.850	1.674
Kích thích nhĩ	233	294	285	296	237	208	158	148
PAP's	343	486	425	404	415	439	582	566
Brugada test	46		0	0	-	-	-	-
	2009	2010	2011	2012	2013	2014	2015	2016
Siêu âm tuyến vú	57	215	145	123	153	160	387	492
Siêu âm tuyến giáp	63	207	193	192	181	162	692	1.407
Chích ngừa K-CTC	31	39	40	23	3	-	-	-
Đo phế dung ký			118	104	124	220	79	67
Đo vận tốc sóng mạch			1.898	2.160	2.324	2.183	2.442	2.240
Siêu âm phần mềm							4	13
Nội soi tai mũi họng							119	362
Nội soi cổ tử cung								5
Chụp CT								1.085
Tổng cộng	361.568	552.198	625.369	741.894	719.362	744.643	748.055	768.499

Hoạt động cận lâm sàng năm 2016 tăng 2,7 % so với năm 2015 (768.499/748.055).

j) Phòng Khám Đa Khoa Tâm Đức (81-83 Thành Thái, Q. 10)

	2009	2010	2011	2012	2013	2014	2015	2016
Khám bệnh	25.956	27.270	27.717	23.719	26.058	25.656	24.885	24.269
Khám tim	20.459	20.712	20.736	17.347	17623	17963	15.902	14.706
Tai Mũi Họng	2.037	2.717	2.620	2.670	2804	2561	3.014	3.535
Răng Hàm Mặt	3.460	3.841	4.361	3.702	5631	5132	5.969	6.028
Cận lâm sàng								
ECG gắng sức	1.992	2.357	2.882	2.487	2492	2495	2.303	2.118
Điện tâm đồ	9.100	9.917	9.566	8.004	7503	7181	6.894	6.263
Holter ECG	476	605	738	713	540	383	393	323
Holter HA	174	193	173	163	136	90	144	87
Siêu âm bụng	1.358	2.274	2.431	1.760	1364	1563	1.509	1.176
Siêu âm mạch máu	790	2.053	3.683	2.883	3069	3440	4.015	3.691
Siêu âm tim	9.009	9.683	9.708	8.097	7777	7426	7.157	6.569
Siêu âm tuyến vú					4	4	4	0
Siêu âm tuyến giáp					72	89	124	179
X-quang	6.359	6.301	6.467	4.708	4546	3706	3.047	2.725
Xét nghiệm: SH-HH	9.947	10.829	10.895	9.374	9504	9760	8.893	8.355

Đo nhân áp						136	85	95
INR	1.233	1.051	1.004	961	938	1083	882	762

Năm 2015, theo qui định mới của BHXH, Phòng khám Đa khoa Tâm Đức không được thanh toán BHYT trái tuyến nên không có bệnh nhân BHYT đến khám. Việc này không ảnh hưởng quan trọng trên tổng số bệnh đến phòng khám.

Tổng số khám năm 2016 tương đương so với 2015 (24.269/24.885).

k) Phòng Khám Đa khoa Phúc Đức (4 Nguyễn Lương Bằng, P. Tân Phú, Q.7)

Phòng Khám Đa Khoa Phúc Đức bắt đầu hoạt động kể từ tháng 9.2015 nhằm triển khai Ký hợp đồng với BHYT cho người bệnh BHYT ban đầu đảm bảo thuận lợi cho hơn 1/3 người bệnh có bảo hiểm y tế của Tâm Đức, khám sức khoẻ định kỳ theo thông tư 14 của Bộ y tế cho các cơ quan và khám điều trị đa khoa.

Kết quả ban đầu ghi nhận có chiều hướng tích cực.

Tình hình thực hiện so với kế hoạch 2016:

	<i>Kế hoạch 2016</i>	<i>Thực hiện 2016</i>
Doanh thu :	450 tỷ đồng	481 tỷ đồng
Lợi nhuận trước thuế :	61 tỷ đồng	64 tỷ đồng
Lợi nhuận sau thuế :	54 tỷ đồng	56,8 tỷ đồng
<i>Cổ tức:</i>	<i>30%/mệnh giá</i>	<i>30%/mệnh giá</i>

2. Tổ chức và nhân sự

Danh sách Ban điều hành:

STT	Họ và tên	Chức danh	Tỷ lệ cổ phần sở hữu
1	BS. Phạm Thị Lê	Tổng Giám Đốc	0,15
2	TS. BS. Tôn Thất Minh	Giám Đốc Bệnh viện	0,10
3	PGS.TS.BS. Phạm Nguyễn Vinh	Giám Đốc Chuyên môn	1,91
4	ThS.BS. Phan Kim Phương	Giám Đốc Chuyên môn	0,46
5	TS.BS. Chu Trọng Hiệp	Giám Đốc Chuyên Môn phụ trách Ngoại Khoa	0,23
6	BS. Phạm Bích Xuân	Giám Đốc Đối Ngoại	2,18
7	PGS.TS.BS. Nguyễn Thị Bích Đào	Phó Giám đốc phụ trách Nội tiết chuyển hoá	0,37
8	BS. Đinh Đức Huy	Phó Giám Đốc phụ trách Thông Tin Can Thiệp	0,16
9	BS. Bùi Minh Đông	Phó Giám Đốc phụ trách Kế hoạch & BHYT	

10	CN Trương Thị Mai Lan	Phó Giám Đốc Hành Chánh Quản Trị	
11	CN Phan Thị Thanh Nga	Phó Giám Đốc Tài Chính	0,07
12	CN. Võ Thiệu Tân	Kế toán Trưởng	
13	BS. Ngô Phương Thúy	Giám Đốc Phòng Khám Đa Khoa Tâm Đức	0,23
14	CN. Nguyễn Ngọc Như Anh	Phó Giám Đốc Phòng Khám Đa Khoa Phúc Đức	0,77

Những thay đổi trong ban điều hành: Tháng 06.2016, TS.BS. Tôn Thất Minh, Phó Giám Đốc phụ trách Điện sinh lý tim được bổ nhiệm làm Giám Đốc Bệnh Viện.

Tổng số nhân viên của Công Ty tại thời điểm 31/12/2016 là: 553 người, cơ cấu như sau:

Stt	Chức danh	2008	2009	2010	2011	2012	2013	2014	2015	2016	Tỷ lệ %
1	Phó Giáo sư	1	1	1	1	1	1	2	2	2	0,36
2	Tiến sĩ	1	1	2	2	2	2	2	3	3	0,54
3	Thạc sĩ	4	4	5	6	8	12	13	14	17	3,07
4	Chuyên khoa I							2	22	21	3,80
5	Chuyên khoa II	12	17	16	16	15	16	16	4	4	0,72
6	Bác sĩ	65	68	66	68	66	64	64	58	54	9,76
7	Dược sĩ	4	5	5	5	4	4	4	4	5	0,90
8	Dược trung cấp	11	12	14	16	17	18	18	20	20	3,62
9	Dược tá	5	3	3	3	3	2	2	2	2	0,36
10	Điều dưỡng	157	177	177	205	206	201	201	213	209	37,79
11	KTV	24	27	30	32	32	30	31	33	35	6,33
12	Trợ thủ nha	3	3	3	3	3	3	3	3	3	0,54
13	Y công	59	67	65	63	67	61	61	62	63	11,39
14	Đại học khác	22	28	27	31	32	28	25	27	35	6,33
15	Cao đẳng	6	6	7	9	10	10	8	8	8	1,45
16	Trung cấp	10	18	19	19	18	19	20	20	18	3,25
17	Khác	56	53	56	57	61	58	53	54	54	9,76
	Tổng số	440	490	496	536	545	529	525	549	553	100

Tổng số nhân viên năm 2016 tương đương so với năm 2015 (553/549).

Lương, thưởng:

Năm	Tổng quỹ lương, thưởng (A)	Tổng chi phí (B)	Tỷ lệ % (A/B)
2006	14.740.688.798	75.446.395.174	19,5%
2007	24.279.544.603	107.616.715.352	22,6%
2008	33.836.577.056	146.592.825.738	23,1%
2009	47.293.054.463	181.339.563.186	26,1%
2010	55.945.847.154	239.629.700.266	23,3%
2011	70.345.030.112	286.165.263.338	24,6%
2012	79.333.788.532	346.950.982.281	22,8%
2013	80.054.233.195	352.718.233.061	22,7%
2014	81.866.636.591	370.317.220.110	22,1%
2015	90.578.564.688	385.658.363.692	23,4%
2016	96.397.450.849	417.499.744.788	23,1%

Năm 2016, tổng quỹ lương theo dự kiến là 90 tỷ, thực hiện đến 31.12.2016 là 96,39 tỷ. Tổng quỹ lương tăng do thưởng thành quả tăng theo kết quả hoạt động. Tổng doanh thu hoạt động tăng 8%

3. Tình hình đầu tư, tình hình thực hiện các dự án

- a) Các khoản đầu tư lớn: **Không có trong năm 2016**
- b) Các công ty con, công ty liên kết: **Không có**

4. Tình hình tài chính 2016

- a) Tình hình tài chính

Chỉ tiêu	Năm 2015	Năm 2016	% tăng giảm
Tổng giá trị tài sản	240.135.552.288	255.869.535.378	6,55
Doanh thu thuần	444.224.682.560	479.529.407.685	7,95
Lợi nhuận từ hoạt động kinh doanh	59.389.294.772	62.885.899.237	5,89
Lợi nhuận khác	981.963.461	1.130.732.725	15,15
Lợi nhuận trước thuế	60.371.258.233	64.016.631.962	6,04

Lợi nhuận sau thuế	53.483.207.623	56.804.368.801	6,21
Tỷ lệ lợi nhuận trả cổ tức	30%	30%	

b) Các chỉ tiêu tài chính chủ yếu

Chỉ tiêu	Năm 2015	Năm 2016	Ghi chú
<i>1. Chỉ tiêu về khả năng thanh toán</i>			
+ Hệ số thanh toán ngắn hạn: Tài sản ngắn hạn/Nợ ngắn hạn	1,27	1,15	
+ Hệ số thanh toán nhanh: <u>Tài sản ngắn hạn - Hàng tồn kho</u> Nợ ngắn hạn	0,65	0,64	
<i>2. Chỉ tiêu về cơ cấu vốn</i>			
+ Hệ số Nợ/Tổng tài sản	20,08	23,91	
+ Hệ số Nợ/Vốn chủ sở hữu	25,12	31,43	
<i>3. Chỉ tiêu về năng lực hoạt động</i>			
+ Vòng quay hàng tồn kho: Giá vốn hàng bán/Hàng tồn kho bình quân	10,50	11,70	
Doanh thu thuần/Tổng tài sản	1,85	1,87	
<i>4. Chỉ tiêu về khả năng sinh lời</i>			
+ Hệ số Lợi nhuận sau thuế/Doanh thu thuần	0,12	0,12	
+ Hệ số Lợi nhuận sau thuế/Vốn chủ sở hữu	0,28	0,29	
+ Hệ số Lợi nhuận sau thuế/Tổng tài sản	0,22	0,22	
+ Hệ số Lợi nhuận từ hoạt động kinh doanh/Doanh thu thuần	0,13	0,13	

5. Cơ cấu cổ đông, thay đổi vốn đầu tư của chủ sở hữu

a) Cổ phần: 15.552.000 cổ phần. Số cổ phần tự do chuyển nhượng: 15.552.000 cổ phần

b) Cơ cấu cổ đông/sở hữu cổ phần:

- Cổ đông lớn: 27,42%; Cổ đông nhỏ: 72,58%
- Cổ đông tổ chức: 9,48%; Cổ đông cá nhân: 90,52%
- Cổ đông trong nước: 99,36%
- Cổ đông nước ngoài: 0,64%
- Cổ đông nhà nước: không.

c) Tình hình thay đổi vốn đầu tư của chủ sở hữu: *Trong năm 2016 không có thay đổi*
Công ty được thành lập ngày 16/07/2002 vốn điều lệ ban đầu là 28,9 tỷ đồng.

Đã có 2 đợt tăng vốn điều lệ trong các năm 2004 và 2007 theo các nghị quyết của Đại Hội Cổ Đông.

Ngày 24/04/2010, Đại hội cổ đông thường niên đã thông qua nghị quyết tăng vốn góp thêm 25,92 tỷ đồng từ các cổ đông hiện hữu. Ngày 12/01/2011, Công ty đã hoàn thành đợt phát hành cổ phiếu (theo Giấy chứng nhận chào bán số 733/UBCK-GCN ngày 16/11/2010 của UBCKNN), vốn điều lệ hiện nay là 155,52 tỷ đồng.

d) Giao dịch cổ phiếu quỹ: không có.

Các chứng khoán khác: không có.

6. Báo cáo tác động liên quan đến môi trường và xã hội của công ty

6.1. Tuân thủ pháp luật về môi trường:

- a) Số lần xử phạt vi phạm do không tuân thủ luật pháp và các quy định về môi trường: *không có*
- b) Tổng số tiền do bị xử phạt vi phạm do không tuân thủ luật pháp và các quy định về môi trường: *không có*

6.2. Chính sách liên quan đến người lao động:

a) Số lượng lao động, mức lương trung bình đối với người lao động:

Tổng số nhân viên đến thời điểm 31.12.2016 là 553. Mức lương trung bình là 12.437.286 đồng

b) Chính sách lao động nhằm đảm bảo sức khỏe, an toàn và phúc lợi của người lao động

- Luôn đảm bảo chế độ làm 8 tiếng mỗi ngày, chế độ trực gác cho khối chuyên môn. Trang bị đồng phục, tuân thủ những qui định về an toàn lao động và chi

trả phụ cấp độc hại, phụ cấp nặng nhọc đối với nhóm nhân viên y tế do yêu cầu của công việc.

- Đảm bảo toàn bộ cán bộ nhân viên đều tham gia bảo hiểm xã hội, và cùng chi trả bảo hiểm xã hội theo quy định.
- Đến 31/12/2016, 516 nhân viên được đóng BHXH
- Tổng số tiền trích nộp BHXH, BHYT, BHTN từ 01/01/2016 đến 31/12/2016 là 9.281.435.500 đồng (Trong đó Công ty đóng 6.282.138.082 đồng (67,69%), người lao động đóng 2.999.297.418 đồng (32,31%))
- Tổ chức khám sức khoẻ định kỳ cho người lao động hàng năm.

c) Hoạt động đào tạo người lao động

Hình thức đào tạo:

- Đào tạo tại chỗ.
- Tham gia các khóa đào tạo liên tục trong nước và nước ngoài

Phương hướng đào tạo:

- Chuyên môn
- Quản lý
- Ngoại ngữ

Đặc biệt chú trọng đào tạo chuyên môn

Kinh phí đào tạo:

Trích từ ngân sách của bệnh viện hỗ trợ 50% chi phí cho các chương trình đào tạo phù hợp với định hướng phát triển của bệnh viện.

Hoạt động đào tạo chuyên môn năm 2016:

- *Đào tạo trong nước:*

Khoa Phòng Khám:

- Cử Bác sĩ tham gia các khóa kỹ thuật MSCT
- Cử Bác sĩ tham gia khóa học về Tim bẩm sinh
- Cử Kỹ thuật viên X Quang tham gia các khóa huấn luyện kỹ thuật MSCT

Khoa Hồi Sức Cấp Cứu Nội Tim Mạch:

- Cử Bác sĩ tham gia các khóa Định hướng chuyên khoa Chẩn đoán hình ảnh
- Cử Bác sĩ và điều dưỡng tham gia các khóa học về kỹ thuật ECMO

Khoa Nội Tim Mạch:

- Cử bác sĩ tham gia:
- Các khóa Định hướng chuyên khoa Chẩn đoán hình ảnh

Các khóa Phục hồi chức năng hô hấp, Điện tâm đồ - Chẩn đoán và điều trị rối loạn nhịp

Khoa Thông Tim Can Thiệp:

Bác sĩ trưởng khoa tiếp tục tham gia Nghiên cứu sinh của Đại Học Y Hà nội

Khoa Ngoại Tim Mạch:

Bác sĩ Trưởng khoa đã hoàn tất Nghiên cứu sinh chuyên ngành mổ tim

Bác sĩ phó khoa Phẫu thuật tham gia khoá Cao học về ngoại khoa.

Các khóa Cao học; cao học chuyên ngành Ngoại Lòng Ngực

Các khoa Chuyên khoa I

Khoa Hồi Sức Cấp Cứu Ngoại Tim Mạch:

Bác sĩ phó khoa tiếp tục tham gia khóa chuyên khoa II Nội Tim Mạch

Cử bác sĩ tham gia:

Các khóa Cao học về nội khoa;

Khoa Gây Mê:

Cử bác sĩ tham gia:

Các khóa chuyên khoa I Gây mê hồi sức

Khoa Xét Nghiệm:

Cử dược sĩ tham gia:

Kỹ thuật y học chuyên ngành xét nghiệm

Cử kỹ thuật viên tham gia:

Khóa cử nhân xét nghiệm; khóa tập huấn về Kỹ thuật xét nghiệm huyết học; Kỹ thuật xét nghiệm sinh hóa

Khoa Phòng Chống Nhiễm Khuẩn:

Cử bác sĩ tham gia:

Khóa “Kiểm soát nhiễm khuẩn dành cho bác sĩ”

Mở lớp tập huấn về phòng chống nhiễm khuẩn cho bác sĩ, điều dưỡng qua việc tổ chức Ngày hội rửa tay, tập huấn kiểm tra về rửa tay

Mời chuyên gia tập huấn vệ sinh tay và an toàn người bệnh trong cơ sở y tế

Phòng Điều dưỡng:

Cử điều dưỡng trưởng bệnh viện, điều dưỡng trưởng khoa tham gia khóa Quản lý điều dưỡng

Cử điều dưỡng các khoa điều trị tham gia khóa Cử nhân điều dưỡng

Cử điều dưỡng trưởng bệnh viện, điều dưỡng trưởng khoa tham gia khóa Liên thông đại học

- Đào tạo ở nước ngoài:

Khoa Khám Bệnh

Cử Bác sĩ tham dự khóa học “kỹ thuật MSCT” tổ chức tại Trung tâm Tim Mạch Jantung Negara, Malaysia

Khoa Điện Sinh lý tim

Cử bác sĩ tham dự khóa học “kỹ thuật Điện sinh lý tim” tổ chức tại Bệnh viện Taipei Veterans General, Đài Loan.

Ban Giám Đốc tham dự:

- Hội nghị niện khoa Châu Âu (The 31st Annual European Association of Urology Congress - EAU) Munich, Cộng Hòa Liên Bang Đức
- Hội nghị Tim mạch Chuyển hóa lần thứ 4 tại Hong kong
- Hội nghị Montreal Live Symposium 2016 tại Montreal, Canada
- Hội nghị Hiệp Hội Đái Tháo Đường Hoa Kỳ (ADA) tại New Orleans, Hoa kỳ.
- Hội nghị Tim mạch Châu Âu 2016 (ESC) tại Ý
- Hội nghị Nội tiết và Đái tháo đường Châu Âu tại Munich, Đức
- Diễn đàn Chuyên gia Nội tiết Toàn cầu tại Nhật bản
- Hội nghị khoa học Thách thức & Kiểm soát huyết áp cho bệnh nhân đái tháo đường type 2 tại Hàn quốc
- Chương trình triển lãm quốc tế về trang thiết bị y tế tại Nhật
- Hội nghị Nhịp Học Châu Á Thái Bình Dương 2016 (APHRS 2016) tại Hàn quốc

Khoa Khám Bệnh

Cử bác sĩ Phó khoa tham dự:

- Hội thảo Quốc tế về Rối Loạn Nhịp Thắt 2016
- Hội nghị khoa học thường niên của Hội Nhịp Tim Hoa Kỳ lần thứ 37 tại Hoa kỳ
- Hội nghị Tim Mạch (Telmisartan SAM 2016) tại Indonesia

Cử các bác sĩ tham dự:

- Hội nghị Tim Mạch (Telmisartan SAM 2016) tại Indonesia.
- Hội nghị Asian Interchange on Diabetes tại Thái lan

Khoa Nội Tim Mạch

Khoa Nội Tim Mạch 1:

Cử bác sĩ và điều dưỡng tham dự:

- Hội thảo Quốc tế về Rối Loạn Nhịp Thắt 2016 tại Taiwan
- Khóa huấn luyện về máy 3 buồng điều trị suy tim - CRT Workshop tại Úc
- Hội nghị Malaysia LIVE 2016 tại Malaysia
- Hội nghị Hội Nhịp Học Châu Á Thái Bình Dương 2016 (APHRS 2016) tại Hàn quốc

Khoa Nội Tim Mạch 3:

Cử bác sĩ Trưởng Khoa Nội Tim Mạch 3 tham dự:

- Stroke CV Summit & Hypertension Forum 2016

Cử bác sĩ Phó Khoa Nội Tim Mạch 3 tham dự:

- Khóa tập huấn theo đề tài nghiên cứu THEMIS với mã số D513BC00001 tại London, UK

Khoa Phẫu thuật:

Cử bác sĩ tham dự:

- Hội thảo thường niên lần thứ 24 của Hội phẫu thuật Tim Mạch và Lồng ngực Châu Á ASCVTS 2016 tại Đài Loan

Khoa Gây Mê Hồi Sức:

Cử bác sĩ tham dự:

- Hội nghị Learning Session Of The International Quality Improvement Collaborative on Congenital Heart Surgery For The Asia Pacific Region tại Ấn độ

Khoa Thông tim can thiệp:

Cử bác sĩ tham dự:

- The Multidiscipline Scientific Forum và báo cáo đề tài “Thông tim can thiệp đối với bệnh nhân lớn tuổi” tại Bali, Indonesia
- Hội nghị Tim mạch can thiệp Châu Á Thái Bình Dương TCTAP 2016 tại Seoul, Hàn Quốc
- Hội nghị khoa học thường niên EURO PCR 2016 tại Pháp
- Hội nghị Tim Mạch Châu Âu (ESC) tại Italy
- The 20th Insight Program tại Trung Quốc

Khoa Bệnh lý mạch máu:

Cử bác sĩ trưởng khoa tham dự:

- Hội nghị Đái tháo đường khu vực Châu Á Thái Bình Dương, Châu Phi & Trung Đông, Ấn Độ
- Hội nghị khoa học thường niên American College of Cardiology (ACC) lần thứ 65 tại Thành phố Chicago, Bang Illinois, Hoa Kỳ
- Hội nghị 12th Annual Complex Cardiovascular Catheter Therapeutics (C3) tại Florida, Hoa kỳ
- Hội nghị Tim mạch Châu Âu 2016 (ESC) tại Ý

Khoa Hồi Sức Cấp Cứu Nội Tim Mạch

Cử bác sĩ trưởng khoa tham dự:

- Hội nghị Nhiễm khuẩn và Vi sinh lâm sàng Châu Âu tại Amsterdam, Hà Lan
- Hội nghị Thượng đỉnh Học tập và Giáo dục về Bệnh truyền nhiễm tại Hong kong

-
Cử bác sĩ phó khoa tham dự:

- Hội nghị Tim mạch Can thiệp Nhật Bản 2016 tại Nhật.

Khoa Dược:

Cử trưởng khoa Dược tham gia:

- Hội nghị Dược lâm sàng Châu Á 2016 (ACCP)

6.3. Báo cáo liên quan đến trách nhiệm đối với cộng đồng địa phương:

a) Giúp đỡ người nghèo mổ tim

Bệnh viện Tim Tâm Đức còn là địa chỉ tin cậy để các Tổ chức từ thiện, Hội bảo trợ Bệnh nhân nghèo các tỉnh, Thành trong cả nước tin tưởng gửi các *cháu bị bệnh tim bẩm sinh đến phẫu thuật*. Đã có trên 30 tổ chức và cá nhân trong và ngoài nước tham gia cùng Tâm Đức đóng thay chi phí mổ tim cho các em.

Giá mổ tim của các em được tài trợ thấp hơn khoảng 20% so với giá công bố.

Bệnh Viện đã tổ chức chương trình khám sàng lọc miễn phí trực tiếp tại nhiều địa phương, để khám và chẩn đoán bệnh tim cho các em.

Công tác Khám sàng lọc trẻ em bị bệnh tim cần phẫu thuật trong chương trình Mổ tim có tài trợ cho trẻ em nghèo, từ 2010 đến nay, các BS BV Tim Tâm Đức đã đến tận vùng sâu vùng xa, khám phát hiện bệnh tim chỉ định phẫu thuật và xin tài trợ hàng ngàn cháu mỗi năm, đưa về Tâm Đức mổ tim.

Năm 2016, Tâm Đức tiếp tục thực hiện tốt Chương trình mổ tim có tài trợ cho trẻ em nghèo, do Tâm Đức và các tổ chức, cá nhân từ thiện trong và ngoài nước đóng góp chi phí mổ, với 480 bệnh nhân phẫu thuật tim năm 2016, có 319 trẻ em nghèo được giúp đỡ, chiếm tỉ lệ 66%, với tổng chi phí được giúp đỡ là hơn 24 tỷ đồng.

Nếu tổng hợp từ khi bắt đầu hoạt động, tháng 3.2006 đến 31.12.2016, tổng số bệnh nhân nghèo (đại đa số là trẻ em) được giúp đỡ chi phí mổ tim là 5.302, chiếm 61% (5302/8647) với số tiền là 300 tỉ.

Bình quân mỗi cháu được giúp 55 triệu đồng, sau khi trừ *Bảo Hiểm Y Tế, gia đình và địa phương chỉ đóng góp 10-12 triệu/ mỗi cháu mổ tim tùy theo độ phức tạp của bệnh tim. Thời gian nhập viện phẫu thuật đến khi xuất viện chỉ mất khoảng 10-15 ngày.*

b) Giáo dục sức khỏe

- Hoạt động truyền thông GDSK cho người bệnh và thân nhân: tổ chức hàng tháng.
- Tổ chức câu lạc bộ bệnh nhân.
- Biên soạn tài liệu GDSK phát cho bệnh nhân.
- Tổ chức những hoạt động chuyên đề dành cho bệnh nhân và cộng đồng (Tiểu đường,..)
- Trang web của bệnh viện đăng tải những bài viết về bệnh lý tim mạch

c) Đào tạo

Tâm Đức xác định công tác Đào tạo và nghiên cứu Khoa học là chức năng trọng yếu, đáp ứng yêu cầu tồn tại và phát triển của bệnh viện, xứng tầm một Bệnh viện chuyên khoa kỹ thuật cao.

Bệnh viện đã đào tạo liên tục và đào tạo bổ sung nâng cao trình độ CBNV đáp ứng yêu cầu; hình thức đào tạo đa dạng: đào tạo tại bệnh viện- đào tạo trong nước, ngoài nước; đào tạo ngắn hạn-dài hạn; đào tạo tại chức-chính quy; kinh phí: Bệnh viện hỗ trợ một phần.

Có qui chế đào tạo tại chỗ áp dụng cho tất cả nhân viên mới được tuyển dụng, đào tạo bổ sung sau đại học trong nước, tu nghiệp nước ngoài. Ngoài ra, khuyến khích và tạo điều kiện để CBNV nâng cao trình độ ngoại ngữ, đáp ứng yêu cầu giao tiếp, báo cáo khoa học.

Năm 2016, thực hiện 16 đề tài cấp Bộ (nghiên cứu đa trung tâm về thuốc) và 02 đề tài cấp cơ sở. Ngoài ra, bệnh viện tiếp nhận thực hiện 12 luận văn sau đại học của các bác sĩ bệnh viện bạn đến học tập tại Tâm Đức.

Bệnh viện kết hợp ĐHY Khoa Phạm Ngọc Thạch mở khóa học “Điện tâm đồ - Chẩn đoán và điều trị loạn nhịp tim từ cơ bản đến nâng cao” cho các bác sĩ của nhiều bệnh viện bạn tham dự. Bệnh viện tiếp nhận 3 bác sĩ và 2 điều dưỡng Campuchia học về thông tim can thiệp, gây mê hồi sức, điện sinh lý tim, siêu âm mạch máu, 04 sinh viên Pháp học tập về tim mạch 01 tháng; 2 bác sĩ Việt kiều thực tập về nội tim mạch, 1 bác sĩ của Anh thực tập về Điện sinh lý tim, tiếp nhận 28 BS CKII, 43 CKI Nội tim mạch, 16 bác sĩ cao học & 25 BS CKI Nội tổng quát & 10 BS nội trú của ĐHYK Phạm Ngọc Thạch học về tim mạch

- 6.4. Báo cáo liên quan đến hoạt động thị trường vốn xanh theo hướng dẫn của UBCKNN: không có

III. Báo cáo và đánh giá của Ban Giám đốc

1. **Đánh giá kết quả hoạt động**

Năm 2016, tổng số ca mổ giảm 25% so với 2014 (480/638), chủ yếu là tim bẩm sinh.

Tổng số lượt khám tim tăng 4,6% so với năm 2015 (93.361/89.175).

Số bệnh nhân điều trị nội trú tăng 11,2% so với năm 2015 (5.392/4.846).

Thông tim can thiệp tăng 3% so với năm 2015 (1.534/1.489)

Hoạt động can thiệp tim bẩm sinh tương đương (171/170) năm 2015

2. **Tình hình tài chính**

a) Tình hình tài sản

Cơ cấu tài sản của công ty là hợp lý và phù hợp với ngành nghề khi tài sản dài hạn chiếm tỷ trọng chủ yếu. Tổng tài sản tăng 4% là do đầu tư máy chụp X-quang cắt lớp MSCT (HĐQT V.10 ngày 05.01.2016) và tăng do đầu tư thêm một số tài sản có giá trị không lớn khác.

b) Tình hình nợ phải trả:

Năm 2016, Tâm Đức đã mua máy chụp X-quang cắt lớp MSCT vi tính CT 64 lát cắt Phillips Ingenuity Core của Phillips, trị giá 18,5 tỷ thanh toán theo hình thức trả chậm (HĐQT V.10 ngày 05.01.2016) từ tháng 01.2016, đến tháng 12.2016 đã thanh toán 8 đợt, tổng số tiền: 10,2 tỷ đồng. Số tiền còn lại là 8,3 tỷ sẽ tiếp tục trả chậm đến tháng 12.2017. Do đó chỉ tiêu *Nợ phải trả* tăng 27% và hệ số *Nợ phải trả/ Tổng nguồn vốn* cũng tăng tương ứng.

3. *Những cải tiến về cơ cấu tổ chức, chính sách, quản lý*

1. **Bảo Hiểm Y Tế**

Hoạt động	Năm	2012	2013	2014	2015	2016
Bệnh nhân BHYT		44.708	54.537	56.801	12.754	16.314
Trong đó						
- Ngoại trú		41.393	51.374	53.729	9.784	12.799
- Nội trú		3.315	3.163	3.072	2.970	3.515
Số tiền thanh toán (triệu đồng)		56.832	59.596	56.577	46.198	61.032

Số lượt bệnh nhân BHYT chung tăng 28% so với năm 2015 (16.314/12.754)

Số tiền thanh toán BHYT tăng 32% (61.032/46.198), do số bệnh nhân tăng và giá thanh toán tăng, từ 01.3.2016, áp dụng Thông Tư 37, tăng đáng kể giá thanh toán BHYT cho người bệnh.

Tỉ lệ người bệnh ngoại trú có BHYT đạt 15% (12.799/83.714), tăng so với năm 2015, nhưng thấp hơn nhiều so với trước 01.01.2015 (hơn 50%) do từ 01.01.2015 SYT-BHXH qui định bệnh viện Tim Tâm Đức là BV Tư nhân, không được phép nhận BN BHYT trái tuyến.

Tỉ lệ người bệnh nội trú có BHYT là 65% (3.515/5.392), cao hơn năm 2015 (2970/4846= 61%)

Các công việc BHYT mới của năm 2016:

1. *Phòng Khám Đa Khoa Phúc Đức* tham gia BHYT từ 2.2016:

- thực hiện thông tuyến Huyện BN BHYT, tăng số BN BHYT đến khám tại Phúc Đức,
- góp phần tăng BN BHYT được chuyển đến Bệnh viện Tim Tâm Đức,
- số liệu: TS khám BHYT 1.359 BN, TS tiền thanh toán: 587 triệu, chưa nhiều vì mới là 10 tháng trong năm đầu, thời gian tới BN biết đến Phúc Đức nhiều hơn và qua Phúc Đức giúp BN chuyển đúng tuyến đến Tâm Đức nhiều hơn.

2. *Tâm Đức áp dụng TT 37, tăng giá thanh toán BHYT từ 01.3.2016 (BV công áp dụng 01.7)*
3. *Tâm Đức tiếp đoàn kiểm tra BHXH-BHYT kiểm tra 03 năm vào tháng 7.2016*
3. *Tâm Đức áp dụng Danh mục Kỹ thuật mới do Bộ Y Tế duyệt, 1.748 kỹ thuật, trong đó có MSCT, từ 01.9.2016.*
4. *Tâm Đức truyền dữ liệu lên cổng thông tin PIS hàng ngày, từ 01.10.2016*
5. *Tâm Đức thành lập Phòng BHYT và bổ nhiệm Trưởng Phòng BHYT, từ 29.8.2016*

Xuất toán BHYT 2016:

Năm 2016, bệnh viện chú trọng đặc biệt việc tránh xuất toán BHYT, bằng nhiều cách:

1. *Hợp nhiều lần với BHXH TP, thống nhất các qui định thanh toán, xuất toán.*
2. *Triển khai các qui định BHYT trực tiếp đến bác sĩ nhiều lần; qui định trách nhiệm của bác sĩ trong trường hợp bị xuất toán (nếu bị xuất toán do bác sĩ không tuân thủ các qui định, bác sĩ sẽ bị trừ tiền).*
3. *Trình duyệt sử dụng kháng sinh.*
4. *Trưởng Khoa/Trưởng Phòng BHYT/ Giám đốc bệnh viện giám sát chặt chẽ Hồ sơ bệnh án và việc thực hiện nghiêm các Qui định.*
5. *Kết quả: Xuất toán giảm rõ, năm 2016 bị xuất toán dưới 250 triệu so với 500 triệu của năm 2015*

2. Công nghệ thông tin:

Từ khi thành lập, Tâm Đức mua và sử dụng phần mềm quản lý bệnh viện E hospital của FPT.

Hội Đồng Quản Trị ngày 19.03.2016 đã quyết định phát triển hệ thống MIS của Tâm Đức, đồng ý ký hợp đồng với FPT.

Bệnh viện đã ký hợp đồng với FPT nâng cấp phần mềm E-hospital của bệnh viện và Phòng Khám Phúc Đức. FPT đang hiệu chỉnh phần mềm để đáp ứng các nhu cầu của Bệnh viện. Dự kiến FPT sẽ cài đặt, thử nghiệm và triển khai xong phần mềm vào khoảng tháng 5 năm 2017.

3. An toàn cơ quan & Phòng cháy chữa cháy

An toàn cơ quan & Phòng cháy chữa cháy năm 2016 tốt.

Tâm Đức tiếp tục ký hợp đồng bảo trì định kỳ về Phòng cháy chữa cháy với cơ quan PCCC 4.10 thuộc Sở PCCC thành phố, đội PCCC Tâm Đức có kế hoạch tự kiểm tra PCCC hàng tháng theo check list và thực hiện kế hoạch PCCC đúng qui định, năm 2016 có 04 đợt kiểm tra, kết quả đạt yêu cầu. Hệ thống oxy đảm bảo an toàn.

Tâm Đức cũng tổ chức huấn luyện PCCC cho toàn thể nhân viên và diễn tập thực hành PCCC định kỳ hàng năm theo qui định vào ngày 10.12.2016 với 272 người tham gia, kết quả huấn luyện lý thuyết và thực hành khá tốt.

4. Tiết kiệm điện:

Chi phí sử dụng điện rất cao, tiết kiệm điện để giảm chi phí luôn là mối quan tâm lớn của Tâm Đức.

Các giải pháp tiết kiệm điện đã được đề ra và thực hiện hoàn chỉnh vào cuối tháng 5: lắp timer định giờ hệ thống điện công cộng; lắp van khổng chế lưu lượng máy nước nóng; lắp công tắc ON/OFF để Phòng mở chủ động trong sử dụng máy lạnh trung tâm; đầu nối đường ống sử dụng chung máy nén khí y tế khu cũ, kiểm soát việc tắt máy vì tính ngoài giờ hành chính.

Tâm Đức duy trì thường xuyên các giải pháp tiết kiệm điện.

Năm 2016, điện năng tiêu thụ tăng nhẹ (3,6%) so với năm 2015 do triển khai mới phòng chụp CT, trang bị thêm 2 máy xét nghiệm lớn, 2 máy lạnh lớn và hoạt động của Phòng khám Phúc Đức

5. Đào tạo và nghiên cứu khoa học:

Tâm Đức xác định công tác Đào tạo và nghiên cứu Khoa học là chức năng trọng yếu, đáp ứng yêu cầu tồn tại và phát triển của bệnh viện, xứng tầm một Bệnh viện chuyên khoa kỹ thuật cao.

Bệnh viện đã đào tạo liên tục và đào tạo bổ sung nâng cao trình độ CBNV đáp ứng yêu cầu; hình thức đào tạo đa dạng: đào tạo tại bệnh viện- đào tạo trong nước, ngoài nước; đào tạo ngắn hạn-dài hạn; đào tạo tại chức-chính quy; kinh phí: Bệnh viện hỗ trợ một phần.

Có qui chế đào tạo tại chỗ áp dụng cho tất cả nhân viên mới được tuyển dụng, đào tạo bổ sung sau đại học trong nước, tu nghiệp nước ngoài. Ngoài ra, khuyến khích và tạo điều kiện để CBNV nâng cao trình độ ngoại ngữ, đáp ứng yêu cầu giao tiếp, báo cáo khoa học.

Năm 2016, thực hiện 16 đề tài cấp Bộ (nghiên cứu đa trung tâm về thuốc) và 02 đề tài cấp cơ sở. Ngoài ra, bệnh viện tiếp nhận thực hiện 12 luận văn sau đại học của các bác sĩ bệnh viện bạn đến học tập tại Tâm Đức.

Bệnh viện kết hợp ĐHY Khoa Phạm Ngọc Thạch mở khóa học “Điện tâm đồ - Chẩn đoán và điều trị loạn nhịp tim từ cơ bản đến nâng cao” cho các bác sĩ của nhiều bệnh viện bạn tham dự. Bệnh viện tiếp nhận 3 bác sĩ và 2 điều dưỡng Campuchia học về thông tim can thiệp, gây mê hồi sức, điện sinh lý tim, siêu âm mạch máu, 04 sinh viên Pháp học tập về tim mạch 01 tháng; 2 bác sĩ Việt kiều thực tập về nội tim mạch, 1 bác sĩ của Anh thực tập về Điện sinh lý tim, tiếp nhận 28 BS CKII, 43 CKI Nội tim mạch, 16 bác sĩ cao học & 25 BS CKI Nội tổng quát & 10 BS nội trú của ĐHYK Phạm Ngọc Thạch học về tim mạch

6. Bảo trì, sửa chữa các máy móc thiết bị lớn:

Các máy móc kỹ thuật lớn của Tâm Đức bao gồm: hệ thống máy lạnh trung tâm; hệ thống khí y tế, máy phát điện dự phòng, thang máy và các thiết bị y khoa quan trọng được ký hợp đồng bảo trì với chính hãng và được bảo trì thường xuyên bởi lực lượng kỹ sư của Tâm Đức, kịp thời sửa chữa và thay thế các bộ phận bị hỏng, đảm bảo vận hành tốt.

Năm 2016, không có hư hỏng quan trọng hay sửa chữa lớn đối với các máy móc thiết bị.

7. Quản lý chất lượng bệnh viện:

Tháng 11.2016, Bộ Y Tế ban hành Bộ tiêu chí chất lượng bệnh viện phiên bản 2.0.

Kết quả do Sở Y Tế kiểm tra chất lượng bệnh viện năm 2016 ngày 03.01.2017, Tâm Đức đạt được 3,54 điểm trên thang điểm 5 của Bộ Y Tế vào top 20 bệnh viện toàn thành phố và top 6 bệnh viện ngoài công lập và đứng đầu trong top 10 bệnh viện ngoài công lập về sự hài lòng của người bệnh 4,88 điểm/5 điểm.

Năm 2017, Tâm Đức bắt đầu lên Kế hoạch Cải tiến chất lượng bệnh viện ngay từ đầu năm, sắp xếp lại hệ thống tổ chức, phân đầu đạt được kết quả quản lý Chất lượng bệnh viện tốt hơn nữa.

8. Giao dịch chứng khoán Tâm Đức trên hệ thống giao dịch Upcom:

Đại hội Cổ đông ngày 29.04.2016 đã quyết định chủ trương Công Ty Cổ phần Bệnh Viện Tim Tâm Đức lên sàn giao dịch Upcom theo qui định của nhà nước.

Nghị quyết số V.12/NQ-HĐQT ngày 23.06.2016 của Hội Đồng Quản Trị quyết định ký hợp đồng với Công ty Cổ phần Chứng Khoán Rồng Việt tư vấn những thủ tục cần thiết để Tâm Đức lên sàn giao dịch Upcom theo qui định.

Công Ty Cổ Phần Chứng Khoán Rồng Việt đã được chọn là Công ty tư vấn cho Tâm Đức thực hiện các thủ tục cần thiết để lên sàn Upcom

Ngày 09.01.2017, Trung tâm lưu ký chứng khoán đã ban hành Giấy chứng nhận đăng ký chứng khoán số 11/2017/GCNCP-VSD cho Tâm Đức

Sở Giao Dịch chứng khoán Hà nội đã chấp thuận cho Tâm Đức chính thức đăng ký giao dịch trên sàn Upcom qua quyết định số 65/QĐ-SGDHN do Tổng giám đốc SGDCCK Hà nội cấp ngày 23/01/2017. Ngày giao dịch đầu tiên là 06.02.2017. Giá tham chiếu là 36.000 đồng/cổ phiếu. Tâm Đức đã gửi cho các cổ đông thư hướng dẫn thủ tục giao dịch trên sàn upcom ngày 23.01.2017

4. Kế hoạch phát triển trong năm 2017

Về nhân sự: Chỉ tuyển dụng cho những vị trí nghỉ việc và những vị trí cho hoạt động mới.

Về chuyên môn: Các chỉ tiêu về khám bệnh, cấp cứu và điều trị nội trú phần đầu tăng 5% so với 2016. Phẫu thuật tim đạt trên 500, thông tim can thiệp và điện sinh lý tim trên 1.500.

Về tài chính:

Tổng doanh thu	480 tỷ đồng
Lợi nhuận trước thuế	65 tỷ đồng
Lợi nhuận sau thuế	58 tỷ đồng
Cổ tức	30%/mệnh giá

Tình hình phát triển chung còn có nhiều khó khăn, ảnh hưởng quan trọng không thể lượng định chính xác trên người bệnh nên Tâm Đức xác định kế hoạch tài chính ở mức trên là có tính khả thi.

5. **Giải trình của Ban Giám đốc đối với ý kiến kiểm toán:** Công ty Kiểm toán chấp thuận kết quả tài chính của Bệnh Viện. Ban Giám Đốc không phải giải trình.

IV. **Đánh giá của Hội đồng quản trị về hoạt động của Công ty**

1. **Đánh giá của Hội đồng quản trị về các mặt hoạt động của Công ty**

a. *Về nhân sự:*

- Tổng số nhân viên năm 2016 là 553 (2015: 549)
- Tổng quỹ lương năm 2016: 96,39 tỷ đồng.

b. *Về chuyên môn:*

Năm 2016 như dự kiến từ đầu năm là năm khó khăn nên tổng số phẫu thuật tim giảm 25% so với 2015 (480/638). Kế hoạch từ đầu năm là cố gắng đạt trên 600 nhưng sau 6 tháng chỉ tiêu điều chỉnh là cố gắng đạt 500-600.

Tâm Đức đã đến các tỉnh Sóc Trăng, Cà Mau, Phú Yên, Đồng Tháp, Bình Phước, Lâm Đồng, Long An, Tiền Giang, Bến Tre, Đắc lác khám chẩn đoán cho 1195 trẻ, có 251 em được hội chẩn và có chỉ định phẫu thuật. Riêng Lâm Đồng đã phối hợp với VinaCapital triển khai khám đại trà cho 1.783 học sinh, trong đó có 61 em có chỉ định mổ, 29 cháu đã đến Tâm Đức để phẫu thuật. Năm 2016 Tâm Đức đã mổ được 319 em gồm các em có chỉ định phẫu thuật trong các đợt khám lọc và những em do các cá nhân thiện nguyện đưa đến, chiếm 66% tổng số ca phẫu thuật (319/480) (năm 2015: 58% ; 371/638)

c. *Về tài chính:*

- Tổng doanh thu: 481.655.533.041 đồng, tăng 8% so với năm 2015 (481.655.533.041/446.029.621.925)
- Lợi nhuận trước thuế 64.016.631.962 đồng, tăng 6% so với năm 2015 (64.016.631.962/60.371.258.233)
- Lợi nhuận sau thuế 56.804.368.801 đồng, tăng 6% so với năm 2015 (56.804.368.801/53.483.207.623)

2. **Đánh giá của Hội đồng quản trị về hoạt động của Ban Giám đốc công ty**

Ban Giám Đốc công ty hoạt động quản lý hiệu quả.

Tháng 11.2016, Bộ Y Tế ban hành Bộ tiêu chí chất lượng bệnh viện phiên bản 2.0.

Kết quả do Sở Y Tế kiểm tra chất lượng bệnh viện năm 2016 ngày 03.01.2017, Tâm Đức đạt được 3,54 điểm trên thang điểm 5 của Bộ Y Tế vào top 20 bệnh viện toàn thành phố và top 6 bệnh viện ngoài công lập và đứng đầu trong top 10 bệnh viện ngoài công lập về sự hài lòng của người bệnh 4,88 điểm/5 điểm.

3. **Các kế hoạch, định hướng của Hội đồng quản trị**

- Giữ vững hoạt động chuyên môn và tài chính phát triển theo tốc độ của 3 năm trước.

- Tiếp tục phát triển mục tiêu xã hội của Tâm Đức để Tâm Đức là niềm tin và hy vọng của người mắc bệnh tim
- Xây dựng Tâm Đức thành một trong những trung tâm kỹ thuật cao về tim mạch, đặc biệt phát triển kỹ thuật về mạch máu, về điện sinh lý tim.
- Phát triển mạng lưới phòng khám đa khoa vệ tinh Tâm Đức ở các khu vực thích hợp

V. Quản trị công ty

1. Hội đồng quản trị

a) Thành viên và cơ cấu của Hội đồng quản trị:

STT	Họ và tên	Chức danh	Tỷ lệ cổ phần sở hữu (%)	Điều hành	Chức danh tại công ty khác
1	TS. BS. Nguyễn Ngọc Chiêu	Chủ tịch	0,77	X	không
2	PGS.TS.BS. Phạm Nguyễn Vinh	Thành viên	1,91	X	không
3	TS.BS. Chu Trọng Hiệp	Thành viên	0,23	X	không
4	ThS. Phạm Anh Dũng	Thành viên	3,78		không
5	ThS. Đỗ Kim Thúy	Thành viên	1,698		không

b) Các tiểu ban thuộc Hội đồng quản trị:

- Tiểu Ban Giám sát về đầu tư và tài chính do ông Phạm Anh Dũng làm trưởng ban
- Tiểu Ban Giám sát về nhân sự và tiền lương do ThS. Đỗ Kim Thúy làm trưởng ban

c) Hoạt động của Hội đồng quản trị:

Trong năm hoạt động 2016, Hội Đồng Quản Trị đã họp 4 phiên như sau:

- Hội Đồng Quản Trị họp phiên thứ nhất ngày 19.03.2016 nhằm Đánh giá kết quả hoạt động của năm 2015, thông qua kế hoạch 2016 trình Đại Hội Cổ Đông 2016. Tỷ lệ tham dự: 5/5 (Nghị quyết số V.11/NQ-HĐQT ngày 19.03.2016 đính kèm)
- Hội Đồng Quản Trị họp phiên thứ hai ngày 23.06.2016 nhằm quyết định nhân sự lãnh đạo của Tâm Đức và quyết định chọn Công ty Kiểm Toán Báo cáo Tài chính cho niên độ 2016. Tỷ lệ tham dự: 5/5 (Nghị quyết số V.12/NQ-HĐQT ngày 23.06.2016 đính kèm)
- Hội Đồng Quản Trị họp phiên thứ ba ngày 29.07.2016 nhằm đánh giá kết quả hoạt động 6 tháng đầu năm 2016 và bàn về phát triển Tâm Đức. Tỷ lệ tham dự: 5/5 (Nghị quyết số V.13/NQ-HĐQT ngày 29.07.2016 đính kèm)
- Hội Đồng Quản Trị họp phiên thứ tư ngày 21.10.2016 nhằm đánh giá kết quả hoạt động 9 tháng đầu năm 2016 và thống nhất thông qua việc triển khai thực hiện đăng ký cổ phiếu tập trung tại Trung tâm lưu ký chứng khoán Việt Nam và đăng ký giao dịch cổ phiếu của Tâm Đức trên Sở giao dịch chứng khoán Hà Nội (Upcom). Tỷ lệ tham dự: 5/5 (Nghị quyết số V.14/NQ-HĐQT ngày 21.10.2016 đính kèm)

- d) Hoạt động của thành viên Hội đồng quản trị độc lập không điều hành.
Ông Phạm Anh Dũng chịu trách nhiệm giám sát về đầu tư và tài chính, phân tích về sức khỏe tài chính cuối kỳ của Công Ty.
ThS. Đỗ Kim Thúy chịu trách nhiệm giám sát về nhân sự và tiền lương
- e) Danh sách các thành viên Hội đồng quản trị có chứng chỉ đào tạo về quản trị công ty.
TS. BS. Nguyễn Ngọc Chiêu đã được đào tạo về kinh tế y tế
ThS. Phạm Anh Dũng, Thạc sĩ quản trị kinh doanh, nguyên Tổng Giám Đốc ngân hàng thương mại cổ phần Sài Gòn.
Ths. Đỗ Kim Thúy, Thạc sĩ quản lý kinh tế và tài chính công, Phó Tổng Giám Đốc Công ty cổ phần đầu tư và thương mại Saigontourist.

2. **Ban Kiểm soát**

- a) Thành viên và cơ cấu của Ban kiểm soát:

STT	Họ và tên	Chức danh	Tỷ lệ cổ phần sở hữu (%)
1	CN. Vương Thị Quỳnh Anh	Trưởng ban	0,03
1	Bà Bùi Thúy Kiều	Thành viên	0,23
2	Ths.Bs. Nguyễn Nhị Phương	Thành viên	0,07

- b) Hoạt động của Ban kiểm soát:

Ban Kiểm Soát họp định kỳ xem xét kết quả hoạt động của ban điều hành và kết quả kiểm toán:

Ngày 17.09.2016: xem xét tình hình tài chính của bệnh nhân BHYT sau khi tăng giá bảo hiểm từ ngày 01.03.2016.

Ngày 08.03.2017: thẩm định báo cáo tài chính hàng năm và kết quả hoạt động năm 2016
Đính kèm biên bản họp Ban Kiểm Soát.

3. **Các giao dịch, thù lao và các khoản lợi ích của Hội đồng quản trị, Ban giám đốc và Ban kiểm soát**

- a) Lương, thưởng, thù lao, các khoản lợi ích:

Thành viên Hội đồng quản trị		Thù lao (Đồng/ tháng)
Ts.Bs. Nguyễn Ngọc Chiêu	Chủ tịch hội đồng quản trị	69.133.333
PGs.Ts.Bs. Phạm Nguyễn Vinh	Thành viên	12.083.333
Ths.Bs. Chu Trọng Hiệp	Thành viên	12.083.333
Ths. Phạm Anh Dũng	Thành viên	12.083.333
Ths. Đỗ Kim Thúy	Thành viên	12.083.333

Ban kiểm soát		Thù lao (Đồng/tháng)
Vương Thị Quỳnh Anh	Trưởng ban	10.000.000
Bùi Thúy Kiều	Thành viên	9.000.000
Nguyễn Nhị Phương	Thành viên	8.000.000
Ban điều hành		Lương và phụ cấp (đồng/tháng)
Bs. Phạm Thị Lê	Tổng Giám Đốc	61.832.727
Ts.Bs. Tôn Thất Minh	Giám Đốc Bệnh viện	43.196.177
PGs.Ts.Bs. Phạm Nguyễn Vinh	Giám Đốc chuyên môn	71.561.697
Ths.Bs. Phan Kim Phương	Giám Đốc chuyên môn	72.260.822
Ths.Bs. Chu Trọng Hiệp	Giám Đốc Ngoại khoa	53.821.232
Bs. Phạm Bích Xuân	Giám đốc Đối ngoại kiêm GD Phòng khám đa khoa Phúc Đức	40.340.457
Bs. Đinh Đức Huy	Phó Giám Đốc phụ trách Thông tin can thiệp	36.871.102
PGs.Ts.Bs. Nguyễn Thị Bích Đào	Phó Giám Đốc phụ trách Nội tiết và chuyển hóa	46.959.540
BS. Bùi Minh Đông	Phó Giám Đốc KHTH & BHYT	22.763.660
Bs. Ngô Phương Thúy	Giám Đốc Phòng khám đa khoa Tâm Đức	20.490.637
CN. Trương Thị Mai Lan	Phó Giám Đốc hành chánh quản trị	25.619.067
CN. Phan Thị Thanh Nga	Phó Giám Tài chính	25.569.560
CN. Võ Thiện Tân	Kế toán trưởng	23.325.769
CN. Nguyễn Ngọc Như Anh	Phó Giám đốc Phòng khám đa khoa Phúc Đức	18.000.000

b) Giao dịch cổ phiếu của cổ đông nội bộ:

	Mua vào	Bán ra
1 PHẠM BÍCH XUÂN		20.000
2 NGUYỄN THỊ BÍCH ĐÀO	10.000	

- c) Hợp đồng hoặc giao dịch với cổ đông nội bộ: không có.
- d) Việc thực hiện các quy định về quản trị công ty: đã tuân thủ đúng các qui định của pháp luật.

VI. Báo cáo tài chính: bao gồm ý kiến kiểm toán và báo cáo tài chính được kiểm toán

Công Ty Cổ Phần Bệnh Viện Tim Tâm Đức đã gửi bản gốc Báo cáo Tài chính năm 2016 đã Kiểm Toán cho Ủy Ban Chứng Khoán ngày 28.03.2016 và công bố trên website của Tâm Đức www.tamduchearthospital.com. Công Ty xin gửi bản sao kèm theo báo cáo này

CHỦ TỊCH HỘI ĐỒNG QUẢN TRỊ



TS. BS. NGUYỄN NGỌC CHIÊU



CÔNG TY CỔ PHẦN
BỆNH VIỆN TIM TÂM ĐỨC

CỘNG HÒA XÃ HỘI CHỦ NGHĨA VIỆT NAM
Độc lập – Tự do – Hạnh phúc

Số: V.11/NQ-HĐQT

Tp. Hồ Chí Minh, ngày 19 tháng 03 năm 2016.

HỘI ĐỒNG QUẢN TRỊ NKV.11

- Căn cứ Luật Doanh Nghiệp được Quốc hội thông qua ngày 29/11/2005 có hiệu lực từ ngày 01/07/2006;
- Căn cứ Điều lệ Công ty Cổ Phần Bệnh viện Tim Tâm Đức lập ngày 17/05/2002; Bản Điều chỉnh và bổ sung đã được Đại hội đồng cổ đông thông qua ngày 27/10/2007; và Bản Điều chỉnh và bổ sung đã được Đại hội đồng cổ đông thông qua ngày 26/04/2014
- Căn cứ Biên bản Họp Hội Đồng Quản Trị Công ty Cổ Phần Bệnh viện Tim Tâm Đức họp ngày 19.03.2016, thành phần tham dự :

1. TS.Bs. Nguyễn Ngọc Chiêu	Sáng lập. Cố vấn. Chủ tịch Hội đồng Quản trị.
2. PGs. TS. Bs. Phạm Nguyễn Vinh	Sáng lập. Cố vấn. Thành viên Hội đồng Quản trị
3. ThS. BS Phan Kim Phương	Sáng lập. Cố vấn
4. ThS. Phạm Anh Dũng	Thành viên Hội đồng quản trị
5. TS.Bs. Chu Trọng Hiệp	Thành viên Hội đồng quản trị
6. ThS. Đỗ Kim Thúy	Thành viên Hội đồng quản trị
7. Bs. Phạm Thị Lê	Tổng Giám đốc

Thư ký cuộc họp:
CN. Trương Thị Mai Lan
Thư ký Hội Đồng Quản Trị

NGHỊ QUYẾT

Điều I : Thông qua kết quả tài chính năm 2015 của Tâm Đức:

	<i>Kế hoạch 2015</i>	<i>Thực hiện 2015</i>
Doanh thu :	440 tỷ đồng	446 tỷ đồng
Lợi nhuận trước thuế :	60 tỷ đồng	60,3 tỷ đồng
Lợi nhuận sau thuế :	53 tỷ đồng	53,4 tỷ đồng
<i>Cổ tức:</i>	<i>30%/mệnh giá</i>	<i>30%/mệnh giá</i>

Các thành viên Hội Đồng Quản Trị V.11 biểu quyết 100% (7/7) thông qua kết quả tài chính 2015.

Điều II: Thông qua kết quả hoạt động chuyên môn năm 2015:

Về chuyên môn: Khám bệnh và điều trị ngoại trú giảm 4%, Điều trị nội trú tương đương, Cận lâm sàng tương đương, Thông tin can thiệp tăng 14%, Phẫu thuật tương đương.

Về mặt chất lượng, uy tín của Tâm Đức tăng cao thể hiện qua những đợt được chọn điều trị cho lãnh đạo các nước bạn và các cán bộ cấp cao trong nước. Các chỉ số về chất lượng phẫu thuật rất tích cực.

Hội Đồng Quản Trị V.11 nhất trí 100% thông qua kết quả chuyên môn năm 2015.

Điều III : Bảo hiểm xã hội cho nhân viên:

Theo qui định mới về bảo hiểm xã hội, kể từ ngày 01.01.2016, các doanh nghiệp và nhân viên sẽ đóng bảo hiểm xã hội dựa trên lương và phụ cấp. Qui định này sẽ khiến chi phí đóng BHXH tăng rất cao. Đến năm 2018 còn đóng BHXH cả phần lương mềm, chi phí còn cao hơn nữa.

Năm 2016 & 2017, sẽ chuyển một số phụ cấp riêng của Tâm Đức sang thành quả để giảm bớt chi phí BHXH. 2018 sẽ tính sau.

Hội Đồng Quản Trị V.11 đã đồng thuận về nhận thức các khó khăn về đóng BHXH và phương thức giải quyết của Tâm Đức.

Điều IV : Phòng chụp MSCT:

Tâm Đức đã đầu tư máy chụp X-Quang cắt lớp MSCT vi tính 64 CT lát cắt Philip Ingenuity Core và chuẩn bị triển khai kỹ thuật nội soi tiêu hoá. Máy MSCT sẽ về Tâm Đức trong tháng 5.2016.

Tâm Đức thực hiện phòng đặt máy MSCT tại khu vực khoa Nội 3.

Vì liều tia của máy CT lớn hơn gấp đôi so với liều tia của các máy X quang thông thường, qui định phải sử dụng chì loại dày 3mm để đảm bảo an toàn bức xạ, do đó, chi phí phòng chỉ 6 mặt hơn 400 triệu.

Trang bị hệ thống điện 3 pha, độc lập, có tiếp địa riêng, CB 200A, Contactor SN200A có bảo vệ sụt áp hệ thống, chi phí hơn 100 triệu.

Sơn Epoxy làm trần chống ẩm, sàn vinyl chống tĩnh điện, chi phí hơn 70 triệu đồng.

PGS.TS.BS. Phạm Nguyễn Vinh đã xem các bản vẽ và đồng ý về tính năng kỹ thuật của phòng chụp MSCT.

Hội Đồng Quản Trị V.11 nhất trí 100% thông qua về cơ sở, kế hoạch thực hiện và chi phí phòng chụp MSCT.

Điều V : Về Trung Tâm Đào tạo Kỹ thuật Tim mạch Chuyên sâu:

Bệnh viện có 5 chức năng cơ bản: điều trị, đào tạo, giáo dục sức khoẻ, công tác tuyến trước, nghiên cứu khoa học.

Tâm Đức đã thực hiện tốt chức năng đào tạo. Tâm Đức đã hợp tác hỗ trợ đào tạo với các trường Đại Học Y Tp. Hồ Chí Minh, Đại Học Y Phạm Ngọc Thạch, Đại học Tân tạo. Ngoài ra, Tâm Đức còn tiếp nhận đào tạo sinh viên nước ngoài từ Pháp, Indonesia, Campuchia trong nhiều năm qua.

TS.BS. Nguyễn Ngọc Chiêu đề nghị nên hệ thống hoá đào tạo của Tâm Đức và nâng lên 1 bậc thành mô hình như viện trường, có *Trung Tâm Đào tạo Kỹ thuật Tim mạch Chuyên sâu*.

PGS.TS.BS. Phạm Nguyễn Vinh rất nhất trí, một bệnh viện có Trung tâm Đào tạo là hợp lý, các bệnh viện bạn cũng như thế.

Đối tượng đào tạo: bác sĩ trong nước và nước ngoài

Giảng viên: trong nước và nước ngoài (Mỹ, Pháp, Đức, Hàn Quốc, Malaysia...)

Nguồn lực: sử dụng quỹ đào tạo được Đại Hội Cổ Đông đồng ý cho trích theo qui định, nguồn tài trợ của các công ty và học phí của học viên. Tâm Đức cũng sẽ cho học bổng hàng năm cho học viên nước ngoài (Lào và Campuchia) và học viên trong nước, ưu tiên cho các tỉnh.

Trung Tâm Đào tạo Kỹ thuật Tim mạch Chuyên sâu sẽ được đặt tại Nhà hàng Mimosa, lầu 4. Nhà hàng Mimosa sẽ được dời xuống tầng trệt thấp, ở khu vực phòng Bảo trì hiện nay để đảm bảo an toàn phòng cháy chữa cháy và có mặt tiền tốt hơn, tiếp cận với đường Nguyễn Đồng Chi mới mở và cơ sở y tế mới đối diện.

Hội Đồng Quản Trị V.11 nhất trí 100% thông qua việc xây dựng Trung Tâm Đào tạo Kỹ thuật Tim mạch Chuyên sâu tại vị trí Nhà hàng Mimosa hiện nay và xây dựng nhà hàng Mimosa mới ở tầng trệt.

Điều VI : Về dịch vụ giữ xe tại Tâm Đức:

Công ty Tân Sơn Phát thực hiện dịch vụ giữ xe cho Tâm Đức trong những năm qua. Tuy nhiên, thái độ phục vụ của nhân viên không tốt, bệnh nhân và nhiều khách của bệnh viện không hài lòng.

Vì vậy, Tâm Đức sẽ ngưng hợp đồng với Tân Sơn Phát khi đến hạn 31.03.2016 và hợp đồng 5 năm với đơn vị mới. Đơn vị này sẽ đầu tư hệ thống giữ xe bằng thẻ tự động và hệ thống camera theo dõi an ninh của xe, thu phí theo qui định của nhà nước và hàng tháng vẫn đóng góp 10 triệu cho bệnh viện như trước.

Hội Đồng Quản Trị V.11 nhất trí 100% thông qua thay đổi đơn vị cung cấp dịch vụ giữ xe của Tâm Đức.

Điều VII : Đường vòng cung xe hơi lên xuống ở cổng trước của Tâm Đức:

Đường vòng cung xe hơi lên xuống ở cổng trước của Tâm Đức hơi hẹp, khiến một số xe gặp khó khăn. Tâm Đức sẽ mở rộng đường vòng cung trong khoảng 60-80cm để tạo điều kiện cho xe hơi di chuyển thuận tiện hơn.

Hội Đồng Quản Trị V.11 nhất trí 100% thông qua việc điều chỉnh đường vòng cung ở cổng trước Tâm Đức để tạo điều kiện cho xe hơi di chuyển thuận tiện hơn.

Điều VIII : Mặt tiền thang máy:

Mặt tiền các thang máy của Tâm Đức hiện nay ốp đá đen, mặt đứng và mặt treo có khả năng không an toàn theo thời gian sử dụng có thể gặp sự cố bất ngờ. Theo đề nghị của cổ đông, Tâm Đức sẽ ốp nhôm allu màu nhũ vàng toàn bộ mặt tiền thang máy hoặc một giải pháp cố định phần đá đen mặt treo vừa đảm bảo an toàn cao vừa nâng cao thẩm mỹ.

Hội Đồng Quản Trị V.11 nhất trí 100% thông qua việc ốp nhôm allu màu nhũ vàng toàn bộ mặt tiền thang máy hoặc một giải pháp cố định phần đá đen mặt treo vừa đảm bảo an toàn cao vừa nâng cao thẩm mỹ.

Điều IX : Xe cấp cứu:

Hội đồng quản trị ngày 05.6.2015 đã quyết định lại, bước đầu chỉ mua thêm 01 xe cấp cứu mới, vẫn giữ 2 xe cũ đã hết khấu hao, 01 xe sửa chữa tiếp tục sử dụng, 01 xe sửa chữa, chuyển Phòng Khám Đa Khoa Phúc Đức sử dụng.

Đã tiến hành các thủ tục theo qui định, mua 01 xe Cấp cứu nhập khẩu từ Thổ Nhĩ Kỳ, giá 1,58 tỉ, nhận xe 30.9.2015 và đã đưa vào sử dụng.

Hiện nay, xe chuyên Phòng Khám Phúc Đức (7610) sử dụng tiếp tục hỏng, Phúc Đức không có nhu cầu sử dụng nữa, chi phí sửa chữa xe rất cao, nên thanh lý và thanh lý cả xe cấp cứu cũ 7611 để mua 1 xe cấp cứu nhỏ Hyundai Starex để di chuyển nội thành thường kẹt xe.

Hội Đồng Quản Trị V.11 nhất trí 100% đồng ý cho thanh lý 2 xe 7610 và 7611 đã quá cũ, hơn 10 năm sử dụng, hết giá trị khấu hao đã lâu, thu lại bao nhiêu cũng tốt và cho mua ngay 1 xe cấp cứu nhỏ Hyundai Starex để di chuyển nội thành thường kẹt xe.

Điều IX : Phòng khám Đa Khoa Hiệp Phước:

ThS. Đỗ Kim Thuý cho biết Dự án Khu Công Nghiệp Hiệp Phước có nhâ ý sẽ dành một khu đất để làm Phòng Khám Đa Khoa phục vụ cho Khu Công Nghiệp và Khu Dân Cư lân cận.

Hội Đồng Quản Trị V.11 nhất trí 100% mở thêm Phòng Khám Đa Khoa Hiệp Phước. ThS. Đỗ Kim Thuý sẽ làm việc với lãnh đạo Khu Công Nghiệp Hiệp Phước

Điều X : Kế hoạch Tâm Đức 2016:

Các chỉ tiêu kế hoạch 2016:

Về nhân sự: Chỉ tuyển dụng thay thế cho những vị trí nghỉ việc, những vị trí cho hoạt động mới cần hết sức cần trọng.

Về chuyên môn: Các chỉ tiêu về khám bệnh, cấp cứu và điều trị nội trú phấn đấu đạt trên 5% so với 2015. Phẫu thuật tim đạt trên 600, thông tim can thiệp và điện sinh lý tim trên 1.500.

Về tổng quỹ lương: Tổng quỹ lương 2016 là 90 tỷ.

Về tài chính:

Tổng doanh thu	450 tỷ đồng
Lợi nhuận trước thuế	61 tỷ đồng
Lợi nhuận sau thuế	54 tỷ đồng
Cổ tức	30%/mệnh giá

Tình hình tài chánh có khó khăn quan trọng là vì theo qui định mới của nhà nước tại Thông tư 47/2015/TT-BLĐXH và Thông tư 59/2015/TT-BLĐXH, mức đóng BHXH cho nhân viên sẽ bao gồm lương và các loại phụ cấp trong 2 năm 2016-2017 thay vì chỉ có lương và phụ cấp chức vụ như trước. Mức đóng cho nhân viên gần gấp đôi mức hiện nay (7 tỷ).

Năm 2018, theo qui định, Tâm Đức phải đóng BHXH tất cả thu nhập của nhân viên bao gồm lương, phụ cấp và lương mềm. Mức đóng sẽ gấp 3 (21 tỷ)

Vì lẽ đó, kế hoạch tài chánh năm 2016 nên ở mức khiêm tốn.

Hội Đồng Quản Trị V.11 nhất trí các chỉ tiêu kế hoạch 2016 về nhân sự, chuyên môn, tổng quỹ lương và kế hoạch tài chính.

Điều XI : Đại Hội Cổ Đông 2016:

Về tổ chức: Đại hội cổ đông thường niên năm 2016 sẽ được tổ chức lúc 8:00 giờ ngày 29/04/2016 tại Hội trường Khoa học Hữu nghị Bệnh viện Tim Tâm Đức, theo danh sách cổ đông chốt lúc 16:00 giờ ngày 07/04/2016. Thư mời và tài liệu được gửi đến cổ đông ngày 14/04/2016.

Về Nội dung: trình ĐHĐCĐ:

1. Thông qua Báo cáo tình hình hoạt động,
2. Thông qua Báo cáo Ban Kiểm soát
3. Thông qua kế hoạch phân phối lợi nhuận năm 2015:
4. Thông qua Kế hoạch trích quỹ 2016: Dự kiến thực hiện như năm 2015.
5. Hội Đồng Quản Trị trình Đại Hội Cổ Đông ngày 29.04.2016 thông qua ủy quyền cho Hội Đồng Quản Trị chọn Công ty kiểm toán Báo cáo tài chính niên độ 2016
6. Thông qua Kế hoạch Tâm Đức 2016.

Hội Đồng Quản Trị V.11 nhất trí kế hoạch tổ chức Đại Hội Cổ Đông 2016 ngày 29.04.2016 và 6 nội dung trình Đại Hội Cổ Đông 2016 thông qua.





CÔNG TY CỔ PHẦN
BỆNH VIỆN TIM TÂM ĐỨC

CỘNG HÒA XÃ HỘI CHỦ NGHĨA VIỆT NAM
Độc lập – Tự do – Hạnh phúc

Số: V.12/NQ-HĐQT

Tp. Hồ Chí Minh, ngày 23 tháng 06 năm 2016.

HỘI ĐỒNG QUẢN TRỊ NKV.12

- Căn cứ Luật Doanh Nghiệp được Quốc hội thông qua ngày 29/11/2005 có hiệu lực từ ngày 01/07/2006;
- Căn cứ Điều lệ Công ty Cổ Phần Bệnh viện Tim Tâm Đức lập ngày 17/05/2002; Bản Điều chỉnh và bổ sung đã được Đại hội đồng cổ đông thông qua ngày 27/10/2007; và Bản Điều chỉnh và bổ sung đã được Đại hội đồng cổ đông thông qua ngày 26/04/2014
- Căn cứ Biên bản Họp Hội Đồng Quản Trị Công ty Cổ Phần Bệnh viện Tim Tâm Đức họp ngày 23.06.2016, thành phần tham dự :

1. TS.Bs. Nguyễn Ngọc Chiêu
2. PGs. TS. Bs. Phạm Nguyễn Vinh
3. ThS. BS Phan Kim Phương
4. ThS. Phạm Anh Dũng
5. TS.Bs. Chu Trọng Hiệp
6. ThS. Đỗ Kim Thúy
7. Bs. Phạm Thị Lê

Sáng lập. Cố vấn. Chủ tịch Hội đồng Quản trị.
Sáng lập. Cố vấn. Thành viên Hội đồng Quản trị
Sáng lập. Cố vấn
Thành viên Hội đồng quản trị
Thành viên Hội đồng quản trị
Thành viên Hội đồng quản trị
Tổng Giám đốc

Thư ký cuộc họp:
CN. Trương Thị Mai Lan
Thư ký Hội Đồng Quản Trị

NGHỊ QUYẾT

Điều I : Về chức danh Tổng Giám Đốc:

BS. Phạm Thị Lê, Tổng Giám Đốc kiêm Giám Đốc Bệnh Viện, xin từ nhiệm vào tháng 04.2017 để định cư ở Mỹ, đoàn tụ gia đình.

TS.BS. Nguyễn Ngọc Chiêu đề nghị bổ nhiệm Giám Đốc Bệnh Viện và Tổng Giám Đốc thay thế BS. Phạm Thị Lê.

Các thành viên Hội Đồng Quản Trị V.12 và các thành viên dự họp biểu quyết 100% (7/7) bổ nhiệm ThS. Đỗ Kim Thúy làm Tổng Giám Đốc, có hiệu lực từ 28.3.2017, nhiệm kỳ 3 năm theo Điều lệ.

Điều II: Về chức danh Giám Đốc Bệnh Viện:

Các thành viên Hội Đồng Quản Trị V.12 và các thành viên dự họp biểu quyết 100% (7/7) bổ nhiệm TS. BS. Tôn Thất Minh làm Giám Đốc Bệnh Viện kể từ ngày 24.06.2016, nhiệm kỳ 5 năm.

Điều III : Về Trưởng Khoa Nội Tim Mạch 1:

Hội Đồng Quản Trị V.12 và các thành viên dự họp nhất trí 100% (7/7) bổ nhiệm BS. Đỗ Văn Hữu Đan làm Trưởng khoa Nội Tim Mạch 1, TS.BS. Tôn Thất Minh, Giám Đốc Bệnh Viện, phụ trách Điện sinh lý tim trực tiếp hỗ trợ Bác sĩ Trưởng khoa

Điều IV : Về Phó Khoa Khám Bệnh khu B:

Hội Đồng Quản Trị V.12 và các thành viên dự họp nhất trí 100% (7/7) bổ nhiệm BS. Từ Ngọc Thủy Hiền làm Phó Khoa Khám Bệnh khu B.

Điều V : Về Trợ lý về Nghiên cứu Khoa học và Đào tạo:

Hội Đồng Quản Trị V.12 và các thành viên dự họp nhất trí 100% (7/7) để BS. Nguyễn Thị Ngọc Dung thôi làm Trưởng Phòng Kế Hoạch Tổng Hợp và bổ nhiệm BS. Nguyễn Thị Ngọc Dung là Trợ lý về Nghiên cứu Khoa học và Đào tạo của Tâm Đức.

Điều VI : Về việc tuyển dụng Trưởng phòng Kế hoạch Tổng hợp làm việc toàn thời gian
Hội Đồng Quản Trị V.12 và các thành viên dự họp nhất trí 100% (7/7) tuyển dụng Trưởng phòng Kế hoạch Tổng hợp làm việc toàn thời gian.

Điều VII : Công ty Kiểm Toán Báo cáo tài chính của Tâm Đức niên độ 2016:

Hội Đồng Quản Trị V.12 nhất trí 100% chọn Công Ty TNHH Kiểm toán và Dịch vụ Tin học AISC kiểm toán báo cáo tài chính của Tâm Đức niên độ 2016.

Điều VIII : Sàn giao dịch Upcom:

Hội Đồng Quản Trị V.12 nhất trí 100% ký hợp đồng với Công Ty Cổ Phần Chứng Khoán Rồng Việt tư vấn những thủ tục cần thiết để Tâm Đức lên sàn Upcom theo qui định.



TS.BS. NGUYỄN NGỌC CHIẾU



CÔNG TY CỔ PHẦN
BỆNH VIỆN TIM TÂM ĐỨC

CỘNG HÒA XÃ HỘI CHỦ NGHĨA VIỆT NAM
Độc lập – Tự do – Hạnh phúc

Số: V.13/NQ-HĐQT

Tp. Hồ Chí Minh, ngày 29 tháng 07 năm 2016.

HỘI ĐỒNG QUẢN TRỊ NKV.13

- Căn cứ Luật Doanh Nghiệp được Quốc hội thông qua ngày 29/11/2005 có hiệu lực từ ngày 01/07/2006;
- Căn cứ Điều lệ Công ty Cổ Phần Bệnh viện Tim Tâm Đức lập ngày 17/05/2002; Bản Điều chỉnh và bổ sung đã được Đại hội đồng cổ đông thông qua ngày 27/10/2007; và Bản Điều chỉnh và bổ sung đã được Đại hội đồng cổ đông thông qua ngày 26/04/2014
- Căn cứ Biên bản Họp Hội Đồng Quản Trị Công ty Cổ Phần Bệnh viện Tim Tâm Đức họp ngày 29.07.2016, thành phần tham dự :

1. TS.Bs. Nguyễn Ngọc Chiêu
2. PGs. TS. Bs. Phạm Nguyễn Vinh
3. ThS. BS Phan Kim Phương
4. ThS. Phạm Anh Dũng
5. TS.Bs. Chu Trọng Hiệp
6. ThS. Đỗ Kim Thúy
7. Bs. Phạm Thị Lê

Sáng lập. Cố vấn. Chủ tịch Hội đồng Quản trị.
Sáng lập. Cố vấn. Thành viên Hội đồng Quản trị
Sáng lập. Cố vấn
Thành viên Hội đồng quản trị
Thành viên Hội đồng quản trị
Thành viên Hội đồng quản trị
Tổng Giám đốc

Thư ký cuộc họp:
CN. Trương Thị Mai Lan
Thư ký Hội Đồng Quản Trị

NGHỊ QUYẾT

A. ĐÁNH GIÁ KẾT QUẢ HOẠT ĐỘNG 6 THÁNG ĐẦU NĂM 2016:

Điều I: Thông qua kết quả hoạt động chuyên môn 6 tháng đầu năm 2016:

Về chuyên môn: Khám bệnh và điều trị ngoại trú tăng 4,5%, Điều trị nội trú tương đương, Cận lâm sàng tăng 2,4%, Thông tim can thiệp tăng 19%, Phẫu thuật chưa đạt như mong muốn.

Hội Đồng Quản Trị V.13 nhất trí 100% thông qua kết quả chuyên môn 6 tháng đầu năm 2016.

Điều II : Thông qua kết quả tài chính 6 tháng đầu năm 2016 của Tâm Đức và tạm ứng cổ tức đợt 1 năm 2016:

Kế hoạch:
Tổng doanh thu : 450 tỷ đồng.
Lợi nhuận trước thuế : 61 tỷ đồng.
Lợi nhuận sau thuế : 54 tỷ đồng.
Cổ tức : 30%/mệnh giá.

Kết quả thực hiện: 6 tháng đầu năm 2016:

Tổng doanh thu : 220 tỷ đồng, tăng 6,89% so với cùng kỳ

Lợi nhuận trước thuế : 30,5 tỷ đồng, thấp hơn cùng kỳ 1,3 tỷ

Lợi nhuận trước thuế không tăng tương ứng do doanh thu tăng nhưng chủ yếu tăng doanh thu bán thuốc, trong khi bán thuốc có tỷ lệ lợi nhuận/doanh thu thấp hơn các khu vực khác.

Lợi nhuận trước thuế đạt 50% kế hoạch.

Các chỉ tiêu tài chính rất tốt và ổn định.

Kiểm toán đã soát xét kết quả 6 tháng đầu năm 2016, kết quả tốt.

Mức cổ tức năm 2016 dự kiến là 30%/ mệnh giá. Căn cứ kết quả hoạt động kinh doanh 6 tháng đầu năm 2016, mức cổ tức tạm ứng đợt 1 là 10%/mệnh giá

Hội Đồng Quản Trị V.13 nhất trí 100% thông qua kết quả tài chính 6 tháng đầu năm 2016 và tạm ứng cổ tức đợt 1 năm 2016 là 10%/mệnh giá sẽ được thực hiện ngày 15.08.2016.

Điều III : Về Trưởng phòng Bảo hiểm Y tế:

Hội Đồng Quản Trị V.13 nhất trí 100% bổ nhiệm CN. Vương Thị Quỳnh Anh làm Trưởng phòng Bảo hiểm Y tế.

Điều IV : Về Trưởng phòng Kế hoạch Tổng hợp:

Hội Đồng Quản Trị V.13 nhất trí 100% bổ nhiệm BS. Lý Huy Khanh làm Trưởng phòng Kế hoạch Tổng hợp.

B. BÀN VỀ PHÁT TRIỂN TÂM ĐỨC:

Điều V: Về phát triển Tâm Đức hiện nay:

Hội Đồng Quản Trị V.13 nhất trí 100% Tâm Đức đã đạt được những thành tựu rất tốt đẹp về kỹ thuật về xã hội và về kinh tế, có uy tín cao trong ngành, trong cộng đồng và phần nào đã được các nước trong khu vực quan tâm.

Điều VI : Về PR:

Hội Đồng Quản Trị V.13 nhất trí 100% biểu quyết các lãnh đạo chuyên môn Tâm Đức mở facebook để giao lưu quảng bá về chuyên môn của Tâm Đức. Tâm Đức không có facebook của Tâm Đức. Tuyển dụng nhân viên chuyên trách chuyên nghiệp quản lý website của Tâm Đức

Điều VII : Về nâng cao chất lượng điều trị và sự hài lòng của người bệnh:

Hội Đồng Quản Trị V.13 nhất trí 100% biểu quyết 10 giải pháp về nâng cao chất lượng điều trị và sự hài lòng của người bệnh sau đây:

1. Giảm sự chờ đợi của người bệnh khi làm các thủ tục đăng ký. Tăng thêm các quầy thu ngân
2. Tăng thêm các phòng khám, đặc biệt là các phòng siêu âm vì siêu âm tốn nhiều thời gian hơn
3. Tăng thêm các quầy bán thuốc, cải tiến qui trình bán thuốc chuyên nghiệp hơn để giảm thời gian chờ đợi của người bệnh.
4. Nâng cấp Hệ thống thông tin quản lý của bệnh viện
5. Bác sĩ khám bệnh ngay từ đầu giờ ở Phòng khám cũng như ở Khoa điều trị
6. Tất cả các cuộc họp, giao ban khoa, giao ban bệnh viện, sinh hoạt chuyên môn đều phải thực hiện từ 14 giờ.

7. Bác sĩ khám, điều trị cho người bệnh phải ân cần và có thời gian giải thích về bệnh cho người bệnh
8. Bác sĩ phải luôn luôn chú ý tiết kiệm chi phí cho người bệnh ngoại trú, cũng như nội trú, chỉ chỉ định xét nghiệm, cận lâm sàng và cho thuốc khi hết sức cần thiết
9. Tâm Đức hợp tác qua một hợp đồng cụ thể với các trường đại học trong và ngoài nước để đào tạo đại học và sau đại học. Tâm Đức tạo điều kiện cho sinh viên thực tập nhưng giảm tối đa sự bất tiện cho người bệnh.
10. Tâm Đức cần phải không ngừng hoàn thiện đạt chuẩn cao về chất lượng quản lý bệnh viện của Bộ Y Tế và chuẩn JCI quốc tế về chuyên khoa tim mạch

Ban Giám Đốc trên cơ sở nghị quyết này triển khai các qui định và giải pháp cụ thể.

Điều VIII : Mục tiêu Tâm Đức 2017-2021:

Hội Đồng Quản Trị V.13 nhất trí 100% biểu quyết 5 mục tiêu phát triển của Tâm Đức trong 5 năm tiếp theo 2017-2021:

1. Khám bệnh đạt trên 500 người bệnh/ngày.
Điều trị nội trú đạt mức 70% giường bệnh được sử dụng
2. Mở rộng phòng khám, nâng cấp cơ sở vật chất phù hợp với mức phát triển mới có tính đến khả năng chi trả khác nhau của người bệnh và từng bước trang bị thêm các thiết bị hiện đại phù hợp, phát triển thêm các chuyên khoa tiêu hóa, thận niệu và phòng chống nhiễm khuẩn. Phát triển 10 liên kết với các phòng khám đa khoa ở thành phố và vùng phụ cận.
3. Nâng cao trình độ của cán bộ quản lý. Đào tạo liên tục cán bộ chuyên sâu và phát triển kỹ thuật mới. Trên 60% các bác sĩ đạt trình độ sau đại học, có ít nhất là 5 giáo sư hoặc phó giáo sư chuyên ngành khác nhau
4. Tổng doanh thu đạt mức 600 tỷ/năm. Lợi nhuận trước thuế đạt mức 90 tỷ/năm và cổ tức 40%/năm
5. Đạt chuẩn trên 4 điểm quản lý chất lượng bệnh viện của Bộ Y Tế và đạt chuẩn JCI chuyên khoa tim mạch.



CHỦ TỊCH HỘI ĐỒNG QUẢN TRỊ

TS.BS. NGUYỄN NGỌC CHIÊU



CÔNG TY CỔ PHẦN
BỆNH VIỆN TIM TÂM ĐỨC

Số: V.14/NQ-HĐQT

Tp. Hồ Chí Minh, ngày 21 tháng 10 năm 2016.

HỘI ĐỒNG QUẢN TRỊ NKV.14

- Căn cứ Luật Doanh Nghiệp được Quốc hội thông qua ngày 29/11/2005 có hiệu lực từ ngày 01/07/2006;
- Căn cứ Điều lệ Công ty Cổ Phần Bệnh viện Tim Tâm Đức lập ngày 17/05/2002; Bản Điều chỉnh và bổ sung đã được Đại hội đồng cổ đông thông qua ngày 27/10/2007; và Bản Điều chỉnh và bổ sung đã được Đại hội đồng cổ đông thông qua ngày 26/04/2014
- Căn cứ Biên bản Họp Hội Đồng Quản Trị Công ty Cổ Phần Bệnh viện Tim Tâm Đức họp ngày 21.10.2016, thành phần tham dự :

1. TS.Bs. Nguyễn Ngọc Chiêu
2. PGs. TS. Bs. Phạm Nguyễn Vinh
3. ThS. BS Phan Kim Phương
4. ThS. Phạm Anh Dũng
5. TS.Bs. Chu Trọng Hiệp
6. ThS. Đỗ Kim Thúy

- Sáng lập. Cố vấn. Chủ tịch Hội đồng Quản trị.
- Sáng lập. Cố vấn. Thành viên Hội đồng Quản trị
- Sáng lập. Cố vấn
- Thành viên Hội đồng quản trị
- Thành viên Hội đồng quản trị
- Thành viên Hội đồng quản trị

Vắng mặt:

1. Bs. Phạm Thị Lê

Tổng Giám đốc

Thư ký cuộc họp:

CN. Trương Thị Mai Lan
Thư ký Hội Đồng Quản Trị

NGHỊ QUYẾT

- A. TRIỂN KHAI THỰC HIỆN ĐĂNG KÝ CỔ PHIẾU TẬP TRUNG TẠI TRUNG TÂM LƯU KÝ CHỨNG KHOÁN VIỆT NAM VÀ ĐĂNG KÝ GIAO DỊCH CỔ PHIẾU TRÊN SỞ GIAO DỊCH CHỨNG KHOÁN HÀ NỘI (UPCOM):**

Điều I: Triển khai thực hiện đăng ký cổ phiếu tập trung tại Trung tâm lưu ký chứng khoán Việt Nam và đăng ký giao dịch cổ phiếu của Tâm Đức trên Sở giao dịch chứng khoán Hà Nội:

- Loại chứng khoán : Cổ phần phổ thông.
- Tổng số cổ phần đăng ký : 15.552.000 cổ phần.
- Thời gian thực hiện : Quý IV/2016 – Quý I/2017.
- Tâm Đức thực hiện các thủ tục liên quan để đưa cổ phiếu của Công ty được đăng ký và giao dịch trên thị trường UpCom. Trong trường hợp Sở Giao dịch chứng khoán Hà Nội, Trung tâm lưu ký chứng khoán Việt Nam có yêu cầu sửa đổi, bổ sung Hồ sơ thì



Tâm Đức sẽ sửa đổi, bổ sung theo quy định.

Hội Đồng Quản Trị V.14 nhất trí 100% thông qua việc triển khai thực hiện đăng ký cổ phiếu tập trung tại Trung tâm lưu ký chứng khoán Việt Nam và đăng ký giao dịch cổ phiếu của Tâm Đức trên Sở giao dịch chứng khoán Hà Nội.

Điều II: Thông qua việc chốt Danh sách cổ đông để thực hiện đăng ký cổ phiếu tập trung tại Trung tâm lưu ký chứng khoán Việt Nam:

- Ngày chốt Danh sách cổ đông: 16h ngày 07/11/2016.
- Sau thời điểm trên, Công ty sẽ tạm ngừng các thủ tục chuyển nhượng cổ phần cho cổ đông đến khi cổ phiếu của Tim Tâm Đức chính thức được giao dịch trở lại trên thị trường UpCom.

Hội Đồng Quản Trị V.14 nhất trí 100% thông qua việc chốt Danh sách cổ đông ngày 07/11/2016 để thực hiện đăng ký cổ phiếu tập trung tại Trung tâm lưu ký chứng khoán Việt Nam của Tâm Đức

B. ĐÁNH GIÁ KẾT QUẢ HOẠT ĐỘNG 9 THÁNG ĐẦU NĂM 2016:

Điều III : Thông qua kết quả hoạt động chuyên môn 9 tháng đầu năm 2016:

Về chuyên môn: Khám bệnh và điều trị ngoại trú tăng 2%, Điều trị nội trú tương đương, Cận lâm sàng tăng 5,2%, Thông tim can thiệp tăng 9%, Phẫu thuật dù kết quả chất lượng rất tốt nhưng số lượng chưa đạt như mong muốn.

Hội Đồng Quản Trị V.14 nhất trí 100% thông qua kết quả chuyên môn 9 tháng đầu năm 2016 và những giải pháp phát triển tiếp theo.

Điều IV : Thông qua kết quả tài chính 9 tháng đầu năm 2016 của Tâm Đức:

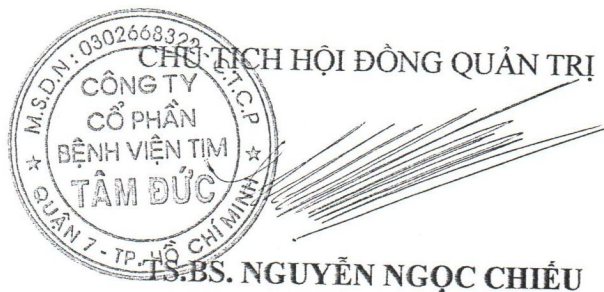
Kế hoạch:

Tổng doanh thu	: 450 tỷ đồng.
Lợi nhuận trước thuế	: 61 tỷ đồng.
Lợi nhuận sau thuế	: 54 tỷ đồng.
Cổ tức	: 30%/mệnh giá.

Kết quả thực hiện: 9 tháng đầu năm 2016:

Tổng doanh thu	: 349 tỷ đồng, tăng 7,76% so với cùng kỳ
Lợi nhuận trước thuế	: 53,9 tỷ đồng, tăng 4% so với cùng kỳ

Hội Đồng Quản Trị V.14 nhất trí 100% thông qua kết quả tài chính 9 tháng đầu năm 2016, thương thành quả mới và điều chỉnh giá vào tháng 11.2016.



BIÊN BẢN LÀM VIỆC BAN KIỂM SOÁT

Hôm nay ngày 17 tháng 9 năm 2016, chúng tôi gồm có:

Ban Kiểm soát :

1. Bà Vương Thị Quỳnh Anh : Trưởng ban
2. Bà Bùi Thuý Kiều : Ủy viên
3. BS. Nguyễn Nhị Phương : Ủy viên

Đại diện Công ty Cổ phần Bệnh viện Tim Tâm Đức :

1. TS.BS Nguyễn Ngọc Chiêu : Chủ tịch Hội đồng quản trị
2. Bà Phan Thị Thanh Nga : Phó Giám Đốc Tài chính
3. Ông Võ Thiệu Tân : Kế toán Trưởng

Nội dung làm việc : tình hình hoạt động của bệnh viện 8 tháng đầu năm 2016 cụ thể là đối tượng bệnh nhân có BHYT sau khi có chính sách tăng giá BHYT từ 01/03/2016.

Tình hình thực tế của bệnh viện : Bệnh viện Tim Tâm Đức đã tham gia khám và điều trị cho bệnh nhân BHYT từ năm 2007, riêng Phòng khám Đa khoa Phúc Đức thanh toán cho bệnh nhân BHYT từ tháng 2 năm 2016. Đặc biệt từ 01/03/2016 giá thanh toán BHYT tăng đã ảnh hưởng tích cực đến doanh thu của Bệnh viện.

- Phòng khám đa khoa Phúc Đức là nơi đăng ký KCB ban đầu, thuộc tuyến Huyện. Bộ Y tế quy định về việc đăng ký KCB ban đầu và chuyển tuyến KCB BHYT có hiệu lực từ 01/01/2016, thông tuyến Huyện KCB trên toàn quốc, nghĩa là bệnh nhân KCB ban đầu tại bất kỳ phòng khám hay bệnh viện tuyến Huyện trên địa bàn TPHCM đều có thể đến KCB BHYT đúng tuyến tại Phúc Đức. Nếu vượt khả năng điều trị của Phúc Đức, bệnh nhân có bệnh tim mạch sẽ được chuyển đến Tâm Đức điều trị.
- Áp dụng thông tư số 35/2015/TTLT-BYT-BTC ngày 29/10/2015, Tâm Đức là bệnh viện ngoài công lập nên thanh toán BHYT theo khung giá bao gồm chi phí trực tiếp, phụ cấp đặc thù và chi phí tiền lương từ 01/03/2016. Tại thời điểm này, bệnh viện công lập chỉ được áp dụng khung giá bao gồm chi phí trực tiếp và phụ cấp đặc thù.
- Trên đây là 2 lợi thế dẫn đến việc tăng nguồn bệnh nhân BHYT đến với Tâm Đức, điều đó thể hiện qua doanh thu của hoạt động BHYT như sau :

Năm	Số lượng			Doanh thu viện phí (ĐVT : 1000 đ)			Số tiền BHYT thanh toán (ĐVT : 1000 đ)			Tổng Doanh thu BV (ĐVT : 1000 đ)
	Ngoại trú	Nội trú	Cộng	Ngoại trú	Nội trú	Cộng	Ngoại trú	Nội trú	Cộng	
2015	6.220	1.900	8.120	13.039.020	115.877.229	128.916.249	3.517.588	24.575.855	28.093.443	285,356,355
2016	7.099	2.217	9.316	15.206.926	118.015.563	133.222.489	4.841.689	33.231.985	38.073.674	306,704,796
Tỷ lệ % 2016/2015			115%			103%			136%	107%

So sánh 8 tháng đầu năm 2016 với 2015, số lượng BN BHYT tăng 15%, doanh thu của BN BHYT tăng 3% và nguồn thu từ quỹ BHYT tăng hơn 3%. Tổng Thu nhập 8 tháng đầu năm 2016/2015 của Tâm Đức cũng tăng 7%.

Ý kiến của Ban kiểm soát : Các quy định mới của BHYT đã dẫn đến tăng nguồn bệnh nhân BHYT cho Tâm Đức, là kênh tăng nguồn thu cho bệnh viện, BV Tâm Đức cần tiếp tục duy trì phát triển nguồn bệnh nhân BHYT song song với biện pháp tăng cường kiểm soát chặt chẽ, tránh để BHYT xuất toán khi nguồn thu BHYT tăng cao.

Địa chỉ: 04 Nguyễn Lương Bằng, Phường Tân Phú, Quận 7, TP. Hồ Chí Minh

Điện thoại: (84 8) 5411 0036 Fax: (84 8) 5411-0029

Website: www.tamduchearthospital.com Email: vanphong@tamduchearthospital.com

BIÊN BẢN LÀM VIỆC BAN KIỂM SOÁT

Hôm nay ngày 08 tháng 03 năm 2017, chúng tôi gồm có:

Ban Kiểm soát :

1. Vương Thị Quỳnh Anh : Trưởng ban
2. Bà Bùi Thúy Kiều : Ủy viên
3. BS.Nguyễn Nhị Phương : Ủy viên

Đại diện Công ty Cổ phần Bệnh viện Tim Tâm Đức :

1. BS.Phạm Thị Lê : Tổng Giám Đốc
2. Phan Thị Thanh Nga : Phó Giám Đốc Tài chính
3. Võ Thiện Tân : Kế toán Trưởng

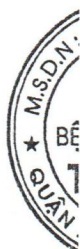
Sau khi đã kiểm tra chứng từ, sổ sách và các báo cáo tài chính năm 2016 của Công ty Cổ phần Bệnh viện Tim Tâm Đức, chúng tôi thống nhất như sau:

A. KẾT QUẢ KIỂM SOÁT CHUYÊN MÔN :

Kết quả hoạt động chuyên môn năm 2016 đạt kết quả tốt trong tình hình kinh tế khó khăn, bệnh viện đã đưa ra nhiều giải pháp để đạt và một số hoạt động chuyên môn vượt kế hoạch với những nỗ lực rất lớn của đội ngũ bác sĩ Tâm Đức :

Các chỉ số chuyên môn đạt và vượt kế hoạch gồm có :

- Khám chữa bệnh ngoại trú tăng 4,6% so với năm 2015 (93.361/89.175)
- Điều trị nội trú tăng 11,2% so với năm 2015 (5.392/4.846 bệnh nhân/năm), số bệnh nhân cấp cứu tăng 12,8% so với năm 2015 (3.610/3.200 bệnh nhân/năm) chủ yếu ở nhóm bệnh mạch vành.
- Thông tim can thiệp : tăng 3% so với năm 2015 (1.534/1.489) trong đó can thiệp tim bẩm sinh tương đương so với năm 2015 (171/170).
- Điện sinh lý tim : đạt 263 ca, tăng 37% so với năm 2015 (263/192), kỹ thuật mới cắt đốt bằng mapping 3D đến cuối năm được 31 trường hợp.
- Tâm Đức đã triển khai kỹ thuật chụp MSCT 64 dãy từ 27/06/2016, đến cuối năm thực hiện được 1.085 ca.
- Riêng phẫu thuật tim giảm so với cùng kỳ và chưa đạt, chỉ 480ca trên mục tiêu đề ra là 600ca. Tuy nhiên, Bệnh viện Tim Tâm Đức vẫn là 1 trong 5 đơn vị mổ tim đứng đầu trong cả nước (Viện Tim TPHCM, Tâm Đức, BV ĐH Y Dược, BV TW Huế, BV Tim Hà Nội). Do tình hình kinh tế khó khăn chung, số bệnh nhân mổ tim của Tâm Đức giảm, nhưng Tâm Đức vẫn là trung tâm mổ những ca tim phức tạp với tỷ lệ thành công cao, đặc biệt đã giúp mổ cho bệnh nhân nghèo rất nhiều, đạt tỷ lệ cao nhất trong các trung tâm mổ tim lớn của cả nước. Năm 2016, Tâm Đức đã mổ được 480ca, trong đó có 319 bệnh nhi là trẻ em nghèo, chiếm tỷ lệ 66%.



- Về bảo hiểm y tế năm 2016 so với năm 2015 : số lượt BHYT chung tăng 28% (16.314/12.754), số tiền thanh toán BHYT cũng tăng 32% (61 tỷ/46 tỷ) do số lượng bệnh nhân tăng và giá thanh toán BHYT tăng từ 01/03/2016 theo Thông tư 37. Khối ngoại trú có 12.799 lượt bệnh nhân BHYT chiếm 15% trong tổng số BN đến khám (12.799/83.714). Khối nội trú có 3.515 lượt bệnh nhân BHYT chiếm 65% trong tổng số ca nằm viện (3.515/5.392).
- Phòng Khám Đa Khoa Tâm Đức số 1 (Phòng Khám Đa Khoa Tâm Đức) : Năm 2015, theo qui định mới của BHXH, Phòng Khám Đa khoa Tâm Đức không được thanh toán BHYT trái tuyến nên không có bệnh nhân BHYT đến khám. Việc này không ảnh hưởng quan trọng trên tổng số bệnh đến phòng khám. Tổng số khám năm 2016 gần tương đương so với 2015 (24.269/24.885)
- Phòng Khám Đa Khoa Phúc Đức: đi vào hoạt động từ tháng 9.2015 với 3 chức năng : KCB BHYT ban đầu; Khám sức khỏe định kỳ và KCB các chuyên khoa. Từ đầu năm 2016, thực hiện quy định thông tuyến Huyện bệnh nhân BHYT, số bệnh nhân BHYT đến khám bệnh ở Phúc Đức tăng, đồng thời góp phần làm tăng bệnh nhân chuyển viện đến Bệnh viện Tim Tâm Đức, giúp bệnh nhân BHYT được hưởng chế độ BHYT đúng tuyến. Phúc Đức tham gia BHYT từ tháng 2 năm 2016, đến cuối năm đạt được 1.359 bệnh nhân BHYT với tổng số tiền thanh toán BHYT hơn 587 triệu.

B. KẾT QUẢ KIỂM SOÁT TÀI CHÍNH KẾ TOÁN :

- Tổng doanh thu năm 2016 đạt mức : 481.655.533.041 VND (tăng 8% so với thực hiện năm 2015), vượt 7% so với kế hoạch năm 2016 là 450 tỷ.
- Tổng lợi nhuận trước thuế năm 2016 : 64.016.631.962 VND (tăng 6% so với thực hiện năm 2015), vượt 5% so với kế hoạch năm 2016 là 61 tỷ.
- Tổng lợi nhuận sau thuế năm 2016 : 56.804.368.801 VND (tăng 6% so với thực hiện năm 2015), vượt 5% so với kế hoạch năm 2016 là 54 tỷ. Đóng góp phần Thuế thu nhập doanh nghiệp : 7,2 tỷ (tăng 5% so với năm 2015).
- Bình quân lãi cơ bản là 3.425 VND/cổ phiếu (so với năm 2015 là 3.219 VND/cổ phiếu, tăng 6%). Vốn điều lệ : 155,52 tỷ, tổng cổ phiếu là : 15.552.000 CP.

Với số liệu tài chính năm 2016 như trên cho thấy Bệnh viện tim Tâm Đức đã vượt kế hoạch tài chính năm 2016 đề ra và vượt kết quả tài chính năm 2015.

C. NHẬN XÉT CỦA BAN KIỂM SOÁT :

- Bệnh viện Tim Tâm Đức chính thức hoạt động từ tháng 3/2006 và đã có kết quả tài chính dương liên tiếp 10 năm từ năm 2007 đến nay.
- Ban quản lý bệnh viện vẫn tiếp tục phát huy tốt vai trò quản lý, bảo toàn và phát triển nguồn vốn của bệnh viện.
- Quản lý tài chính về mặt sổ sách chứng từ đúng quy cũ và theo chuẩn mực kế toán hiện hành, được Công ty kiểm toán soát xét vào tháng 8 và kiểm toán cuối niên độ tài chính.
- Theo quy định của nhà nước, ngày 09/01/2017 Công ty CP Tim Tâm Đức đã nhận được Giấy chứng nhận đăng ký chứng khoán và chính thức đăng ký giao dịch trên sàn Upcom vào ngày 23/01/2017.

- Bệnh viện thực hiện tốt nghĩa vụ thuế, năm 2016 tổng số thuế đã nộp vào NSNN là 13,9 tỷ. Năm 2012, Tâm Đức được xếp vào danh sách 1000 doanh nghiệp đóng thuế TNDN cao nhất. Năm 2015 Tâm Đức đã nhận được bằng khen của Bộ Tài chính và Tổng Cục thuế về việc chấp hành tốt chính sách, pháp luật thuế.
- Tháng 06 năm 2015, Công ty Cổ phần Bệnh viện Tim Tâm Đức thành lập thêm 01 Chi nhánh là Phòng khám Đa khoa Phúc Đức. Phòng khám Đa khoa Phúc Đức chính thức hoạt động từ tháng 09 năm 2015 và thực hiện khám chữa bệnh ban đầu BHYT từ tháng 2 năm 2016.
- Từ 01/09/2016, Tâm Đức được Bộ Y tế phê duyệt 1.748 kỹ thuật trong đó có kỹ thuật chụp MSCT 64 dãy và được BHYT thanh toán cho bệnh nhân.
- Số lượng bệnh nhân nằm viện chưa đạt như mong muốn, bệnh viện đã có nhiều giải pháp như: thực hiện tốt BHYT để giảm chi phí cho người bệnh, sử dụng thuốc hợp lý giảm chi phí điều trị, giảm thời gian nằm viện trung bình, giảm thời gian chờ đợi phẫu thuật, can thiệp, điện sinh lý, chú trọng sự hài lòng của người bệnh,...
- Số lượng bệnh nhân phẫu thuật giảm, đây cũng là xu hướng chung của cả nước, số lượng mổ tim của các trung tâm phẫu thuật tim khác đều giảm. Tâm Đức vẫn tiếp tục chủ động phối hợp chặt chẽ với địa phương và các nhà tài trợ để tăng số trẻ em nghèo được mổ tim và số bệnh nhân được phẫu thuật.

Biên bản được lập ngày 08 tháng 03 năm 2017 và lập thành 4 bản (mỗi bản gồm 3 trang) có giá trị như nhau, mỗi bên giữ 02 bản.

CT CP Bệnh viện Tim Tâm Đức

Tổng Giám Đốc



BS. Phạm Thị Lê

Ban kiểm soát

Trưởng Ban

Vương Thị Quỳnh Anh



PGĐ Tài chính

Phan Thị Thanh Nga

Kế toán Trưởng

Võ Thiệu Tân

Thành viên BKS

Bùi Thúy Kiều

Nguyễn Nhị Phương