

+-

## BÁO CÁO THƯỜNG NIÊN

Tên Công ty: Công ty cổ phần Thương mại - Đầu tư Long Biên  
Năm báo cáo: 2017

### I. Thông tin chung

#### 1. Thông tin khái quát.

- Tên giao dịch: Công ty cổ phần Thương mại - Đầu tư Long Biên
- Giấy chứng nhận đăng ký doanh nghiệp số: 0100596869.
- Vốn điều lệ: 10.900.000.000 đồng.
- Vốn đầu tư của chủ sở hữu:
- Địa chỉ: 561 Đường Nguyễn Văn Linh, Phường Sài Đồng, Quận Long Biên, Hà Nội.
- Số điện thoại: 024 38 750 728.
- Số fax:
- Website: haprolongbien.vn
- Mã cổ phiếu (nếu có): LBC

Quá trình hình thành và phát triển.

Tháng 09/2003 Công ty cổ phần Thương mại - Đầu tư Long Biên được thành lập theo quyết định số 5710/QĐ - UB ngày 26/09/2003 của UBND Thành phố Hà Nội về việc chuyển doanh nghiệp Nhà nước là Công ty thương nghiệp tổng hợp Gia Lâm thành Công ty cổ phần Thương mại - Đầu tư Long Biên.

Ngày 06/07/2017 Công ty được chấp thuận là Công ty đại chúng theo văn bản số 4569/UBCK - GSĐC của Ủy ban chứng khoán Nhà nước.

Tổng số cán bộ công nhân viên hiện nay của Công ty là 233 người. Gồm 03 phòng chức năng, 04 Siêu thị nằm rải rác trên địa bàn Quận Long Biên, Huyện Gia Lâm và Huyện Đông Anh.

#### 2. Ngành nghề và địa bàn kinh doanh

- Ngành nghề kinh doanh: Bán buôn thực phẩm; kinh doanh, xuất nhập khẩu hàng tư liệu sản xuất, tư liệu tiêu dùng như hàng công nghệ phẩm, nông sản thực phẩm, kim khí điện máy, vải sợi may mặc, quần áo thời trang, giày dép, rượu bia, nước giải khát, thuốc lá điếu, hóa mỹ phẩm, đồ dùng gia đình...

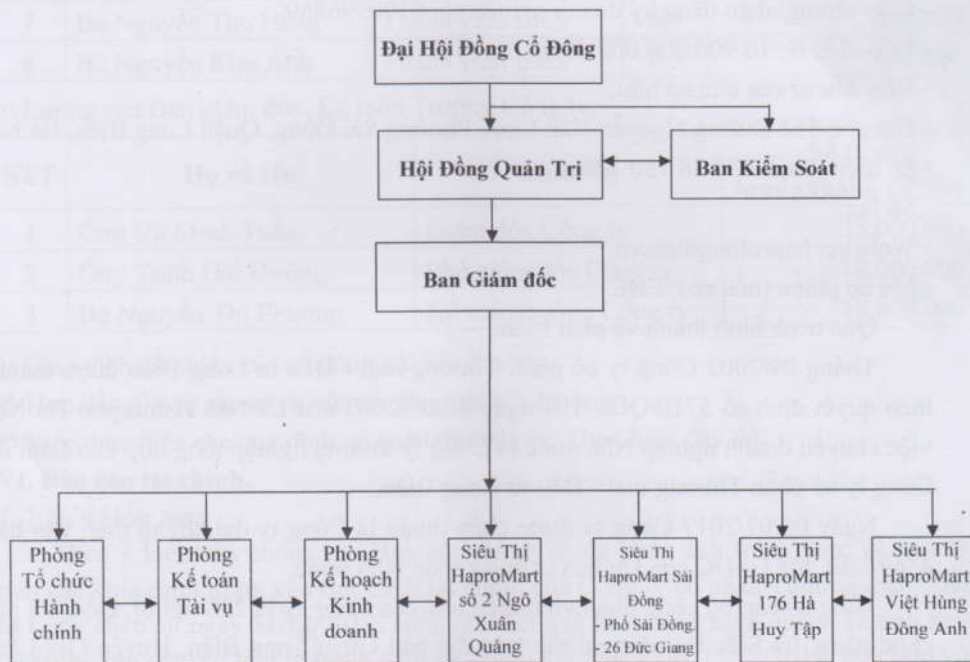
- Địa bàn kinh doanh: Quận Long Biên, Huyện Gia Lâm và Huyện Đông Anh.

#### 3. Thông tin về mô hình quản trị, tổ chức kinh doanh và bộ máy quản lý.

- Mô hình quản trị: Công ty cổ phần.

Hội đồng quản trị gồm 5 thành viên:

- + Bà Hoàng Thị Anh - Chủ tịch Hội đồng quản trị.
  - + Ông Vũ Minh Tuấn - Phó chủ tịch Hội đồng quản trị.
  - + Ông Trịnh Hải Đường - Thành viên Hội đồng quản trị.
  - + Bà Nguyễn Thị Phương - Thành viên Hội đồng quản trị.
  - + Bà Nguyễn Thị Bích Lựu - Thành viên Hội đồng quản trị.
- Cơ cấu bộ máy quản lý:



- Các công ty con, công ty liên kết: Không.

#### 4. Định hướng phát triển.

- Các mục tiêu chủ yếu của Công ty.

Công ty xây dựng các chỉ tiêu kế hoạch năm 2018 như sau:

- + Tổng doanh thu: 160 tỷ đồng.
- + Lợi nhuận trước Thuế: 3,4 tỷ đồng.
- + Thu nhập bình quân người lao động/tháng: 4.650.000đ/người/tháng.

- Chiến lược phát triển trung và dài hạn: Doanh thu hàng năm tăng trưởng 5%; cổ tức đạt từ 11-13%.

#### 5. Các rủi ro:

Các dự án mở đường, giải phóng mặt bằng phải dừng kinh doanh cũng như giảm diện tích bán hàng khi thực hiện mở đường.

## II. Tình hình hoạt động trong năm.

### 1. Tình hình hoạt động sản xuất kinh doanh.

- Kết quả hoạt động sản xuất kinh doanh trong năm 2017.

TT	Chỉ tiêu	ĐVT	Thực hiện năm 2016	Kế hoạch năm 2017	Thực hiện năm 2017	% TH/KH năm 2017	% TH2017/TH 2016
1	Tổng doanh thu	Trd	179.400	176.000	167.674	95%	93%
2	Tổng lợi nhuận trước Thuế	Trd	3.762	3.675	3.455	94%	92%
3	Tổng lợi nhuận sau Thuế	Trd	2.997	3.012	2.739	90%	91%
4	Thu nhập bình quân người LĐ/tháng	1.000đ	4.500	4.600	4.600	100%	102%
5	Tỷ lệ cổ tức (*)	%	13	12	11	91,6%	84,6%

(\*) *Ghi chú:* Tỷ lệ cổ tức 2017 dự kiến.

- Tình hình thực hiện so với kế hoạch và năm trước liền kề:

+ Doanh thu năm 2017 đạt 95% kế hoạch bằng 93% so với thực hiện 2016.

+ Kết quả lợi nhuận sau thuế năm 2017 đạt 90% kế hoạch và bằng 91% so với thực hiện năm 2016.

*Nguyên nhân:* Sức mua giảm, sự cạnh tranh thị trường bán lẻ trên địa bàn ngày càng khốc liệt bởi các đại Siêu thị trong khu vực như: BigC Long Biên, Trung tâm thương mại AEON, Lan Chi Mart, Vinmart...

### 2. Tổ chức và nhân sự.

- Danh sách Ban điều hành:

✚ **Ông Vũ Minh Tuấn - Giám đốc, Phó Chủ tịch Hội Đồng quản trị.**

- Họ và tên: Vũ Minh Tuấn

- Giới tính: Nam

- Ngày sinh: 03/03/1962

- Nơi sinh: Hải Dương

- Quốc tịch: Việt Nam

- Nơi đăng ký hộ khẩu thường trú: Số 31, Phố Hoa Lâm, Đức Giang, Long Biên, Hà Nội.

- CMTND số: 011793904, Nơi cấp: CA TP Hà Nội, Ngày cấp: 14/06/2008.

- Trình độ chuyên môn: Cử nhân Kế toán - Đại học Thương mại Hà Nội

- Chức vụ đang nắm giữ tại Công ty: Giám đốc, Phó Chủ tịch HĐQT.
- Chức vụ đang nắm giữ tại các tổ chức khác: Không
- Sở hữu chứng khoán của cá nhân và người có liên quan trong Công ty:
  - Sở hữu cá nhân: 109.875 cổ phiếu, chiếm 10,08% vốn điều lệ thực góp.
  - Sở hữu đại diện: 54.525 cổ phiếu, chiếm 5% vốn điều lệ thực góp.
  - Sở hữu của người có liên quan: 61.325 cổ phiếu, chiếm 5,62% vốn điều lệ thực góp

STT	Họ và tên	Mối quan hệ	Số cổ phần	Tỷ lệ (%)
1	Nguyễn Thị Thương	Vợ	35.125	3,22
2	Vũ Thị Thanh Hiền	Em gái	26.200	2,4

✦ **Ông Trịnh Hải Đường - Phó giám đốc, Thành viên Hội đồng quản trị.**

- Họ và tên: Trịnh Hải Đường
- Giới tính: Nam
- Ngày sinh: 16/01/1968
- Nơi sinh: Hà Nội
- Quốc tịch: Việt Nam
- Nơi đăng ký hộ khẩu thường trú: Thôn 2, xã Đông Dư, huyện Gia Lâm, TP. Hà Nội.
- CMTND số: 011679549, Nơi cấp: CA Hà Nội, Ngày cấp: 02/08/2007
- Trình độ chuyên môn: Cử nhân kinh tế, Chuyên ngành Quản trị doanh nghiệp - Đại học Thương mại Hà Nội.
- Chức vụ đang nắm giữ tại Công ty: Phó giám đốc, Thành viên HĐQT.
- Chức vụ đang nắm giữ tại các tổ chức khác: Không
- Sở hữu chứng khoán của cá nhân và người có liên quan trong Công ty:
  - Sở hữu cá nhân: 31.250 cổ phiếu, chiếm 2,87% vốn điều lệ thực góp.
  - Sở hữu đại diện: 0 cổ phiếu, chiếm 0% vốn điều lệ thực góp.
  - Sở hữu của người có liên quan: 1.500 cổ phiếu, chiếm 0,14% vốn điều lệ thực góp

STT	Họ và tên	Mối quan hệ	Số cổ phần	Tỷ lệ (%)
1	Trịnh Hồng Điềm	Em gái	1.000	0,09
2	Trịnh Hồng Định	Em Trai	500	0,046

✦ **Bà Nguyễn Thị Phương - Kế toán Trưởng, Thành viên Hội đồng quản trị.**

- Họ và tên: Nguyễn Thị Phương
- Giới tính: Nữ
- Ngày sinh: 10/04/1977
- Nơi sinh: Thanh Hóa

- Quốc tịch: Việt Nam
- Nơi đăng ký hộ khẩu thường trú hiện nay: Tổ 12, Phường Sài Đồng, Quận Long Biên, Hà Nội
- CMTND số: 012631904, Nơi cấp: CA Hà Nội, Ngày cấp: 08/12/2008
- Trình độ chuyên môn: Cử nhân Kế toán, Cử nhân Marketing - Đại học Thương mại Hà Nội.
- Chức vụ đang nắm giữ tại Công ty: Kế toán trưởng, Thành viên HĐQT
- Chức vụ đang nắm giữ tại các tổ chức khác: Không có
- Sở hữu chứng khoán của cá nhân và người có liên quan trong Công ty:
  - Sở hữu cá nhân: 30.800 cổ phiếu, chiếm 2,83% vốn điều lệ thực góp.
  - Sở hữu đại diện: 0 cổ phiếu, chiếm 0% vốn điều lệ thực góp.
  - Sở hữu của người có liên quan: 0 cổ phiếu, chiếm 0% vốn điều lệ thực góp
- Những thay đổi trong ban điều hành: Bổ nhiệm Ông Trịnh Hải Đường giữ chức vụ Phó giám đốc Công ty kể từ ngày 01/04/2017.
- Số lượng cán bộ, nhân viên; các chính sách đối với người lao động.
  - + Tổng số CB, CNV: 233 người.
  - + Các chính sách đối với người lao động: Được thực hiện theo Luật Lao động và Luật Bảo hiểm xã hội và nội quy, quy chế của Công ty.

### 3. Tình hình đầu tư, tình hình thực hiện các dự án.

- a) Các khoản đầu tư lớn: Không.
- b) Các công ty con, công ty liên kết: Không.

### 4. Tình hình tài chính.

- a) Tình hình tài chính.

Chỉ tiêu	ĐVT	Năm 2016	Năm 2017	% tăng giảm 2017/2016
<i>* Đối với tổ chức không phải là tổ chức tín dụng và tổ chức tài chính phi ngân hàng.</i>				
Tổng giá trị tài sản	Triệu đồng	45.155	43.752	-3,1%
Doanh thu thuần	Triệu đồng	179.400	167.669	-6,5%
Lợi nhuận từ hoạt động kinh doanh	Triệu đồng	3.809	3.193	-16,2%
Lợi nhuận khác	Triệu đồng	(46)	262	308,0%
Lợi nhuận trước thuế	Triệu đồng	3.762	3.455	-8,2%
Lợi nhuận sau thuế	Triệu đồng	2.997	2.739	-8,6%
Tỷ lệ lợi nhuận trả cổ tức	Triệu đồng	13	11	-15,4%

b) Các chỉ tiêu tài chính chủ yếu:

Chỉ tiêu	ĐVT	Năm 2016	Năm 2017	Ghi chú
<i>1. Chỉ tiêu về khả năng thanh toán</i>				
+ Hệ số thanh toán ngắn hạn (Tài sản ngắn hạn/Nợ ngắn hạn)	Lần	1,18	1,28	
+ Hệ số thanh toán nhanh (Tài sản ngắn hạn - Hàng tồn kho/Nợ ngắn hạn)	Lần	0,21	0,16	
<i>2. Chỉ tiêu về cơ cấu vốn</i>				
+ Hệ số Nợ/Tổng tài sản	%	55,87	52,25	
+ Hệ số Nợ/Vốn chủ sở hữu	Lần	1,27	1,09	
<i>3. Chỉ tiêu về năng lực hoạt động</i>				
+ Vòng quay hàng tồn kho (Giá vốn hàng bán/Hàng tồn kho bình quân)	Vòng/kỳ	5,85	5,34	
Doanh thu thuần/Tổng tài sản	Lần	3,97	3,83	
<i>4. Chỉ tiêu về khả năng sinh lời</i>				
+ Hệ số Lợi nhuận sau thuế/Doanh thu thuần	%	1,67	1,63	
+ Hệ số Lợi nhuận sau thuế/Vốn chủ sở hữu	%	15,57	13,41	
+ Hệ số Lợi nhuận sau thuế/Tổng tài sản	%	6,64	6,26	
+ Hệ số Lợi nhuận từ hoạt động kinh doanh/Doanh thu thuần	%	2,12	1,90	

5. Cơ cấu cổ đông, thay đổi vốn đầu tư của chủ sở hữu.

a) Cổ phần:

- Tổng số cổ phần đang lưu hành: 1.090.000 cổ phần.
- Loại cổ phần đang lưu hành: Cổ phần tự do chuyển nhượng.
- Số lượng cổ phần chuyển nhượng tự do: 1.090.000 cổ phần.

b) Cơ cấu cổ đông:

- Cổ đông là tổ chức: 01 - Tổng công ty Thương mại Hà Nội. Sở hữu 337.300 cổ phần chiếm tỷ lệ 30,94%.

- Cổ đông là cá nhân: 240 cổ đông, Sở hữu 752.700 cổ phần chiếm tỷ lệ 69,06%.
- c) Tình hình thay đổi vốn đầu tư của chủ sở hữu: Trong năm 2017 không có đợt tăng vốn cổ phần nào.
- d) Các chứng khoán khác trong năm 2017: Không.

*6. Báo cáo tác động liên quan đến môi trường và xã hội của công ty.*

6.1. Công ty hoạt động trong lĩnh vực thương mại dịch vụ, quy mô không lớn nên không có tác động liên quan đến môi trường và xã hội.

6.2. Tổng số tiền do bị xử phạt vi phạm do không tuân thủ luật pháp và các quy định về môi trường: Không.

*6.3. Chính sách liên quan đến người lao động*

a) Số lượng lao động, mức lương trung bình đối với người lao động.

Số lượng lao động: 233 người.

Mức lương bình quân: 4.650.000d/người/tháng.

b) Chính sách lao động nhằm đảm bảo sức khỏe, an toàn và phúc lợi của người lao động.

Làm việc 48h/tuần; các chính sách thực hiện theo Luật Lao động và Luật Bảo hiểm xã hội.

c) Hoạt động đào tạo người lao động.

- Lao động thường xuyên được đào tạo, bồi dưỡng nâng cao nghiệp vụ.

- Đảm bảo duy trì việc làm thường xuyên cho người lao động.

**III. Báo cáo và đánh giá của Ban Giám đốc.**

*1. Đánh giá kết quả hoạt động sản xuất kinh doanh.*

- Doanh thu năm 2017 đạt 95% so với kế hoạch và bằng 93% so với thực hiện năm 2016 do nguyên nhân: Sự cạnh tranh trên địa bàn ngày một gay gắt với hệ thống Big C Long Biên, Trung tâm thương mại AEON, Lan Chi Mart và một loạt các Siêu thị Vinmart, chuỗi cửa hàng tiện ích Vinmart+, Các cửa hàng, shop thời trang của tư nhân liên tục khai trương nhất là trên tuyến phố Ngô Xuân Quảng và trong khu vực Học viện Nông nghiệp Việt Nam.

- Lợi nhuận sau thuế năm 2017 đạt 90% Kế hoạch và bằng 91% so với thực hiện năm 2016, doanh thu giảm song song với việc lợi nhuận cũng giảm theo tỷ lệ tương ứng.

*2. Tình hình tài chính.*

a) Tình hình tài sản.

Mức tăng trưởng tài sản của Công ty trong năm qua không biến động nhiều so với năm 2016.



Hiệu quả sử dụng tài sản:

+ Hệ số doanh thu thuần/ Tổng tài sản năm 2017 = 3,8lần

+ Hệ số lợi nhuận trước thuế/ Tổng tài sản năm 2017 = 7,9%

Khả năng tạo doanh thu của tài sản năm 2017 giảm 4% và khả năng tạo lợi nhuận giảm 1% so với năm 2016.

b) Tình hình nợ phải trả.

Tỷ lệ thanh toán hiện hành: Năm 2017 là 1,28 > 1 tăng so với năm 2016 là 9%, cho thấy có thể đảm bảo thanh toán được nợ ngắn hạn.

Tỷ lệ thanh toán nhanh: Năm 2017 là 0,16lần < 0,5 giảm so với năm 2016 là 24% cho thấy khả năng thanh toán ngắn hạn của công ty ở mức yếu.

**3. Kế hoạch phát triển.**

- Tiếp tục củng cố mạng lưới kinh doanh hiện có của Công ty, chú trọng nghiên cứu và ứng dụng thương mại điện tử vào công tác kinh doanh trong đó thúc đẩy mảng bán hàng online trong năm 2018. Cải tạo chỉnh trang hoàn thiện hệ thống Siêu thị Hapromart đảm bảo hình ảnh trong, ngoài tạo điểm nhấn về hình ảnh, hoạt động để thu hút khách hàng đến mua sắm.

- Triển khai lập dự án đầu tư trung tâm Thương mại kết hợp Văn phòng làm việc tại 323 Nguyễn Văn Cừ, Long Biên và số 2 Ngô Xuân Quảng, Thị trấn Trâu Quỳ, Gia Lâm.

**IV. Đánh giá của Hội đồng quản trị về hoạt động của Công ty trong năm 2017.**

- Sức mua giảm, sự cạnh tranh thị trường bán lẻ trên địa bàn ngày càng khốc liệt.

- Diện tích nhỏ, bộ sản phẩm chưa đủ độ thu hút khách hàng (*không có khu vui chơi; quầy ăn uống, giải khát, sơ chế, chế biến, rau củ quả còn đơn điệu, không phong phú, hấp dẫn*).

Song do có sự cố gắng nỗ lực trong điều hành chỉ đạo của Ban điều hành mà 02 chỉ tiêu về cổ tức và thu nhập của người lao động vẫn được đảm bảo.

**V. Quản trị công ty.**

**1. Hội đồng quản trị.**

a) Thành viên và cơ cấu của Hội đồng quản trị:

- Bà Hoàng Thị Anh - Chủ tịch Hội đồng quản trị. Sở hữu đại diện 228.250 cổ phần, chiếm tỷ lệ 20,94%.

- Ông Vũ Minh Tuấn - Phó chủ tịch Hội đồng quản trị.

+ Sở hữu đại diện 54.525 cổ phần, chiếm tỷ lệ 5%.

+ Sở hữu cá nhân 109.875 cổ phần, chiếm tỷ lệ 10,08%.

- Ông Trịnh Hải Đường - Thành viên Hội đồng quản trị. Sở hữu 31.250 cổ phần, chiếm tỷ lệ 2,87%.

- Bà Nguyễn Thị Phương - Thành viên Hội đồng quản trị. Sở hữu 30.800 cổ phần, chiếm tỷ lệ 2,83%.

- Bà Nguyễn Thị Bích Lựu - Thành viên Hội đồng quản trị. Sở hữu 11.250 cổ phần, chiếm tỷ lệ 1,032%.

b) Hoạt động của Hội đồng quản trị:

Trong năm 2017, HĐQT đã tiến hành 04 cuộc họp định kỳ; 02 cuộc họp đột xuất triển khai chủ trương, định hướng làm căn cứ để Ban giám đốc điều hành hoạt động sản xuất kinh doanh của Công ty.

## 2. Ban Kiểm soát

a) Thành viên và cơ cấu của Ban kiểm soát:

- Ông Phạm Văn Hậu - Trưởng Ban kiểm soát. Sở hữu cá nhân 1.750 cổ phần, chiếm tỷ lệ 0,16%.

- Bà Nguyễn Thu Hằng - Thành viên Ban kiểm soát. Sở hữu đại diện 54.525 cổ phần, chiếm tỷ lệ 5%.

- Bà Nguyễn Kim Ánh - Thành viên Ban kiểm soát. Sở hữu cá nhân 2.400 cổ phần, chiếm tỷ lệ 0,22%.

b) Hoạt động của Ban kiểm soát:

Ban kiểm soát thực hiện chức năng nhiệm vụ kiểm tra, giám sát việc tuân thủ các quy định của pháp luật và Điều lệ tổ chức hoạt động của Công ty trong việc quản lý điều hành hoạt động kinh doanh của HĐQT, Ban giám đốc điều hành trong năm 2016

Kiểm tra việc thực hiện và triển khai Nghị quyết của Đại hội đồng cổ đông.

Kiểm tra, giám sát tính phù hợp và trình tự ban hành các Nghị quyết, Quyết định của HĐQT, Ban giám đốc điều hành theo đúng quy định.

Giám sát tình hình thực hiện các chỉ tiêu kinh tế tài chính của Công ty.

Soát xét, thẩm định sổ sách, chứng từ hàng quý cũng như báo cáo tài chính định kỳ của công ty.

Giám sát việc công bố thông tin của Công ty theo quy định.

Giám sát công tác sử dụng vốn trong sản xuất kinh doanh và đầu tư.

3. Các giao dịch, thù lao và các khoản lợi ích của Hội đồng quản trị, Ban giám đốc và Ban kiểm soát.

a) Thù lao của HĐQT, Ban kiểm soát:

STT	Họ và tên	Chức vụ	Hệ số	Số tiền thù lao/tháng (VNĐ)
1	Bà Hoàng Thị Anh	Chủ tịch HĐQT	4,0	5.200.000
2	Ông Vũ Minh Tuấn	Phó chủ tịch HĐQT	2,5	3.250.000
3	Ông Trịnh Hải Đường	Thành viên HĐQT	2,0	2.600.000
4	Bà Nguyễn Thị Phương	Thành viên HĐQT	2,0	2.600.000
5	Bà Nguyễn Thị Bích Lựu	Thành viên HĐQT	2,0	2.600.000
6	Ông Phạm Văn Hậu	Trưởng BKS	1,5	1.950.000
7	Bà Nguyễn Thu Hằng	Thành viên BKS	0,5	650.000
8	Bà Nguyễn Kim Ánh	Thành viên BKS	0,5	650.000

b) Lương của Ban giám đốc, Kế toán Trưởng Công ty:

STT	Họ và tên	Chức vụ	Số tiền lương/tháng (VNĐ)
1	Ông Vũ Minh Tuấn	Giám đốc Công ty	33.000.000
2	Ông Trịnh Hải Đường	Phó giám đốc Công ty	18.000.000
3	Bà Nguyễn Thị Phương	Kế toán trưởng Công ty	18.000.000

c) Giao dịch cổ phiếu của cổ đông nội bộ: Không.

d) Hợp đồng hoặc giao dịch với cổ đông nội bộ: Không.

e) Việc thực hiện các quy định về quản trị công ty: Thực hiện đầy đủ.

## VI. Báo cáo tài chính.

### 1. Ý kiến kiểm toán.

Theo ý kiến của chúng tôi, Báo cáo tài chính đã phản ánh trung thực và hợp lý, trên các khía cạnh trọng yếu tình hình tài chính của Công ty cổ phần Thương mại - Đầu tư Long Biên tại ngày 31/12/2017, cũng như kết quả hoạt động kinh doanh và tình hình tài chính lưu chuyển tiền tệ trong năm tài chính kết thúc ngày 31/12/2017, phù hợp với chuẩn mực kế toán, chế độ kế toán doanh nghiệp Việt Nam và các quy định pháp lý có liên quan đến việc lập và trình bày Báo cáo tài chính.

### 2. Báo cáo tài chính được kiểm toán.

Báo cáo tài chính năm đã được kiểm toán bao gồm: Bảng cân đối kế toán; Báo cáo kết quả hoạt động kinh doanh; Báo cáo lưu chuyển tiền tệ; Bản thuyết minh Báo cáo tài chính theo quy định pháp luật về kế toán và kiểm toán.

