

**CÔNG TY CỔ PHẦN  
CHỨNG KHOÁN TP.HỒ CHÍ MINH  
HO CHI MINH CITY SECURITIES  
CORPORATION**

Số/ No.: 75/2022/CV-CBTT

**CỘNG HÒA XÃ HỘI CHỦ NGHĨA VIỆT NAM**  
Độc lập - Tự do - Hạnh phúc  
**THE SOCIALIST REPUBLIC OF VIETNAM**  
*Independence - Freedom – Happiness*

TP.Hồ Chí Minh, ngày 30 tháng 11 năm 2022  
*Ho Chi Minh City, 30 November 2022*

## **CÔNG BỐ THÔNG TIN INFORMATION DISCLOSURE**

Kính gửi/To: - Ủy ban Chứng khoán Nhà nước  
*The State Securities Commission*  
- Sở Giao dịch Chứng khoán Việt Nam  
*Vietnam Stock Exchange*  
- Sở Giao dịch Chứng khoán TP.Hồ Chí Minh  
*Hochiminh Stock Exchange*

1. Tên tổ chức: Công ty Cổ phần Chứng khoán TP. Hồ Chí Minh  
*Name of organization: Ho Chi Minh City Securities Corporation*

- Mã chứng khoán: HCM  
*Securities code: HCM*

- Địa chỉ liên lạc: Tầng 2, 5, 6, 7, 11 và 12 Tòa nhà AB, 76A Lê Lai, P. Bến Thành, Quận 1, TP.HCM  
*Address: Level 2, 5, 6, 7, 11 & 12, AB Tower, 76A Le Lai Str., Ben Thanh Ward, Dist.1, HCM City*

- Điện thoại: (+84 8) 3823 3299  
*Telephone: (+84 8) 3823 3299*

Fax: (+84 8) 3823 3301  
*Fax: (+84 8) 3823 3301*

- Email: cbtt@hsc.com.vn  
*Email: cbtt@hsc.com.vn*

2. Nội dung thông tin công bố: Bản cáo bạch chào bán 21 mã chứng quyền có bảo đảm  
*Contents of disclosure: Prospectus of 21 Covered Warrants*

1. ACB-HSC-MET03
2. FPT-HSC-MET11
3. HPG-HSC-MET10
4. MBB-HSC-MET11
5. MSN-HSC-MET07
6. MWG-HSC-MET12
7. STB-HSC-MET07
8. TCB-HSC-MET10
9. VHM-HSC-MET09
10. VIB-HSC-MET01
11. VNM-HSC-MET09
12. VPB-HSC-MET11



- 13. VRE-HSC-MET11
- 14. FPT-HSC-MET12
- 15. HPG-HSC-MET11
- 16. MBB-HSC-MET12
- 17. MWG-HSC-MET13
- 18. STB-HSC-MET08
- 19. TCB-HSC-MET11
- 20. VHM-HSC-MET10
- 21. VRE-HSC-MET12

3. Thông tin này đã được công bố trên trang thông tin điện tử của công ty vào ngày 30/11/2022 tại đường dẫn <https://www.hsc.com.vn/cong-bo-thong-tin>  
*This information was published on the company's website on 30 November 2022, as in the link <https://www.hsc.com.vn/en/information-disclosure>*

Chúng tôi xin cam kết các thông tin công bố trên đây là đúng sự thật và hoàn toàn chịu trách nhiệm trước pháp luật về nội dung các thông tin đã công bố.  
*We hereby certify that the information provided is true and correct; we bear the full responsible to the law.*

**ĐẠI DIỆN TỔ CHỨC**  
**ORGANIZATION REPRESENTATIVE**  
Người được ủy quyền công bố thông tin  
*Person authorized to disclose information*



**Lê Anh Quân**  
Giám đốc Điều hành Truyền thông  
*Chief Communications Officer*





Ủy ban Chứng khoán Nhà nước cấp Giấy chứng nhận chào bán chứng quyền chỉ có nghĩa là hồ sơ đăng ký chào bán chứng quyền của tổ chức phát hành đã đáp ứng đủ điều kiện, thủ tục theo quy định của pháp luật liên quan, không hàm ý bảo đảm về nội dung của Bản cáo bạch, không hàm ý việc đầu tư vào chứng quyền được bảo đảm hay được thanh toán đầy đủ cũng như mục tiêu, chiến lược đầu tư, phương án kinh doanh của tổ chức phát hành.

Nhà đầu tư được khuyến nghị nên đọc kỹ và hiểu các nội dung quy định ở Bản cáo bạch, đặc biệt là phần cảnh báo rủi ro ở trang 4 đến trang 6 trong Bản cáo bạch này và chú ý đến các khoản phí, lệ phí, thuế khi giao dịch chứng quyền có bảo đảm.

Giá giao dịch chứng quyền có thể thay đổi tùy vào tình hình thị trường, nhà đầu tư có thể chịu thiệt hại về số vốn đầu tư và có thể mất toàn bộ vốn đầu tư.

Các thông tin về kết quả hoạt động của tổ chức phát hành và các chứng quyền phát hành trước đây (nếu có) chỉ mang tính chất tham khảo và không có ý nghĩa là việc đầu tư sẽ sinh lời cho nhà đầu tư.

## BẢN CÁO BẠCH

### CÔNG TY CỔ PHẦN CHỨNG KHOÁN THÀNH PHỐ HỒ CHÍ MINH

(Giấy phép hoạt động số 11/GPHĐKD do Ủy ban Chứng khoán Nhà nước cấp ngày 29/4/2003, Giấy phép điều chỉnh gần nhất số 13/GPĐC-UBCK ngày 16/3/2020)

### CHÀO BÁN CHỨNG QUYỀN CÓ BẢO ĐẢM

(Giấy chứng nhận chào bán chứng quyền số 327/GCN-UBCK do Chủ tịch Ủy ban Chứng khoán Nhà nước cấp ngày 28 tháng 11 năm 2022)

**VRE-HSC-MET11**

**BẢN CÁO BẠCH NÀY VÀ TÀI LIỆU BỔ SUNG SẼ ĐƯỢC CUNG CẤP TẠI:**

**CÔNG TY CỔ PHẦN CHỨNG KHOÁN THÀNH PHỐ HỒ CHÍ MINH**

**hsc**

Địa chỉ: Lầu 2, 5, 6, 7, 11 và 12 Tòa nhà AB, 76A Lê Lai, Quận 1, TP.HCM

Điện thoại: (+84 28) 3823 3299 Fax: (+84 28) 3823 3301

Website: [www.hsc.com.vn](http://www.hsc.com.vn)

từ ngày được Ủy Ban Chứng khoán Nhà nước chấp thuận phát hành.

**PHỤ TRÁCH CÔNG BỐ THÔNG TIN**

Họ và tên: Lê Anh Quân

Điện thoại: (+84 28) 3823 3299

**CÔNG TY CỔ PHẦN CHỨNG KHOÁN TP. HỒ CHÍ MINH (HSC)**

(Giấy phép hoạt động số 11/GPHĐKD do Ủy ban Chứng khoán Nhà nước cấp ngày 29/4/2003, Giấy phép điều chỉnh gần nhất số 13/GPĐC-UBCK ngày 16/3/2020)

**CHÀO BÁN CHỨNG QUYỀN CÓ BẢO ĐẢM**

|                                     |   |
|-------------------------------------|---|
| Tên chứng quyền                     | Chứng quyền VRE-HSC-MET11   |
| Mã chứng khoán cơ sở                | VRE   |
| Tổ chức phát hành chứng khoán cơ sở | Công ty Cổ phần Vincom Retail   |
| Loại chứng quyền                    | Mua   |
| Kiểu thực hiện                      | Châu Âu   |
| Phương thức thực hiện chứng quyền   | Tiền  |
| Thời hạn                            | 9 tháng   |
| Ngày phát hành dự kiến              | Dự kiến trong tháng 10/2022   |
| Ngày đáo hạn dự kiến                | Dự kiến trong tháng 7/2023  |
| Tỷ lệ chuyển đổi                    | 4 : 1 (4 chứng quyền đổi lấy 1 cổ phiếu)  |
| Khung giá thực hiện                 | Trong khoảng từ thấp hơn 20% đến cao hơn 20% so với giá tham chiếu của chứng khoán cơ sở vào ngày thông báo phát hành |
| Khung giá chào bán dự kiến          | 1.000 – 3.000 VNĐ   |
| Tổng số lượng dự kiến chào bán      | 7.000.000 (7 triệu chứng quyền)   |
| Tổng giá trị dự kiến chào bán       | 7.000.000.000 – 21.000.000.000 VNĐ  |
| Giá trị tài sản bảo đảm thanh toán  | 50% giá trị chứng quyền được phép chào bán  |

**NGÂN HÀNG LƯU KÝ TÀI SẢN BẢO ĐẢM THANH TOÁN**

Ngân hàng TMCP Đầu tư và phát triển Việt Nam (BIDV) - Chi nhánh Nam Kỳ Khởi Nghĩa

Địa chỉ: 66 Phó Đức Chính, Q.1, TP.HCM

Fax: +(84 28) 3829 2398

Điện thoại: +(84 28) 3743 1068

Website: www.bidv.com.vn

**TỔ CHỨC KIỂM TOÁN**

CÔNG TY TNHH PRICEWATERHOUSECOPPERS VIỆT NAM

Địa chỉ: Lầu 8, Saigon Tower, 29 Lê Duẩn, Q.1, TP.HCM

Điện thoại: +(84 28) 3823 0796

## MỤC LỤC

|  |           |
|--|-----------|
| <b>I. CÁC NHÂN TỐ RỦI RO .....</b>   | <b>4</b>  |
| <b>II. NHỮNG NGƯỜI CHỊU TRÁCH NHIỆM CHÍNH ĐỐI VỚI NỘI DUNG BẢN CÁO BẠCH.....</b> | <b>6</b>  |
| <b>III. CÁC KHÁI NIỆM.....</b>   | <b>7</b>  |
| <b>IV. CƠ HỘI ĐẦU TƯ.....</b>  | <b>8</b>  |
| <b>V. THÔNG TIN VỀ TỔ CHỨC PHÁT HÀNH CHỨNG QUYỀN CÓ BẢO ĐẢM..</b>                | <b>10</b> |
| <b>VI. CÁC THÔNG TIN VỀ CHỨNG QUYỀN CÓ BẢO ĐẢM.....</b>                          | <b>30</b> |
| <b>VII. QUẢN TRỊ RỦI RO CHỨNG QUYỀN CÓ BẢO ĐẢM .....</b>                         | <b>39</b> |
| <b>VIII. CÁC ĐỐI TÁC LIÊN QUAN ĐẾN ĐỢT CHÀO BÁN .....</b>                        | <b>49</b> |
| <b>IX. XUNG ĐỘT LỢI ÍCH.....</b>   | <b>49</b> |
| <b>X. CAM KẾT.....</b>   | <b>49</b> |

## I. CÁC NHÂN TỐ RỦI RO

Nhà đầu tư cần đọc bản cáo bạch này và các tài liệu kèm theo để nắm vững các nội dung của chứng quyền có bảo đảm, các rủi ro đi kèm với việc đầu tư vào chứng quyền có bảo đảm, đồng thời đánh giá sự phù hợp của khoản đầu tư vào sản phẩm chứng quyền có bảo đảm với mục tiêu đầu tư và tình hình tài chính của mình. Nhà đầu tư được khuyến nghị tham khảo các chuyên viên tư vấn tài chính, môi giới chứng khoán hoặc chuyên viên phân tích để nắm vững về cách thức đầu tư vào sản phẩm chứng quyền có bảo đảm này.

Chứng quyền có bảo đảm là sản phẩm cấu trúc phái sinh, có tính chất phức tạp và không phù hợp với các nhà đầu tư thiếu kinh nghiệm. Chúng tôi không khuyến khích nhà đầu tư tham gia đầu tư khi chưa hiểu rõ sản phẩm và chưa sẵn sàng chấp nhận các rủi ro đầu tư được trình bày dưới đây.

Chúng tôi không cam kết thực hiện điều tra, nghiên cứu liên quan tới tổ chức phát hành chứng khoán cơ sở. Chúng tôi không đảm bảo về bất cứ sự nghiên cứu, điều tra nào liên quan tới hoạt động của tổ chức phát hành chứng khoán cơ sở. Người sở hữu chứng quyền có bảo đảm không nên hiểu sự phát hành chứng quyền có bảo đảm như một khuyến nghị của chúng tôi liên quan tới chứng khoán cơ sở. Ngoài ra, người sở hữu nên lưu ý rằng các công ty hoặc tổ chức có chứng khoán cơ sở hoặc các tổ chức liên quan khác không tham gia vào soạn thảo bản cáo bạch này.

### 1. Rủi ro liên quan đến tổ chức phát hành chứng quyền

- Rủi ro từ giao dịch của tổ chức phát hành: tổ chức phát hành luôn có thể mua lại chứng quyền có bảo đảm trên thị trường và các chứng quyền có bảo đảm này có thể được nắm giữ hoặc bị hủy hoặc bán lại. Tổ chức phát hành có thể thực hiện các giao dịch để phòng ngừa rủi ro và giao dịch này có thể ảnh hưởng đến giá chứng khoán cơ sở, qua đó gián tiếp ảnh hưởng đến giá chứng quyền có bảo đảm.

- Rủi ro chứng quyền có bảo đảm bị hủy niêm yết liên quan tới vấn đề thanh khoản hoặc giải thể: Trong trường hợp tổ chức phát hành giải thể, phá sản, hoặc tổ chức phát hành không đáp ứng được các tiêu chuẩn của Sở Giao dịch Chứng khoán, chứng quyền có bảo đảm sẽ bị hủy niêm yết. Do đó tồn tại rủi ro chứng quyền có bảo đảm bị hủy trước ngày đáo hạn.

- Rủi ro từ việc thực hiện sự tự chủ của tổ chức phát hành: Người sở hữu chứng quyền có bảo đảm nên lưu ý rằng chúng tôi có quyền tự chủ trong các hoạt động kinh doanh phù hợp với điều khoản trong cáo bạch này và có thể ảnh hưởng đến giá chứng quyền có bảo đảm. Trong các sự kiện bị mua lại hoặc thay đổi cấu trúc doanh nghiệp liên quan tới quyền lợi của người sở hữu chứng quyền có bảo đảm, chúng tôi có quyền lựa chọn các hoạt động liên quan tới chứng quyền có bảo đảm mà chúng tôi cho rằng phù hợp. Người sở hữu không có quyền buộc chúng tôi thực hiện các hoạt động liên quan tới giao dịch hoặc thực hiện quyền của chứng quyền có bảo đảm. Tổ chức phát hành cam kết sẽ đưa ra các quyết định mang tính cân trọng. Nếu các bên liên quan đến các nghĩa vụ với tổ chức phát hành không thể đảm bảo được các nghĩa vụ của mình thì điều này có thể ảnh hưởng đến kết quả hoạt động liên quan tới chứng quyền có bảo đảm.

- Rủi ro do mâu thuẫn quyền lợi: tổ chức phát hành tham gia vào nhiều hoạt động khác nhau có thể gây ra mâu thuẫn quyền lợi với người sở hữu chứng quyền. Tổ chức phát hành không có nghĩa vụ công bố thông tin liên quan tới các hoạt động giao dịch, tư vấn, thực hiện quyền, mâu thuẫn quyền lợi. Tổ chức phát hành luôn có thể phát hành và niêm yết các chứng quyền có bảo đảm khác có khả năng ảnh hưởng đến giá chứng quyền có bảo đảm.

### 2. Rủi ro liên quan đến sản phẩm chứng quyền

- Rủi ro đầu tư chung: người sở hữu nên có kiến thức về phương pháp định giá của chứng quyền có bảo đảm và chỉ nên giao dịch sau khi đã xem xét cẩn trọng. Chứng quyền có bảo đảm là sản phẩm phù hợp với nhà đầu tư hiểu rõ về các rủi ro và các cơ chế giá liên quan. Một khoản đầu tư vào chứng quyền có bảo đảm không tương đương với một khoản đầu tư vào tài sản cơ sở. Mặc dù lợi nhuận của một khoản đầu tư vào chứng quyền có bảo đảm liên quan mật thiết tới thay đổi trong giá của tài sản cơ sở, sự thay đổi giá của chứng quyền có bảo đảm đối với sự thay đổi giá tài sản cơ sở có thể không tương đương. Hệ số đòn bẩy cao của chứng quyền có bảo đảm có nghĩa rằng người sở hữu sẽ có rủi ro đầu tư cao hơn so với đầu tư cùng giá trị vào tài sản cơ sở.

- Rủi ro do thời gian đáo hạn của chứng quyền có bảo đảm: do chứng quyền có bảo đảm có thời gian đáo hạn nên giá của chứng quyền có bảo đảm có thể bị giảm khi đến gần ngày đáo hạn, và mức giảm giá này có thể sẽ khá lớn. Nếu nhà đầu tư nắm giữ chứng quyền có bảo đảm đến ngày đáo hạn và giá thanh toán nhỏ hơn hoặc bằng giá thực hiện quyền, thì giá của chứng quyền có bảo đảm sẽ bằng không,



khi đó nhà đầu tư sẽ chịu một khoản lỗ bằng đúng số tiền đã bỏ ra để mua chứng quyền có bảo đảm. Vì vậy, trước khi quyết định đầu tư vào chứng quyền có bảo đảm, nhà đầu tư cần nghiên cứu kỹ xu thế biến động giá của chứng khoán cơ sở trong khoảng thời gian còn hiệu lực của chứng quyền có bảo đảm.

- **Rủi ro về giá:** rủi ro về giá là rủi ro do sự thay đổi giá của chứng quyền có bảo đảm. Sự thay đổi giá của chứng quyền có bảo đảm phụ thuộc vào nhiều yếu tố như giá của chứng khoán cơ sở, mức độ biến động giá chứng khoán cơ sở, thời gian còn hiệu lực của chứng quyền có bảo đảm, lãi suất, cổ tức của chứng khoán cơ sở... trong đó, yếu tố quan trọng nhất chính là giá của chứng khoán cơ sở. Ngoài ra giá của chứng quyền có bảo đảm còn phụ thuộc vào yếu tố cung cầu của thị trường về chứng quyền có bảo đảm. Mặc dù tổ chức phát hành thường phát hành khối lượng chứng quyền có bảo đảm theo khối lượng đã đăng ký với Ủy ban Chứng khoán Nhà nước, tuy nhiên, tổ chức phát hành vẫn có thể tăng khối lượng cung ứng chứng quyền có bảo đảm thông qua phương thức phát hành bổ sung chứng quyền có bảo đảm miễn là hạn mức phát hành chứng quyền có bảo đảm đó chưa vượt quá hạn mức phát hành tối đa theo quy định của Ủy ban Chứng khoán Nhà nước. Việc phát hành thêm này có thể ảnh hưởng đến giá của chứng quyền có bảo đảm.

- **Rủi ro từ tính đòn bẩy:** đầu tư vào chứng quyền có bảo đảm chỉ liên quan đến sự thay đổi giá của chứng khoán cơ sở chứ không phải đầu tư trực tiếp vào chứng khoán cơ sở, do đó nhà đầu tư được hưởng lợi từ tính chất đòn bẩy của chứng quyền có bảo đảm khi có thể nhận được toàn bộ sự thay đổi giá của chứng khoán cơ sở trong khi chỉ phải bỏ ra một phần chứ không phải toàn bộ giá của chứng khoán cơ sở. Ngoài ra, tỷ lệ thay đổi giá của chứng quyền có bảo đảm trên thị trường có thể lớn hơn tỷ lệ thay đổi giá của chứng khoán cơ sở, vì vậy nhà đầu tư có thể lời nhiều hơn hoặc lỗ nhiều hơn so với việc đầu tư trực tiếp vào chứng khoán cơ sở.

- **Rủi ro thanh khoản:** là rủi ro xảy ra khi nhà đầu tư không thể bán chứng quyền có bảo đảm ở mức giá mong muốn do thị trường thiếu thanh khoản đối với chứng quyền có bảo đảm đó. Thanh khoản của chứng quyền có bảo đảm phụ thuộc vào cung cầu thị trường và hiệu quả hoạt động của tổ chức tạo lập thị trường. Mặc dù tổ chức phát hành cam kết sẽ thực hiện các công tác tạo lập thị trường và cung cấp thanh khoản cho thị trường chứng quyền có bảo đảm, tổ chức phát hành không cam kết thị trường giao dịch của chứng quyền có bảo đảm sẽ sôi động.

- **Rủi ro của chứng quyền kiểu châu Âu:** chứng quyền có bảo đảm kiểu châu Âu chỉ cho phép thực hiện quyền vào ngày đáo hạn. Do đó, giá của chứng quyền có bảo đảm có thể được giao dịch bằng với mức giá đã được chiết khấu so với giá hợp lý ở thời điểm đáo hạn.

- **Nhà đầu tư sở hữu chứng quyền có bảo đảm không có quyền lợi tương tự cổ đông sở hữu chứng khoán cơ sở** bao gồm nhưng không giới hạn quyền tham dự Đại hội đồng cổ đông, nhận cổ tức, quyền mua cổ phiếu phát hành thêm, hoặc các quyền khác phát sinh từ chứng khoán cơ sở.

### **3. Rủi ro liên quan đến chứng khoán cơ sở**

Một số sự kiện xảy ra (bao gồm và không giới hạn việc phát hành quyền, phát hành cổ phiếu thường hoặc phân phối tiền bởi Công ty, chia nhỏ hoặc hợp nhất chứng khoán cơ sở hoặc sự kiện tái cấu trúc ảnh hưởng tới Công ty) có thể dẫn đến việc chúng tôi phải điều chỉnh các điều khoản của chứng quyền. Tuy nhiên, chúng tôi không có nghĩa vụ phải điều chỉnh các điều khoản và điều kiện của chứng quyền cho mọi sự kiện liên quan tới chứng khoán cơ sở. Bất kỳ sự điều chỉnh hoặc các quyết định không điều chỉnh đều sẽ có tác động tới giá trị của chứng quyền. Việc điều chỉnh chứng quyền sẽ được thực hiện theo quy định pháp luật. Ngoài ra, một số sự kiện xảy ra (bao gồm chứng khoán cơ sở bị hủy niêm yết hoặc tạm ngừng giao dịch) dẫn đến việc chứng quyền bị hủy niêm yết hoặc tạm ngừng giao dịch theo quy định của pháp luật.

### **4. Các rủi ro khác**

#### **Rủi ro về kinh tế**

Tuy nền kinh tế vẫn duy trì được tốc độ tăng trưởng tốt trong vòng 5 năm qua, nhìn chung Việt Nam vẫn còn đối mặt với nhiều thách thức khi tốc độ phát triển kinh tế chưa thực sự bền vững, các ngành nghề có tốc độ tăng trưởng không đồng đều và tăng trưởng chủ yếu còn dựa vào khu vực có vốn đầu tư trực tiếp nước ngoài FDI. Ngoài ra, sự mất cân đối trong cơ cấu ngân sách và yêu cầu cải thiện chất lượng và hiệu quả hoạt động của khu vực nhà nước vẫn là những vấn đề cấp thiết cần phải tìm ra giải pháp dài hạn. Các biện pháp để hỗ trợ quá trình chuyển đổi cơ cấu nền kinh tế của Chính phủ sẽ cần thời gian để áp dụng một cách triệt để và có hiệu quả. Các chính sách đang áp dụng bao gồm: cải cách trong hệ thống ngân hàng nhằm nâng cao tính ổn định cho toàn bộ hệ thống và hỗ trợ tái cấu trúc các ngân hàng đang gặp khó khăn; đẩy mạnh việc xây dựng thị trường vốn thông qua việc hỗ trợ thị trường

chứng khoán phát triển về cả chiều rộng và chiều sâu; cải thiện hiệu suất đầu tư và hoạt động của khu vực kinh tế nhà nước bằng cách đẩy nhanh tiến trình cổ phần hóa, tư nhân hóa các doanh nghiệp nhà nước; tăng cường chất lượng đầu tư công và cải cách thể chế để tạo điều kiện thuận lợi cho khu vực kinh tế tư nhân cùng phát triển.

Ngoài ra, nền kinh tế toàn cầu cũng đang gặp nhiều bất ổn do thị trường tài chính chưa hoàn toàn hồi phục, cùng với các rủi ro và bất ổn chính trị leo thang trong một số khu vực. Điều này có thể ảnh hưởng trực tiếp hoặc gián tiếp đến nền kinh tế Việt Nam.

### **Rủi ro về luật pháp**

Là một doanh nghiệp hoạt động trong lĩnh vực tài chính – chứng khoán, HSC chịu sự điều chỉnh bởi các luật liên quan như Luật chứng khoán, Luật doanh nghiệp. Việt Nam đang trong quá trình mở cửa và hội nhập với nền kinh tế thế giới, đặc biệt là lĩnh vực tài chính – chứng khoán là một lĩnh vực nhạy cảm, do vậy hệ thống văn bản pháp luật của Nhà nước trong lĩnh vực này liên tục được chỉnh sửa, bổ sung, và ban hành để phù hợp với thông lệ quốc tế và các cam kết của Việt Nam với các tổ chức quốc tế. Việc áp dụng không kịp thời các thay đổi các văn bản pháp luật điều chỉnh sẽ dẫn tới rủi ro về pháp luật đối với Công ty.

Là doanh nghiệp hoạt động theo hình thức công ty cổ phần đại chúng, HSC cũng chịu sự điều chỉnh của Luật Doanh nghiệp, Luật Chứng khoán. Các văn bản luật này cùng các văn bản dưới luật liên quan còn đang trong quá trình hoàn thiện, do đó nếu có sự thay đổi thì sẽ ảnh hưởng tới hoạt động của Công ty.

### **Rủi ro về thuế khi thực hiện quyền**

Nhà đầu tư cần lưu ý về quy định thuế khi thực hiện quyền đối với chứng quyền có bảo đảm. Trong trường hợp chứng quyền đáo hạn trong trạng thái có lãi và nhà đầu tư giữ chứng quyền đến thời điểm đáo hạn và thực hiện quyền, nhà đầu tư có thể phải gặp phải rủi ro khi tiền thuế mà nhà đầu tư phải nộp có thể nhiều hơn số tiền thanh toán mà nhà đầu tư nhận được từ tổ chức phát hành cho chứng quyền này. Để giảm thiểu rủi ro này, nhà đầu tư cần cân nhắc bán lại chứng quyền cho tổ chức phát hành trước thời điểm đáo hạn để không phải thực hiện quyền.

### **Rủi ro khác**

Ngoài những rủi ro nêu trên, nhà đầu tư sở hữu chứng quyền còn có thể chịu một số rủi ro khác mang tính bất khả kháng có thể ảnh hưởng đến hoạt động của tổ chức phát hành chứng quyền hoặc tổ chức phát hành chứng khoán cơ sở, qua đó gián tiếp làm ảnh hưởng đến giá của chứng quyền. Các rủi ro này có thể bao gồm: thiên tai, địch họa, lụt lội, cháy nổ, khủng bố, các rủi ro liên quan đến các thiết bị làm việc như máy tính, hệ thống giao dịch và các thiết bị văn phòng... của tổ chức phát hành.

Để hạn chế các rủi ro này, tổ chức phát hành chứng quyền đã mua bảo hiểm phòng chống cháy nổ đối với các tài sản như nhà cửa, văn phòng, phương tiện vận tải, thiết bị làm việc và đã xây dựng hệ thống sao lưu (back-up) cho các dữ liệu và hệ thống giao dịch tại công ty.

## **II. NHỮNG NGƯỜI CHỊU TRÁCH NHIỆM CHÍNH ĐỐI VỚI NỘI DUNG BẢN CÁO BẠCH**

### **1. Tổ chức phát hành**

#### **CÔNG TY CỔ PHẦN CHỨNG KHOÁN THÀNH PHỐ HỒ CHÍ MINH**

Ông Johan Nyvene Chức vụ: Chủ tịch Hội đồng quản trị

Ông Trịnh Hoài Giang Chức vụ: Tổng giám đốc

Ông Lâm Hữu Hồ Chức vụ: Giám đốc Tài chính

Ông Phạm Nghiêm Xuân Bắc Chức vụ: Trưởng Ban kiểm soát

Chúng tôi đảm bảo rằng các thông tin và số liệu trong Bản cáo bạch này là chính xác, trung thực và cam kết chịu trách nhiệm về tính trung thực, chính xác của những thông tin và số liệu này phù hợp với thực tế mà chúng tôi được biết, hoặc đã điều tra, thu thập một cách hợp lý.

Chúng tôi có thể cập nhật hoặc sửa đổi bản cáo bạch này trong quá trình phát hành chứng quyền để đảm bảo đúng các quy định được ban hành. Bất kỳ sự cập nhật bổ sung nào sẽ được công bố thông tin tại Sở Giao dịch Chứng khoán.



## 2. Tổ chức bảo lãnh phát hành, Tổ chức tư vấn

Không có

### III. CÁC KHÁI NIỆM

**Chứng quyền có bảo đảm** (sau đây gọi tắt là chứng quyền, hoặc CQ) là hợp đồng giữa nhà đầu tư và tổ chức phát hành chứng quyền được định nghĩa theo khoản 1 Điều 1 Nghị định số 60/2015/NĐ-CP ngày 26/06/2015 của Chính phủ sửa đổi, bổ sung một số điều của Nghị định số 58/2012/NĐ-CP ngày 20/07/2012 của Chính phủ quy định chi tiết và hướng dẫn thi hành một số điều của Luật Chứng khoán và Luật sửa đổi, bổ sung một số điều của Luật Chứng khoán (sau đây gọi tắt là Nghị định số 60/2015/NĐ-CP).

**Chứng khoán cơ sở** (sau đây gọi tắt là CKCS) là chứng khoán được sử dụng làm tài sản cơ sở của chứng quyền.

**Tổ chức phát hành chứng khoán cơ sở** là tổ chức phát hành chứng khoán làm tài sản cơ sở của chứng quyền.

**Tổ chức phát hành chứng quyền** (sau đây gọi tắt là tổ chức phát hành, hoặc TCPH) là công ty chứng khoán phát hành chứng quyền.

**Ngân hàng lưu ký** là ngân hàng thực hiện việc lưu ký, giám sát tài sản do tổ chức phát hành chứng quyền ký quỹ để bảo đảm thanh toán cho các chứng quyền đã phát hành và không phải là người có liên quan của tổ chức phát hành theo quy định của pháp luật chứng khoán.

**Người sở hữu chứng quyền** là nhà đầu tư sở hữu chứng quyền, đồng thời là chủ nợ có bảo đảm một phần của tổ chức phát hành và không phải là tổ chức phát hành chứng quyền.

**Chứng quyền kiểu châu Âu** là chứng quyền mà người sở hữu chứng quyền chỉ được thực hiện quyền tại ngày đáo hạn.

**Giá thực hiện** là mức giá mà người sở hữu chứng quyền có quyền mua (đối với chứng quyền mua) hoặc bán (đối với chứng quyền bán) chứng khoán cơ sở (cổ phiếu hoặc chứng chỉ quỹ ETF) cho tổ chức phát hành, hoặc được tổ chức phát hành dùng để xác định khoản thanh toán cho người sở hữu chứng quyền.

**Tỷ lệ chuyển đổi** cho biết số lượng chứng quyền cần có để quy đổi thành một đơn vị chứng khoán cơ sở.

**Ngày đáo hạn** là ngày cuối cùng mà người sở hữu chứng quyền được thực hiện chứng quyền.

**Chứng quyền đang lưu hành** là chứng quyền chưa đáo hạn và đang được nắm giữ bởi người sở hữu chứng quyền.

**Chứng quyền chưa lưu hành** là chứng quyền đã phát hành nhưng chưa được sở hữu bởi nhà đầu tư. Chứng quyền chưa lưu hành được lưu ký trên tài khoản của tổ chức phát hành.

**Chứng quyền có lãi (ITM)** là chứng quyền mua có giá thực hiện (chỉ số thực hiện) thấp hơn giá (chỉ số) của chứng khoán cơ sở hoặc chứng quyền bán có giá thực hiện (chỉ số thực hiện) cao hơn giá (chỉ số) của chứng khoán cơ sở.

**Chứng quyền lỗ (OTM)** là chứng quyền mua có giá thực hiện cao hơn giá của chứng khoán cơ sở hoặc chứng quyền bán có giá thực hiện thấp hơn giá của chứng khoán cơ sở.

**Chứng quyền hòa vốn (ATM)** là chứng quyền mua có giá thực hiện bằng giá của chứng khoán cơ sở hoặc chứng quyền bán có giá thực hiện bằng giá của chứng khoán cơ sở.

**Vị thế mở** chứng quyền của tổ chức phát hành bao gồm tất cả các chứng quyền đang lưu hành chưa được thực hiện.

**Vị thế phòng ngừa rủi ro lý thuyết** là vị thế được tính toán căn cứ trên phương án phòng ngừa rủi ro đã được tổ chức phát hành nêu trong Bản cáo bạch.

**Vị thế phòng ngừa rủi ro thực tế** là vị thế được tính toán căn cứ trên vị thế thực tế có trong tài khoản phòng ngừa rủi ro của tổ chức phát hành.

**Delta** là giá trị thay đổi của giá chứng quyền ứng với một thay đổi rất nhỏ trong giá chứng khoán cơ sở.

$$\text{Công thức: Delta} = \frac{\text{Mức độ thay đổi giá chứng quyền} \times \text{Tỷ lệ chuyển đổi}}{\text{Mức độ thay đổi giá chứng khoán cơ sở}}$$

Ví dụ, đối với chứng quyền mua có tỷ lệ chuyển đổi là 2 và có hệ số Delta = 50% có nghĩa là nếu giá của chứng khoán cơ sở tăng 200 đồng, thì giá của chứng quyền này được kỳ vọng sẽ tăng 50 đồng.

**Giá thanh toán chứng quyền khi thực hiện quyền** là bình quân giá đóng cửa của chứng khoán cơ sở trong năm (05) ngày giao dịch liền trước ngày đáo hạn, không bao gồm ngày đáo hạn.

## IV. CƠ HỘI ĐẦU TƯ

### 1. Tổng quan về nền kinh tế Việt Nam

Trong bối cảnh đại dịch Covid-19 ảnh hưởng nghiêm trọng đến mọi lĩnh vực của nền kinh tế toàn cầu, nền kinh tế Việt Nam vẫn tiếp tục duy trì mức tăng trưởng dương trong năm 2021, với tốc độ tăng trưởng GDP đạt mức 2,58% so với năm 2020. Đây là một nỗ lực lớn của Việt Nam khi nhiều lĩnh vực của nền kinh tế phải chịu thiệt hại nặng nề từ việc phong tỏa và hạn chế nghiêm ngặt đối với nhiều hoạt động tại một số tỉnh thành trọng điểm phía Nam trong quý 3/2021, thể hiện qua việc GDP quý này giảm 6,17% so với cùng kỳ khi làn sóng dịch bệnh Covid-19 từ chủng Delta gia tăng nhanh chóng. Tuy nhiên, việc triển khai mạnh mẽ chương trình tiêm chủng toàn dân trong các tháng cuối năm 2021 của Chính phủ đã giúp độ phủ vắc xin của Việt Nam tăng mạnh từ mức 3% vào cuối tháng 8/2021 để đạt mức hơn 60% vào cuối năm 2021, tạo tiền đề để bước đầu kiểm soát dịch bệnh và đưa các hoạt động sản xuất kinh doanh về trạng thái bình thường mới. Điều này đã giúp cho nền kinh tế lấy lại nhịp phục hồi trong quý 4/2021 với sự phục hồi trở lại trong các lĩnh vực sản xuất công nghiệp và chế biến chế tạo, thương mại, dịch vụ, và khối nông lâm nghiệp và thủy sản.

Trong bối cảnh nền kinh tế có những diễn biến phức tạp, Ngân hàng Nhà nước đã chủ động sử dụng các công cụ chính sách một cách linh hoạt và kịp thời nhằm ổn định thị trường, kiểm soát lạm phát và hỗ trợ nền kinh tế nhằm giúp doanh nghiệp có đủ sức đối phó với các hậu quả của việc suy giảm hoạt động sản xuất và thương mại. Theo đó, lãi suất điều hành được giữ nguyên trong cả năm 2021, tạo điều kiện cho các tổ chức tín dụng tiếp cận được nguồn vốn chi phí thấp từ ngân hàng nhà nước, giúp giảm mặt bằng lãi suất cho vay và huy động. Nhờ vậy, các ngân hàng tiếp tục duy trì mặt bằng lãi suất cho vay ở mức thấp, bình quân giảm khoảng 0,8% so với đầu năm, và tiếp tục áp dụng mức lãi suất cho vay ở mức 4,5% - 5%/năm đối với một số ngành, lĩnh vực ưu tiên. Bên cạnh đó, Ngân hàng Nhà nước cũng ban hành Thông tư quy định về việc kéo dài thời gian cơ cấu lại nợ, miễn, giảm lãi phí, và giữ nguyên nhóm nợ đối với các khoản nợ xấu phát sinh do ảnh hưởng bởi dịch bệnh, nhằm hỗ trợ cho doanh nghiệp có thời gian phục hồi hoạt động sản xuất kinh doanh. Tăng trưởng tín dụng của toàn hệ thống vẫn đạt 12,97% trong năm 2021, và dòng tín dụng tiếp tục được kiểm soát chặt chẽ đối với các lĩnh vực tiềm ẩn rủi ro như bất động sản, chứng khoán, các dự án BOT, BT giao thông. Rủi ro lạm phát cũng được kiểm soát tốt khi chỉ số giá tiêu dùng CPI bình quân trong năm chỉ tăng 1,84%, là mức thấp nhất trong vòng 6 năm.

Rủi ro tỷ giá tiếp tục được loại trừ việc cán cân thương mại tiếp tục ghi nhận mức xuất siêu 4 tỷ USD trong cả năm 2021, đưa Việt Nam trở thành quốc gia xuất siêu 6 năm liên tiếp. Hoạt động xuất nhập khẩu tiếp tục phát triển mạnh khi tổng kim ngạch xuất nhập khẩu ước đạt gần 668,5 tỷ USD, đạt mức tăng trưởng 22,6% so với năm 2020 và góp phần đưa Việt Nam vào top 20 quốc gia hàng đầu thương mại quốc tế trong năm. Tổng dự trữ ngoại hối được ước tính tăng lên mức 105 tỷ USD vào cuối năm 2021 và tỷ giá USD/VND liên ngân hàng giảm nhẹ còn 22.788 đồng/USD.

Trong các năm gần đây, các hiệp định thương mại tự do đã có tác động tích cực đến tình hình xuất nhập khẩu của Việt Nam, trong đó đóng góp đáng kể nhất là hiệp định Thương mại tự do giữa Việt Nam và Liên minh Châu Âu (EVFTA) có hiệu lực từ ngày 1/8/2020. Hiệp định này đã tạo điều kiện cho việc thúc đẩy tăng trưởng thương mại giữa Việt Nam và EU, qua đó hỗ trợ cho các doanh nghiệp Việt Nam tham gia sâu hơn vào chuỗi giá trị cung ứng toàn cầu. Ngoài ra, việc Việt Nam tham gia Hiệp định RCEP (Hiệp định thương mại tự do Đối tác Kinh tế Toàn diện Khu vực giữa khối ASEAN với các quốc gia Trung Quốc, Nhật Bản, Hàn Quốc, Australia và New Zealand) từ ngày 1/1/2022 cũng được kỳ vọng sẽ thúc đẩy hoạt động thương mại và đầu tư giữa Việt Nam và các nước trong khu vực. Trong năm 2021, nhu cầu đầu tư của các doanh nghiệp nước ngoài vào Việt Nam vẫn tiếp tục được duy trì, thể hiện bằng việc tổng vốn đầu tư nước ngoài (bao gồm vốn đăng ký cấp mới, tăng thêm và vốn góp mua cổ phần) đạt hơn 31,15 tỷ USD, tăng 9,2% so với năm 2021. Tuy nhiên, do ảnh hưởng của việc thực hiện chủ trương giãn cách xã hội tại một số khu vực kinh tế trọng điểm trong quý 3/2021, vốn FDI giải ngân chỉ đạt 19,74 tỷ USD, giảm 1,2% so với năm 2020. Trong đó, các ngành nghề thu hút FDI nhiều nhất theo thứ tự vẫn là ngành công nghiệp chế biến chế tạo, sản xuất và phân phối điện, kinh doanh bất động sản, và ngành bán buôn, bán lẻ.

Trong năm 2022, khi tình hình dịch bệnh được kiểm soát tốt và Việt Nam đã thay đổi chiến lược phòng chống dịch từ Zero-covid sang thích ứng linh hoạt, an toàn với Covid, nền kinh tế Việt Nam được kỳ vọng tiếp tục hồi phục và tăng trưởng ổn định trong năm 2022. Theo đó, Chính phủ đã đề xuất mục tiêu tăng trưởng GDP của cả năm vào khoảng 6% đến 6,5% và lạm phát mục tiêu được kiểm soát tại mức 4%. Mục tiêu tăng trưởng này được xây dựng dựa trên kỳ vọng hồi phục của nền kinh tế khi mở cửa trở lại, và các tác động tích cực từ các chính sách tiền tệ và tài khóa. Trong tháng 1/2021, gói hỗ trợ phục

hội kinh tế của Chính phủ với quy mô gần 350.000 tỷ đồng đã được Quốc hội thông qua với mục tiêu hỗ trợ người dân và doanh nghiệp bị ảnh hưởng do dịch bệnh và tạo động lực phục hồi và phát triển nền kinh tế trong giai đoạn 2022-2023. Trong đó, hỗ trợ từ chính sách tài khóa sẽ bao gồm việc miễn, giảm thuế giá trị gia tăng, tăng nguồn chi đầu tư phát triển từ nguồn ngân sách nhà nước, và đẩy mạnh việc giải ngân các dự án đầu tư công với quy mô 113.000 tỷ đồng. Hỗ trợ từ chính sách tiền tệ sẽ bao gồm việc tiếp tục duy trì mặt bằng lãi suất cho vay thấp để hỗ trợ doanh nghiệp, và phân đầu tiếp tục giảm lãi suất cho vay thêm 0,5-1% trong giai đoạn 2022-2023 đối với các lĩnh vực ưu tiên. Về dài hạn, Việt Nam tiếp tục kỳ vọng sẽ được hưởng lợi từ nguồn vốn đầu tư trực tiếp nước ngoài khi nền kinh tế thế giới phục hồi và quá trình tái cơ cấu chuỗi cung ứng toàn cầu tiếp diễn và các doanh nghiệp trong nước tiếp tục được hưởng lợi từ các hiệp định thương mại đã ký kết.

## 2. Thị trường tài chính Việt Nam và cơ hội đầu tư

Bất chấp các khó khăn từ việc nền kinh tế tăng trưởng chậm lại trong năm 2021, thị trường chứng khoán Việt Nam đã chứng kiến một năm phát triển hết sức mạnh mẽ, cả về quy mô lẫn chất lượng. Tại ngày 31/12/2021, tổng quy mô vốn hóa thị trường cổ phiếu (HoSE, HNX, Upcom) đạt gần 7,67 triệu tỷ đồng, tăng 46% so với cuối năm 2020 và đạt khoảng 94% so với GDP ước tính của năm 2021. Thanh khoản toàn thị trường ghi nhận sự bùng nổ khi giá trị giao dịch khớp lệnh trung bình đạt 24.438 tỷ đồng/phiên, tăng gấp ba lần so với năm 2020. Đặc biệt, thị trường liên tục có những phiên thanh khoản vượt 1 tỷ USD, thậm chí có lúc vượt 2 tỷ USD/phiên tại ngày 19/11/2021.

Đi kèm với sự bùng nổ về thanh khoản, các chỉ số của thị trường cũng liên tục lập đỉnh mới, cụ thể là chỉ số VN-Index tăng 35,7%, đạt 1498,28 điểm khi đóng cửa phiên cuối năm, đứng thứ 6 trong số các năm tăng điểm mạnh nhất lịch sử. Các chỉ số còn lại cũng ghi nhận mức tăng trưởng mạnh, cụ thể VN30 tăng 43%, chỉ số HNX tăng 133% và chỉ số UPCOM tăng 51%. Điều này đạt được là do dòng tiền tham gia mạnh mẽ của các cá nhân và tổ chức trong nước đã hấp thụ hết lượng bán ròng của nhà đầu tư nước ngoài bất chấp các diễn biến bất lợi của đại dịch Covid. Cụ thể, số lượng tài khoản mở mới trong cả năm 2021 đạt hơn 1,5 triệu tài khoản, vượt tổng số lượng tài khoản mở trong ba năm trước đó cộng lại. Tính đến hết năm 2021, tổng số tài khoản chứng khoán của nhà đầu tư trong nước là hơn 4,3 triệu tài khoản, tăng hơn 50% so với năm 2020 và chiếm tương đương khoảng 4,4% dân số.

Về hoạt động của nhà đầu tư nước ngoài, tính chung cả năm 2021 nhà đầu tư nước ngoài bán ròng đạt hơn 57.000 tỷ đồng trên cả ba sàn HOSE, HNX và Upcom, trong đó giá trị bán ròng trên HOSE chiếm hơn 80%. Điều này phù hợp với xu thế chung trong bối cảnh dòng vốn ngoại tiếp tục rút khỏi các thị trường chứng khoán mới nổi (FM) và thị trường đang phát triển (EM) để về trú ẩn tại các thị trường phát triển như Mỹ, Nhật và các nước Châu Âu, trong bối cảnh rủi ro kinh tế toàn cầu gia tăng khi dịch Covid-19 chưa được kiểm soát và kết hợp việc Cục Dự trữ Liên Bang Mỹ (FED) dự kiến sẽ đẩy nhanh quá trình bình thường hóa chính sách tiền tệ trong năm 2022.

Về hoạt động niêm yết, tính trong năm 2021, có tổng cộng 19 doanh nghiệp niêm yết mới trên cả ba sàn HOSE, HNX, và Upcom (bao gồm cả các doanh nghiệp chuyên sàn), trong đó bao gồm 2 chứng chỉ ETF mới. Hoạt động IPO và đấu giá của các doanh nghiệp chỉ có tổng cộng 27 doanh nghiệp thực hiện chào bán cổ phiếu lần đầu ra công chúng, với tổng giá trị chào bán thành công đạt 7.672 tỷ đồng, với thương vụ lớn nhất có quy mô là 2.289 tỷ đồng của CTCP Dịch vụ Bất động sản Đất Xanh vào tháng 3/2021. Tuy nhiên, hoạt động phát hành thêm để tăng vốn của các doanh nghiệp có bước phát triển mạnh mẽ khi tổng giá trị huy động đạt 95.040 tỷ đồng, tăng gần 3,3 lần so với năm 2020.

Trong năm 2021, thị trường phái sinh tiếp tục ghi nhận sự phát triển về thanh khoản và số lượng nhà đầu tư tham gia. Khối lượng giao dịch trung bình của sản phẩm hợp đồng tương lai chỉ số VN30 đạt 191.677 hợp đồng/ngày so với mức 158.390 hợp đồng/ngày của năm 2020, ghi nhận mức tăng trưởng 21%. Thị trường phái sinh cũng lập kỷ lục về thanh khoản trong ngày 12/7/2021 với khối lượng giao dịch đạt mức cao nhất là 403.266 hợp đồng và khối lượng hợp đồng mở (OI) cao nhất đạt 61.090 hợp đồng vào ngày 14/1/2021. Số lượng tài khoản giao dịch phái sinh đạt 734.079 tài khoản, tăng hơn 4 lần so với cuối năm 2020. Bên cạnh đó, tỷ trọng giao dịch của nhà đầu tư tổ chức trong nước và nước ngoài cũng dần tăng lên và đạt từ 27%-30% tổng khối lượng giao dịch toàn thị trường vào quý 4/2021. Tuy nhiên, sản phẩm phái sinh mới là hợp đồng tương lai trái phiếu chính phủ chỉ có giao dịch tương đối hạn chế.

Về dài hạn, thị trường chứng khoán Việt Nam kỳ vọng sẽ thu hút dòng vốn đầu tư nước ngoài trở lại sau khi tình hình thế giới ổn định lại, với khả năng thị trường Việt Nam được xem xét đưa vào danh sách nâng hạng thành thị trường mới nổi của FTSE và MSCI, và các chính sách mới được chính phủ thông qua nhằm hỗ trợ thị trường chứng khoán phát triển bền vững. Các định hướng phát triển thị trường

về dài hạn bao gồm hoàn thiện khuôn khổ pháp lý cho thị trường với Luật chứng khoán mới, thực hiện tái cơ cấu thị trường, thúc đẩy cổ phần hóa các doanh nghiệp Nhà nước, phát triển các sản phẩm mới để đa dạng hóa công cụ đầu tư, bao gồm trái phiếu doanh nghiệp và các sản phẩm phái sinh, đồng thời tăng cường giám sát, minh bạch hóa thị trường để bảo vệ quyền lợi nhà đầu tư.

### 3. Cơ hội đầu tư vào chứng quyền có bảo đảm

Chứng quyền có bảo đảm là một sản phẩm có cấu trúc do công ty chứng khoán phát hành và được niêm yết và giao dịch trên Sở giao dịch Chứng khoán TP.HCM (HOSE). Đây là một sản phẩm mới được đưa ra nhằm đa dạng hóa sản phẩm cho thị trường cũng như giúp nhà đầu tư tận dụng các cơ hội khi thị trường có biến động mạnh để gia tăng hiệu suất đầu tư cho danh mục của mình.

Là sản phẩm có tính đòn bẩy cao, giá chứng quyền phụ thuộc nhiều vào giá chứng khoán cơ sở và một số tham số đầu vào khác. Ưu thế nổi bật của sản phẩm này là nhà đầu tư có thể bỏ ra số tiền ban đầu khá nhỏ so với phần lợi nhuận có thể nhận được, trong khi khoản lỗ tối đa được cố định ở số tiền bỏ ra ban đầu để mua chứng quyền.

Ngoài ra, việc các tổ chức phát hành phải thực hiện nghĩa vụ tạo lập thị trường cho các chứng quyền này sau khi niêm yết cũng góp phần đảm bảo thanh khoản và giảm chi phí giao dịch cho nhà đầu tư. Tuy nhiên, do sản phẩm chứng quyền có những yếu tố rủi ro đặc thù nên nhà đầu tư cần tìm hiểu kỹ về sản phẩm để cân nhắc các lợi ích và rủi ro của sản phẩm này trước khi ra quyết định đầu tư.

## V. THÔNG TIN VỀ TỔ CHỨC PHÁT HÀNH CHỨNG QUYỀN CÓ BẢO ĐẢM

### 1. Các thông tin chung về tổ chức phát hành chứng quyền có bảo đảm

#### Quá trình hình thành và phát triển

Công ty cổ phần chứng khoán Thành phố Hồ Chí Minh (HSC) được thành lập ngày 23/04/2003 theo Giấy phép hoạt động số 4103001573/GPHĐKD của Sở kế hoạch Đầu tư Thành phố Hồ Chí Minh và Giấy phép thành lập và hoạt động số 11/UBCK-GPHĐKD ngày 29/04/2003.

Công ty được tổ chức và hoạt động theo Luật Doanh nghiệp số 68/2014/QH13 được Quốc hội thông qua ngày 26/11/2014 và Luật Chứng khoán số 70/2006/QH11 được Quốc hội thông qua ngày 29/06/2006 và đã sửa đổi, bổ sung vào năm 2010. Các hoạt động của HSC tuân thủ Luật Doanh nghiệp, Luật chứng khoán và Điều lệ HSC đã được Đại hội đồng cổ đông thông qua.

Công ty đã chính thức niêm yết cổ phiếu trên Sàn Giao dịch Chứng khoán Thành phố Hồ Chí Minh (HOSE) vào tháng 05 năm 2009 với mã chứng khoán HCM. Tại ngày 9/9/2022, tổng giá trị vốn hóa của HSC đạt 11.613<sup>1</sup> tỷ đồng, đưa HSC trở thành một trong những công ty chứng khoán lớn nhất tại Việt Nam xét trên phương diện tài chính và năng lực đầu tư.

#### Cơ cấu tổ chức công ty

HSC hiện có Trụ sở tại TP.HCM, 1 chi nhánh và 1 phòng giao dịch trực thuộc tại Hà Nội.

##### Trụ sở chính

Địa chỉ: Tầng 2, 5, 6, 7, 11 và 12 Tòa nhà AB, 76A Lê Lai, Quận 1, TP.HCM

Điện thoại: +(84 28) 3823 3299

Fax: +(84 28) 3823 3301

##### Chi nhánh Hà Nội

Địa chỉ: Tầng 1 và 2, Tòa nhà CornerStone, 16 Phan Chu Trinh, Quận Hoàn Kiếm, Hà Nội

Điện thoại: +(84 24) 3933 4693

Fax: +(84 24) 3933 4822

##### Phòng Giao dịch Hoàn Kiếm

Địa chỉ: Tầng 3A và 7, Tòa nhà Mặt Trời Sông Hồng, 23 Phan Chu Trinh, Quận Hoàn Kiếm, Hà Nội

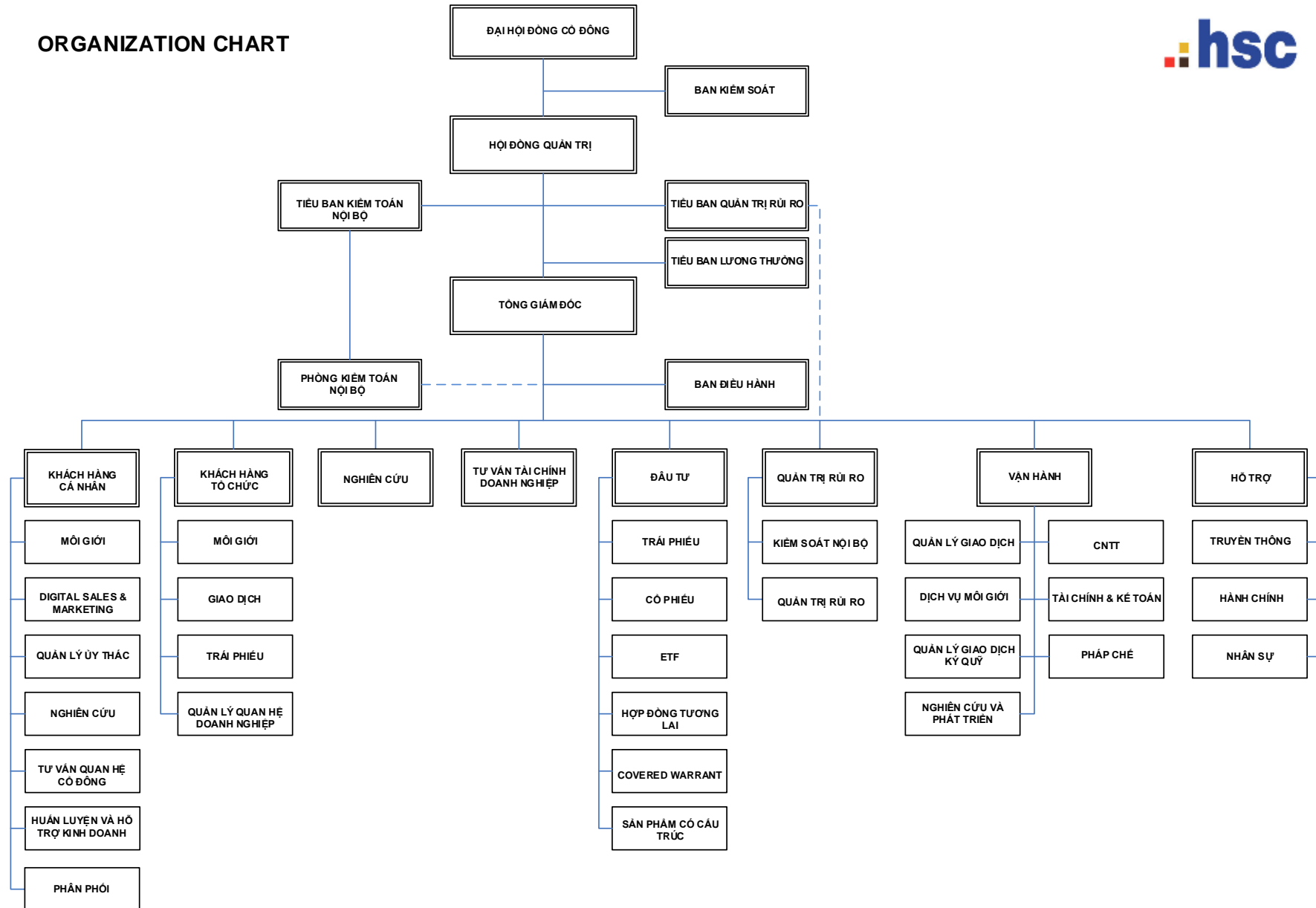
Điện thoại: +(84 24) 3941 6240

Fax: +(84 24) 3941 6242

<sup>1</sup> Nguồn: Bloomberg.



ORGANIZATION CHART



## **Cơ cấu bộ máy quản lý của công ty**

HSC thiết lập cơ cấu tổ chức và bộ máy quản lý phù hợp với đặc điểm tình hình kinh doanh theo mô hình công ty cổ phần trên cơ sở tuân thủ Điều lệ tổ chức và hoạt động của Công ty, tuân thủ quy định của Luật doanh nghiệp và quy định của pháp luật có liên quan.

Tổ chức bộ máy quản lý hiện tại của Công ty bao gồm:

- Đại hội đồng cổ đông
- Hội đồng quản trị
- Ban Kiểm soát
- Ban Giám đốc
- Các phòng, ban chức năng

## **Đại hội đồng Cổ đông**

Đại Hội đồng Cổ đông là cơ quan có thẩm quyền có quyết định cao nhất của Công ty theo Luật Doanh nghiệp và Điều lệ Công ty.

Đại Hội đồng Cổ đông có quyền bầu, miễn nhiệm, bãi nhiệm và miễn nhiệm và thay thế thành viên Hội đồng Quản trị, Ban Kiểm soát, thông qua các báo cáo của Công ty (bao gồm báo cáo tài chính, báo cáo của Hội đồng quản trị, báo cáo của Ban kiểm soát); thông qua kế hoạch phát triển ngắn hạn và dài hạn của Công ty; bổ sung và sửa đổi Điều lệ Công ty, quyết định mức cổ tức thanh toán hàng năm, lựa chọn công ty kiểm toán; và các quyền khác theo các quy định cụ thể trong Điều lệ Công ty.

## **Hội đồng Quản trị**

Hội đồng quản trị là cơ quan quản lý của Công ty, có toàn quyền nhân danh Công ty để quyết định thực hiện các quyền và nghĩa vụ của Công ty không thuộc thẩm quyền của Đại hội đồng cổ đông. Hội đồng quản trị chịu trách nhiệm đảm bảo hoạt động của Công ty tuân thủ các quy định pháp luật, Điều lệ và các quy định nội bộ của Công ty, đối xử bình đẳng đối với tất cả cổ đông và tôn trọng lợi ích của người có quyền lợi liên quan đến Công ty.

Hội đồng Quản trị có quyền quyết định chiến lược, kế hoạch phát triển trung hạn và kế hoạch kinh doanh và ngân sách hàng năm của Công ty; xác định các mục tiêu hoạt động trên cơ sở các mục tiêu chiến lược được Đại hội đồng Cổ đông thông qua; quyết định phương án đầu tư và dự án đầu tư trong thẩm quyền và giới hạn theo quy định; bổ nhiệm, miễn nhiệm, cách chức Tổng Giám đốc, các Phó Tổng Giám đốc và các cán bộ quản lý quan trọng trong công ty, quyết định chào bán cổ phần mới trong phạm vi được quyền chào bán, đề xuất phát hành trái phiếu chuyển đổi, mua lại cổ phiếu quỹ; và các quyền khác theo các quy định cụ thể tại Điều lệ Công ty.

## **Các bộ phận trực thuộc Hội đồng quản trị**

### ***Tiểu ban Quản trị rủi ro***

Tiểu ban Quản trị rủi ro chịu trách nhiệm hỗ trợ Hội đồng quản trị trong việc giám sát cơ cấu quản trị rủi ro công ty.

Tiểu ban Quản trị Rủi ro được Hội đồng Quản trị (HĐQT) bổ nhiệm và có các chức năng sau:

- Quy định chính sách, chiến lược quản lý rủi ro, các tiêu chuẩn đánh giá rủi ro; mức độ rủi ro tổng thể của Công ty và từng bộ phận trong Công ty;
- Đánh giá một cách độc lập về sự phù hợp và tuân thủ các chính sách, quy trình rủi ro đã được thiết lập trong Công ty;
- Kiểm tra, xem xét, và đánh giá sự đầy đủ, hiệu quả và hiệu lực của hệ thống quản trị rủi ro trực thuộc ban Tổng giám đốc nhằm hoàn thiện hệ thống này;
- Các chức năng khác được quy định tại Điều lệ Công ty.

### ***Tiểu ban Kiểm toán nội bộ***

Tiểu ban Kiểm toán nội bộ hỗ trợ Hội đồng quản trị trong việc đánh giá một cách độc lập về sự phù hợp và tuân thủ các chính sách pháp luật, Điều lệ, các quyết định của Đại hội đồng cổ đông, Hội đồng quản trị; kiểm tra, xem xét và đánh giá sự đầy đủ, hiệu quả và hiệu lực của hệ thống kiểm soát nội bộ trực thuộc Ban Tổng Giám đốc nhằm hoàn thiện hệ thống này; đánh giá việc tuân thủ của hoạt động kinh doanh đối với các chính sách và quy trình nội bộ; tham mưu thiết lập các chính sách và quy trình nội

bộ; đánh giá việc tuân thủ các quy định pháp luật, kiểm soát các biện pháp đảm bảo an toàn tài sản; đánh giá kiểm soát nội bộ thông qua thông tin tài chính và thông qua quá trình kinh doanh; đánh giá quy trình xác định, đánh giá và quản lý rủi ro kinh doanh; điều tra các vi phạm trong nội bộ Công ty; và các chức năng khác theo quy định tại Điều lệ Công ty.

### **Ban Kiểm soát**

Ban Kiểm soát do ĐHĐCĐ bầu ra để thực hiện giám sát Hội đồng Quản Trị, Tổng Giám đốc trong việc điều hành, quản lý Công ty. Ban Kiểm soát chịu trách nhiệm trước pháp luật và Đại Hội đồng Cổ đông về việc thực hiện các quyền và nghĩa vụ của mình, bao gồm: kiểm tra tính hợp lý, hợp pháp, tính trung thực và mức độ cân trọng trong quản lý, điều hành hoạt động kinh doanh, trong tổ chức công tác kế toán, thống kê và lập báo cáo tài chính; thẩm định báo cáo tình hình hoạt động kinh doanh, báo cáo tài chính hàng năm và sáu tháng của Công ty, báo cáo đánh giá công tác quản lý của Hội đồng quản trị; trình báo cáo thẩm định báo cáo tài chính, báo cáo tình hình hoạt động kinh doanh hàng năm và báo cáo đánh giá công tác quản lý của Hội đồng quản trị lên Đại hội đồng cổ đông tại cuộc họp thường niên; đề xuất lựa chọn công ty kiểm toán độc lập, mức phí kiểm toán và mọi vấn đề có liên quan; thảo luận với kiểm toán viên độc lập về tính chất và phạm vi kiểm toán trước khi bắt đầu việc kiểm toán; xem xét báo cáo của Công ty về các hệ thống kiểm soát nội bộ trước khi Hội đồng quản trị chấp thuận; xem xét những kết quả điều tra nội bộ và ý kiến phản hồi của Ban Tổng Giám đốc; xem xét sổ kế toán và các tài liệu khác của Công ty, các công việc quản lý, điều hành hoạt động của Công ty bất cứ khi nào xét thấy cần thiết hoặc theo quyết định của Đại hội đồng cổ đông hoặc theo yêu cầu của cổ đông hoặc nhóm cổ đông quy định tại Điều lệ; và các quyền và nhiệm vụ khác theo quy định tại Điều lệ Công ty.

### **Ban Tổng Giám đốc**

Ban Tổng Giám đốc do Hội đồng Quản trị bổ nhiệm, , bao gồm 01 Tổng Giám đốc và các Ban trực thuộc hỗ trợ Tổng Giám đốc. Tổng Giám đốc là người điều hành công việc kinh doanh hàng ngày của Công ty, chịu sự giám sát của Hội đồng quản trị và chịu trách nhiệm trước Hội đồng quản trị, trước pháp luật về việc thực hiện các nhiệm vụ được giao.

### **Các Phòng ban Công ty**

Có nhiệm vụ tham mưu cho Giám đốc về quản lý chỉ đạo trong lĩnh vực phụ trách, triển khai, cụ thể hóa công việc theo chỉ đạo của Ban Giám đốc Công ty trong hoạt động sản xuất kinh doanh của Công ty.

### **Khối Kinh doanh Khách hàng Cá nhân**

Bao gồm các bộ phận: Môi giới, Quản lý ủy thác, Nghiên cứu, Tư vấn quan hệ cổ đông, Phân phối.

- Bộ phận Môi giới: có nhiệm vụ cung cấp các nghiệp vụ giao dịch để phục vụ cho nhu cầu giao dịch của các nhà đầu tư cá nhân trong và ngoài nước, tư vấn đầu tư, dịch vụ tài trợ giao dịch chứng khoán, quản lý tài khoản ủy thác.
- Bộ phận Nghiên cứu: có nhiệm vụ thu thập thông tin thị trường và cung cấp các báo cáo và nhận định về thị trường và công ty nhằm phục vụ cho việc cung cấp dịch vụ tư vấn đầu tư cho các khách hàng cá nhân trong và ngoài nước.
- Bộ phận Tư vấn quan hệ cổ đông: có nhiệm vụ cung cấp các sản phẩm / dịch vụ quan hệ cổ đông cho doanh nghiệp.
- Bộ phận Phân phối: có nhiệm vụ phân phối các sản phẩm đầu tư tài chính.

### **Khối Kinh doanh Khách hàng Tổ chức**

Bao gồm các bộ phận: Môi giới Khách hàng tổ chức, Nghiên cứu, và Quan hệ doanh nghiệp và tư vấn đầu tư.

- Bộ phận Môi giới Khách hàng tổ chức có nhiệm vụ cung cấp các nghiệp vụ giao dịch để phục vụ cho nhu cầu giao dịch của các nhà đầu tư tổ chức trong và ngoài nước.
- Bộ phận Nghiên cứu có nhiệm vụ thu thập và xử lý các thông tin thị trường, đưa ra các báo cáo phân tích về thị trường, về nền kinh tế, về ngành kinh tế, về công ty, báo cáo phân tích kỹ thuật và một số các phân tích đặc biệt khác phục vụ cho việc cung cấp dịch vụ tư vấn đầu tư cho các khách hàng tổ chức.

- Bộ phận Quan hệ doanh nghiệp và tư vấn đầu tư có nhiệm vụ sắp xếp các cuộc gặp gỡ, trao đổi doanh nghiệp, xúc tiến cơ hội hợp tác, đầu tư cho khách hàng.

### ***Khối Tư vấn Tài chính Doanh nghiệp***

Khối tài chính doanh nghiệp có nhiệm vụ xây dựng quan hệ với các doanh nghiệp và các nhà đầu tư tổ chức, từ đó cung cấp các dịch vụ tư vấn tài chính sau: Tư vấn niêm yết, tư vấn phát hành chứng khoán (IPO), tư vấn bảo lãnh phát hành chứng khoán, tư vấn huy động vốn theo các hình thức khác, tư vấn mua bán và sáp nhập doanh nghiệp, tư vấn cổ phần hóa, tư vấn tái cấu trúc doanh nghiệp, tư vấn quản trị công ty, tư vấn quan hệ nhà đầu tư, tư vấn công bố thông tin cho các công ty đại chúng và niêm yết.

### ***Khối Nguồn vốn và Đầu tư Tự doanh***

Bao gồm các Bộ phận Nguồn vốn, Bộ phận Tự doanh và Bộ phận Quản lý rủi ro cho vay ký quỹ.

Bộ phận Tự doanh sử dụng nguồn vốn của HSC thực hiện đầu tư các chứng khoán niêm yết, chứng khoán chưa niêm yết và các sản phẩm phái sinh (bao gồm hợp đồng tương lai chỉ số cổ phiếu). Ngoài ra, bộ phận này còn đảm nhiệm vai trò làm tổ chức tạo lập thị trường cho chứng chỉ quỹ ETF dựa trên chỉ số VN30, phát hành chứng quyền và làm tổ chức tạo lập thị trường và phòng ngừa rủi ro cho chứng quyền.

Bộ phận Nguồn vốn chịu trách nhiệm quản lý tài sản trên bảng cân đối của HSC thông qua hoạt động kinh doanh nguồn vốn nhân rồi. Các nghiệp vụ chính bao gồm đầu tư vào tiền gửi có kỳ hạn phù hợp với nhu cầu thanh khoản của HSC, đầu tư vào trái phiếu chính phủ và trái phiếu doanh nghiệp, thực hiện các nghiệp vụ repo liên quan đến trái phiếu, và chịu trách nhiệm thu xếp các nguồn vốn ngắn và dài hạn để cung cấp cho các bộ phận kinh doanh.

Bộ phận Quản lý rủi ro cho vay ký quỹ chịu trách nhiệm trong việc quản lý danh mục cho vay phù hợp với chiến lược phát triển kinh doanh của HSC và đảm bảo tuân thủ quy định về cho vay ký quỹ hiện hành. Việc quản lý danh mục bao gồm việc lựa chọn danh mục cổ phiếu, xác định các giới hạn và tỷ lệ cho vay theo từng thời kỳ.

### ***Khối Quản trị Rủi ro và Tuân thủ***

Bao gồm các bộ phận: Kiểm soát nội bộ, Pháp chế

- Bộ phận Kiểm soát nội bộ: Chịu trách nhiệm kiểm tra, giám sát tính tuân thủ đảm bảo các hoạt động của công ty tuân thủ các quy định của Pháp luật và quy định nội bộ bao gồm: sử dụng an toàn, hiệu quả tài sản công ty, báo cáo tài chính trung thực và hợp lý, ... thông qua các biện pháp kiểm soát thích hợp.
- Bộ phận Pháp chế: Thực hiện công việc mang tính pháp lý theo đúng các tiêu chuẩn đã được thiết lập trong ngành luật về thương lượng, rà soát hợp đồng, phê duyệt đề xuất đầu tư, quản lý các vụ việc tố tụng / tranh chấp, phát triển chính sách, quản trị cơ sở dữ liệu văn bản pháp luật và rủi ro pháp lý nhằm đảm bảo rằng các hoạt động của Công ty tuân thủ quy định nội bộ và quy định pháp luật có liên quan.

### ***Khối Vận hành***

Bao gồm các bộ phận: Giao dịch và Dịch vụ, Quản lý giao dịch ký quỹ, Nghiên cứu và Phát triển, Công nghệ thông tin, Tài chính & Kế toán, Truyền thông, Nhân sự, Hành chính.

### ***Bộ phận Giao dịch và Dịch vụ***

Bộ phận Giao dịch và Dịch vụ chịu trách nhiệm cung cấp các dịch vụ liên quan đến các sản phẩm của Công ty cho khách hàng. Đối với sản phẩm chứng khoán, các dịch vụ này bao gồm quản lý tài khoản giao dịch, tư vấn và đặt lệnh, môi giới chứng khoán, quản lý sổ cổ đông, hỗ trợ cho các giao dịch OTC và các giao dịch mua bán chứng khoán, giao dịch chứng chỉ quỹ ETF, dịch lưu ký chứng khoán, và ủy thác đầu giá cho khách hàng. Đối với sản phẩm phái sinh, các dịch vụ cung cấp bao gồm quản lý tài khoản giao dịch, ký quỹ và thanh toán bù trừ cho các tài khoản của khách hàng và tài khoản tự doanh của Công ty.



### **Bộ phận Quản lý giao dịch ký quỹ**

Bộ phận Quản lý giao dịch ký quỹ có nhiệm vụ quản lý sản phẩm giao dịch ký quỹ của Công ty trên thị trường cơ sở và quản lý ký quỹ cho khách hàng trên thị trường phái sinh.

Đối với thị trường cơ sở, bộ phận có nhiệm vụ quản lý các hợp đồng và cấp hạn mức cho vay giao dịch ký quỹ của khách hàng, thông báo tăng giảm mã chứng khoán cho vay Giao dịch Ký quỹ, cập nhật, thay đổi trạng thái liên quan đến tài khoản giao dịch ký quỹ và mã chứng khoán giao dịch ký quỹ trên hệ thống, thông báo yêu cầu ký quỹ bổ sung, bán giải chấp tài sản đảm bảo để đưa tài khoản về ngưỡng an toàn, theo dõi và thu hồi nợ vay Giao dịch Ký quỹ. Đối với thị trường phái sinh, bộ phận có nhiệm vụ quản lý sau giao dịch, thông báo bổ sung tiền ký quỹ, thực hiện đóng vị thế các tài khoản có trạng thái bắt buộc đóng vị thế.

### **Bộ phận Nghiên cứu và phát triển**

Bộ phận Nghiên cứu và phát triển chịu trách nhiệm nghiên cứu và phát triển sản phẩm mới cho Công ty, bao gồm các sản phẩm trên thị trường phái sinh như hợp đồng tương lai chỉ số và chứng quyền có bảo đảm. Các nghiệp vụ chính bao gồm thiết kế sản phẩm, lập hồ sơ phát hành, chuẩn bị các tài liệu hướng dẫn và tổ chức đào tạo về sản phẩm cho khách hàng và các phòng ban nội bộ của Công ty.

### **Bộ phận Công nghệ thông tin**

Bộ phận Công nghệ thông tin có hai vai trò chính là quản lý dịch vụ công nghệ thông tin và quản lý an ninh mạng.

Đối với việc quản lý dịch vụ công nghệ thông tin, bộ phận CNTT có trách nhiệm phát triển hệ thống giao dịch lõi của HSC để khách hàng có thể tiếp cận hệ thống từ ứng dụng giao dịch trực tuyến, website cũng như thiết bị di động, và đảm bảo hệ thống CNTT được duy trì liên tục để hỗ trợ các chức năng nghiệp vụ khác trong toàn công ty.

Đối với việc quản lý an ninh mạng, bộ phận CNTT có trách nhiệm đảm bảo an toàn dữ liệu của Công ty trước những nguy cơ mới liên quan đến an ninh mạng.

Bên cạnh đó, bộ phận CNTT cũng tập trung phát triển công nghệ cho các sản phẩm mới nhằm phục vụ cho các hoạt động kinh doanh của công ty, bao gồm thiết kế và chuẩn bị hệ thống tạo lập thị trường và phòng ngừa rủi ro cho các sản phẩm mới của Công ty, đồng thời cũng chịu trách nhiệm cho việc số hóa tất cả các dịch vụ lên công nghệ thông tin trực tuyến nhằm gia tăng tiện ích cho khách hàng và gia tăng hiệu quả hoạt động cho Công ty.

### **Bộ phận Tài chính và kế toán**

Bộ phận Tài chính và Kế toán chịu trách nhiệm cân đối kiểm soát sổ sách theo ngày và theo tháng, lập báo cáo tổng hợp, báo cáo quản trị, báo cáo thuế và báo cáo cho các cơ quan chức năng. Ngoài ra, bộ phận cũng lập các báo cáo chi tiết hàng tháng ngay sau khi tháng kinh doanh kết thúc để đảm bảo cung cấp thông tin cho đội ngũ quản lý cấp cao xem xét và ra quyết định kịp thời hiệu quả, đồng thời theo dõi việc thực hiện kế hoạch của các bộ phận kinh doanh và kế hoạch chi phí của các bộ phận trong Công ty.

### **Bộ phận Truyền thông**

Bộ phận Truyền thông chịu trách nhiệm làm đầu mối của Công ty trong việc cung cấp các thông tin và thông điệp ra bên ngoài cho báo chí, thực hiện công bố thông tin và kiểm soát việc công bố thông tin theo quy định của pháp luật. Xây dựng chiến lược, kế hoạch phát triển thương hiệu, quản lý hình ảnh công ty và kiểm soát, xử lý khủng hoảng thông tin, tổ chức các hoạt động sự kiện liên quan đến cổ đông, các hoạt động sự kiện nội bộ xây dựng văn hóa công ty, tổ chức các hoạt động hỗ trợ cộng đồng theo tinh thần chia sẻ trách nhiệm xã hội của Công ty.

### **Bộ phận Nhân sự**

Bộ phận Nhân sự chịu trách nhiệm tuyển dụng, đào tạo và phát triển nguồn nhân lực, phân bổ nguồn nhân lực hợp lý để hỗ trợ các phòng ban khác và hỗ trợ sự phát triển chung của Công ty. Xây dựng các chế độ nhân sự, chính sách đãi ngộ nhân viên, xây dựng và bình ổn môi trường làm việc, tạo dựng văn hóa trong Công ty.

**Bộ phận Hành chính**

Bộ phận Hành chính chịu trách nhiệm quản lý tài sản của Công ty và hỗ trợ các phòng ban trong các công tác hành chính.

Danh sách các cổ đông nắm giữ từ 5% trở lên vốn cổ phần của công ty (tại ngày 11/7/2022)

| Tên   | Địa chỉ  | Số lượng    | Tỷ lệ sở hữu (%) |
|---|--|-------------|------------------|
| Dragon Capital Markets Limited (DC)                     | P.1901, Tầng 19, Mê Linh, Số 02 Ngõ Đúc Kế, Quận 1, TP.HCM | 137.475.834 | 30,01%           |
| Công ty Đầu tư Tài chính Nhà nước TP Hồ Chí Minh (HFIC) | 33- 39 Pasteur, Quận 1, TP.HCM                             | 105.772.520 | 23,09%           |

Danh sách những người có liên quan của tổ chức phát hành (tại ngày 11/7/2022)

|          | Họ tên                                    | Chức vụ                 | Địa chỉ  | Số cổ phiếu sở hữu | Tỷ lệ sở hữu (%) |
|----------|---|-------------------------|--|--------------------|------------------|
| <b>A</b> | <b>HỘI ĐỒNG QUẢN TRỊ</b>                  |                         |  |                    |                  |
| 1        | Johan Nyvene                              | Chủ tịch HĐQT           | 43 Đường số 2, Khu Nam Phú, Đường Trần Trọng Cung P. Tân Thuận Đông, Quận 7, HCM | 1.548.030          | 0,34%            |
| 2        | Lê Anh Minh                               | Phó chủ tịch HĐQT       | 101/18 Nguyễn Chí Thanh, Quận 5, TP.HCM  | 153.888            | 0,03%            |
| 3        | Lê Hoàng Anh                              | Thành viên HĐQT         | 318/A4 Điện Biên Phủ, P.17, Q. Bình Thạnh, TP. HCM                               | -                  | -                |
| 4        | Nguyễn Hồng Văn                           | Thành viên HĐQT         | 20A Nguyễn Thị Diệu, phường 6, quận 3, TP.HCM                                    | -                  | -                |
| 5        | Trần Quốc Tú                              | Thành viên HĐQT         | 1/26 đường 5A, Khu phố 21, P. Bình Hưng Hòa A, Q. Bình Tân, TP. HCM              | -                  | -                |
| 6        | Andrew Colin Vallis                       | Thành viên độc lập HĐQT | Vila 20, Khu dân cư HOLM, 145 Nguyễn Văn Hương, P. Thảo Điền, Quận 2, TP. HCM    | -                  | -                |
| 7        | Nguyễn Thị Hoàng Lan                      | Thành viên độc lập HĐQT | 1501, L2, Ciputra Nam Thăng Long, Xuân Đỉnh, Bắc Từ Liêm, Hà Nội                 | -                  | -                |
| <b>B</b> | <b>BAN KIỂM SOÁT</b>                      |                         |  |                    |                  |
| 1        | Phạm Nghiêm Xuân Bắc                      | Trưởng BKS              | 33 Ngách 6/4, Đội Nhân, Quận Ba Đình, Hà Nội                                     | 375.000            | 0,08%            |
| 2        | Đặng Nguyệt Minh                          | Thành viên BKS          | Phòng 509, Lô B, Cc An Khang, Phường An Phú, Quận 2, TP. HCM                     | -                  | -                |
| 3        | Nguyễn Thị Thu Thanh                      | Thành viên BKS          | 158/72 Đoàn Văn Bơ, phường 9, quận 4, TP. HCM                                    | -                  | -                |
| <b>C</b> | <b>BAN TỔNG GIÁM ĐỐC</b>                  |                         |  |                    |                  |
| 1        | Trịnh Hoài Giang                          | Tổng Giám đốc           | Số 14, đường số 11, KDC Phú Mỹ, P. Phú Mỹ, Quận 7, TP.HCM                        | 1.543.526          | 0,34%            |
| <b>D</b> | <b>GIÁM ĐỐC TÀI CHÍNH/ KẾ TOÁN TRƯỞNG</b> |                         |  |                    |                  |

|          | Họ tên                                       | Chức vụ                                       | Địa chỉ                                       | Số cổ phiếu sở hữu | Tỷ lệ sở hữu (%) |
|----------|--|---|---|--------------------|------------------|
| 1        | Lâm Hữu Hồ                                   | Giám đốc tài chính/Kế toán trưởng             | 224/4C Phạm Văn Chí, P.4, Quận 6, TP.HCM      | 767.683            | 0,17%            |
| <b>E</b> | <b>NGƯỜI ĐƯỢC ỦY QUYỀN CÔNG BỐ THÔNG TIN</b> |   |   |                    |                  |
| 1        | Lê Anh Quân                                  | Giám đốc điều hành Phát triển Quan hệ hợp tác | 101/18 Nguyễn Chí Thanh, Quận 5, TP. HCM      | 337.700            | 0,07%            |
| <b>F</b> | <b>NGƯỜI PHỤ TRÁCH QUẢN TRỊ CÔNG TY</b>      |   |   |                    |                  |
| 1        | Thân Thị Thu Dung                            | Người phụ trách quản trị công ty              | 20/13 Núi Thành, P.13, Quận Tân Bình, TP. HCM | 103.517            | 0,02%            |

Danh sách những công ty mẹ và công ty con của tổ chức phát hành, những công ty mà tổ chức phát hành đang nắm giữ quyền kiểm soát hoặc cổ phần chi phối, những công ty nắm quyền kiểm soát hoặc cổ phần chi phối đối với tổ chức phát hành:

Không có

### Thông tin về Ban điều hành của Tổ chức phát hành

| Họ và tên                  | Chức vụ  | Ngày bổ nhiệm |
|----------------------------|--|---------------|
| Ông Trịnh Hoài Giang       | Tổng Giám đốc  | 09/1/2020     |
| Ông Lê Anh Quân            | Giám đốc Điều hành Phát triển Quan hệ Hợp tác        | 15/1/2018     |
| Ông Nguyễn Cảnh Thịnh      | Giám đốc Điều hành Khối Khách hàng Cá nhân           | 26/8/2018     |
| Ông Stephen James McKeever | Giám đốc Điều hành Khối Khách hàng Tổ chức           | 15/1/2018     |
| Ông Trần Tấn Đạt           | Giám đốc Điều hành Giao dịch Khối Khách hàng Tổ chức | 26/5/2018     |
| Ông Phạm Ngọc Bích         | Giám đốc Điều hành Khối Tài chính Doanh nghiệp       | 07/1/2016     |
| Ông Lê Nguyên Bình         | Giám Đốc Điều hành Phụ Trách Vận Hành                | 01/12/2020    |
| Ông Lâm Hữu Hồ             | Giám đốc Tài chính                                   | 01/11/2007    |
| Bà Nguyễn Linh Lan         | Giám Đốc Điều Hành Phòng Nhân Sự                     | 02/12/2019    |
| Ông Tống Công Cường        | Giám Đốc Điều Hành Khối Quản Trị Rủi Ro & Tuân Thủ   | 02/08/2021    |

### Ông Trịnh Hoài Giang

Học vấn: Thạc sỹ Quản trị kinh doanh

Quá trình làm việc:

|                 |   |
|-----------------|---|
| 2020 – hiện tại | Tổng Giám đốc – Công ty Cổ phần Chứng khoán TP. Hồ Chí Minh     |
| 2007 – 2020     | Phó Tổng Giám đốc – Công ty Cổ phần Chứng khoán TP. Hồ Chí Minh |
| 2010 – hiện tại | Phó Chủ tịch Hiệp hội Trái phiếu Việt Nam                       |
| 2005 – 2007     | Giám đốc Nghiệp vụ Dragon Capital Markets Limited (DC)          |

|             |  |
|-------------|--|
| 2003 – 2005 | Học MBA tại Hoa Kỳ   |
| 2001 – 2003 | Chuyên viên Tín dụng Ngân hàng Vietcombank                             |
| 1995 – 2001 | Chuyên Viên Quản Lý Vốn và Kinh Doanh Ngoại Tệ - Ngân hàng Vietcombank |

**Ông Lê Anh Quân**

Học vấn: Thạc sỹ Quản trị kinh doanh

Quá trình làm việc:

|                 |   |
|-----------------|---|
| 2018 – hiện tại | Giám Đốc Điều Hành Phát Triển Quan Hệ Hợp Tác – Công ty Cổ phần Chứng khoán TP. Hồ Chí Minh |
| 2014 – 12/2017  | Đại diện tại Việt Nam – Công ty Tư vấn Management Systems, Los Angeles, California          |
| 2013 - 2014     | Giám Đốc Khối Tiếp Thị & Xây Dựng Thương Hiệu – Ngân hàng Techcombank, TP. Hồ Chí Minh      |
| 2010 - 2013     | Phó Tổng Giám Đốc Marketing – Kinh Đô Group, TP. Hồ Chí Minh                                |
| 2005 - 2010     | Giám Đốc Ngành hàng – Unilever, TP. Hồ Chí Minh   |
| 2004 - 2005     | Giám Đốc Marketing – The Walt Disney Company, Los Angeles, California                       |

**Ông Nguyễn Cảnh Thịnh**

Học vấn: Cử nhân Kinh tế học

Quá trình làm việc:

|                 |  |
|-----------------|--|
| 2018 – hiện tại | Giám Đốc Điều Hành Khối Khách Hàng Cá Nhân – Công ty Cổ phần Chứng khoán TP. Hồ Chí Minh                         |
| 2017 – 2018     | Giám Đốc Vùng Khu Vực Miền Nam – Khối Khách Hàng Cá Nhân – Công ty Cổ phần Chứng khoán TP. Hồ Chí Minh           |
| 2016 – 2017     | Giám Đốc Vùng Khu Vực 2, TP. Hồ Chí Minh – Khối Khách Hàng Cá Nhân – Công ty Cổ phần Chứng khoán TP. Hồ Chí Minh |
| 2016            | Giám Đốc Phát Triển Kinh Doanh – Khối Khách Hàng Cá Nhân – Công ty Cổ phần Chứng khoán TP. Hồ Chí Minh           |
| 2010 – 2016     | Giám Đốc Phòng Giao dịch Lê Lai – Khối Khách Hàng Cá Nhân – Công ty Cổ phần Chứng khoán TP. Hồ Chí Minh          |
| 2008 – 2010     | Trưởng Nhóm Kinh Doanh – Khối Khách Hàng Cá Nhân – Công ty Cổ phần Chứng khoán TP. Hồ Chí Minh                   |
| 2006 – 2008     | Chuyên Viên Tư Vấn – Khối Khách Hàng Cá Nhân – Công ty Cổ phần Chứng khoán TP. Hồ Chí Minh                       |

**Ông Stephen James Mckeever**

Học vấn: Cử nhân Tài chính

Quá trình làm việc:

|                 |  |
|-----------------|--|
| 2018 – hiện tại | Giám Đốc Điều Hành Khối Khách Hàng Tổ Chức – Công ty Cổ phần Chứng khoán TP. Hồ Chí Minh             |
| 2014 – 2016     | Giám Đốc Bán Hàng khu vực Châu Á – Mizuho Securities Asia  |
| 2009 – 2013     | Giám Đốc Kinh Doanh – Ngân hàng Standard Chartered, Hồng Kông  |
| 2006 – 2009     | Giám Đốc Bán Hàng Tổ Chức khu vực Châu Á – Goldman Sachs Asia  |
| 2005 – 2006     | Giám Đốc Bán Hàng Tổ Chức khu vực Châu Á – Lehman Brothers Asia                                      |
| 1999 – 2005     | Trưởng Bộ phận Nghiên Cứu Truyền Thông và Ngành hàng Tiêu dùng khu vực Châu Á – Lehman Brothers Asia |



**Ông Trần Tấn Đạt**

Học vấn: Thạc sỹ Tài chính

Quá trình làm việc:

|                 |   |
|-----------------|---|
| 2018 – hiện tại | Giám Đốc Điều Hành Giao Dịch – Khối Khách Hàng Tổ Chức – Công ty Cổ phần Chứng khoán TP. Hồ Chí Minh    |
| 2012 – 2018     | Giám Đốc Giao Dịch – Khối Khách Hàng Tổ Chức – Công ty Cổ phần Chứng khoán TP. Hồ Chí Minh              |
| 2010 – 2012     | Trưởng Phòng Giao Dịch Môi Giới – Khối Khách Hàng Tổ Chức – Công ty Cổ phần Chứng khoán TP. Hồ Chí Minh |
| 2007 – 2010     | Chuyên Viên Tư Vấn Cao Cấp – Khối Khách Hàng Tổ Chức – Công ty Cổ phần Chứng khoán TP. Hồ Chí Minh      |

**Ông Phạm Ngọc Bích**

Học vấn: Thạc sỹ Quản trị Kinh doanh

Quá trình làm việc:

|                 |   |
|-----------------|---|
| 2016 – hiện tại | Giám Đốc Điều Hành Khối Tài Chính Doanh Nghiệp – Công ty Cổ phần Chứng khoán TP. Hồ Chí Minh                            |
| 2014 – 2015     | Phó Chủ Tịch Chiến Lược Đầu Tư Phát Triển – Công ty Quản lý Tài sản Fiera, Montréal                                     |
| 2010 – 2014     | Giám Đốc Điều Hành – Công ty Cổ phần Chứng khoán Sài Gòn  |
| 2007 – 2009     | CEO – Công ty Prudential / Quản lý quỹ Eastspring Việt Nam  |
| 1998 – 12/2006  | Trưởng Bộ Phận Quản Lý Danh Mục Đầu Tư và Giám Đốc Điều Hành - Công ty Quản lý Tài sản Toàn cầu CIBC, Canada, Hồng Kông |
| 1994 – 1998     | Phó Chủ Tịch – Công ty Quản lý Tài sản Toàn cầu TAL, Canada   |
| 1987 – 1990     | Giám Đốc Thị trường Sản phẩm Phái sinh – Phòng Giao dịch Montréal   |
| 1983 – 1987     | Trưởng Phòng Quản Lý Tài Khoản – Ngân hàng Nova Scotia, Montréal  |

**Ông Lê Nguyên Bình**

Học vấn: Cử nhân Kế Toán – Kiểm Toán

Quá trình làm việc:

|                    |   |
|--------------------|---|
| 12/2020 – hiện tại | Giám Đốc Điều Hành Phụ Trách Vận Hành – Công ty Cổ phần Chứng khoán TP. Hồ Chí Minh                 |
| 2000 – 2020        | Trưởng Bộ Phận Quản Trị Quỹ - Công ty TNHH Quản lý Quỹ Eastspring Investments (Eastspring Việt Nam) |
| 1997 – 2000        | Chuyên Viên Tài Chính Cao Cấp – Tập Đoàn Hóa Chất Mitsui  |

**Ông Lâm Hữu Hồ**

Học vấn: Cử nhân Tài chính – Kế toán

Quá trình làm việc:

|                 |   |
|-----------------|---|
| 2007 – hiện tại | Giám Đốc Tài Chính – Công ty Cổ phần Chứng khoán TP. Hồ Chí Minh  |
| 2003 – 2007     | Trưởng Phòng Kiểm Toán Nội Bộ - Công ty TNHH Dầu thực vật Cái Lân |
| 1996 – 2003     | Trưởng Nhóm Kiểm Toán – KPMG Việt Nam                             |

**Bà Nguyễn Linh Lan**

Học vấn: Thạc sỹ Quản trị Kinh doanh

Quá trình làm việc:

|                    |  |
|--------------------|--|
| 12/2019 – hiện tại | Giám Đốc Điều Hành Phòng Nhân Sự – Công ty Cổ phần Chứng khoán TP. Hồ Chí Minh |
| 2012 – 2019        | Giám Đốc Vận Hành và Nhân Sự - Công ty Mayer Brown Việt Nam                    |

|             |   |
|-------------|---|
| 2003 – 2012 | Trưởng Phòng Hoạch Định Chiến Lược, Trưởng Phòng Nhân Sự – Công ty Bảo hiểm Nhân thọ AIA Việt Nam |
| 2002 – 2003 | Trưởng Phòng Vận Hành – Công ty cổ phần Quốc tế M&P   |
| 1995 – 2002 | Trưởng bộ phận giao nhận hàng hóa - Công ty Vận tải biển Sài Gòn                                  |
| 1994 – 1995 | Chuyên Viên Kinh Doanh – Công ty Liên doanh Vận tải biển Katran                                   |

### Ông Tổng Công Cường

Học vấn: Thạc sĩ Luật

Quá trình làm việc:

|                    |  |
|--------------------|--|
| 08/2021 – hiện tại | Giám Đốc Điều Hành Khối Quản Trị Rủi Ro & Tuân Thủ – Công ty Cổ phần Chứng khoán TP. Hồ Chí Minh       |
| 06/2012 – 07/2021  | Giám Đốc Quản Trị Rủi Ro, Tuân Thủ & Pháp Lý – Eastspring investments fund management company, HCM, VN |
| 05/2018 – 11/2018  | Giám Đốc Tuân Thủ – Eastspring investments, Singapore  |
| 09/2011 – 05/2012  | Trưởng Phòng Tuân Thủ - HSBC Vietnam, HCM, VN  |
| 05/2007 – 07/2011  | Chuyên viên cao cấp – Russin Vecchi (US law firm), HCM, VN   |
| 11/2001 – 01/2009  | Giảng Viên – Đại Học Luật Thành Phố Hồ Chí Minh  |
| 03/1999 – 09/2001  | Tư Vấn Luật – Văn Phòng Luật 35 Ngô Trâm, HN, VN   |

### Thông tin về nhân sự quản lý rủi ro liên quan tới hoạt động phát hành chứng quyền

#### Quản lý rủi ro (Risk management)

Bà Bùi Thị Ngọc Thảo – Trưởng phòng Kiểm soát Nội bộ

Học vấn: Cử nhân Kinh tế

Chứng chỉ: Kiểm toán viên Việt Nam (CPA)

Quá trình làm việc:

|                 |   |
|-----------------|---|
| 2011 – hiện tại | Trưởng phòng Kiểm soát nội bộ, Công ty Cổ phần Chứng khoán TP. Hồ Chí Minh<br>Kiểm soát hoạt động tuân thủ tại công ty, kiểm tra đánh giá về sự phù hợp, hiệu quả của hệ thống quản trị rủi ro đã được thiết lập trong công ty. |
| 2004 – 2010     | Trưởng phòng Nghiệp vụ, Công ty TNHH Kiểm toán & Tư vấn RSM Việt Nam<br>Phụ trách kiểm toán báo cáo tài chính, tư vấn hệ thống kế toán, tài chính cho các doanh nghiệp.   |

#### Quản trị rủi ro (Hedging)

Bà Trần Thị Mỹ Linh – Giám đốc Giao dịch

Học vấn: Thạc sĩ Kinh tế

Chứng chỉ: Chứng chỉ phân tích tài chính bậc 3 (CFA Level 3)

Quá trình làm việc:

|                 |  |
|-----------------|--|
| 2022 – hiện tại | Giám đốc Giao dịch, bộ phận Tự doanh, Công ty Cổ phần Chứng khoán TP. Hồ Chí Minh<br>Phụ trách quản lý hoạt động giao dịch, tạo lập thị trường và phòng ngừa rủi ro của các bộ phận giao dịch cổ phiếu, giao dịch hợp đồng tương lai, giao dịch chứng quyền có bảo đảm và giao dịch ETF. |
| 2015 – 2022     | Trưởng phòng Giao dịch Cổ phiếu, phòng Quản lý Đầu tư, Công ty Cổ phần Chứng khoán TP. Hồ Chí Minh<br>Phụ trách phát triển sản phẩm mới, bao gồm hợp đồng tương lai chỉ số cổ phiếu và chứng quyền có bảo đảm.   |

|             |   |
|-------------|---|
| 2008 – 2014 | Trưởng phòng Nghiệp vụ, phòng Tài chính Doanh nghiệp, Công ty Cổ phần Chứng khoán TP. Hồ Chí Minh<br>Phụ trách tư vấn M&A, tư vấn tái cấu trúc, thẩm định và định giá doanh nghiệp. |
|-------------|---|

Ông Mai Quý Sang – Chuyên viên Đầu tư  
 Học vấn: Thạc sỹ Tài chính Định lượng  
 Chứng chỉ: Chứng chỉ phân tích tài chính bậc 3 (CFA Level 3)  
 Quá trình làm việc:

|                 |  |
|-----------------|--|
| 2017 – hiện tại | Chuyên viên Đầu tư, phòng Quản lý Đầu tư, Công ty Cổ phần Chứng khoán TP. Hồ Chí Minh<br>Phụ trách giao dịch tạo lập thị trường và phòng ngừa rủi ro cho chứng quyền |
| 2014 – 2015     | Chuyên viên phân tích, Công ty quản lý quỹ Saigon Asset Investment   |

## 2. Các thông tin về kết quả hoạt động của tổ chức phát hành

### Tổng hợp về tình hình hoạt động của Công ty

Công ty đang thực hiện các nghiệp vụ kinh doanh trên thị trường chứng khoán bao gồm:

- + Môi giới chứng khoán;
- + Tự doanh chứng khoán;
- + Quản lý danh mục đầu tư;
- + Bảo lãnh phát hành chứng khoán;
- + Tư vấn đầu tư chứng khoán;

Ngoài các nghiệp vụ nêu trên, Công ty còn cung cấp dịch vụ giao dịch chứng khoán phái sinh, lưu ký chứng khoán, tư vấn tài chính và các dịch vụ tài chính khác theo quy định.

Thông tin về thị phần của Công ty trong cả năm 2021:

- Môi giới cổ phiếu niêm yết tại HSX: 6,71% (đứng thứ tư toàn thị trường);
- Môi giới cổ phiếu niêm yết tại HNX: 3,29% (đứng thứ chín toàn thị trường);
- Môi giới cổ phiếu thị trường UPCoM: 3,16% (đứng thứ mười toàn thị trường);
- Môi giới chứng khoán phái sinh tại HNX đạt 14,72% (đứng thứ hai toàn thị trường).

Lợi nhuận sau thuế 6 tháng đầu năm 2022 giảm 7% so với cùng kỳ năm 2021 với các nguyên nhân chính yếu như sau:

- Doanh thu 6 tháng đầu năm 2022 giảm 1% so với cùng kỳ năm 2021 (loại trừ ảnh hưởng của mục doanh thu và chi phí của hoạt động tự doanh sẽ đề cập bên dưới) trong đó:
  - Doanh thu cho vay ký quỹ 6 tháng đầu năm 2022 tăng 42% do dư nợ hoạt động cho vay ký quỹ đạt mức cao hơn so với cùng kỳ năm 2021;
  - Kết quả hoạt động đầu tư tự doanh tăng 7% qua hai kỳ so sánh;
  - Doanh thu hoạt động tư vấn tài chính 6 tháng đầu năm 2022 tăng 180% so với cùng kỳ năm trước do trong 6 tháng đầu năm 2022 Công ty có nhiều thương vụ hoàn tất để ghi nhận doanh thu hơn so với 6 tháng đầu năm 2021.
  - Doanh thu môi giới chứng khoán giảm 21% chủ yếu do thị phần môi giới trong 6 tháng đầu năm 2022 giảm so với cùng kỳ năm trước.
- Chi phí hoạt động (loại trừ ảnh hưởng của hoạt động đầu tư tự doanh) của 6 tháng đầu năm 2022 tăng 19% so với cùng kỳ năm 2021 chủ yếu do chi phí lãi vay tăng tương ứng với sự gia tăng của khoản doanh thu cho vay ký quỹ.
- Chi phí quản lý 6 tháng đầu năm 2022 tăng 52% so với cùng kỳ năm 2021 do có sự điều chỉnh trong cơ cấu các bộ phận hỗ trợ, phù hợp với sự vận hành và phát triển Công ty.

### Các tranh chấp/kiện tụng mà công ty đang gặp phải

Công ty không có các tranh chấp hay kiện tụng gì cho đến thời điểm hiện tại.

**Báo cáo kết quả hoạt động kinh doanh trong 2 năm gần nhất**

| Các chỉ tiêu (Đvt:<br>Triệu đồng)        | Năm 2020   | Năm 2021<br>(đã kiểm toán) | % tăng giảm | Lũy kế cả năm<br>2022 (Q2/2022)<br>(đã soát xét) |
|--|------------|----------------------------|-------------|--|
| Tổng giá trị tài sản                     | 12.488.828 | 24.369.103                 | 95%         | 19.179.811                                       |
| Doanh thu từ các hoạt<br>động kinh doanh | 2.249.517  | 4.462.481                  | 98%         | 2.258.078  |
| Lợi nhuận từ các hoạt<br>động kinh doanh | 660.215    | 1.430.247                  | 117%        | 702.197  |
| Lợi nhuận khác                           | 91         | 88                         | -3%         | 413  |
| Lợi nhuận trước thuế                     | 660.305    | 1.430.335                  | 117%        | 702.611  |
| Lợi nhuận sau thuế                       | 530.452    | 1.147.062                  | 116%        | 562.067  |

Nguồn: Báo cáo tài chính HSC

**Các chứng quyền mà công ty đã phát hành (kiểu thực hiện Châu Âu, thanh toán bằng tiền)**

| Stt          | Tên chứng<br>quyền               | Mã chứng<br>quyền | Loại<br>chứng<br>quyền | Thời<br>hạn | Ngày<br>đào<br>hạn | Tỷ lệ<br>chuyển<br>đổi* | Giá thực<br>hiện* | Tổng số<br>lượng<br>chào bán | Tình<br>trạng | Số lượng<br>đang<br>niêm yết |
|--------------|----------------------------------|-------------------|------------------------|-------------|--------------------|-------------------------|-------------------|------------------------------|---------------|------------------------------|
| <b>Đợt 1</b> |                                  |                   |                        |             |                    |                         |                   |                              |               |                              |
| 1            | Chứng quyền<br>MBB-HSC-<br>MET01 | CMBB1902          | Mua                    | 6<br>tháng  | 17/12<br>/2019     | 1 : 1                   | 21.800<br>VNĐ     | 5.000.000                    | Đã đào<br>hạn | -                            |
| 2            | Chứng quyền<br>MWG-HSC-<br>MET01 | CMWG1903          | Mua                    | 6<br>tháng  | 26/12<br>/2019     | 5 : 1                   | 95.000<br>VNĐ     | 2.000.000                    | Đã đào<br>hạn | -                            |
| <b>Đợt 2</b> |                                  |                   |                        |             |                    |                         |                   |                              |               |                              |
| 3            | Chứng quyền<br>FPT-HSC-<br>MET01 | CFPT1906          | Mua                    | 6<br>tháng  | 08/4/<br>2020      | 5 : 1                   | 57.000<br>VNĐ     | 5.000.000                    | Đã đào<br>hạn | -                            |
| 4            | Chứng quyền<br>MBB-HSC-<br>MET02 | CMBB1905          | Mua                    | 6<br>tháng  | 08/4/<br>2020      | 2 : 1                   | 23.000<br>VNĐ     | 5.000.000                    | Đã đào<br>hạn | -                            |
| 5            | Chứng quyền<br>MWG-HSC-<br>MET02 | CMWG1907          | Mua                    | 6<br>tháng  | 08/4/<br>2020      | 10 : 1                  | 125.000<br>VNĐ    | 5.000.000                    | Đã đào<br>hạn | -                            |
| 6            | Chứng quyền<br>VNM-HSC-<br>MET01 | CVNM1904          | Mua                    | 6<br>tháng  | 08/4/<br>2020      | 10 : 1                  | 133.000<br>VNĐ    | 5.000.000                    | Đã đào<br>hạn | -                            |
| 7            | Chứng quyền<br>VRE-HSC-<br>MET01 | CVRE1902          | Mua                    | 6<br>tháng  | 08/4/<br>2020      | 4 : 1                   | 32.500<br>VNĐ     | 5.000.000                    | Đã đào<br>hạn | -                            |
| <b>Đợt 3</b> |                                  |                   |                        |             |                    |                         |                   |                              |               |                              |
| 8            | Chứng quyền<br>FPT-HSC-<br>MET02 | CFPT2001          | Mua                    | 6<br>tháng  | 22/6/<br>2020      | 5 : 1                   | 56.000<br>VNĐ     | 5.000.000                    | Đã đào<br>hạn | -                            |
| 9            | Chứng quyền<br>GMD-HSC-<br>MET01 | CGMD2001          | Mua                    | 6<br>tháng  | 22/6/<br>2020      | 4 : 1                   | 25.000<br>VNĐ     | 5.000.000                    | Đã đào<br>hạn | -                            |
| 10           | Chứng quyền<br>HPG-HSC-<br>MET01 | CHPG2001          | Mua                    | 6<br>tháng  | 30/6/<br>2020      | 2 : 1                   | 24.000<br>VNĐ     | 5.000.000                    | Đã đào<br>hạn | -                            |
| 11           | Chứng quyền<br>MBB-HSC-<br>MET03 | CMBB2001          | Mua                    | 6<br>tháng  | 22/6/<br>2020      | 2 : 1                   | 21.000<br>VNĐ     | 5.000.000                    | Đã đào<br>hạn | -                            |

|              |                                  |          |     |            |                |        |                |           |               |   |
|--------------|----------------------------------|----------|-----|------------|----------------|--------|----------------|-----------|---------------|---|
| 12           | Chứng quyền<br>MWG-HSC-<br>MET03 | CMWG2001 | Mua | 6<br>tháng | 22/6/<br>2020  | 10 : 1 | 115.000<br>VNĐ | 5.000.000 | Đã đáo<br>hạn | - |
| 13           | Chứng quyền<br>REE-HSC-<br>MET01 | CREE2001 | Mua | 6<br>tháng | 22/6/<br>2020  | 5 : 1  | 36.000<br>VNĐ  | 5.000.000 | Đã đáo<br>hạn | - |
| 14           | Chứng quyền<br>TCB-HSC-<br>MET01 | CTCB2001 | Mua | 6<br>tháng | 22/6/<br>2020  | 2 : 1  | 23.000<br>VNĐ  | 5.000.000 | Đã đáo<br>hạn | - |
| 15           | Chứng quyền<br>VNM-HSC-<br>MET02 | CVNM2001 | Mua | 6<br>tháng | 22/6/<br>2020  | 10 : 1 | 120.000<br>VNĐ | 5.000.000 | Đã đáo<br>hạn | - |
| 16           | Chứng quyền<br>VPB-HSC-<br>MET01 | CVPB2001 | Mua | 6<br>tháng | 22/6/<br>2020  | 2 : 1  | 20.000<br>VNĐ  | 5.000.000 | Đã đáo<br>hạn | - |
| 17           | Chứng quyền<br>VRE-HSC-<br>MET02 | CVRE2002 | Mua | 6<br>tháng | 22/6/<br>2020  | 4 : 1  | 32.000<br>VNĐ  | 5.000.000 | Đã đáo<br>hạn | - |
| <b>Đợt 4</b> |                                  |          |     |            |                |        |                |           |               |   |
| 18           | Chứng quyền<br>FPT-HSC-<br>MET03 | CFPT2006 | Mua | 6<br>tháng | 29/10<br>/2020 | 5 : 1  | 52.000<br>VNĐ  | 5.000.000 | Đã đáo<br>hạn | - |
| 19           | Chứng quyền<br>HPG-HSC-<br>MET02 | CHPG2009 | Mua | 6<br>tháng | 29/10<br>/2020 | 2 : 1  | 22.500<br>VNĐ  | 5.000.000 | Đã đáo<br>hạn | - |
| 20           | Chứng quyền<br>MBB-HSC-<br>MET04 | CMBB2006 | Mua | 6<br>tháng | 29/10<br>/2020 | 2 : 1  | 16.5000<br>VNĐ | 5.000.000 | Đã đáo<br>hạn | - |
| 21           | Chứng quyền<br>MSN-HSC-<br>MET01 | CMSN2005 | Mua | 6<br>tháng | 29/10<br>/2020 | 5 : 1  | 60.000<br>VNĐ  | 5.000.000 | Đã đáo<br>hạn | - |
| 22           | Chứng quyền<br>MWG-HSC-<br>MET04 | CMWG2008 | Mua | 6<br>tháng | 29/10<br>/2020 | 10 : 1 | 85.000<br>VNĐ  | 5.000.000 | Đã đáo<br>hạn | - |
| 23           | Chứng quyền<br>PNJ-HSC-<br>MET01 | CPNJ2005 | Mua | 6<br>tháng | 29/10<br>/2020 | 10 : 1 | 60.000<br>VNĐ  | 5.000.000 | Đã đáo<br>hạn | - |
| 24           | Chứng quyền<br>REE-HSC-<br>MET02 | CREE2003 | Mua | 6<br>tháng | 29/10<br>/2020 | 5 : 1  | 30.000<br>VNĐ  | 5.000.000 | Đã đáo<br>hạn | - |
| 25           | Chứng quyền<br>TCB-HSC-<br>MET02 | CTCB2006 | Mua | 6<br>tháng | 29/10<br>/2020 | 2 : 1  | 18.000<br>VNĐ  | 5.000.000 | Đã đáo<br>hạn | - |
| 26           | Chứng quyền<br>VHM-HSC-<br>MET01 | CVHM2003 | Mua | 6<br>tháng | 29/10<br>/2020 | 10 : 1 | 70.000<br>VNĐ  | 5.000.000 | Đã đáo<br>hạn | - |
| 27           | Chứng quyền<br>VJC-HSC-<br>MET01 | CVJC2002 | Mua | 6<br>tháng | 29/10<br>/2020 | 10 : 1 | 116.000<br>VNĐ | 5.000.000 | Đã đáo<br>hạn | - |
| 28           | Chứng quyền<br>VNM-HSC-<br>MET03 | CVNM2005 | Mua | 6<br>tháng | 29/10<br>/2020 | 10 : 1 | 103.000<br>VNĐ | 5.000.000 | Đã đáo<br>hạn | - |
| 29           | Chứng quyền<br>VPB-HSC-<br>MET02 | CVPB2007 | Mua | 6<br>tháng | 29/10<br>/2020 | 2 : 1  | 22.500<br>VNĐ  | 5.000.000 | Đã đáo<br>hạn | - |



|              |                           |          |     |         |             |        |             |           |            |   |
|--------------|---------------------------|----------|-----|---------|-------------|--------|-------------|-----------|------------|---|
| 30           | Chứng quyền VRE-HSC-MET03 | CVRE2006 | Mua | 6 tháng | 29/10 /2020 | 4 : 1  | 23.000 VNĐ  | 5.000.000 | Đã đáo hạn | - |
| <b>Đợt 5</b> |                           |          |     |         |             |        |             |           |            |   |
| 31           | Chứng quyền FPT-HSC-MET04 | CFPT2008 | Mua | 6 tháng | 14/01 /2021 | 5 : 1  | 48.000 VNĐ  | 5.000.000 | Đã đáo hạn | - |
| 32           | Chứng quyền HPG-HSC-MET03 | CHPG2016 | Mua | 6 tháng | 14/01 /2021 | 2 : 1  | 27.500 VNĐ  | 5.000.000 | Đã đáo hạn | - |
| 33           | Chứng quyền MBB-HSC-MET05 | CMBB2007 | Mua | 6 tháng | 14/01 /2021 | 2 : 1  | 17.000 VNĐ  | 5.000.000 | Đã đáo hạn | - |
| 34           | Chứng quyền MSN-HSC-MET02 | CMSN2006 | Mua | 6 tháng | 14/01 /2021 | 5 : 1  | 56.000 VNĐ  | 5.000.000 | Đã đáo hạn | - |
| 35           | Chứng quyền MWG-HSC-MET05 | CMWG2010 | Mua | 6 tháng | 14/01 /2021 | 10 : 1 | 82.000 VNĐ  | 5.000.000 | Đã đáo hạn | - |
| 36           | Chứng quyền PNJ-HSC-MET02 | CPNJ2006 | Mua | 6 tháng | 14/01 /2021 | 10 : 1 | 59.000 VNĐ  | 5.000.000 | Đã đáo hạn | - |
| 37           | Chứng quyền REE-HSC-MET03 | CREE2005 | Mua | 6 tháng | 14/01 /2021 | 4 : 1  | 32.500 VNĐ  | 5.000.000 | Đã đáo hạn | - |
| 38           | Chứng quyền TCB-HSC-MET03 | CTCB2007 | Mua | 6 tháng | 14/01 /2021 | 2 : 1  | 20.000 VNĐ  | 5.000.000 | Đã đáo hạn | - |
| 39           | Chứng quyền VHM-HSC-MET02 | CVHM2005 | Mua | 6 tháng | 14/01 /2021 | 10 : 1 | 79.000 VNĐ  | 5.000.000 | Đã đáo hạn | - |
| 40           | Chứng quyền VNM-HSC-MET04 | CVNM2008 | Mua | 6 tháng | 14/01 /2021 | 10 : 1 | 114.000 VNĐ | 5.000.000 | Đã đáo hạn | - |
| 41           | Chứng quyền VPB-HSC-MET03 | CVPB2008 | Mua | 6 tháng | 14/01 /2021 | 2 : 1  | 22.000 VNĐ  | 5.000.000 | Đã đáo hạn | - |
| 42           | Chứng quyền VRE-HSC-MET04 | CVRE2008 | Mua | 6 tháng | 14/01 /2021 | 4 : 1  | 26.000 VNĐ  | 5.000.000 | Đã đáo hạn | - |
| <b>Đợt 6</b> |                           |          |     |         |             |        |             |           |            |   |
| 43           | Chứng quyền FPT-HSC-MET05 | CFPT2011 | Mua | 6 tháng | 01/04 /2021 | 5 : 1  | 48.000 VNĐ  | 5.000.000 | Đã đáo hạn | - |
| 44           | Chứng quyền FPT-HSC-MET06 | CFPT2012 | Mua | 7 tháng | 04/05 /2021 | 5 : 1  | 51.000 VNĐ  | 5.000.000 | Đã đáo hạn | - |
| 45           | Chứng quyền HPG-HSC-MET04 | CHPG2021 | Mua | 6 tháng | 01/04 /2021 | 2 : 1  | 25.000 VNĐ  | 5.000.000 | Đã đáo hạn | - |
| 46           | Chứng quyền HPG-HSC-MET05 | CHPG2022 | Mua | 7 tháng | 04/05 /2021 | 2 : 1  | 27.000 VNĐ  | 5.000.000 | Đã đáo hạn | - |
| 47           | Chứng quyền MBB-HSC-MET06 | CMBB2009 | Mua | 6 tháng | 01/04 /2021 | 2 : 1  | 19.000 VNĐ  | 5.000.000 | Đã đáo hạn | - |

|                      |                           |          |     |         |             |        |             |           |            |   |
|----------------------|---------------------------|----------|-----|---------|-------------|--------|-------------|-----------|------------|---|
| 48                   | Chứng quyền MSN-HSC-MET03 | CMSN2011 | Mua | 6 tháng | 01/04 /2021 | 5 : 1  | 52.000 VNĐ  | 5.000.000 | Đã đáo hạn | - |
| 49                   | Chứng quyền PNJ-HSC-MET03 | CPNJ2009 | Mua | 6 tháng | 01/04 /2021 | 8 : 1  | 58.000 VNĐ  | 5.000.000 | Đã đáo hạn | - |
| 50                   | Chứng quyền STB-HSC-MET01 | CSTB2012 | Mua | 6 tháng | 01/04 /2021 | 1 : 1  | 13.000 VNĐ  | 5.000.000 | Đã đáo hạn | - |
| 51                   | Chứng quyền TCB-HSC-MET04 | CTCB2010 | Mua | 6 tháng | 01/04 /2021 | 2 : 1  | 21.500 VNĐ  | 5.000.000 | Đã đáo hạn | - |
| 52                   | Chứng quyền VHM-HSC-MET03 | CVHM2009 | Mua | 6 tháng | 01/04 /2021 | 10 : 1 | 72.000 VNĐ  | 5.000.000 | Đã đáo hạn | - |
| 53                   | Chứng quyền VHM-HSC-MET04 | CVHM2010 | Mua | 7 tháng | 04/5/ 2021  | 10 : 1 | 76.500 VNĐ  | 5.000.000 | Đã đáo hạn | - |
| 54                   | Chứng quyền VIC-HSC-MET01 | CVIC2006 | Mua | 6 tháng | 01/04 /2021 | 10 : 1 | 87.000 VNĐ  | 5.000.000 | Đã đáo hạn | - |
| 55                   | Chứng quyền VNM-HSC-MET05 | CVNM2013 | Mua | 6 tháng | 01/04 /2021 | 10 : 1 | 104.000 VNĐ | 5.000.000 | Đã đáo hạn | - |
| 56                   | Chứng quyền VPB-HSC-MET04 | CVPB2012 | Mua | 6 tháng | 04/5/ 2021  | 2 : 1  | 23.000 VNĐ  | 5.000.000 | Đã đáo hạn | - |
| 57                   | Chứng quyền VPB-HSC-MET05 | CVPB2011 | Mua | 7 tháng | 01/04 /2021 | 2 : 1  | 24.000 VNĐ  | 5.000.000 | Đã đáo hạn | - |
| 58                   | Chứng quyền VRE-HSC-MET05 | CVRE2012 | Mua | 6 tháng | 01/04 /2021 | 4 : 1  | 26.500 VNĐ  | 5.000.000 | Đã đáo hạn | - |
| <b>Đợt 6 bổ sung</b> |                           |          |     |         |             |        |             |           |            |   |
| 59                   | Chứng quyền MWG-HSC-MET06 | CMWG2015 | Mua | 6 tháng | 10/05 /2021 | 10 : 1 | 100.000 VNĐ | 5.000.000 | Đã đáo hạn | - |
| 60                   | Chứng quyền MWG-HSC-MET07 | CMWG2016 | Mua | 7 tháng | 10/06 /2021 | 10 : 1 | 108.000 VNĐ | 5.000.000 | Đã đáo hạn | - |
| 61                   | Chứng quyền REE-HSC-MET04 | CREE2006 | Mua | 6 tháng | 10/05 /2021 | 4 : 1  | 42.000 VNĐ  | 5.000.000 | Đã đáo hạn | - |
| <b>Đợt 7</b>         |                           |          |     |         |             |        |             |           |            |   |
| 62                   | Chứng quyền HPG-HSC-MET06 | CHPG2105 | Mua | 6 tháng | 09/8/ 2021  | 2 : 1  | 42.000 VNĐ  | 5.000.000 | Đã đáo hạn | - |
| 63                   | Chứng quyền STB-HSC-MET02 | CSTB2103 | Mua | 6 tháng | 09/08 /2021 | 2 : 1  | 18.000 VNĐ  | 5.000.000 | Đã đáo hạn | - |
| 64                   | Chứng quyền TCB-HSC-MET05 | CTCB2103 | Mua | 6 tháng | 09/08 /2021 | 2 : 1  | 35.500 VNĐ  | 5.000.000 | Đã đáo hạn | - |
| 65                   | Chứng quyền VHM-HSC-MET05 | CVHM2104 | Mua | 6 tháng | 09/08 /2021 | 10 : 1 | 98.000 VNĐ  | 5.000.000 | Đã đáo hạn | - |

|               |                                  |          |     |            |                |        |                |            |               |   |
|---------------|----------------------------------|----------|-----|------------|----------------|--------|----------------|------------|---------------|---|
| 66            | Chứng quyền<br>VPB-HSC-<br>MET06 | CVPB2103 | Mua | 6<br>tháng | 09/08<br>/2021 | 2 : 1  | 36.500<br>VNĐ  | 5.000.000  | Đã đáo<br>hạn | - |
| 67            | Chứng quyền<br>VRE-HSC-<br>MET06 | CVRE2103 | Mua | 6<br>tháng | 09/08<br>/2021 | 4 : 1  | 32.000<br>VNĐ  | 5.000.000  | Đã đáo<br>hạn | - |
| <b>Đợt 8</b>  |                                  |          |     |            |                |        |                |            |               |   |
| 68            | Chứng quyền<br>FPT-HSC-<br>MET07 | CFPT2103 | Mua | 6<br>tháng | 07/01<br>/2022 | 5 : 1  | 100.000<br>VNĐ | 5.000.000  | Đã đáo<br>hạn | - |
| 69            | Chứng quyền<br>MBB-HSC-<br>MET07 | CMBB2103 | Mua | 6<br>tháng | 07/01<br>/2022 | 2 : 1  | 47.000<br>VNĐ  | 5.000.000  | Đã đáo<br>hạn | - |
| 70            | Chứng quyền<br>MWG-HSC-<br>MET08 | CMWG2106 | Mua | 6<br>tháng | 07/01<br>/2022 | 10 : 1 | 180.000<br>VNĐ | 5.000.000  | Đã đáo<br>hạn | - |
| 71            | Chứng quyền<br>PNJ-HSC-<br>MET04 | CPNJ2104 | Mua | 6<br>tháng | 07/01<br>/2022 | 8 : 1  | 109.000<br>VNĐ | 5.000.000  | Đã đáo<br>hạn | - |
| 72            | Chứng quyền<br>VIC-HSC-<br>MET02 | CVIC2104 | Mua | 6<br>tháng | 07/01<br>/2022 | 10 : 1 | 124.000<br>VNĐ | 5.000.000  | Đã đáo<br>hạn | - |
| 73            | Chứng quyền<br>VNM-HSC-<br>MET06 | CVNM2107 | Mua | 6<br>tháng | 07/01<br>/2022 | 10 : 1 | 98.000<br>VNĐ  | 5.000.000  | Đã đáo<br>hạn | - |
| <b>Đợt 9</b>  |                                  |          |     |            |                |        |                |            |               |   |
| 74            | Chứng quyền<br>HPG-HSC-<br>MET07 | CHPG2113 | Mua | 6<br>tháng | 07/03<br>/2022 | 4 : 1  | 51.500<br>VNĐ  | 10.000.000 | Đã đáo<br>hạn | - |
| 75            | Chứng quyền<br>STB-HSC-<br>MET03 | CSTB2109 | Mua | 6<br>tháng | 07/03<br>/2022 | 2 : 1  | 29.000<br>VNĐ  | 10.000.000 | Đã đáo<br>hạn | - |
| 76            | Chứng quyền<br>TCB-HSC-<br>MET06 | CTCB2109 | Mua | 6<br>tháng | 07/03<br>/2022 | 4 : 1  | 50.000<br>VNĐ  | 10.000.000 | Đã đáo<br>hạn | - |
| 77            | Chứng quyền<br>VHM-HSC-<br>MET06 | CVHM2110 | Mua | 6<br>tháng | 07/03<br>/2022 | 10 : 1 | 112.000<br>VNĐ | 10.000.000 | Đã đáo<br>hạn | - |
| 78            | Chứng quyền<br>VPB-HSC-<br>MET07 | CVPB2108 | Mua | 6<br>tháng | 07/03<br>/2022 | 5 : 1  | 64.500<br>VNĐ  | 10.000.000 | Đã đáo<br>hạn | - |
| 79            | Chứng quyền<br>VRE-HSC-<br>MET07 | CVRE2109 | Mua | 6<br>tháng | 07/03<br>/2022 | 4 : 1  | 29.000<br>VNĐ  | 10.000.000 | Đã đáo<br>hạn | - |
| <b>Đợt 10</b> |                                  |          |     |            |                |        |                |            |               |   |
| 80            | Chứng quyền<br>FPT-HSC-<br>MET08 | CFPT2109 | Mua | 6<br>tháng | 08/4/<br>2022  | 8 : 1  | 96.000<br>VNĐ  | 10.000.000 | Đã đáo<br>hạn | - |
| 81            | Chứng quyền<br>MBB-HSC-<br>MET08 | CMBB2107 | Mua | 6<br>tháng | 08/4/<br>2022  | 2 : 1  | 30.000<br>VNĐ  | 10.000.000 | Đã đáo<br>hạn | - |
| 82            | Chứng quyền<br>MSN-HSC-<br>MET04 | CMSN2110 | Mua | 6<br>tháng | 08/4/<br>2022  | 10 : 1 | 142.000<br>VNĐ | 10.000.000 | Đã đáo<br>hạn | - |

|               |                                  |          |     |            |               |        |                |            |                     |            |
|---------------|----------------------------------|----------|-----|------------|---------------|--------|----------------|------------|---------------------|------------|
| 83            | Chứng quyền<br>MWG-HSC-<br>MET09 | CMWG2111 | Mua | 6<br>tháng | 08/4/<br>2022 | 10 : 1 | 130.000<br>VNĐ | 10.000.000 | Đã đáo<br>hạn       | -          |
| 84            | Chứng quyền<br>VIC-HSC-<br>MET03 | CVIC2107 | Mua | 6<br>tháng | 08/4/<br>2022 | 10 : 1 | 93.000<br>VNĐ  | 10.000.000 | Đã đáo<br>hạn       | -          |
| 85            | Chứng quyền<br>VNM-HSC-<br>MET07 | CVNM2112 | Mua | 6<br>tháng | 08/4/<br>2022 | 8 : 1  | 93.000<br>VNĐ  | 10.000.000 | Đã đáo<br>hạn       | -          |
| <b>Đợt 11</b> |                                  |          |     |            |               |        |                |            |                     |            |
| 86            | Chứng quyền<br>ACB-HSC-<br>MET01 | CACB2201 | Mua | 9<br>tháng | 20/9/<br>2022 | 4 : 1  | 35,500<br>VNĐ  | 10.000.000 | Đang<br>niêm<br>yết | 10.000.000 |
| 87            | Chứng quyền<br>FPT-HSC-<br>MET09 | CFPT2201 | Mua | 9<br>tháng | 20/9/<br>2022 | 8 : 1  | 106,000<br>VNĐ | 7.000.000  | Đang<br>niêm<br>yết | 7.000.000  |
| 88            | Chứng quyền<br>HPG-HSC-<br>MET08 | CHPG2203 | Mua | 9<br>tháng | 20/9/<br>2022 | 4 : 1  | 51,500<br>VNĐ  | 20.000.000 | Đang<br>niêm<br>yết | 20.000.000 |
| 89            | Chứng quyền<br>MBB-HSC-<br>MET09 | CMBB2201 | Mua | 9<br>tháng | 20/9/<br>2022 | 2 : 1  | 29,500<br>VNĐ  | 7.000.000  | Đang<br>niêm<br>yết | 7.000.000  |
| 90            | Chứng quyền<br>MWG-HSC-<br>MET10 | CMWG2201 | Mua | 9<br>tháng | 20/9/<br>2022 | 10 : 1 | 34,500<br>VNĐ  | 5.000.000  | Đang<br>niêm<br>yết | 5.000.000  |
| 91            | Chứng quyền<br>PNJ-HSC-<br>MET05 | CPNJ2201 | Mua | 9<br>tháng | 20/9/<br>2022 | 8 : 1  | 95,500<br>VNĐ  | 5.000.000  | Đang<br>niêm<br>yết | 5.000.000  |
| 92            | Chứng quyền<br>STB-HSC-<br>MET04 | CSTB2202 | Mua | 9<br>tháng | 20/9/<br>2022 | 2 : 1  | 29,500<br>VNĐ  | 7.000.000  | Đang<br>niêm<br>yết | 7.000.000  |
| 93            | Chứng quyền<br>TCB-HSC-<br>MET07 | CTCB2201 | Mua | 9<br>tháng | 20/9/<br>2022 | 4 : 1  | 55,000<br>VNĐ  | 7.000.000  | Đang<br>niêm<br>yết | 7.000.000  |
| 94            | Chứng quyền<br>TPB-HSC-<br>MET01 | CTPB2201 | Mua | 9<br>tháng | 21/9/<br>2022 | 4 : 1  | 42,000<br>VNĐ  | 10.000.000 | Đang<br>niêm<br>yết | 10.000.000 |
| 95            | Chứng quyền<br>VHM-HSC-<br>MET07 | CVHM2202 | Mua | 9<br>tháng | 20/9/<br>2022 | 8 : 1  | 93,000<br>VNĐ  | 7.000.000  | Đang<br>niêm<br>yết | 7.000.000  |
| 96            | Chứng quyền<br>VPB-HSC-<br>MET08 | CVPB2201 | Mua | 9<br>tháng | 20/9/<br>2022 | 5 : 1  | 37,000<br>VNĐ  | 7.000.000  | Đang<br>niêm<br>yết | 7.000.000  |
| 97            | Chứng quyền<br>VRE-HSC-<br>MET09 | CVRE2201 | Mua | 9<br>tháng | 20/9/<br>2022 | 4 : 1  | 35,000<br>VNĐ  | 7.000.000  | Đang<br>niêm<br>yết | 7.000.000  |
| <b>Đợt 12</b> |                                  |          |     |            |               |        |                |            |                     |            |
| 98            | Chứng quyền<br>ACB-HSC-<br>MET02 | CACB2204 | Mua | 6<br>tháng | 7/11/<br>2022 | 2 : 1  | 32,500<br>VNĐ  | 7.000.000  | Đang<br>niêm<br>yết | 7.000.000  |
| 99            | Chứng quyền<br>KDH-HSC-<br>MET01 | CKDH2207 | Mua | 6<br>tháng | 7/11/<br>2022 | 4 : 1  | 50,000<br>VNĐ  | 7.000.000  | Đang<br>niêm<br>yết | 7.000.000  |
| 100           | Chứng quyền<br>MBB-HSC-<br>MET10 | CMBB2204 | Mua | 6<br>tháng | 7/11/<br>2022 | 2 : 1  | 31,000<br>VNĐ  | 10.000.000 | Đang<br>niêm<br>yết | 10.000.000 |

|               |                           |          |     |         |           |        |             |            |               |            |
|---------------|---------------------------|----------|-----|---------|-----------|--------|-------------|------------|---------------|------------|
| 101           | Chứng quyền MSN-HSC-MET05 | CMSN2204 | Mua | 6 tháng | 7/11/2022 | 10 : 1 | 116,500 VNĐ | 7.000.000  | Đang niêm yết | 7.000.000  |
| 102           | Chứng quyền MWG-HSC-MET11 | CMWG2205 | Mua | 6 tháng | 7/11/2022 | 10 : 1 | 155,500 VNĐ | 7.000.000  | Đang niêm yết | 7.000.000  |
| 103           | Chứng quyền STB-HSC-MET05 | CSTB2210 | Mua | 6 tháng | 7/11/2022 | 2 : 1  | 28,500 VNĐ  | 10.000.000 | Đang niêm yết | 10.000.000 |
| 104           | Chứng quyền TCB-HSC-MET08 | CTCB2206 | Mua | 6 tháng | 7/11/2022 | 4 : 1  | 43,500 VNĐ  | 10.000.000 | Đang niêm yết | 10.000.000 |
| 105           | Chứng quyền VHM-HSC-MET08 | CVHM2208 | Mua | 6 tháng | 7/11/2022 | 8 : 1  | 69,000 VNĐ  | 7.000.000  | Đang niêm yết | 7.000.000  |
| 106           | Chứng quyền VPB-HSC-MET09 | CVPB2206 | Mua | 6 tháng | 7/11/2022 | 2 : 1  | 38,000 VNĐ  | 10.000.000 | Đang niêm yết | 10.000.000 |
| 107           | Chứng quyền VRE-HSC-MET09 | CVRE2208 | Mua | 6 tháng | 7/11/2022 | 2 : 1  | 32,000 VNĐ  | 10.000.000 | Đang niêm yết | 10.000.000 |
| <b>Đợt 13</b> |                           |          |     |         |           |        |             |            |               |            |
| 108           | Chứng quyền FPT-HSC-MET10 |          | Mua | 6 tháng | 02/3/2023 | 10 : 1 | 32,500 VNĐ  | 7.000.000  | Chờ niêm yết  | -          |
| 109           | Chứng quyền HPG-HSC-MET09 |          | Mua | 6 tháng | 02/3/2023 | 2 : 1  | 50,000 VNĐ  | 20.000.000 | Chờ niêm yết  | -          |
| 110           | Chứng quyền MSN-HSC-MET06 |          | Mua | 6 tháng | 02/3/2023 | 10 : 1 | 31,000 VNĐ  | 5.000.000  | Chờ niêm yết  | -          |
| 111           | Chứng quyền STB-HSC-MET06 |          | Mua | 6 tháng | 02/3/2023 | 2 : 1  | 116,500 VNĐ | 20.000.000 | Chờ niêm yết  | -          |
| 112           | Chứng quyền TCB-HSC-MET09 |          | Mua | 6 tháng | 02/3/2023 | 4 : 1  | 155,500 VNĐ | 15.000.000 | Chờ niêm yết  | -          |
| 113           | Chứng quyền VNM-HSC-MET08 |          | Mua | 6 tháng | 02/3/2023 | 5 : 1  | 28,500 VNĐ  | 5.000.000  | Chờ niêm yết  | -          |
| 114           | Chứng quyền VPB-HSC-MET10 |          | Mua | 6 tháng | 02/3/2023 | 2 : 1  | 43,500 VNĐ  | 7.000.000  | Chờ niêm yết  | -          |
| 115           | Chứng quyền VRE-HSC-MET10 |          | Mua | 6 tháng | 02/3/2023 | 2 : 1  | 69,000 VNĐ  | 7.000.000  | Chờ niêm yết  | -          |

\* Tỷ lệ chuyển đổi và giá thực hiện của chứng quyền tại thời điểm phát hành

### 3. Tình hình tài chính

**Thanh toán các khoản nợ đến hạn:** Công ty thực hiện thanh toán đúng hạn và đầy đủ các khoản nợ theo đúng các thỏa thuận với đối tác.

**Các khoản phải nộp theo luật định:** Công ty thực hiện theo đúng luật định.

**Tổng dư nợ vay**



| Các chỉ tiêu (Đvt: Triệu đồng)           | Tại ngày 30/6/2022 |
|--|--------------------|
| Tổng dư nợ cho vay                       | 11.226.994         |
| Phải thu cho vay ký quỹ quá hạn          | -                  |
| Dự phòng phải thu cho vay ký quỹ quá hạn | -                  |

**Tình hình công nợ hiện nay**

| Các chỉ tiêu (Đvt: Triệu đồng) | Tại ngày 30/6/2022 |
|--------------------------------|--------------------|
| Tổng nợ phải thu               | 11.494.863         |
| Tổng nợ phải trả               | 11.349.794         |

**Các chỉ tiêu tài chính chủ yếu**

| Các chỉ tiêu   | Năm 2020  | Năm 2021  |
|--|-----------|-----------|
| 1. Chỉ tiêu về an toàn tài chính   |           |           |
| - Giá trị vốn khả dụng (triệu đồng)  | 4.016.541 | 6.345.248 |
| - Rủi ro (Rủi ro thị trường, rủi ro thanh toán, rủi ro hoạt động, rủi ro tăng thêm) (triệu đồng) | 610.465   | 1.219.218 |
| - Tỷ lệ vốn khả dụng: $\frac{\text{Giá trị vốn khả dụng}}{\text{Tổng rủi ro}}$                   | 658%      | 520%      |
| 2. Chỉ tiêu về khả năng thanh toán   |           |           |
| - Hệ số thanh toán ngắn hạn: $\frac{\text{TSLĐ}}{\text{Nợ ngắn hạn}}$                            | 1,53      | 1,42      |
| - Hệ số thanh toán nhanh: $\frac{\text{TSLĐ - Hàng tồn kho}}{\text{Nợ ngắn hạn}}$                | 1,53      | 1,42      |
| 3. Chỉ tiêu về cơ cấu vốn  |           |           |
| - Hệ số Nợ/Tổng tài sản  | 0,64      | 0,70      |
| - Hệ số Nợ/Vốn chủ sở hữu  | 1,81      | 2,33      |
| 4. Chỉ tiêu về khả năng sinh lời   |           |           |
| - Hệ số Lợi nhuận sau thuế/Doanh thu thuần   | 0,24      | 0,26      |
| - Hệ số Lợi nhuận sau thuế/Vốn chủ sở hữu bình quân (ROAE)                                       | 0,12      | 0,24      |
| - Hệ số Lợi nhuận sau thuế/Tổng tài sản bình quân (ROAA)   | 0,05      | 0,06      |
| - Hệ số Lợi nhuận từ hoạt động kinh doanh/Doanh thu thuần  | 0,29      | 0,32      |
| - Thu nhập trên cổ phần (EPS)  | 1.677     | 3.685     |

## VI. CÁC THÔNG TIN VỀ CHỨNG QUYỀN CÓ BẢO ĐẢM

### 1. Thông tin chung về chứng quyền

|   |   |
|---|---|
| Tên chứng quyền                         | Chứng quyền VRE-HSC-MET11   |
| Mã chứng khoán cơ sở                    | VRE   |
| Tổ chức phát hành chứng khoán cơ sở     | Công ty Cổ phần Vincom Retail   |
| Loại chứng quyền                        | Mua   |
| Kiểu thực hiện                          | Châu Âu   |
| Phương thức thực hiện chứng quyền       | Tiền  |
| Thời hạn                                | 9 tháng   |
| Ngày phát hành dự kiến                  | Dự kiến trong tháng 10/2022   |
| Ngày đáo hạn dự kiến                    | Dự kiến trong tháng 7/2023  |
| Tỷ lệ chuyển đổi <sup>2</sup>           | 4 : 1 (4 chứng quyền đổi lấy 1 cổ phiếu)  |
| Khung giá thực hiện                     | Trong khoảng từ thấp hơn 20% đến cao hơn 20% so với giá tham chiếu của chứng khoán cơ sở vào ngày thông báo phát hành |
| Khung giá chào bán dự kiến <sup>3</sup> | 1.000 – 3.000 VNĐ   |
| Tổng số lượng dự kiến chào bán          | 7.000.000 (7 triệu chứng quyền)   |
| Tổng giá trị dự kiến chào bán           | 7.000.000.000 – 21.000.000.000 VNĐ  |
| Giá trị tài sản bảo đảm thanh toán      | 50% giá trị chứng quyền được phép chào bán  |

### Phương pháp tính giá chào bán

Giá chào bán chứng quyền được tính theo công thức Black-Scholes như sau:

$$C = \frac{N(d_1)S - N(d_2)Xe^{-r_c T}}{k}$$

Với:

$$d_1 = \frac{\ln\left(\frac{S}{X}\right) + \left(r_c + \frac{\sigma^2}{2}\right)T}{\sigma\sqrt{T}}$$

$$d_2 = d_1 - \sigma\sqrt{T}$$

Trong đó:

$C$ : Giá lý thuyết của chứng quyền mua;

$N(d_1)$ ,  $N(d_2)$ : Xác suất phân phối chuẩn tích lũy;

$X$ : Giá thực hiện của chứng quyền;

$S$ : Giá chứng khoán cơ sở tại thời điểm tính giá chào bán;

$T$ : Thời gian còn lại đến khi đáo hạn (tính theo năm);

$r_c$ : Lãi suất phi rủi ro;

$\sigma$ : độ biến động giá kỳ vọng của chứng khoán cơ sở;

$k$ : Tỷ lệ chuyển đổi của chứng quyền (số lượng chứng quyền cần thiết để quy đổi ra một đơn vị chứng khoán cơ sở).

Chi tiết các tham số áp dụng vào công thức:

<sup>2</sup> Tỷ lệ chuyển đổi: là số lượng chứng quyền nhà đầu tư cần có để quy đổi ra một chứng khoán cơ sở. Ví dụ, tỷ lệ chuyển đổi của chứng quyền VRE là 4, có nghĩa là nhà đầu tư phải có 4 chứng quyền thì mới có quyền mua 1 cổ phiếu VRE tại mức giá thực hiện vào ngày thực hiện quyền.

<sup>3</sup> Giá chào bán: đây chỉ là khung giá dự kiến. Giá chào bán chứng quyền sẽ được chốt lại vào thời điểm tổ chức phát hành nhận được Giấy chứng nhận chào bán chứng quyền và sẽ được quy định cụ thể trong Bản thông báo phát hành chứng quyền.

|   |  |
|---|--|
| Giá chứng khoán cơ sở <sup>4</sup> (S)  | Giá cổ phiếu VRE tại thời điểm định giá  |
| Giá thực hiện <sup>5</sup> (X)  | 30.000 VNĐ                               |
| Lãi suất phi rủi ro <sup>6</sup> (do TCPH tự xác định) ( $r_c$ )                            | 6% - 10%                                 |
| Độ biến động giá kỳ vọng của chứng khoán cơ sở <sup>7</sup> (do TCPH xác định) ( $\sigma$ ) | 30% - 70%                                |
| Thời gian còn lại đến ngày đáo hạn (T)  | 0,75 (năm)                               |
| Tỷ lệ chuyển đổi (k)  | 4 : 1 (4 chứng quyền đổi lấy 1 cổ phiếu) |

### Thông tin về các đợt phát hành chứng quyền cùng loại trước đó

Không có

## 2. Thông tin về chứng khoán cơ sở

|   |  |
|---|--|
| Tên công ty   | Công ty Cổ phần Vincom Retail  |
| Lĩnh vực hoạt động chính  | Kinh doanh, quản lý và vận hành các bất động sản bán lẻ bao gồm các trung tâm thương mại, trung tâm mua sắm và bất động sản để bán (shophouse) tại các trung tâm thương mại. |
| Tên chứng khoán cơ sở   | VRE  |
| Vốn hóa hiện tại  | 62.489 tỷ đồng   |
| Giá trị giao dịch bình quân 12 tháng gần nhất                                     | 160,5 tỷ đồng/ngày   |
| Khối lượng giao dịch bình quân 12 tháng gần nhất                                  | 5.135.282 cổ phiếu/ngày  |
| Giá đóng cửa cao nhất 52 tuần   | 36.000 đồng (giá điều chỉnh)   |
| Giá đóng cửa thấp nhất 52 tuần  | 25.300 đồng (giá điều chỉnh)   |
| Ngày niêm yết   | 6/11/2017  |
| Chỉ số P/E hiện tại   | 48,2 lần   |
| Dao động bình quân của giá chứng khoán cơ sở trong 12 tháng gần nhất <sup>8</sup> | 38,06%   |

*Nguồn: Bloomberg, VRE (cập nhật ngày 9/9/2022)*

Tổ chức phát hành cam kết không phải là người có liên quan của tổ chức phát hành chứng khoán cơ sở theo các quy định của pháp luật liên quan.

<sup>4</sup> Đây chỉ là giá tham khảo. Giá này sẽ được xác định lại vào ngày chào bán chính thức sau khi TCPH nhận được giấy chứng nhận chào bán chứng quyền của UBCKNN, dựa trên cơ sở là giá đóng cửa của chứng khoán cơ sở vào ngày nhận được giấy chào bán chứng quyền.

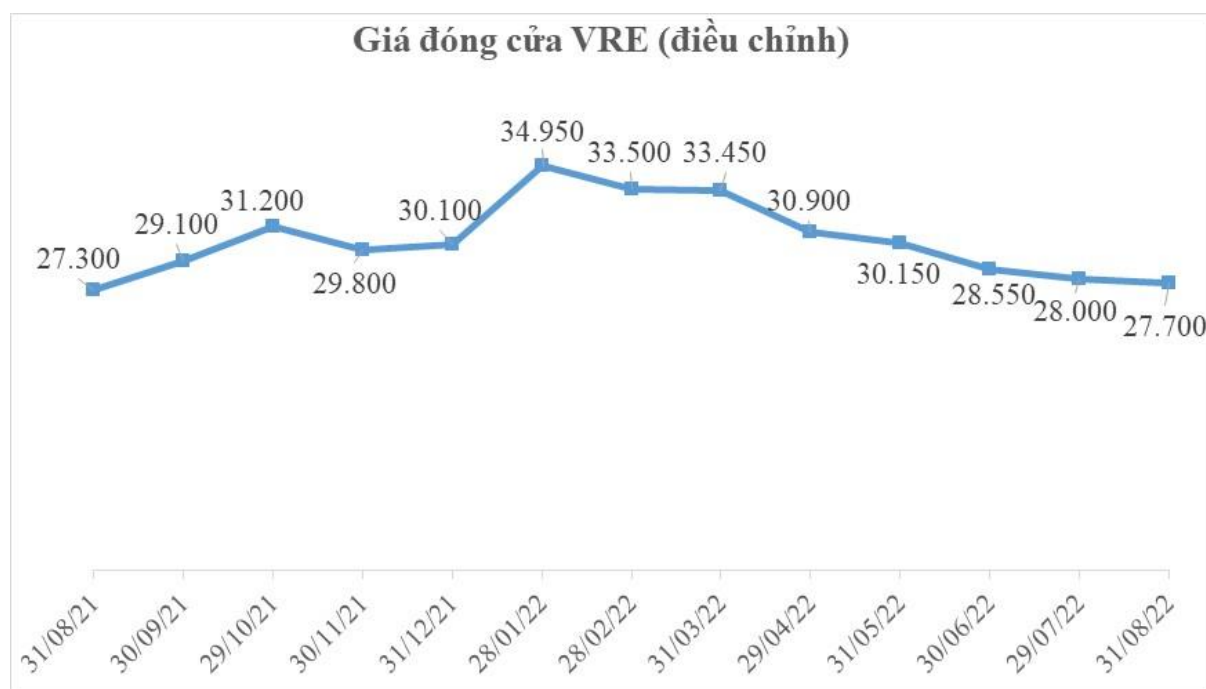
<sup>5</sup> Đây chỉ là giá tham khảo. Giá thực hiện sẽ được TCPH xác định vào ngày chào bán chính thức sau khi TCPH nhận được giấy chứng nhận chào bán chứng quyền của UBCKNN, và sẽ được ghi rõ trong Bản thông báo phát hành của chứng quyền.

<sup>6</sup> Lãi suất phi rủi ro: do tổ chức phát hành xác định dựa trên chi phí cơ hội của nguồn vốn dành cho hoạt động kinh doanh chứng quyền (bao gồm tài sản đảm bảo thanh toán và nguồn vốn để thực hiện phòng ngừa rủi ro cho danh mục chứng quyền đang lưu hành). Dựa trên cơ sở là trung bình cộng của lãi suất huy động kỳ hạn 12 tháng tại 4 ngân hàng Vietcombank, BIDV, Vietinbank, Agribank và cộng với biên độ 2% tại thời điểm tổ chức phát hành nộp hồ sơ phát hành chứng quyền.

<sup>7</sup> Độ biến động giá kỳ vọng của chứng khoán cơ sở: được tổ chức phát hành xác định dựa trên độ biến động giá lịch sử của chứng khoán cơ sở trong vòng 12 tháng gần nhất và áp thêm một biên dự phòng dành cho các khoản chi phí hoạt động, chi phí vốn cho việc phát hành chứng quyền (bao gồm tài sản đảm bảo thanh toán và nguồn vốn để mua chứng khoán cơ sở cho mục đích phòng ngừa rủi ro), và các rủi ro tiềm tàng có thể phát sinh trong quá trình thực hiện phòng ngừa rủi ro cho chứng quyền.

<sup>8</sup> Dao động bình quân: tính theo trung bình của độ biến động giá 180 ngày của cổ phiếu VRE trong 12 tháng gần nhất.

## Biểu đồ giá đóng cửa cuối tháng của chứng khoán cơ sở trong vòng 12 tháng gần nhất



Nguồn: Bloomberg

## Kết quả hoạt động kinh doanh của tổ chức phát hành chứng khoán cơ sở

| Chỉ tiêu (tỷ đồng)  | Năm 2020<br>(đã kiểm<br>toán) | Năm 2021<br>(đã kiểm<br>toán) | % tăng<br>giảm | Quý gần nhất<br>(Quý 2/2022) (đã<br>kiểm toán) |
|---|-------------------------------|-------------------------------|----------------|--|
| Tổng giá trị tài sản                                      | 39.816                        | 37.873                        | -4,88%         | 38.672   |
| Vốn chủ sở hữu  | 29.336                        | 30.651                        | 4,48%          | 31.802   |
| Doanh thu thuần   | 8.329                         | 5.891                         | -29,27%        | 1.850  |
| Thuế và các khoản phải nộp                                | (610)                         | (377)                         | -38,20%        | (186)  |
| Lợi nhuận trước thuế                                      | 2.993                         | 1.692                         | -43,47%        | 959  |
| Lợi nhuận sau thuế  | 2.382                         | 1.315                         | -44,79%        | 773  |
| Tỷ lệ lợi nhuận sau thuế trên vốn<br>chủ sở hữu bình quân | 8,46%                         | 4,38%                         |                | 2,48%  |

Nguồn: Báo cáo tài chính VRE (hợp nhất), FIIN Pro, HSC tính toán

## Các chỉ số tài chính của tổ chức phát hành chứng khoán cơ sở trong 2 năm gần nhất

| Các chỉ tiêu  | Năm 2020 (đã<br>kiểm toán) | Năm 2021 (đã<br>kiểm toán) |
|---|----------------------------|----------------------------|
| <b>2. Chỉ tiêu về khả năng thanh toán</b>                   |                            |                            |
| - Hệ số thanh toán ngắn hạn: TSLĐ/Nợ ngắn hạn               | 1,98                       | 2,36                       |
| - Hệ số thanh toán nhanh: (TSLĐ - Hàng tồn kho)/Nợ ngắn hạn | 1,84                       | 2,16                       |
| <b>3. Chỉ tiêu về cơ cấu vốn</b>                            |                            |                            |
| - Hệ số Nợ/Tổng tài sản                                     | 0,26                       | 0,19                       |
| - Hệ số Nợ/Vốn chủ sở hữu                                   | 0,36                       | 0,24                       |
| <b>4. Chỉ tiêu về khả năng sinh lời</b>                     |                            |                            |
| - Hệ số Lợi nhuận sau thuế/Doanh thu thuần                  | 28,60%                     | 22,32%                     |
| - Hệ số Lợi nhuận sau thuế/Vốn chủ sở hữu bình quân (ROAE)  | 8,46%                      | 4,38%                      |

| Các chỉ tiêu   | Năm 2020 (đã kiểm toán) | Năm 2021 (đã kiểm toán) |
|--|-------------------------|-------------------------|
| - Hệ số Lợi nhuận sau thuế/Tổng tài sản bình quân (ROAA) | 6,30%                   | 3,39%                   |
| - Tỷ trọng Thu nhập lãi thuần/Tổng thu nhập hoạt động    | 34,84%                  | 28,14%                  |
| - Thu nhập trên cổ phần (EPS) (VNĐ)                      | 1.048                   | 578                     |

Nguồn: VRE, FIIN Pro, HSC tính toán

### 3. Thời gian phân phối chứng quyền

Chứng quyền dự kiến phân phối trong thời hạn tối đa 15 ngày làm việc sau khi HSC được Ủy ban Chứng khoán Nhà nước (“UBCKNN”) cấp giấy chứng nhận chào bán chứng quyền theo quy định.

Lịch phân phối chứng quyền dự kiến như sau:

| Bước | Công việc  | Thời gian thực hiện |
|------|--|---------------------|
| 1    | <b>Nhận giấy phép phát hành</b><br>UBCKNN cấp Giấy chứng nhận chào bán Chứng quyền   | T                   |
| 2    | <b>Công bố thông tin về đợt phát hành</b><br>HSC thực hiện công bố Bản cáo bạch và Bản thông báo phát hành trên trang thông tin điện tử của HSC  | T + 1 đến<br>T + 3  |
| 3    | <b>Phân phối chứng quyền</b><br>HSC nhận đăng ký mua chứng quyền của nhà đầu tư và phân phối chứng quyền   | T + 4 đến<br>T + 5  |
| 4    | <b>Báo cáo kết quả phân phối</b><br>HSC tổng hợp kết quả đăng ký của nhà đầu tư, gửi báo cáo kết quả phân phối chứng quyền cho UBCKNN và công bố thông tin về kết quả phân phối chứng quyền trên trang thông tin điện tử của HSC | T + 6 đến<br>T + 7  |

### 4. Đăng ký mua chứng quyền

#### Thời hạn đăng ký mua

Công ty sẽ công bố chính thức thời gian nhận đăng ký mua trong Thông báo phát hành chứng quyền sau khi được UBCKNN cấp Giấy chứng nhận chào bán chứng quyền. Theo dự kiến, thời gian nhà đầu tư đăng ký mua là ngày làm việc thứ tư kể từ ngày Giấy chứng nhận chào bán chứng quyền có hiệu lực.

#### Cách thức đăng ký

Nhà đầu tư trực tiếp đăng ký mua chứng quyền tại trụ sở chính và chi nhánh Hà Nội của HSC hoặc đăng ký theo các hình thức trực tuyến do HSC công bố sau khi có chấp thuận về việc phát hành chứng quyền của UBCKNN.

Số lượng chứng quyền đặt mua tối thiểu: 10.000 chứng quyền

Bước khối lượng đặt mua: 1.000 chứng quyền

#### Phương thức thanh toán

Khi đăng ký mua chứng quyền, nhà đầu tư đồng thời thực hiện nộp tiền mua chứng quyền vào tài khoản chỉ dẫn của Công ty theo thông tin sau:

- Chủ tài khoản: **CÔNG TY CỔ PHẦN CHỨNG KHOÁN THÀNH PHỐ HỒ CHÍ MINH**
- Số tài khoản: 119-11-00-000045-0
- Mở tại: Ngân hàng TMCP Đầu tư và phát triển Việt Nam (BIDV),  
Chi nhánh Nam Kỳ Khởi Nghĩa

#### Cách thức xử lý khi chứng quyền chưa được phân phối hết

Trong trường hợp tổng số lượng chứng quyền do các nhà đầu tư đăng ký mua thấp hơn số lượng chứng quyền chào bán, tổ chức phát hành được chuyển số chứng quyền chưa phân phối hết vào tài khoản tự



doanh của mình, và tiếp tục phân phối thông qua hoạt động tạo lập thị trường trên hệ thống giao dịch của Sở giao dịch chứng khoán sau khi chứng quyền được niêm yết trên Sở giao dịch chứng khoán.

### Cách thức xử lý khi số lượng chứng quyền đăng ký mua vượt số lượng chứng quyền chào bán

Trong trường hợp tổng số chứng quyền do các nhà đầu tư đăng ký mua vượt quá số lượng chứng quyền chào bán, số chứng quyền của từng nhà đầu tư được mua sẽ được xác định như sau:

$$\text{Số CQ từng nhà đầu tư được mua} = \text{Số CQ chào bán} \times \frac{\text{Số chứng quyền nhà đầu tư đăng ký mua}}{\text{Tổng số CQ của các nhà đầu tư đăng ký mua}}$$

Số lượng chứng quyền tính theo công thức trên sẽ được làm tròn xuống đến 10 chứng quyền cho từng nhà đầu tư, theo nguyên tắc tổng số lượng chứng quyền phân phối cho tất cả các nhà đầu tư không vượt quá số lượng chứng quyền chào bán.

Trường hợp số lượng chứng quyền còn dư sau khi làm tròn, số chứng quyền này sẽ được phân bổ cho nhà đầu tư có khối lượng đăng ký mua lớn nhất và sớm nhất.

## 5. Thực hiện chứng quyền

### a) Trường hợp thanh toán bằng tiền cho chứng quyền đáo hạn

Đối với các trường hợp thực hiện chứng quyền do chứng quyền đáo hạn, việc thanh toán bằng tiền cho nhà đầu tư sẽ được thực hiện như sau:

**Quy trình thanh toán bằng tiền:** áp dụng theo quy định của SGDCK, Trung tâm Lưu ký chứng khoán và quy định của Công ty như sau:

- Ngày T - 15: Tổ chức phát hành gửi giấy đề nghị hủy niêm yết chứng quyền và Thông báo về việc lập danh sách người sở hữu chứng quyền tại ngày đáo hạn cho Sở giao dịch chứng khoán Thành phố Hồ Chí Minh (SGDCK).
- Ngày T - 7: Tổ chức phát hành gửi thông báo về việc thực hiện chứng quyền cho Trung tâm Lưu ký chứng khoán (VSD), và công bố thông tin về ngày đăng ký cuối cùng để lập danh sách người sở hữu chứng quyền
- Ngày T - 2: ngày giao dịch cuối cùng của chứng quyền. Sau ngày này, chứng quyền sẽ bị hủy niêm yết trên SGDCK.
- Ngày T: ngày đăng ký cuối cùng (cũng là ngày đáo hạn của chứng quyền). TCPH gửi thông báo về giá thanh toán chứng quyền cho VSD (trên cơ sở là giá thanh toán do Sở Giao dịch chứng khoán TP.HCM công bố), trên cơ sở đó quyết định việc chứng quyền có được thực hiện để thanh toán cho người sở hữu chứng quyền hay không. Chỉ có những chứng quyền có lãi mới được thực hiện thanh toán.
  - o *Trường hợp chứng quyền không có lãi: Giá thanh toán thấp hơn hoặc bằng Giá thực hiện*
    - Ngày T+1: VSD gửi thông báo cho SGDCK và các thành viên lưu ký về việc hủy đợt chốt danh sách thực hiện chứng quyền.
  - o *Trường hợp chứng quyền có lãi: Giá thanh toán cao hơn Giá thực hiện*
    - Ngày T+1 đến T+2: VSD gửi thông báo về việc chốt danh sách người sở hữu để thực hiện chứng quyền cho SGDCK và các thành viên lưu ký. VSD, các thành viên lưu ký và tổ chức phát hành phối hợp để lập và xác nhận danh sách người sở hữu chứng quyền.
    - Ngày T+3: TCPH xác nhận danh sách tổng hợp người sở hữu chứng quyền với VSD, và chuyển tiền thanh toán vào tài khoản tiền theo thông báo của VSD.
    - Ngày T+4: VSD thông báo cho Thành viên lưu ký xác nhận việc phân bổ tiền do thực hiện chứng quyền, và thực hiện phân bổ tiền thanh toán vào tài khoản của thành viên lưu ký có liên quan
    - Ngày T+5: ngày thanh toán cho người sở hữu chứng quyền. Thành viên lưu ký phân bổ trực tiếp số tiền thanh toán vào tài khoản của người sở hữu chứng quyền.

### Số tiền thanh toán cho một đơn vị chứng quyền

Là số tiền trên một đơn vị chứng quyền trong trường hợp Giá thanh toán lớn hơn Giá thực hiện, được tính từ chênh lệch giữa Giá thanh toán và Giá thực hiện, bằng  $[(\text{Giá thanh toán} - \text{Giá thực hiện}) / \text{Tỷ lệ chuyển đổi}]$ .

Giá thanh toán chứng quyền là trung bình giá đóng cửa trong 05 ngày giao dịch cuối cùng của chứng khoán cơ sở trước ngày đáo hạn, không bao gồm ngày đáo hạn.

Ví dụ:

Giá thực hiện chứng quyền: 40.000 VNĐ  
 Giá thanh toán chứng quyền: Trung bình giá đóng cửa trong 05 ngày giao dịch cuối cùng của chứng khoán cơ sở trước ngày đáo hạn, không bao gồm ngày đáo hạn.

Ngày giao dịch cuối cùng của chứng quyền: 10/12/2019

Ngày đáo hạn chứng quyền: 12/12/2019

Ngày tính giá thanh toán chứng quyền: 05/12, 06/12, 09/12, 10/12, 11/12.

Giá đóng cửa của chứng khoán cơ sở trong các ngày này là:

| Ngày                         | Giá đóng cửa chứng khoán cơ sở |
|------------------------------|--------------------------------|
| 05/12                        | 40.500                         |
| 06/12                        | 41.000                         |
| 09/12                        | 41.800                         |
| 10/12                        | 41.400                         |
| 11/12                        | 41.200                         |
| <b>Trung bình giá 5 ngày</b> | <b>41.180</b>                  |

Giá thanh toán chứng quyền: 41.180 VNĐ

Tỷ lệ chuyển đổi: 2 : 1 (2 chứng quyền lấy 1 cổ phiếu)

Số tiền thanh toán:  $(41.180 - 40.000) / 2 = 590$  VNĐ / chứng quyền

**Số tiền thanh toán ròng:** là số tiền thanh toán giảm trừ các chi phí thực hiện quyền (nếu có).

Trường hợp nhà đầu tư không đặt lệnh thực hiện chứng quyền, chứng quyền có lãi được tự động thực hiện theo phương thức thanh toán bằng tiền vào ngày đáo hạn.

### b) Các biện pháp xử lý trong trường hợp tổ chức phát hành mất khả năng thanh toán

Trong trường hợp tổ chức phát hành mất khả năng thanh toán, người sở hữu chứng quyền được quyền ưu tiên thanh toán từ các nguồn sau:

- Tài sản phòng ngừa rủi ro (là chứng khoán cơ sở của chứng quyền, và các chứng quyền trên cùng tài sản cơ sở do các tổ chức khác phát hành (nếu có) theo phương án phòng ngừa rủi ro nêu tại Mục VII của Bản cáo bạch này) và các tài sản khác có trên tài khoản tự doanh.
- Tài sản có trên tài khoản ký quỹ cho các đợt phát hành chứng quyền tại ngân hàng lưu ký. Theo quy định hiện tại, tổ chức phát hành phải duy trì tài sản bảo đảm thanh toán là tiền tại ngân hàng lưu ký trong suốt thời gian có hiệu lực của chứng quyền, giá trị là 50% giá trị chứng quyền đã phát hành, không tính số chứng quyền đã hủy niêm yết. Tài sản này không được dùng để cầm cố, thế chấp, làm tài sản đảm bảo cho các khoản vay hoặc các nghĩa vụ tài chính khác của tổ chức phát hành hay của bất cứ bên thứ ba khác.

Trường hợp không đủ tài sản để thanh toán các nghĩa vụ liên quan đến chứng quyền, người sở hữu chứng quyền sẽ được coi là chủ nợ có đảm bảo một phần của Công ty và được hưởng mọi quyền lợi tương đương với chủ nợ có đảm bảo một phần theo quy định pháp luật.

## 6. Quyền của người sở hữu chứng quyền

- Quyền của người sở hữu chứng quyền mua: người sở hữu chứng quyền mua được nhận khoản tiền chênh lệch khi giá của chứng khoán cơ sở cao hơn giá thực hiện tại thời điểm thực hiện;
- Trường hợp không đủ tài sản để thanh toán thực hiện chứng quyền, việc giải quyết quyền lợi cho người sở hữu chứng quyền thực hiện theo quy định pháp luật liên quan áp dụng đối với chủ nợ có bảo đảm một phần;
- Trong trường hợp chứng quyền bị hủy niêm yết do tổ chức phát hành đình chỉ, tạm ngừng hoạt động; hợp nhất, sáp nhập, giải thể, phá sản hoặc bị thu hồi Giấy phép thành lập và hoạt động; khi bị phát hiện hồ sơ đăng ký chào bán chứng quyền có những thông tin sai lệch, bỏ sót nội dung quan trọng có thể ảnh

hưởng tới quyết định đầu tư và gây thiệt hại cho nhà đầu tư; do chứng khoán cơ sở bị hủy niêm yết; hoặc không thể xác định được chỉ số chứng khoán vì các nguyên nhân bất khả kháng đã được quy định rõ tại bộ nguyên tắc về xác định chỉ số; hoặc do Sở Giao dịch Chứng khoán xét thấy cần thiết để bảo vệ quyền lợi của nhà đầu tư.

### **Công thức tính mức giá thanh toán chứng quyền cho người sở hữu chứng quyền trong các trường hợp trên**

Giá thanh toán của chứng quyền mua vào ngày hủy niêm yết có hiệu lực được xác định theo giá đóng cửa của chứng quyền đó tại ngày giao dịch cuối cùng trước khi chứng quyền bị hủy niêm yết.

### **Quy trình thông báo và thanh toán cho nhà đầu tư trong trường hợp chứng quyền bị hủy niêm yết trước hạn**

#### **- Công bố thông tin**

Trong vòng 24 giờ kể từ ngày có quyết định hủy niêm yết chứng quyền, TCPH sẽ công bố thông tin về việc hủy niêm yết chứng quyền, trong đó nêu cách thức xác định giá thanh toán chứng quyền cho người sở hữu chứng quyền từ ngày hủy niêm yết có hiệu lực (bao gồm các căn cứ xác định các thông số tính toán giá thanh toán), ngày chứng quyền chính thức hủy niêm yết.

Vào ngày làm việc liền trước ngày hủy niêm yết chứng quyền có hiệu lực: sau khi có giá đóng cửa của chứng khoán cơ sở và chứng quyền, TCPH sẽ công bố thông tin về giá thanh toán chứng quyền cho chứng quyền sẽ hủy niêm yết trên website của Công ty trong vòng 24h kể từ khi có giá đóng cửa.

#### **- Mua lại chứng quyền**

Trong thời gian kể từ ngày công bố thông tin trên đến ngày liền trước ngày hủy niêm yết có hiệu lực, tổ chức phát hành thực hiện mua lại chứng quyền thông qua hoạt động tạo lập thị trường. Giá mua lại chứng quyền trước ngày hủy niêm yết có hiệu lực là mức giá thị trường và phải tuân thủ theo các quy định về tạo lập thị trường của SGDCK.

#### **- Thanh toán và hủy niêm yết chứng quyền**

Vào ngày hủy niêm yết chứng quyền, đối với các chứng quyền còn đang lưu hành, TCPH sẽ thực hiện thanh toán theo mức giá thanh toán được xác định như trên. Quy trình thanh toán sẽ áp dụng tương tự như quy trình thanh toán chứng quyền khi chứng quyền đáo hạn.

Sau thời điểm này, tất cả các chứng quyền còn đang lưu hành sẽ được tự động hủy niêm yết.

## **7. Điều chỉnh chứng quyền**

### ***Tổ chức phát hành điều chỉnh chứng quyền trong các trường hợp sau***

Giá chứng khoán cơ sở bị điều chỉnh do tổ chức phát hành chứng khoán cơ sở chia cổ tức bằng tiền mặt, phát hành cổ phiếu để trả cổ tức, phát hành cổ phiếu để tăng vốn cổ phần từ nguồn vốn chủ sở hữu, phát hành cổ phiếu mới...

### ***Cách thức điều chỉnh giá thực hiện và tỷ lệ chuyển đổi chứng quyền khi chứng khoán cơ sở có sự kiện doanh nghiệp như sau***

- Thời điểm thực hiện điều chỉnh: Ngày giao dịch không hưởng quyền của tài sản cơ sở.
- Giá thực hiện mới = Giá thực hiện cũ x (Giá tham chiếu điều chỉnh của tài sản cơ sở/Giá đóng cửa của tài sản cơ sở liền trước ngày giao dịch không hưởng quyền).
- Tỷ lệ chuyển đổi mới = Tỷ lệ chuyển đổi cũ x (Giá tham chiếu điều chỉnh của tài sản cơ sở /Giá đóng cửa của tài sản cơ sở liền trước ngày giao dịch không hưởng quyền)..
- Tỷ lệ thực hiện điều chỉnh được làm tròn tới 4 chữ số thập phân, và giá thực hiện điều chỉnh được làm tròn tới 1 chữ số thập phân.
- Việc điều chỉnh khác sẽ căn cứ theo quyết định điều chỉnh của Sở Giao dịch Chứng khoán, tổ chức phát hành sẽ thực hiện điều chỉnh.

Ví dụ:

Chứng quyền mua VRE có giá thực hiện 40.000 đồng, tỷ lệ chuyển đổi là 4:1.

Vào ngày giao dịch không hưởng quyền, cổ phiếu VRE thực hiện chia cổ tức bằng tiền mặt với tỷ lệ 10% (1 cổ phiếu được nhận 1.000 đồng).

|   |                |
|---|----------------|
| Giá đóng cửa của CKCS liền trước ngày GDKHQ:                            | 42.000 VNĐ     |
| Giá tham chiếu của CKCS vào ngày GDKHQ:                                 | 41.000 VNĐ     |
| Chứng quyền vào ngày GDKHQ có giá thực hiện và tỷ lệ chuyển đổi mới là: |                |
| + Giá thực hiện: $40.000 \times \frac{41.000}{42.000}$                  | = 39.047,6 VNĐ |
| + Tỷ lệ chuyển đổi: $4 \times \frac{41.000}{42.000}$                    | = 3,9048       |

## 8. Các khoản thuế, phí, lệ phí, giá dịch vụ phát sinh từ việc giao dịch hoặc thực hiện chứng quyền

### a) Phí giao dịch

Áp dụng khi nhà đầu tư đặt lệnh mua hoặc bán chứng quyền. Mức phí áp dụng theo quy định tại công ty chứng khoán nơi nhà đầu tư mở tài khoản giao dịch chứng quyền.

### b) Thuế

- **Trường hợp 1:** Áp dụng khi nhà đầu tư chuyển nhượng chứng quyền trước ngày đáo hạn

**Thuế thu nhập cá nhân:** áp dụng thuế suất 0,1% trên giá chuyển nhượng chứng quyền từng lần. Trong đó, Giá chuyển nhượng chứng quyền từng lần là Giá khớp lệnh chứng quyền trên Sở giao dịch chứng khoán x Số lượng chứng quyền.

Ví dụ 1: Nhà đầu tư mua 100 chứng quyền mua có tài sản cơ sở là VRE với giá 1.400 VNĐ/chứng quyền, tỷ lệ chuyển đổi là 4:1, giá thực hiện là 40.000 VNĐ.

Nếu nhà đầu tư bán 100 chứng quyền này tại mức giá 2.000 VNĐ/chứng quyền, số thuế phải nộp là:  
 $2.000 \times 100 \times 0,1\% = 200 \text{ VNĐ}$

- **Trường hợp 2:** Áp dụng khi nhà đầu tư nắm giữ chứng quyền và chứng quyền này bị hủy niêm yết trước ngày đáo hạn.

**Thuế thu nhập cá nhân:** áp dụng thuế suất 0,1% trên giá chuyển nhượng chứng quyền từng lần. Trong đó, Giá chuyển nhượng chứng quyền từng lần là:

- Giá mua lại theo mức giá thị trường của Tổ chức phát hành thông qua hoạt động tạo lập thị trường x Số lượng chứng quyền (trước ngày hủy niêm yết có hiệu lực); hoặc

- Giá thanh toán chứng quyền do Tổ chức phát hành công bố x Số lượng chứng quyền (sau ngày hủy niêm yết có hiệu lực)

Ví dụ 2: Tương ứng các giả thuyết tại ví dụ 1, nếu chứng quyền bị hủy niêm yết và Tổ chức phát hành công bố giá thanh toán chứng quyền là 1.000 VNĐ/chứng quyền thì số thuế nhà đầu tư phải nộp cho 100 chứng quyền mình sở hữu là:

$$1.000 \times 100 \times 0,1\% = 100 \text{ VNĐ}$$

- **Trường hợp 3:** Áp dụng khi nhà đầu tư nắm giữ chứng quyền đến khi đáo hạn, và thực hiện chứng quyền đối với chứng quyền có lãi.

**Thuế thu nhập cá nhân:** áp dụng mức thuế suất 0,1% trên giá chuyển nhượng chứng quyền từng lần. Trong đó, Giá chuyển nhượng chứng quyền từng lần là Giá thanh toán của chứng khoán cơ sở x Số lượng chứng quyền : Tỷ lệ chuyển đổi. Giá thanh toán của chứng khoán cơ sở do Sở giao dịch Chứng khoán công bố.

Trường hợp này chỉ áp dụng đánh thuế đối với các chứng quyền có lãi và nhà đầu tư thực hiện quyền.

Ví dụ 3: Tương ứng các giả thuyết tại ví dụ 1, nếu giá thanh toán của chứng khoán cơ sở do Sở giao dịch chứng khoán công bố tại thời điểm thực hiện quyền là 45.000 VNĐ/cổ phiếu thì số thuế nhà đầu tư phải nộp khi thực hiện quyền cho 100 chứng quyền đang sở hữu là:

$$45.000 \times 100 : 4 \times 0,1\% = 1.125 \text{ VNĐ}$$

**Lưu ý:** trong một số trường hợp, số tiền thuế phải nộp có thể cao hơn số tiền thanh toán mà nhà đầu tư nhận được từ tổ chức phát hành, phụ thuộc vào tương quan giữa giá thanh toán của chứng khoán cơ sở và tỷ lệ chuyển đổi.

Ví dụ 4: Nhà đầu tư mua 100 chứng quyền mua có tài sản cơ sở là VNM với tỷ lệ chuyển đổi là 1 : 1, giá thực hiện là 100.000 VNĐ.

Nếu nhà đầu tư bán 100 chứng quyền này tại mức giá 100 VNĐ/chứng quyền trước ngày đáo hạn, nhà đầu tư nhận được khoản tiền bán chứng quyền là:

$$100 \times 100 = 10.000 \text{ VNĐ}$$

Số thuế phải nộp khi bán chứng quyền là:

$$100 \times 100 \times 0,1\% = 10 \text{ VNĐ}$$

Nếu nhà đầu tư giữ chứng quyền đến ngày đáo hạn và giá thanh toán của chứng khoán cơ sở do Sở giao dịch chứng khoán công bố tại thời điểm thực hiện quyền là 100.100 VNĐ/cổ phiếu. Khi đó, chứng quyền này sẽ đáo hạn trong trạng thái có lãi và nhà đầu tư nhận được khoản tiền thanh toán từ tổ chức phát hành là:

$$(100.100 - 100.000) \times 100 = 10.000 \text{ VNĐ}$$

Số thuế nhà đầu tư phải nộp khi thực hiện quyền cho 100 chứng quyền đang sở hữu là:

$$100.100 \times 100 \times 0,1\% = 10.010 \text{ VNĐ}$$

Trường hợp này, số tiền thuế phải nộp của nhà đầu tư cao hơn số tiền thanh toán nhận về.

### c) Phí thực hiện quyền

Trường hợp Nhà đầu tư thực hiện quyền, nhà đầu tư phải trả phí này cho VSD theo quy định của Trung tâm Lưu ký Chứng khoán.

### d) Phí lưu ký, chuyển khoản

Áp dụng theo quy định của Trung tâm Lưu ký Chứng khoán.

## 9. Hoạt động tạo lập thị trường

Nhằm đảm bảo thanh khoản cho các chứng quyền đang lưu hành, tổ chức phát hành có nghĩa vụ tạo lập thị trường cho các chứng quyền do mình phát hành, cụ thể:

### a) Nghĩa vụ yết giá tạo lập thị trường

Sau khi kết thúc đợt khớp lệnh định kỳ xác định giá mở cửa năm (05) phút, tổ chức phát hành phải tham gia đặt lệnh tạo lập thị trường trong vòng (05) phút kể từ khi có một trong các sự việc sau đây xảy ra:

- Chỉ có lệnh bên mua hoặc bên bán chứng quyền;
- Không có lệnh bên mua và bên bán chứng quyền;
- Tỷ lệ chênh lệch giá trên thị trường vượt quá 5%. Tỷ lệ chênh lệch giá là tỷ lệ phần trăm của (giá chào bán thấp nhất - giá chào mua cao nhất)/giá chào mua cao nhất.

Khi tham gia đặt lệnh, tổ chức tạo lập thị trường phải tuân thủ:

- Khối lượng mỗi lệnh tối thiểu là 100 chứng quyền.
- Giá đặt lệnh phải đảm bảo không vượt tỷ lệ chênh lệch giá.
- Trường hợp không có lệnh mua và lệnh bán chứng quyền, tổ chức tạo lập thị trường phải yết giá hai chiều (đặt cả lệnh chào mua và lệnh chào bán).
- Thời gian tồn tại của lệnh trên hệ thống giao dịch tối thiểu là một (01) phút.

### b) Miễn trừ nghĩa vụ yết giá tạo lập thị trường

Trong các trường hợp sau, tổ chức phát hành không phải thực hiện hoạt động tạo lập thị trường:

- Đợt khớp lệnh định kỳ xác định giá mở cửa, năm (05) phút đầu sau khi kết thúc đợt khớp lệnh định kỳ xác định giá mở cửa và đợt khớp lệnh định kỳ xác định giá đóng cửa;
- Tài sản cơ sở của chứng quyền bị tạm ngừng giao dịch;
- Khi giá lý thuyết của chứng quyền được tính theo công thức nêu tại bản cáo bạch của tổ chức phát hành nhỏ hơn hoặc bằng 10 đồng;
- Số lượng chứng quyền trên tài khoản tạo lập thị trường không đáp ứng khối lượng tối thiểu của lệnh, tổ chức phát hành được miễn đặt lệnh bán;
- Khi chưa có chứng quyền nào được lưu hành (trường hợp tổ chức phát hành chưa bán được chứng quyền nào cho nhà đầu tư), tổ chức phát hành được miễn đặt lệnh mua;



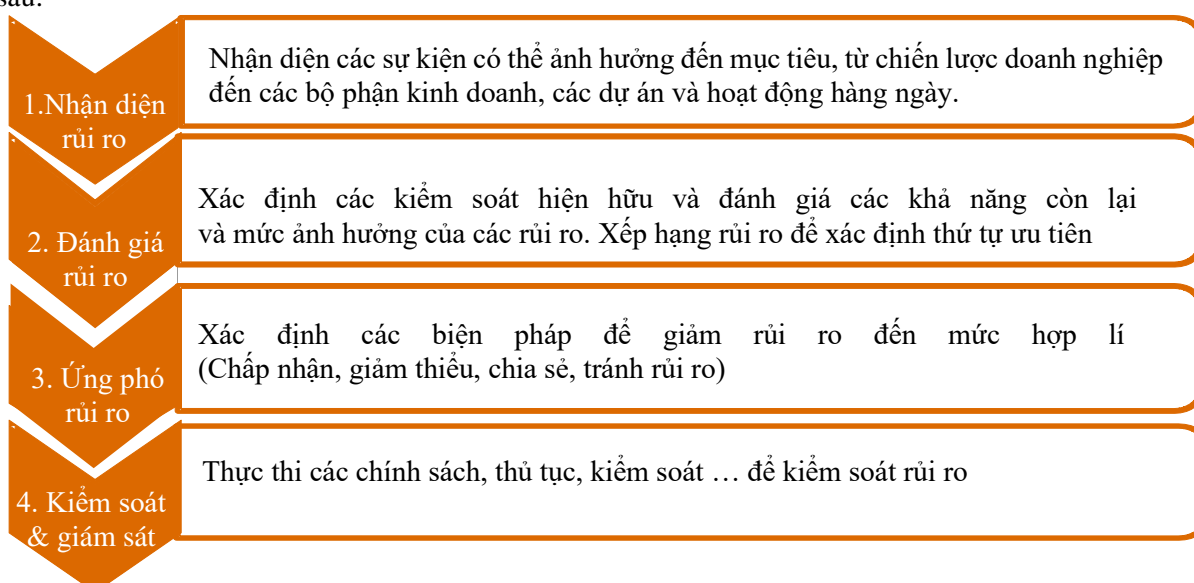
- Trường hợp thực hiện hủy niêm yết chứng quyền, tổ chức phát hành được miễn đặt lệnh bán;
- Giá chứng quyền tăng kịch trần (dư mua trần), tổ chức phát hành được miễn đặt lệnh bán hoặc Giá chứng quyền giảm kịch sàn (dư bán sàn), tổ chức phát hành được miễn đặt lệnh mua;
- Giá chứng khoán cơ sở tăng kịch trần (dư mua trần), tổ chức phát hành được miễn đặt lệnh bán đối với chứng quyền mua và được miễn đặt lệnh mua đối với chứng quyền bán;
- Giá chứng khoán cơ sở giảm kịch sàn (dư bán sàn), tổ chức phát hành được miễn đặt lệnh mua đối với chứng quyền mua và được miễn đặt lệnh bán đối với chứng quyền bán;
- Chứng quyền đang ở trạng thái có lãi từ 30% trở lên (tức chứng quyền mua đang có giá chứng khoán cơ sở cao hơn 30% so với giá thực hiện hoặc chứng quyền bán đang có giá chứng khoán cơ sở thấp hơn 30% so với giá thực hiện), tổ chức phát hành được miễn đặt lệnh bán;
- Trong mười bốn (14) ngày trước khi chứng quyền đáo hạn;
- Khi xảy ra các sự kiện bất khả kháng như thiên tai, hỏa hoạn, chiến tranh...
- Các trường hợp khác được Sở Giao dịch Chứng khoán áp dụng sau khi có ý kiến chấp thuận của Ủy ban Chứng khoán Nhà nước.

## VII. QUẢN TRỊ RỦI RO CHỨNG QUYỀN CÓ BẢO ĐẢM

### 1. Quy trình quản trị rủi ro

Quản trị rủi ro bao gồm nhận diện rủi ro, đánh giá rủi ro so với hạn mức rủi ro, mức chịu đựng rủi ro đã được xác định và kế hoạch hành động nhằm giảm thiểu các rủi ro cần thiết. Quản trị rủi ro cũng liên quan đến việc giám sát, rà soát và hình thành phương pháp đo lường và kiểm soát để giảm thiểu bất kỳ sự xuất hiện của các rủi ro nhất định.

HSC đã xây dựng mô hình quản trị rủi ro doanh nghiệp theo chuẩn mực COSO (Committee of Sponsoring Organization) từ năm 2013. Theo đó, quản trị rủi ro được thực hiện thông qua quy trình như sau:



### i. Nhận diện rủi ro

Nhận diện rủi ro có thể được thực hiện bởi một cá nhân hoặc một nhóm, ví dụ: Ban điều hành hoặc các bộ phận/ phòng ban. Sau khi xác định được nhân tố gây rủi ro, công ty sẽ tiến hành phân loại rủi ro.

#### *Phân loại rủi ro*

HSC phân loại rủi ro ở cấp độ doanh nghiệp phù hợp với định nghĩa trong Quy định của Ủy ban chứng khoán Việt Nam như sau:

| Cấp độ | Phân loại rủi ro            | Định nghĩa các loại rủi ro  |
|--------|-----------------------------|---|
| 1      | Rủi ro chiến lược           | Rủi ro dẫn đến thua lỗ có thể phát sinh từ việc theo đuổi một kế hoạch kinh doanh không thành công. Ví dụ: rủi ro chiến lược có thể phát sinh từ việc ra quyết định kinh doanh yếu kém, việc thực hiện không hiệu quả các quyết định, sự phân bổ nguồn lực không hợp lý, hoặc từ sự thất bại trong việc thích nghi với các thay đổi về môi trường kinh doanh.   |
| 2      | Rủi ro tài chính            | Các rủi ro tài chính bao gồm ít nhất là các rủi ro sau:<br><b>Rủi ro tín dụng:</b> rủi ro dẫn đến tổn thất nếu bên vay hoặc đối tác trong một giao dịch không thể hoàn thành nghĩa vụ, như không thể thanh toán đúng thời hạn hoặc không thể chuyển giao tài sản đúng hạn như cam kết.<br><b>Rủi ro thị trường:</b> Rủi ro khiến các tài sản sở hữu bởi HSC bị giảm giá trị do những chuyển biến bất lợi của những nhân tố thị trường, ví dụ: lãi suất và tỉ giá quy đổi, giá thành, biên độ dao động, và/hoặc các yếu tố liên quan khác.<br><b>Rủi ro thanh khoản:</b> rủi ro thanh khoản xuất hiện khi HSC không có khả năng thanh toán các nghĩa vụ tài chính khi đến hạn; hoặc không có khả năng thanh lý các tài sản đúng thời điểm với mức giá phù hợp. |
| 3      | Rủi ro hoạt động kinh doanh | Rủi ro dẫn đến tổn thất do các qui trình nội bộ bị lỗi hoặc không đầy đủ, hoặc do hệ thống và con người, hoặc từ các tác động bên ngoài như: <ul style="list-style-type: none"> <li>• Trộm cắp và lừa đảo (trong nội bộ hoặc từ bên ngoài)</li> <li>• Thực hiện tuyển dụng và an ninh môi trường làm việc</li> <li>• Khách hàng, các sản phẩm</li> <li>• Thiệt hại về tài sản vật chất</li> <li>• Sự gián đoạn kinh doanh và lỗi hệ thống</li> <li>• Bảo mật hệ thống</li> <li>• Giám sát và báo cáo</li> <li>• Danh tiếng</li> </ul> Các rủi ro trên cũng nên bao gồm cả Rủi ro thanh toán, Rủi ro pháp lý liên quan đến hoạt động kinh doanh (nếu cần thiết).   |

### ii. Đánh giá rủi ro

Sau khi các rủi ro được xác định, chúng cần được đánh giá để xem xét nếu chúng có tác động tích cực hay tiêu cực tới việc hoàn thành các mục tiêu. HSC phân loại rủi ro theo 2 nhóm: rủi ro tiềm tàng và rủi ro có thể kiểm soát được

|                                     |   |
|-------------------------------------|---|
| <b>Rủi ro tiềm tàng</b>             | <ul style="list-style-type: none"> <li>• Rủi ro không thể kiểm soát hoặc chuyển đi.</li> <li>• Tuy nhiên các biện pháp hạn chế có thể làm giảm ảnh hưởng của các rủi ro đó.</li> </ul>          |
| <b>Rủi ro có thể kiểm soát được</b> | <ul style="list-style-type: none"> <li>• Là các rủi ro có thể kiểm soát được bằng việc quản lý thông qua các biện pháp giảm thiểu để hạn chế khả năng xảy ra và ảnh hưởng của chúng.</li> </ul> |

#### *Đánh giá khả năng xảy ra và ảnh hưởng của các rủi ro*

Các rủi ro được đánh giá bằng các tiêu chí sau:

- Khả năng xảy ra rủi ro. (Xếp theo thang điểm từ A – Gần như chắc chắn đến E – Hiếm khi xảy ra).

- Ảnh hưởng (cả định lượng và định tính) nếu xảy ra rủi ro. (Xếp theo thang điểm từ 5 – Trầm trọng đến 1 - Thấp).

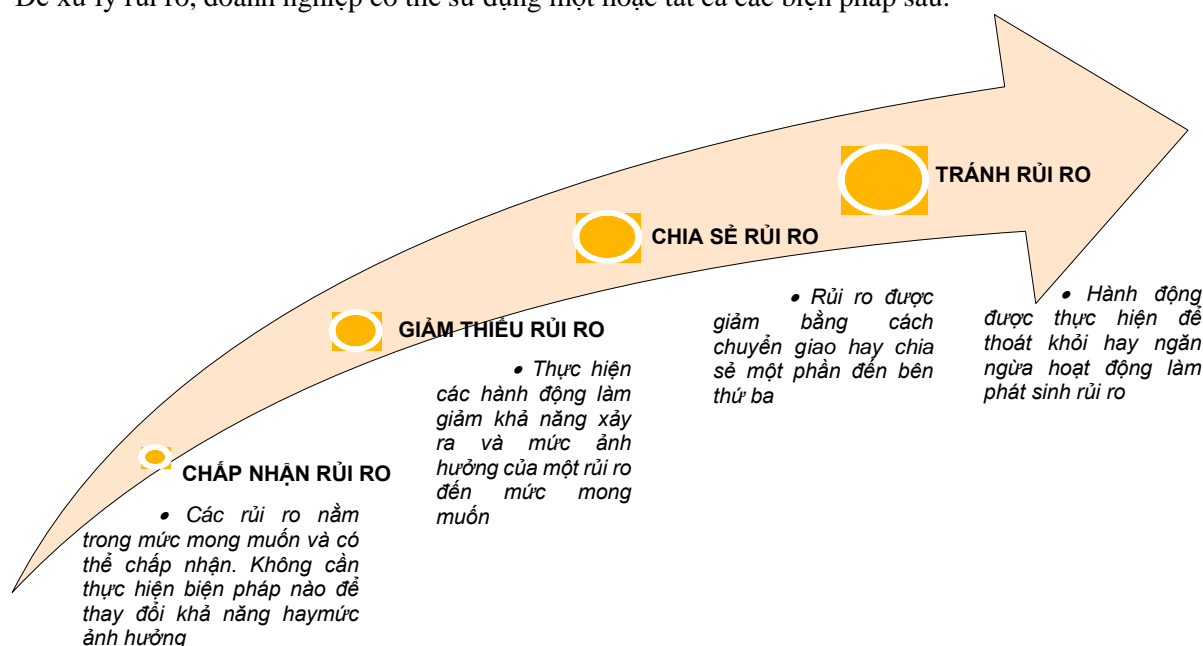
Kết quả của việc đánh giá rủi ro sẽ giúp các nhà quản lý:

- So sánh các rủi ro với các chính sách và chiến lược rủi ro;
- Xác định những rủi ro HSC không thể chấp nhận (rủi ro cao); và
- Cung cấp cơ sở để chọn lựa và xếp hạng ưu tiên các biện pháp phù hợp để giảm thiểu của các rủi ro đó.

### iii. Ứng phó rủi ro

Chiến lược xử lý rủi ro được xây dựng nhằm giảm thiểu mức ảnh hưởng và/hoặc khả năng xảy ra của các rủi ro để phù hợp với mức chịu đựng rủi ro của HSC.

Để xử lý rủi ro, doanh nghiệp có thể sử dụng một hoặc tất cả các biện pháp sau:



### Chuẩn bị và triển khai kế hoạch xử lý rủi ro

|        |   |
|--------|---|
| Bước 1 | Trước khi quyết định xử lý rủi ro, quản lý cấp cao cần xem xét: <ul style="list-style-type: none"> <li>• Mức độ ảnh hưởng do tác động và khả năng xảy ra của rủi ro đó;</li> <li>• Chi phí và tỉ suất lợi nhuận của đề xuất được đưa ra;</li> </ul> |
| Bước 2 | Kế hoạch hành động được xây dựng để thực thi bất kì yêu cầu xử lý rủi ro được đưa ra.   |
| Bước 3 | Xác định người chủ trì quản trị rủi ro (người chịu trách nhiệm quyết định kế hoạch quản trị rủi ro cho các rủi ro không thể chấp nhận).   |
| Bước 4 | Kế hoạch đưa ra được sự đồng thuận và phê duyệt bởi Hội Đồng Quản Trị.  |

### iv. Kiểm soát, Giám sát và Báo cáo

#### Kiểm soát

Các hoạt động kiểm soát được xây dựng để bảo đảm các phương pháp xử lý rủi ro đang được thực hiện một cách hữu hiệu và hiệu quả. Các hoạt động này bao gồm:

1. Kiểm soát có tính chất phòng ngừa: nhằm ngăn chặn các giao dịch, sự kiện, sai sót không mong muốn xảy ra hay các tình huống bất ngờ. Ví dụ: Phân quyền phân nhiệm; bảo mật mật khẩu & giới hạn quyền truy cập hệ thống; đào tạo
2. Kiểm soát có tính chất phát hiện: nhằm phát hiện nhanh chóng các giao dịch, sự kiện, sai sót không mong muốn xảy ra hay các tình huống bất ngờ, từ đó có biện pháp xử kịp thời. Ví dụ: Xác nhận, đối chiếu, kiểm kê, báo cáo lỗi.

3. Kiểm soát có tính chất sửa chữa: nhằm đưa tình hình về trạng thái thích hợp, hoặc ít nhất giảm thiểu hậu quả hoặc thiệt hại phát sinh từ giao dịch, sự kiện, sai phạm không mong muốn hay tình huống bất ngờ gây ra. Ví dụ: Kế hoạch kinh doanh liên tục, Kế hoạch khắc phục thảm họa.

### **Giám sát**

Công ty thường xuyên theo dõi thực trạng các rủi ro, hiệu quả của các chiến lược, kế hoạch xử lý rủi ro và các cơ chế được thiết lập để kiểm soát việc triển khai và bảo đảm các kế hoạch, chiến lược, cơ chế này luôn phù hợp với sự thay đổi và phát triển của môi trường kinh doanh.

#### *Nhận diện rủi ro mới khi cần thiết*

- Mỗi bộ phận/ phòng ban có trách nhiệm nhận diện rủi ro mới có thể xảy ra tại bộ phận mình và thông báo cho Bộ phận Quản trị rủi ro;
- Bộ phận Quản trị rủi ro phối hợp với bộ phận để tổ chức đánh giá rủi ro và lập kế hoạch hành động, nếu cần;
- Giám đốc Quản trị rủi ro (CRO) và Trưởng bộ phận thảo luận và đưa ra ý kiến nhất trí về việc đánh giá rủi ro và kế hoạch hành động;
- Nếu rủi ro được xác định là rủi ro cao, Giám đốc Quản trị rủi ro (CRO) báo cáo việc đánh giá rủi ro và kế hoạch hành động tới BRMC để rà soát, cho ý kiến và phê duyệt;
- Bộ phận Quản trị rủi ro cập nhật các rủi ro mới phát hiện vào Danh mục rủi ro của bộ phận đó để tiếp tục theo dõi.

#### *Giám sát kế hoạch hành động hàng tháng*

- Bộ phận Quản trị rủi ro có trách nhiệm theo dõi các bộ phận trong việc thực hiện kế hoạch ứng phó với các rủi ro cao đang tồn tại hoặc đang trong quá trình xử lý;
- Mỗi bộ phận cập nhật tiến độ triển khai kế hoạch hành động dựa trên kết quả thực tế;
- Trưởng bộ phận rà soát và phê duyệt báo cáo tiến độ trước khi chuyển đến Bộ phận Quản trị rủi ro;
- Bộ phận Quản trị rủi ro tổng hợp kết quả thực hiện của tất cả các bộ phận và lập Báo cáo về tiến độ thực hiện kế hoạch xử lý các rủi ro cao;
- Trưởng Bộ phận Quản trị Rủi ro và tuân thủ xem lại và trình báo cáo đến BRMC;
- BRMC rà soát tiến độ nhằm bảo đảm các kế hoạch hành động được thực hiện một cách đúng đắn, đồng thời tư vấn cho các trưởng bộ phận về các hành động tiếp theo.

#### *Báo cáo Quản trị rủi ro hàng quý*

- Dựa trên kết quả giám sát các kế hoạch hành động hàng tháng ở mỗi bộ phận, Bộ phận Quản trị rủi ro có trách nhiệm lập “Báo cáo Quản trị rủi ro hàng quý”;
- Báo cáo này tổng hợp các Hồ sơ rủi ro của HSC và tiến độ thực hiện kế hoạch đã định;
- Bộ phận Quản trị rủi ro trình báo cáo cho BRMC rà soát và phê duyệt;
- BRMC trình bày kết quả trước Hội đồng Quản trị. Hội Đồng Quản Trị sẽ rà soát và có thể đưa ra các khuyến nghị;
- Cuối cùng, Bộ phận Quản trị rủi ro cập nhật các ý kiến phản hồi từ Hội Đồng Quản Trị về các hành động tiếp theo đến các bộ phận có liên quan.

### **Báo cáo**

Nhằm nâng cao tính thống nhất trong toàn HSC, thông tin về các rủi ro trọng yếu sẽ được phân tích và trình bày trong “Danh mục rủi ro” và “Sơ đồ xếp hạng rủi ro”, trong đó sẽ ghi nhận các thông tin về từng loại rủi ro riêng lẻ, các biện pháp xử lý rủi ro đang áp dụng, các rủi ro còn lại, cũng như người chủ trì việc quản trị rủi ro tại từng bộ phận.

Bên cạnh đó, HSC cũng thực hiện các báo cáo định kỳ cho các cơ quan chức năng (UBCKNN), bao gồm: báo cáo định kỳ 6 tháng/lần về các hoạt động kinh doanh và hoạt động quản trị rủi ro, và báo cáo định kỳ hàng năm về chính sách quản trị rủi ro hàng năm được phê duyệt bởi Hội Đồng Quản Trị.

### **Vai trò của nhà quản lý cấp cao trong việc theo dõi quản trị rủi ro, bao gồm vai trò của các tổ chức liên quan**

#### **Hội đồng Quản trị**

- Đại diện cho quyền lợi của các cổ đông trong việc quản trị những rủi ro HSC gặp phải và là chủ sở hữu chịu trách nhiệm cuối cùng cho việc Quản trị rủi ro;
- Nhận biết những rủi ro chính tại HSC, thiết lập mức chấp nhận đối với các rủi ro này;
- Thiết lập và giao trách nhiệm Quản trị rủi ro cho Tiểu ban Quản trị rủi ro (“BRMC”), Tổng Giám đốc (“CEO”), Ban điều hành (“EXCO”) và Giám đốc Quản trị rủi ro (“CRO”) nhằm đảm bảo sự hữu hiệu và hiệu quả đối với việc quản trị rủi ro trong HSC;
- Phê duyệt các chính sách Quản trị rủi ro của HSC, bao gồm cả kế hoạch hành động, hàng năm đánh giá tính hiệu quả và phù hợp của Mô hình Quản trị rủi ro; và
- Nhận sự đảm bảo độc lập hàng năm về quy trình Quản trị rủi ro từ kiểm toán nội bộ.

### **Tiểu ban Quản trị rủi ro thuộc HĐQT (“BRMC”)**

- Tiểu ban Quản trị rủi ro thuộc HĐQT (“BRMC”) được bổ nhiệm bởi Hội đồng Quản trị để hỗ trợ Hội đồng Quản trị trong việc quản lý rủi ro, và thực hiện các đề xuất liên quan đến:
  - Cấu trúc Quản trị rủi ro tại HSC;
  - Các chính sách và hướng dẫn về đánh giá và quản trị rủi ro liên quan đến rủi ro huy động vốn và thanh khoản, rủi ro tín dụng, rủi ro thị trường và các rủi ro khác khi cần thiết để hoàn thành nhiệm vụ và trách nhiệm của Tiểu ban;
  - Mức chấp nhận rủi ro tại HSC;
  - Huy động vốn, thanh khoản và nguồn vốn tại HSC, và
  - Hiệu quả hoạt động của Giám đốc Quản trị rủi ro
- Quản trị và đánh giá rủi ro là trách nhiệm của Ban điều hành của HSC thông qua Ban điều hành (“EXCO”) được chủ trì bởi Tổng Giám đốc (“CEO”). Trách nhiệm của BRMC trong vấn đề này là nhằm hỗ trợ Hội đồng Quản trị trong việc quản lý và đánh giá EXCO, Giám đốc Quản trị rủi ro (“CRO”) và các rủi ro chính và kế hoạch giảm thiểu rủi ro của HSC.

### **Tổng Giám đốc**

Tổng Giám đốc (CEO) có quyền chủ trì và vai trò quan trọng trong việc quản trị rủi ro hàng ngày thông qua Quy định phân quyền từ Hội đồng Quản trị. Tổng Giám đốc có trách nhiệm:

- Hình thành một tiếng nói chung của các cấp lãnh đạo nhằm tạo ra một môi trường nội bộ tích cực và hỗ trợ việc Quản trị rủi ro, bao gồm đầy đủ nguồn lực tài chính và nhân sự.
- Xây dựng và hoàn thành chiến lược của HSC trong mức chấp nhận rủi ro và mô hình Quản trị rủi ro đã được phê duyệt bởi Hội đồng Quản trị;
- Giao những trách nhiệm quản trị rủi ro nhất định cho ban điều hành, thường xuyên gỡ gỡ các quản lý cao cấp của các bộ phận/ phòng ban lớn đánh giá trách nhiệm của họ, bao gồm việc họ quản trị rủi ro như thế nào
- Hàng quý báo cáo đến BRMC và Hội đồng Quản trị về việc thực hiện quản trị rủi ro và những rủi ro trọng yếu của công ty.
- Tổng Giám đốc đồng thời cũng là chủ tịch Ban điều hành (“EXCO”).

### **Ban điều hành (“EXCO”)**

- Mục đích của EXCO là hỗ trợ Hội đồng Quản trị mà đặc biệt là BRMC trong việc giám sát chung các khoản đầu tư của HSC và đánh giá định kỳ rủi ro hoạt động, tín dụng và rủi ro thị trường của HSC.
- EXCO sẽ thay mặt Hội đồng Quản trị xem xét các đề xuất của Ban điều hành về rủi ro, cụ thể là:
  - Xem xét và khuyến nghị Hội đồng Quản trị mức chấp nhận rủi ro của Công ty;
  - Thay mặt Hội đồng Quản trị soát xét lại hồ sơ rủi ro của Công ty;
  - Hoàn thiện cơ cấu và tính đầy đủ của mô hình kiểm soát nội bộ của Công ty, liên quan đến hồ sơ rủi ro, bao gồm cả các loại rủi ro chính; và
  - Yêu cầu, tiếp nhận và xem xét các báo cáo về các vấn đề rủi ro chính.

### **Giám đốc Quản trị rủi ro**



- Thực thi các chính sách Quản trị rủi ro doanh nghiệp, bao gồm việc phát triển chuyên môn kỹ thuật Quản trị rủi ro (con người, quy trình và công nghệ), giám sát các hoạt động Quản trị rủi ro tại HSC, nâng cao nhận thức về rủi ro và cung cấp các chương trình đào tạo phù hợp với từng bộ phận/ phòng ban;
- Cung cấp những hướng dẫn nhằm tích hợp Quản trị rủi ro doanh nghiệp với chiến lược kinh doanh, kế hoạch kinh doanh và các hoạt động quản lý;
- Phối hợp cùng Trưởng bộ phận (HoD)/Các Giám đốc Điều hành (MD) để nhận diện rủi ro trong từng bộ phận/ phòng ban, đề ra các phương án xử lý rủi ro phù hợp với mức chấp nhận rủi ro của công ty, triển khai các kiểm soát thích hợp, chế độ báo cáo và theo dõi quá trình báo cáo, tăng cường các thủ tục và quy định phù hợp với quy trình Quản trị rủi ro doanh nghiệp;
- Hàng tháng báo cáo cho Tổng Giám đốc và BRMC về các hoạt động quản trị rủi ro và khuyến nghị các hành động khi cần thiết.
- Đề xuất các khuyến nghị nhằm cải thiện chiến lược, thủ tục và chính sách Quản trị rủi ro đến Tổng Giám đốc và Tiểu ban Quản trị rủi ro.
- Giám đốc Quản trị rủi ro cũng là một thành viên của Ban điều hành Quản trị rủi ro và nếu được bổ nhiệm, có thể là Thư ký Tiểu ban Quản trị rủi ro thuộc HĐQT ("BRMC").

### **Trưởng bộ phận / Các Giám đốc Điều hành**

- Chịu trách nhiệm truyền đạt các hoạt động quản trị rủi ro trong từng bộ phận/ phòng ban của mình;
- Chủ động nhận diện, đánh giá và hạn chế rủi ro trong từng bộ phận/ phòng ban của mình trên cơ sở liên tục;
- Phối hợp với CRO để thực hiện các hoạt động Quản trị rủi ro trong bộ phận/ phòng ban của họ, kể cả việc chuẩn bị báo cáo Quản trị rủi ro để trình BRMC.

### **Các bộ phận kinh doanh/ Toàn thể nhân viên**

- Nhận diện và đánh giá rủi ro một cách liên tục và chủ động;
- Thực hiện các chiến lược xử lý rủi ro đã được quyết định bởi Ban điều hành, ví như ngăn ngừa, chấp nhận, hạn chế, chia sẻ hoặc khai thác rủi ro;
- Tiếp tục rà soát các quy trình và cải thiện khi cần thiết;
- Báo cáo bất kỳ vấn đề hoặc rủi ro gặp phải cho Trưởng bộ phận/ Các Giám đốc Điều hành hoặc Bộ phận Quản trị rủi ro và tuân thủ.

### **Kiểm toán nội bộ**

Kiểm toán nội bộ đóng một vai trò quan trọng trong việc đánh giá hiệu quả của quy trình quản trị rủi ro. Đánh giá này bao gồm mức độ tin cậy của báo cáo tài chính, tính hữu hiệu và hiệu quả của hoạt động, và việc tuân thủ pháp luật và quy định.

### **Sự kiểm soát giao dịch, hạn mức tín dụng và ký quỹ**

#### **Kiểm soát giao dịch**

- Đối với giao dịch của khách hàng: lệnh chỉ vào hệ thống khi bên mua đủ tiền thanh toán và bên bán phải có chứng khoán sẵn sàng bán.
- Đối với giao dịch của tự doanh: bộ phận tự doanh được đầu tư theo hạn mức mà Ban Điều hành (EXCO) đã phê duyệt. Giao dịch của tự doanh hoàn toàn tách biệt với giao dịch của khách hàng.

**Hạn mức ký quỹ:** thực hiện theo Quyết định 87/QĐ-UBCK ngày 25 tháng 1 năm 2017 của UBCKNN về việc hướng dẫn cho vay giao dịch ký quỹ đối với công ty chứng khoán:

1. Tổng hạn mức cho vay: không vượt quá 200% vốn chủ sở hữu
2. Hạn mức với 1 khách hàng: không vượt quá 3% vốn CSH
3. Hạn mức với 1 mã cổ phiếu: không vượt quá 10% vốn chủ sở hữu và không vượt quá 5% tổng số lượng cổ phiếu lưu hành

**Tổ chức đánh giá tín dụng:** Không có

## 2. Phương án phòng ngừa rủi ro dự kiến

**a) Mục đích phòng ngừa rủi ro:** để đảm bảo khả năng thanh toán của tổ chức phát hành cho người sở hữu chứng quyền, hạn chế một cách hiệu quả những tổn thất do các rủi ro có thể gây ra đối với tổ chức phát hành và người sở hữu chứng quyền.

### b) Tổ chức thực hiện phòng ngừa rủi ro:

Ban điều hành có trách nhiệm:

- Xem xét và khuyến nghị Hội đồng Quản trị mức chấp nhận rủi ro của Công ty;
- Thay mặt Hội đồng Quản trị soát xét lại hồ sơ rủi ro của Công ty;
- Hoàn thiện cơ cấu và tính đầy đủ của mô hình kiểm soát nội bộ của Công ty, liên quan đến hồ sơ rủi ro, bao gồm cả các loại rủi ro chính; và
- Yêu cầu, tiếp nhận và xem xét các báo cáo về các vấn đề rủi ro chính.

Ban quản lý có trách nhiệm:

- Chịu trách nhiệm truyền đạt các hoạt động quản trị rủi ro trong từng bộ phận/ phòng ban của mình;
- Chủ động nhận diện, đánh giá và hạn chế rủi ro trong từng bộ phận/ phòng ban của mình trên cơ sở liên tục;
- Phối hợp với CRO để thực hiện các hoạt động Quản trị rủi ro trong bộ phận/ phòng ban của họ, kể cả việc chuẩn bị báo cáo Quản trị rủi ro để trình BRMC.

Bộ phận kiểm soát nội bộ có trách nhiệm:

- Kiểm tra, giám sát việc tuân thủ các quy định pháp luật, điều lệ công ty, quyết định của Đại hội đồng cổ đông, quyết định của Hội đồng quản trị;
- Kiểm tra, giám sát việc tuân thủ quy định, chính sách và quy trình hoạt động của công ty;
- Giám sát các hạn mức đầu tư theo chính sách của công ty.
- Giám sát việc tính toán và tuân thủ các quy định đảm bảo an toàn tài chính;
- Giám sát việc tuân thủ phòng ngừa rủi ro hàng ngày theo chính sách của công ty;
- Giám sát các hoạt động tiềm ẩn xung đột lợi ích;
- Đánh giá hiệu quả của các hoạt động trong công ty.

Bộ phận trực tiếp quản trị rủi ro và phòng ngừa rủi ro cho chứng quyền có trách nhiệm:

- Theo dõi số dư và biến động hàng ngày của danh mục chứng quyền và danh mục tài sản dùng để phòng ngừa rủi ro (bao gồm chứng khoán cơ sở và các loại chứng khoán khác có cùng tài sản cơ sở như chứng quyền, hợp đồng tương lai... nếu có).
- Thực hiện các giao dịch mua bán chứng khoán cơ sở/các loại chứng khoán khác để phòng ngừa rủi ro cho số lượng chứng quyền đang lưu hành theo quy định, đáp ứng các điều kiện về hạn mức rủi ro tối đa đã được ban điều hành/ban quản lý của Công ty thiết lập.
- Thiết lập các mô hình phân tích rủi ro cho toàn danh mục chứng quyền đang lưu hành và tài sản dùng phòng ngừa rủi ro (ví dụ lập mô hình đánh giá rủi ro Value-at-Risk và phân tích độ nhạy theo thay đổi giá tài sản cơ sở, độ biến động giá...), theo dõi và đánh giá rủi ro khi có các thay đổi lớn trong các tham số đầu vào gây ảnh hưởng lớn đến giá trị danh mục.
- Báo cáo vị thế danh mục cuối ngày và các hoạt động phòng ngừa rủi ro đã thực hiện cho ban điều hành/ban quản lý trực tiếp và các bộ phận có liên quan khi có yêu cầu.

### Thông tin về các nhân sự tại bộ phận trực tiếp thực hiện hoạt động phòng ngừa rủi ro cho chứng quyền

Bà Trần Thị Mỹ Linh – Giám đốc Giao dịch

Học vấn: Thạc sỹ Kinh tế

Chứng chỉ: Chứng chỉ phân tích tài chính bậc 3 (CFA Level 3)

Quá trình làm việc:

|                 |   |
|-----------------|---|
| 2022 – hiện tại | Giám đốc Giao dịch, bộ phận Tự doanh, Công ty Cổ phần Chứng khoán TP. Hồ Chí Minh |
|-----------------|---|

|             |  |
|-------------|--|
|             | Phụ trách quản lý hoạt động giao dịch, tạo lập thị trường và phòng ngừa rủi ro của các bộ phận giao dịch cổ phiếu, giao dịch hợp đồng tương lai, giao dịch chứng quyền có bảo đảm và giao dịch ETF.            |
| 2015 – 2022 | Trưởng phòng Giao dịch Cổ phiếu, phòng Quản lý Đầu tư, Công ty Cổ phần Chứng khoán TP. Hồ Chí Minh<br>Phụ trách phát triển sản phẩm mới, bao gồm hợp đồng tương lai chỉ số cổ phiếu và chứng quyền có bảo đảm. |
| 2008 – 2014 | Trưởng phòng Nghiệp vụ, phòng Tài chính Doanh nghiệp, Công ty Cổ phần Chứng khoán TP. Hồ Chí Minh<br>Phụ trách tư vấn M&A, tư vấn tái cấu trúc, thẩm định và định giá doanh nghiệp.                            |

Ông Mai Quý Sang – Chuyên viên Đầu tư

Học vấn: Thạc sỹ Tài chính Định lượng

Chứng chỉ: Chứng chỉ phân tích tài chính bậc 3 (CFA Level 3)

Quá trình làm việc:

|                 |   |
|-----------------|---|
| 2017 – hiện tại | Chuyên viên Đầu tư, phòng Quản lý Đầu tư, Công ty Cổ phần Chứng khoán TP. Hồ Chí Minh<br>Phụ trách giao dịch tạo lập thị trường và phòng ngừa rủi ro cho chứng quyền. |
| 2014 – 2015     | Chuyên viên phân tích, Công ty quản lý quỹ Saigon Asset Investment  |

### c) Nguyên tắc thực hiện tổng quát

Tổ chức phát hành áp dụng phương án phòng ngừa rủi ro trung hòa delta, tức cùng với việc phát hành chứng quyền, tổ chức phát hành sẽ đồng thời thực hiện các giao dịch mua bán chứng khoán cơ sở để giữ cho tổng vị thế của tổ chức phát hành là trung hòa delta ( $\Delta = 0$ ) khi giá chứng khoán cơ sở thay đổi.

#### - Chứng khoán phòng ngừa rủi ro:

+ Chứng khoán cơ sở của chứng quyền.

+ Các loại chứng khoán khác có cùng chứng khoán cơ sở của chứng quyền (nếu có), bao gồm chứng quyền trên cùng tài sản cơ sở do các tổ chức khác phát hành.

#### - Vị thế phòng ngừa rủi ro:

+ Cách tính hệ số phòng ngừa rủi ro.

Hệ số phòng ngừa rủi ro được tổ chức phát hành áp dụng là hệ số delta.

Delta: là giá trị thay đổi của giá chứng quyền ứng với một thay đổi rất nhỏ trong giá chứng khoán cơ sở. Delta được tính toán dựa trên công thức Black Scholes như sau:

$$\Delta_{CALL} = N(d_1)$$

Trong đó:

$\Delta_{CALL}$ : Giá trị delta của chứng quyền mua;

$N(d_1)$ : xác suất phân phối chuẩn tích lũy, với  $d_1$  được xác định theo công thức định giá Black Scholes như sau:

$$d_1 = \frac{\ln\left(\frac{S}{X}\right) + \left(r_c + \frac{\sigma^2}{2}\right)T}{\sigma\sqrt{T}}$$

Trong đó:

$X$ : Giá thực hiện của chứng quyền;

$S$ : Giá chứng khoán cơ sở;

$T$ : Thời gian còn lại đến khi đáo hạn (tính theo năm);

$r_c$ : Lãi suất phi rủi ro;

$\sigma$ : độ biến động giá kỳ vọng của chứng khoán cơ sở;

Chi tiết cách xác định các tham số đưa vào công thức:

| Tham số  | Cơ sở tính toán   | Ví dụ      |
|--|---|------------|
| Giá chứng khoán cơ sở (S)  | Là giá trị biến đổi<br>Lấy theo giá giao dịch trong phiên hoặc giá đóng cửa của chứng khoán cơ sở vào cuối ngày.  | 32.000 VNĐ |
| Giá thực hiện (X)  | Là giá trị cố định<br>Lấy theo giá thực hiện mà tổ chức phát hành công bố trong Bản thông báo phát hành chứng quyền. Giá thực hiện này được điều chỉnh khi có sự kiện doanh nghiệp của tổ chức phát hành chứng khoán cơ sở.   | 30.000 VNĐ |
| Lãi suất phi rủi ro (do TCPH tự xác định) ( $r_c$ )                            | Là giá trị cố định, nhưng có thể được điều chỉnh khi thay đổi trên 1%.<br>Lãi suất được xác định dựa trên chi phí cơ hội của nguồn vốn dành cho hoạt động kinh doanh chứng quyền (bao gồm tài sản đảm bảo thanh toán và nguồn vốn để thực hiện phòng ngừa rủi ro cho danh mục chứng quyền đang lưu hành). Dựa trên cơ sở là trung bình cộng của lãi suất huy động kỳ hạn 12 tháng tại 4 ngân hàng Vietcombank, BIDV, Vietinbank, Agribank và cộng với biên độ 2%. | 6% - 10%   |
| Độ biến động giá kỳ vọng của chứng khoán cơ sở (do TCPH xác định) ( $\sigma$ ) | Là giá trị cố định, nhưng có thể được điều chỉnh khi độ biến động giá CKCS có thay đổi lớn.<br>Được xác định dựa trên cơ sở độ biến động giá lịch sử của chứng khoán cơ sở trong vòng 12 tháng gần nhất và áp thêm kỳ vọng tương lai về biến động giá chứng khoán cơ sở.  | 30% - 70%  |
| Thời gian còn lại đến ngày đáo hạn (T)   | Là giá trị biến đổi.<br>Giá trị này được tính theo năm, và giảm dần theo thời gian còn lại của chứng quyền. Giá trị này bằng 0 tại thời điểm đáo hạn.   | 0,75 (năm) |

+ Công thức tính toán vị thế phòng ngừa rủi ro lý thuyết và công thức quy đổi vị thế phòng ngừa rủi ro lý thuyết theo số lượng chứng khoán cơ sở nếu tổ chức phát hành sử dụng các loại chứng khoán phòng ngừa rủi ro không phải là chứng khoán cơ sở:

Vị thế phòng ngừa rủi ro lý thuyết là số lượng chứng khoán cơ sở (và/hoặc các loại chứng khoán cho phép khác) mà tổ chức phát hành dự kiến cần phải nắm giữ để phòng ngừa rủi ro cho các chứng quyền đang lưu hành.

**Công thức tính vị thế phòng ngừa rủi ro lý thuyết theo nguyên tắc trung hòa delta và sử dụng chứng khoán cơ sở để làm tài sản phòng ngừa rủi ro cho chứng quyền mua:**

$$Q_{CKCS} = \Delta_{call(TCPH)} \times \frac{OI_{CKCS}}{k}$$

Trong đó:

$Q_{CKCS}$ : Số lượng chứng khoán cơ sở dự kiến nắm giữ để phòng ngừa rủi ro cho chứng quyền;

$\Delta_{call(TCPH)}$ : Hệ số delta của chứng quyền cần phòng ngừa rủi ro của tổ chức phát hành;

$OI_{CKCS}$ : Số lượng chứng quyền của tổ chức phát hành sẽ được phòng ngừa rủi ro bằng chứng khoán cơ sở;

$k$ : Tỷ lệ chuyển đổi của chứng quyền của tổ chức phát hành.

**Công thức quy đổi khi sử dụng chứng quyền do các công ty khác phát hành để làm tài sản phòng ngừa rủi ro cho chứng quyền mua và áp dụng nguyên tắc trung hòa delta:**

$$Q_{khác} = \frac{\Delta_{call(TCPH)}}{\Delta_{call(khác)}} \times OI_{khác} \times \frac{k_{khác}}{k_{TCPH}}$$

Trong đó:

$Q_{khác}$ : Số lượng chứng quyền do các công ty khác phát hành mà TCPH dự kiến nắm giữ để phòng ngừa rủi ro cho chứng quyền của mình;

$\Delta_{call(TCPH)}$ : Hệ số delta của chứng quyền mua của TCPH;

$\Delta_{call(khác)}$ : Hệ số delta của chứng quyền mua của các công ty khác;

$OI_{khác}$ : Số lượng chứng quyền của TCPH sẽ thực hiện phòng ngừa rủi ro bằng các chứng quyền của các công ty khác;

$k_{TCPH}$ : Tỷ lệ chuyển đổi của chứng quyền của tổ chức phát hành cần thực hiện phòng ngừa rủi ro.

$k_{khác}$ : Tỷ lệ chuyển đổi của chứng quyền của công ty khác mà TCPH sử dụng làm công cụ phòng ngừa rủi ro.

### 3. Kinh nghiệm phát hành chứng quyền của tổ chức phát hành

Đợt 1: Phát hành 2 chứng quyền trên các chứng khoán cơ sở là MBB và MWG trong tháng 6/2019 và tháng 8/2019, với tổng khối lượng chào bán là 7.000.000 chứng quyền.

Đợt 2: Phát hành 5 chứng quyền trên các chứng khoán cơ sở là FPT, MBB, MWG, VNM và VRE trong tháng 10/2019, với tổng khối lượng chào bán là 25.000.000 chứng quyền.

Đợt 3: Phát hành 10 chứng quyền trên các chứng khoán cơ sở là FPT, GMD, HPG, MBB, MWG, REE, TCB, VNM, VPB và VRE trong tháng 12/2019, với tổng khối lượng chào bán là 50.000.000 chứng quyền.

Đợt 4: Phát hành 13 chứng quyền trên các chứng khoán cơ sở là FPT, HPG, MBB, MSN, MWG, PNJ, REE, TCB, VHM, VJC, VNM, VPB và VRE trong tháng 4/2020, với tổng khối lượng chào bán là 65.000.000 chứng quyền.

Đợt 5: Phát hành 12 chứng quyền trên các chứng khoán cơ sở là FPT, HPG, MBB, MSN, MWG, PNJ, REE, TCB, VHM, VNM, VPB và VRE trong tháng 7/2020, với tổng khối lượng chào bán là 60.000.000 chứng quyền.

Đợt 6: Phát hành 16 chứng quyền trên các chứng khoán cơ sở là FPT, HPG, MBB, MSN, PNJ, STB, TCB, VHM, VIC, VNM, VPB, VRE trong tháng 10/2020, với tổng khối lượng chào bán là 80.000.000 chứng quyền.

Đợt 6 bổ sung: Phát hành 3 chứng quyền trên các chứng khoán cơ sở là REE và MWG trong tháng 11/2020, với tổng khối lượng chào bán là 15.000.000 chứng quyền.

Đợt 7: Phát hành 6 chứng quyền trên các chứng khoán cơ sở là HPG, STB, TCB, VHM, VPB, và VRE trong tháng 2/2021, với tổng khối lượng chào bán là 30.000.000 chứng quyền.

Đợt 8: Phát hành 6 chứng quyền trên các chứng khoán cơ sở là FPT, MBB, MWG, PNJ, VIC, VNM trong tháng 7/2021, với tổng khối lượng chào bán là 30.000.000 chứng quyền.

Đợt 9: Phát hành 6 chứng quyền trên các chứng khoán cơ sở là HPG, STB, TCB, VHM, VPB, và VRE trong tháng 9/2021, với tổng khối lượng chào bán là 60.000.000 chứng quyền.

Đợt 10: Phát hành 6 chứng quyền trên các chứng khoán cơ sở là FPT, MBB, MSN, MWG, VIC, và VNM trong tháng 10/2021, với tổng khối lượng chào bán là 60.000.000 chứng quyền.

Đợt 11: Phát hành 12 chứng quyền trên các chứng khoán cơ sở là ACB, FPT, HPG, MBB, MWG, PNJ, STB, TCB, TPB, VHM, VPB, và VRE trong tháng 12/2021, với tổng khối lượng chào bán là 99.000.000 chứng quyền.

Đợt 12: Phát hành 10 chứng quyền trên các chứng khoán cơ sở là ACB, KDH, MBB, MSN, MWG, STB, TCB, VHM, VPB, và VRE trong tháng 5/2022, với tổng khối lượng chào bán là 85.000.000 chứng quyền.

Đợt 13: Phát hành 8 chứng quyền trên các chứng khoán cơ sở là FPT, HPG, MSN, STB, TCB, VNM, VPB, và VRE trong tháng 8/2022, với tổng khối lượng chào bán là 86.000.000 chứng quyền.



**VIII. CÁC ĐỐI TÁC LIÊN QUAN ĐẾN ĐỢT CHÀO BÁN****Ngân hàng lưu ký**

Ngân hàng TMCP Đầu tư và phát triển Việt Nam (BIDV) - Chi nhánh Nam Kỳ Khởi Nghĩa

Địa chỉ: 66 Phó Đức Chính, Q.1, TP.HCM

Điện thoại: +(84 28) 3743 1068

Fax: +(84 28) 3829 2398

Website: www.bidv.com.vn/

Tổ chức phát hành cam kết về việc tổ chức phát hành không phải là người có liên quan của ngân hàng lưu ký theo quy định của pháp luật chứng khoán.

**Tổ chức kiểm toán**

Công ty TNHH PriceWaterhouseCoppers Việt Nam (PwC)

Địa chỉ: Lầu 8, Saigon Tower, 29 Lê Duẩn, Quận 1, TP. Hồ Chí Minh

Điện thoại: +(84 28) 3823 0796

Website: www.pwc.com/vn

**IX. XUNG ĐỘT LỢI ÍCH**

- Chúng tôi và các công ty con, chi nhánh của chúng tôi có thể tham gia vào các hoạt động đầu tư, môi giới, bảo hiểm rủi ro, đầu tư và các hoạt động khác và có thể có các thông tin quan trọng về Công ty và/ hoặc các chứng khoán cơ sở hoặc phát hành hoặc cập nhật các báo cáo nghiên cứu về Công ty và/ hoặc chứng khoán cơ sở. Các hoạt động, thông tin và/ hoặc các báo cáo nghiên cứu như vậy có thể liên quan đến hoặc ảnh hưởng đến Công ty và/ hoặc các chứng khoán cơ sở và có thể gây ra những hậu quả bất lợi cho Nhà đầu tư hoặc tạo ra mâu thuẫn quyền lợi liên quan đến việc phát hành chứng quyền. Chúng tôi không có nghĩa vụ công bố những thông tin như vậy và có thể phát hành báo cáo nghiên cứu và tham gia vào bất kỳ hoạt động nào như vậy mà không liên quan đến việc phát hành chứng quyền.
- Trong quá trình kinh doanh thông thường, chúng tôi và các công ty con, chi nhánh của chúng tôi có thể thực hiện các giao dịch cho tài khoản của chúng tôi hoặc cho các khách hàng của chúng tôi và có thể tham gia vào một hoặc nhiều giao dịch liên quan đến Công ty và/ hoặc các chứng khoán cơ sở hoặc các sản phẩm phái sinh liên quan. Điều này có thể gián tiếp ảnh hưởng đến lợi ích của nhà đầu tư.
- Hệ thống kiểm soát nội bộ và quản lý rủi ro của Công ty sẽ được thiết lập để giám sát các xung đột lợi ích có thể xảy ra trong các giao dịch của Công ty và các nhân sự trực tiếp tham gia vào hoạt động phát hành, tạo lập thị trường và phòng ngừa rủi ro cho chứng quyền.

**X. CAM KẾT**

Tổ chức phát hành cam kết chịu trách nhiệm hoàn toàn về tính chính xác, trung thực của nội dung thông tin và các tài liệu đính kèm trong bản cáo bạch này.

NGÂN HÀNG LƯU KÝ



**PHÓ GIÁM ĐỐC**  
*Hoàng Văn Sơn*

Thành phố Hồ Chí Minh, ngày 14 tháng 9 năm 2022



**TỔ CHỨC PHÁT HÀNH**  
**TU. TỔNG GIÁM ĐỐC**

**LÊ NGUYỄN BÌNH**  
**GIÁM ĐỐC ĐIỀU HÀNH**  
**PHỤ TRÁCH VẬN HÀNH**