



**CÔNG TY CỔ PHẦN HỢP TÁC
KINH TẾ VÀ XUẤT NHẬP KHẨU SAVIMEX**



2021

**BÁO CÁO
THƯỜNG NIÊN**



NỘI DUNG CHÍNH

1

THÔNG
TIN
CHUNG

2

TÌNH HÌNH
HOẠT ĐỘNG
TRONG NĂM

3

BÁO CÁO
CỦA BAN
TỔNG GIÁM ĐỐC

4

BÁO CÁO
CỦA
HỘI ĐỒNG QUẢN TRỊ

5

QUẢN TRỊ
CÔNG TY

6

BÁO CÁO
TÀI CHÍNH
2021



THÔNG TIN CHUNG

THÔNG TIN KHÁI QUÁT
QUÁ TRÌNH HÌNH THÀNH VÀ PHÁT TRIỂN
CÁC GIẢI THƯỞNG TIÊU BIỂU
NGÀNH NGHỀ VÀ ĐỊA BÀN KINH DOANH
SƠ ĐỒ TỔ CHỨC
ĐỊNH HƯỚNG PHÁT TRIỂN
CÁC NHÂN TỐ RỦI RO



THÔNG TIN CHUNG

Tâm Nhìn và Sứ Mệnh

TÂM NHÌN

Bằng cách làm việc sáng tạo hàng ngày, chúng tôi đang từng bước vững chắc tiến tới ước mơ trở thành một trong các công ty sản xuất đồ gỗ hàng đầu thế giới và là một trong những nơi cung cấp môi trường làm việc tốt nhất tại Việt Nam.

SỨ MỆNH

KHÁCH HÀNG

Mang đến lợi ích cho khách hàng bằng sản phẩm và dịch vụ chất lượng cao.

NHÂN VIÊN

Mang đến sự tự tin hơn trong cuộc sống cho nhân viên thông qua việc đóng góp đầy ý nghĩa của họ.

CỔ ĐÔNG

Mang đến lợi nhuận cho nhà đầu tư, sự tin tưởng vào trí thức và tính chính trực của chúng tôi.

CỘNG ĐỒNG XÃ HỘI

Đóng góp nhiều hơn cho xã hội; đồng thời phát triển con người và kinh doanh trên nền tảng trí thức và tính chính trực.



CÔNG TY CỔ PHẦN SAVIMEX

PHỤC VỤ KHÁCH HÀNG

Khách hàng là thượng đế, cộng đồng là gia đình. Chúng tôi làm việc phục vụ khách hàng bằng hết tất cả đam mê và tính chính trực của mình.

CHÍNH TRỰC

Tích cực xây dựng môi trường kinh doanh lành mạnh.

CHỦ ĐỘNG

Nắm bắt sự chủ động trong mọi hoạt động kinh doanh luôn là tôn chỉ hàng đầu của chúng tôi.

ĐAM MÊ CHO SỰ XUẤT SẮC

Cá nhân xuất sắc sẽ khởi tạo công ty xuất sắc, gia đình xuất sắc, xã hội xuất sắc. Bằng cách làm việc sáng tạo không ngừng, chúng tôi hàng ngày đang hoàn thiện hơn những con người của mình..

SẴN SÀNG CHIA SẺ VÀ HỌC HỎI

Tinh thần đoàn kết là yếu tố cốt lõi của mọi công ty. Mọi cá nhân trong SAVIMEX đều nêu cao tinh đoàn kết, sẵn sàng chia sẻ, học hỏi lẫn nhau, cùng giúp nhau tiến bộ không ngừng.

GIÁ TRỊ CỐT LÕI





THÔNG TIN CHUNG

Công Ty Cổ Phần Hợp Tác Quốc Tế Savimex

Tên Tiếng Anh SAVIMEX CORPORATION

Tên viết tắt SAVIMEX

Giấy CNĐKDN 0302317892 do Sở Kế Hoạch và Đầu Tư TP.Hồ Chí Minh cấp lần đầu ngày 28/05/2001, thay đổi lần thứ 20 ngày 02/07/2021.



Vốn điều lệ
(VND)

160.199.670.000



Mã Cổ Phiếu

SAV

Địa chỉ 194 Nguyễn Công Trứ, Phường Nguyễn Thái Bình, Quận 1, TP.HCM

Số điện thoại (028) 6250 8857

Số fax (028) 3717 9934

Website <https://www.savimex.com.vn>





THÔNG TIN CHUNG

Quá Trình Hình Thành Và Phát Triển

1985 — 1986

Công ty được thành lập ngày 29/8/1985 với tên gọi là Công ty hợp tác kinh tế và xuất nhập khẩu với Lào (SAVIMEX) với hoạt động khai thác gỗ, nhựa thông xuất khẩu và cung cấp các hàng công nghiệp tiêu dùng sang Lào.

1991

Mở rộng thị trường sang Liên Xô, Nhật, Singapore, Hồng Kông, Đài Loan... với sản phẩm xuất khẩu chủ yếu là ván sàn, gỗ tròn, gỗ xẻ...



MỞ RỘNG & ĐỔI MỚI

1992

Hợp tác với Công ty Japan Nippon Furniture (JNF) tiếp nhận dây chuyền sản xuất gỗ tinh chế sang Nhật Bản.

1993

Thành lập nhà máy Savi – kỹ nghệ gỗ (Saviwoodtech), hợp tác với công ty Marunaka; Thành lập trung tâm xây dựng và phát triển nội thất để thực hiện các công trình trang trí nội thất, trang bị đồ gỗ cho nhà hàng, khách sạn, cao ốc, văn phòng...

1994

Đổi tên thành Công ty Hợp tác Kinh tế và Xuất nhập khẩu Savimex; tên giao dịch quốc tế là Savimex Corporation.

1995

Thành lập SAVIDECOR chuyên hoạt động trong lĩnh vực thiết kế, trang trí nội thất và sản xuất đồ gỗ nội thất chất lượng cao cung cấp cho thị trường trong nước.

1997

SAVIMEX triển khai xây dựng hệ thống chất lượng theo tiêu chuẩn quốc tế ISO 9001.

2001

SAVIMEX thực hiện cổ phần hóa và chính thức trở thành công ty cổ phần từ 01/06/2001.

2002

Chính thức niêm yết trên thị trường chứng khoán với mã cổ phiếu SAV.

Nhà máy SATIMEX là Nhà máy chế biến gỗ đầu tiên của Việt Nam nhận chứng chỉ hệ thống quản lý môi trường theo chuẩn ISO-14001.

2003

Đầu tư dây chuyền công nghiệp chế biến gỗ hoàn chỉnh từ tạo dáng đến khâu sơn (công nghệ sơn Enamel đạt độ bóng 100%) để sản xuất hàng xuất khẩu sang thị trường Mỹ.

2004

Đầu tư thêm một nhà xưởng mới với dây chuyền chế biến gỗ hoàn chỉnh hiện đại nhập từ Nhật để sản xuất sản phẩm xuất khẩu cho thị trường Mỹ, EU và đồ gỗ trong nước.

Hiện đại hoá công nghệ quản lý: triển khai vận hành ERP với phần mềm Oracle E-Business Suite (Special Edition).

2007

Thành lập xí nghiệp sản xuất Bao bì Carton (SAVIPACK) với dây chuyền máy móc thiết bị được nhập khẩu từ Đài Loan.



TRƯỞNG THÀNH & HỘI NHẬP



HOÀN THIỆN & PHÁT TRIỂN

2008

Thành lập Công ty Liên doanh chế biến gỗ Champa – Savi tại Lào.

2012

Đầu tư từng bước để thay dần máy móc thiết bị cũ, lạc hậu, tiêu hao nhiều năng lượng, lao động, nguyên vật liệu...

2014

Tập đoàn ELAND (Hàn Quốc) đầu tư với mục tiêu trở thành cổ đông lớn của công ty và đưa Savimex trở thành công ty dẫn đầu về ngành đồ gỗ trong tương lai.

2016 — 2019

Công ty tăng vốn điều lệ từ 99.634.500.000 đồng lên 139.237.730.000 đồng thông qua phát hành cổ phiếu từ nguồn vốn chủ sở hữu.

2020

Công ty tăng vốn điều lệ từ 99.634.500.000 đồng lên 139.237.730.000 đồng thông qua phát hành cổ phiếu từ nguồn vốn chủ sở hữu.

2021

Công ty tăng vốn điều lệ từ 99.634.500.000 đồng lên 139.237.730.000 đồng thông qua phát hành cổ phiếu từ nguồn vốn chủ sở hữu.



THÀNH LẬP

BÌNH CHỌN LÀ
**SẢN PHẨM
CÔNG NGHIỆP
CHỦ LỰC**
CỦA TP.HCM

500

DOANH NGHIỆP LỚN NHẤT
TẠI VIỆT NAM
NĂM 2020

BẰNG KHEN CỦA

**Bảo Hiểm Xã Hội
Tp. Hồ Chí Minh**

THỰC HIỆN TỐT CHÍNH SÁCH
BẢO HIỂM XÃ HỘI - BẢO
HIỂM Y TẾ - BẢO HIỂM THẤT
NGHIỆP CHO NGƯỜI LAO
ĐỘNG NĂM 2020

CHỨNG CHỈ QUỐC TẾ
**ISO 9001:2015
ISO 14001:2015
SA 8000**

VỀ TRÁCH NHIỆM XÃ HỘI

TOP 5

DOANH NGHIỆP NIÊM YẾT NHÓM
VỐN HOÁ NHỎ CÓ BÁO CÁO QUẢN
TRỊ CÔNG TY TỐT NHẤT
NĂM 2020

CHỨNG CHỈ
BẢO VỆ RỪNG

FSC

SẢN PHẨM VIỆT
**UY TÍN
CHẤT LƯỢNG**
NĂM 2006

CÁC BẰNG KHEN CỦA
**Thủ tướng Chính Phủ
và
UBND TP.HCM**



THÔNG TIN CHUNG

Ngành Nghề Kinh Doanh

“SAVIMEX là đơn vị chuyên sản xuất, gia công và xuất khẩu đồ gỗ, hàng mộc gia dụng, đồ gỗ trang trí nội thất theo phong cách hiện đại và cổ điển. Ngoài ra, SAVIMEX còn có một số đơn vị trực thuộc kinh doanh sản xuất ở nhiều lĩnh vực khác nhau”

LĨNH VỰC KHÁC NHAU



SAVIPACK

Sản xuất kinh doanh bao bì giấy, in trên bao bì khép kín... đáp ứng nhu cầu nội bộ công ty và các nhu cầu trong nước;



SAVIHOMES

Chuyên chức năng giao dịch mua bán địa ốc, xây dựng dự án các khu dân cư, nhà ở và chung cư cho mọi đối tượng



CHAMPA-SAVI

Đơn vị liên doanh tinh chế đồ gỗ xuất khẩu của tỉnh Champasak Lào, giúp SAVIMEX có được nguồn nguyên liệu gỗ ổn định cho hoạt động sản xuất.

SAVIDECOR

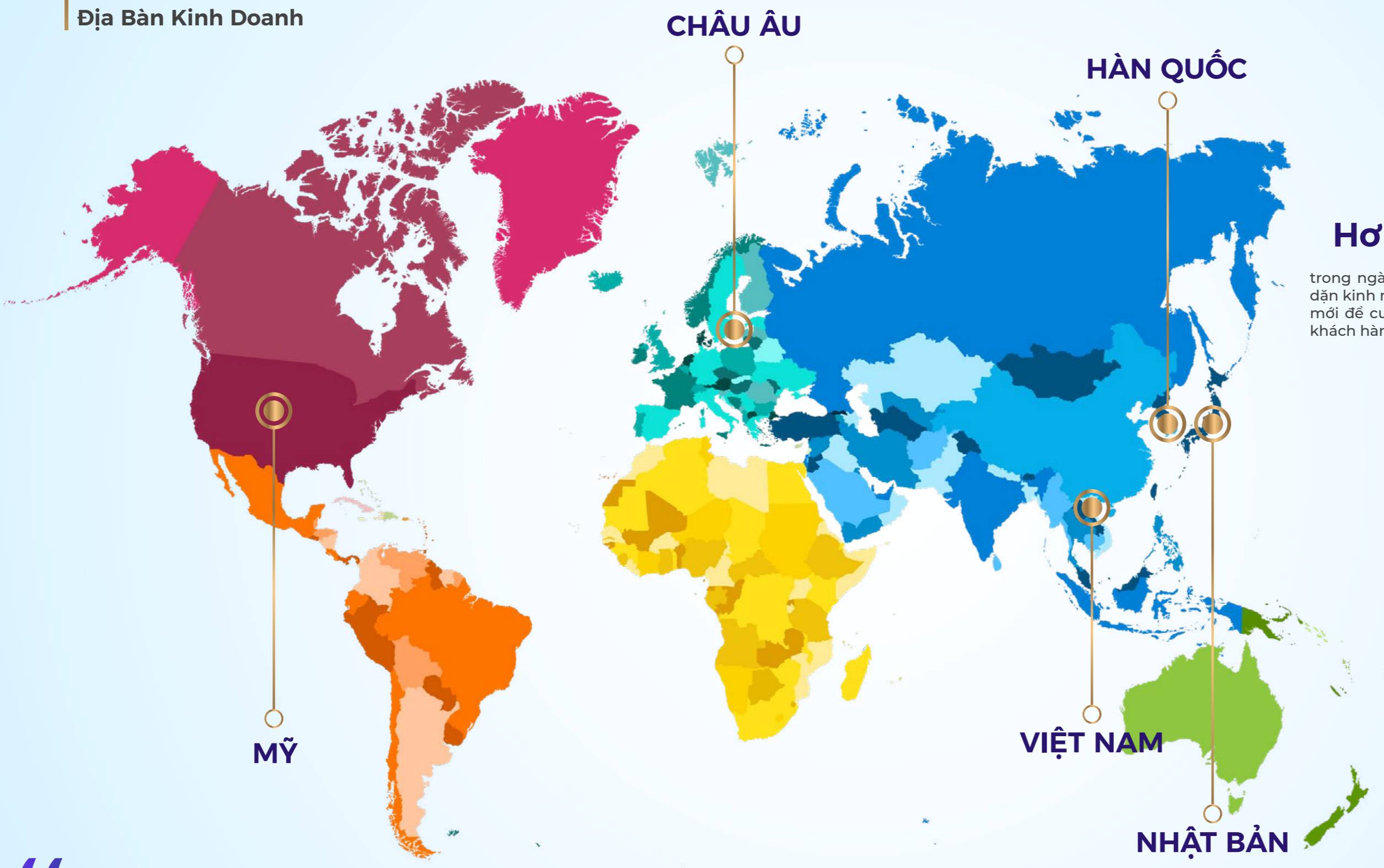
Chuyên đầu tư, thi công và trang trí nội ngoại thất, phát triển cơ sở hạ tầng kỹ thuật, đô thị, khu công nghiệp, lâm nghiệp, khu dân cư;





THÔNG TIN CHUNG

Địa Bàn Kinh Doanh



Hơn **30** năm

trong ngành đồ gỗ cùng đội ngũ nhân viên dày dặn kinh nghiệm, Công ty đang không ngừng đổi mới để cung cấp những sản phẩm tốt nhất cho khách hàng.

“ Sản phẩm của SAVIMEX đáp ứng đầy đủ tiêu chuẩn khắt khe của các thị trường như: Mỹ, Nhật Bản, EU, Úc, Hàn Quốc... Ngoài ra, SAVIMEX còn cung cấp thiết kế, trang trí nội thất và sản phẩm gỗ cho một số dự án tại các thành phố lớn như Tp. Hồ Chí Minh, Hà Nội, Nha Trang, Đà Nẵng, Cần Thơ, Đắk Nông. ”



THÔNG TIN CHUNG

Mô Hình Quản Trị



“

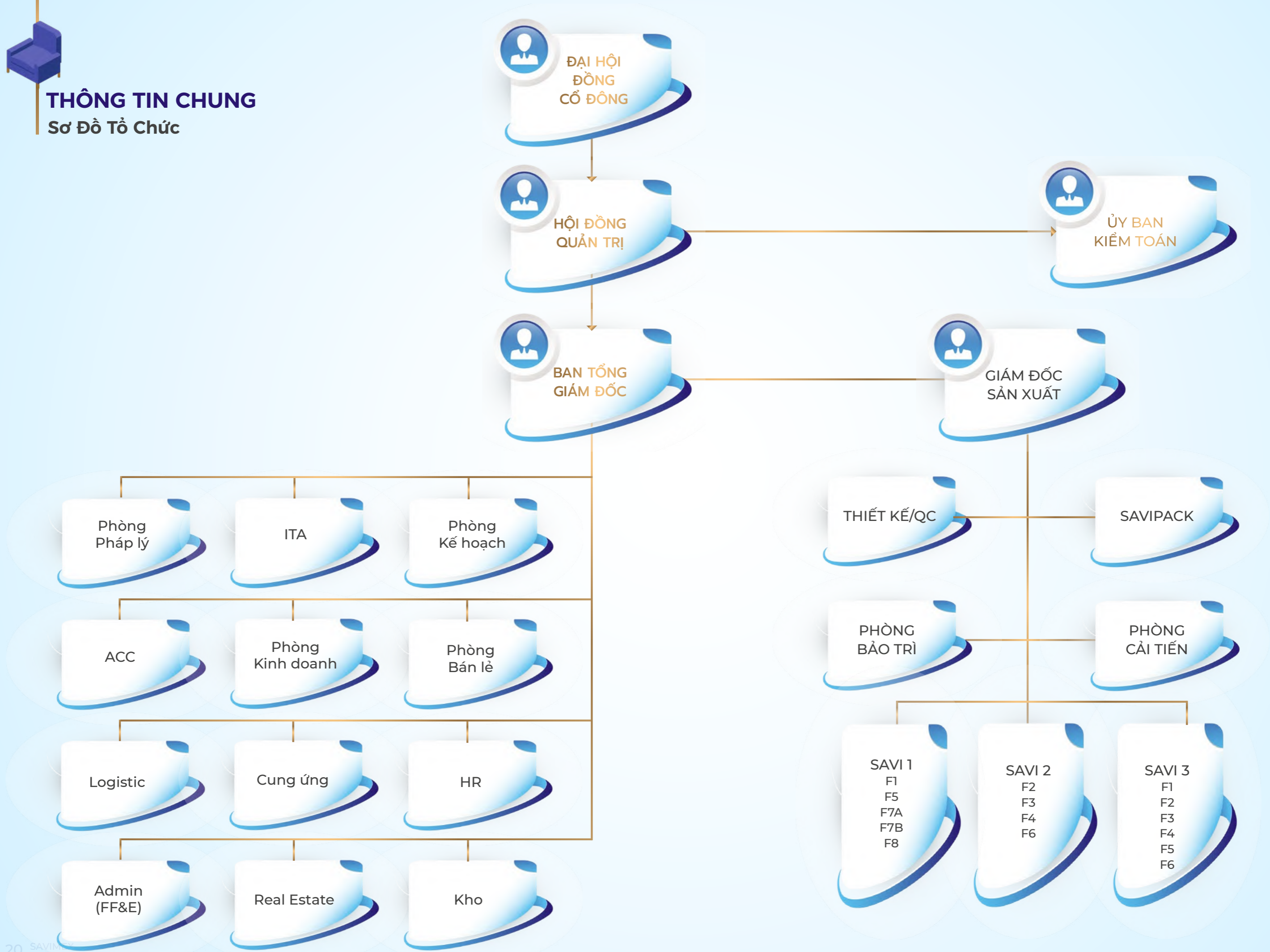
Công ty hoạt động theo mô hình quản trị tuân thủ theo quy định tại điểm b khoản 1 Điều 137 Luật doanh nghiệp năm 2020.

”



THÔNG TIN CHUNG

Sơ Đồ Tổ Chức





THÔNG TIN CHUNG Định Hướng Phát Triển



CÁC MỤC TIÊU CHỦ YẾU CỦA CÔNG TY

Với mục tiêu trở thành thương hiệu về đồ gỗ nội thất số một Châu Á, SAVIMEX xác định mục tiêu phát triển chủ yếu như sau:

1

Đa dạng hóa thị trường, bao gồm cả trong nước (tập trung đẩy mạnh thương hiệu MOHO) và ngoài nước (phát triển sâu rộng thị trường châu Âu) nhằm phòng tránh rủi ro và tối đa hóa lợi nhuận;

2

Cạnh tranh bằng chất lượng cao và thời gian giao hàng, đáp ứng được các đơn hàng gấp và đơn hàng lớn;

3

Hợp tác, liên kết với các đối tác chiến lược để đảm bảo nguồn nguyên liệu ổn định với giá cả hợp lý;

4

Sử dụng, khai thác hiệu quả nhất các nguồn lực về nhân sự, tài chính và đất đai.



CHIẾN LƯỢC PHÁT TRIỂN TRUNG VÀ DÀI HẠN

Thực hiện phương châm phát triển “Vì một SAVIMEX toàn cầu, nhanh hơn, tốt hơn, rẻ hơn; Vươn tới Châu Á, vươn tới toàn cầu”, SAV xác định chiến lược phát triển với ba trụ cột chính là:



1

NÂNG CAO THỊ PHẦN THỊ TRƯỜNG TRONG NƯỚC, ĐƯA CÔNG TY TRỞ THÀNH NHÀ CUNG CẤP SẢN PHẨM NỘI THẤT HÀNG ĐẦU TẠI VIỆT NAM

Đẩy mạnh nâng cấp, cải tiến công nghệ vào hoạt động kinh doanh nội địa như triển khai website và app bán hàng trực tuyến, quản trị chuỗi cung ứng thông minh, hợp tác với các trung tâm thương mại và các trang thương mại điện tử lớn nhằm tiếp cận dễ dàng hơn với mọi phân khúc khách hàng.

Đa dạng hóa danh mục sản phẩm để người tiêu dùng có được trải nghiệm phong phú và tiện ích.



2

TÌM KIẾM VÀ MỞ RỘNG THỊ TRƯỜNG XUẤT KHẨU

Tiếp tục nâng cao hiệu quả kinh doanh, tập trung vào chất lượng của sản phẩm để đáp ứng các tiêu chuẩn khắc khe của thị trường nước ngoài;

Nắm bắt tốt các lợi thế được mang lại từ các Hiệp định thương mại tự do mà Việt Nam là thành viên.

3

ỨNG DỤNG CÁC QUY TRÌNH QUẢN TRỊ TIÊN TIẾN, HOÀN THIỆN MÔ HÌNH VÀ HOẠT ĐỘNG QUẢN TRỊ

Nghiên cứu, triển khai hoạt động tái cấu trúc nhằm hoàn thiện và nâng cao hệ thống quản trị, đảm bảo tăng trưởng ổn định và hiệu quả.

Trong thời gian sắp tới, Công ty sẽ đưa hệ thống ERP đi vào vận hành, nâng cao sự đồng bộ và chuẩn hóa trong các hoạt động sản xuất, kinh doanh.



THÔNG TIN CHUNG

Các Nhân Tố Rủi Ro

RỦI RO KINH TẾ

Năm 2021, được xem là một năm khó khăn đối với xuất khẩu gỗ, lâm sản do tác động của dịch Covid – 19 làm cho chuỗi cung ứng đứt gãy và hoạt động sản xuất kinh doanh đều bị ngưng trệ. Theo báo cáo của ông Bùi Chính Nghĩa, Phó Tổng cục trưởng Tổng cục Lâm nghiệp, sau những nỗ lực để vượt qua thách thức đó xuất khẩu gỗ và lâm sản năm nay ước đạt trên 15,6 tỷ USD, tăng 18% so với năm trước, vượt kế hoạch đặt ra (14 tỷ USD) - một thành công rất đáng ghi nhận. Bên cạnh đó, việc các Hiệp định Thương mại tự do CPTPP, EVFTA và Hiệp định RCEP có hiệu lực đã mở ra thêm nhiều cơ hội xuất khẩu hơn cho ngành gỗ Việt Nam sang các thị trường lớn trên thế giới. Tuy nhiên, cơ hội mở ra cũng mang theo nhiều thách thức mới đối với doanh nghiệp xuất khẩu nói chung và Savimex nói riêng.

Vì vậy, Công ty thường xuyên cập nhật các thay đổi và phân tích môi trường kinh tế để đưa ra kế hoạch kịp thời nhằm hạn chế các rủi ro tác động kinh tế. Việc lập kế hoạch cụ thể trong tình hình sản xuất kinh doanh hiện nay là điều hết sức cần thiết nhằm giúp công ty thích nghi được với các biến động của kinh tế thế giới và hạn chế các tác động tiêu cực trong bối cảnh dịch Covid – 19 vẫn còn lây lan. Điều đó nhằm đảm bảo tình hình hoạt động kinh doanh Công ty ổn định, nền tảng vững chắc cho sự phát triển của Công ty.

RỦI RO PHÁP LUẬT

SAVIMEX là doanh nghiệp hoạt động tại Việt Nam và niêm yết cổ phiếu tại Sở giao dịch chứng khoán Thành phố Hồ Chí Minh (HOSE), do đó Công ty phải có trách nhiệm thực hiện theo quy định của hệ thống pháp luật Việt Nam và các chính sách liên quan, bao gồm:

Luật Doanh nghiệp, Luật Chứng khoán, Luật Thuế thu nhập doanh nghiệp, các quy định về bảo vệ môi trường và an toàn lao động,... Năm 2021 là giai đoạn đánh dấu sự cải cách và có hiệu lực của hầu hết các văn bản pháp luật, do đó Công ty luôn cập nhật và điều chỉnh các chính sách, quy chế nội bộ của Công ty để phù hợp và tuân thủ theo đúng quy định của pháp luật hiện hành.

Ngoài ra, SAVIMEX xuất khẩu hơn 80% tổng sản phẩm vào Mỹ, hơn 9% vào Hàn Quốc và các thị trường khác trên thế giới, chính vì thế, Công ty phải tuân thủ theo chính sách và quy định khắc khe của các thị trường này. Năm 2021, sự kiện đáng chú ý là vụ việc Điều tra 301 của Chính phủ Hoa Kỳ về khai thác và thương mại gỗ của Việt Nam trong khi đây là thị trường chiếm thị phần rất lớn (gần 60%) của ngành gỗ và lâm sản. Trưởng Cơ quan đại diện thương mại (USTR) của Chính phủ Hoa Kỳ đã điều tra và đã đưa ra nghi vấn một số công ty xuất khẩu gỗ tại Việt Nam đã nhập khẩu và sử dụng gỗ bất hợp pháp để xuất khẩu vào Mỹ. Tuy nhiên, 01/10/2021 vụ điều tra 301 đã được khép lại khi Bộ trưởng Nông nghiệp và Phát triển nông thôn Lê Minh Hoan thay mặt Chính phủ Việt Nam ký Thỏa thuận về kiểm soát khai thác và thương mại gỗ bất hợp pháp với Trưởng Cơ quan đại diện thương mại (USTR). Vụ điều tra theo hướng không gây bất lợi cho việc xuất khẩu gỗ và sản phẩm gỗ của Việt Nam vào thị trường Hoa Kỳ. Tuy nhiên, đây cũng là điểm cần lưu ý cho các doanh nghiệp xuất khẩu gỗ Việt Nam trong quá trình sản xuất cũng như xuất khẩu các sản phẩm sang các thị trường quốc tế.

Các rủi ro về chính sách và pháp luật vẫn luôn tồn tại, để hạn chế các tác động của rủi ro này, Công ty luôn theo dõi, cập nhật thường xuyên các văn bản pháp luật mới nhất của Việt Nam và các nước xuất khẩu. Công ty trang bị kiến thức cơ bản về pháp luật phòng vệ thương mại, chuẩn bị nguồn lực để đối phó với các nguy cơ kiện, theo dõi thông tin cảnh báo trong quá

trình xuất khẩu sang các nước. Điều chỉnh quy trình, quy định để phù hợp với sự đổi mới. Đối với các chính sách ưu đãi thuế về gỗ nội thất như hiệp định EVFTA, Công ty nghiên cứu các cam kết, quy tắc và xây dựng quy trình sản xuất đạt chuẩn từ nguyên liệu đầu vào đến thành phẩm nhằm hưởng được ưu đãi thuế trong chính sách này khi mở rộng xuất khẩu đến các thị trường EU.

RỦI RO CẠNH TRANH

Ngành gỗ đang ở giai đoạn vừa phục hồi sản xuất sau thời gian đình trệ khá dài vừa hưởng tới những động lực mới và bứt phá sau những ảnh hưởng tiêu cực của dịch Covid – 19. Các doanh nghiệp trong ngành công nghiệp sản xuất đồ nội thất gỗ Việt Nam đang trong quá trình đầu tư công nghệ, phát triển mẫu mã sản phẩm mới và sử dụng hiệu quả kênh tiếp thị, tăng cường giao thương trực tuyến tìm các đối tác nước ngoài mở rộng xuất khẩu. Điều đó, giúp Việt Nam tăng lợi thế cạnh tranh so với các nước trong khối ASEAN. Bên cạnh đó, năm 2021 đánh dấu việc Việt Nam vượt qua Trung Quốc để trở thành quốc gia có giá trị xuất khẩu gỗ và sản phẩm gỗ lớn nhất vào Mỹ.

Tuy nhiên, tình hình dịch Covid – 19 trên thế giới vẫn còn nhiều biến động khó lường và hoạt động xuất khẩu gỗ còn chịu thêm tác động tiêu cực từ việc tăng giá cước container trên các tuyến đường dài. Chi phí vận chuyển đến các thị trường Mỹ, châu Âu đã tăng từ 2-3 lần trong năm qua.

Vì vậy, để hạn chế các rủi ro này, Công ty đã chủ động phân tích thị trường, đưa ra kế hoạch dự phòng nhằm ổn định giá cước vận chuyển trong xuất nhập khẩu. Thiết lập các phương án



phù hợp nhằm thay đổi theo nhu cầu thị trường và luôn duy trì chất lượng sản phẩm, đáp ứng các yêu cầu tiêu chuẩn của nguồn nguyên vật liệu đầu vào. Tận dụng kênh tiếp thị trực tuyến để tìm thêm khách hàng mới. Đề ra chính sách cân bằng lợi nhuận và chi phí để chia sẻ khó khăn với nhà mua hàng tại Mỹ về chi phí vận chuyển nhằm duy trì thị trường xuất khẩu.

RỦI RO NGUYÊN VẬT LIỆU

Theo Tổng cục Lâm nghiệp năm 2021 báo cáo nguyên liệu gỗ từ khai thác gỗ rừng sản xuất có thể đáp ứng hơn 80% nhu cầu sản xuất của doanh nghiệp sản xuất gỗ nội thất trong nước. Đây được đánh giá là điểm tích cực để các doanh nghiệp có thể dần chuyển dịch nguồn nguyên liệu nhập khẩu sang gỗ rừng trồng nội địa với chi phí tốt hơn. Tuy nhiên, để đáp ứng yêu cầu xuất khẩu sang các thị trường quốc tế như Mỹ, Châu Âu, nguồn nguyên liệu đầu vào phải có nguồn gốc rõ ràng và đạt được các tiêu chuẩn nhất định, trong khi đó phần lớn nguồn nguyên liệu gỗ tại Việt Nam chưa đáp ứng được các quy chuẩn này. Vì vậy, để chất lượng sản phẩm đạt chuẩn quốc tế, các doanh nghiệp gỗ trong nước nói chung và SAVIMEX nói riêng phải sử dụng nguyên vật liệu nhập khẩu với giá thành cao và khó kiểm soát đặc biệt trong bối cảnh giá cả và chi phí vận chuyển biến động liên tục như hiện nay.

Để hạn chế rủi ro này, bên cạnh nguồn nguyên liệu nhập khẩu, Công ty cũng tăng cường tìm kiếm nguồn cung gỗ khai thác trong nước đáp ứng được các tiêu chuẩn đặt ra. Bên cạnh đó, Công ty cũng thường xuyên theo dõi và dự đoán tình hình giá thị trường nhằm có các chính sách linh hoạt kịp thời nhằm đảm bảo đủ nguyên liệu trong sản xuất với giá thành hợp lý và đạt chất lượng xuất khẩu.



THÔNG TIN CHUNG

Các Nhân Tố Rủi Ro

RỦI RO TỶ GIÁ

Năm 2021, tỷ giá USD/VND đã trải qua giai đoạn biến động, đồng VND đã lên giá gần như trong phần lớn thời gian của năm 2021 mặc cho sự mạnh lên của đồng USD trên thị trường quốc tế khi các kỳ vọng về sự phục hồi nền kinh tế nhờ các đợt tiêm chủng mở rộng và các gói kích thích lớn được triển khai tại Mỹ, tuy nhiên giai đoạn cuối năm tỷ giá lại đột ngột giảm và dao động quanh mức 23.000 VND/USD. Tỷ giá năm 2022 được dự báo sẽ tăng nhưng vẫn duy trì trạng thái được kiểm soát bằng các chính sách điều hành linh hoạt, hiệu quả của Chính phủ. SAVIMEX có hoạt động xuất nhập khẩu chủ yếu trên thị trường quốc tế, đặc biệt là Mỹ, do đó việc tỷ giá USD/VND biến động sẽ tác động rất lớn đến tình hình và kết quả hoạt động kinh doanh của Công ty.

Nhằm hạn chế tối đa rủi ro này, Công ty đã đề ra biện pháp theo dõi tỷ giá liên tục để có các chính sách điều hành linh hoạt kịp thời. Bên cạnh đó, Công ty mua thêm hợp đồng kỳ hạn tương lai nhằm hạn chế rủi ro biến động tỷ giá ảnh hưởng đến doanh thu và chi phí nhập khẩu của Công ty.

RỦI RO KHÁC

Ngoài các rủi ro được trình bày, các rủi ro khác mang tính chất bất khả kháng như thiên tai tự nhiên, hỏa hoạn gây ảnh hưởng đến tài sản của công ty, con người và hoạt động kinh doanh. Để hạn chế rủi ro đó xảy ra, công ty đã thường xuyên cập nhật thông tin và phòng ngừa có sự cố dẫn đến hỏa hoạn. Thông báo nhanh chóng đến công nhân viên về những vấn đề bất khả kháng nhằm hạn chế tối đa ảnh hưởng đến con người trong Công ty.



2 TÌNH HÌNH HOẠT ĐỘNG TRONG NĂM

TÌNH HÌNH HOẠT ĐỘNG SẢN XUẤT KINH DOANH
TỔ CHỨC VÀ NHÂN SỰ
TÌNH HÌNH ĐẦU TƯ THỰC HIỆN DỰ ÁN
TÌNH HÌNH TÀI CHÍNH
TÌNH HÌNH CỔ ĐÔNG, THAY ĐỔI VỐN ĐẦU TƯ CỦA
CHỦ SỞ HỮU
TRÁCH NHIỆM VỚI MÔI TRƯỜNG VÀ CỘNG ĐỒNG



TÌNH HÌNH HOẠT ĐỘNG TRONG NĂM

Tình hình hoạt động sản xuất kinh doanh

KẾT QUẢ HOẠT ĐỘNG KINH DOANH

Đơn vị tính: Tỷ đồng

STT	Chỉ tiêu	TH năm 2020	KH năm 2021	TH năm 2021	%Tăng /giảm TH2021/TH2020	TH2021/KH2021
1	Doanh thu thuần	943	980	1.009	6,97%	102,96%
2	Giá vốn hàng bán	802	-	869	8,37%	-
3	Doanh thu hoạt động tài chính	7	-	9	25,12%	-
4	Lợi nhuận từ hoạt động sản xuất kinh doanh	75	-	57	-23,81%	-
5	Lợi nhuận khác	-17,2	-	-1,3	-92,28%	-
6	Lợi nhuận trước thuế	57,8	48	55,7	-3,47%	116,15%
7	Lợi nhuận sau thuế	47,8	-	43,1	-9,84%	-
8	Lợi nhuận cơ bản trên mỗi cổ phiếu (Đồng)	3.461	-	3.032	-12,40%	-

Doanh thu thuần

ĐVT: Tỷ đồng

1009

Tăng

6,9%

so với cùng kỳ



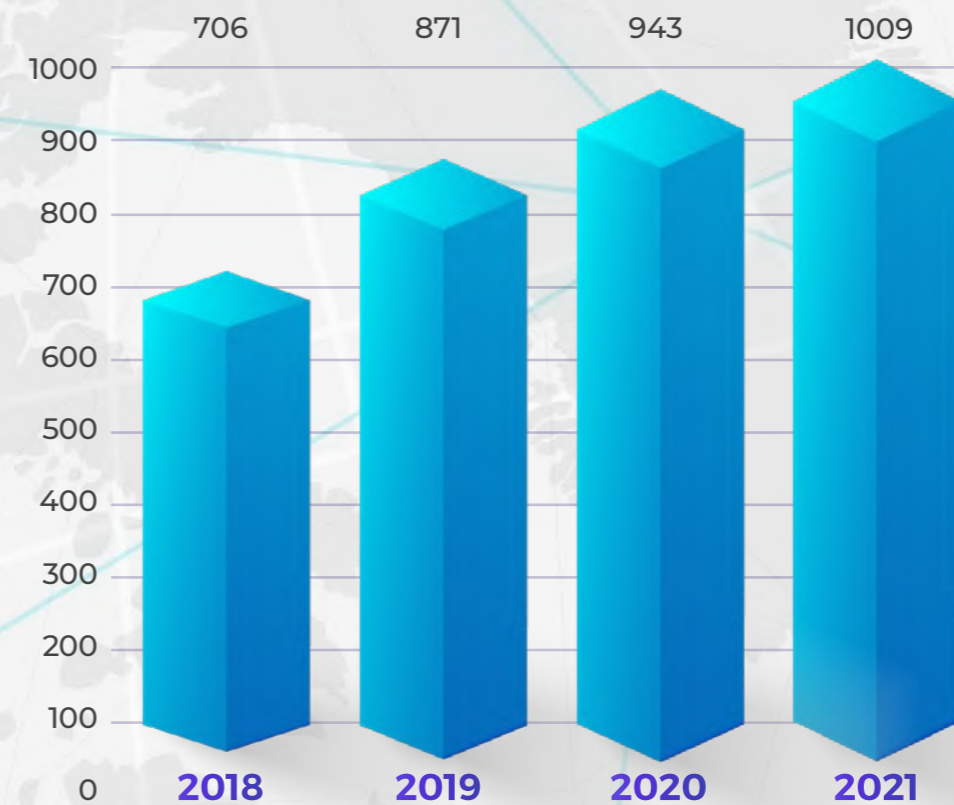
Năm 2021, đánh dấu một năm nhiều biến động đối với hoạt động kinh doanh của Savimex. 6 tháng đầu năm 2021, Công ty ghi nhận sự tăng trưởng mạnh mẽ từ nhu cầu tiêu dùng tăng cao tại các thị trường xuất khẩu, tuy nhiên, từ quý 3/2021, giãn cách xã hội dẫn đến việc giảm công suất sản xuất tại các nhà máy và chuỗi cung ứng toàn cầu bị đứt gãy gây khó khăn trong vận chuyển như một cú ghi làm giảm tốc độ tăng trưởng của Công ty. Kết thúc năm 2021, doanh thu thuần ghi nhận đạt 1.009

tỷ đồng, tăng 6,97% so với cùng kỳ năm 2020. Tuy nhiên, chi phí đầu vào tăng theo xu hướng chung của thế giới như gỗ thông, gỗ sồi, ván ép, phụ liệu, sắt thô ... dẫn đến lợi nhuận gộp giảm 23,81% so với cùng kỳ. Bên cạnh đó, chi phí cho công tác chống dịch đã làm tăng mạnh chi phí quản lý doanh nghiệp trong năm 2021. Từ những diễn biến như trên, Công ty ghi nhận con số lợi nhuận sau thuế ở mức 43,1 tỷ đồng, giảm 9,84% so với cùng kỳ 2020.



DOANH THU THUẦN

Đơn vị tính: Tỷ đồng





TÌNH HÌNH HOẠT ĐỘNG TRONG NĂM

Tình hình hoạt động sản xuất kinh doanh

CƠ CẤU DOANH THU THEO MẢNG HOẠT ĐỘNG

Đơn vị tính: Tỷ đồng

Chỉ tiêu	Năm 2020		Năm 2021	
	Giá trị	Tỷ trọng	Giá trị	Tỷ trọng
Doanh thu từ Gỗ xuất khẩu	886	93,93%	898	89,00%
Doanh thu từ Gỗ nội thất	11	1,14%	17	1,68%
Doanh thu từ Hàng hóa	0,79	0,08%	0	0,00%
Doanh thu từ Kinh doanh Bất động sản đầu tư	10	1,02%	79	7,83%
Doanh thu từ Địa ốc	11	1,12%	11	1,09%
Doanh thu từ Bao bì	20	2,11%	1	0,10%
Doanh thu từ các hoạt động khác (phế liệu, phí thu lại khách hàng...)	6	0,60%	3	0,30%
TỔNG CỘNG	943	100%	1.009	100%

Trong năm 2021, doanh thu từ Gỗ xuất khẩu vẫn là hoạt động chủ lực, chiếm tỷ trọng lớn nhất trong cơ cấu doanh thu của Công ty, và chỉ tăng 1,35% so với năm 2020, do đợt bùng phát dịch Covid-19 và công ty phải giảm năng suất ở 3 tháng giãn cách xã hội và làm việc 3 tại chỗ vào tháng 7-8-9 năm 2021. Doanh thu từ mảng kinh doanh bất động sản đầu tư trong năm có sự tăng trưởng mạnh lên mức 79 tỷ, nâng tỷ trọng trong cơ cấu doanh thu năm 2021 lên 7,83% chủ yếu đến từ việc dự án Đào Trí – quận 7 hoàn tất chuyển giao và Công ty tập trung thu hồi công nợ còn lại của các dự án. Từ năm 2021, để tập trung cho việc tăng doanh số ở mảng nội thất xuất khẩu,

công ty đã quyết định dừng bán hàng bao bì cho khách hàng ngoài và chỉ tập trung xưởng Savipack phục vụ cho nội bộ ở nhà máy.



CƠ CẤU DOANH THU THEO THỊ TRƯỜNG

Đơn vị tính: Tỷ đồng

Chỉ tiêu	Năm 2020		Năm 2021	
	Giá trị	Tỷ trọng	Giá trị	Tỷ trọng
Mỹ	767	81,34%	169	16,75%
Hàn Quốc	87	9,21%	485	48,07%
Nhật	5	0,56%	0	0,00%
EU	16	1,67%	182	18,04%
Việt Nam	58	6,13%	111	11,00%
Khác (Hongkong, Singapore...)	10	1,09%	62	6,14%
TỔNG CỘNG	943	100%	1009	100%

Trong năm 2021, có sự dịch chuyển lớn trong việc định hướng dòng hàng và thị trường, cụ thể công ty đã chủ động giảm tỷ trọng ở thị trường Mỹ và phát triển khách hàng mới ở thị trường châu Âu dẫn đến doanh số tại thị trường Mỹ giảm 18,25% và tăng đơn hàng với khách hàng châu Âu lên 3 lần góp phần khiến doanh thu ở thị trường này tăng hơn 1.000% trong năm. Từ đó, Công ty đã định hình được thị trường mục tiêu, có kế hoạch phát triển và đầu tư dài hạn nhằm giảm rủi ro phụ thuộc một thị trường nhất định và giúp Công ty chủ động hơn trong quá trình xuất khẩu.





TÌNH HÌNH HOẠT ĐỘNG TRONG NĂM

Tổ Chức Nhân Sự

DANH SÁCH BAN ĐIỀU HÀNH

STT	Thành viên	Chức vụ	Số lượng CP sở hữu	Tỷ lệ sở hữu
1	Lim Hong Jin	Tổng Giám đốc	0	0%
2	Song Jun Hon	Giám đốc sản xuất	0	0%
3	Mai Thị Huyền Thanh	Kế toán trưởng	0	0%



Ông LIM HONG JIN

Phó Chủ tịch HĐQT kiêm Tổng Giám đốc

Năm sinh : 1966
Quốc tịch : Hàn Quốc
Trình độ chuyên môn : Đại học – Chuyên ngành Sinh học và Giáo dục

Quá trình công tác:

03/1992 – 02/1995 Nhân viên kinh doanh Công ty E-land World

03/1995 – 02/2003 Trưởng phòng mua hàng nước ngoài của Công ty E-land World

03/2003 – 12/2007 Quản lý Khu vực của Công ty E-land World

01/2008 - 02/2010 Giám đốc điều hành Công ty bán lẻ E-land

03/2010 - 01/2012 Quản lý sản xuất của Tập đoàn E-land

02/2012 - 10/2014 Phó Tổng giám đốc CTCP SY VINA Việt Nam

11/2014 – 03/2019 Tổng giám đốc CTCP Hợp tác Kinh tế và Xuất nhập khẩu Savimex

04/2019 – nay Phó chủ tịch HĐQT kiêm Tổng Giám đốc CTCP Hợp tác Kinh tế và Xuất nhập khẩu Savimex





TÌNH HÌNH HOẠT ĐỘNG TRONG NĂM

Tổ Chức Nhân Sự



Ông SONG JUN HONG

Giám đốc sản xuất

Năm sinh : 1957
Quốc tịch : Hàn Quốc
Trình độ chuyên môn : Quản lý sản xuất

Quá trình công tác:

01/2015 – Nay Giám đốc sản xuất CTCP Hợp tác Kinh tế và Xuất nhập khẩu Savimex



Bà MAI THỊ HUYỀN THANH

Ủy viên HĐQT kiêm Kế toán trưởng

Năm sinh : 1984
Quốc tịch : Việt Nam
Trình độ chuyên môn : Cử nhân chuyên ngành Tài chính – ngân hàng

Quá trình công tác:

10/2006 - 06/2009 Nhân viên kế toán Công ty TNHH Kế Toán & Tư Vấn V.LC

07/2009 - 11/2012 Kiểm toán viên Chi nhánh Công ty TNHH Kiểm Toán Immanuel

12/2012 - 12/2015 Kiểm toán viên Công ty TNHH Kiểm Toán E-Jung

07/2016 - 02/2017 Kế toán trưởng kiêm Trưởng phòng Kế toán – Tài chính CTCP Hợp tác Kinh tế và Xuất nhập khẩu Savimex

06/2017 - 03/2018 Kế toán trưởng kiêm Trưởng phòng Kế toán – Tài chính CTCP Hợp tác Kinh tế và Xuất nhập khẩu Savimex

04/2018 - nay Thành viên HĐQT, Kế toán trưởng kiêm trưởng phòng Kế toán-Tài chính CTCP Hợp tác Kinh tế và Xuất nhập khẩu Savimex



TÌNH HÌNH HOẠT ĐỘNG TRONG NĂM Tổ Chức Nhân Sự

NHỮNG THAY ĐỔI TRONG BAN ĐIỀU HÀNH

Trong năm, Công ty không có sự thay đổi trong Ban điều hành.

SỐ LƯỢNG CÁN BỘ CÔNG NHÂN VIÊN

Tính đến ngày 31/12/2021, số lượng cán bộ, nhân viên là: 1.251 người.

STT	Tính chất phân loại	Số lượng (người)	Tỷ lệ
A	Theo trình độ	1251	100%
1	Cao đẳng, đại học, trên đại học	144	11,51%
2	Trung cấp chuyên nghiệp	48	3,84%
3	Sơ cấp chuyên nghiệp	4	0,32%
4	Phổ thông và công nhân kỹ thuật	1055	84,33%
B	Theo tính chất hợp đồng lao động	1251	100%
1	Hợp đồng có xác định thời hạn	462	36,93%
2	Hợp đồng không xác định thời hạn	729	58,27%
3	Hợp đồng theo thời vụ	60	47,96%

THU NHẬP BÌNH QUÂN

STT	Chỉ tiêu	Năm 2020	Năm 2021
1	Tổng số lượng người lao động (người)	1.219	1.251
2	Thu nhập bình quân (đồng/người/tháng)	8.656.608	8.955.000

CHÍNH SÁCH NHÂN SỰ



CHÍNH SÁCH ĐÀO TẠO

Phát triển con người chính là mục tiêu chiến lược quan trọng, quyết định sự thành công của doanh nghiệp, đối với SAVIMEX điều này càng được chú trọng hơn. Định kỳ, Công ty tổ chức các lớp đào tạo nâng cao kỹ năng lẫn chuyên môn của nhân viên, cập nhật kiến thức về xu hướng sản phẩm mới, quy trình sản xuất mới nâng cao năng suất và chất lượng sản phẩm. Bên cạnh đó, SAVIMEX đặc biệt tập trung vào phát triển năng lực cốt lõi của cấp quản lý, thông qua việc triển khai chương trình đào tạo, phát triển năng lực và đánh giá kết quả một cách hệ thống. Từ đó, hướng đến mục tiêu nâng cao trình độ chuyên môn, năng lực quản lý, khả năng thích ứng nhanh chóng của cán bộ công nhân viên Công ty với sự thay đổi liên tục của môi trường kinh doanh.

Hoạt động đào tạo trong năm 2021

STT	Phân loại	Số lượng CBCNV tham gia đào tạo	Số giờ đào tạo trung bình (ĐVT: Giờ/ Người)
1	Đào tạo đội ngũ kế thừa – F2 training	0	Chưa thực hiện được do dịch covid-19
2	Đọc bản vẽ kỹ thuật	0	
3	Đào tạo nhận thức ISO 9001:2015, ISO 14001:2015 và SA 8000:2014	0	Chưa thực hiện được do dịch covid-19
4	Lớp Ngôn ngữ Hàn	5	36 giờ (Vì dịch nên tạm ngưng)
5	Lớp Ngôn ngữ Anh	21	21 giờ (Vì dịch nên tạm ngưng)
6	Lớp Ngôn ngữ Việt	1	32 giờ (Vì dịch nên tạm ngưng)
7	Sơ cấp cứu	0	Chưa thực hiện được do dịch covid-19
8	Đào tạo an toàn lao động	600	6 giờ 20 phút
9	Đào tạo thực tập Phương án PCCC	55	4 giờ



TÌNH HÌNH HOẠT ĐỘNG TRONG NĂM Tổ Chức Nhân Sự



VỀ TUYỂN DỤNG

Công ty chú trọng việc tuyển dụng nhân sự chất lượng cao thông qua yêu cầu về năng lực, kinh nghiệm, bằng cấp và khả năng đáp ứng công việc theo mô tả công việc được đề ra. Đặc biệt, đối với vị trí đòi hỏi kinh nghiệm đa dạng như cấp quản lý, Công ty đã xây dựng quy trình tuyển dụng chuyên nghiệp để thu hút đội ngũ quản lý với các chính sách về cơ hội nghề nghiệp, phúc lợi gắn liền trách nhiệm của người lao động theo tiêu chí rõ ràng.



MÔI TRƯỜNG LÀM VIỆC

Tại SAVIMEX, con người luôn được coi là yếu tố quan trọng quyết định sự phát triển và thành công chung của Công ty. Vì vậy, Ban Tổng Giám đốc không ngừng nỗ lực để tạo ra một môi trường làm việc năng động, công bằng, chuyên nghiệp và đồng thuận, nơi mọi nhân viên đều có cơ hội làm việc, rèn luyện và hoàn thiện về kỹ năng lẫn trình độ chuyên môn. Đồng thời, Ban Tổng Giám đốc công ty luôn chia sẻ, lắng nghe và đánh giá ý kiến của từng nhân viên thông qua nhiều sự kiện, khảo sát và hệ thống kênh thông tin, nhằm kịp thời đưa ra những chính sách phù hợp đáp ứng nhu cầu, nguyện vọng của cán bộ công nhân viên.



VỀ LƯƠNG, THƯỞNG, PHÚC LỢI, ĐÃI NGỘ

Ngoài chính sách lương cơ bản, công ty luôn thực hiện đầy đủ các chế độ bảo hiểm theo pháp luật hiện hành và các chế độ theo thỏa thuận lao động tập thể, 100% nhân viên Công ty được hưởng các chính sách về Bảo hiểm xã hội, Bảo hiểm y tế, Bảo hiểm thất nghiệp, Bảo hiểm tai nạn 24/24, Khám sức khỏe định kỳ hàng năm. Bên cạnh đó, người lao động làm việc trong nhà máy cũng được trang bị đầy đủ đồng phục, thiết bị bảo hộ lao động nhằm đảm bảo an toàn sức khỏe trong quá trình tham gia sản xuất. Công ty cũng thực hiện các chính sách thưởng lương tháng 13, thưởng sau Tết trở lại làm việc, thưởng hoàn thành năng suất, tặng quà trong các dịp lễ lớn như Tết nguyên đán, quà nhân dịp Giáng sinh, hoặc ngày thành lập Công ty cho toàn thể cán bộ công nhân viên. Hằng năm, chính sách xét tăng lương cũng được thực hiện và công bố rõ ràng, cụ thể.

Ngoài ra, SAVIMEX cũng tổ chức các hoạt động du lịch, giải trí, thể thao định kỳ nhằm giúp người lao động có động lực sau những ngày làm việc mệt mỏi và giúp xây dựng một tập thể lao động đoàn kết, gắn bó với nhau.





TÌNH HÌNH HOẠT ĐỘNG TRONG NĂM

Tình Hình Đầu Tư, Tình Hình Thực Hiện Các Dự Án

Các dự án và công trình đang thực hiện

Đơn vị tính: Đồng

STT	Dự án	Giá trị đầu tư
1	Cao Ốc Nguyễn Phúc Nguyên – Quận 3	36.666.716
2	KDC Phú Thuận - Quận 7	3.580.474.607
3	Chung cư Ngọc Lan - Quận 7	9.511.736.024
4	Dự án Đào Trí - Quận 7	69.513.408.488
5	KDC Tân Thới Hiệp - Quận 12	7.823.398
6	KDC Bình Trị Đông - Bình Chánh	5.961.848.972
7	Trường Cán bộ Thành phố	184.108.055



Trong năm

2021

Hoạt động chủ yếu của

Trung tâm Xây dựng và kinh doanh địa ốc như sau :



QUẢN LÝ VÀ KHAI THÁC CÓ HIỆU QUẢ CÁC MẶT BẰNG

- 194 Nguyễn Công Trứ Quận 1
- 741 Hậu Giang
- Khu thương mại Ngọc Lan.



CÁC DỰ ÁN ĐẤT NỀN

Tiếp tục thực hiện việc quản lý thiết kế, thi công và cấp giấy chứng nhận cho các khách hàng tại các dự án Khu dân cư Phú Thuận, Bình Trị Đông, Tân Thới Hiệp.



TẬP TRUNG THU HỒI CÔNG NỢ CÒN LẠI CỦA CÁC DỰ ÁN



DỰ ÁN ĐÀO TRÍ - QUẬN 7

Hoàn tất việc chuyển nhượng và thu tiền dự án





TÌNH HÌNH HOẠT ĐỘNG TRONG NĂM

Tình Hình Tài Chính

Các dự án và công trình đang thực hiện

Chỉ tiêu	ĐVT	Năm 2020	Năm 2021
Chỉ tiêu về khả năng thanh toán			
Hệ số thanh toán ngắn hạn	Lần	1,47	1,79
Hệ số thanh toán nhanh:	Lần	1,13	1,36
Chỉ tiêu về cơ cấu vốn			
Hệ số Nợ/Tổng tài sản	%	44,98%	44,35%
Hệ số Nợ/Vốn chủ sở hữu	%	81,77%	79,71%
Chỉ tiêu về năng lực hoạt động			
Vòng quay khoản phải thu	Vòng	9,55	7,92
Vòng quay hàng tồn kho	Vòng	8,33	8,96
Vòng quay tổng tài sản	Vòng	1,76	1,76
Chỉ tiêu về khả năng sinh lời			
Hệ số Lợi nhuận sau thuế/Doanh thu thuần	%	5,06%	4,27%
Hệ số Lợi nhuận sau thuế/Vốn chủ sở hữu bình quân	%	16,59%	13,55%
Hệ số Lợi nhuận sau thuế/Tổng tài sản bình quân	%	8,94%	7,50%
Hệ số Lợi nhuận từ hoạt động sản xuất kinh doanh/Doanh thu thuần	%	7,94%	5,65%

CHỈ TIÊU VỀ KHẢ NĂNG THANH TOÁN

Trong năm 2021, hệ số thanh toán ngắn hạn của Công ty tăng từ mức 1,47 lần năm 2020 lên đến mức 1,79 lần, hệ số thanh toán nhanh cũng tăng từ mức 1,13 lên 1,36 lần (tăng 23,17% so với năm 2020). Qua đó, cho thấy Công ty ngày càng gia tăng năng lực về tài chính đảm bảo khả năng thanh toán tất cả các khoản nợ ngắn hạn của Công ty.



Nguyên nhân của sự cải thiện này đến từ mức tăng 29,28% của tài sản ngắn hạn so với năm 2020. Trong đó, tiền và các khoản tương đương tiền tăng 83,72% được bổ sung chủ yếu từ tiền gửi ngân hàng có kỳ hạn, năm 2021, trong bối cảnh nền kinh tế nhiều biến động, hoạt động sản xuất kinh doanh của công ty vẫn được duy trì khả quan và để linh hoạt trong các chiến lược hoạt động, Công ty chủ yếu nắm giữ tài sản thanh khoản cao, hạn chế sử dụng đòn bẩy nợ.

CHỈ TIÊU VỀ CƠ CẤU VỐN

Xét về cơ cấu vốn, hệ số nợ phải trả/tổng tài sản và hệ số nợ phải trả/tổng vốn chủ sở hữu tại thời điểm kết thúc năm 2021 giảm lần lượt còn 44,35% và 79,71%. Chủ yếu đến từ việc tài sản ngắn hạn tăng 29,28% và vốn chủ sở hữu cũng tăng 8,6% do trong năm Công ty thực hiện phát hành 1.420.112 cổ phiếu từ nguồn vốn chủ sở hữu, trong khi đó nợ phải trả có mức tăng không đáng kể 5,93% so với cùng kì năm 2020. Điều này cho thấy chính sách thận trọng, tận dụng nguồn vốn chủ và hạn chế gia tăng các khoản nợ phải trả của Công ty trong bối cảnh các yếu tố kinh tế biến động khó lường.

CHỈ TIÊU VỀ NĂNG LỰC HOẠT ĐỘNG

Vòng quay khoản phải thu của Công ty đạt mức 7,92 vòng/năm, giảm 2,43 lần so với năm 2020. Trong bối cảnh nhiều biến động, phải thu khách hàng của Công ty vẫn được giữ ở mức ổn định tại thời điểm cuối năm 2021, tuy nhiên việc chỉ số bình quân khoản phải thu gia tăng cao hơn mức tăng 7% của doanh thu thuần đã khiến vòng quay giảm.

Vòng quay hàng tồn kho đạt 8,96 vòng/năm, tăng 0,63 vòng so với năm 2020. Nguyên nhân chủ yếu đến từ việc giá vốn hàng bán tăng 8,3% trong năm 2021 do các tác động từ việc đứt gãy chuỗi cung ứng và giá cước vận tải tăng cao kỷ lục trong khi nguyên vật liệu và sản phẩm của Công ty đều nhập và xuất trên thị trường quốc tế.

Vòng quay tổng tài sản đạt 1,76 vòng/năm, tương đối ổn định với năm 2020 trong khi doanh thu thuần vẫn giữ đà tăng hơn 6%. Cho thấy việc công ty vẫn sử dụng hiệu quả tài sản trong hoạt động kinh doanh mặc dù thị trường bị biến động tiêu cực trong năm 2021 do dịch Covid - 19.

CHỈ TIÊU VỀ KHẢ NĂNG SINH LỜI

Hầu hết các chỉ tiêu khả năng sinh lời của Công ty đều giảm trong năm 2021, cụ thể Hệ số lợi nhuận sau thuế/doanh thu thuần và hệ số lợi nhuận từ hoạt động kinh doanh/doanh thu thuần đều giảm lần lượt về mức 4,27% và 5,65%. Nguyên nhân của sự sụt giảm này chủ yếu đến việc giá vốn hàng bán tăng mạnh hơn ở mức 8,3% so với mức tăng của doanh thu dẫn đến lợi nhuận thuần từ hoạt động kinh doanh bị giảm hơn 17,8 tỷ đồng, sụt giảm 23,8% so với năm 2020. Bên cạnh đó việc chi phí quản lý doanh nghiệp tăng mạnh hơn 45% trong năm do phát sinh các chi phí xét nghiệm, tổ chức hoạt động 3 tại chỗ đã kéo theo lợi nhuận sau thuế của Công ty giảm 9,8% so với cùng kỳ.





TÌNH HÌNH HOẠT ĐỘNG TRONG NĂM

Cơ Cấu Cổ Đông, Thay Đổi Vốn Đầu Tư Của Chủ Sở Hữu.

THÔNG TIN CỔ PHIẾU SAV

Số lượng cổ phiếu đang lưu hành

16.019.967

Số lượng cổ phiếu quỹ

395.770

Mệnh giá

10.000 VNĐ

Loại cổ phần

PHỔ THÔNG

CƠ CẤU CỔ ĐÔNG

Tính tại ngày 31/12/2021

STT	Loại cổ phần	Số cổ phần	Giá trị (đồng)	Tỷ lệ sở hữu
I	Cơ cấu tỷ lệ sở hữu	16.019.967	160.199.670.000	100%
1	Cổ đông lớn (sở hữu từ 5% trở lên cổ phiếu có quyền biểu quyết)	10.783.360	107.833.600.000	67,31%
2	Cổ đông nắm giữ dưới 5% cổ phiếu có quyền biểu quyết	5.236.607	52.366.070.000	32,69%
II	Cổ đông Nhà nước	0	0	0%
III	Cổ đông trong nước	9.067.645	90.676.450.000	56,60%
1	Cá nhân	5.382.711	53.827.110.000	33,6%
2	Tổ chức	3.684.934	36.849.340.000	23%
IV	Cổ đông nước ngoài	6.952.322	69.523.220.000	43,39%
1	Cá nhân	210.369	2.103.690.000	1,31%
2	Tổ chức	6.741.953	67.419.530.000	42,08%
Tổng cộng (III+IV)		16.019.967	160.199.670.000	100%

Tỷ lệ sở hữu nước ngoài tối đa: 49%

TÌNH HÌNH THAY ĐỔI VỐN ĐẦU TƯ CỦA CHỦ SỞ HỮU.

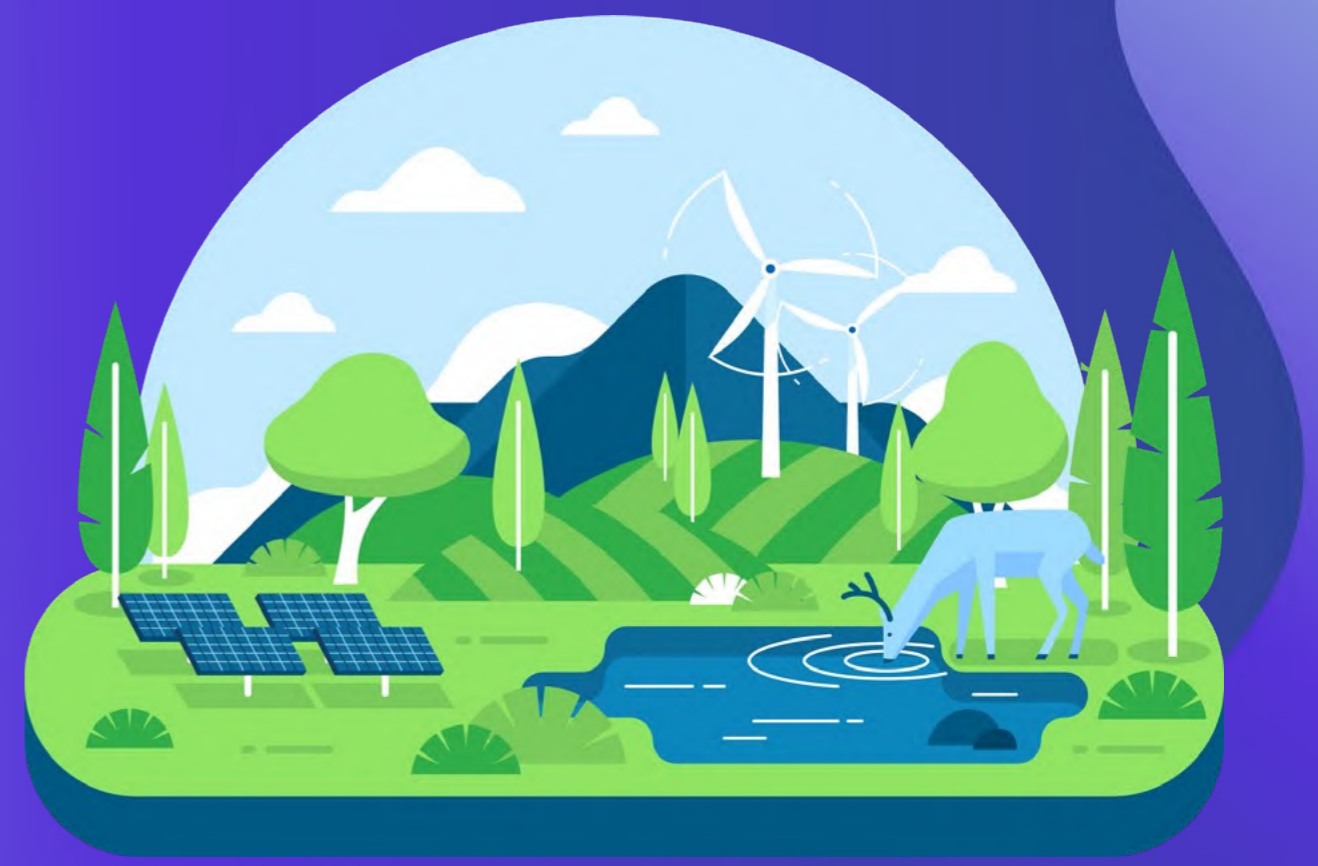
SAVIMEX đã tăng vốn từ 145.998.550.000 đồng lên mức 160.199.670.000 đồng bằng việc phát hành cổ phiếu để tăng vốn cổ phần từ nguồn vốn chủ sở hữu.

GIAO DỊCH CỔ PHIẾU QUỸ

Không có phát sinh

CÁC CHỨNG KHOẢN KHÁC

Không có phát sinh



QUẢN LÝ NGUỒN NGUYÊN VẬT LIỆU:

Nhóm	Thành phần chủ yếu	Đơn vị tính	Số lượng sử dụng	Khả năng tái chế	
				Có	Không
NGUYÊN LIỆU	Cao su ghép	pcs	7.844,1		X
		m3	692,1		
	Gỗ các loại	pcs	885.487,8		X
		m3	13.834,6		
	Laminate	tấm	4.247,6		X
	Melamine	tấm	3.294		X
	Veneer	mét	628.270		
	Chì các loại	mét	115.564,7		X
		m3	2.462,2		
	Các loại ván khác	tấm	15.961,6		X
	pcs	469			

Nhóm	Thành phần chủ yếu	Đơn vị tính	Số lượng sử dụng	Khả năng tái chế	
				Có	Không
HÓA CHẤT	Dung môi	lít	309.160,1		X
		lít	719,4		
	Sơn các loại	kg	411.823,1		X
	Giấy nhám	tờ	225		
	Keo các loại	cuộn	144.730		X
PHỤ LIỆU		chai	158.497		
	Khung sắt	cái	4.279,45		X
		bộ	728		
	Bulon các loại	con	2.810.976		X
		PCS	272.453		
	Tay nắm	cái	382.822		X
	Mouse	m3	6.539,3		X
		PCS	850.242		
Bản lề	cái	262.267		X	



TÌNH HÌNH HOẠT ĐỘNG TRONG NĂM

Báo Cáo Tác Động Liên Quan Đến Môi Trường Và Xã Hội Của Công Ty

TIÊU THỤ NĂNG LƯỢNG

Năng lượng chủ yếu được sử dụng trong quá trình sản xuất của SAVIMEX là nhiên liệu điện và dầu DO. Công ty nhận thấy việc tiết kiệm năng lượng sẽ giảm chi phí sản xuất và hỗ trợ các chính sách khác về bảo vệ môi trường. Do đó, Công ty đã tận dụng các sáng kiến của CBCNV, nghiên cứu và thực hiện chính sách tiết kiệm và sử dụng năng lượng hiệu quả để tránh lãng phí, các sáng kiến cụ thể:

Thay hệ thống đèn huỳnh quang thành đèn led để hạn chế năng lượng điện và tăng tuổi thọ cho hệ thống chiếu sáng.

Đầu tư máy móc thiết bị hiện đại và có chức năng giảm tiêu thụ điện năng, thường xuyên vệ sinh máy móc sản xuất và bảo trì.

Tăng cường truyền thông nội bộ về tuyên truyền, yêu cầu và khuyến khích tiết kiệm điện.

Xây dựng bộ phận kỹ thuật để theo dõi liên tục các thiết bị điện và máy móc sản xuất nhằm kịp thời xử lý các vấn đề liên quan đến sự cố kỹ thuật như quá tải, rò rỉ hoặc chập điện.

Thay đổi các thiết bị hỗ trợ dẫn điện như: thay các điện sợi đốt bằng đèn compact tiết kiệm điện; các đoạn dây cũ, nát, rò điện, sửa chữa các đầu nối, cầu dao, phích cắm bị phát nóng quá mức; thay các đoạn dây tải quá tải bằng đoạn dây có tiết diện lớn hơn.

Kiểm định an toàn máy móc thiết bị định kỳ và bảo dưỡng thường xuyên đối với thiết bị hoạt động bằng năng lượng xăng, dầu DO để đề phòng trường hợp rò rỉ, giảm thiểu ô nhiễm về khí thải.



TIÊU THỤ NƯỚC

Căn cứ theo Giấy phép khai thác nước ngầm đã được Sở Tài nguyên và Môi trường TP. Hồ Chí Minh cấp, Công ty đã theo dõi và thống kê lưu lượng khai thác nước hằng tháng. Ước tính lượng nước dưới đất được khai thác, sử dụng tại Nhà máy Satimex đạt 70 – 75% lưu lượng được cấp phép khai thác. Cụ thể như sau:

Công ty tái sử dụng nước nhiều lần trong công đoạn sơn sản phẩm bằng buồng sơn màng nước để giảm lượng nước thải trong sản xuất. Do ở công đoạn này nước thải chứa chủ yếu là bụi gỗ và lượng bụi được nước lọc và lắng xuống sau đó được xả ra ngoài, tái sử dụng lại nước ở công đoạn này không gây ảnh hưởng đến chất lượng phun sơn của sản phẩm. Công ty ước tính tỷ lệ lượng nước được tái sử dụng ở công đoạn này có thể lên 80%.

Năm 2021, Công ty đã chuyển từ nguồn nước ngầm sang nguồn nước cục bộ theo quy định của thành phố. Thông qua việc cải tạo toàn bộ hệ thống đường ống, công ty phân phối nước sạch đến các khu vực nhằm đáp ứng nhu cầu nước sản xuất, sinh hoạt và giảm thất thoát, lãng phí nước.



Đơn vị tính: m³/ngày

Nhà máy	Tháng 1	Tháng 2	Tháng 3	Tháng 4	Tháng 5	Tháng 6	Tháng 7	Tháng 8	Tháng 9	Tháng 10	Tháng 11	Tháng 12
Satimex Quận 12	3.065	1.111	1.956	2.731	2.333	2.620	2.749	4.056	4.047	4.023	3.878	2.878
Satimex Thủ Đức	1.588	1.075	1.396	1.773	1.839	1.963	1.883	1.456	1.443	1.950	1.733	1.854



TÌNH HÌNH HOẠT ĐỘNG TRONG NĂM

Báo Cáo Tác Động Liên Quan Đến Môi Trường Và Xã Hội Của Công Ty

TUÂN THỦ PHÁP LUẬT VỀ BẢO VỆ MÔI TRƯỜNG

Năm 2021, Công ty tuân thủ nghiêm chỉnh pháp luật về bảo vệ môi trường và không gây ra bất kỳ vi phạm pháp luật về môi trường. Theo kết quả quan trắc môi trường định kỳ năm 2021 thì hầu hết các thông số ô nhiễm trong các nguồn thải của các Nhà máy, xí nghiệp trực thuộc đều nằm trong giá trị giới hạn cho phép.

CHÍNH SÁCH LIÊN QUAN ĐẾN NGƯỜI LAO ĐỘNG

Nước sinh hoạt

Nhằm đảm bảo độ an toàn của nước sinh hoạt trong nhà máy và sức khỏe của người lao động. Công ty đã đầu tư lắp đặt 5 hệ thống lọc nước công suất lớn và công nghệ hiện đại tại Nhà máy Satimex Quận 12 với 4 hệ thống và tại Nhà máy Satimex Thủ Đức với 1 hệ thống lọc nước.

Môi trường không khí

Trong môi trường nhà máy sản xuất gỗ nội thất, lượng bụi gỗ từ các công đoạn sản xuất phát sinh ra với số lượng lớn, có thể gây ảnh hưởng đến sức khỏe của người lao động và chất lượng sản phẩm. Do đó, Công ty đã bố trí các hệ thống hút lượng bụi này tại nguồn phát sinh Hệ thống thường xuyên được Bộ phận Cơ – Điện kiểm tra và cải tiến cho phù hợp với tình hình sản xuất của Công ty.

Hàng năm, Công ty liên tục lên kế hoạch về số lượng và cung cấp các trang bị cho người lao động trong sản xuất bao gồm: khẩu trang y tế, khẩu trang than hoạt tính, đồ bảo hộ lao động khác để hạn chế tối đa những ảnh hưởng của bụi đến sức khỏe của người lao động.

Tiếng ồn

Hoạt động của máy móc thiết bị trên dây chuyền sản xuất đã được hiện đại hóa nên tác động do tiếng ồn là không đáng kể nên hạn chế tối đa ảnh hưởng đến sức khỏe của người lao động.

BÁO CÁO LIÊN QUAN ĐẾN TRÁCH NHIỆM ĐỐI VỚI CỘNG ĐỒNG ĐỊA PHƯƠNG

Công ty đã bố trí bộ phận chuyên trách thường xuyên kiểm tra hằng ngày về tình hình phát sinh khí thải, nước thải và chất thải rắn để có biện pháp xử lý kịp thời tránh gây ô nhiễm môi trường và ảnh hưởng đến sức khỏe người dân xung quanh.

Thường xuyên tiếp xúc với người dân xung quanh để lắng nghe các ý kiến phản hồi về tình hình môi trường trong quá trình hoạt động của các Nhà máy trực thuộc Công ty. Từ đó, đưa ra các giải pháp cải thiện tình hình môi trường ngày một tốt hơn.

Ủng hộ tài chính trong các hoạt động:

- CB - CNV trích 1/2 ngày lương ủng hộ đồng bào lũ lụt miền Trung;
- Tài trợ cho các mái ấm ở Bến Tre, Tp. Hồ Chí Minh, Hà Nội;
- Quyên góp hỗ trợ tiền viện phí cho công nhân bị mắc bệnh hiểm nghèo;
- Hỗ trợ quà cho những gia đình F0 ở quận 12; hỗ trợ quà Tết cho gia đình có F0 qua đời ở phường Hiệp Thành, quận 12, TP.HCM.
- Hỗ trợ quà cho gia đình khó khăn bị ảnh hưởng bởi dịch covid ở phường Hiệp Thành, quận 12 và phường Bình Chiểu, TP Thủ Đức, TP.HCM.





BÁO CÁO CỦA BAN TỔNG GIÁM ĐỐC

ĐÁNH GIÁ KẾT QUẢ HOẠT ĐỘNG SẢN XUẤT KINH DOANH
TÌNH HÌNH TÀI CHÍNH
NHỮNG CẢI TIẾN VỀ CƠ CẤU TỔ CHỨC, CHÍNH SÁCH, QUẢN LÝ
KẾ HOẠCH PHÁT TRIỂN TRONG TƯƠNG LAI
BÁO CÁO ĐÁNH GIÁ LIÊN QUAN ĐẾN TRÁCH NHIỆM VỚI MÔI
TRƯỜNG VÀ XÃ HỘI



BÁO CÁO VÀ ĐÁNH GIÁ CỦA BAN TỔNG GIÁM ĐỐC

Đánh Giá Kết Quả Hoạt Động Sản Xuất Kinh Doanh

Trong năm 2021

THUẬN LỢI

Trong thời gian khó khăn do đại dịch Covid – 19, Công ty vẫn thuận lợi trong việc phát triển thị trường xuất khẩu đồ nội thất. Công ty đã giữ vững lượng xuất khẩu sang thị trường chính là Mỹ và thực hiện việc tăng cường xuất khẩu sản phẩm qua khối EU nhằm giảm tác động tiêu cực khi phụ thuộc vào một số thị trường nhất định. Theo Tổng cục thống kê, xuất khẩu gỗ và sản phẩm gỗ sang thị trường EU trong cả năm 2021 đạt gần 600 triệu USD và các sản phẩm của Việt Nam cạnh tranh hơn so với các sản phẩm từ Trung Quốc và Ấn Độ tại thị trường Châu Âu.

Công ty có mục tiêu, chiến lược phát triển hiệu quả và tầm nhìn rộng do Hội đồng quản trị đề ra và được Đại hội đồng cổ đông thông qua, là cơ sở vững chắc cho hoạt động sản xuất kinh doanh của công ty. Chất lượng sản phẩm ổn định giúp đối tác tin tưởng hợp tác lâu dài với công ty.



KHÓ KHĂN

Do diễn biến khó lường và tác động tiêu cực của Covid – 19 trong năm 2021, chuỗi cung ứng sản phẩm xuất khẩu bị đứt gãy do quá trình vận chuyển khó khăn và điều đó cũng tác động lên giá nguyên vật liệu đầu vào.

Sự cạnh tranh gay gắt của các doanh nghiệp cùng ngành khi các doanh nghiệp bắt đầu có kế hoạch mở rộng thị trường xuất khẩu chính.



BÁO CÁO VÀ ĐÁNH GIÁ CỦA BAN TỔNG GIÁM ĐỐC

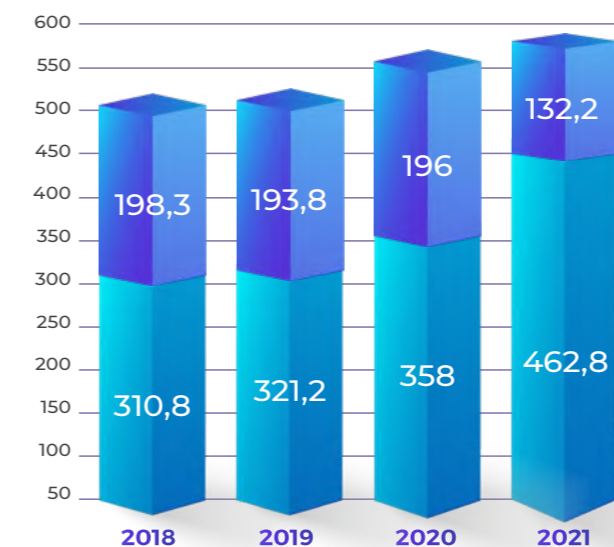
Tình Hình Tài Chính

Đơn vị tính: Tỷ đồng

Chỉ tiêu	31/12/2020	31/12/2021	%Tăng/giảm	Tỷ trọng năm 2020	Tỷ trọng năm 2021
Tài sản ngắn hạn	358	462,8	29,28%	64,62%	77,78%
Tài sản dài hạn	196	132,2	-32,50%	35,38%	22,22%
Tổng tài sản	554	594,9	7,43%	100%	100%

CƠ CẤU TÀI SẢN

Đơn vị tính: Tỷ đồng



■ Tài sản ngắn hạn ■ Tài sản dài hạn

Tổng tài sản của SAVIMEX tại thời điểm 31/12/2021 đạt 594,9 tỷ đồng, tăng hơn 7,4% so với năm 2020. Trong đó tỷ trọng tài sản ngắn hạn chiếm 77,78% và tỷ trọng tài sản dài hạn chiếm 22,22%. Tài sản ngắn hạn trong năm tăng 29,28% chủ yếu đến từ khoản mục tiền gửi có kỳ hạn đạt mức 91 tỷ đồng, tăng 183,34% so với cùng kỳ năm 2020; bên cạnh đó hàng tồn kho chủ yếu là nguyên vật liệu tăng 33,75%, đạt mức hơn 111 tỷ trong năm 2021, việc các nhà máy giảm công suất hoạt động trong thời điểm dịch bệnh bùng phát và nguồn dự trữ nguyên liệu sản xuất trước những biến động về nguồn cung, giá cả và chi phí vận chuyển là các nguyên nhân chính dẫn đến việc tăng hàng tồn kho.

Đối với tài sản dài hạn của Công ty đã giảm 33,5% so với năm 2020, nguyên nhân đến từ việc chi phí xây dựng cơ bản dở dang giảm 66,97% do SAVIMEX đã hoàn thiện công trình thi công cho dự án Đào Trí – Quận 7 và hoàn tất chuyển giao trong năm 2021.



BÁO CÁO VÀ ĐÁNH GIÁ CỦA BAN TỔNG GIÁM ĐỐC

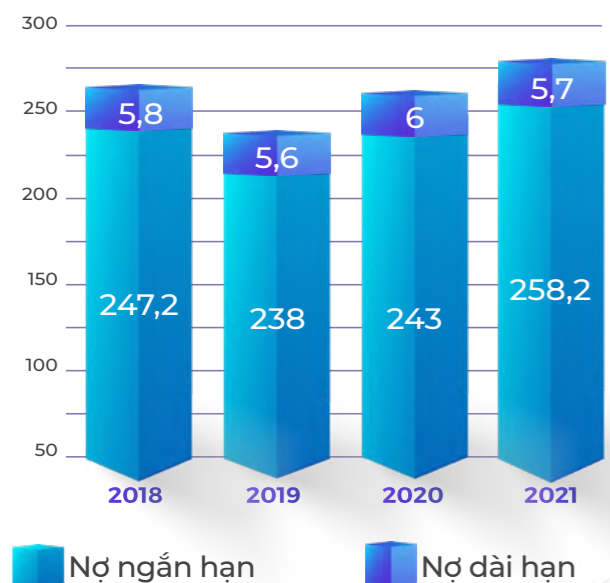
Tình Hình Tài Chính

Đơn vị tính: Tỷ đồng

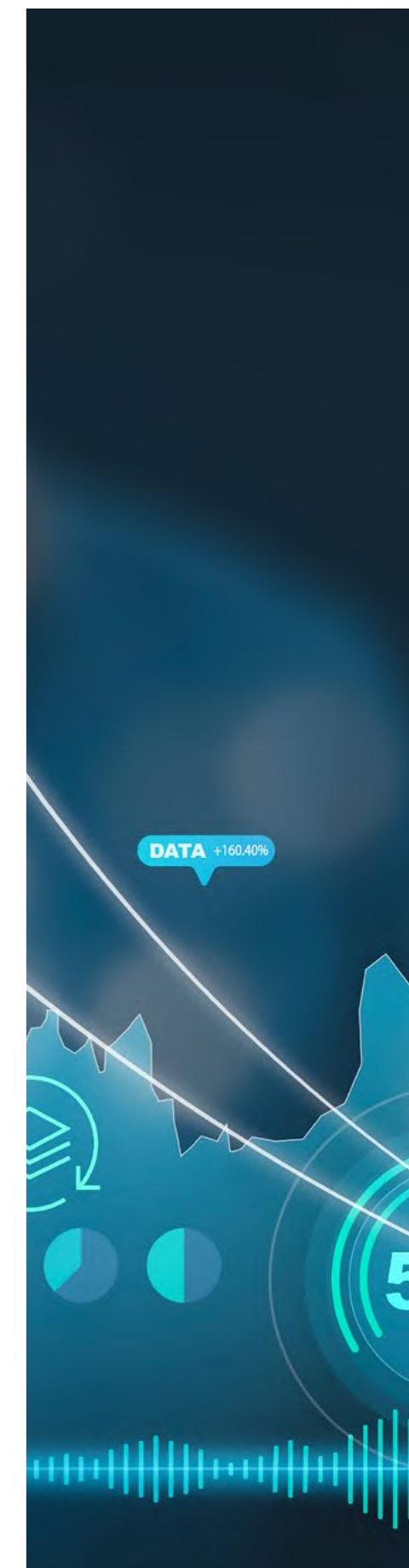
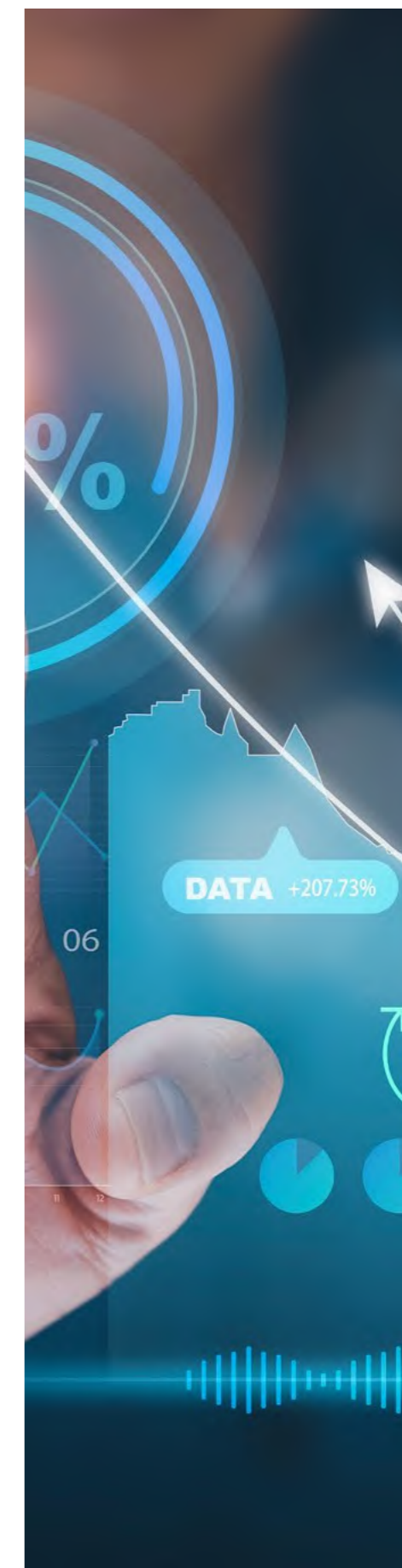
Chỉ tiêu	31/12/2020	31/12/2021	%Tăng/giảm	Tỷ trọng năm 2020	Tỷ trọng năm 2021
Nợ ngắn hạn	243	258,2	6,16%	97,59%	97,85%
Nợ dài hạn	6	5,7	-3,53%	2,41%	2,15%
Tổng nợ phải trả	249	263,9	5,93%	100%	100%

CƠ CẤU NỢ PHẢI TRẢ

Đơn vị tính: Tỷ đồng



Tổng nợ phải trả của Công ty tiếp tục duy trì ở mức ổn định và tăng không đáng kể trong năm qua. Cụ thể tổng nợ tăng 5,93% ,trong đó nợ ngắn hạn chiếm 97,85% và nợ dài hạn chiếm 2,15% trong cơ cấu. Với đặc thù ngành kinh doanh và sản xuất sản phẩm gỗ nội thất, Công ty chủ yếu sử dụng phần lớn nợ ngắn hạn để tài trợ vốn lưu động phục vụ hoạt động sản xuất kinh doanh.



BÁO CÁO VÀ ĐÁNH GIÁ CỦA BAN TỔNG GIÁM ĐỐC

Những Cải Tiến Về Cơ Cấu Tổ Chức,
Chính Sách, Quản Lý

VỀ CÔNG TÁC PHÁT TRIỂN NGUỒN NHÂN LỰC

Liên tục đẩy mạnh quá trình cải tiến bộ máy tổ chức để hoạt động hiệu quả hơn, tập trung vào phát triển năng lực chuyên môn nhằm tạo dựng đội ngũ nhân sự có chuyên môn cao, tay nghề tốt, làm việc có năng suất cao hơn và cùng đồng hành với sự phát triển của Công ty.

Công ty luôn cố gắng tạo ra một môi trường làm việc năng động, công bằng, chuyên nghiệp và thân thiện, là nơi mà mỗi một nhân viên đều có cơ hội được làm việc, rèn luyện, phát triển sự nghiệp.

Chia thành các nhóm nhỏ để dễ dàng trong công tác quản lý và đánh giá như SAV1 (thị trường Mỹ), SAV2 (đã phát triển xong chuyên sản xuất khách hàng Mỹ bên cạnh phát triển khách hàng châu Âu), SAV3 (chủ lực là thị trường Mỹ, EU và Hàn Quốc), SAP (phụ trách kinh doanh bao bì trong và ngoài Công ty) và trung tâm xây dựng Savihomes.

VỀ CÔNG TÁC MÔI TRƯỜNG

Trong năm 2021, công ty tiếp tục thực hiện chương trình “Sáng kiến Cải tiến”, công ty đã nhận hơn 100 đề tài và trao thưởng cho các đề tài có giá trị và tính ứng dụng cao. Từ đó áp dụng vào sản xuất để cải thiện chất lượng và năng suất. Bên cạnh đó, Công ty thực hiện tốt công tác chuẩn bị kế hoạch chất lượng thông qua hàng mẫu, hàng triển lãm, tổ chức họp để thống nhất và ban hành quy trình sản xuất chính thức. Thực hiện nghiêm túc kiểm soát chất lượng, quy trình. Phân công Quản đốc chịu trách nhiệm quản lý máy móc, thiết bị khu vực xưởng mình quản lý (vệ sinh hàng ngày, bảo quản máy móc, thiết bị, phân công người chịu trách nhiệm cụ thể từng máy). Công ty cũng đã đầu tư thêm các quạt hút và máy hút bụi để giảm thiểu lượng bụi đáng kể trong môi trường làm việc.

VỀ CÔNG TÁC SẢN XUẤT

Trong năm 2021, Công ty đã tập trung phát triển khách hàng châu Âu mới đồng thời tiến hành thay mới và sắp xếp dây chuyền sản xuất như đầu tư mua nhiều máy ghép gỗ hiện đại, máy chà nhám mới, tách dây chuyền sản xuất giữa khách hàng Mỹ và khách hàng EU, Hàn Quốc riêng biệt để chuyên môn hóa dòng hàng.

Nhằm hạn chế phụ thuộc vào các cơ sở gia công ngoài, Savimex đã tự thiết lập hoàn thiện các xưởng gia công nội bộ như: học ngăn kéo, sắt, nệm và ghế... cơ bản đi vào hoạt động và ổn định cung cấp cho các xưởng hoàn thiện còn lại.





BÁO CÁO VÀ ĐÁNH GIÁ CỦA BAN TỔNG GIÁM ĐỐC Kế Hoạch Phát Triển Trong Tương Lai



NHẬN ĐỊNH TÌNH HÌNH

Năm 2021, ngành chế biến và xuất khẩu gỗ Việt Nam gặp phải nhiều thách thức về vấn đề thị trường như Việt Nam bị áp thuế phòng vệ thương mại tại thị trường Mỹ, nguyên vật liệu đầu vào và xuất khẩu. Tuy nhiên, ngành gỗ Việt Nam vẫn đạt được tăng trưởng 19,7 % đối với sản lượng xuất khẩu so với cùng kỳ năm 2020. Đặc biệt các lợi thế từ sự quan tâm lớn từ phía chính phủ và hiệp định thương mại EVFTA có hiệu lực cũng giúp các nhà xuất khẩu gỗ Việt Nam gia tăng thị phần xuất khẩu của mình đến các quốc gia thuộc khối châu Âu.

Về chính sách, Việt Nam và Hoa Kỳ đã đạt được thỏa thuận về hợp tác kiểm soát nguồn gốc gỗ trong khi Hoa Kỳ đang đẩy mạnh đầu tư vào các lĩnh vực nhà hàng, khách sạn là khu vực sử dụng nhiều sản phẩm đồ gỗ nội thất. Bên cạnh đó, sản phẩm đồ gỗ từ Trung Quốc đối thủ cạnh tranh lớn nhất của Việt Nam

tiếp tục bị đánh thuế nhập khẩu sẽ đẩy một số đơn hàng chuyển hướng sang thị trường Việt Nam.

Đối với Savimex, năm 2022 tiếp tục hứa hẹn là một năm đầy thử thách khi:

- Hiện tại tình hình giá nguyên liệu trên thị trường biến động mạnh, Công ty cần có kế hoạch mua và sử dụng nguyên vật liệu chính một cách hiệu quả để nâng cao năng suất, chất lượng sản phẩm ổn định, giảm chi phí sản xuất, chi phí sửa chữa bảo trì. Bên cạnh kiểm soát chi phí, việc đẩy mạnh doanh thu sẽ tập trung cho việc phát triển từng thị trường và lựa chọn các dòng hàng hiệu quả để đầu tư đúng đắn.
- Công ty tiếp tục đầu tư thêm máy móc thiết bị như hệ thống máy hút bụi, máy ghép gỗ, máy dán cạnh, máy CNC, máy chà nhám để tăng năng suất sản xuất.

KẾ HOẠCH SẢN XUẤT KINH DOANH NĂM 2022



DOANH THU

LỢI NHUẬN TRƯỚC THUẾ

1.080

56

TỶ ĐỒNG

TỶ ĐỒNG

TĂNG

7,04%

SO VỚI NĂM 2021





BÁO CÁO VÀ ĐÁNH GIÁ CỦA BAN TỔNG GIÁM ĐỐC Kế Hoạch Phát Triển Trong Tương Lai

Nhà máy Satimex

Phát triển khách hàng mới, tập trung phát triển thị trường Mỹ, đồng thời tiếp tục chú trọng vào việc nhận đơn hàng đối với thị trường châu Âu;

Quản lý hiệu quả và tăng năng suất các xưởng gia công nội bộ.

Áp dụng các biện pháp duy trì giá cả đầu vào, rà soát toàn bộ chi phí và đàm phán giá tốt nhất với mỗi nhà cung cấp;

Tích cực giải quyết nhanh các yêu cầu của khách hàng, đặc biệt tập trung giao hàng đúng hạn;

Kiểm soát tình hình triển khai các dự án và giải quyết mọi vướng mắc với các cơ quan chính quyền;

Kiểm tra nghiêm ngặt nguồn gốc nguyên liệu hợp pháp để đáp ứng các yêu cầu rất cao của thị trường quốc tế về bảo vệ môi trường, tài nguyên và trách nhiệm xã hội;

Thường xuyên theo dõi diễn biến trên thị trường, có kế hoạch dự phòng các rủi ro có thể xảy ra với hoạt động sản xuất kinh doanh của Công ty.

Thương hiệu MOHO

Mở rộng loại hình kinh doanh.

Hoàn thiện danh mục hiện tại, xây dựng dòng hàng Best Seller để tập trung cho công tác marketing và giới thiệu sản phẩm đến khách hàng. Ngoài ra mở rộng thêm việc bán đồ trang trí và thiết bị nhà bếp trong năm 2022.

Mở rộng lĩnh vực kinh doanh.

Tập trung khai thác cửa hàng trải nghiệm tại Vinhomes Grand Park tại thành phố Thủ Đức và mở rộng kinh doanh tại thị trường phía Bắc, cụ thể tập trung cho Hà Nội.

Hiệu quả hoạt động.

Chúng tôi thiết lập một kế hoạch để cải thiện hiệu quả hoạt động nhằm tối đa hóa hiệu suất thông qua hiệu quả của các nguồn lực được sử dụng. Chúng tôi có kế hoạch tạo ra lợi nhuận vững chắc bằng cách quản lý một cách có hệ thống các chi phí hoạt động như giảm chi phí quảng cáo và cải thiện chi phí ở khâu giao nhận và vận chuyển.



Trung tâm xây dựng Savihomes

Trong năm 2022 tiếp tục duy trì việc khai thác và sử dụng có hiệu quả tòa nhà 194 Nguyễn Công Trứ, 741 Hậu Giang, Khu Thương mại Ngọc Lan. Quản lý và kiểm soát tốt các chi phí phát sinh.

Các dự án khác: tiếp tục thực hiện tốt việc quản lý thiết kế, thi công và cấp giấy chứng nhận cho các khách hàng tại các dự án khu dân cư như: Phú Thuận, Bình Trị Đông, Tân Thới Hiệp.

Tập trung thu hồi công nợ còn lại của tất cả các dự án địa ốc.



Khối văn phòng Công ty:

Tiếp tục xây dựng chỉ tiêu đánh giá KPI của từng phòng ban và xưởng sản xuất để làm cơ sở điều chỉnh thu nhập, để đạt, điều chuyển công tác, khen thưởng, được áp dụng thống nhất trong toàn Công ty.

Tập trung kiểm soát quỹ lương, thưởng phù hợp với hiệu quả hoạt động của từng đơn vị và quy định của Chính phủ; Xây dựng các biện pháp kiểm soát chi phí hành chính theo hướng tiết giảm phù hợp với kế hoạch Công ty.

Sắp xếp, đào tạo nâng cao khả năng quản lý của cán bộ phòng ban để đủ khả năng dự báo được các diễn biến, đề xuất giải pháp xử lý thích hợp cho từng thời điểm. Đặc biệt chú trọng trong công tác đào tạo nhân sự thuộc thể hệ F2.

Đánh giá lại toàn bộ khách hàng Công ty. Qua đó, lựa chọn các khách hàng, dòng hàng thuộc thể mạnh Công ty, khách hàng tiềm năng.

Triển khai phương án hạn chế nguyên vật liệu nhập khẩu, chuyển đổi dần qua nguồn mua trong nước.

Rà soát hệ thống nhà cung cấp, nắm rõ nguồn gốc xuất xứ và phương thức kinh doanh của từng nhà cung cấp để các biện pháp đối tác phù hợp.

Kiểm soát tình hình tài chính, chi phí gián tiếp, thuế nhập khẩu.

BÁO CÁO VÀ ĐÁNH GIÁ CỦA BAN TỔNG GIÁM ĐỐC

Báo Cáo Đánh Giá Liên Quan Đến Trách Nhiệm Về Môi Trường Và Xã Hội Của Công Ty

ĐÁNH GIÁ LIÊN QUAN ĐẾN CÁC CHỈ TIÊU MÔI TRƯỜNG

Nhằm giảm thiểu lượng nước thải phát sinh và đáp ứng yêu cầu của giấy phép khai thác nước ngầm, Công ty tái sử dụng nước trong buồng sơn màng nước nhiều lần trong công đoạn sơn sản phẩm, đồng thời kiểm tra và báo cáo thường xuyên cho buồng sơn màng nước. Công ty ước tính rằng tỷ lệ tái sử dụng nước thu hồi có thể đạt 80%.

Ngoài ra, Công ty còn tuyên truyền nâng cao ý thức tiết kiệm nước cho người lao động trong các phân xưởng, xí nghiệp và các đơn vị trực thuộc như: chỉ sử dụng đủ lượng nước cần thiết cho sản xuất và sinh hoạt; tránh lãng phí; khóa nước cẩn thận sau khi sử dụng; thông báo kịp thời cho các phòng nghiệp vụ khi thiết bị cung cấp nước trong sản xuất bị hư hỏng; khắc phục kịp thời, hạn chế thất thoát tài nguyên nước.

Các biện pháp để Công ty hướng đến mục tiêu trở thành doanh nghiệp sản xuất thân thiện với môi trường:

- Bổ sung nhân sự phụ trách về môi trường có trình độ chuyên môn. Tất cả cán bộ công nhân viên được phổ biến về cách phân loại rác, các quy định về tiết kiệm điện, nước, ... trong sản xuất và hoạt động văn phòng cũng như các quy định về vệ sinh môi trường.
- Tất cả các nhà máy của Công ty đều thực hiện Đánh giá tác động môi trường/ Đề án bảo vệ môi trường.
- Phụ trách ISO của Nhà máy luôn cập nhật các văn bản pháp luật về môi trường để phổ biến cho các đơn vị liên quan.
- Tăng diện tích cây xanh trong khuôn viên Công ty.

ĐÁNH GIÁ LIÊN QUAN ĐẾN VẤN ĐỀ NGƯỜI LAO ĐỘNG

Người lao động luôn được Công ty quan tâm đến sức khỏe thể chất và tinh thần, liên tục nâng cao hoạt động về an toàn lao động và phúc lợi theo quy định Bộ luật Lao động.

Công ty hợp tác cùng các cơ sở y tế thực hiện khám sức khỏe định kỳ cho người lao động của Công ty.

Hàng năm, Công ty xem xét và tổ chức kỳ nghỉ cho CBCNV, người lao động được hưởng đầy đủ chế độ nghỉ lễ, phép, BHXH và suất ăn trong thời gian làm việc theo quy định.

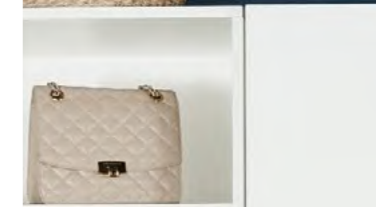
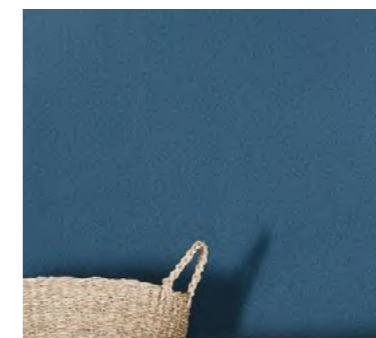
Thợ bậc thấp được đào tạo bổ sung tại chỗ từ thợ bậc cao hơn, thực hiện luân chuyển các cán bộ, kỹ sư nhằm để nhân viên tự đào tạo, thích nghi công việc tại hiện trường, văn phòng và ngược lại.

Phối hợp và tạo điều kiện cho các tổ chức đoàn thể trong Công ty: Công đoàn, Đoàn thanh niên tổ chức các phong trào thi đua sản xuất, thi đua phát huy sáng kiến, cải tiến, thi đua tiết kiệm trong sản xuất v.v. ở các đơn vị, phòng ban; tổ chức các phong trào văn hóa, văn nghệ, thể thao... để động viên người lao động nhiệt tình công tác, hiểu và gắn bó với tập thể, với Công ty.

ĐÁNH GIÁ LIÊN QUAN ĐẾN TRÁCH NHIỆM ĐỐI VỚI CỘNG ĐỒNG ĐỊA PHƯƠNG

Bộ phận chuyên trách được Công ty bố trí để kiểm tra hàng ngày về tình hình phát sinh khí thải, nước thải và chất thải rắn nhằm kịp thời phát hiện và đưa ra biện pháp xử lý tránh gây ô nhiễm môi trường và ảnh hưởng đến sức khỏe người dân xung quanh.

Chủ động thu thập thông tin và lắng nghe ý kiến phản hồi của người dân xung quanh về tình hình môi trường trong quá trình hoạt động của các Nhà máy trực thuộc Công ty. Qua đó, Công ty phân tích vấn đề cần thay đổi và đưa ra giải pháp cải thiện vấn đề môi trường tốt hơn.





BÁO CÁO CỦA HỘI ĐỒNG QUẢN TRỊ

ĐÁNH GIÁ CỦA HĐQT VỀ CÁC MẶT HOẠT ĐỘNG CỦA CÔNG TY
ĐÁNH GIÁ CỦA HĐQT VỀ HOẠT ĐỘNG CỦA BAN TỔNG GIÁM ĐỐC
CÁC KẾ HOẠCH, ĐỊNH HƯỚNG CỦA HĐQT



ĐÁNH GIÁ CỦA HĐQT VỀ HOẠT ĐỘNG CỦA CÔNG TY

Đánh Giá Của Hội Đồng Quản Trị Về Các Mặt Hoạt Động Của Công Ty

TÌNH HÌNH VÀ KẾT QUẢ HOẠT ĐỘNG KINH DOANH TRONG NĂM 2021

Đơn vị tính: Tỷ đồng

Chỉ tiêu	Kế hoạch năm 2021	TH năm 2020	TH năm 2021	So sánh	
				%Tăng/giảm 2021/2020	% Tăng giảm TH2021/KH 2021
Doanh thu thuần	943	943	1.009	6,96%	3,06%
Giá vốn hàng bán	802	58	56	-3,52%	16,67%

Làn sóng dịch Covid 19 thứ 4 bùng phát từ cuối tháng 4 năm 2021 và kéo dài trong 5 tháng đã tạo ra hệ lụy khủng khiếp đối với cả nền kinh tế nói chung và ngành gỗ nói riêng. Giãn cách xã hội, chuỗi cung ứng bị đứt gãy, doanh nghiệp đóng cửa, giá nguyên vật liệu tăng, các giải pháp sống chung với dịch, phương án 3 tại chỗ, một cung đường 2 điểm đến, vaccine cho công nhân, thương mại điện tử...Rất nhiều những điểm nổi bật như thế xuất hiện trong cả năm qua thật sự có thể khiến nhiều người nghĩ rằng, ngành gỗ sẽ rơi vào suy thoái, hoặc thành quả đạt được của ngành trong thập kỷ vừa qua có thể sẽ đảo chiều. Có những điều không thể quên được khi lệnh giãn cách xã hội được thực hiện gây ảnh hưởng lớn tới sản xuất của ngành, đó là những con số sẽ được ghi vào tâm trí và nhắc nhở tất cả về sự tàn phá nặng nề của Covid-19 với ngành gỗ, tháng 7/2021 đạt gần 1,3 tỷ USD, giảm 17,3% so với kim ngạch xuất khẩu của tháng 6/2021. Bước sang tháng 8 xuất khẩu gỗ tiếp tục giảm sâu khi 15 ngày đầu tháng 8 chỉ đạt 373,8 triệu USD, tương đương 45,5% so với kim ngạch 15 ngày đầu tháng 7. Không ai tin vào phép màu, sự bi quan sẽ chiếm lĩnh tất cả. Nhưng như một trò chơi tàu lượn và mang nhiều cảm giác mạnh, ngành gỗ đã có

sự tăng tốc mạnh mẽ và bứt phá như một vận động viên chạy nước rút đỉnh cao, trong 3 tháng cuối năm 2021, giá trị xuất khẩu tăng tới 21% so với năm trước, và giá trị xuất khẩu cả năm 2021 đạt 15,96 tỷ USD, tăng 20,7% so với năm 2020 và vượt kế hoạch đặt ra là 14,5 tỷ USD. Trên 80% lao động của ngành hiện đã quay lại sản xuất. Tình trạng đứt gãy các chuỗi cung ứng nguyên liệu, vật tư trong nước đã khắc phục được phần nào. Yếu tố giúp tạo ra sự chuyển đổi mạnh mẽ những tháng cuối năm là thay đổi của Chính phủ từ chiến lược "Zero Covid" sang chiến lược "chủ động sống chung với dịch". Các điểm sáng trong bức tranh còn là nỗ lực không mệt mỏi của từng doanh nghiệp trong việc duy trì các hoạt động sản xuất kinh doanh của mình. Đánh giá về kết quả xuất khẩu đạt được của ngành gỗ và lâm sản trong năm 2021, đây là con số ngoạn mục trong bối cảnh khó khăn bủa vây, nhất là khi dịch Covid-19 bùng phát mạnh mẽ, ảnh hưởng đến hoạt động sản xuất của ngành chế biến, xuất khẩu gỗ. Trong đó, 70% hoạt động sản xuất của ngành nằm ở vùng tâm dịch Thành phố Hồ Chí Minh và Đông Nam bộ.

Riêng với Savimex, doanh thu xuất khẩu vẫn duy trì được mức tăng 7% so với cùng kỳ năm 2020, ấn tượng nhất là doanh số xuất khẩu sang thị trường Mỹ. Công ty tiếp tục quản lý sản xuất theo sát mục tiêu năng suất và theo dõi tình hình sử dụng, tiêu hao nguyên liệu theo đúng định mức tiêu chuẩn Công ty đề ra. Về mặt chi phí, do tác động của dịch Covid-19 dẫn đến giá vốn tăng đến 8% so với cùng kỳ năm ngoài; chi phí quản lý doanh nghiệp có tăng 44% so với cùng kỳ do phải phát sinh chi phí 3 tại chỗ cho những tháng 7,8,9, chi phí liên quan đến phòng dịch cho toàn công ty dẫn đến lợi nhuận sau thuế giảm 10% so với năm 2020.

HOẠT ĐỘNG KINH DOANH BẮT ĐỘNG SẢN

Nhìn chung trong năm 2021, hoạt động kinh doanh địa ốc không có nhiều thay đổi so với 2020. Quản lý tốt các dự án đất nền trong các khâu thiết kế, xây dựng và cấp giấy chứng nhận theo yêu cầu của khách hàng.

CÁC HOẠT ĐỘNG KHÁC

Hoạt động điều hành Công ty theo đúng Nghị quyết của Đại hội đồng cổ đông, của Hội đồng quản trị và đảm bảo duy trì sự ổn định liên tục trước những khó khăn hiện nay.

Thực hiện đầy đủ các chế độ kế toán; chính sách do Nhà nước ban hành; tuân thủ các yêu cầu về chuẩn mực kế toán do Nhà nước quy định; lưu trữ, sắp xếp tốt các chứng từ, hồ sơ kế toán đáp ứng nhanh các yêu cầu kiểm tra, kiểm toán của cơ quan nhà nước.



CÔNG TÁC TỔ CHỨC QUẢN LÝ

Bằng việc thiết lập KPI và mục tiêu rõ ràng cho từng nhà máy và các phòng ban, Ban Tổng giám đốc Công ty cùng với HĐQT định kỳ tổ chức họp đánh giá hàng tuần, hàng tháng, hàng quý để đảm bảo tính kịp thời và có giải pháp phù hợp với các chỉ tiêu kế hoạch đề ra. Trong năm 2022 Công ty tiếp tục chia thành các nhóm nhỏ để dễ dàng trong công tác quản lý và đánh giá như SAV1 (thị trường Mỹ), SAV2 (phát triển song song thị trường Mỹ và Châu Âu), SAV3 (chủ lực là Mỹ, châu Âu và Hàn Quốc), SAP (phụ trách kinh doanh bao bì trong và ngoài Công ty) và trung tâm xây dựng Savihome.

ĐẦU TƯ

Công ty tiếp tục thực hiện việc đầu tư máy móc thiết bị để hỗ trợ môi trường làm việc và tăng năng suất sản xuất như hệ thống máy hút bụi, máy ghép gỗ, máy dán cạnh tự động, máy CNC, máy chà nhám. Đặc biệt đã thiết lập thành công dây chuyền sản xuất xưởng học ngắn kéo để hỗ trợ tốt cho những dòng hàng có sử dụng loại phụ liệu này.





ĐÁNH GIÁ CỦA HĐQT VỀ HOẠT ĐỘNG CỦA CÔNG TY

Đánh Giá Của Hội Đồng Quản Trị Về Hoạt Động Của Ban Tổng Giám Đốc Công Ty

Trong năm 2021, để đối phó với tình hình kinh doanh đầy biến động tiêu cực, nắm bắt tình hình quản trị và sản xuất kinh doanh một cách nhanh chóng, để đưa ra chỉ đạo, xử lý kịp thời. Hội đồng quản trị đã chủ động thường xuyên cập nhật tình hình vận hành Công ty thông qua báo cáo và tờ trình từ Ban Tổng Giám đốc. Bên cạnh đó, Hội đồng quản trị liên tục thực hiện công tác quản lý và giám sát các hoạt động của Ban Tổng Giám đốc để đưa ra điều chỉnh trong công tác quản trị, dẫn dắt Công ty đi theo chiến lược đã được đề ra và hoàn thành kế hoạch kinh doanh đã được giao trong ĐHCĐ năm 2021.

Song song đó, Ban Tổng Giám đốc đã thực hiện quyết liệt các công tác điều hành Công ty trong năm 2021 với mục đích điều hành các hoạt động của Công ty đi theo định hướng, chiến lược của HĐQT, nghiêm chỉnh tuân thủ quy định pháp luật, Điều lệ và các Nghị quyết, quyết định của ĐHCĐ, HĐQT ban hành. Với các chỉ tiêu đạt được, HĐQT đánh giá Ban Tổng Giám đốc đã hoàn thành các nhiệm vụ cụ thể:

- Đánh giá kết quả hoạt động SXKD, xây dựng kế hoạch và theo dõi hoạt động năm 2021 so với kế hoạch đề ra.
- Tiến hành tổ chức Đại hội đồng cổ đông thường niên năm 2021 đúng luật định.
- Tiến hành chi trả cổ tức bằng tiền mặt và cổ phiếu thưởng như Nghị quyết ĐHCĐ đề ra.
- HĐQT đã phân công 02 nhân sự phụ trách chức vụ Tổng Giám đốc điều hành (CEO), Giám đốc Sản xuất (CPO). Trưởng các đơn vị tiếp tục tham gia các cuộc họp giao ban hàng tuần cũng như các hoạt động sản xuất kinh doanh của Công ty. Việc giám sát của HĐQT đối với Ban Tổng Giám đốc được thực hiện qua các báo cáo hàng tháng.

Bên cạnh những kết quả đã đạt được, HĐQT Công ty vẫn còn một số định hướng cần đẩy mạnh công tác trong năm 2022 như:






- Công tác nghiên cứu thị trường để phát triển hoạt động sản xuất kinh doanh tại thị trường mới
- Phát triển và đào tạo nguồn nhân lực sẵn sàng cho việc mở rộng thị trường.
- Đảm bảo rằng tốc độ phát triển của công ty được duy trì



ĐÁNH GIÁ CỦA HĐQT VỀ HOẠT ĐỘNG CỦA CÔNG TY

Các Kế Hoạch, Định Hướng Của Hội Đồng Quản Trị

Hội đồng quản trị luôn nhận thức rõ những cơ hội và thách thức mà Công ty đang và sẽ phải đối mặt, từ đó đưa ra những giải pháp linh hoạt trong mọi hoạt động của Công ty nhằm kiểm soát hiệu quả tình hình hiện tại, thực hiện các chiến lược thích hợp:

-  Định hướng của Công ty là tập trung phát triển theo lĩnh vực kinh doanh cốt lõi: Nội thất và bao bì, đồng thời đi sâu giải quyết các vấn đề còn tồn tại liên quan đến bất động sản.
-  Phát triển quan hệ đối ngoại nhằm tìm kiếm các giải pháp, chương trình tài trợ, mô hình kinh doanh phù hợp... nhằm nâng cao hiệu quả công tác hướng dẫn, chỉ đạo, hỗ trợ từ Ban Tổng Giám đốc đối với hoạt động.
-  Tăng cường công tác quản lý, theo dõi các hoạt động của Công ty bằng chế độ thông tin của ban điều hành để có phương án hỗ trợ kịp thời.
-  Tăng cường hiệu quả hoạt động của các thành viên Hội đồng quản trị độc lập để đóng góp vào sự phát triển của Công ty.
-  Sửa đổi quy chế quản trị nội bộ của Công ty và nâng cao hiệu quả quản trị công ty phù hợp với các quy định pháp luật hiện hành.





QUẢN TRỊ CÔNG TY

HỘI ĐỒNG QUẢN TRỊ

ỦY BAN KIỂM TOÁN

CÁC GIAO DỊCH, THỦ LAO VÀ CÁC KHOẢN LỢI ÍCH CỦA HỘI ĐỒNG QUẢN TRỊ,
BAN TỔNG GIÁM ĐỐC VÀ BAN KIỂM SOÁT



QUẢN TRỊ CÔNG TY

Hội Đồng Quản Trị

THÀNH PHẦN VÀ CƠ CẤU HĐQT

Tính tại ngày 31/12/2021

STT	Thành viên	Chức vụ	Số lượng CP sở hữu	Tỷ lệ sở hữu
1	Lee Eun Hong	Chủ tịch HĐQT	Đại diện vốn cho Eland Asia Holdings: 6.606.222 cổ phiếu	41,24%
2	Lim Hong Jin	Phó Chủ tịch	0	0%
3	Jung Sung Kwan	Ủy viên HĐQT	0	0%
4	Trần Như Tùng	Ủy viên HĐQT	0	0%
5	Mai Thị Huyền Thanh	Ủy viên HĐQT	0	0%
6	Huỳnh Thị Thu Sa	Ủy viên HĐQT	0	0%
7	Nguyễn Thị Thu Yến	Thành viên độc lập	0	0%
8	Ngô Thị Yến Trang	Thành viên độc lập	0	0%
9	Kim Soung Gyu	Ủy viên Ủy viên HĐQT	0	0%

CÁC TIỂU BAN THUỘC HỘI ĐỒNG QUẢN TRỊ

Hội đồng quản trị Công ty không thành lập các tiểu ban trực thuộc HĐQT.

HOẠT ĐỘNG CỦA HỘI ĐỒNG QUẢN TRỊ

STT	Thành viên	Chức vụ	Số buổi họp HĐQT tham dự	Tỷ lệ tham dự họp	Lý do không tham dự họp
1	Lee Eun Hong	Chủ tịch HĐQT	10/10	100%	
2	Lim Hong Jin	Phó Chủ tịch	10/10	100%	
3	Jung Sung Kwan	Ủy viên HĐQT	7/10	70%	Tham gia 15/04/2021
4	Trần Như Tùng	Ủy viên HĐQT	10/10	100%	
5	Mai Thị Huyền Thanh	Ủy viên HĐQT	10/10	100%	
6	Huỳnh Thị Thu Sa	Ủy viên HĐQT	10/10	100%	
7	Nguyễn Thị Thu Yến	Thành viên độc lập	10/10	100%	
8	Ngô Thị Yến Trang	Thành viên độc lập	10/10	100%	
9	Kim Soung Gyu	Ủy viên HĐQT	1/10	10%	Từ nhiệm 12/03/2021





QUẢN TRỊ CÔNG TY

Hội Đồng Quản Trị

HOẠT ĐỘNG CỦA HỘI ĐỒNG QUẢN TRỊ

STT	Thành viên	Chức vụ	Số lượng CP sở hữu
-----	------------	---------	--------------------

Các Nghị quyết của HĐQT

1	01/2021/NQ-HĐQT	04/02/2021	Chốt ngày đăng ký cuối cùng để tổ chức ĐHCĐ
2	2/2021/NQ-HĐQT	23/03/2021	Bầu ông Lim Hong Jin làm chủ tọa ĐHCĐ
3	3/2021/NQ-HĐQT	29/03/2021	Vay vốn, bảo lãnh, thanh toán, thế chấp cầm cố tại Ngân hàng VCB
4	3A/2021/NQ-HĐQT	28/05/2021	Hợp đồng tư vấn với Mr Jung
5	04/2020/NQ-HĐQT	17/06/2021	Tăng vốn điều lệ
6	5/2021/NQ-HĐQT	21/10/2021	Vay vốn, bảo lãnh, thanh toán, thế chấp cầm cố tại Ngân hàng VCB
7	6/2021/NQ-HĐQT	24/12/2021	Vay trả lương cho Người lao động tại Ngân hàng Chính Sách Xã Hội

Các Quyết định của HĐQT

1	01/2021/QĐ - HĐQT	16/04/2021	Thông qua việc triển khai thực hiện việc chi trả cổ tức
2	02/2021/QĐ - HĐQT	16/04/2021	Chi trả thù lao HĐQT
3	03/2021/QĐ - HĐQT	10/05/2021	Chốt ngày đăng ký cuối cùng để chi trả cổ tức



DANH SÁCH CÁC THÀNH VIÊN HỘI ĐỒNG QUẢN TRỊ CÓ CHỨNG CHỈ ĐÀO TẠO VỀ QUẢN TRỊ CÔNG TY.

Các thành viên HĐQT, Tổng Giám đốc, các cán bộ quản lý khác và Thư ký công ty đã tham gia khóa đào tạo về quản trị công ty theo quy định về quản trị công ty và đã được UBCK NN cấp giấy chứng nhận:

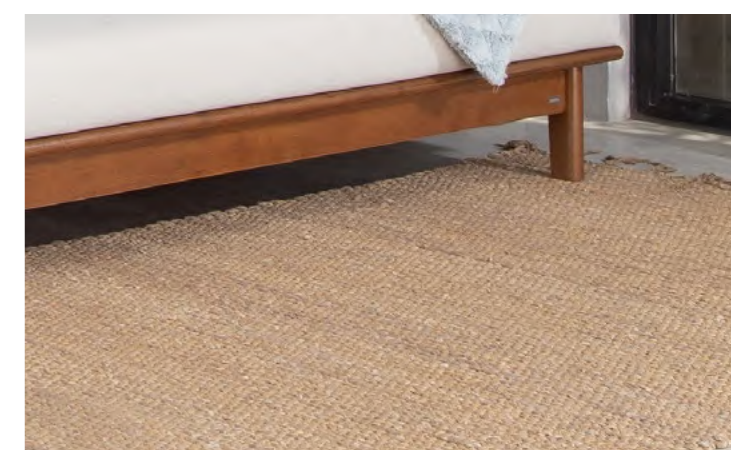
- Bà Huỳnh Thị Thu Sa - Ủy viên HĐQT

Các thành viên HĐQT, Tổng Giám đốc, các bộ phận quản lý khác và Thư ký Công ty đã tham gia khóa đào tạo về Công bố thông tin theo Thẻ điểm Quản trị Công ty ASEAN 2016:

- Bà Huỳnh Thị Thu Sa - Ủy viên HĐQT

Tham gia các khóa học về kiểm toán nội bộ do Viện thành viên HĐQT (VIOD) tổ chức bao gồm:

- Bà Huỳnh Thị Thu Sa - Thành viên HĐQT



QUẢN TRỊ CÔNG TY

Ủy Ban Kiểm Toán

THÀNH VIÊN VÀ CƠ CẤU CỦA ỦY BAN KIỂM TOÁN

Tính tại ngày 31/12/2021

STT	Thành viên	Chức vụ	Số lượng CP sở hữu	Tỷ lệ sở hữu
1	Bà Nguyễn Thị Thu Yến	Trưởng ban	0	0%
2	Bà Ngô Thị Yến Trang	Thành viên	0	0%
3	Bà Huỳnh Thị Thu Sa	Thành viên	0	0%

HOẠT ĐỘNG CỦA ỦY BAN KIỂM TOÁN

STT	Thành viên	Chức vụ	Số buổi họp HĐQT tham dự	Tỷ lệ tham dự họp
1	Bà Nguyễn Thị Thu Yến	Trưởng ban	1	100%
2	Bà Ngô Thị Yến Trang	Thành viên	1	100%
3	Bà Huỳnh Thị Thu Sa	Thành viên	1	100%

Ủy ban kiểm toán đã tổ chức 1 phiên họp trong năm với sự tham dự của 100% thành viên thuộc Ủy ban kiểm toán.

QUẢN TRỊ CÔNG TY

Các Giao Dịch, Thù Lao Và Các Khoản Lợi Ích Của Hội Đồng Quản Trị, Ban Tổng Giám Đốc Và Ủy Ban Kiểm Toán

LƯƠNG, THƯỞNG, THÙ LAO, CÁC KHOẢN LỢI ÍCH

Lương, thưởng, thù lao của Hội Đồng Quản Trị

Đơn vị tính: Đồng/năm

STT	Thành viên	Chức vụ	Thù lao	Lương	Thưởng
1	Lee Eun Hong	Chủ tịch HĐQT	139.200.000		
2	Lim Hong Jin	Phó Chủ tịch	139.200.000	5.953.826.262	651.068.808
3	Jung Sung Kwan	Ủy viên HĐQT	104.400.000		
4	Trần Như Tùng	Ủy viên HĐQT	34.800.000		
5	Mai Thị Huyền Thanh	Ủy viên HĐQT	139.200.000	518.169.565	105.794.928
6	Huỳnh Thị Thu Sa	Ủy viên HĐQT	139.200.000		
7	Nguyễn Thị Thu Yến	Thành viên độc lập	139.200.000		
8	Ngô Thị Yến Trang	Thành viên độc lập	120.000.000		
9	Kim Soung Gyu	Ủy viên HĐQT	96.000.000		
TỔNG CỘNG			1.051.200.000	6.471.995.827	756.863.736





QUẢN TRỊ CÔNG TY

Các Giao Dịch, Thù Lao Và Các Khoản Lợi Ích Của Hội Đồng Quản Trị, Ban Tổng Giám Đốc Và Ủy Ban Kiểm Toán

LƯƠNG, THƯỞNG, THÙ LAO, CÁC KHOẢN LỢI ÍCH

Lương, thưởng, thù lao của Ban Tổng Giám đốc

Đơn vị tính: Đồng/năm

STT	Thành viên	Chức vụ	Thù lao	Lương	Thưởng
1	Lim Hong Jin	Tổng Giám đốc	139.200.000	5.953.826.262	651.068.808
2	Song Jun Hong	Giám đốc sản xuất		3.700.222.460	642.963.462
3	Mai Thị Huyền Thanh	Kế toán trưởng	139.200.000	518.169.565	105.794.928
TỔNG CỘNG			278.400.000	10.172.218.287	1.399.827.198

GIAO DỊCH CỔ PHIẾU CỦA NGƯỜI NỘI BỘ VÀ NGƯỜI CÓ LIÊN QUAN

STT	Người thực hiện giao dịch	Quan hệ với người nội bộ	Số cổ phiếu sở hữu đầu kỳ		Số cổ phiếu sở hữu cuối kỳ		Lý do tăng, giảm (mua, bán, chuyển đổi, thưởng...)
			Số cổ phiếu	Tỷ lệ	Số cổ phiếu	Tỷ lệ	
1	Công ty E-land Asia Holdings Pte., Ltd	Tổ chức có liên quan	6.005.657	41,14%	6.606.222	41,24%	Thưởng cổ phiếu
2	Công ty CP Dệt may Đầu tư Thương mại Thành Công	Tổ chức có liên quan	2.989.399	20,48%	3.288.339	20,53%	Thưởng cổ phiếu

HỢP ĐỒNG HOẶC GIAO DỊCH VỚI NGƯỜI NỘI BỘ

Giao dịch giữa công ty với người có liên quan của công ty; hoặc giữa công ty với cổ đông lớn, người nội bộ, người có liên quan của người nội bộ: Không có

Giao dịch giữa Công ty với công ty mà thành viên HĐQT, BKS, Tổng Giám đốc và người quản lý khác đã và đang là thành viên sáng lập hoặc thành viên HĐQT, Giám đốc (Tổng Giám đốc) điều hành trong thời gian 3 năm gần nhất.

STT	Tên tổ chức/cá nhân	Mối quan hệ liên quan với công ty	Số Giấy NSH*, ngày cấp, nơi cấp NSH	Địa chỉ trụ sở chính/ Địa chỉ liên hệ	Thời điểm giao dịch với công ty	Nội dung, số lượng, tổng giá trị giao dịch
1	Công ty CP Trung Tâm Y Khoa Thành Công	Công ty cùng tập đoàn	0305253809 Sở KH - ĐT TP HCM Cấp ngày 05/10/2007	36 Tây Thạnh, Phường Tây Thạnh, Quận Tân Phú, Thành phố Hồ Chí Minh, Việt Nam	Năm 2021	Mua hàng 420.070.000 đồng
2	Công ty CP Dệt may Đầu tư Thương Mại Thành Công	Cổ đông góp vốn	0301446221 Sở KH - ĐT TP HCM Cấp ngày 23/06/2006		Năm 2021	Mua hàng 566.720.000 đồng Bán hàng 359.891.620 đồng

Giao dịch giữa người nội bộ công ty, người có liên quan của người nội bộ với công ty con, công ty do công ty nắm quyền kiểm soát: Không có

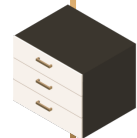
ĐÁNH GIÁ VIỆC THỰC HIỆN CÁC QUY ĐỊNH VỀ QUẢN TRỊ CÔNG TY

Các công tác quản trị của Công ty được đảm bảo theo đúng quy định pháp luật, Điều lệ và các quy chế nội bộ với mục tiêu đảm bảo các hoạt động của Công ty có thể diễn ra một cách thuận lợi và đáp ứng được lợi ích của cổ đông Công ty, tạo điều kiện thuận lợi hơn cho việc giám sát hoạt động một cách tốt nhất và tăng cường năng lực quản trị cho các thành viên hội đồng quản trị và Ban Điều hành. Từ đó, nâng cao khả năng chuyên môn và hiệu quả kinh doanh, nâng cao khả năng tiếp cận và thu hút nguồn vốn, điều chỉnh giảm chi phí vốn phù hợp và tạo dựng lòng tin đối với cổ đông, nhà đầu tư.



BÁO CÁO TÀI CHÍNH 2021

Ý KIẾN CỦA KIỂM TOÁN
BÁO CÁO KIỂM TOÁN 2021



BÁO CÁO TÀI CHÍNH 2021

Ý Kiến Của Kiểm Toán Viên

Theo ý kiến của chúng tôi, báo cáo tài chính đã phản ánh trung thực và hợp lý, trên các khía cạnh trọng yếu tình hình tài chính của CÔNG TY CP HỢP TÁC KINH TẾ VÀ XUẤT NHẬP KHẨU SAVIMEX tại ngày 31/12/2021, cũng như kết quả kinh doanh và các luồng lưu chuyển tiền tệ cho năm tài chính kết thúc cùng ngày, phù hợp với chuẩn mực kế toán, chế độ kế toán doanh nghiệp Việt Nam và các quy định pháp lý có liên quan đến việc lập và trình bày báo cáo tài chính.

Báo Cáo Tài Chính Được Kiểm Toán

Báo cáo tài chính được kiểm toán năm 2021 của CÔNG TY CP HỢP TÁC KINH TẾ VÀ XUẤT NHẬP KHẨU SAVIMEX đã được công bố thông tin đúng quy định và đăng tải trên trang thông tin điện tử của Công ty theo website: www.savimex.com.vn.

XÁC NHẬN CỦA NGƯỜI ĐẠI DIỆN THEO PHÁP LUẬT CỦA CÔNG TY


Ngày 31 tháng 03 năm 2022




LIM HONG JIN



**CÔNG TY CỔ PHẦN HỢP TÁC
KINH TẾ VÀ XUẤT NHẬP KHẨU SAVIMEX**

 **(028) 6250 8857**

 **(028) 3717 9934**

 **info@savimex.com**

 **www.savimex.com.vn**