

BÁO CÁO THƯỜNG NIÊN NĂM 2021

I/ THÔNG TIN CHUNG:

1) Khái quát:

- Tên giao dịch: CÔNG TY CP SỢI PHÚ BÀI
- Giấy chứng nhận đăng ký kinh doanh số: 3103000053, cấp ngày 14/01/2003; Giấy chứng nhận đăng ký doanh nghiệp, mã số: 3300352720, đăng ký thay đổi lần 8 ngày 04/05/2020; Nơi cấp: Phòng Đăng ký Kinh doanh - Sở Kế hoạch và Đầu tư Tỉnh Thừa Thiên Huế.
- Địa chỉ: Đường số 1, KCN Phú Bài, Phường Phú Bài, Thị xã Hương Thủy, Tỉnh Thừa Thiên Huế, Việt Nam.
- Số điện thoại: 0234-3863240/ 3863367; - Số fax: 0234-3863363
- Website: <http://phubaispinning.com>
- Vốn điều lệ: 95.000.000.000 đồng (Chín mươi lăm tỷ đồng);
- Mệnh giá cổ phần: 10.000 đồng;
- Tổng số cổ phần: 9.500.000
- Mã cổ phiếu : SPB

2) Quá trình hình thành và phát triển:

- Công ty Cổ phần Sợi Phú Bài là đơn vị thành viên của Tập đoàn Dệt May Việt Nam, được thành lập và chính thức đi vào hoạt động SXKD từ ngày 01 tháng 03 năm 2003. Công ty chuyên sản xuất Sợi các loại cung cấp cho thị trường nội địa và xuất khẩu và kinh doanh nguyên vật liệu, thiết bị ngành kéo Sợi.

- Công ty đã đưa Nhà máy Sợi mới, hai tầng , được chuyển giao từ Dự án đầu tư nhà máy kéo sợi 30.240 cọc sợi và bắt đầu khai thác SXKD kể từ đầu Quý IV/2021.

- Niêm yết trên sàn Upcom ngày 22/07/2016. Ngày giao dịch chính thức 17/10/2016 theo thông báo số 1040/TB-SGDHN ngày 10/10/2016.

3) Ngành nghề và địa bàn kinh doanh:

- Ngành nghề kinh doanh chính: Sản xuất và kinh doanh Sợi các loại.
- Địa bàn kinh doanh: cung cấp cho thị trường nội địa và xuất khẩu.

4) Giá trị cốt lõi:

- Mạng lại cho thị trường sản phẩm chất lượng sản phẩm cao, có nguồn gốc hữu cơ.
- Có trách nhiệm với cộng đồng, với môi trường và xã hội.
- Đảm bảo đời sống vật chất và tinh thần tốt nhất cho người lao động.
- Đảm bảo lợi ích của cổ đông trên cơ sở công ty phát triển bền vững.

5) Tư tưởng cốt lõi: Đoàn kết – Sáng tạo – Phát triển

6) Mục tiêu cốt lõi:

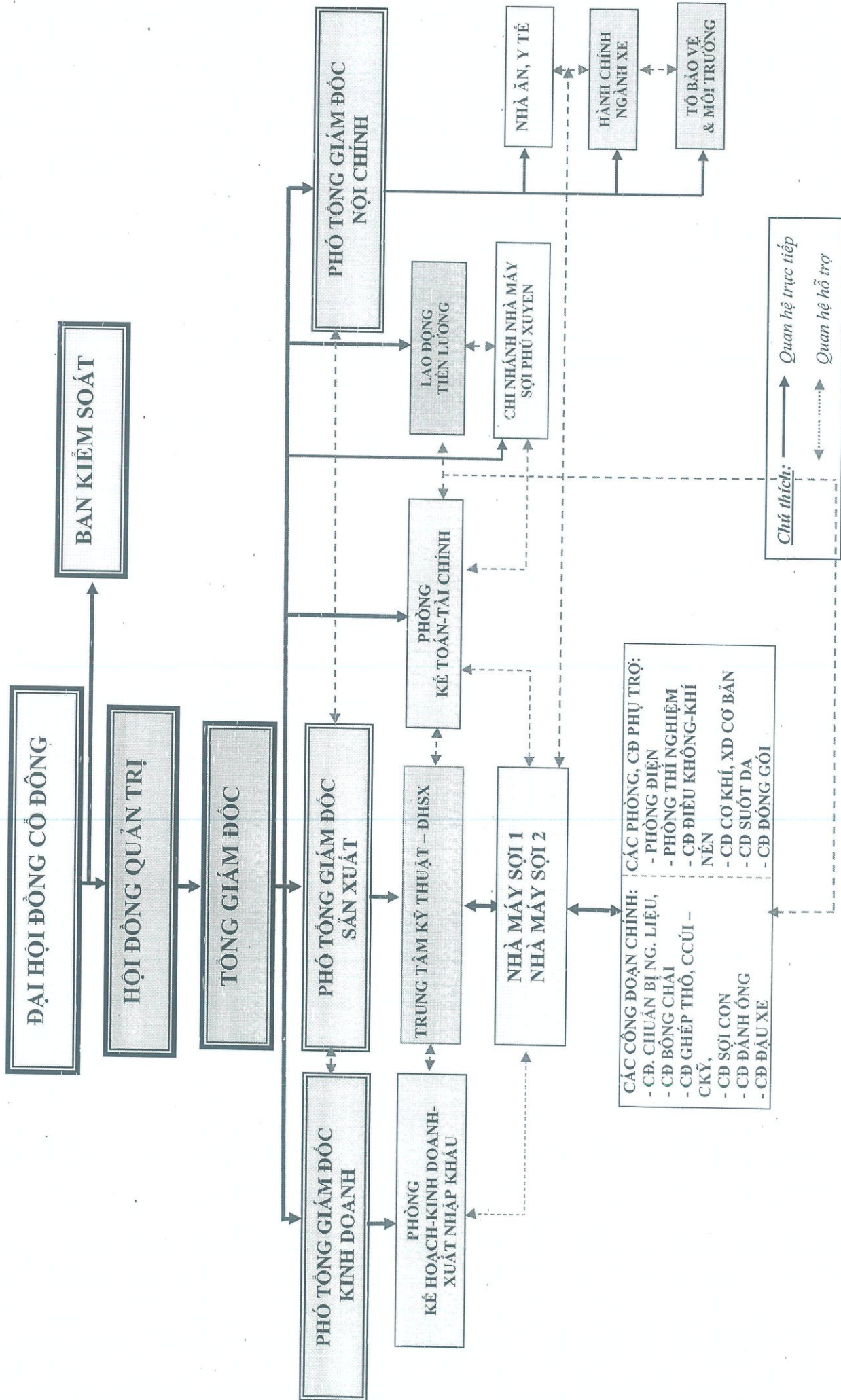
- Nằm trong nhóm các Doanh nghiệp hàng đầu trong ngành sản xuất Sợi của Việt Nam, với công nghệ tiên tiến, công nghệ sản xuất xanh, tiết kiệm năng lượng, sử dụng nguyên liệu sạch, nguyên liệu tái chế, thân thiện với môi trường để cung cấp các sản phẩm đa dạng, chất lượng cao.

7) Triết lý kinh doanh:

- Chất lượng của sản phẩm tốt là nền tảng cho sự tồn tại và phát triển của Công ty.
- Đáp ứng yêu cầu của khách hàng là mục tiêu hàng đầu của Công ty.
- Lợi ích của Khách hàng cũng là lợi ích của Công ty.

8) Thông tin về mô hình quản trị, tổ chức kinh doanh và bộ máy quản lý:

**SƠ ĐỒ CƠ CẤU TỔ CHỨC VÀ BỘ MÁY QUẢN LÝ
CỦA CÔNG TY CỔ PHẦN SỢI PHÚ BÀI**



- **Đại hội đồng cổ đông:** Đại hội đồng cổ đông là cơ quan có thẩm quyền cao nhất của Công ty, gồm tất cả các Cổ đông có quyền biểu quyết.

- **Hội đồng quản trị:** là Cơ quan quản lý của Công ty do Đại hội đồng cổ đông bầu chọn, có toàn quyền nhân danh Công ty để quyết định, thực hiện các quyền và nghĩa vụ của Công ty không thuộc thẩm quyền của Đại hội đồng cổ đông.

- **Ban kiểm soát:** Là tổ chức thay mặt cổ đông kiểm soát các hoạt động sản xuất kinh doanh, quản trị và điều hành Công ty.

- **Tổng Giám đốc:** là người điều hành công việc kinh doanh hàng ngày của Công ty; chịu sự giám sát của Hội đồng quản trị và chịu trách nhiệm trước Hội đồng quản trị và trước pháp luật về việc thực hiện các quyền và nhiệm vụ được giao.

Tổng Giám đốc Công ty là Người đại diện theo pháp luật của Công ty.

- **Phó Tổng Giám đốc:** là người tham mưu và giúp việc cho Tổng Giám đốc Công ty; trực tiếp điều hành quản lý một số hoạt động của Công ty theo sự ủy quyền và phân công nhiệm vụ của Tổng Giám đốc Công ty. Phó Tổng Giám đốc chịu trách nhiệm trước Tổng Giám đốc Công ty và trước pháp luật hiện hành về những công việc được phân công và ủy quyền.

- **Các phòng nghiệp vụ tham mưu giúp việc:**

+ Phòng Hành chính;

+ Phòng Kế toán – Tài chính;

+ Phòng Kế hoạch – Kinh doanh – Xuất nhập khẩu;

+ Phòng Kỹ thuật – Điều hành sản xuất.

- **Các đơn vị trực thuộc:** Công ty CP Sợi Phú Bài có 02 đơn vị trực thuộc, gồm: Chi nhánh Nhà máy Sợi Phú Xuyên và Văn phòng đại diện tại Thành phố Hồ Chí Minh.

9) Các công ty liên quan:

9.1- Tổ chức nắm giữ trên 50% Vốn điều lệ của Công ty CP Sợi Phú Bài hiện nay: Tập đoàn Dệt May Việt Nam nắm giữ 53,845% Vốn điều lệ, tương ứng 5.115.275 cổ phần; mệnh giá: 10.000 đồng/cổ phần

9.2- Tình hình đầu tư tại vào các công ty liên quan (tính đến ngày 31/12/2022):

TT	Các công ty liên quan	Năng lực (cọc sợi)	Vốn điều lệ (1.000 đồng)	Vốn SPB góp (1.000 đồng)	Tỷ lệ góp vốn (%)
1)	Công ty CP Sợi Đông Phú	10.000	28.000.000	1.075.000	3,839

10. Định hướng phát triển:

10.1. Các mục tiêu chủ yếu của Công ty:

Với hơn 20 năm hình thành và phát triển, Sợi Phú Bài luôn hoạt động với phương châm giữ vững và phát triển thương hiệu “Sợi Phú Bài” trên thị trường trong và ngoài nước, hướng đến tối đa hóa lợi ích của cổ đông, đồng thời đảm bảo được phúc lợi cho cán bộ, công nhân viên của Công ty. Với xu thế phát triển của ngành Dệt May hiện nay,

việc hướng đến sản xuất sản phẩm với công nghệ xanh, tiết kiệm năng lượng, thân thiện môi trường là xu thế tất yếu và đó cũng là mục tiêu của Sợi Phú Bài trong thời gian tới.

Công ty luôn chú trọng đào tạo đội ngũ nhân sự về công tác quản trị, kiến thức chuyên môn nhằm nâng cao năng lực đội ngũ toàn Công ty. Công ty cũng chú trọng tuyển dụng và đào tạo, phát triển nguồn nhân lực có trình độ, chất lượng, tác phong công nghiệp và kỷ luật nhằm đáp ứng yêu cầu ngày càng cao trong sản xuất kinh doanh, đảm bảo thực hiện các kế hoạch, mục tiêu mà Công ty đặt ra qua các thời kỳ. Ngoài ra, Công ty tiếp tục phát huy các phong trào về sáng kiến sáng chế, cải tiến khoa học kỹ thuật để áp dụng vào thực tiễn sản xuất.

Sợi Phú Bài đã và đang áp dụng các chính sách điều hành hoạt động sản xuất của Công ty theo tiêu chí tiết kiệm, hiệu quả, xây dựng môi trường văn hóa doanh nghiệp tích cực, thân thiện cũng như thực hiện tốt các công tác về an sinh xã hội.

10.2. Chiến lược phát triển trung và dài hạn:

Sợi Phú Bài luôn đặt mục tiêu tăng trưởng ổn định qua các năm cả về quy mô, hiệu quả lẫn cơ cấu thị trường. Với hoạt động kinh doanh trọng tâm của Công ty là sản xuất kinh doanh sợi. Định hướng dài hạn, tầm nhìn đến 2030, Công ty có kế hoạch đầu tư thêm nhà máy Sợi mới 50.000 cọc sợi với thiết bị công nghệ tiên tiến, giảm lao động, tăng năng lực sản xuất, tăng quy mô từ 80.000 cọc sợi hiện nay lên thành 120.000 – 150.000 cọc sợi, tăng sản lượng từ 15.800 tấn/năm lên thành 28.000 tấn/năm.

11. Các mục tiêu phát triển bền vững và chương trình chính liên quan đến ngắn hạn và trung hạn của Công ty:

11.1. Đối với khách hàng: Sợi Phú Bài hoạt động với 3 phương châm “Chất lượng sản phẩm tốt là nền tảng cho sự tồn tại và phát triển của Công ty”, “Thỏa mãn yêu cầu của khách hàng là mục tiêu của Sợi Phú Bài” và Lợi ích của khách hàng và của các bên liên quan cũng là lợi ích của Sợi Phú Bài”. Do đó, Công ty luôn chú trọng phát triển và sản xuất sợi với chất lượng hướng đến lợi ích và yêu cầu ngày càng cao của khách hàng.

11.2. Đối với cổ đông: Quản lý, sử dụng, đầu tư vốn hiệu quả với mục đích nhằm tối đa hóa lợi ích lâu dài của cổ đông.

11.3. Đối với người lao động:

- Tổ chức bộ máy tinh gọn.
- Xây dựng chiến lược quản lý hợp lý và hiệu quả.
- Thiết lập môi trường làm việc an toàn.
- Đảm bảo sức khỏe cho người lao động
- Thu hút và giữ chân nhân tài bằng chính sách công bằng, cạnh tranh và phù hợp với định hướng chiến lược Công ty.

- Nhân sự được phân công công việc hợp lý, được định hướng và có cơ hội phát triển rõ ràng.

- Đào tạo đội ngũ lao động đáp ứng trình độ chuyên môn cao.

11.4. Đối với môi trường, xã hội và cộng đồng :

Để thực hiện mục tiêu phát triển xanh, Công ty hướng đến sản xuất sản phẩm với công nghệ xanh, sử dụng nguyên liệu xơ tái chế, nguyên liệu sạch như bông BCI, bông Organic..., tiết kiệm năng lượng, thân thiện môi trường.

12. Các rủi ro:

12.1. Rủi ro kinh tế:

Trong năm 2021, tình hình dịch bệnh vẫn còn diễn biến phức tạp do sự xuất hiện của các biến chủng mới, nền kinh tế vì vậy tiềm ẩn những rủi ro về lạm phát, sự gia tăng về giá của nguyên liệu đầu vào, ... đe dọa đến hoạt động sản xuất kinh doanh của các doanh nghiệp nói chung. Tuy nhiên, cùng với hiệu quả của các gói kích thích kinh tế và chiến lược tiêm chủng vacxin mở rộng ở hầu hết các nước trên thế giới, nền kinh tế có dấu hiệu phục hồi trở lại. Tuy nhiên, sự tăng trưởng này có sự bù trừ qua lại giữa các quốc gia có nền kinh tế phát triển với các nền kinh tế mới nổi và đang phát triển.

Theo báo cáo của Tổng cục Thống kê, nền kinh tế vĩ mô của Việt Nam trong 06 tháng đầu năm đạt được những kết quả tích cực với GDP của quý I và quý II lần lượt tăng 4,48% và 6,61%. Tuy nhiên làn sóng dịch bệnh Covid lần thứ tư đã nhanh chóng bao phủ một gam màu âm đạm lên toàn bộ nền kinh tế Việt Nam. GDP quý III giảm 6,17%, đây là mức giảm sâu nhất kể từ khi Việt Nam tính và công bố GDP quý cho đến nay. Sang quý IV, nhờ những chính sách kịp thời của Nhà nước và Chính phủ khi ban hành Nghị quyết 128/NQ-CP ngày 10/11/2021 về thích ứng an toàn, kiểm soát hiệu quả dịch bệnh, nền kinh tế bắt đầu có những khởi sắc trở lại. Theo thông cáo của Tổng cục Thống kê, GDP của Việt Nam trong năm 2021 đạt 2,58%, một con số khả quan so với những ảnh hưởng nặng nề mà đất nước trải qua trong suốt năm qua.

Là một trong những doanh nghiệp của ngành sản xuất sợi tại Việt Nam, sự biến động kinh tế trong nước và trên thế giới sẽ ảnh hưởng rất lớn đến kết quả hoạt động kinh doanh của Công ty. Công ty luôn theo dõi định kỳ những biến động từ thị trường, qua đó đánh giá những rủi ro tiềm ẩn có thể xảy ra với Công ty và đưa ra những phương án phù hợp giúp giảm thiểu rủi ro, biến những nguy cơ rủi ro thành cơ hội để Công ty có thể mở rộng phát triển, hoàn thành mục tiêu đề ra.

12.2. Rủi ro lãi suất: Dịch bệnh Covid – 19 bùng phát mạnh khiến hoạt động sản xuất kinh doanh của nhiều doanh nghiệp bị ảnh hưởng nghiêm trọng, các doanh nghiệp gặp khó khăn trong việc chi trả các mức lãi suất. Theo thông tư 14/2021/TT-NHNN, Ngân hàng Nhà nước Việt Nam đã có những quy định về việc các tổ chức tín dụng, chi nhánh ngân hàng nước ngoài cơ cấu lại thời hạn trả nợ, đồng thời miễn, giảm lãi, phí, giữ nguyên nhóm nợ nhằm hỗ trợ những khách hàng bị ảnh hưởng bởi đại dịch Covid – 19. Tính tới

tháng 7/2021, lãi suất huy động ngắn hạn của các tổ chức tín dụng là khoảng 4,5%/năm, lãi suất cho vay bình quân đối với các khoản vay cũ và mới là khoảng 8-10%/năm.

Trong năm 2021, cơ cấu nợ vay trên tổng tài sản của Sợi Phú Bài là 26%, tăng 2% so với năm 2020. Cụ thể trong năm 2021, cơ cấu nợ của Công ty được cấu thành từ 42% nợ ngắn hạn và 58% nợ dài hạn. Lãi suất của các khoản nợ ngắn hạn dao động từ 1,7% đến 2,5%; trong khi lãi suất của các khoản vay dài hạn dao động từ 7,8% đến 8,5%. Việc cơ cấu nợ vay ngắn hạn chiếm trên 20% trên tổng tài sản khiến Công ty sẽ gặp rủi ro khi lãi suất của các tổ chức tín dụng có sự biến động mạnh, ảnh hưởng đến hiệu quả hoạt động sản xuất kinh doanh của Công ty. Nhận thức được tầm quan trọng của lãi suất đến kết quả sản xuất kinh doanh của mình, Sợi Phú Bài đã chủ động thường xuyên theo dõi sự biến động lãi suất trên thị trường tiền tệ, cũng như lên kế hoạch vay và trả nợ cụ thể cho từng khoản vay. Bên cạnh đó, Công ty cũng chủ động thương lượng, đàm phán với các Tổ chức tín dụng để có thể hưởng các mức lãi suất có lợi cho Công ty.

12.3. Rủi ro về biến động giá nguyên liệu đầu vào:

Vì đặc thù của ngành sản xuất sợi là một ngành chế biến công nghiệp, chi phí nguyên liệu đầu vào chiếm trên 70% tổng chi phí sản phẩm của Sợi Phú Bài. Nguyên liệu chính được sử dụng trong sản xuất sợi là bông thiên nhiên, xơ polyester và xơ tái chế được nhập khẩu từ nước ngoài. Vì vậy, do lạm phát, do logistic tắc nghẽn làm giá cước vận chuyển tăng cao, Công ty sẽ đối mặt với tình trạng tăng chi phí nguyên liệu (năm 2021 giá bông tăng vọt từ 1,5 usd/kg lên đến 2,35usd/kg) cũng như rủi ro trong việc thiếu hụt nguyên liệu để sản xuất.

Trước tình hình giá cả nguyên liệu đầu vào biến động, Công ty đã có những phương án mua và sử dụng nguyên liệu hợp lý, hạn chế tối đa thiệt hại do biến động giá. Ngoài ra, Công ty cũng liên tục theo dõi sự biến động giá trên thị trường để có thể nắm bắt cơ hội đàm phán với nhà cung cấp về nguồn cung nguyên vật liệu với giá thành hợp lý.

12.4. Rủi ro khác:

Ngoài các rủi ro trên, những rủi ro khác cũng có thể xảy ra trong các trường hợp bất khả kháng như thiên tai, bão lũ, hỏa hoạn... Những rủi ro này thường rất ít khi xảy ra, nhưng lại rất khó để dự báo trước, và một khi đã phát sinh thì thường gây ra thiệt hại lớn cho Công ty cả về người và tài sản. Vì thế, nhằm hạn chế tối đa ảnh hưởng, Công ty chủ động phòng ngừa bằng cách mua bảo hiểm cho người lao động và tài sản của Công ty.

II/ TÌNH HÌNH HOẠT ĐỘNG TRONG NĂM 2021:

1- Tình hình hoạt động sản xuất kinh doanh:

Tóm tắt kết quả hoạt động sản xuất kinh doanh của SPB 2021 như dưới đây. Kết quả chi tiết được trình bày trong báo cáo tài chính kiểm toán 2021:

STT	CHỈ TIÊU	ĐVT	Kế hoạch năm 2021	Thực hiện năm 2021	Tỷ lệ (TH/KH)
1	2	3	5	6	7
1	Sản lượng sản xuất	Tấn	13.948	16.318	116,99%
2	Giá trị sản xuất công nghiệp	Triệu đồng	826,15	1.074,72	130,09%
3	Tổng doanh thu	Triệu đồng	816,75	1.151,66	141,01%
4	Kim ngạch xuất khẩu	Triệu USD	34,12	43,66	127,96%
5	Lợi nhuận trước thuế	Triệu đồng	10,5	106,78	1.016,95%

Kết thúc năm 2021, tình hình hoạt động sản xuất kinh doanh của Sợi Phú Bài đã có những kết quả vượt bậc so với năm 2020. Cụ thể là doanh thu đạt 1.151,66 tỷ đồng tăng 58,13%, các chi phí giá vốn, chi phí bán hàng, quản lý doanh nghiệp đều có biến động tăng, tuy nhiên vẫn được Công ty kiểm soát tốt trong năm. Lợi nhuận thuần từ hoạt động kinh doanh năm 2021 đạt 106.78 tỷ đồng, tăng trên mười lần so với năm 2020 và theo đó lợi nhuận sau thuế tăng tương ứng đạt 83,54 tỷ đồng. Yếu tố làm cho lợi nhuận tăng chủ yếu đến từ sự suy giảm lượng hàng hóa tồn kho từ các năm 2019 – 2020 trên thị trường trong nước và quốc tế cũng như sự hồi phục của thị trường may mặc dẫn đến việc mua bổ sung hàng dự trữ cũng như cung cấp cho nhu cầu sản xuất vải của các doanh nghiệp Dệt - May. Ngoài ra vào tháng 10/2021 Công ty đưa nhà máy 30.240 cọc sợi chất lượng cao đi vào hoạt động cũng mang lại lợi nhuận trong năm 2021.

2- Về thị trường tiêu thụ Sợi Phú Bài trong năm 2021:

2.1- Đánh giá tổng quát:

- Trong 06 tháng đầu năm 2021, tình hình thị trường có nhiều tín hiệu khởi sắc hơn so với cùng kỳ năm trước nhờ chuỗi sản xuất phục hồi với đơn hàng truyền thống quay trở lại. Các nền kinh tế lớn trên thế giới triển khai tiêm phòng vắc xin để phòng dịch Covid-19, đồng thời từng bước mở cửa trở lại để khôi phục kinh tế. Các đơn đặt hàng của Công ty chủ yếu ở thị trường Châu Á tăng mạnh. Mức tiêu thụ tại công ty luôn đạt 100% và hiệu quả SXKD được nâng cao.

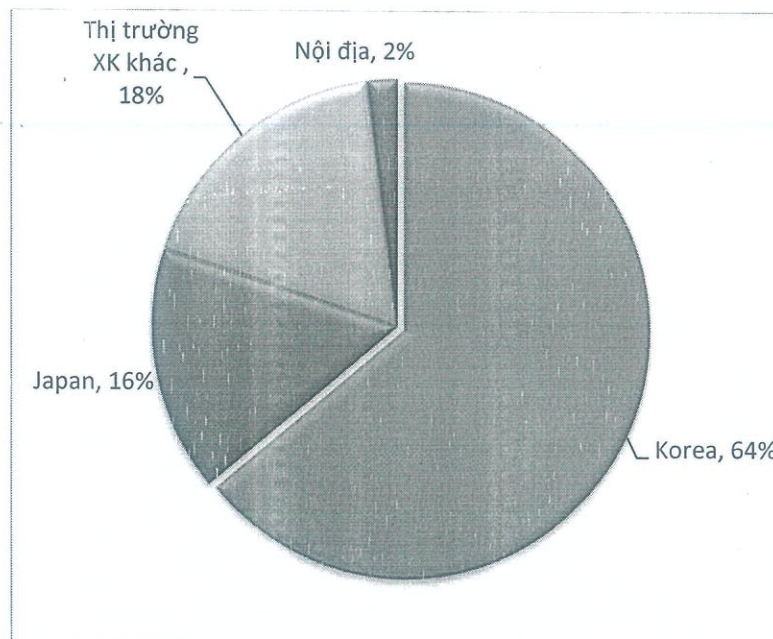
- Từ đầu tháng 07 đến hết tháng 09/2021, tình hình thị trường có xu hướng giảm sút do diễn biến lây lan nhanh của chủng virus biến thể mới delta ở nhiều quốc gia trên thế giới, trong đó có Việt Nam. Tuy nhiên, Công ty đã linh hoạt cơ cấu sản xuất, xoay chuyển đơn hàng nên duy trì ổn định mục tiêu tiêu thụ và hiệu quả SXKD.

2.2- Những khó khăn phải đối mặt trong năm 2021:

- + Nhu cầu và giá bán sợi biến động tăng giảm liên tục và diễn biến khó lường.
- + Vấn đề giao nhận hàng hóa ở cả trong và ngoài nước ngày một trở nên khó khăn hơn do các hạn chế đi lại và cách ly xã hội khiến cho chi phí logistics nói riêng và chi phí của DN tăng mạnh.
- + Các chuỗi cung ứng Dệt-Nhuộm-May của các công ty FDI ở Việt Nam trong năm 2021 liên tục bị đứt gãy do các nhà máy buộc phải đóng cửa hoặc ngừng hoạt động sản xuất.
- + Cước vận chuyển đường biển tiếp tục tăng và không có dấu hiệu hạ nhiệt do tình trạng khan hiếm container ngày một trầm trọng.
- + Tình trạng tắc nghẽn tại các cảng biển lớn ở Trung Quốc, Singapore, Malaysia ... tiếp diễn ảnh hưởng lớn đến việc lưu thông hàng, lượng hàng về không ổn định, không kiểm soát được và gây ra hỗn loạn trong vận tải quốc tế.

2.3- Cơ cấu thị trường tiêu thụ sợi của Công ty trong năm 2021:

- Nội địa: chiếm 2%
- Xuất khẩu: 98% (Gồm: Korea, Japan, & các thị trường XK khác). Cụ thể:



Trong năm 2021, công ty Phú Bài chủ yếu tập trung xuất khẩu vào các thị trường truyền thống như Japan & Korea và một số khách hàng ở thị trường châu Á như: Philippines, Indonesia, Đài Loan, ...Thị trường EU+ Turkey và các thị trường

xa (Mỹ, Nam Mỹ ...) bị thu hẹp và trở nên khó tiếp cận trong tình hình xuất khẩu gặp nhiều khó khăn do tác động của đại dịch covid-19 mang lại. Cụ thể:

+ Thị trường Hàn Quốc (64%): Mặt hàng chủ yếu của thị trường này là sợi pha chải kỹ và sợi 100% Cotton chải thô. Đặc biệt, đơn đặt hàng sợi pha chải kỹ đảm bảo nhuộm trắng, sản xuất từ bông BCI & xơ Polyester có số lượng và giá bán tăng mạnh trong năm 2021, phục vụ chủ yếu vào các chuỗi cung ứng Dệt- Nhuộm- May xuất đi thị trường Châu Âu, thị trường Mỹ. Đây cũng là xu thế của thị trường đang dần hướng tới các mặt hàng gắn với trách nhiệm xã hội, thân thiện với môi trường.

+ Thị trường Nhật Bản (16%): Mặt hàng chính là sợi pha chải kỹ và sợi xe luôn được yêu cầu chất lượng tốt và ổn định.

+Thị trường xuất khẩu khác (Đài Loan, Thailand, Philippines, Indonesia...): chiếm 18%.

4- Về hoạt động sản xuất:

Sản lượng và chất lượng sợi: Năng suất và chất lượng sợi tại Công ty CP Sợi Phú Bài duy trì ở mức khá cao và ổn định, đáp ứng nhu cầu ngày càng cao của khách hàng. Sản lượng sản xuất cả năm 2021 ước đạt **16.318** tấn sợi thành phẩm các loại (trên 1.000 tấn/tháng). Hiệu suất khai thác các máy khá ổn định ở mức trên 90%.

❖ Cơ cấu mặt hàng năm 2021:

TT	Thành phẩm	Đơn vị	Sản lượng năm 2021
1	Sợi T/C các loại	Tấn	5.235
2	Sợi CVC các loại	Tấn	7.361
3	Sợi TR	Tấn	118
4	Sợi Cotton các loại	Tấn	1.588
5	Sợi PE (tại NM Sợi Phú Xuyên)	Tấn	2.016
TỔNG CỘNG		Tấn	16.318

5- Tổ chức và nhân sự:

5.1- Danh sách Ban điều hành:

STT	Họ và tên	Chức vụ	Số lượng cổ phần nắm giữ	Tỷ lệ sở hữu/ Vốn điều lệ
1	Bà Trần Thị Kim Chi	Tổng Giám đốc	212.801	2,24%
2	Ông Lê Hồng Quân	Phó Tổng Giám đốc	2.223	0,023%
2	Trần Đình Hiệp	Phó Tổng Giám đốc	170.000	1,789%

3	Lê Thị Quê Hương	Phó Tổng Giám đốc	2.087	0,022%
4	Bà Hoàng Thái Trúc	Trưởng phòng Kế toán – Tài chính	39.582	0,417%

1- Bà Trần Thị Kim Chi – Phó Tổng Giám đốc:

- + Ngày tháng năm sinh: 03/09/1967
- + Nơi sinh: Xã Quảng Lộc, Huyện Quảng Điền, Tỉnh Thừa Thiên Huế.
- + Nơi ở hiện tại: Số nhà 5/2 Đường Phan Văn Trị, Phường Tây Lộc, Thành phố Huế, Tỉnh Thừa Thiên Huế.
- + Quốc tịch: Việt Nam
- + Trình độ chuyên môn: Cử nhân Kinh tế_ chuyên ngành Kế toán.
- + Số lượng cổ phần sở hữu cá nhân: 212.801 cổ phần, chiếm 2,24% Vốn điều lệ.

2- Ông Lê Hồng Quân – Phó Tổng Giám đốc:

- + Ngày tháng năm sinh: 02/07/1974
- + Nơi sinh: Xã Nghĩa Ninh, Thị xã Đồng Hới, Tỉnh Quảng Bình
- + Nơi ở hiện tại: Số nhà 4/1, Đường Dương Thiệu Tước, Phường Thủy Dương, Thị xã Hương Thủy, Tỉnh Thừa Thiên Huế
- + Quốc tịch: Việt Nam
- + Trình độ chuyên môn: Kỹ sư Điện tử - Viễn thông.
- + Số lượng cổ phần sở hữu cá nhân: 2.223 cổ phần, chiếm 0,023% Vốn điều lệ.

3- Ông Trần Đình Hiệp – Phó Tổng Giám đốc:

- + Ngày tháng năm sinh: 06/04/1984
- + Nơi sinh: Tân Hiệp, Yên Thế, Bắc Giang
- + Nơi ở hiện tại: Số 7, ngõ 283 Đội Cán, P. Liễu Giai, Q. Ba Đình, Tp. Hà Nội.
- + Quốc tịch: Việt Nam
- + Trình độ chuyên môn: Kỹ sư Xây dựng.
- + Số lượng cổ phần sở hữu cá nhân: 170.000 cổ phần, chiếm 1,789% Vốn điều lệ.

4- Bà Lê Thị Quê Hương – Phó Tổng Giám đốc:

- + Ngày tháng năm sinh: 10/10/1978
- + Nơi sinh: Phú Đa, Phú Vang, Tỉnh TT. Huế
- + Nơi ở hiện tại: Số 4 Võ Duy Ninh, P. Thủy Dương, Tx. Hương Thủy, Tỉnh. TT Huế
- + Quốc tịch: Việt Nam
- + Trình độ chuyên môn: Cử nhân Kinh tế - chuyên ngành Kinh doanh XNK .
- + Số lượng cổ phần sở hữu cá nhân: 2.087 cổ phần, chiếm 0,022% Vốn điều lệ.

5- Bà Hoàng Thái Trúc – Trưởng phòng Kế toán – Tài chính:

- + Ngày tháng năm sinh: 27/06/1984
- + Nơi sinh: Thủy Dương, Hương Thủy, TT. Huế
- + Nơi ở hiện tại: Số nhà 93, Đường Ngự Bình, Phường An Cựu, Thành phố Huế, Tỉnh Thừa Thiên Huế
- + Quốc tịch: Việt Nam
- + Trình độ chuyên môn: Cử nhân Kinh tế_ chuyên ngành Kế toán

+ Số lượng cổ phần sở hữu cá nhân: 39.582 cổ phần, chiếm 0,417 % Vốn điều lệ.

- Những thay đổi trong Ban điều hành Công ty năm 2021:

* Tháng 12/2021, Bà Hoàng Thái Trúc được bổ nhiệm chức vụ Kế toán trưởng.

+ Ngày tháng năm sinh: 27/06/1984

+ Nơi sinh: Thủy Dương, Hương Thủy, TT.Huế

+ Nơi ở hiện tại: Số nhà 93, Đường Ngự Bình, Phường An Cựu, Thành phố Huế, Tỉnh Thừa Thiên Huế

+ Quốc tịch: Việt Nam

+ Trình độ chuyên môn: Cử nhân Kinh tế_ chuyên ngành Kế toán

+ Số lượng cổ phần sở hữu cá nhân: 39.582 cổ phần, chiếm 0,417 % Vốn điều lệ.

* Tháng 04/2021, Ông Nguyễn Tường Huy được bổ nhiệm chức danh Người Phụ trách quản trị Công ty.

+ Ngày tháng năm sinh: 29/08/1972

+ Nơi sinh: Thành phố Huế, Tỉnh Thừa Thiên Huế

+ Nơi ở hiện tại: Số 33, Kiệt 205, Đường Bà Triệu, Phường Xuân Phú, Thành phố Huế, Tỉnh Thừa Thiên Huế.

+ Quốc tịch: Việt Nam

+ Trình độ chuyên môn: Cử nhân chuyên ngành tiếng Anh.

+ Số lượng cổ phần sở hữu cá nhân: 60.000 cổ phần, chiếm 0,632% Vốn điều lệ.

5.2- Số lượng cán bộ công nhân viên:

Tính đến ngày 31/12/2021, tổng số lao động của Công ty là 865 người; Trong đó: Công ty CP Sợi Phú Bài có 767 người và Chi nhánh Nhà Máy Sợi Phú Xuyên có 98 người. Tiền lương bình quân: 10,0 triệu đồng/người/tháng.

Cơ cấu lao động của Công ty thể hiện như sau:

Phân loại lao động	Tại ngày 31/12/2021	
	Số lượng	Tỷ lệ
I/ Theo trình độ Lao động		
1. Trình độ Đại học và trên Đại Học	48	5,55%
2. Trình độ cao đẳng	42	4,86%
3. Trình độ trung cấp	84	9,71%
4. Lao động khác (PTTH + THCS)	691	79,88%
II/ Theo tính chất của hợp đồng lao động		
1. Hợp đồng có thời hạn dưới 1 năm	129	14,91%
2. Hợp đồng không xác định thời hạn	736	85,09%

6- Công tác đầu tư năm 2021:

6.1 - Về Dự án đầu tư 01 nhà máy kéo sợi mới 30.240 cọc sợi tại Công ty:

+ Công ty đã thành lập Nhà máy Sợi mới, được chuyển giao từ Dự án đầu tư nhà máy kéo sợi 30.240 cọc sợi và bắt đầu khai thác SXKD kể từ đầu Quý IV/2021.

+ Ngay sau khi chính thức đưa vào vận hành khai thác, nhà máy sợi mới đã nhanh chóng hoạt động ổn định, sản phẩm sợi có chất lượng tốt, đáp ứng được yêu cầu cao của khách hàng.

+ Hầu hết máy móc thiết bị trên dây chuyền kéo sợi được Công ty đầu tư đồng bộ với những tính năng công nghệ tự động hóa tiên tiến nhất hiện nay của các nhà chế tạo có danh tiếng (như: Bông - Chải của Trutzschler – Đức; Ghép - Cuộn cúi - Chải kỹ - Sợi con của Rieter – Thụy Sĩ; Máy Sợi thô - Line Thô của Hicorp – Trung Quốc; Máy Đánh ống của Murata – Nhật Bản, ...).

+ Tổng số lao động trên dây chuyền 3 vạn cọc sợi mới chỉ khoảng 130 người, giảm hơn 50% số lao động so với dây chuyền 3 vạn cọc cũ. Đây thực sự là một sự tiết giảm nhân lực đầy ấn tượng.

+ Mái che nhà xưởng cũng được lắp hệ thống pin năng lượng mặt trời, hướng tới tiết kiệm nguồn năng lượng, bắt kịp xu hướng xanh hóa ngành dệt may.

6.2- Về đầu tư mua sắm máy móc thiết bị nhỏ lẻ:

Trong năm 2021 công ty có đầu tư mua mới 02 máy sợi thô và 01 máy đánh ống để thay thế cho các máy cũ đã hoạt động lâu năm nhằm nâng cao năng suất, giảm tiêu hao điện năng, vật tư sửa chữa.

7- Tình hình tài chính:

a) Tình hình tài chính

ĐVT: Triệu đồng

Chỉ tiêu	Năm 2020	Năm 2021	Tỷ lệ % tăng, giảm
Tổng giá trị tài sản	583.137	950.399	162,98%
Tổng doanh thu	728.289	1.151.660	158,13%
Lợi nhuận từ hoạt động kinh doanh	7.806	106.710	1.367,03%
Lợi nhuận trước thuế	9.059	106.787	1.178,79%
Lợi nhuận sau thuế	7.230	83.545	1.154,27%
Tỷ lệ lợi nhuận trả cổ tức dự kiến	5%/VĐL 95 tỷ đồng	30%/VĐL 95 tỷ đồng	600,00%

b) Các chỉ tiêu tài chính chủ yếu:

Chỉ tiêu	Năm 2020	Năm 2021	Tỷ lệ % tăng, giảm
<i>1. Chỉ tiêu về khả năng thanh toán</i>			
+ Hệ số thanh toán ngắn hạn:			
Tài sản ngắn hạn/Nợ ngắn hạn	1,42	1,32	92,96%
+ Hệ số thanh toán nhanh:			
<u>Tài sản ngắn hạn - Hàng tồn kho</u>	0,78	0,57	73,08%

Nợ ngắn hạn			
2. Chỉ tiêu về cơ cấu vốn			
+ Hệ số Nợ/Tổng tài sản	0,73	0,75	102,74%
+ Hệ số Nợ/Vốn chủ sở hữu	2,72	3,06	112,50%
3. Chỉ tiêu về năng lực hoạt động			
+ Vòng quay hàng tồn kho:			
Giá vốn hàng bán/Hàng tồn kho bình quân	5,13	4,36	84,99%
Doanh thu thuần/Tổng tài sản	1,23	1,18	95,93%
4. Chỉ tiêu về khả năng sinh lời			
+ Hệ số Lợi nhuận sau thuế/Doanh thu thuần	1.01	7.43	735,64%
+ Hệ số Lợi nhuận sau thuế/Vốn chủ sở hữu	4.62	35.72	773,16%
+ Hệ số Lợi nhuận sau thuế/Tổng tài sản	1.24	8.79	708,87%
+ Hệ số Lợi nhuận từ hoạt động kinh doanh/Doanh thu thuần.	1.09	9.48	869,72%

8- Cơ cấu cổ đông, thay đổi vốn đầu tư của chủ sở hữu:

8.1- Thông tin cổ phần:

- Số lượng cổ phần: 9.500.000 cổ phần.
- Mệnh giá cổ phần: 10.000 đồng.
- Số cổ phiếu phổ thông: 9.500.000 cổ phần.
- Số cổ phiếu đang lưu hành: 9.500.000 cổ phần.
- Số cổ phần chuyển nhượng tự do: 9.500.000 cổ phần.

8.2- Cơ cấu cổ đông:

TT	Cơ cấu cổ đông	Số lượng cổ đông	Cổ phiếu sở hữu	Số tiền (VNĐ)	Tỷ lệ trên vốn thực có (%)
1	Cổ đông trong nước	111	9.500.000	95.000.000.000	100,00%
	- Cá nhân	139	2.033.179	20.331.790.000	21,40%
	- Tổ chức	4	7.466.821	74.668.210.000	78,60%
2	Cổ đông nước ngoài	0	0	0	0%
	- Cá nhân	0	0	0	0
	- Tổ chức	0	0	0	0%
	Tổng cộng	111	9.500.000	95.000.000.000	100%

8.3- Danh sách các cổ đông lớn của Công ty CP Sợi Phú Bài

TT	Tên cổ đông pháp nhân	Địa chỉ	Ngành nghề kinh doanh	Số CP nắm giữ / VDL	Tỷ lệ nắm giữ / VDL
1/	Tập đoàn Dệt May Việt Nam (Vinatex)	Tòa nhà Sentimental_ Số 41A Lý Thái Tổ,	Sản xuất kinh doanh Sợi,	5.115.313	53,845%

		Quận Hoàn Kiếm, Tp. Hà Nội	Dệt-Nhuộm, May		
2/	Công Ty Cổ Phần Lương Thực Vật Tư Nông Nghệ Nghiệp Nghệ An (NAFOCAM)	Khu KT Đông nam, xã Nghi Long, huyện Nghi Lộc, tỉnh Nghệ An	Sản xuất, kinh doanh cây trồng và vật tư nông nghiệp	1.930.400	20,320%
3/	Công ty CP Dệt May Huế (Huegatex)	Số 122 Đường Dương Thiệu Tước, Phường Thủy Dương, Thị xã Hương Thủy, Tỉnh Thừa Thiên Huế	Sản xuất kinh doanh, xuất nhập khẩu sản phẩm sợi, vải, hàng may mặc	421.098	4,430%

8.4 Tình hình thay đổi vốn đầu tư của chủ sở hữu : Không có

8.5 Giao dịch cổ phiếu quỹ : Không có

8.6 Các chứng khoán khác : Không có

9- Báo cáo tác động liên quan đến môi trường và xã hội của Công ty:

9.1- Tác động lên môi trường :

- Trong quá trình hoạt động sản xuất, Công ty luôn thực hiện nghiêm chỉnh Luật Bảo vệ môi trường của Nhà nước. Công ty thường xuyên áp dụng các biện pháp bảo vệ môi trường đã đề ra trong các báo cáo ĐTM, hoàn chỉnh hệ thống xử lý nước thải đạt tiêu chuẩn Việt Nam, không gây ô nhiễm và không làm ảnh hưởng xấu đến chất lượng môi trường trong khu vực.

- Trên thực tế, Công ty không có phát sinh khí thải do không sử dụng lò hơi hay than đá trong hoạt động sản xuất. Ngoài ra, Công ty còn thực hiện báo cáo giám sát môi trường cho cơ quan chức năng về khí thải 6 tháng/ 1 lần theo quy định của pháp luật hiện hành.

- Một số biện pháp Công ty đã và đang tiếp tục thực hiện để giảm thiểu ô nhiễm về khí thải:

+ Kiểm soát các loại xe hoạt động trong Công ty như xe tải, xe nâng, xe con của Công ty trong việc phát thải khói bụi.

+ Tiết giảm sử dụng xăng, dầu DO bằng cách tăng cường sử dụng xe điện.

+ Bảo trì thường xuyên đối với các xe cộ, thiết bị có sử dụng xăng, dầu DO để giảm thiểu ô nhiễm về khí thải.

9.2 Quản lý nguồn nguyên vật liệu được sử dụng trong năm 2021:

Trong tình hình dịch bệnh Covid – 19 phức tạp, lạm phát, chuỗi cung ứng bị đứt gãy, chi phí vận chuyển tăng cao dẫn đến giá thành nguyên vật liệu tăng lên. Việc quản lý sử dụng nguồn nguyên vật liệu tiết kiệm, hiệu quả, không bị gián đoạn, dừng sản xuất

là vô cùng quan trọng. Vì vậy, Sợi Phú Bài đã đưa ra những chính sách để quản lý tốt nguồn nguyên vật liệu phục vụ sản xuất như:

- Đặt ra các quy định trong việc tìm nhà cung cấp nguyên vật liệu để kiểm soát được chất lượng đầu vào để tránh tổn động nguyên vật liệu lỗi không sử dụng được.

- Đầu tư vào hệ thống sản xuất, nâng cấp thiết bị theo hướng tự động hóa để tối ưu quy trình sản xuất nhằm tăng năng xuất đầu ra và tỷ lệ lỗi trên dây chuyền giảm xuống.

- Ban điều hành công ty đưa ra những chính sách mua và dự trữ nguyên vật liệu hợp lý phòng ngừa sự biến động chi phí và đảm bảo nguồn hàng phục vụ kế hoạch sản xuất.

9.3- Tiêu thụ năng lượng:

Trong suốt quá trình sản xuất và kinh doanh thì nguồn năng lượng điện luôn được sử dụng, việc tiêu thụ lượng lớn điện năng sẽ vừa tiêu tốn chi phí cho doanh nghiệp cũng như tác động tiêu cực đến môi trường. Vì thế công ty chủ trương các chính sách để giảm thiểu và sử dụng hiệu quả năng lượng như:

- Kiểm tra định kỳ hệ thống máy móc thiết bị sản xuất để đảm bảo hiệu suất hoạt động luôn được tối ưu hóa nhằm tránh việc tiêu hao năng lượng trong quá trình sản xuất.

- Đội ngũ cán bộ kỹ thuật của công ty cũng được đào tạo bài bản về nghiệp vụ sử dụng, quản lý hệ thống dây chuyền sản xuất, cải tiến quy trình để tối đa năng suất, tiết kiệm thời gian và hàng chục kwh điện mỗi năm.

9.4- Tiêu thụ nước:

Để đảm bảo lượng nước tiêu thụ cho hoạt động sản xuất và sinh hoạt, Công ty hiện đang sử dụng nguồn nước sạch được cung cấp bởi Công ty TNHH NN MTV Xây dựng và Cấp nước Thừa Thiên Huế.

Hiện tại, Công ty đang chú trọng việc tái chế và tái sử dụng nước tại Công ty được sử dụng cho hệ thống làm mát nhà xưởng.

9.5- Tuân thủ pháp luật về bảo vệ môi trường:

- Số lần bị xử phạt vi phạm do không tuân thủ luật pháp và các quy định về môi trường : Không có

- Tổng số tiền do bị xử phạt vi phạm do không tuân thủ luật pháp và các quy định về môi trường : Không có

9.6- Chính sách nhân sự:

*** Về đào tạo:**

Để phát triển đội ngũ công nhân viên có trình độ chuyên môn cao phục vụ cho quá trình sản xuất của Công ty, Sợi Phú Bài liên tục cải tiến, chỉnh sửa những chính sách quản lý, đào tạo định kỳ, đảm bảo đội ngũ lao động luôn cập nhật kịp thời những điểm mới trong chính sách, quy trình sản xuất, đảm bảo hoạt động kinh doanh của Công ty được diễn ra trơn tru, linh hoạt.

Những chính sách đào tạo cụ thể mà Công ty đã thực hiện là:

- Thường xuyên cập nhật, nâng cao tay nghề, kỹ năng bán hàng, kỹ năng quản lý, kiểm tra chất lượng sản phẩm của đội ngũ lao động cũng như kỹ năng quản trị của đội ngũ quản lý.

- Thường xuyên tổ chức các buổi tập huấn về phòng cháy, chữa cháy, những rủi ro bất ngờ giúp công nhân viên có kinh nghiệm xử lý, cách thoát thân, cách sơ cứu vết thương khi những tình huống bất ngờ xảy ra.
- Tổ chức định kỳ những buổi kiểm tra, đánh giá năng lực của đội ngũ nhân viên để có những đánh giá kịp thời về đội ngũ nhân sự và có những biện pháp nâng cao, phát triển chuyên môn thích hợp.

*** Về tuyển dụng:**

Định kỳ, Sợi Phú Bài sẽ tổ chức các đợt tuyển dụng để thu hút thêm nhân tài, nâng cao trình độ chuyên môn, phục vụ cho hoạt động sản xuất kinh doanh của Công ty. Hoạt động tuyển dụng luôn được Công ty thực hiện công khai, minh bạch. Các chương trình tuyển dụng của Công ty sẽ được đăng trên kênh thông tin xã hội rộng rãi để mọi người có thể thấy và theo dõi.

*** Các chế độ chính sách khác đối với người lao động:**

Sợi Phú Bài luôn đảm bảo đội ngũ lao động của Công ty sẽ được hưởng tất cả các quyền lợi của người lao động, cụ thể như:

- Công ty luôn thực hiện đầy đủ các chính sách đối với người lao động theo quy định của Pháp luật như đóng đầy đủ các khoản BHYT, BHXH theo mức lương thực nhận cho 100% cán bộ công nhân viên.

- Thực hiện tốt các chính sách đảm bảo sức khỏe làm việc của đội ngũ nhân viên như tham gia đóng bảo hiểm tai nạn, tổ chức khám sức khỏe định kỳ, trợ cấp cho những cán bộ công nhân viên bị tai nạn lao động.....

- Tổ chức định kỳ các hoạt động đoàn thể (Đảng bộ, Công đoàn, Đoàn thanh niên), đồng thời có các chính sách hỗ trợ cán bộ công nhân viên trong mùa dịch vừa qua nhằm giúp người lao động được an tâm công tác.

- Bên cạnh đó, vào các dịp Lễ, tết như ngày Quốc tế Phụ nữ 8/3, Ngày Phụ nữ Việt Nam 20/10 Công ty còn tổ chức tặng quà cho cán bộ công nhân viên nữ của Công ty.

9.7- Về công tác xã hội từ thiện và các hoạt động vì cộng đồng:

Mặc dù tình hình SXKD trong năm 2021 có nhiều khó khăn do ảnh hưởng của đại dịch Covid – 19 nhưng Công ty với tinh thần “lá lành đùm lá rách” đã cố gắng thực hiện các hoạt động vì cộng đồng, như: Ủng hộ Ủy ban mặt trận Tổ quốc tỉnh, Sở Y tế tỉnh, Công đoàn Khu Kinh tế-Công nghiệp, ... trong Tỉnh Thừa Thiên Huế: 550 triệu đồng. Khoảng 300 triệu đồng ủng hộ các đơn vị Hội khuyến học Tỉnh Thừa Thiên Huế; “Quỹ vì người nghèo Tỉnh Thừa Thiên Huế”; các Hội người mù, Trung tâm bảo trợ trẻ em khuyết tật; các hội từ thiện xã hội khác.....

9.8- Báo cáo liên quan đến hoạt động thị trường vốn xanh:

- **Dự án sợi Tái chế:** Sợi Phú Bài đã triển khai việc sản xuất sợi tái chế (Recycle Yarn) từ năm 2018. Trong năm 2021, tỷ trọng sợi recycle trên doanh thu đạt 25,55%,

tăng 221,79% so với năm 2020. Thông qua việc sản xuất sợi tái chế Công ty đã tái sử dụng chai nhựa, góp phần bảo vệ đại dương khỏi rác thải chai nhựa vốn đang là một trong những vấn đề môi trường đang được báo động khẩn cấp trên toàn cầu.

- **Dự án năng lượng mặt trời:** Trong 2021, Công ty đã hợp tác với một đối tác để lắp đặt hệ thống điện mặt trời trên mái của nhà máy sợi 30.240 cọc sợi mới.

III. Báo cáo và đánh giá của Ban giám đốc :

2- Tình hình tài chính:

2.1- Tình hình tài sản:

Tại thời điểm 31/12/2021, giá trị tổng tài sản Công ty đạt 950.399 triệu đồng, tăng 62,98% so với thời điểm đầu năm.

Tỷ trọng tài sản ngắn hạn trên tổng tài sản không biến động mạnh trong năm, chiếm 53,19% tổng tài sản của Công ty.

2.2- Tình hình nợ phải trả:

Tại thời điểm 31/12/2021, giá trị tổng nợ là 716,54 tỷ đồng, chiếm 75,39% nguồn vốn của Công ty, tỷ lệ này tăng 3,09% so với năm 2020.

2.3- Những cải tiến về cơ cấu tổ chức, chính sách, quản lý:

- Tiếp tục bổ sung, điều chỉnh hệ thống chức danh, bổ sung quy định đánh giá năng lực phù hợp với tình hình mới.

- Tiến hành rà soát, bố trí, sắp xếp lại các phòng ban, công đoạn cho phù hợp, trên nguyên tắc gọn nhẹ, một người kiêm nhiệm nhiều việc. Tiến hành đánh giá 100% cán bộ quản lý để phục vụ công tác hoạch định nhân sự kế thừa.

- Tăng cường bộ máy kiểm soát chất lượng, đẩy mạnh việc kiểm tra tính tuân thủ tại cơ quan và đánh giá chất lượng tại các công đoạn.

3- Tình hình góp vốn để mở rộng hoạt động sản xuất kinh doanh tại công ty khác:
Không có

4- Kế hoạch sản xuất kinh doanh của Công ty năm 2022:

TT	Chỉ tiêu	ĐVT	Kế hoạch thực hiện năm 2022	Ghi chú
1	Giá trị sản xuất công nghiệp (theo giá thực tế)	Triệu đồng	1.380.000	
2	Tổng doanh thu (không VAT)	Triệu đồng	1.400.000	
3	Sản lượng sản xuất	Tấn sợi	19.500	
4	Lợi nhuận trước thuế	Triệu đồng	60.000	
5	Tỷ lệ chia cổ tức	%	30%/VĐL (95 tỷ đồng)	
6	Kim ngạch xuất khẩu (tính đủ NPL)	1000 USD	54.500	

5. Giải trình của Ban giám đốc đối với ý kiến kiểm toán : Không có

V/ QUẢN TRỊ CÔNG TY:

1- Hội đồng quản trị Công ty:

1.1- Thành viên và cơ cấu của Hội đồng quản trị:

STT	Họ và tên	Chức vụ	Số lượng CP đại diện/năm giữ	Tỷ lệ/Vốn điều lệ	Ghi chú
1	Ông Cao Hữu Hiếu	Chủ tịch HĐQT	2.740.313	28,85%	Số lượng cổ phiếu đại diện cho Vinatex: 2.740.313 cp.
2	Ông Bùi Nguyên Tiến	Ủy viên HĐQT	342.287	3,60%	
3	Bà Trần Thị Kim Chi	Ủy viên HĐQT	2.587.801	27,24%	Số lượng cổ phiếu đại diện cho Vinatex: 2.375.000 cp.

1.2- Hoạt động của Hội đồng quản trị:

Trong năm 2021, HĐQT Công ty thông qua các Biên bản cuộc họp, Nghị quyết và Quyết định,... Nhìn chung các Nghị quyết, Quyết định của HĐQT luôn bám sát tình hình thực tế của Công ty. Hội đồng quản trị có sự đồng thuận cao. Công tác kiểm tra giám sát việc thực hiện Nghị quyết, Quyết định của HĐQT luôn được tăng cường.

Các phiên họp thường kỳ, đột xuất của HĐQT trong năm 2021 gồm nội dung chính là: Hội đồng quản trị nhất trí thông qua kế hoạch đại hội đồng cổ đông năm 2021; Hội đồng quản trị đồng ý thông qua các hạng mục đầu tư máy móc thiết bị theo kế hoạch năm 2021 của Ban điều hành; Hội đồng quản trị thống nhất quỹ tiền lương cho CBCNV năm 2021; Chọn công ty kiểm toán báo cáo tài chính năm 2021; Hội đồng quản trị nhất trí thông qua nội dung báo cáo tình hình hoạt động SXKD của Công ty trong 06 tháng đầu năm 2021 và phương hướng nhiệm vụ trong 06 tháng cuối năm 2021; Hội đồng quản trị đồng ý thông qua việc tạm dừng hoạt động của chi nhánh Nhà máy Sợi Phú Xuyên do tình hình dịch bệnh Covid 19; Hội đồng quản trị thống nhất định hướng tỷ lệ chia cổ tức năm 2021 và Phân phối lợi nhuận lũy kế sau thuế năm 2021; Bổ nhiệm Kế toán trưởng.

Nhìn chung trong 6 tháng cuối năm 2021, có thể nói HĐQT đã có nhưng chỉ đạo điều hành kịp thời trong tình hình diễn biến phức tạp của dịch bệnh nên kết quả hoạt động SXKD của Công ty đã đạt được các kết quả vượt bậc.

*** Các Nghị quyết, Quyết định của Hội đồng quản trị Công ty trong năm 2021:**

Stt	Số Nghị quyết/ Quyết định	Ngày	Nội dung
1	Nghị quyết 27/NQ-HĐQT	18/01/2021	Thông qua việc chi trả tiền lương tháng 13.
2	Nghị quyết 70/NQ-HĐQT	26/02/2021	Thông qua kế hoạch tổ chức phiên họp Đại hội đồng Cổ đông thường niên năm 2021.
3	Nghị quyết 107/NQ-HĐQT	29/03/2021	Thông qua nội dung phiên họp Đại hội đồng Cổ đông thường niên năm 2021.
4	Nghị quyết 108/NQ-HĐQT	29/03/2021	Thông qua việc gia hạn tiến độ thực hiện dự án nhà máy kéo sợi 30.240 cọc sợi đến ngày 30/09/2021.
5	Nghị quyết 109/NQ-HĐQT	29/03/2021	Thông qua chủ trương chuyển nhượng tự do số cổ phần chào bán ra công chúng trong năm 2020.
6	Nghị quyết 144/NQ-HĐQT	28/04/2021	Về việc bổ nhiệm người Quản trị Công ty.
7	Nghị quyết 145/NQ-HĐQT	28/04/2021	Thông qua việc ủy quyền cho Tổng giám đốc Công ty ký kết các hợp đồng liên quan đến vay vốn Ngân hàng.
8	Nghị quyết 146/NQ-HĐQT	28/04/2021	Thông qua chủ trương Công ty mua bổ sung 1 số máy móc thiết bị trong năm 2021.
9	Nghị quyết 182/NQ-HĐQT	07/06/2021	Thông qua việc Công ty mua sắm các trang thiết bị phục vụ vận hành chạy thử của Dự án đầu tư nhà máy kéo sợi 30.240 cọc sợi.
10	Nghị quyết 244/NQ-HĐQT	31/07/2021	Thông qua báo cáo tình hình SXKD 6 tháng đầu năm và phương hướng nhiệm vụ 06 tháng cuối năm 2021.
11	Nghị quyết 247/NQ-HĐQT	31/07/2021	Thông qua việc tạm dừng hoạt động Chi nhánh Nhà máy Sợi Phú Xuyên do dịch bệnh Covid.
12	Nghị quyết 371/NQ-HĐQT	23/12/2021	Định hướng tỷ lệ chia cổ tức năm 2021 và Phân phối lợi nhuận lũy kế sau thuế năm 2021.
13	Nghị quyết 375/NQ-HĐQT	27/12/2021	Về việc bổ nhiệm Kế toán trưởng.
14	Nghị quyết 341/NQ-HĐQT	18/11/2021	Thông qua nội dung báo cáo tình hình hoạt động SXKD trong 09 tháng năm 2021; Ước thực hiện cả năm 2021.

2- Ban kiểm soát Công ty:

2.1- Thành viên Ban kiểm soát:

STT	Họ và tên	Chức vụ	Số lượng cổ phiếu nắm giữ	Tỷ lệ sở hữu/Vốn điều lệ
1	Bà Nguyễn Ngọc Mai Chi	Trưởng BKS	0	0%
2	Ông Nguyễn Ngọc Cách	Ủy viên BKS	0	0%
3	Ông Võ Hoàng Phụng	Ủy viên BKS	0	0%

2.2- Hoạt động của Ban kiểm soát:

Trong năm 2021, Ban kiểm soát đã thực hiện xem xét báo cáo tài chính các quý, 6 tháng, các vấn đề có liên quan đến hoạt động sản xuất kinh doanh của Công ty; Kiểm tra độ tin cậy của các số liệu báo cáo tài chính.

Ban kiểm soát thực hiện việc giám sát Hội đồng quản trị, Ban Tổng giám đốc và ban điều hành quản lý Công ty về việc chấp hành các quy định của pháp luật, thực hiện các nội dung nghị quyết của Đại hội đồng cổ đông thường niên năm 2021. Việc ban hành các Nghị quyết, Quyết định và đánh giá về tính hiệu lực, hiệu quả của các Nghị quyết, Quyết định của Hội đồng quản trị.

3- Tiền thù lao công việc hàng tháng và các khoản lợi ích của Hội đồng quản trị, Ban kiểm soát Công ty trong năm 2021:

3.1- Tiền thù lao công việc:

a) Tổng mức thù lao Hội đồng quản trị Công ty năm 2021: 420.000.000 đồng. Cụ thể:

- Chủ tịch HĐQT: 15.000.000 đồng/ tháng.
- Ủy viên HĐQT: 10.000.000 đồng/ tháng.

b) Tổng mức thù lao Ban kiểm soát Công ty năm 2021: 72.000.000 đồng. Cụ thể:

- Trưởng BKS: 7.000.000 đồng/ tháng
- Ủy viên BKS: 3.000.000 đồng/ tháng

3.2- Tiền thưởng:

a) Hội đồng quản trị:

- Chủ tịch HĐQT: 120.000.000 đồng.
- Ủy viên HĐQT: 50.000.000 đồng.

b) Ban kiểm soát:

- Trưởng BKS: 10.000.000 đồng
- Ủy viên BKS: 7.000.000 đồng/người.

VI/ BÁO CÁO TÀI CHÍNH CÔNG TY NĂM 2021:

Báo cáo tài chính Công ty CP Sợi Phú Bài năm 2021 đã được kiểm toán bởi Công ty TNHH KPMG Việt Nam (có bản sao kèm theo).

*** Ý KIẾN CỦA KIỂM TOÁN ĐỘC LẬP:**

BÁO CÁO KIỂM TOÁN ĐỘC LẬP

Kính gửi các Cổ đông Công ty Cổ Phần Sợi Phú Bài

Chúng tôi đã kiểm toán báo cáo tài chính đính kèm của Công ty Cổ Phần Sợi Phú Bài (“Công ty”) bao gồm bảng cân đối kế toán tại ngày 31 tháng 12 năm 2021, báo cáo kết quả hoạt động kinh doanh và báo cáo lưu chuyển tiền tệ liên quan cho năm kết thúc cùng ngày và các thuyết minh kèm theo được Ban Giám đốc Công ty phê duyệt phát hành ngày 14 tháng 03 năm 2022, được trình bày từ trang 5 đến trang 41.

Trách nhiệm của Ban Giám đốc

Ban Giám đốc Công ty chịu trách nhiệm lập và trình bày trung thực và hợp lý báo cáo tài chính này theo các Chuẩn mực Kế toán Việt Nam, Chế độ Kế toán Doanh nghiệp Việt Nam và các quy định pháp lý có liên quan đến việc lập và trình bày báo cáo tài chính, và chịu trách nhiệm về kiểm soát nội bộ mà Ban Giám đốc xác định là cần thiết để đảm bảo việc lập báo cáo tài chính không có sai sót trọng yếu do gian lận hay nhầm lẫn.

Trách nhiệm của kiểm toán viên

Trách nhiệm của chúng tôi là đưa ra ý kiến về báo cáo tài chính này dựa trên kết quả kiểm toán của chúng tôi. Chúng tôi đã thực hiện công việc kiểm toán theo các Chuẩn mực Kiểm toán Việt Nam. Các chuẩn mực này yêu cầu chúng tôi tuân thủ chuẩn mực và các quy định về đạo đức nghề nghiệp và lập kế hoạch và thực hiện cuộc kiểm toán để đạt được sự đảm bảo hợp lý về việc liệu báo cáo tài chính có còn sai sót trọng yếu hay không.

Công việc kiểm toán bao gồm việc thực hiện các thủ tục nhằm thu thập các bằng chứng kiểm toán về các số liệu và các thuyết minh trong báo cáo tài chính. Các thủ tục được lựa chọn dựa trên xét đoán của kiểm toán viên, bao gồm đánh giá rủi ro có sai sót trọng yếu trong báo cáo tài chính do gian lận hoặc nhầm lẫn. Khi thực hiện các đánh giá rủi ro này, kiểm toán viên xem xét kiểm soát nội bộ của Công ty liên quan tới việc lập và trình bày báo cáo tài chính trung thực và hợp lý nhằm thiết kế các thủ tục kiểm toán phù hợp với tình hình thực tế, tuy nhiên không nhằm mục đích đưa ra ý kiến về hiệu quả của kiểm soát nội bộ của Công ty. Công việc kiểm toán cũng bao gồm việc đánh giá tính thích hợp của các chính sách kế toán được áp dụng và tính hợp lý của các ước tính kế toán của Ban Giám đốc Công ty, cũng như đánh giá việc trình bày tổng thể báo cáo tài chính.

Chúng tôi tin rằng các bằng chứng kiểm toán mà chúng tôi thu được là đầy đủ và thích hợp làm cơ sở cho ý kiến kiểm toán của chúng tôi.

Ý kiến của kiểm toán viên

Theo ý kiến của chúng tôi, báo cáo tài chính đã phản ánh trung thực và hợp lý, trên các khía cạnh trọng yếu, tình hình tài chính của Công ty Cổ phần Sợi Phú Bài tại ngày 31 tháng 12 năm 2021, kết quả hoạt động kinh doanh và lưu chuyển tiền tệ cho năm kết thúc cùng ngày, phù hợp với các Chuẩn mực Kế toán Việt Nam, Chế độ Kế toán Doanh nghiệp Việt Nam và các quy định pháp lý có liên quan đến việc lập và trình bày báo cáo tài chính.

Nơi nhận:

- Như trên;
- HĐQT Cty;
- Ban KS Cty;
- Ban TGD Cty;
- CBTT Website Cty;
- P. KT-TC, VT.

**TỔNG GIÁM ĐỐC
NGƯỜI ĐẠI DIỆN THEO PHÁP LUẬT
CỦA CÔNG TY**



Trần Thị Kim Chi