

CTY CP KỸ THUẬT VÀ Ô TÔ  
TRƯỜNG LONG

CỘNG HÒA XÃ HỘI CHỦ NGHĨA VIỆT NAM  
Độc lập – Tự do – Hạnh phúc

Tp HCM, ngày 20 tháng 04 năm 2022

**CÔNG BỐ THÔNG TIN TRÊN CÔNG THÔNG TIN ĐIỆN TỬ CỦA  
ỦY BAN CHỨNG KHOÁN NHÀ NƯỚC VÀ SGDCK TP HCM**

Kính gửi: - Ủy ban Chứng khoán Nhà nước  
- Sở Giao dịch Chứng Khoán TP. Hồ Chí Minh

Tên tổ chức : CÔNG TY CỔ PHẦN KỸ THUẬT VÀ Ô TÔ TRƯỜNG LONG  
Mã chứng khoán : HTL  
Trụ sở chính : Lô số 46, Đường số 3, KCN Tân Tạo, P. Tân Tạo A, Q. Bình Tân, TP HCM.  
Điện thoại : 0906 72 01 01  
Fax : 028 3754 3189

Người thực hiện công bố thông tin: Lã Thị Thanh Phương

Chức vụ: Thành viên Hội đồng quản trị kiêm Phó giám đốc điều hành

Loại thông tin công bố:  24h  Bất thường  Định kỳ  Theo yêu cầu

Nội dung thông tin công bố: Báo cáo thường niên năm 2021 của Công ty CP kỹ thuật và ô tô Trường Long.

Thông tin này đã được công bố trên trang thông tin điện tử của công ty vào ngày 20/04/2022 tại đường dẫn <http://truonglonggroup.com/quan-he-co-dong>

Chúng tôi xin cam kết các thông tin công bố trên đây là đúng sự thật và hoàn toàn chịu trách nhiệm trước pháp luật về nội dung các thông tin đã công bố.

Tài liệu đính kèm:

- Nội dung thông tin cần công bố  
và các tài liệu có liên quan

Người đại diện theo pháp luật

Người được ủy quyền thực hiện công bố thông tin

(Ký tên, ghi rõ họ tên, chức vụ, đóng dấu)



P. GIÁM ĐỐC ĐIỀU HÀNH  
Lã Thị Thanh Phương



**TRƯỜNG LONG**

**HTL**

**BÁO CÁO THƯỜNG NIÊN  
NĂM 2021**

**CÔNG TY CỔ PHẦN KỸ THUẬT & Ô TÔ TRƯỜNG LONG**  
**Lô 46, đường số 3, KCN Tân Tạo, quận Bình Tân, thành phố Hồ Chí Minh**

**MỤC LỤC**

<b>A. GIỚI THIỆU TỔNG QUAN VỀ CÔNG TY.....</b>	<b>3</b>
I. Giới thiệu chung về công ty:.....	3
II. Quá trình hình thành và phát triển:.....	4
III. Các sự kiện khác trong năm.....	5
IV. Ngành nghề và địa bàn kinh doanh.....	6
V. Thông tin về mô hình quản trị, tổ chức kinh doanh và bộ máy quản lý.....	9
VI. Định hướng phát triển.....	11
VII. Các rủi ro.....	12
<b>B. TÌNH HÌNH HOẠT ĐỘNG TRONG NĂM.....</b>	<b>14</b>
I. Tình hình hoạt động sản xuất kinh doanh:.....	14
II. Tổ chức và nhân sự:.....	15
III. Tình hình đầu tư, tình hình thực hiện các dự án:.....	18
IV. Tình hình tài chính.....	19
V. Cơ cấu cổ đông.....	20
VI. Báo cáo tác động liên quan đến môi trường và xã hội của Công ty.....	21
<b>C. BÁO CÁO VÀ ĐÁNH GIÁ CỦA BAN GIÁM ĐỐC.....</b>	<b>23</b>
I. Đánh giá kết quả hoạt động sản xuất kinh doanh.....	23
II. Tình hình tài chính.....	23
III. Những cải tiến về cơ cấu tổ chức, chính sách, quản lý.....	24
IV. Kế hoạch phát triển trong tương lai.....	24
V. Giải trình của Ban Giám đốc đối với ý kiến kiểm toán.....	24
VI. Báo cáo đánh giá liên quan đến trách nhiệm về môi trường và xã hội.....	25
<b>D. ĐÁNH GIÁ CỦA HỘI ĐỒNG QUẢN TRỊ VỀ HOẠT ĐỘNG CỦA TẬP ĐOÀN.....</b>	<b>25</b>
I. Đánh giá của Hội đồng quản trị về các mặt hoạt động của Công ty, trong đó có đánh giá liên quan đến trách nhiệm môi trường và xã hội.....	25
II. Đánh giá của Hội đồng quản trị về hoạt động của Ban Giám đốc công ty.....	25
III. Các kế hoạch, định hướng của Hội đồng quản trị.....	26
<b>E. Quản trị tập đoàn.....</b>	<b>26</b>
I. Hội đồng quản trị:.....	26
II. Ban Kiểm soát.....	28
III. Các giao dịch, thù lao và các khoản lợi ích của Hội đồng quản trị, Ban giám đốc và Ban kiểm soát:.....	29
<b>F. Báo cáo tài chính.....</b>	<b>30</b>
I. Ý kiến kiểm toán:.....	30
II. Báo cáo tài chính đã kiểm toán.....	30

**CÔNG TY CP KỸ THUẬT VÀ Ô  
TÔ TRƯỜNG LONG**

**CỘNG HÒA XÃ HỘI CHỦ NGHĨA VIỆT NAM  
Độc lập - Tự do - Hạnh phúc**

Số: 01/BC-2022


TP HCM, ngày 19 tháng 04 năm 2022

## **BÁO CÁO THƯỜNG NIÊN TẬP ĐOÀN NĂM 2021**

**Kính gửi: Sở giao dịch chứng khoán TP HCM  
Trung tâm lưu ký chứng khoán TP HCM**

### **A. GIỚI THIỆU TỔNG QUAN VỀ CÔNG TY**

#### **I. Giới thiệu chung về công ty:**

- Tên công ty** : CÔNG TY CỔ PHẦN KỸ THUẬT VÀ Ô TÔ TRƯỜNG LONG (CÔNG TY MẸ)
- Tên tiếng Anh** : Truong Long Engineering and Auto Joint Stock Company
- Tên viết tắt** : Truong Long JSC
- Biểu tượng công ty** :   
TRƯỜNG LONG
- Điện thoại** : 090 672 01 01
- Fax** : 028 3754 3189
- Website** : <http://truonglonggroup.com>
- Trụ sở chính** :  
: Lô 46, đường số 3, KCN Tân Tạo, phường Tân Tạo A, quận Bình Tân, thành phố Hồ Chí Minh
- Chi nhánh Vĩnh Long** :  
: Lô 1A, 1B, A11, A12, KCN Bình Minh, thị xã Bình Minh, tỉnh Vĩnh Long

<b>Chi nhánh miền Trung:</b>	Quốc lộ 1A, xã Hòa Châu, huyện Hòa Vang, thành phố Đà Nẵng
<b>Công ty con</b>	CÔNG TY CỔ PHẦN Ô TÔ LONG TRƯỜNG - BẮC NINH
<b>Chi nhánh công ty con :</b>	CÔNG TY CỔ PHẦN Ô TÔ LONG TRƯỜNG - CHI NHÁNH BÌNH DƯƠNG
<b>Vốn điều lệ</b>	: 120 tỷ đồng
<b>Số cổ phiếu lưu hành</b>	: 12 triệu cổ phiếu được chính thức niêm yết trên sàn HOSE kể từ ngày 10/01/2011
<b>Mã cổ phiếu</b>	: HTL
<b>Giấy chứng nhận đăng ký doanh nghiệp số</b>	0301384695, do sở Kế hoạch và Đầu tư thành phố Hồ Chí Minh cấp lại lần thứ 24 ngày 31 tháng 03 năm 2022

## II. Quá trình hình thành và phát triển:

### 1998 - 2000

Công ty TNHH TM-DV Trường Long, tiền thân của công ty CP Kỹ Thuật & Ô Tô Trường Long, được thành lập ngày 16/02/1998, trụ sở tại số 6 Đinh Bộ Lĩnh, Phường 26, Quận Bình Thạnh, TPHCM. Các mặt hàng kinh doanh chủ yếu là thiết bị cần cẩu hiệu Soosan và Tadano.

Được xem là năm bản lề của Công ty trong việc chuyển hướng kinh doanh, đổi tên thành Công ty TNHH Ô tô chuyên dùng Trường Long, thực hiện chiến lược chuyên biệt hoá sản phẩm, mở rộng phạm vi kinh doanh các loại xe chuyên dùng và xe môi trường.

### 2001 - 2006

Giai đoạn phát triển với hàng loạt các sự kiện đánh dấu bước phát triển mới của Công ty như:

Bổ sung thêm ngành nghề “Sửa chữa ô tô, thiết kế, thi công, cài tạo đóng mới các loại phương tiện cơ giới đường bộ”- Nghiên cứu, thiết kế và làm hồ sơ xe.

Chính thức trở thành Đại lý 3S của Công ty Hino Motors Việt Nam. Mở rộng kinh doanh các sản phẩm xe tải, một thị trường rất lớn và đầy tiềm năng.

Thành lập Chi nhánh tại Cần Thơ để trưng bày các sản phẩm xe Hino đồng thời tổ chức công tác hậu mãi tại Chi nhánh để phục vụ cho khách hàng tại khu vực đồng bằng Sông Cửu Long.

### 2007

Đầu năm 2007 công ty di dời trụ sở chính đến khu

### 2009 - 2015

Cuối năm 2009 công ty tăng vốn điều lệ từ 43.2 tỷ lên 80 tỷ, chuẩn bị cho việc niêm yết tại sở GDCK Tp.Hồ Chí Minh vào đầu năm 2010. Quyết định niêm yết của công ty nhằm tiếp cận nguồn vốn cổ đông, tạo điều kiện thuận lợi cho các chiến lược đầu tư và phát triển lâu dài của công ty trong tương lai.

Tháng 10 năm 2010 công ty chính thức trở thành nhà phân phối độc quyền sản phẩm cần cẩu Tadano lắp trên xe tải tại Việt Nam.

Tháng 3 năm 2012 công ty khai trương Trung tâm 3S Hino tại khu vực Đồng bằng sông Cửu Long. Đây là một trong những trung tâm 3S có quy mô và được trang bị hiện đại nhất khu vực Đồng bằng sông Cửu long.

Tháng 01/2014 công ty Chairatchakarn (Bangkok) là một trong những đại lý Hino lớn nhất tại Thái Lan, đã trở thành cổ đông chiến lược của công ty Trường Long với số cổ phần là 28%. Với nhiều năm kinh nghiệm kinh doanh ô tô tại thị trường Thái Lan, Chairatchakarn sẽ hỗ trợ Trường Long phát triển thị phần Hino tại Việt Nam.

Tháng 11 năm 2015 công ty chính thức trở thành nhà phân phối thiết bị nâng dành cho xe Ben tại thị trường Việt Nam của ShinMaywa.

Tháng 06/2015, Công ty chính thức khởi công xây dựng Trung tâm 3S Hino khu vực miền Trung tại thành phố Đà Nẵng.

### 2016

Tháng 2 năm 2016, với sản lượng bán xe cao nhất trong lịch



công nghiệp Tân Tạo, với quy mô nhà xưởng và thiết bị đầu tư mới, Trường Long là đại lý duy nhất được Hino Motors Việt Nam công nhận là “Đại lý Hino 3S đạt tiêu chuẩn” tại Việt Nam và giữ vững danh hiệu này cho đến nay.

Tháng 2 năm 2007 Trường Long chính thức trở thành công ty cổ phần. Công ty tiến hành cơ cấu bộ máy nhân sự, cải tổ quy chế quản trị nhằm phù hợp với hình thức kinh doanh mới.

Tháng 6 năm 2007, Trường Long khai trương trạm Đăng kiểm 50-10D, đây là một trong những trạm Đăng kiểm tư nhân đầu tiên được cấp giấy phép hành nghề Đăng kiểm tại Tp. Hồ Chí Minh.

Cuối năm 2007 Trường Long bán 3% cổ phần cho nhân viên theo chương trình “ESOP”. Chương trình nhằm mục đích tạo sự gắn bó và cam kết lâu dài của nhân viên đối với công ty.

Tháng 10 năm 2007, Sumitomo - bộ phận kinh doanh ô tô, tập đoàn tài chính hàng đầu của Nhật Bản trở thành đối tác chiến lược, nắm giữ 25.56% cổ phần của Trường Long.

### **2008**

2008 là năm đỉnh cao phát triển của Trường Long.

Với tiềm lực tài chính của công ty cổ phần cộng thêm vào đội ngũ lãnh đạo có trình độ nghiệp vụ chuyên môn và quản lý cao là những nhân tố tích cực đưa Trường Long phát triển mạnh mẽ.

Năm 2008 công ty triển khai xây dựng dự án “TRUNG TÂM 3S HINO, SHOWROOM Ô TÔ VÀ TÒA NHÀ VĂN PHÒNG CHO THUÊ” tại khu công nghiệp Bình Minh tỉnh Vĩnh Lng.

sử, Công ty chính thức đã được đại diện Hino Motors Nhật Bản trao bằng chứng nhận “Hino Trường Long là thành viên của Câu lạc bộ đại lý Hino 1,000 xe trên toàn cầu”.

Ngày 12 tháng 4 năm 2016 công ty Trường Long chính thức khai trương Trung tâm 3S Hino khu vực miền Trung được đặt tại xã Hòa Châu huyện Hòa Vang thành phố Đà Nẵng nhằm phục vụ quý khách hàng ở khu vực các tỉnh miền Trung.

Tháng 12 năm 2016, Công ty đầu tư vào công ty con là Công ty Cổ phần Ô tô Long Trường có trụ sở chính tại số 17, Đường 9, Khu công nghiệp Đô thị và Dịch vụ VSIP Bắc Ninh, xã Đại Đồng, huyện Tiên Du, tỉnh Bắc Ninh.

### **2017 -2020**

Công ty đưa vào hoạt động trung tâm 3S Hino tại Vĩnh Long vào quý 2 năm 2017, một trong những đại lý 3S Hino có quy mô và trang thiết bị lớn nhất trên toàn quốc.

Nhà máy đóng thùng xe tải được mở rộng tại Vĩnh Long nhằm phục vụ cho nhu cầu bán hàng của toàn hệ thống.

Xưởng đóng thùng xe tải tại Chi Nhánh Miền Trung được thành lập phục vụ cho nhu cầu bán hàng đặc thù vùng miền năm 2019.

Công ty Cổ phần Ô tô Long Trường thành lập chi nhánh tại Bình Dương nhằm phát triển mảng cần cẩu Tadano và xe chuyên dụng tại thị trường Bình Dương.

### **2021**

Bị ảnh hưởng nặng nề do dịch Covid 19 do các địa điểm hoạt động của Trường Long tọa lạc tại các khu vực có chỉ số nhiễm bệnh cao nhất nước, công ty Trường Long đã phải tạm dừng hoạt động trong gần ba tháng để phòng chống dịch Covid.

Vượt qua một năm biến động do ảnh hưởng dịch Covid-19 bằng sự nỗ lực của ban lãnh đạo và nhân viên, Công ty đã hoàn thành chỉ tiêu doanh thu, và lợi nhuận vượt kế hoạch đề ra.

## **III. Các sự kiện khác trong năm**

Ngày 28 tháng 06 năm 2021 tổ chức Đại hội Đồng Cổ Đông thường niên năm 2021 công ty Cổ phần Kỹ Thuật và Ô Tô Trường Long diễn ra thành công tốt đẹp.

**IV. Ngành nghề và địa bàn kinh doanh**

**CÁC HOẠT ĐỘNG KINH DOANH CHÍNH**



Là đại lý 3S của Hino Motors tại Việt Nam.

Chuyên mua bán các loại xe tải và xe chuyên dùng: Xe cầu, xe ben, xe bồn, xe trộn bê tông, xe ép rác, xe thùng kín, xe mui bạt....



Nhà phân phối độc quyền cầu Tadano lắp trên xe tải tại Việt Nam từ tháng 10 năm 2010.



Nhà phân phối chính thức thiết bị nâng dành cho xe Ben tại thị trường Việt Nam của ShinMaywa từ tháng 11 năm 2015.



Trung tâm sửa chữa, bảo hành xe tải Hino và các loại xe tải khác.



Xưởng đóng thùng xe tải, xe chuyên dùng và lắp đặt thiết bị các loại

## CÁC SẢN PHẨM CHỦ LỰC

**Xe thùng kín, xe mui bạt:** Cung cấp cho các đơn vị vận tải đường bộ, các doanh nghiệp có nhu cầu chuyên chở hàng hóa.

- ❖ **Xe đông lạnh:** Cung cấp cho các Công ty thủy sản, Công ty sữa...
- ❖ **Xe rác, xe bồn nước, xe hút hầm, xe tưới đường:** sử dụng trong lĩnh vực vệ sinh môi trường, cung cấp cho những đơn vị Quản lý đô thị, Công ty công trình đô thị, Công ty dịch vụ công ích...
- ❖ **Xe cầu:** sử dụng trong lĩnh vực môi trường, cung cấp cho Công ty điện lực, Công ty dịch vụ cây xanh, các Công ty sắt thép, xây dựng...
- ❖ **Xe chở nhiên liệu:** sử dụng trong lĩnh vực chuyên chở nhiên liệu, cung cấp cho những Công ty xăng dầu ...
- ❖ **Xe ben:** sử dụng trong lĩnh vực xây dựng, cung cấp cho những Công ty xây dựng, san lấp...



**Xe đông lạnh**



**Xe mui bạt**



**Xe thùng kín**



**Xe bồn dầu**





**Xe tải cầu**



**Xe rác**

**Xe tưới rửa đường**



**Xe ben**

**ĐỊA BÀN KINH DOANH VÀ CÁC CHI NHÁNH  
TRỤ SỞ CHÍNH THÀNH PHỐ HỒ CHÍ MINH**



**CHI NHÁNH VĨNH LONG**



**CHI NHÁNH MIỀN TRUNG**



**CÔNG TY CP Ô TÔ LONG TRƯỜNG CHI NHÁNH BÌNH DƯƠNG**



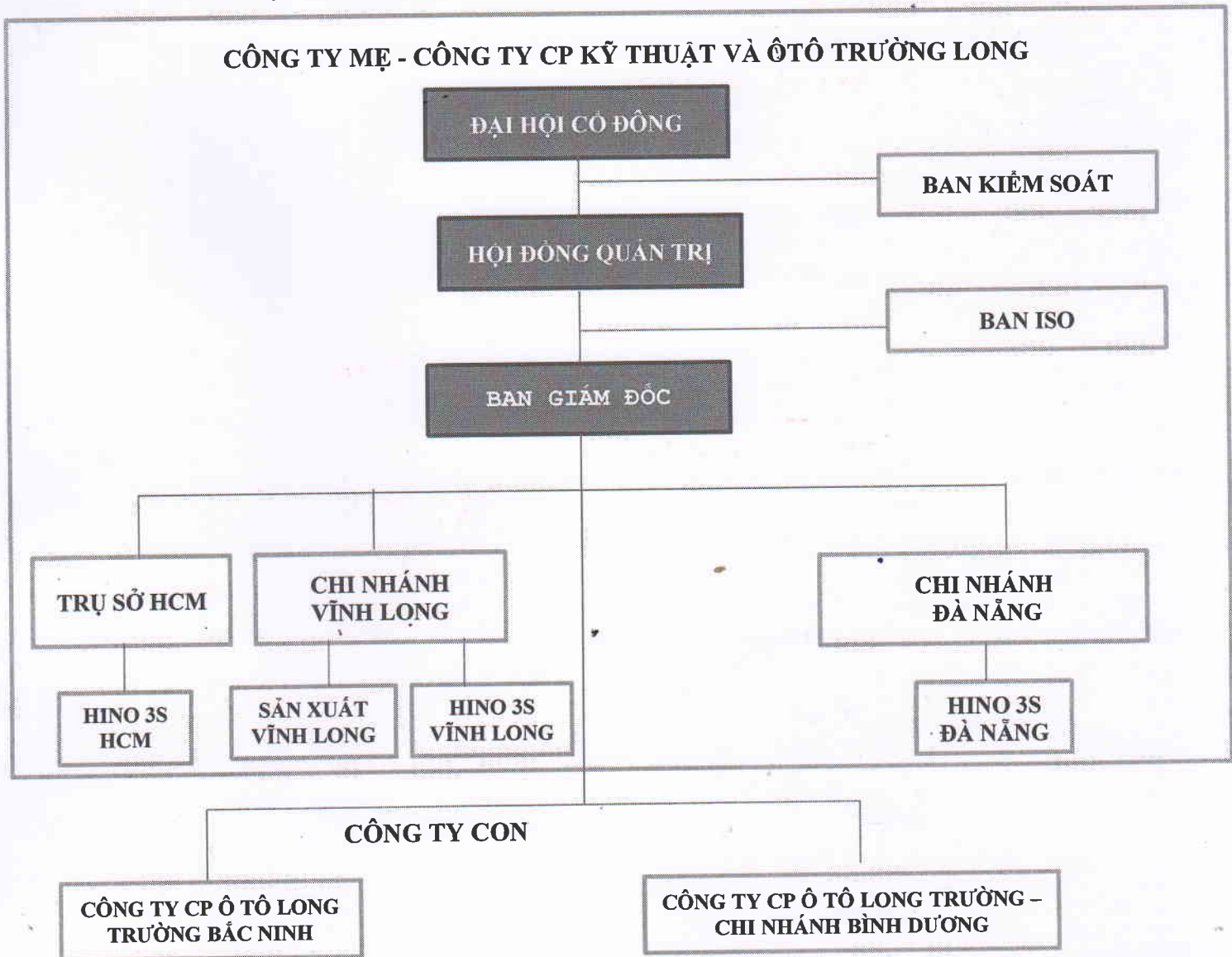
**V. Thông tin về mô hình quản trị, tổ chức kinh doanh và bộ máy quản lý**

**1. Mô hình quản trị**

Mô hình quản trị công ty bao gồm: Đại hội Đồng cổ đông; Hội đồng Quản trị; Ban Kiểm soát, Ban Giám đốc. Cơ cấu tổ chức của Công ty được xây dựng trên nguyên tắc phân cấp, quản lý phân cấp theo các khối chức năng công việc, có mối quan hệ chặt chẽ với nhau. Giám đốc điều hành chịu trách nhiệm quản lý, điều hành thông qua việc phân cấp, phân quyền để trực tiếp giải quyết các công việc cụ thể của Công ty.



**2. Cơ cấu bộ máy quản lý**



**3. Công ty con**

**CÔNG TY CỔ PHẦN Ô TÔ LONG TRƯỜNG TẠI BẮC NINH**

- Địa chỉ: số 17, Đường 9, Khu công nghiệp Đô thị và Dịch vụ VSIP Bắc Ninh, xã Đại Đồng, huyện Tiên Du, tỉnh Bắc Ninh.
- Hoạt động kinh doanh chính của công ty con là: mua bán xe ô tô, xe chuyên dùng các loại; đại lý ký gửi hàng hóa; sửa chữa, bảo dưỡng xe ô tô, bảo trì các phương tiện vận tải cơ giới đường bộ; bán máy móc, thiết bị phụ tùng, phụ tùng xe các loại; cho thuê kho bãi, nhà xưởng; cho thuê xe các loại; thiết kế, thi công, cải tạo đóng mới các loại phương tiện vận tải cơ giới đường bộ; sản xuất xe chuyên dùng; đại lý bảo hiểm; dịch vụ đăng kiểm xe cơ giới; môi giới bất động sản, dịch vụ nhà đất, kinh doanh nhà; gia công cơ khí (trừ tái chế kim loại phế thải).
- Vốn đầu tư: Tại ngày kết thúc năm tài chính công ty mẹ đã đầu tư: 20.445.674.077 VNĐ, tỷ lệ lợi ích và tỷ lệ quyền biểu quyết của Công ty Trường Long tại công ty con này là 99,99%.

- Mục đích đầu tư vào công ty con Long Trường Bắc Ninh là xây dựng nhà máy đóng thùng xe tải nhằm phát triển sản phẩm cần cầu Tadano và các xe chuyên dụng tại thị trường Miền Bắc
- Đầu năm 2020 Hội đồng quản trị đã thông qua quyết định sang nhượng dự án nhà máy đóng thùng tại công ty con Long Trường Bắc Ninh .

## **CÔNG TY CỔ PHẦN Ô TÔ LONG TRƯỜNG- CHI NHÁNH BÌNH DƯƠNG**

- Chi nhánh của công ty Ô tô Long Trường Bắc Ninh thành lập vào tháng 9 năm 2020
- Địa chỉ : 48/13 Đại Lộ Bình Dương, KP. Tây, P. Vĩnh Phú, Tp. Thuận An, Tỉnh Bình Dương
- Long Trường Bình Dương được thành lập nhằm cung cấp các sản phẩm và giải pháp toàn diện cho dòng xe tải cầu Tadano và xe ben ShinMaywa tại khu vực Bình Dương và Đồng Nai.

## **VI. Định hướng phát triển**

### **1. Các mục tiêu chủ yếu của công ty:**

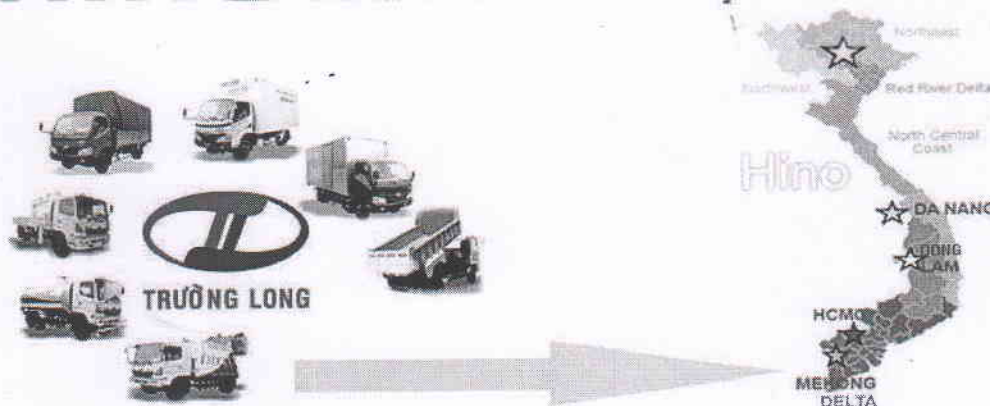
- + Giữ vững vị trí dẫn đầu nhà phân phối sản phẩm Hino
- + Tăng thị phần sản phẩm cần cầu Tadano và thiết bị nâng ben ShinMaywa trên toàn quốc
- + Nâng cao năng lực của nhà máy đóng thùng
- + Số hóa trong hoạt động sản xuất kinh doanh là mục tiêu hàng đầu của công ty trong năm 2022. Áp dụng công nghệ thông tin vào hoạt động sản xuất kinh doanh; tự động hóa hệ thống sản xuất; đẩy mạnh marketing trên hệ thống công nghệ là các mục tiêu công ty cần phải thực hiện theo từng lộ trình.
- + Tăng cường quan hệ hợp tác đầu tư với đối tác, các ngân hàng chiến lược

### **2. Chiến lược phát triển trung và dài hạn:**

- + Hoàn thiện hệ thống phân phối cầu Tadano và sản phẩm chuyên dùng trên toàn quốc.
- + Nhà máy đóng thùng độc lập có vị thế trên toàn quốc và có khả năng cung cấp thùng cho các dòng xe tải khác ngoài xe tải Hino như hiện tại.
- + Cung cấp thêm dịch vụ sửa chữa cho các dòng xe khác.
- + Phát triển mảng cho thuê xe .



## **HINO TRƯỜNG LONG SỰ ĐẦU TƯ TỐI ƯU**



### **Sứ Mệnh**

Luôn tạo ra sản phẩm và dịch vụ có chất lượng tốt nhất.

### **Hoài Bảo**

Trở thành nhà cung cấp xe tải hàng đầu tại Việt Nam về quy mô lẫn chất lượng.

### **3. Các mục tiêu đối với môi trường, xã hội và cộng đồng**

- Thực hiện chiến lược phát triển doanh nghiệp xuyên suốt theo hướng hài hòa lợi ích của khách hàng, đối tác, cổ đông, người lao động và giá trị bền vững của Công ty.
- Luôn xem trọng các hoạt động kinh doanh gắn với môi trường, xã hội và cộng đồng,
- Cam kết tuân thủ, sử dụng hợp lý, bảo vệ, duy trì và tăng cường nguồn nhân lực trong công tác đào tạo nâng cao cùng với trách nhiệm đối với môi trường về chia sẻ đóng góp cho cộng đồng và xã hội.

## **VII. Các rủi ro**

Một số nhân tố rủi ro được trình bày dưới đây, có thể ảnh hưởng đến kết quả hoạt động kinh doanh của Công ty, qua đó gián tiếp ảnh hưởng tới giá cổ phiếu của Công ty.

### **1. Rủi ro về biến động kinh tế, dịch bệnh**

Là một doanh nghiệp Việt Nam chuyên về lĩnh vực mua bán và sản xuất xe tải và chuyên dùng, hoạt động kinh doanh của công ty Trường Long phần nào chịu ảnh hưởng bởi sự biến động của nền kinh tế Việt Nam nói chung và sự phát triển của ngành công nghiệp xe tải nói riêng.

Năm 2021 nền kinh tế Việt Nam bị ảnh hưởng nghiêm trọng khi đại dịch Covid -19 bùng phát và lây lan nhanh chóng ở nhiều tỉnh thành phía nam. Làn sóng dịch Covid kéo dài khiến cho những kết quả phục hồi của hai quý đầu năm 2021 như biến mất hoàn toàn, GDP quý III/2021 của cả nước giảm 6,02%, đây là mức giảm sâu nhất mà Việt Nam trải qua kể từ khi tính và công bố GDP quý (theo số liệu của Tổng cục Thống kê Việt Nam).

Công ty Trường Long cũng bị ảnh hưởng nặng nề và buộc phải đóng cửa công ty và các chi

nhánh gần ba tháng để phòng chống Covid dẫn đến việc sụt giảm doanh thu và lợi nhuận của quý 3 năm 2021.

## **2. Rủi ro về pháp luật**

Các hoạt động kinh doanh của Công ty được thực hiện dựa theo các quy chuẩn của hệ thống pháp luật Việt Nam như Luật doanh nghiệp, Luật đầu tư, Luật chứng khoán,... Hiện nay, các luật và bộ luật của Việt Nam vẫn luôn được xem xét và sửa đổi, điều chỉnh nhằm tạo điều kiện cho các doanh nghiệp hoạt động và phát triển thuận lợi, đồng thời phù hợp với các xu thế, tình hình tại từng thời điểm. Cụ thể một số luật và bộ luật có sửa đổi, ban hành những điểm mới và có hiệu lực từ ngày 01/01/2021 như Luật Doanh nghiệp 2020, Luật Chứng khoán 2019,...

Nhận thức được tầm quan trọng đó, Ban lãnh đạo và các trưởng phòng ban luôn theo dõi và cập nhật các quy định pháp luật mới nhất, theo đó điều chỉnh và phổ biến đến toàn bộ nhân viên của Công ty nhằm đảm bảo mọi người đều biết đến và tuân thủ đúng quy định.

## **3. Rủi ro đặc thù:**

### **a/ Rủi ro tỷ giá:**

Các sản phẩm cần cầu Tadano và thiết bị ben ShinMaywa là các sản phẩm công ty Trường Long độc quyền phân phối tại thị trường Việt Nam được nhập khẩu từ Nhật Bản và Thái Lan. Biến động về tỷ giá sẽ ảnh hưởng đến lợi nhuận của công ty, để giảm thiểu rủi ro về tỷ giá trong năm 2022 công ty sẽ mua dịch vụ ngoại tệ có kỳ hạn của ngân hàng (forward) để bình ổn giá cả, giảm thiểu rủi ro.

**b/ Rủi ro lãi suất:** Lãi suất ngân hàng không những ảnh hưởng đến chi phí tài chính và giá thành sản phẩm của Công ty mà còn ảnh hưởng đến lượng khách hàng có nhu cầu mua xe bằng hình thức vay vốn qua Ngân hàng.

- Về phía khách hàng: khách hàng sẽ không đầu tư vào xe nếu lãi suất vay ngân hàng cao, không hợp lý, sẽ dẫn đến kế hoạch kinh doanh của khách hàng không khả thi.
- Về phía Công ty: Công ty thường phát sinh nhu cầu vay vốn để bổ sung vốn lưu động. Rủi ro lãi suất của Công ty chủ yếu liên quan đến các khoản vay có lãi suất thả nổi. Công ty quản lý rủi ro lãi suất bằng cách phân tích tình hình thị trường để đưa ra các quyết định hợp lý trong việc chọn thời điểm vay và kỳ hạn vay thích hợp, nhằm có được các lãi suất có lợi nhất cũng như duy trì cơ cấu vay với lãi suất thả nổi và cố định phù hợp.
- Với sự ủng hộ của các ngân hàng đối tác như Vietinbank và Shinhan Bank công ty hiện nhận được mức vay ưu đãi tốt, nguồn tín dụng kịp thời cho các hoạt động sản xuất kinh doanh của công ty
- Để hỗ trợ khách hàng dịch vụ tài chính Hino HFS , *vay từ Hino mua xe Hino* được áp dụng thành công trong các năm qua

**c/ Rủi ro cạnh tranh:**

Hiện nay Công ty Hino Motors Vietnam mở rộng thêm nhiều đại lý trên toàn quốc và có chính sách phân vùng bán hàng cho các khu vực khó khăn dẫn đến việc cạnh tranh giữa các đại lý Hino ngày càng nhiều hơn. Việc tuân thủ các quy định pháp luật chặt chẽ trên toàn hệ thống cũng dẫn đến việc hạn chế bán hàng của công ty. Tuy nhiên với kinh nghiệm nhiều năm trong lĩnh vực kinh doanh và sản phẩm được khách hàng tin tưởng là một lợi thế của công ty.

**d/ Rủi ro khác**

Bên cạnh những rủi ro trên, hoạt động của Công ty còn chịu ảnh hưởng bởi một số rủi ro mang tính bất khả kháng như thiên tai, bão lụt, hỏa hoạn, ... Đặc biệt trong năm 2021, Công ty Trường Long nói riêng và các doanh nghiệp cả nước nói chung bị ảnh hưởng nghiêm trọng bởi đợt dịch Covid – 19 lần thứ tư, khiến cho các hoạt động sản xuất của doanh nghiệp bị ảnh hưởng ít nhiều. Tuy các rủi ro nêu trên đều là những rủi ro bất khả kháng, ít có khả năng xảy ra nhưng vẫn đòi hỏi doanh nghiệp phải luôn có những kế hoạch phòng ngừa vì một khi xảy ra sẽ gây ra thiệt hại rất lớn lên kết quả kinh doanh.

Để giảm thiểu tỷ lệ rủi ro nói trên, hàng năm Công ty đều mua bảo hiểm về tài sản và con người để hạn chế thấp nhất những thiệt hại có thể xảy ra. Số hóa trong hoạt động sản xuất kinh doanh và bán hàng cũng là một trong những biện pháp phòng ngừa rủi ro do dịch bệnh

**B. TÌNH HÌNH HOẠT ĐỘNG TRONG NĂM****I. Tình hình hoạt động sản xuất kinh doanh:****1. Kết quả hoạt động sản xuất kinh doanh trong năm:**

Khoản mục	Thực hiện năm 2021	Thực hiện năm 2020	% thay đổi
Tổng doanh thu	905.793.963.757	781.423.195.679	15,92%
Lợi nhuận gộp	72.908.646.978	61.018.840.562	19,49%
Chi phí bán hàng	32.218.081.425	31.507.682.867	2,25%
Chi phí quản lý	18.842.365.259	20.172.923.306	-6,60%
Lợi nhuận khác	13.772.970.360	19.964.480.779	-31,01%
Lợi nhuận trước thuế	33.985.861.511	28.323.770.943	19,99%
Lợi nhuận sau thuế	27.021.582.568	23.123.046.244	16,86%

*Nguồn báo cáo tài chính hợp nhất*

Trong bối cảnh dịch bệnh Covid-19 tiếp tục bùng phát và diễn biến nặng trong năm 2021, công ty Trường Long buộc phải đóng cửa công ty trong quý 3 năm 2021 nhằm phòng chống Covid, doanh thu và lợi nhuận sụt giảm nghiêm trọng trong quý 3.

Tuy nhiên kết quả cuối năm công ty với định hướng đúng đắn, kịp thời của Ban lãnh đạo Công ty cùng sự đoàn kết, nỗ lực của tập thể CBCNV, Công ty đã đạt được những kết quả đáng khích lệ trong năm 2021 với doanh thu hợp nhất đạt 905 tỷ đồng, tăng 15,92% với thực hiện năm 2021. Lợi nhuận sau thuế đạt 27 tỷ, vượt 16,86% so với cùng kỳ năm trước. Nguyên nhân do công ty ghi nhận lợi nhuận của mảng kinh doanh cần cầu Tadano khá tốt vào đầu năm và nhu



cầu thị trường cho xe tải tăng cao vào cuối năm.

**2. Tình hình thực hiện so với kế hoạch:**

Khoản mục	Kế hoạch	Thực hiện	% thay đổi
Tổng doanh thu	891.344.389.293	905.793.963.757	2%
Lợi nhuận trước thuế	21.632.031.420	33.985.861.511	57%
Lợi nhuận sau thuế	17.305.625.136	27.021.582.568	56%

Đvt: đồng

Trên cơ sở thận trọng Ban lãnh đạo Công ty Cổ Phần Kỹ Thuật và Ô Tô Trường Long đặt ra kế hoạch cho năm 2021 với mức: doanh thu 891 tỷ đồng, và lãi sau thuế 17 tỷ đồng. So với kế hoạch đề ra doanh thu năm 2021 tăng 2% và lợi nhuận sau thuế tăng 56% so với kế hoạch đề ra.

**II. Tổ chức và nhân sự:**

**1. Danh sách Ban điều hành**

**Hội đồng Quản trị**

STT	Họ và tên	Chức vụ	Tỷ lệ sở hữu CP	Tái bổ nhiệm	Ghi chú
1	Nguyễn Thị Kiều Diễm	Chủ tịch	25,32%	22/05/2017	
2	Lã Văn Trường Sơn	Thành viên	16,88%	22/05/2017	
3	Lã Thị Thanh Phương	Thành viên	0,19%	22/05/2017	
4	Sumit Petcharapirat	Thành viên	24,56%	22/05/2017	Đại diện Chairatchakam (Bangkok) Co., Ltd
6	Ông Hiroshi Kubo	Thành viên	14%	28/06/2021	Đại diện Sumitomo Corporation
5	Laura Burke	Thành viên		22/05/2017	TV độc lập

**Ban Giám đốc**

Stt	Họ và tên	Chức vụ	Ngày bổ nhiệm
1.	Ông Lã Văn Trường Sơn	Giám đốc điều hành	Ngày 02 tháng 3 năm 2007
2.	Bà Lã Thị Thanh Phương	Phó Giám đốc điều hành	Ngày 16 tháng 7 năm 2007

**Đại diện theo pháp luật**

Người đại diện theo pháp luật của Công ty là Bà Nguyễn Thị Kiều Diễm – Chủ tịch HĐQT (tái bổ nhiệm ngày 22 tháng 5 năm 2017).



<b>Ban Kiểm soát</b>			
<b>Stt</b>	<b>Họ và tên</b>	<b>Chức vụ</b>	<b>Ngày bổ nhiệm/ miễn nhiệm</b>
1.	Bà Phan Nguyễn Bảo Trâm	Thành viên	Bổ nhiệm ngày 22 tháng 5 năm 2017
2.	Bà Phạm Thị Giang	Thành viên	Miễn nhiệm ngày 28 tháng 6 năm 2021
3.	Bà Vũ Thị Chiên	Thành viên	Bổ nhiệm ngày 25 tháng 5 năm 2018
4.	Bà Lê Thị Ngọc Hạnh	Thành viên	Bổ nhiệm ngày 28 tháng 6 năm 2021

**2. Những thay đổi trong ban điều hành:**

Ông Hiroshi Kubo là đại diện Sumitomo Corporation được bổ nhiệm vào thành viên HĐQT ngày 28 tháng 06 năm 2021 thay thế cho ông Noriaki Yashiro đã từ nhiệm ngày 22 tháng 12 năm 2020.

Bà Lê Thị Ngọc Hạnh thay thế bà Phạm Thị Giang trở thành thành viên ban kiểm soát từ ngày 28 tháng 06 năm 2021

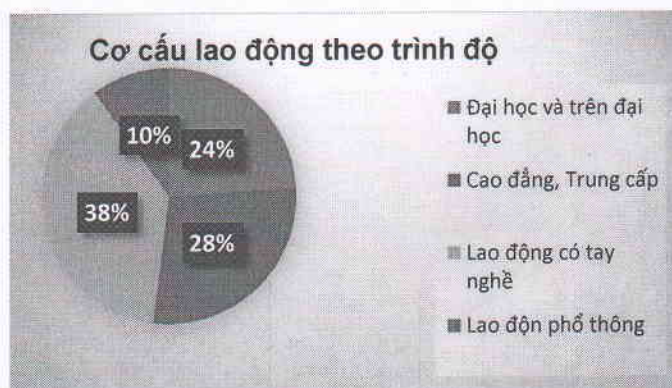
**3. Số lượng cán bộ, nhân viên:**

**3.1. Số lượng và cơ cấu lao động:**

- + Tổng số lao động của Trường Long tính đến ngày ngày 31/12/2021 là 325 CBCNV.
- + Trong đó, cơ cấu lao động của Công ty như sau:

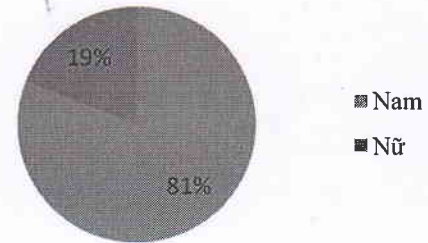
**❖ BIỂU ĐỒ 1: CƠ CẤU LAO ĐỘNG THEO TRÌNH ĐỘ**

<b>Stt</b>	<b>Trình độ</b>	<b>Số lao động</b>	<b>Tỷ lệ (%)</b>
1	Đại học và trên đại học	77	27%
2	Cao đẳng, trung cấp	92	28%
3	Lao động có tay nghề	125	38%
4	Lao động phổ thông	31	10%



**❖ BIỂU ĐỒ 2: CƠ CẤU LAO ĐỘNG THEO GIỚI TÍNH**

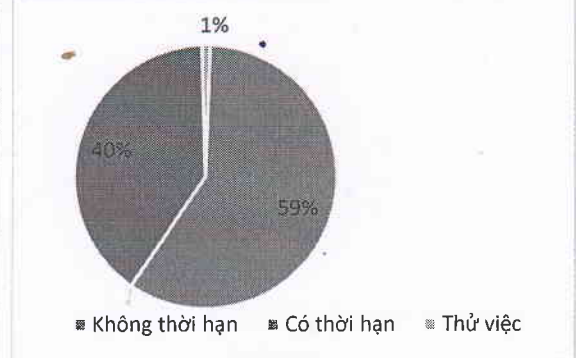
Stt	Giới tính	Số lao động	Tỷ lệ (%)
1	Nam	264	81%
2	Nữ	61	19%
<b>TỔNG</b>		<b>325</b>	<b>100%</b>



Nguồn: Trường Long

**❖ BIỂU ĐỒ 3: CƠ CẤU LAO ĐỘNG THEO LOẠI HỢP ĐỒNG LAO ĐỘNG**

Stt	Loại hợp đồng lao động	Số lao động	Tỷ lệ (%)
1	Không thời hạn	193	59%
2	Có thời hạn	129	40%
3	Thử việc	3	1%
<b>Tổng</b>		<b>328</b>	<b>100</b>



Nguồn: Trường Long

**3.2 Chính sách lương thưởng và phúc lợi:**

*ĐVT: đồng*

Chỉ tiêu	Năm 2020	Năm 2021
Tổng chi phí lương và thưởng	41.051.492.608	41,393,061,189
Thu nhập bình quân/người/tháng	9,627,460	10,613,605

Nguồn: Trường Long

Tất cả CBCNV của Công ty đều được ký hợp đồng lao động, được đóng bảo hiểm xã hội, bảo hiểm y tế, bảo hiểm thất nghiệp và bảo hiểm tai nạn theo quy định.

Tùy thuộc vào kết quả kinh doanh, Công ty còn có thưởng thêm cho Cán bộ công nhân viên vào các dịp lễ, tết.

Ngoài ra, hàng năm Công ty trích một phần lợi nhuận xây dựng quỹ phúc lợi để giúp đỡ những cán bộ công nhân viên gặp hoàn cảnh khó khăn và chương trình hỗ trợ cho nhân viên có thu nhập thấp vay hoặc tạm ứng một tháng lương để giải quyết khó khăn gia đình.

Bên cạnh đó, Công ty còn tích cực tham gia các hoạt động xã hội như quyên góp giúp đỡ đồng bào gặp thiên tai lũ lụt, thăm viếng và tổ chức nấu ăn từ thiện; chăm sóc các người già neo



đơn có hoàn cảnh neo đơn; các bệnh nhân đang điều trị tại trại tâm thần; các bệnh nhân mắc phải bệnh nan y và xây nhà tình thương cho các hộ gia đình có hoàn cảnh khó khăn và bệnh tật ...

### **3.3 Chính sách tuyển dụng, đào tạo và phát triển nhân lực năm 2022:**

Công ty luôn chú trọng đến việc tuyển dụng người lao động có năng lực, đáp ứng nhu cầu mở rộng hoạt động sản xuất kinh doanh. Tùy vào từng vị trí cụ thể mà công ty đề ra những tiêu chuẩn bắt buộc riêng. Song tất cả các chức danh đều phải đáp ứng các yêu cầu tối thiểu như có trình độ chuyên môn cơ bản, có ý thức phát triển nghề nghiệp và có tính kỷ luật cao. Bên cạnh việc tìm kiếm nhân tài, công ty cũng có các chính sách lương, thưởng đặc biệt đối với các nhân viên giỏi và nhiều kinh nghiệm trong các lĩnh vực liên quan. Đồng thời, Ban lãnh đạo Công ty cũng luôn có chính sách khuyến khích đội ngũ nhân viên thường xuyên học tập nâng cao trình độ, tạo nhiều cơ hội cho nhân viên phát huy khả năng của bản thân để có thể phấn đấu đến vị trí cao hơn trong công ty.

Tích cực xây dựng quy chế lương thưởng các biện pháp khuyến khích - kích thích người lao động, chính sách thăng tiến và thay thế nhân sự cho phù hợp với yêu cầu và chiến lược công ty trong tương lai.

### **3.4 Môi trường công việc**

Điều kiện và môi trường làm việc hiện đại, khang trang. Nhân viên văn phòng được trang bị đồng phục chuyên nghiệp. Lao động trực tiếp được trang bị đầy đủ các phương tiện bảo hộ lao động, vệ sinh lao động. Công tác an toàn lao động được đặt lên hàng đầu, các nguyên tắc an toàn kỹ thuật được tuân thủ nghiêm ngặt, lịch bảo trì bảo dưỡng máy móc trang thiết bị được đảm bảo không để xảy ra tai nạn lao động.

## **III. Tình hình đầu tư, tình hình thực hiện các dự án:**

### **1. Các khoản đầu tư**

Dưới tác động của dịch bệnh Covid-19, kế hoạch triển khai Dự án đầu tư giai đoạn 3 “ Xây dựng kho bãi, mở rộng xưởng đóng thùng tại KCN Bình Minh, Vĩnh Long chưa triển khai được trong năm 2021. Dự án này sẽ được triển khai vào năm 2022-2023

### **2. Tình hình hoạt động của công ty con**

Trong năm 2021, Công ty Cổ Phần Ô Tô Long Trường đang trong giai đoạn tiếp cận khách hàng tại Bình Dương và Đồng Nai, nguồn khách hàng chưa có, vị thế chưa được khẳng định. Dưới tác động của Dịch Covid-19, Công ty ngưng hoạt động từ tháng 7 tới hết tháng 9 năm 2021 dẫn đến kết quả kinh doanh không được khả quan. Trong khi đó năm 2020 ghi nhận lợi nhuận lớn từ chuyên nhượng hợp đồng thuê lại đất tại khu công nghiệp VSIP Bắc Ninh.

<b>Khoản mục</b>	<b>Năm 2021</b>	<b>Năm 2020</b>	<b>% thay đổi</b>
Tổng doanh thu	2.394.814.545	-	100%
Lợi nhuận trước thuế	-669.941.899	9.380.852.885	-107%

**IV. Tình hình tài chính**

**1. Tình hình tài chính**

Chỉ tiêu	Năm	Năm	% tăng giảm
	2021	2020	
Tổng giá trị tài sản	337.758.459.999	360.153.585.160	-6,22%
Doanh thu thuần	905.793.963.757	781.423.195.679	15,92%
Lợi nhuận từ hoạt động kinh doanh	33.985.861.511	28.323.770.943	19,99%
Lợi nhuận khác	12.975.623.901	19.510.545.108	-33,49%
Lợi nhuận trước thuế	33.985.861.511	28.323.770.943	19,99%
Lợi nhuận sau thuế	27.021.582.568	23.123.834.878	16,86%
Tỷ lệ lợi nhuận trả cổ tức	22,20%	103,79%	

*Nguồn: Số liệu này đã được công ty Kiểm toán A&C thực hiện kiểm toán.*

Đứng trước khó khăn do diễn biến tình hình dịch Covid-19, Công ty siết chặt kiểm soát chi phí, đồng thời đẩy mạnh hoạt động bán hàng, các biện pháp thực thi dẫn tới kết quả đồng bộ. Doanh thu thuần tăng 15,92%, trong khi đó chi phí bán hàng chỉ tăng 2%. Bên cạnh đó, Công ty cũng tiết giảm được một phần chi phí nhân viên quản lý và chi phí các dịch vụ mua ngoài khác làm cho chi phí quản lý doanh nghiệp giảm gần 7% so với năm 2020. Theo đó, lợi nhuận trước thuế và lợi nhuận sau thuế của Công ty đạt lần lượt là 33 tỷ đồng và 27 tỷ đồng, tăng tương ứng 19,99% và 16,86% so với cùng kỳ năm trước.

**2. Các chỉ số tài chính cơ bản:**

Chỉ tiêu/ Benchmarks	Năm/Year	Năm/Year	Ghi chú/Note
	2021	2020	
<b>1. Chỉ tiêu về khả năng thanh toán</b>			
+ Hệ số thanh toán ngắn hạn			
Tài sản ngắn hạn/Nợ ngắn hạn	1,979	1,645	lần
+ Hệ số thanh toán nhanh:			
Tài sản ngắn hạn - Hàng tồn kho			
Nợ ngắn hạn	0,883	0,717	lần
<b>2. Chỉ tiêu về cơ cấu vốn</b>			
+ Hệ số Nợ/Tổng tài sản	0,404	0,483	%
+ Hệ số Nợ/Vốn chủ sở hữu	0,677	0,933	%
<b>3. Chỉ tiêu về năng lực hoạt động</b>			
+ Vòng quay hàng tồn kho			
Giá vốn hàng bán/Hàng tồn kho bình quân	5,401	4,184	Vòng
+ Vòng quay hàng tồn kho			
Doanh thu thuần/Tổng tài sản	2,682	2,170	Vòng
<b>4. Chỉ tiêu về khả năng sinh lời</b>			
+ Hệ số Lợi nhuận sau thuế/Doanh thu thuần	3,00%	3,00%	
+ Hệ số Lợi nhuận sau thuế/Vốn chủ sở hữu	13,42%	12,410%	
+ Hệ số Lợi nhuận sau thuế/Tổng tài sản	8,00%	6,42%	
+ Hệ số Lợi nhuận từ hoạt động kinh doanh/Doanh thu thuần	2,98%	2,96%	



**Chỉ tiêu khả năng thanh toán**

Nhìn chung, năm 2021 chỉ tiêu về khả năng thanh toán của Công ty có sự cải thiện hơn năm 2020, cả hai chỉ số về khả năng thanh toán nhanh và thanh toán ngắn hạn đều tăng lên, lần lượt là 1,976 lần và 0,883 lần, cho thấy Công ty Trường Long phần nào chủ động hơn trong việc thanh toán các khoản nợ ngắn hạn khi đến hạn. Tuy nhiên, chỉ số thanh toán nhanh vẫn đang duy trì dưới mức 1, cho thấy dòng tiền dùng để thanh toán các khoản nợ nhanh tức thời vẫn còn phụ thuộc nhiều vào hàng tồn kho, do đó Công ty cần phải duy trì một lượng hàng tồn kho phù hợp như các sản phẩm xe, các phụ tùng thay thế, sửa chữa Ô tô để phục vụ cho hoạt động kinh doanh.

**Chỉ tiêu về cơ cấu vốn**

Với tình hình kinh doanh tốt hơn, hệ số nợ trên tổng tài sản của công ty giảm so với năm trước.

**Chỉ tiêu năng lực hoạt động**

Năm 2021, sản lượng bán xe của Công ty tăng cao khi chính sách giảm phí trước bạ có hiệu lực làm cho hàng hóa trong kho luân chuyển nhanh hơn, vòng quay hàng tồn kho đang duy trì ở mức 5,1 vòng. Bên cạnh đó, vòng quay tổng tài sản của Công ty cũng tăng lên 2,68 vòng so với mức 2,17 vòng của năm 2020 cho thấy hiệu quả sử dụng tài sản ngày càng cải thiện, việc đầu tư vào các kế hoạch gia tăng tài sản cố định và các chính sách trong quản lý điều hành của Ban lãnh đạo hiệu quả hơn.

**Chỉ tiêu khả năng sinh lời**

Trước những khó khăn và thuận lợi của năm 2021, cùng với những chính sách định hướng của Ban lãnh đạo Công ty, Công ty đã ghi nhận kết quả kinh doanh tăng trưởng thuận lợi hơn nhiều doanh nghiệp trong nền kinh tế. Toàn bộ các hệ số về khả năng sinh lời của Công ty đều gia tăng rõ rệt so với năm 2020, nhờ vào việc đẩy mạnh kinh doanh tại Quý IV/2021. Trong đó, các hệ số tỷ suất sinh lợi trên vốn chủ sở hữu (ROE) và tỷ suất sinh lợi trên tài sản (ROA) tăng đáng kể, lần lượt đạt 13,42% và 8%, cho thấy Công ty đã sử dụng rất hiệu quả Vốn chủ sở hữu và tài sản.

**V. Cơ cấu cổ đông****1. Cổ phần:**

Tổng số cổ phần	Loại cổ phần	Số lượng chuyển nhượng tự do	Số lượng chuyển nhượng hạn chế
12.000.000	Phổ thông	12.000.000	0

**2. Cơ cấu cổ đông:**

Tên cổ đông	Số lượng cổ phiếu	Tỉ lệ sở hữu (%)
Bà Nguyễn Thị Kiều Diễm	3.038.146	25,32%
Chairatchakam (Bangkok) Co., Ltd	2.946.664	24,56%
Ông Lê Văn Trường Sơn	2.025.657	16,88%
Sumitomo Corporation	1.680.000	14,00%
Aichi Hino Motor Co., Ltd	600.000	5,00%
Vốn góp của các đối tượng khác	1.709.533	14,25%

Loại cổ đông	Số lượng cổ phiếu	Tỉ lệ sở hữu (%)
Trong nước	6.542.221	55%
Ngoài nước	5.457.779	45%

Loại cổ đông	Số lượng cổ phiếu	Tỉ lệ sở hữu (%)
Cá nhân	6.577.374	55%
Tổ chức	5.422.626	45%

**3. Tình hình thay đổi vốn đầu tư của chủ sở hữu:**

Năm 2016, Công ty chính thức tăng vốn điều lệ từ 80 tỷ đồng lên 120 tỷ đồng thông qua việc chia cổ tức bằng cổ phiếu.

**4. Giao dịch cổ phiếu quỹ: không có**

**5. Các chứng khoán khác: không có**

**VI. Báo cáo tác động liên quan đến môi trường và xã hội của Công ty**

**1. Tác động đến môi trường**

Không có

**2. Quản lý nguồn nguyên vật liệu:**

*Trong năm, Công ty đã tổ chức sử dụng hiệu quả các nguồn lực, chi tiết như sau:*

Đơn vị tính	Năm nay	Năm trước
	VNĐ	VNĐ
Chi phí nguyên liệu, vật liệu	779.910.766.175	685.841.256.810
Chi phí nhân công	52.100.560.623	53.492.012.793
Chi phí khấu hao tài sản cố định	6.933.391.514	6.002.735.654
Chi phí dịch vụ mua ngoài	18.277.773.289	12.256.396.420
Chi phí khác	2.556.529.760	5.526.016.957
<b>Cộng</b>	<b>859.779.021.361</b>	<b>763.118.418.634</b>

**3. Tiêu thụ năng lượng**

Sử dụng có hiệu quả các loại năng lượng là một trong những nội dung phát triển bền vững của Công ty. Công ty đã có nhiều chính sách, hành động để đảm bảo thực hiện mục tiêu đó.

Tổ chức các đợt kiểm tra, thăm định định kỳ các máy móc, thiết bị, phương tiện vận chuyển; thực hiện bảo trì, sửa chữa các hỏng hóc để các tài sản đạt hiệu suất tốt nhất; tiến hành thay thế các thiết bị đã quá lạc hậu, tiêu tốn nhiều năng lượng mà không cho hiệu quả cao.

Tuyên truyền, nhắc nhở nội bộ: tắt đèn, quạt khi ra ngoài, khi không cần thiết sử dụng; bật điều hòa ở nhiệt độ không thấp hơn 25°C.

**4. Tiêu thụ nước :**

- Nguồn cung cấp nước : Công ty Cp đầu tư – khai thác sản xuất và cung cấp nước sạch ITA
- Lượng nước sử dụng / năm : khoảng 5.000 m<sup>3</sup>
- Tỷ lệ % nước thải : 80%

**5. Tuân thủ pháp luật về bảo vệ môi trường:**

Công ty luôn chú trọng công tác bảo vệ môi trường trong toàn Công ty. Nhờ thực hiện tốt công tác an toàn vệ sinh lao động và bảo vệ môi trường mà nhiều năm qua Công ty luôn đảm bảo an toàn trong sản xuất, giữ gìn cảnh quang sạch đẹp tại các văn phòng, nhà máy.

- Số lần bị xử phạt vi phạm do không tuân thủ luật pháp và các quy định về môi trường: không có.
- Tổng số tiền do bị xử phạt vi phạm do không tuân thủ luật pháp và các quy định về môi trường: không có.

**6. Chính sách liên quan đến người lao động****a) Số lượng lao động, mức lương trung bình đối với người lao động**

- Số lượng lao động: 325 nhân viên.
- Mức lương bình quân: 10.613.605/nhân viên/tháng.

**b) Chính sách lao động nhằm đảm bảo sức khỏe, an toàn và phúc lợi của người lao động:**

- Có chế độ nghỉ giữa giờ đối với công nhân trực tiếp sản xuất.
- Mua bảo hiểm tai nạn 24/24 cho toàn thể nhân viên trong công ty.
- Khám sức khỏe định kỳ hằng năm cho toàn thể nhân viên trong công ty.
- Chế độ nghỉ mát 01 năm 01 lần cho toàn thể nhân viên trong công ty.

**c) Hoạt động đào tạo người lao động**

Các chương trình phát triển kỹ năng và học tập liên tục được tổ chức hằng quý hoặc theo định kỳ như: tổ chức các khóa đào tạo trong và ngoài nước để nâng cao tay nghề cho người lao động, đào tạo các kỹ năng mềm... để hỗ trợ người lao động nhằm phục vụ công việc hiện tại và phát triển sự nghiệp bản thân.

**d) Báo cáo liên quan đến trách nhiệm đối với cộng đồng địa phương:**

Công ty luôn chú trọng đến các chính sách nhằm giúp đỡ cộng đồng, tạo tiền đề phát triển kinh tế xã hội lâu dài và bền vững.

Trong năm 2021 công ty đã có hoạt động thiết thực: Đóng góp kinh phí mua vaccine thực hiện công tác phòng chống dịch Covid-19 của Ủy ban mặt trận tổ quốc Hồ Chí Minh, chương trình ATM F0 của hội doanh nhân trẻ Việt Nam.

**e, Báo cáo liên quan đến hoạt động thị trường vốn xanh theo hướng dẫn của UBCKNN:**  
không có



## C. BÁO CÁO VÀ ĐÁNH GIÁ CỦA BAN GIÁM ĐỐC

### I. Đánh giá kết quả hoạt động sản xuất kinh doanh

#### Khó khăn

Dịch Covid bùng phát vào giữa năm 2021 tại thành phố Hồ Chí Minh và miền nam Việt Nam gây ảnh hưởng rất lớn đến hoạt động sản xuất kinh doanh của công ty Trường Long.

Địa điểm hoạt động của trụ sở chính tại thành phố Hồ Chí Minh và chi nhánh Vĩnh Long đặt tại các khu công nghiệp, là một trong các khu vực có tỉ lệ lây nhiễm cao nhất trên toàn quốc và chịu sự quản lý chặt chẽ của chính quyền địa phương và Ban quản lý khu công nghiệp. Công ty Trường Long buộc phải đóng cửa công ty và chi nhánh gần 3 tháng để phòng chống Covid.

Do khó khăn về nguồn nhân lực, đầu năm 2021 công ty Trường Long đóng cửa xưởng sản xuất thùng tại thành phố Hồ Chí Minh và dịch chuyển sản xuất về nhà máy đóng thùng tại Vĩnh Long.

#### Thuận lợi

Mặc dù gián đoạn hoạt động sản xuất kinh doanh do ảnh hưởng lớn của dịch Covid, tuy nhiên kết quả kinh doanh của năm 2021 tốt hơn so với kết quả năm 2020 và vượt kế hoạch đề ra về lợi nhuận. Nguyên nhân do công ty ghi nhận lợi nhuận của mảng kinh doanh cần cầu Tadano khá tốt vào đầu năm và nhu cầu thị trường cho xe tải tăng cao vào cuối năm.

### II. Tình hình tài chính

#### 1. Tình hình tài sản

Chỉ tiêu	2021	2020	% Tăng/ (giảm)	
			Giá trị	%
<b>Tài sản ngắn hạn</b>	<b>268.206.846.699</b>	<b>283.089.176.206</b>	<b>-14.882.329.507</b>	<b>-5%</b>
- Tiền, tương đương tiền và tiền gửi ngắn hạn tại Ngân hàng	66.264.345.864	57.551.165.771	8.713.180.093	15%
- Các khoản phải thu ngắn hạn	52.527.745.997	64.372.931.760	-11.845.185.763	-18%
- Hàng tồn kho	148.565.985.683	159.831.823.355	-11.265.837.672	-7%
<b>Tài sản dài hạn</b>	<b>69.551.613.300</b>	<b>76.757.457.414</b>	<b>-7.205.844.114</b>	<b>-9%</b>
<b>Tổng tài sản</b>	<b>337.758.459.999</b>	<b>360.153.585.160</b>	<b>-22.395.125.161</b>	<b>-6%</b>

ĐVT: đồng

Tại thời điểm 31/12/2021, tổng tài sản của Công ty đạt 337.758 triệu đồng giảm 6% so với năm năm 2020. Trong đó tài sản ngắn hạn giảm 5%, chủ yếu do tiêu thụ sản phẩm cuối năm 2021 tốt, công nợ phải thu và hàng tồn kho giảm.

Tài sản dài hạn của công ty giảm 7.205 triệu đồng, giảm 9 % so với năm 2020, điều này chủ yếu đến từ việc khấu hao tài sản cố định và thanh lý nhượng bán phương tiện vận tải, truyền dẫn.

**2. Tình hình nợ phải trả**

Chỉ tiêu	2021	2020	% Tăng/ (giảm)	
			Giá trị	%
Tổng nợ phải trả	136.408.208.614	173.824.916.343	- 37.416.707.729	-21,53%
Nợ ngắn hạn	135.492.675.495	172.236.530.393	- 36.743.854.898	-21,33%
Nợ dài hạn	915.533.119	1.588.385.950	- 672.852.831	-42,36%
Vốn chủ sở hữu	201.350.251.385	186.328.668.817	15.021.582.568	8,06%
Tổng nguồn vốn	337.758.459.999	360.153.585.160	- 22.395.125.161	-6,22%

Tình hình nợ phải trả của Công ty trong năm 2021 giảm 21,53% so với năm trước, trong khi đó vốn chủ sở hữu tăng 8%. Do trong năm 2021 công ty ghi nhận kết quả kinh doanh tốt, Tổng nợ chiếm 40% so với tổng nguồn vốn và vốn chủ sở hữu chiếm 60% (2020: Tổng nợ chiếm 48% so với tổng nguồn vốn và vốn chủ sở hữu chiếm 52%). Công ty đang quản lý rất chặt chẽ vốn lưu động, chủ yếu thanh toán cho các nhà cung cấp xe. Vui lòng xem thêm các chỉ tiêu thanh khoản tại mục “Các chỉ số tài chính cơ bản”.

**III. Những cải tiến về cơ cấu tổ chức, chính sách, quản lý**

Tiếp tục các hoạt động nghiên cứu, cải tiến và phát triển sản phẩm nhằm tạo ra các sản phẩm và dịch vụ có chất lượng tốt nhất.

Trong năm 2021, Trường Long tiếp tục duy trì áp dụng và cải tiến thường xuyên Hệ thống Quản lý chất lượng theo ISO 9001:2015.

Ứng dụng các tiến bộ và xu hướng công nghệ vào hoạt động quản trị, điều hành Công ty thông qua việc nghiên cứu, triển khai phần mềm quản lý.

**IV. Kế hoạch phát triển trong tương lai**

- Dự án đầu tư giai đoạn 3 “ Xây dựng kho bãi, mở rộng xưởng đóng thùng tại KCN Bình Minh, Vĩnh Long sẽ được triển khai vào năm 2022-2023
- Số hóa trong hoạt động sản xuất kinh doanh là mục tiêu hàng đầu của công ty trong năm 2022. Áp dụng công nghệ thông tin vào hoạt động sản xuất kinh doanh; tự động hóa hệ thống sản xuất; đẩy mạnh marketing trên hệ thống công nghệ là các mục tiêu công ty cần phải thực hiện theo từng lộ trình.
- Tiếp tục cải tiến nhằm nâng cao chất lượng sản phẩm và dịch vụ.

**V. Giải trình của Ban Giám đốc đối với ý kiến kiểm toán**

Công ty TNHH Kiểm toán và Tư vấn A&C là Công ty kiểm toán độc lập thực hiện kiểm toán báo cáo tài chính của Công ty Cổ phần Kỹ thuật và Ô tô Trường Long và đã trình bày ý kiến “Chấp thuận toàn phần”. Theo đó, “Báo cáo tài chính hợp nhất đã phản ánh trung thực và hợp lý, trên các khía cạnh trọng yếu tình hình tài chính hợp nhất của Tập đoàn tại ngày 31 tháng 12 năm 2021, cũng như kết quả hoạt động kinh doanh hợp nhất và tình hình lưu chuyển tiền tệ hợp nhất cho năm tài chính kết thúc cùng ngày, phù hợp với các Chuẩn mực Kế toán

Việt Nam, Chế độ Kế toán doanh nghiệp Việt Nam và các quy định pháp lý có liên quan đến việc lập và trình bày Báo cáo tài chính hợp nhất.”

## **VI. Báo cáo đánh giá liên quan đến trách nhiệm về môi trường và xã hội**

1. Đánh giá liên quan đến các chỉ tiêu môi trường: tuân thủ đúng các quy định của pháp luật về bảo vệ môi trường.
2. Đánh giá liên quan đến vấn đề người lao động: tuân thủ đúng các quy định của Nhà nước về sử dụng lao động.
3. Đánh giá liên quan đến trách nhiệm của doanh nghiệp đối với cộng đồng địa phương: trong năm, công ty luôn trích lập một khoản chi phí để thực hiện các công việc từ thiện an sinh xã hội, thể hiện trách nhiệm của doanh nghiệp với cộng đồng.

## **D. ĐÁNH GIÁ CỦA HỘI ĐỒNG QUẢN TRỊ VỀ HOẠT ĐỘNG CỦA TẬP ĐOÀN**

### **I. Đánh giá của Hội đồng quản trị về các mặt hoạt động của Công ty, trong đó có đánh giá liên quan đến trách nhiệm môi trường và xã hội.**

Kết thúc năm 2021, đại dịch Covid-19 gây nhiều tác động tiêu cực đến mọi mặt của nền kinh tế nói chung và ngành Ô tô nói riêng. Tuy nhiên, với những định hướng đúng đắn, điều hành linh hoạt và tinh thần đoàn kết của tập thể cán bộ - công nhân viên, Hội đồng quản trị, Công ty đã hoàn thành tốt các mục tiêu mà Đại hội đồng cổ đông thông qua.

Kết quả kinh doanh năm 2021:

Doanh thu thuần: 905 tỷ đồng, tăng 15,92 % so với năm 2020;  
Lợi nhuận sau thuế: 27 tỷ đồng, tăng 16,86 % so với năm 2020.

Song song với các mục tiêu kinh doanh, công ty luôn tuân thủ Pháp luật về bảo vệ môi trường. Công ty luôn nỗ lực thực hiện nhiều biện pháp nhằm hạn chế ảnh hưởng tiêu cực đến môi trường. Ban lãnh đạo Công ty thường xuyên tuyên truyền cho toàn thể cán bộ công nhân viên nâng cao nhận thức về tác động môi trường và ứng phó biến đổi khí hậu.

### **II. Đánh giá của Hội đồng quản trị về hoạt động của Ban Giám đốc công ty**

Các thành viên trong Ban Giám đốc cũng là thành viên Hội đồng quản trị vì vậy các chủ trương chính sách của Hội đồng quản trị và nghị quyết đại hội cổ đông đều được ban giám đốc thực hiện một cách nhất quán và đúng đắn.

Định kỳ hàng tháng/quý Hội đồng quản trị yêu cầu Ban điều hành báo cáo kết quả kinh doanh, tiến độ thực hiện các công việc được Hội đồng quản trị giao, những khó khăn, thuận lợi trong công tác điều hành. Trên cơ sở các báo cáo định kỳ và nắm bắt tình hình thực tế, Hội đồng quản trị tổ chức họp xem xét, đánh giá và yêu cầu triển khai các nội dung công việc mới.

Theo đánh giá của HĐQT, BGD đã hoàn thành nhiệm vụ được giao trong năm 2021, đồng thời tuân thủ nghiêm chỉnh các quy trình và quy định trong hoạt động điều hành doanh nghiệp theo Điều lệ, Quy chế Quản trị Công ty và các quy định pháp lý hiện hành.



**III. Các kế hoạch, định hướng của Hội đồng quản trị**

Trên cơ sở tình hình kinh tế Thế giới và Việt Nam, căn cứ kế hoạch định hướng phát triển của Công ty, Hội đồng quản trị đề ra kế hoạch năm 2022 và phương hướng quản trị điều hành như sau:

- Chỉ đạo và giám sát Ban Tổng Giám đốc thực hiện hoàn thành kế hoạch kinh doanh năm 2022;
- Tiếp tục nâng cao năng lực lãnh đạo, tăng cường các giải pháp trong quản lý điều hành;
- Thực hiện các giải pháp công nghệ trong công tác hành chính, cải cách các thủ tục hành chính;
- Đảm bảo quyền và lợi ích hợp pháp cho người lao động và cổ đông của Công ty;
- Đảm bảo các phiên họp ít nhất mỗi quý một lần để bàn bạc, thảo luận chiến lược kinh doanh, điều chỉnh hoạt động của công ty để phù hợp với tình hình thị trường, thông qua các báo cáo, kế hoạch kinh doanh của Ban Tổng Giám đốc.

**E. QUẢN TRỊ TẬP ĐOÀN****I. Hội đồng quản trị:****1. Thành viên và cơ cấu của Hội đồng quản trị:**

STT	Họ và tên	Chức vụ	Tỷ lệ sở hữu CP	Tái bổ nhiệm	Ghi chú
1	Nguyễn Thị Kiều Diễm	Chủ tịch	25,32%	22/05/2017	
2	Lã Văn Trường Sơn	Thành viên	16,88%	22/05/2017	
3	Lã Thị Thanh Phương	Thành viên	0,19%	22/05/2017	
4	Sumit Petcharapirat	Thành viên	24,56%	22/05/2017	Đại diện Chairatchakam (Bangkok) Co., Ltd
6	Ông Hiroshi Kubo	Thành viên	14%	28/06/2021	Đại diện Sumitomo Corporation
5	Laura Burke	Thành viên		22/05/2017	TV độc lập

**2. Các tiểu ban thuộc Hội đồng quản trị: không có****3. Hoạt động của Hội đồng quản trị:**

Căn cứ vào các quy định của pháp luật và Điều lệ Công ty, HĐQT đã thực hiện đúng chức năng, nhiệm vụ và quyền hạn đối với các hoạt động giám sát, chỉ đạo và đưa ra các nghị quyết, quyết định.

Trong năm 2021 Hội đồng quản trị đã tổ chức 1 kỳ đại hội đồng cổ đông thường niên vào tháng 6 năm 2021, và 03 cuộc họp định kỳ để thực hiện vai trò chỉ đạo, đưa ra phương hướng và giám sát hoạt động của công ty, nội dung của các cuộc họp HĐQT như sau:

<b>Stt No</b>	<b>Số Nghị quyết/ Quyết định Resolution/Decision No.</b>	<b>Ngày Date</b>	<b>Nội dung Content</b>
01	01/2021/QĐ-HĐQT	17/03/2021	Nghị quyết HĐQT về thời gian dự kiến tổ chức đại hội cổ đông thường niên năm 2021
02	02/2021/QĐ-HĐQT	29/04/2021	Nghị quyết HĐQT thống nhất thời gian cuối cùng tổ chức đại hội cổ đông thường niên năm 2021
03	03/2021/QĐ-HĐQT	02/06/2021	Nghị quyết HĐQT bầu người chủ tọa họp đại hội cổ đông thường niên 2021

#### **4. Hoạt động của thành viên Hội đồng quản trị độc lập:**

Trong năm 2021, thành viên độc lập Hội đồng quản trị đã tham gia các cuộc họp của HĐQT theo định kỳ hoặc đột xuất, cùng HĐQT bàn và đưa ra các quyết định về chiến lược phát triển trung hạn và dài hạn của tập đoàn.

Đánh giá về hoạt động của Hội đồng quản trị Công ty năm 2021, Thành viên độc lập Hội đồng quản trị nhận thấy:

- Hội đồng quản trị làm việc với tinh thần trách nhiệm cao và minh bạch trong công tác quản trị, tuân thủ đầy đủ các quy định đối với công ty đại chúng.
- Trong năm 2021, Hội đồng quản trị đã tiến hành các cuộc họp định kỳ và các cuộc họp mở rộng theo đúng quy định của Điều lệ. Các nội dung cuộc họp được các thành viên Hội đồng quản trị thảo luận, đánh giá đầy đủ và cẩn thận để đưa ra những quyết định, giải pháp tốt nhất cho Công ty. Biên bản các cuộc họp được lập đầy đủ, chi tiết và rõ ràng có chữ ký của tất cả các thành viên Hội đồng quản trị dự họp.
- Các vấn đề liên quan đến kế hoạch sản xuất kinh doanh, hoạt động của doanh nghiệp và xây dựng hệ thống quản lý đã được Hội đồng quản trị thường xuyên xem xét và đánh giá trong các cuộc họp định kỳ.
- Các quyết định của Hội đồng quản trị tại các cuộc họp phù hợp với các quy định của pháp luật hiện hành; phù hợp với Điều lệ, Quy chế quản trị Công ty và Nghị quyết đã được Đại hội đồng cổ đông thông qua.
- Các quyết định của Hội đồng quản trị tại các cuộc họp mang tính dân chủ và hài hòa lợi ích với các cổ đông, không bảo vệ lợi ích riêng của bất cứ ai.

Hội đồng quản trị đã thực hiện tốt việc giám sát công tác quản lý, điều hành của Ban điều hành. Các thành viên Hội đồng quản trị giữ chức danh Giám đốc điều hành và Phó giám đốc đã thường xuyên tham dự các cuộc họp định kỳ và bất thường của Ban điều hành; kịp thời báo cáo Hội đồng quản trị những kết quả đạt được cũng như những khó khăn vướng mắc, qua đó giúp Hội đồng quản trị nắm rõ tình hình hoạt động của Công ty.

#### **5. Danh sách các thành viên Hội đồng quản trị có chứng chỉ đào tạo về quản trị công ty**

Không có

**II. Ban Kiểm soát****1. Thành viên và cơ cấu của Ban kiểm soát:**

<b>ST T</b>	<b>Thành viên HĐQT</b>	<b>Chức vụ</b>	<b>Ngày bổ nhiệm/miễn nhiệm</b>	<b>Số lượng CP sở hữu</b>
01	Phan Nguyễn Bảo Trâm	Thành viên	Bổ nhiệm ngày 22 tháng 05 năm 2017	-
02	Phạm Thị Giang	Thành viên	Miễn nhiệm ngày 28 tháng 06 năm 2021	-
03	Vũ Thị Chiên	Thành viên	Bổ nhiệm ngày 25 tháng 05 năm 2018	-
04	Lê Thị Ngọc Hạnh	Thành viên	Bổ nhiệm ngày 28 tháng 06 năm 2021	-

**2. Hoạt động của Ban kiểm soát:**

Căn cứ vào các quy định của pháp luật và Điều lệ Công ty, Ban Kiểm soát đã thực hiện đúng chức năng, nhiệm vụ và quyền hạn đối với các hoạt động kiểm soát các hoạt động của công ty mà Đại hội đồng cổ đông giao phó.

Trong năm 2021 Ban Kiểm soát đã thực hiện các công việc như sau:

- + Xem xét lại danh sách các công ty kiểm toán đạt tiêu chuẩn kiểm toán của các công ty niêm yết trên sàn giao dịch để cùng Hội đồng quản trị quyết định chọn đơn vị kiểm toán năm 2021.
- + Kiểm soát báo cáo tài chính quý, 6 tháng và cả năm. Tiến hành kiểm soát định kỳ tập trung 02 lần để thẩm định Báo cáo tài chính bán niên và cả năm 2021; Việc thực hiện Nghị quyết Đại hội đồng cổ đông; việc quản trị công ty...
- + Kiểm soát việc thực thi nghị quyết cổ đông thường niên của HĐQT, BGD.
- + Trong năm, Ban kiểm soát không nhận được khiếu nại nào của cổ đông.



**III. Các giao dịch, thù lao và các khoản lợi ích của Hội đồng quản trị, Ban giám đốc và Ban kiểm soát:**

**1. Lương, thưởng, thù lao, các khoản lợi ích**

Trong năm, thù lao nhận được của thành viên Hội đồng Quản trị, Ban Giám đốc, Ban kiểm soát và các nhân viên chủ chốt trong năm như sau:

	Năm nay	Đvt: đồng Năm trước (Trình bày lại)
<b>Hội đồng quản trị</b>	<b>800.000.000</b>	<b>740.000.000</b>
Bà Nguyễn Thị Kiều Diễm	260.000.000	240.000.000
Ông Lã Văn Trường Sơn	260.000.000	240.000.000
Bà Lã Thị Thanh Phương	260.000.000	240.000.000
Bà Laura Burke	20.000.000	20.000.000
<b>Ban Giám đốc</b>	<b>2.411.086.549</b>	<b>2.444.330.500</b>
Bà Nguyễn Thị Kiều Diễm	793.698.983	815.443.500
Ông Lã Văn Trường Sơn	793.698.983	814.443.500
Bà Lã Thị Thanh Phương	823.688.583	814.443.500
<b>Ban Kiểm soát</b>	<b>48.000.000</b>	<b>50.000.000</b>
Bà Phạm Thị Giang	-	12.500.000
Bà Phan Nguyễn Bảo Trâm	16.000.000	12.500.000
Bà Vũ Thị Chiên	16.000.000	12.500.000
Bà Trần Thu Hằng – quản trị Công ty Cộng	16.000.000	12.500.000
	<b>3.259.086.549</b>	<b>3.234.330.500</b>

**2. Giao dịch của người nội bộ:**

Không phát sinh.

**3. Hợp đồng hoặc giao dịch với cổ đông nội bộ:**

	Năm nay	Năm trước
Sumitomo Corporation		
Cổ tức được chia	1.680.000.000	4.200.000.000
Mua hàng hóa, nguyên vật liệu	35.399.998.214	14.995.934.780
Chairatchakam (Bangkok) Co., Ltd		
Cổ tức được chia	2.946.664.000	7.366.660.000

Giá mua hàng hóa, nguyên vật liệu từ Sumitomo Corporation được thực hiện theo giá thỏa thuận.

**4. Việc thực hiện các quy định về quản trị công ty**

Tham gia thị trường chứng khoán từ năm 2011, Công ty luôn duy trì công tác cập nhật các quy định do Ủy ban chứng khoán Nhà nước ban hành và nghiêm túc triển khai áp dụng vào công tác quản trị nội bộ công ty. Đồng thời, HĐQT thường xuyên tổ chức các chương trình tập huấn để nâng cao hiệu quả quản trị. Điều lệ Công ty, Quy chế nội bộ về quản trị Công ty đã được ban hành, điều chỉnh theo qui định pháp luật hiện hành.

**F. BÁO CÁO TÀI CHÍNH****I. Ý kiến kiểm toán:**

“Báo cáo tài chính hợp nhất đã phản ánh trung thực và hợp lý, trên các khía cạnh trọng yếu tình hình tài chính hợp nhất của Tập đoàn tại ngày 31 tháng 12 năm 2021, cũng như kết quả hoạt động kinh doanh hợp nhất và tình hình lưu chuyển tiền tệ hợp nhất cho năm tài chính kết thúc cùng ngày, phù hợp với các Chuẩn mực Kế toán Việt Nam, Chế độ Kế toán doanh nghiệp Việt Nam và các quy định pháp lý có liên quan đến việc lập và trình bày Báo cáo tài chính hợp nhất.”

**II. Báo cáo tài chính đã kiểm toán**

Xem báo cáo chi tiết đính kèm tại đường dẫn:

[http://www.fpts.com.vn/FileStore2/File/CBTT/2022/03/27/1219\\_BCTC\\_HOP\\_NHAT\\_HTL\\_26\\_03\\_2022.pdf](http://www.fpts.com.vn/FileStore2/File/CBTT/2022/03/27/1219_BCTC_HOP_NHAT_HTL_26_03_2022.pdf)



P. GIÁM ĐỐC ĐIỀU HÀNH  
*Lã Thị Thanh Phương*

