

BẢN CÔNG BỐ THÔNG TIN VỀ TỔ CHỨC ĐĂNG KÝ GIAO DỊCH

(Công văn số 8278/UBCK-GSDC ngày 9/12/2021 của Ủy ban Chứng khoán Nhà nước)

Tên công ty: **CÔNG TY CỔ PHẦN DHC SUỐI ĐÔI**

Giấy chứng nhận đăng ký doanh nghiệp mã số doanh nghiệp 0401585934 do Sở Kế hoạch-Đầu tư Thành phố Đà Nẵng cấp lần đầu ngày 07/02/2014, thay đổi lần thứ 12 ngày 26/10/2021.

*Địa chỉ trụ sở chính : 93 Nguyễn Thị Minh Khai, P. Hải Châu 1, Q. Hải Châu,
TP. Đà Nẵng*

Điện thoại : 0236 3561575 Fax: 02363 3561545

Website : www.dhcsuoidoi.vn

*Vốn điều lệ đã góp tại ngày 31/12/2021: 311.000.000.000 (Ba trăm mười một tỷ)
đồng*

Phụ trách công bố thông tin:

Họ tên : Trần Thị Hương

Chức vụ : Chủ tịch HĐQT

Điện thoại : 0942555511 Fax:

MỤC LỤC

I. TÌNH HÌNH VÀ ĐẶC ĐIỂM CỦA CÔNG TY ĐẠI CHÚNG.....	3
1. Tóm tắt quá trình hình thành và phát triển.....	3
2. Cơ cấu tổ chức của Công ty	7
3. Cơ cấu bộ máy quản lý của Công ty	9
4. Cơ cấu cổ đông	11
5. Danh sách Công ty mẹ, Công ty con, những Công ty mà Công ty cổ phần DHC Suối Đôi đang nắm giữ quyền chi phối, kiểm soát cổ phần chi phối, những Công ty đang nắm quyền kiểm soát hoặc cổ phần chi phối đối với Công ty.....	12
6. Hoạt động kinh doanh.....	12
7. Báo cáo kết quả hoạt động kinh doanh trong 02 năm gần nhất.....	19
8. Vị thế của Công ty trong ngành.....	21
9. Chính sách đối với người lao động.....	22
10. Chính sách cổ tức	23
11. Tình hình tài chính.....	24
12. Tài sản.....	29
13. Kế hoạch lợi nhuận cổ tức	30
14. Thông tin về những cam kết chưa thực hiện	32
15. Chiến lược, định hướng phát triển sản xuất kinh doanh.....	32
16. Các thông tin, các tranh chấp kiện tụng liên quan đến công ty.....	34
II. QUẢN TRỊ CÔNG TY.....	34
1. Hội đồng quản trị.....	34
2. Ban kiểm soát	42
3. Ban giám đốc	46
4. Kế toán trưởng	48
5. Kế hoạch tăng cường quản trị công ty.....	50
6. Danh sách người nội bộ và người có liên quan của người nội bộ	51
7. Thống kê giao dịch giữa công ty với người có liên quan theo quy định	59
III. PHỤ LỤC.....	Error! Bookmark not defined.

I. TÌNH HÌNH VÀ ĐẶC ĐIỂM CỦA TỔ CHỨC ĐĂNG KÝ GIAO DỊCH

1. Tóm tắt quá trình hình thành và phát triển của Công ty

1.1 Giới thiệu chung về tổ chức đăng ký giao dịch

- Tên công ty viết bằng tiếng Việt: CÔNG TY CỔ PHẦN DHC SUỐI ĐÔI
- Tên công ty viết bằng tiếng nước ngoài: DHC SUOI DOI CORPORATION
- Tên viết tắt: DHC SUOI DOI CORP
- Địa chỉ trụ sở chính: 93 Nguyễn Thị Minh Khai, Phường Hải Châu I, Quận Hải Châu, TP Đà Nẵng
- Điện thoại : 0236.3561575 Fax: 02363.3561545
- Website: www.dhcsuoidoi.vn
- Giấy chứng nhận đăng ký kinh doanh số 0401585934 do Sở Kế hoạch-Đầu tư Thành phố Đà Nẵng cấp lần đầu ngày 07/02/2014, thay đổi lần thứ 12 ngày 26/10/2021.
- Vốn điều lệ đăng ký: 311.000.000.000 đồng.
- Vốn điều lệ thực góp: 311.000.000.000 đồng.
- Ngày trở thành công ty đại chúng: Ngày 09/12/2021
- Người đại diện theo pháp luật: bà Trần Thị Hương – Chủ tịch Hội đồng quản trị
- Logo:

- Ngành nghề kinh doanh chủ yếu: Hoạt động vui chơi giải trí khác chưa được phân vào đâu (trừ hoạt động quán bar, vũ trường). Mã ngành: 9329.

1.2 Giới thiệu về chứng khoán đăng ký giao dịch:

- Tên chứng khoán: Cổ phiếu Công ty Cổ phần DHC Suối đôi
- Loại chứng khoán: Cổ phiếu phổ thông
- Mã chứng khoán: DSD
- Mệnh giá chứng khoán: 10.000 đồng
- Số lượng cổ phiếu đăng ký giao dịch: 31.100.000 cổ phiếu
- Tỷ lệ số cổ phần đăng ký giao dịch trên tổng số cổ phần đã phát hành: 100%
- Số lượng chứng khoán bị hạn chế chuyển nhượng theo quy định của pháp luật: Không có
- Giới hạn tỷ lệ nắm giữ đối với nhà đầu tư nước ngoài: tuân theo quy định tại Nghị định số 155/2020/NĐ-CP ngày 31/12/2020 của Chính phủ quy định chi tiết thi hành một số điều của Luật Chứng khoán. Hiện tại, tỷ lệ sở hữu chứng khoán của nhà đầu tư nước ngoài tối đa tại Công ty theo công văn số 339/UBCK-PTTT ngày 18/01/2022 của Ủy ban Chứng khoán Nhà nước là 0%.

1.3 Quá trình hình thành và phát triển

Công ty Cổ phần DHC Suối Đôi được thành lập theo Giấy chứng nhận đăng ký kinh doanh số 0401585934 do Sở Kế hoạch - Đầu tư thành phố Đà Nẵng cấp ngày 07/02/2014 tại thành phố Đà Nẵng, với sứ mệnh kết nối ước vọng của nhóm cổ đông xây dựng tại Việt Nam một “Ngôi nhà mơ ước”. Định hướng của công ty là phát triển về du lịch nghỉ dưỡng kết hợp sản xuất nước khoáng, bất động sản nghỉ dưỡng.

- Ngày 07/02/2014, công ty Cổ phần DHC Suối Đôi chính thức hoạt động với số vốn điều lệ là 2 tỷ đồng.

- Tháng 01/2015, DHC Suối Đôi tiến hành khởi công xây dựng Khu du lịch Công Viên Suối Khoáng Nóng Núi Thần Tài - Núi Thần Tài Hot Spring Park.

- Tháng 04/2016, giai đoạn 1 của dự án Núi Thần Tài đã được khai trương đưa vào sử dụng. Ngay từ khi đi vào hoạt động, công viên Núi Thần Tài đã đón hàng ngàn lượt khách đến tham quan nghỉ dưỡng, với dịch vụ đa năng và đội ngũ phục vụ chuyên nghiệp tạo nên sức hút mạnh mẽ, trở thành động lực lớn cho sự phát triển về du lịch của khu vực phía Tây thành phố Đà Nẵng.

- Năm 2017, Công ty cổ phần DHC Suối Đôi vinh dự nhận được bằng khen của lãnh đạo thành phố trong việc hoàn thành xuất sắc phục vụ Tuần lễ cấp cao APEC 2017, Sản Phẩm Tốt Vì Người Tiêu Dùng, Thương Hiệu Nổi Tiếng Đất Việt.

- Năm 2018, Công ty tiếp tục đưa giai đoạn 2 của dự án Núi Thần Tài vào hoạt động với hàng loạt những sản phẩm dịch vụ vui chơi giải trí mới như: Công viên nước, Công viên Khủng long, Đấu trường bunn... tạo nên nét độc đáo và khác biệt thu hút trên 450.000 lượt khách đến với khu du lịch. Cùng năm, Công viên Suối khoáng nóng Núi Thần Tài vinh dự nhận được giải thưởng danh giá Top 5 “Những điểm đến du lịch hàng đầu Việt Nam”.

- Năm 2019, Công viên Suối khoáng nóng Núi Thần Tài vinh dự nhận được giải thưởng danh giá Top 10 “Những điểm đến du lịch hàng đầu Việt Nam”.

Mục tiêu trong vòng 5 năm tới, công ty cổ phần DHC Suối Đôi định hướng xây dựng khu du lịch Núi Thần Tài trở thành khu nghỉ dưỡng, vui chơi giải trí chiếm thị phần chính tại miền Trung. Trong tương lai, công ty sẽ thiết lập thương hiệu nước khoáng Núi Thần Tài trở thành tập đoàn sản xuất nước khoáng lớn nhất Việt Nam. Bên cạnh đó, DHC Suối Đôi sẽ triển khai cung cấp sản phẩm bất động sản độc đáo và duy nhất tại Đà Nẵng về biệt thự có nước khoáng nóng, tăng cường sức khỏe cho người lớn tuổi, hỗ trợ phục hồi năng lượng cho con người.

1.4 Quá trình thay đổi vốn điều lệ

Trong quá trình hoạt động, Công ty cổ phần DHC Suối Đôi đã thực hiện các đợt tăng vốn. Cụ thể như sau: *Đơn vị tính: đồng*

Lần	Thời gian hoàn thành đợt phát hành	VĐL tăng thêm (tỷ đồng)	VĐL sau phát hành (tỷ đồng)	Hình thức phát hành	Cơ sở pháp lý
Lần 1	25/03/2014	98	100	Phát hành thêm cổ phần cho cổ đông sáng lập	- Nghị quyết 02/2014/QĐ-ĐHĐCĐ ngày 25/03/2014 - Giấy CNĐKDN đăng ký thay đổi lần thứ 2 ngày 28/03/2014

Lần 2	08/10/2014	6	106	Sáp nhập công ty cổ phần du lịch sinh thái Tấn Đạt	- Nghị quyết ĐHĐCĐ ngày 08/10/2014 - Giấy CNĐKDN thay đổi lần thứ 4 ngày 16/10/2014
Lần 3	12/04/2018	105	211	Hoán đổi nợ với cổ đông hiện hữu, cụ thể là hoán đổi 105 tỷ đồng nợ Công ty cổ phần đầu tư DHC thành vốn cổ phần.	- Nghị quyết 05/2018/QĐ-ĐHĐCĐ ngày 12/04/2018; - Nghị quyết số 44/NQ-ĐHĐCĐ ngày 27/09/2021; - Giấy CNĐKD thay đổi lần thứ 9 ngày 17/04/2018; - Giấy CNĐKD thay đổi lần thứ 12 ngày 26/10/2021;
Lần 4	30/05/2019	100	311	Hoán đổi nợ với cổ đông hiện hữu và cổ đông hiện hữu góp thêm vốn, cụ thể là hoán đổi 85 tỷ đồng nợ cổ đông Trần Thị Hương và 15 tỷ đồng cho 2 cổ đông hiện hữu thành vốn cổ phần	- Nghị quyết 05/2019/QĐ-ĐHĐCĐ ngày 30/05/2019 - Giấy CNĐKD thay đổi lần thứ 10, ngày 04/06/2019

Nguồn : Công ty cổ phần DHC Suối Đôi

Đợt tăng vốn lần 1: tăng vốn từ 2 tỷ đồng lên 100 tỷ đồng

Công ty phát hành tăng vốn cho cổ đông sáng lập với mục đích đầu tư xây dựng dự án Khu du lịch Núi Thần Tài. Tình hình sử dụng vốn như sau:

STT	Nội dung	Số tiền (VND)
1	Nhà hàng ẩm thực Trung Quốc – Nhật Bản, nhà đón khách chính Bạch Hồ, nhà hành chính, khu lưu trú, hệ thống xử lý nước thải	32.654.558.200
2	Nhà tắm onsen, nhà hàng nhỏ, nhà Food Massage, Sauna & Steam, Nhà game, đường hầm sông lười, bể bơi tập thể, nhà đón khu tắm bùn	20.186.268.194
3	Nhà điều hành, nhà tắm khoáng, khu spa, khu tắm bùn, nhà tắm, café, sữa, rượu, trà	19.119.379.001
4	Trồng cây	2.806.350.000
5	Tượng Phật Di lặc	2.218.420.050
6	Hệ thống thang máy	2.169.720.000
7	Đường công vụ	1.258.437.333
8	Các hạng mục xây dựng khác	17.586.867.222
TỔNG CỘNG		98.000.000.000

Đợt tăng vốn lần 2: từ 100 tỷ đồng lên 106 tỷ đồng

Công ty sáp nhập CTCP Du lịch sinh thái Tấn Đạt vào Công ty theo Hợp đồng số 01/HĐSN ngày 007/10/2014. Tình hình sử dụng vốn như sau:

STT	Nội dung	Số tiền (VND)
1	Chi phí đền bù giải tỏa dự án Khu du lịch Núi Thần Tài	2.826.386.821
2	Chi phí hoạt động	301.440.903
3	Đề án nước khoáng	1.168.400.000
4	Hệ thống tắm bùn khoáng	925.000.000
5	Tư vấn thiết kế dự án	650.500.000
6	Chi phí dự án khác	128.272.276
TỔNG CỘNG		6.000.000.000

Đợt tăng vốn lần 3: tăng vốn từ 106 tỷ đồng lên 211 tỷ đồng

Trên thực tế, công ty thực hiện tăng vốn bằng hình thức hoán đổi nợ nhưng trong Nghị quyết 05/2018/QĐ-ĐHĐCĐ ngày 12/04/2018, phương án tăng vốn được Đại hội đồng cổ đông thường niên năm 2018 thông qua là bằng tiền mặt. Sau khi Ủy Ban Chứng Khoán Nhà Nước có ý kiến về hình thức tăng vốn vào năm 2018 là chưa đúng với phương án đã được ĐHCĐ chấp thuận, Công ty đã thực hiện lấy ý kiến cổ đông bằng văn bản đề thông qua lại hình thức tăng vốn. Ngày 27/09/2021, Công ty đã có Nghị quyết số 44/NQ-ĐHCĐ nhất trí thông qua việc thay đổi hình thức tăng vốn do cổ đông hiện hữu góp vốn bằng tiền mặt thành hình thức tăng vốn bằng cách hoán đổi nợ với Công ty cổ phần đầu tư DHC trong đợt phát hành 2018. Công ty đã thực hiện báo cáo với Sở kế hoạch & đầu tư TP.Đà Nẵng và ngày 26/10/2021, Sở kế hoạch & đầu tư TP.Đà Nẵng đã cấp lại giấy chứng nhận đăng ký kinh doanh lần thứ 12 cho Công ty. Tình hình sử dụng vốn như sau:

STT	Nội dung	Số tiền (VND)
1	San ủi, vận chuyển đất đá	15.273.569.587
2	Chi đền bù dự án Ngầm đôi	13.500.000.000
3	Nhà hàng ẩm thực Trung Quốc – Nhật Bản, nhà đón khách chính Bạch Hồ, khu lưu trú, hệ thống xử lý nước thải	10.641.660.700
4	Chi phí mua máy móc thiết bị	7.954.336.123
5	Chi phí mua cây xanh dự án	2.913.435.000
6	Đường công vụ	3.085.769.713
7	Chi phí tư vấn thiết kế	755.000.000
8	Chi phí dự án khác	8.139.657.659
9	Trả nợ gốc vay Ngân hàng Công thương	19.200.000.000
10	Trả lãi vay	10.851.824.681
141	Chi hoạt động kinh doanh khác	12.684.746.537
TỔNG CỘNG		105.000.000.000

Đợt tăng vốn lần 4: tăng vốn từ 211 tỷ đồng lên 311 tỷ đồng

Qua 23 hợp đồng vay vốn của Công ty từ năm 2018 đến năm 2019, Công ty đã vay của bà Trần Thị Hương tổng giá trị vay là 108.828.000.000 đồng. Tiền đi vay này được Công ty sử dụng để đầu tư, xây dựng Khu du lịch Núi Thần Tài và bổ sung vốn lưu động.

Ngày 30/05/2019, Đại hội đồng cổ đông Công ty cổ phần DHC Suối Đôi đã thống nhất thông qua việc hoán đổi các khoản nợ của bà Hương thành vốn cổ phần. Bà Trần Thị Hương đồng ý việc chuyển 100.000.000.000 đồng từ khoản tiền cho Công ty cổ phần DHC Suối Đôi vay thành vốn góp. Cụ thể như sau:

- Chuyển đổi 85 tỷ đồng tiền vay bà Trần Thị Hương thành vốn góp của Bà Trần Thị Hương, tương đương 8.500.000 cổ phần;
- Chuyển đổi 5 tỷ đồng tiền vay bà Trần Thị Hương thành vốn góp của Bà Nguyễn Thị Thu Thủy, tương đương 500.000 cổ phần;
- Chuyển đổi 10 tỷ đồng tiền vay bà Trần Thị Hương thành khoản góp vốn của ông Phạm Khắc Dương, tương đương 1.000.000 cổ phần.

Tình hình sử dụng vốn vay cụ thể như sau :

STT	Nội dung	Số tiền (VND)
1	Công viên nước	39.380.000.000
2	Thi công cầu vượt	8.043.300.000
3	Chi đền bù	5.750.000.000
4	Mua xe điện	1.080.301.620
5	Chi phí tư vấn thiết kế	1.291.000.000
6	Chi phí đầu tư dự án khác	14.970.011.527
7	Chi trả lãi vay	12.357.565.151
8	Chi phục vụ hoạt động kinh doanh khác	17.127.821.702
TỔNG CỘNG		100.000.000.000

1.5 Ngày công ty đáp ứng điều kiện công ty đại chúng

Ngày 24/05/2021, Công ty đáp ứng đủ điều kiện Công ty đại chúng (về vốn điều lệ, số lượng và cơ cấu cổ đông).

Ngày 09/12/2021, Công ty được Ủy ban chứng khoán Nhà nước chấp thuận đăng ký công ty đại chúng theo công văn số số 8278/UBCK-GSĐC.

Thông tin cơ cấu cổ đông tại ngày công ty đáp ứng điều kiện là công ty đại chúng bao gồm:

- Tổng số lượng cổ đông của công ty là 307 cổ đông.
- Số lượng cổ đông lớn: 06 cổ đông
- Số lượng cổ đông không phải là cổ đông lớn: 301 cổ đông
- Tổng số lượng cổ phiếu có quyền biểu quyết của tất cả cổ đông không phải cổ đông lớn là: 3.571.000 cổ phiếu, chiếm tỷ lệ 11,48% tổng số cổ phần công ty.

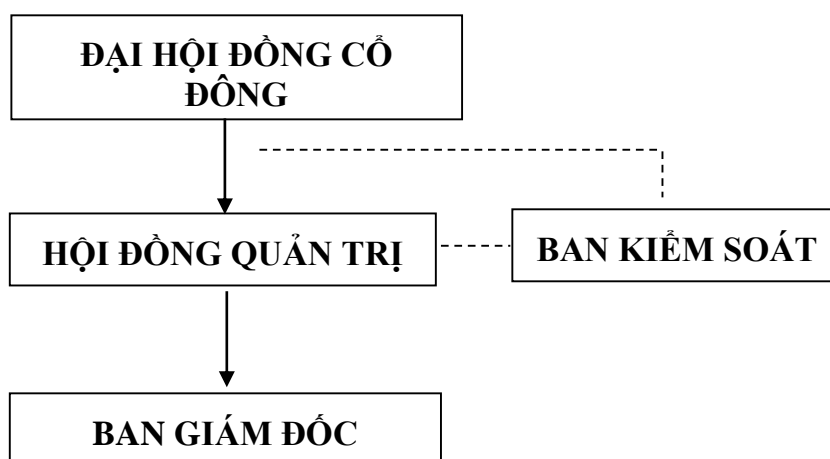
2. Cơ cấu tổ chức của Công ty

Công ty cổ phần DHC Suối Đôi hoạt động theo Điều lệ tổ chức và hoạt động của Công ty do Đại hội đồng cổ đông thông qua, theo các quy định của Luật Doanh nghiệp, dưới sự quản trị, giám sát và điều hành của Hội đồng quản trị, Ban Kiểm soát và Ban Giám đốc.

Bộ máy tổ chức và quản lý của Công ty theo mô hình Công ty cổ phần như sau:

- Đại hội đồng cổ đông;
- Hội đồng quản trị;
- Ban Kiểm soát;
- Ban Giám đốc.

Sơ đồ tổ chức công ty :



Nguồn: Công ty cổ phần DHC Suối Đôi

Đại hội đồng cổ đông

Đại hội đồng cổ đông là cơ quan có thẩm quyền cao nhất của Công ty, quyết định mọi vấn đề quan trọng của Công ty theo quy định của pháp luật hiện hành và theo Điều lệ của Công ty. Đại hội đồng cổ đông thường niên được tổ chức mỗi năm một (01) lần. Đại hội đồng cổ đông phải họp thường niên trong thời hạn bốn (04) tháng kể từ ngày kết thúc năm tài chính. Theo đề nghị của Hội đồng quản trị, cơ quan đăng ký kinh doanh có thể gia hạn, nhưng không quá sáu (06) tháng, kể từ ngày kết thúc năm tài chính. Đại hội đồng cổ đông có quyền thảo luận và thông qua: Báo cáo tài chính hàng năm; Báo cáo của Hội đồng quản trị; Báo cáo của Ban kiểm soát; Kế hoạch phát triển ngắn hạn và dài hạn của Công ty; Thông qua số lượng thành viên của Hội đồng quản trị; Bầu, miễn nhiệm, bãi nhiệm và thay thế thành viên Hội đồng quản trị và Ban kiểm soát; phê chuẩn việc Hội đồng quản trị bổ nhiệm Giám đốc điều hành sản xuất kinh doanh Công ty; Bổ sung và sửa đổi Điều lệ Công ty; Thông qua loại cổ phần và số lượng cổ phần mới được phát hành đối với mỗi loại cổ phần; ... và quyết định các vấn đề khác thuộc thẩm quyền theo quy định của pháp luật và Điều lệ Công ty.

Hội đồng Quản trị

Hội đồng quản trị là cơ quan quản lý Công ty, hoạt động kinh doanh và các công việc của Công ty phải chịu sự giám sát và chỉ đạo của Hội đồng quản trị. Hội đồng quản trị có đầy đủ quyền hạn để thực hiện tất cả các quyền nhân danh Công ty trừ những thẩm quyền thuộc về Đại hội đồng cổ đông. Hội đồng quản trị quyết định kế hoạch phát triển sản xuất kinh doanh và ngân sách hàng năm; Xác định các mục tiêu hoạt động, ra các nghị quyết hành động cho từng thời điểm phù hợp với tình hình kinh doanh của Công ty trên cơ sở các mục tiêu chiến lược, nghị quyết của Hội đồng cổ đông đề ra.

Hội đồng quản trị hiện tại của Công ty cổ phần DHC Suối Đôi gồm 05 thành viên:

Bà Trần Thị Hương	Chủ tịch HĐQT – Thành viên HĐQT điều hành
Ông Lê Minh Đức	Thành viên HĐQT không điều hành
Ông Phạm Khắc Dương	Thành viên HĐQT điều hành
Ông Lại Anh Dũng	Thành viên HĐQT độc lập

Nhiệm vụ, chức năng các phòng ban:**❖ Phòng Kinh doanh**

- Tham mưu cho Ban Giám đốc trong công tác phân phối thị trường cho các sản phẩm hàng hóa và dịch vụ của công ty.
- Phát triển thị trường cho sản phẩm và mạng lưới khách hàng tiềm năng.
- Đề xuất các chiến lược marketing cùng các biện pháp nâng cao hiệu quả kinh doanh trong từng thời điểm cụ thể.
- Theo dõi, đôn đốc tiến độ thực hiện các kế hoạch kinh doanh của các phòng ban, phân xưởng nhằm đảm bảo đúng tiến độ sản xuất và thời hạn ký kết hợp đồng.

❖ Phòng Tài chính kế toán

- Lập kế hoạch tài chính, thu xếp nguồn vốn, phân phối vốn và giám sát các hoạt động thu, chi tài chính của công ty.
- Xây dựng hệ thống kế toán đảm bảo tuân thủ các quy định của pháp luật và phù hợp với tình hình phát triển của công ty trong từng giai đoạn.
- Đánh giá và hoàn thiện hệ thống quản trị rủi ro, kiểm soát nội bộ và quản trị doanh nghiệp.
- Hỗ trợ các thành viên công ty về các vấn đề liên quan đến tài chính khi có yêu cầu và theo các nguyên tắc của công ty và pháp luật.

❖ Phòng Hành chính nhân sự

- Đảm bảo cho các bộ phận, cá nhân trong Công ty thực hiện đúng chức năng nhiệm vụ đạt hiệu quả trong công việc. Đảm bảo tuyển dụng và xây dựng, phát triển đội ngũ CBCNV theo yêu cầu, chiến lược của Công ty.
- Xây dựng quy chế lương thưởng, các biện pháp khuyến khích – kích thích người lao động làm việc, thực hiện các chế độ cho người lao động.
- Nghiên cứu, soạn thảo và trình duyệt các qui định áp dụng trong Công ty, xây dựng cơ cấu tổ chức của công ty - các bộ phận và tổ chức thực hiện.
- Tham mưu đề xuất cho Ban Giám đốc để xử lý các vấn đề thuộc lãnh vực Tổ chức-Hành chính-Nhân sự. Hỗ trợ Bộ phận khác trong việc quản lý nhân sự và là cầu nối giữa Ban Giám đốc và Người lao động trong Công ty.

❖ Phòng Cung ứng

- Tham mưu cho ban giám đốc trong việc hoạch định kế hoạch mua hàng và cung ứng vật tư phục vụ sản xuất kinh doanh.
- Quản lý các nhà cung ứng theo các chỉ tiêu: năng lực, sản phẩm, thời gian giao hàng, chế độ hậu mãi, phương thức thanh toán, tiềm năng phát triển.
- Soạn thảo các hợp đồng ký kết với nhà cung cấp, tổng hợp các gói thầu và theo dõi chất lượng và tiến độ cung cấp hàng hóa.
- Xây dựng môi trường cung ứng lành mạnh, năng động, trách nhiệm, hiệu quả, tiết kiệm để thúc đẩy hoạt động sản xuất kinh doanh.

❖ Phòng Pháp chế

- Tham mưu, tư vấn cho ban giám đốc về các vấn đề liên quan đến pháp luật của nhà nước, các điều ước quốc tế mà Việt Nam tham gia ký kết.
- Tư vấn và phối hợp thực hiện các vấn đề liên quan đến pháp lý của các thành viên trong công ty nhằm hỗ trợ cho hoạt động của các đơn vị theo đúng quy định pháp luật.

❖ Phòng Công nghệ thông tin

- Tham mưu và tổ chức, triển khai thực hiện quản lý toàn bộ hệ thống công nghệ thông tin thuộc công ty, bao gồm: Quản lý hệ thống mạng, hệ thống ứng dụng công nghệ thông tin phục vụ hoạt động sản xuất kinh doanh.

- Xây dựng định hướng, chiến lược và phát triển công nghệ thông tin để ứng dụng cho toàn bộ hoạt động của công ty trong từng giai đoạn phát triển.

❖ **Phòng Phát triển dự án**

- Tư vấn cho ban giám đốc những vấn đề liên quan đến các hoạt động trong công tác chuẩn bị đầu tư tại các dự án theo quy định pháp luật.

- Thực hiện xác định cơ hội đầu tư, phân tích và cảnh báo rủi ro để có quyết định đầu tư phù hợp, kịp thời.

- Tổ chức các công tác chuẩn bị đầu tư dự án, hỗ trợ và phối hợp với các thành viên công ty giám sát việc triển khai dự án theo pháp luật quy định.

❖ **Phòng Kiểm soát nội bộ**

- Thực hiện chức năng kiểm tra, giám sát các thành viên, cá nhân thuộc DHC Suối Đôi tuân thủ các quy định của công ty và pháp luật trong hoạt động sản xuất kinh doanh.

- Tư vấn cho Ban Giám đốc về các vấn đề liên quan đến hoạt động trong lĩnh vực đầu tư xây dựng tại các dự án đầu tư.

- Kiểm tra, kiểm soát các hoạt động đầu tư.

- Đưa ra biện pháp và hình thức xử lý trong quá trình kiểm tra, giám sát.

4. Cơ cấu cổ đông

4.1 Cơ cấu cổ đông của Công ty tại ngày 18/02/2022:

STT	Cơ cấu cổ đông	Số lượng cổ đông	Số cổ phần sở hữu	Vốn góp (VNĐ)	Tỷ lệ sở hữu (%)
I	Cổ đông trong nước, nước ngoài	307	31.100.000	311.000.000.000	100,00
1	Cổ đông trong nước	307	31.100.000	311.000.000.000	100,00
1.1	Nhà nước	0	0	0	0
1.2	Tổ chức	1	10.480.000	104.800.000.000	33,70
1.3	Cá nhân	306	20.620.000	206.200.000.000	66,30
2	Cổ đông nước ngoài	0	0	0	0
2.1	Cá nhân	0	0	0	0
2.2	Tổ chức	0	0	0	0
2.3	Cổ phiếu quỹ	0	0	0	0
	Tổng cộng	307	31.100.000	311.000.000.000	100,00
II	Cổ đông lớn, cổ đông khác				
1	Cổ đông lớn	6	27.529.000	275.290.000.000	88,52
2	Cổ đông khác	301	3.571.000	35.710.000.000	11,48

	Tổng cộng	307	31.100.000	311.000.000.000	100,00
--	------------------	------------	-------------------	------------------------	---------------

(Nguồn: Danh sách cổ đông của Công ty CP DHC Suối Đôi tại ngày 18/02/2022)

4.2 Danh sách cổ đông nắm giữ từ 5% vốn cổ phần của công ty tại thời điểm 18/02/2022 :

TT	Tên cổ đông	Số CCCD/ Giấy CNDKKD	Địa chỉ	Số cổ phần sở hữu	Tỷ lệ vốn góp (%)
1	Công ty Cổ phần Đầu Tư DHC	0401514027	93 Nguyễn Thị Minh Khai, Phường Hải Châu I, Quận Hải Châu, TP Đà Nẵng	10.480.000	33,70
2	Trần Thị Hương	201788246	Tổ 38, An Hải Tây, Sơn Trà, Đà Nẵng	10.273.200	33,03
3	Phạm Khắc Dương	001069013295	Thôn Lỗ Khê, xã Liên Hà, huyện Đông An, Tp. Hà Nội	2.110.200	6,79
4	Vũ Văn Hường	201896260	91 Nguyễn Lý, Hòa Xuân, Cẩm Lệ, Đà Nẵng	1.555.100	5,00
5	Trần Duy Long	201849828	Tổ 28, An Hải Tây, Sơn Trà, Đà Nẵng	1.555.500	5,00
6	Nguyễn Thị Thu Thủy	001169000072	12/06 đường Bằng Lăng – Vinhomeriverside – Việt Hưng – Long Biên – Hà Nội	1.555.000	5,00

(Nguồn: Danh sách cổ đông Công ty CP DHC Suối Đôi tại ngày 18/02/2022)

4.3 Danh sách cổ đông sáng lập:

Công ty được thành lập từ ngày 07 tháng 02 năm 2014, theo quy định của Luật Doanh nghiệp, đến thời điểm hiện tại, cổ phiếu phổ thông của cổ đông sáng lập đã hết thời hạn hạn chế chuyển nhượng.

5. Danh sách Công ty mẹ, Công ty con, những Công ty mà Công ty cổ phần DHC Suối Đôi đang nắm giữ quyền chi phối, kiểm soát cổ phần chi phối, những Công ty đang nắm quyền kiểm soát hoặc cổ phần chi phối đối với Công ty.

Không có

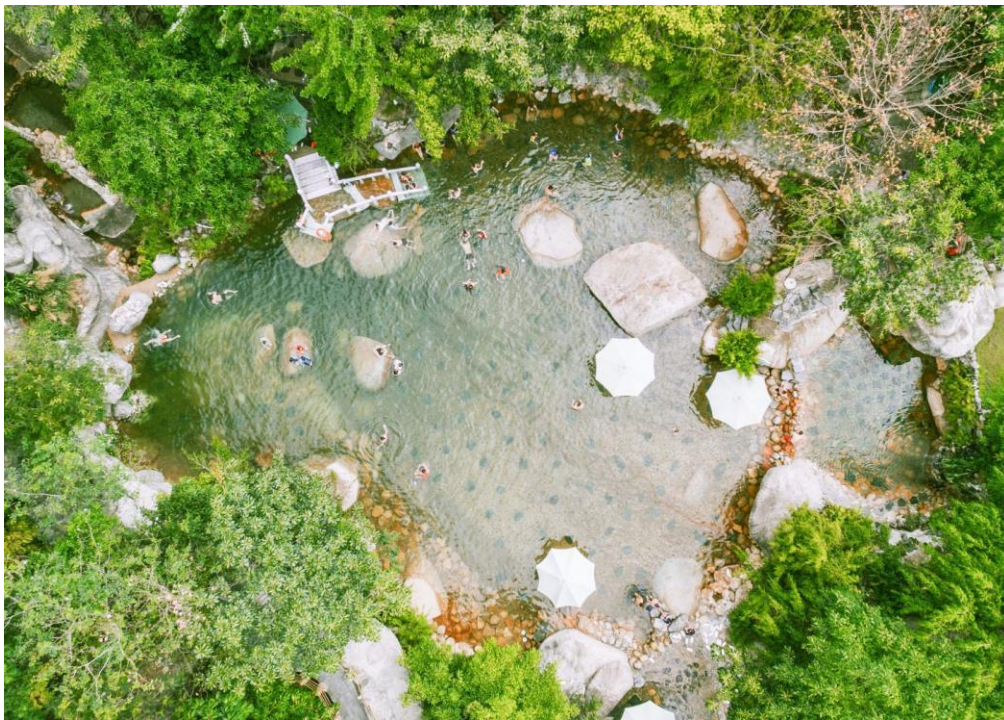
6. Hoạt động kinh doanh

6.1. Vui chơi giải trí

- Nằm tại khu bảo tồn thiên nhiên Bà Nà - Núi Chúa, thôn Phú Túc, xã Hòa Phú, huyện Hòa Vang, thành phố Đà Nẵng. Công Viên Suối Khoáng Nóng Núi Thần Tài có thể nói là một tuyệt tác mà thiên nhiên ban tặng cho thủ phủ miền Trung Việt Nam. Giữa thành phố biển nhưng nơi đây lại mang một khí hậu đặc trưng của miền vùng trung du Bà Nà với bốn mùa trong 1 ngày.

- Công viên suối khoáng nóng Núi Thần Tài là khu phức hợp vui chơi giải trí, nghỉ dưỡng và chăm sóc sức khỏe cho mọi người, đáp ứng được khoảng 10.000 lượt khách đến tham quan mỗi ngày. Các khu chức năng vui chơi giải trí bao gồm: Khu tắm khoáng nóng, Khu tắm bùn khoáng, khu tắm trà, rượu, cà phê. Khu tắm Onsen, Khu Spa, Jacuzzi, Khu công viên nước, Khu công viên Khủng long, Khu đấu trường bùn, các khu tâm linh, các khu ẩm thực Á - Âu,...Các hoạt động biểu diễn Khủng long, biểu diễn nhạc nước, cắm trại, hội nghị khách hàng...diễn ra hàng ngày tại Công viên.

- Khu tắm khoáng nóng huyết Long Hồ : Tọa lạc ngay giữa đồi Thanh Long – Bạch Hồ là một hồ nước được bao bọc bởi những khối đá tự nhiên. Ngay chính giữa hồ có một hòn đá nguyên khối chính là huyết của rồng (long huyết), là nơi xuất lộ khí, là nơi khởi nguồn cho tất cả những gì tinh túy nhất, cũng chính là nơi mà nguồn nước được phát lộ. Ngay tại đây, khách tham quan có thể thấy được một nguồn khói bốc lên nghi ngút chứng tỏ nguồn nước này được dẫn từ mạch ngầm tự nhiên dưới lòng đất. Đây cũng chính là tiền đề cho hai ngọn đồi “Thanh Long Bạch Hồ” với ý nghĩa bảo vệ nguồn khí đem lại sự thịnh vượng, sung túc và sức khỏe cho con người...



- Đền Thần Tài : Đây là điểm tâm linh độc đáo với tượng Thần Tài cao 5,2m cùng với 800 tượng Thần Tài nhỏ trong khuôn viên rộng 7ha. Đền Thần Tài hiện thân cho quốc thái dân an, tài lộc may mắn không chỉ của người dân Đà Nẵng, mà còn là ước vọng chung của du khách thập phương khi đặt chân đến khu du lịch Núi Thần Tài. Tại đây, ngoài việc cầu may mắn, tài lộc sức khỏe, ấm no hạnh phúc du khách còn có thể thưởng thức cảnh núi non hùng vĩ, hòa mình với cảnh sắc thiên nhiên.



- Miếu Sơn Thần : Núi vừa tượng trưng cho chiều cao, vừa là điểm trung tâm. Với những đặc điểm: cao, thẳng đứng, gần trời, núi tham gia vào biểu tượng của các lực lượng siêu tạc, siêu phàm với tính cách là trung tâm của những hiện tượng hiển linh trong khí quyển và rất nhiều sự tích thần hiện. B. Tại Núi Thần Tài với vị trí đặc địa và “Long Huyệt” với Thanh Long Bạch Hổ, miếu Sơn Thần như để nhắc nhở mọi người hãy trân trọng những hiện vật quý giá, bảo vệ nguồn tài nguyên nước khoáng ngầm, cũng là để gìn giữ cho con cháu mai sau.



- Đấu trường bùn : Tham gia “Đấu trường bùn” giữa không gian núi rừng thơ mộng của núi Thần Tài, du khách như sống lại trong miền ký ức hồn nhiên của tuổi thơ qua hàng loạt các trò chơi lầy lội như bắt heo trên bùn, ném bóng, đi cà kheo vượt bùn, băng qua địa đạo,...



- Công viên nước : Nhằm phục vụ nhu cầu của quý khách khi đến với Công Viên Suối Khoáng Nóng Núi Thần Tài, dự án “Công Viên Nước” đã được triển khai và hứa hẹn sẽ là một điểm đến hấp dẫn với những hạng mục đầy thú vị và hấp dẫn như “đường trượt mạo hiểm” được xây dựng trên địa hình đồi núi sẽ đem đến những phút giây thử thách thật sự.



- Công viên khủng long : Nhằm tăng thêm tính trải nghiệm, Công viên Khủng Long là hạng mục mới mà CVSKN Núi Thần Tài muốn đem đến cho du khách trong kỳ nghỉ dưỡng của mình khi đến với khu du lịch. Với những chú khủng long khổng lồ cao đến hơn 30m, biết cử động như thật, hơn 60 loài và 100 mô hình khủng long cổ xưa sẽ đưa du khách đến những cung bậc cảm xúc chân thật nhất về loài vật đã tuyệt chủng hàng triệu

nằm trong lịch sử.



- Động Long Tiên : với tên gọi độc đáo của mình, được thiết kế đặc trưng là hình tượng chú rồng ba đầu và cô tiên thanh thoát được đặt ngay tại vị trí trung tâm. Bắt nguồn từ truyền thuyết Con Rồng Cháu Tiên lý giải cội nguồn của con cháu đất Việt, những nghệ nhân của Núi Thần Tài đã sáng tạo nên hình ảnh chú rồng ba đầu phun nước xuống dòng sông Lười và cô tiên vươn mình ra đón đưa bé nằm trong trứng.



- Game - giải trí là một trong những lĩnh vực phát triển vượt bậc nhất trong thời đại 4.0. Mới nhất và cũng gây nhiều chú ý, tò mò nhất phải kể đến loại hình game thực tế ảo (VR game) đang làm mưa làm gió trên mọi mặt trận. Với giá thành khá cao cho một set đồ VR gear hoàn chỉnh, nhiều game thủ Việt Nam trước nay muốn trải nghiệm cũng rất khó khăn. Thì giờ đây, lần đầu tiên tại Đà Nẵng xuất hiện mô hình game công nghệ với hẳn một khu Thực tế ảo VR Game hoành tráng ngay tại Công viên suối khoáng nóng Núi Thần Tài.



- Trứng trường thọ : Một trong những điều đầu tiên khi đến Núi Thần Tài đó là bạn phải thưởng thức món trường thọ đặc biệt này. Tương truyền, trứng gà là một vật bổ dưỡng với lòng đỏ và lòng trắng bao bọc lấy nhau như âm và dương (đỏ dương, trắng âm) và kết hợp với nguồn khoáng nóng từ long huyết sẽ đem lại một phương thức vô cùng quý giá. Khi ăn một quả trứng này, bạn đang cảm nhận những tinh túy từ trời đất và thấm đẫm đến từng tế bào trong cơ thể. “Ăn một quả trứng trẻ lại ba năm”.



- Onsen Nhật Bản : Công viên suối khoáng nóng Núi Thần Tài được khách du lịch biết đến như một khu nghỉ dưỡng, giải trí độc đáo với cảnh quan thiên nhiên thơ mộng. Đặc biệt, tại đây, du khách còn được trải nghiệm văn hóa Onsen Nhật Bản lần đầu tiên có mặt tại Đà Nẵng - Việt Nam.

- Hồ Jacuzzi : hay còn gọi là hồ massage thủy lực là một trong những địa điểm đặc sắc tại Núi Thần Tài. Hồ Jacuzzi được đặt ngay tại khu vực hồ bơi và khu vui chơi trẻ em, với tầm nhìn hướng thẳng ra hồ tự nhiên và con đường ven suối sẽ khiến khách tham quan như đang ở giữa một ốc đảo xanh trong lành, giúp quý khách có những giây phút thư giãn trong không gian rộng mở và thoáng đãng...



- Tại Công viên suối khoáng nóng Núi Thần Tài, khách hàng có thể nghỉ dưỡng tại Khách sạn Ebisu tiêu chuẩn 4 sao.

6.2. Sản xuất nước khoáng

- Kế hoạch năm 2022 của công ty cổ phần DHC Suối Đôi sẽ đưa ra thị trường khoảng 150.000 lít nước khoáng/ngày, với các sản phẩm nước khoáng đóng chai pet loại 0,3 lít/chai, 0,5 lít/chai, bình 20 lít, và các loại thức uống tăng cường sức khỏe.

- Áp dụng dây chuyền sản xuất và công nghệ hiện đại vào việc sản xuất để nâng cao năng suất và giảm chi phí vận hành: Dây chuyền đóng chai hãng Krones của Đức, hệ thống lọc nước RO-UV của Mỹ.

- Kế hoạch đầu tư: Cuối năm 2022 tiến hành xây dựng nhà máy và đưa vào khai thác năm 2024 với chi phí đầu tư 250 tỷ đồng.

- Kế hoạch doanh thu: Trong 03 năm đầu ước đạt 40% công suất, với giá bán: 2.500 đồng/chai loại 0,3 lít; 3.000 đồng/chai 0,5 lít; 40.000 đồng/bình 20 lít, doanh thu 120 tỷ đồng/năm. Khi đến giai đoạn khai thác hết công suất, doanh thu ước đạt 400 tỷ đồng/năm.

- Đây là kế hoạch năm 2022 của Hội đồng quản trị công ty. Do năm 2020,2021, doanh nghiệp bị ảnh hưởng bởi dịch bệnh nên chưa có cơ sở chi tiết để triển khai.

6.3. Bất động sản nghỉ dưỡng

- Theo kế hoạch của Hội đồng quản trị Công ty, Công ty cổ phần DHC Suối Đôi sẽ phát triển mô hình bất động sản nghỉ dưỡng với việc hình thành nên các khu Biệt thự, các căn hộ trên địa hình đồi núi, có nước khoáng nóng trong từng căn, sẽ tạo nên một sản phẩm khác biệt và đặc trưng. Cùng với hệ thống cảnh quan cây xanh mặt nước gắn liền với địa hình đồi núi sẽ tạo nên không gian cảnh quan hoàn toàn mới lạ, đáp ứng như cầu nghỉ dưỡng cho lượng lớn cư dân địa phương vào các dịp lễ và các ngày cuối tuần mong muốn sở hữu và trải nghiệm.

- Kế hoạch đầu tư:

+ Khu khách sạn : Dự kiến giữa năm 2023, Công ty sẽ xây dựng khách sạn với quy mô 220 phòng, tổng mức đầu tư dự tính 230 tỷ đồng và đưa vào sử dụng cuối năm 2024, doanh thu sẽ đạt được 150 tỷ đồng/năm.

+ Khu biệt thự lưu trú : sẽ đầu tư qua các giai đoạn dự kiến như sau

- Giai đoạn 1: Quý IV/ 2022, triển khai xây dựng Phân khu A biệt thự lưu trú (bao gồm 42 căn), với chi phí đầu tư 82 tỷ đồng và đưa vào hoạt động năm 2025.
- Giai đoạn 2: Năm 2025, triển khai xây dựng tiếp các Phân khu B biệt thự lưu trú (bao gồm 42 căn), với chi phí đầu tư 82 tỷ đồng, nâng tổng số căn đưa vào hoạt động vào năm 2026 là 84 căn.
- Giai đoạn 3: Năm 2026, triển khai xây dựng Phân khu C biệt thự lưu trú gồm các biệt thự tiêu chuẩn (bao gồm 56 căn) và biệt thự Vip1, Vip2, với chi phí đầu tư 138 tỷ đồng, nâng tổng số căn đưa vào hoạt động năm 2027 là 142 căn.
- Kế hoạch doanh thu: Thời điểm đưa vào khai thác toàn bộ khu biệt thự ước tính tỷ lệ lấp đầy 25%, giá cho thuê với biệt thự lưu trú 8 triệu đồng/căn/ngày đêm và 10 triệu đồng/căn/ngày đêm với biệt thự lưu trú Vip 1, Vip 2, doanh thu dự kiến 105 tỷ đồng/năm và vào giai đoạn lấp đầy tối đa 60% doanh thu dự kiến 300 tỷ đồng/năm.

7. Báo cáo kết quả hoạt động kinh doanh trong 02 năm gần nhất

7.1 Tóm tắt một số chỉ tiêu về hoạt động sản xuất kinh doanh năm 2020 - 2021

Đơn vị tính: đồng

Chỉ Tiêu	Năm 2020	Năm 2021	Tỷ lệ +/- 2021/2020 (%)
Tổng giá trị tài sản	588.566.264.053	573.155.827.308	-2,62%
Vốn chủ sở hữu	296.395.479.725	223.855.557.402	-24,47%

Doanh thu thuần	54.983.788.290	17.398.176.815	-68,36%
Lợi nhuận thuần từ HĐKD	(46.137.235.650)	(45.672.358.924)	-1,01%
Lợi nhuận khác	118.220.556	(26.867.563.399)	-22.826,64%
Lợi nhuận trước thuế	(46.019.015.094)	(72.539.922.323)	57,63%
Lợi nhuận sau thuế	(44.364.097.766)	(72.539.922.323)	63,51%
Giá trị sổ sách	9.530	7.198	-24,47%
Cổ tức trả	N/A	N/A	-

(Nguồn: BCTC kiểm toán năm 2021 – DHC Suối Đôi)

Trong các năm 2020, 2021 tình hình dịch bệnh Sars-CoV2 (Covid-19) bùng phát, ngành du lịch chịu ảnh hưởng rất nặng nề. Thủ tướng Chính Phủ ký ban hành các Chỉ thị 15,16,19 về các biện pháp phòng chống dịch Covid-19, các khu vui chơi giải trí phải đóng cửa. Năm 2020, Công ty chỉ hoạt động 07 tháng (bằng 58,33% hiệu suất năm bình thường), năm 2021 hoạt động 04 tháng (bằng 33,33% hiệu suất năm bình thường). Do đó, kết quả kinh doanh của khu du lịch Công viên Suối khoáng nóng Núi Thần Tài cũng bị ảnh hưởng chung với tình hình nêu trên.

Doanh thu năm 2021 sụt giảm khá sâu so với năm 2020 đến 68,36%. Lợi nhuận thuần từ hoạt động kinh doanh năm 2021 giảm 1,01% so với năm 2020, tuy nhiên lợi nhuận khác lại giảm đến 22.826,64% do doanh thu khác không có mà chi phí khác tăng mạnh (chi phí trực tiếp trong thời gian ngừng hoạt động, chi phí tiền điện, chi phí phạt chậm nộp thuế, bảo hiểm...). Trong 02 năm dịch bệnh 2020 và 2021, công ty đã lỗ. Lợi nhuận trước thuế năm 2021 lỗ nhiều hơn 2020 đến 57,63%. Giá trị sổ sách của công ty cũng giảm 24,47%.

7.2 Các nhân tố ảnh hưởng đến hoạt động sản xuất kinh doanh của Công ty trong năm 2021

❖ Thuận lợi:

- Ngành du lịch tiếp tục được Đảng, Nhà nước quan tâm thông qua việc triển khai chủ trương, Nghị quyết số 08/NQ-TW ngày 16/01/2017 của Bộ Chính trị về phát triển du lịch trở thành ngành kinh tế mũi nhọn, Chương trình hành động của Chính phủ... Trên cơ sở này, chính quyền thành phố Đà Nẵng đã thực hiện nhiều giải pháp hiệu quả như: thực hiện Kế hoạch hành động số 10652/KH-UBND của UBND thành phố về triển khai Nghị quyết số 08-NQ/TW của Bộ Chính trị về phát triển du lịch trở thành ngành kinh tế mũi nhọn; Đề án Phát triển du lịch thành phố Đà Nẵng giai đoạn 2016-2020; Kế hoạch phát triển kinh tế về đêm trong lĩnh vực du lịch, đề xuất cơ chế chính sách phát triển kinh tế đêm trong lĩnh vực du lịch; thực hiện thí điểm tổ chức triển khai Phố đêm 24/7 tại quận Ngũ Hành Sơn; quản lý hiệu quả hoạt động kinh doanh lữ hành, lưu trú và hướng dẫn viên, trong đó tập trung quản lý, xử lý vi phạm liên quan đến hoạt động tour giá rẻ, tour “0 đồng”; xây dựng và triển khai Kế hoạch xúc tiến du lịch năm 2020; tiếp tục triển khai Kế hoạch phát triển thị trường nội địa giai đoạn 2019 – 2020, Kế hoạch đa dạng hoá thị trường quốc tế giai đoạn 2019 – 2021...

- Bộ máy tổ chức của Công ty DHC Suối Đôi được hoàn thiện, đảm bảo đủ số lượng lãnh đạo và nhân viên đảm nhiệm các vai trò quản lý, điều hành, vận hành, giám sát, phục vụ... trên tất cả các phương diện. Tập thể Ban lãnh đạo và toàn thể nhân viên nêu cao tinh thần trách nhiệm, có sự thống nhất, đoàn kết, đồng chí hướng xây dựng và phát triển công ty.

- Công ty DHC Suối Đôi đã đầu tư xây dựng mới nhiều hạng mục, gia tăng các sản phẩm mới tại Công viên Suối khoáng nóng Núi Thần Tài, chất lượng dịch vụ nâng cao, đảm bảo tính chuyên nghiệp và theo quy chuẩn của quốc tế. Qua đó đã nâng cao trải nghiệm cho du khách, mang lại những phản hồi tích cực của du khách đối với Công viên và gia tăng lượng khách quay trở lại.

- Công tác truyền thông, marketing đạt hiệu quả cao; đã có nhiều hoạt động tiếp cận các thị trường mới (Hàn Quốc, Thái Lan...), diện khách hàng mới (công ty, trường học...) góp phần gia tăng du khách đến thăm quan, vui chơi, nghỉ dưỡng tại Công viên Suối khoáng nóng Núi Thần Tài.

❖ **Khó khăn:**

- Với diễn biến phức tạp của đại dịch COVID 19 đã ảnh hưởng đến kinh tế toàn cầu, đặc biệt là ngành du lịch. Suy giảm lượng khách đến từ các thị trường lớn (Trung Quốc, Mỹ...) chịu tác động của nền kinh tế - xã hội bất ổn ảnh hưởng tiêu cực đến hoạt động du lịch và hoạt động kinh doanh của công ty.

- Sức ép cạnh tranh không ngừng gia tăng đến từ các công ty, khu du lịch trên địa bàn thành phố Đà Nẵng, các điểm du lịch tại các địa phương khác cùng với những thay đổi về thị hiếu của khách du lịch. Thiếu sự hợp tác, liên kết giữa các doanh nghiệp hay liên kết vùng để tạo thành chuỗi điểm đến, sản phẩm, dịch vụ có giá trị cao.

- Trong bối cảnh cạnh tranh du lịch ngày càng gay gắt trong khu vực và trên thế giới, nhiều hãng lữ hành đã áp dụng biện pháp thu hút khách bằng tour giá rẻ. Sự phát triển mạnh mẽ của những tour du lịch này đã ảnh hưởng tiêu cực đến hoạt động du lịch, làm xấu hình ảnh điểm đến.

8. Vị thế của Công ty trong ngành

8.1. Vị thế của Công ty so với các doanh nghiệp khác trong cùng ngành

- Công ty DHC Suối Đôi đã từng bước khẳng định vị thế của mình trên thị trường kinh doanh du lịch vui chơi giải trí và nghỉ dưỡng. Hiện nay, Công viên suối khoáng nóng Núi Thần Tài đứng thứ 2 về lượng khách đến tham quan trong các khu du lịch tại thành phố Đà Nẵng. Lượng khách đến tham quan ổn định và tăng trưởng theo từng năm hoạt động.

- Quy mô đầu tư và các sản phẩm dịch vụ của khu du lịch Suối Khoáng Nóng Núi Thần Tài có sự khác biệt và phát triển hơn so với các địa phương khác tại Nha Trang, Huế, Hòa Bình...

8.2. Triển vọng phát triển của ngành

- Công ty cổ phần DHC Suối Đôi cùng với Công viên suối khoáng nóng Núi Thần Tài đang phát triển mạnh mẽ loại hình du lịch vui chơi giải trí, nghỉ dưỡng kết hợp với tắm khoáng nóng thiên nhiên, là sản phẩm du lịch độc đáo, khác biệt nên nhu cầu thị trường là rất cao. Trong 5 năm tới sẽ trở thành khu du lịch vui chơi giải trí, nghỉ dưỡng hàng đầu tại khu vực miền Trung và Tây Nguyên.

- Nhu cầu sử dụng nguồn nước sạch của người dân ngày càng tăng cao. Việc thiết lập thương hiệu nước khoáng Núi Thần Tài sẽ đáp ứng nhu cầu sử dụng nước khoáng của nhân dân. Phát triển các loại thức uống tăng cường sức khỏe cho con người. Dự kiến hàng năm, Công ty cổ phần DHC Suối Đôi sẽ đưa ra thị trường khoảng 46.080.000 lít nước khoáng với các sản phẩm nước khoáng đóng chai pet loại 0,3 lít/chai, 0,5 lít/chai, bình 20 lít, và một số loại thức uống tăng cường sức khỏe...

- Trong lĩnh vực bất động sản nghỉ dưỡng với việc hình thành và cung cấp sản phẩm biệt thự nghỉ dưỡng, căn hộ nghỉ dưỡng có nước khoáng nóng gắn liền cảnh quan thiên nhiên với các dãy núi và các khu rừng nguyên sinh sẽ mang lại một sản phẩm BĐS nghỉ dưỡng độc đáo, đặc biệt tạo nên triển vọng phát triển lớn trong lĩnh vực này trong tương lai.

9. Chính sách đối với người lao động

9.1 Số lượng người lao động trong công ty

Số lượng lao động tại Công ty cổ phần DHC Suối Đôi tại thời điểm 31/12/2021 là 223 người, cụ thể như sau:

Phân loại	Tổng nhân sự (người)	Tỷ lệ (%)
Tổng số lao động	223	100
<i>Trong đó:</i>		
❖ Theo trình độ	223	100
- Đại học và trên đại học	34	15,2
- Cao đẳng	29	13
- Trung cấp	17	7,6
- THPT	143	64,2
❖ Theo tính chất hợp đồng	223	100
- Hợp đồng thời hạn 1 năm	70	31,4
- Hợp đồng không xác định	129	57,8
- Hợp đồng thử việc	24	10,8
- Hợp đồng thời vụ	0	0

(Nguồn: Tổng hợp nhân sự công ty cổ phần DHC Suối Đôi ngày 31/12/2021)

9.2 Chính sách đào tạo, lương thưởng, trợ cấp

❖ Chính sách lương

- Công ty thực hiện nghiêm chỉnh theo quy định của Luật lao động và Quy chế lương của Công ty. Việc chi trả tiền lương cho CBCNV trong Công ty được thực hiện theo nguyên tắc phân phối theo cấp bậc, trình độ chuyên môn nghiệp vụ, năng suất, hiệu quả công việc, tiền lương gắn với hiệu quả kinh doanh.

- Cơ chế nâng lương 6-10%/ năm. Có thể xem xét điều chỉnh mức lương theo mặt bằng chung trong năm. Các chế độ Bảo hiểm xã hội, Bảo hiểm y tế theo quy định của pháp luật.

❖ Chế độ phúc lợi xã hội

- Công ty đã thực hiện đầy đủ các chế độ bảo hiểm và các chế độ khác có liên quan đến người lao động theo quy định bao gồm: Bảo hiểm xã hội, Bảo hiểm y tế, Bảo hiểm thất nghiệp, trợ cấp thôi việc, khám bệnh định kỳ.

- Cán bộ nhân viên, tư thân phụ mẫu của cán bộ nhân viên được tham quan miễn phí tại các Khu du lịch.

- Thưởng cổ phần và các chuyến du lịch nghỉ dưỡng tại nước ngoài cho cán bộ nhân viên đạt thành tích xuất sắc trong quá trình lao động.

❖ Công tác đào tạo

- Công tác đào tạo và huấn luyện nguồn nhân lực, cũng là một phần quan trọng trong định hướng phát triển bền vững của doanh nghiệp. Công ty thực hiện đào tạo nội bộ thường xuyên, đảm bảo mỗi CBCNV đều nắm vững nghiệp vụ, quy trình và cách thức triển khai thực hiện chuyên nghiệp.

- Cán bộ nhân viên được tham quan học tập ở nước ngoài tùy theo yêu cầu chuyên môn của từng bộ phận.

❖ Chính sách khác

- Tăng cường các hoạt động giao lưu văn hóa, văn nghệ, thể dục thể thao trong công ty để tăng cường đoàn kết và động lực lao động

- Hỗ trợ nhà tình nghĩa cho cán bộ nhân viên có hoàn cảnh khó khăn

- Công ty luôn quan tâm đến đời sống tinh thần của người lao động thông qua các hoạt động như: thi đấu thể thao, du lịch, thăm hỏi ốm đau...Hàng năm, Công ty duy trì tổ chức các hoạt động kỷ niệm: Ngày Quốc tế phụ nữ 8/3, ngày Phụ nữ Việt Nam 20/10, Tết Trung Thu...

10. Chính sách cổ tức

Căn cứ Điều lệ tổ chức và hoạt động của Công ty, cổ tức được công bố và chi trả từ lợi nhuận giữ lại của Công ty sau khi đã trích lập các quỹ theo quy định. Mức cổ tức do Hội đồng quản trị đề xuất và ĐHCĐ thông qua.

Từ khi thành lập vào năm 2014 đến nay, DHC Suối Đôi chú trọng đến việc mở rộng quy mô kinh doanh, nắm bắt các cơ hội đầu tư mang lại lợi nhuận tốt. Do đó, Công ty chưa thực hiện chi trả cổ tức mà dành nguồn vốn để tài trợ cho hoạt động kinh doanh.

11. Tình hình tài chính

11.1 Các chỉ tiêu cơ bản

❖ Kỳ kế toán, đơn vị tiền tệ sử dụng trong kế toán

Năm tài chính của Công ty bắt đầu từ ngày 01 tháng 01 và kết thúc vào ngày 31 tháng 12 dương lịch hàng năm.

Báo cáo tài chính của Công ty trình bày bằng đồng Việt Nam, theo nguyên tắc giá gốc và phù hợp với các chuẩn mực kế toán Việt Nam, hệ thống kế toán Việt Nam và các quy định hiện hành khác về kế toán tại Việt Nam.

❖ Tài sản cố định hữu hình

Tài sản cố định hữu hình được phản ánh theo nguyên giá trừ đi khấu hao lũy kế.

Nguyên giá bao gồm giá mua và toàn bộ các chi phí mà Công ty bỏ ra để có được tài sản cố định hữu hình tính đến thời điểm đưa tài sản cố định đó vào trạng thái sẵn sàng sử dụng. Các chi phí phát sinh sau ghi nhận ban đầu chỉ được ghi tăng nguyên giá tài sản cố định nếu các chi phí này chắc chắn làm tăng lợi ích kinh tế trong tương lai do sử dụng tài sản đó. Các chi phí không thỏa mãn điều kiện trên được ghi nhận là chi phí trong năm.

Tài sản cố định hữu hình được khấu hao theo phương pháp đường thẳng dựa trên thời gian hữu dụng ước tính. Thời gian khấu hao phù hợp với Thông tư số 45/2013/TT-BTC ngày 25/04/2013 của Bộ Tài chính. Cụ thể như sau:

<u>Loại tài sản</u>	<u>Thời gian khấu hao (năm)</u>
- Nhà cửa, vật kiến trúc	35
- Máy móc, thiết bị	5-10
- Phương tiện vận tải, truyền dẫn	6-10
- Thiết bị, dụng cụ quản lý	3-5
- Tài sản cố định khác	3-35

❖ Tài sản cố định vô hình

Tài sản cố định vô hình được phản ánh theo nguyên tắc giá trừ đi khấu hao lũy kế.

Nguyên giá tài sản cố định vô hình là toàn bộ các chi phí mà công ty phải bỏ ra để có được tài sản cố định vô hình tính đến thời điểm đưa tài sản đó vào trạng thái sẵn sàng sử dụng.

Tài sản cố định vô hình là quyền sử dụng đất nhận chuyển nhượng quyền sử dụng đất hợp pháp (quyền sử dụng đất có thời hạn). Nguyên giá quyền sử dụng đất bao gồm tất cả các chi phí có liên quan trực tiếp đến việc đưa đất vào trạng thái sẵn sàng sử dụng.

Quyền sử dụng đất có thời hạn được khấu hao theo thời gian được phép sử dụng đất của công ty.

Tài sản cố định vô hình khác được khấu hao theo phương pháp đường thẳng dựa trên thời gian hữu dụng ước tính của tài sản. Thời gian khấu hao phù hợp với Thông tư số 45/2013/TT-BTC ngày 25/04/2013 của Bộ Tài chính. Cụ thể như sau:

<u>Loại tài sản</u>	<u>Thời gian khấu hao (năm)</u>
- Phần mềm	2-10
- Website	3
- Quyền sử dụng đất	40

❖ **Mức lương bình quân**

- Tiền lương bình quân của người lao động năm 2019: 7.350.000 triệu đồng/người/tháng.
- Tiền lương bình quân của người lao động năm 2020: 7.580.000 triệu đồng/người/tháng.

❖ **Thanh toán các khoản nợ đến hạn**

Việc thanh toán các khoản nợ đến hạn được Công ty thực hiện tốt. Căn cứ vào Báo cáo tài chính kiểm toán năm 2020, Công ty đã thanh toán đúng hạn và đầy đủ các khoản nợ, không có nợ phải trả quá hạn.

❖ **Các khoản nộp Nhà nước theo luật định**

Các khoản phải nộp Nhà nước có số dư cuối kỳ như sau:

Đơn vị tính: đồng

Thuế và các khoản nộp NN	31/12/2020	31/12/2021
- Thuế Tiêu thụ đặc biệt	8.577.902	-
- Thuế TNDN	-	-
- Thuế TNCN	14.107.773	15.771.211
- Thuế Tài nguyên	492.900	-
- Thuế nhà đất, tiền thuê đất	-	209.180.922
- Phí và lệ phí	-	28.681.050
Tổng cộng	23.178.575	253.633.183

(Nguồn: BCTC kiểm toán năm 2021 – DHC Suối Đôi)

Các báo cáo thuế của công ty sẽ chịu sự kiểm tra của Cơ quan thuế, số thuế được trình bày trên báo cáo tài chính kết thúc ngày 31/12/2020 được kiểm toán bởi AAC có thể thay đổi theo quyết định của Cơ quan thuế.

❖ **Trích lập các Quỹ theo luật định**

DHC Suối Đôi đi vào hoạt động từ năm 2014 và kinh doanh có lãi từ năm 2015. Do nhìn thấy tiềm năng của các dự án đầu tư trong tương lai nên Công ty chưa thực hiện trích lập các quỹ mà tích lũy vốn ở khoản mục Lợi nhuận chưa phân phối.

❖ **Tình hình công nợ hiện nay**

- Các khoản phải thu:

Đơn vị tính: đồng

Chỉ tiêu	31/12/2020	31/12/2021
I. Các khoản phải thu ngắn hạn	5.295.122.293	6.348.051.374
1. Phải thu của khách hàng	894.100	-
2. Trả trước cho người bán	2.074.564.262	2.885.205.027
3. Phải thu ngắn hạn khác	3.219.663.931	3.462.846.347
II. Các khoản phải thu dài hạn	-	-
Tổng khoản phải thu	5.295.122.293	6.348.051.374

(Nguồn: BCTC kiểm toán năm 2021 – DHC Suối Đôi)

- Các khoản phải trả:

Đơn vị tính: đồng

Chỉ tiêu	31/12/2020	31/12/2021
I. Nợ ngắn hạn	76.090.736.629	113.924.251.273
1. Phải trả người bán ngắn hạn	21.626.044.727	17.825.377.979
2. Người mua trả tiền trước ngắn hạn	991.194.950	568.578.501
3. Thuế và các khoản phải nộp NN	23.178.575	253.633.183
4. Phải trả người lao động	1.893.874.830	1.126.361.190
5. Chi phí phải trả ngắn hạn	10.249.251.386	25.924.984.056
6. Phải trả ngắn hạn khác	471.119.570	767.224.892
7. Vay và nợ thuê tài chính ngắn hạn	40.836.072.591	67.458.091.472
II. Nợ dài hạn	216.080.047.699	235.376.018.633
1. Vay và nợ dài hạn	-	-
Tổng nợ phải trả	216.080.047.699	235.376.018.633

(Nguồn: BCTC kiểm toán năm 2021 – DHC Suối Đôi)

❖ **Các khoản đầu tư vào Công ty liên kết, liên doanh:** Không có

❖ **Các khoản đầu tư khác:** có

Chi phí trả trước - dài hạn

	31/12/2021	01/01/2021
Chi phí công cụ, dụng cụ chờ phân bổ	2.350.987.324	5.539.495.620
Chi phí giải tỏa đền bù, giải phóng mặt bằng - Giai đoạn 1 (*)	2.984.340.419	3.069.607.283
Chi phí giải tỏa đền bù, giải phóng mặt bằng - Giai đoạn 1 mở rộng (**)	3.287.473.372	3.358.940.188
Chi phí sửa chữa	7.081.682.496	11.794.500.710
Chi phí trả trước khác	5.000.000	20.000.000
Cộng	15.709.483.611	23.782.543.801

Nguồn : Thuyết minh BCTC kiểm toán năm 2021 – DHC Suối Đôi

(*) Chi phí giải tỏa đền bù, giải phóng mặt bằng, trồng rừng cho Dự án Công viên Suối khoáng nóng Núi Thần Tài giai đoạn 1 tương ứng với diện tích đất 165.739,3m², thời hạn phân bổ được tính theo thời hạn sử dụng đất còn lại là 36 năm (thời hạn thuê đất từ 11/01/2008 – 11/01/2058).

(**) Chi phí giải tỏa đền bù, giải phóng mặt bằng, trồng rừng cho Dự án Công viên Suối khoáng nóng Núi Thần Tài giai đoạn 1 - Khu liên kết mở rộng được phân bổ thời gian ước tính là 50 năm.

❖ Các khoản vay và nợ thuê tài chính

a. Ngắn hạn

	Đầu năm	Tăng trong năm	Giảm trong năm	Cuối năm
Vay ngắn hạn	19.345.418.340	22.653.304.020	7.904.685.205	34.094.037.155
- Ngân hàng TMCP Á Châu - Chi nhánh Đà Nẵng	19.345.418.340	22.653.304.020	7.904.685.205	34.094.037.155
Vay dài hạn đến hạn trả	21.490.654.251	12.003.029.066	129.629.000	33.364.054.317
- Ngân hàng TMCP Á Châu - Chi nhánh Đà Nẵng	21.490.654.251	12.003.029.066	129.629.000	33.364.054.317
Cộng	40.836.072.591	34.656.333.086	8.034.314.205	67.458.091.472

Nguồn : Thuyết minh BCTC kiểm toán năm 2021 – DHC Suối Đôi

b. Dài hạn

	Đầu năm	Tăng trong năm	Giảm trong năm	Cuối năm
Vay dài hạn	237.570.701.950	32.799.000.000	1.629.629.000	268.740.072.950
- Ngân hàng TMCP Á Châu - Chi nhánh Đà Nẵng (1)	181.589.943.248	-	129.629.000	181.460.314.248
- Công ty CP Đầu tư DHC (bên liên quan) (2)	45.108.758.702	-	-	45.108.758.702
- Công ty CP DHC Sông Hàn (3)	-	1.220.000.000	-	1.220.000.000
- Công ty CP DHC Services (4)	-	2.779.000.000	-	2.779.000.000
- Bà Trần Thị Hương (bên liên quan) (5)	10.872.000.000	-	1.500.000.000	9.372.000.000
- Ông Hoàng Giang (6)	-	11.500.000.000	-	11.500.000.000
- Ông Phạm Khắc Dương (bên liên quan) (6)	-	6.900.000.000	-	6.900.000.000
- Ông Trần Văn Sơn (6)	-	4.000.000.000	-	4.000.000.000
- Bà Lê Thị Thanh Nga (6)	-	3.400.000.000	-	3.400.000.000
- Ông Trần Đăng Đức (6)	-	3.000.000.000	-	3.000.000.000
Cộng	237.570.701.950	32.799.000.000	1.629.629.000	268.740.072.950
Trong đó:				
- Vay dài hạn đến hạn trả trong vòng 1 năm	21.490.654.251			33.364.054.317
Vay và nợ thuê tài chính dài hạn	216.080.047.699			235.376.018.633

Nguồn : Thuyết minh BCTC kiểm toán năm 2021 – DHC Suối Đôi

11.2 Các chỉ tiêu tài chính chủ yếu

Các chỉ tiêu	ĐVT	Năm 2020	Năm 2021
1. Chỉ tiêu về khả năng thanh toán:			
- Hệ số thanh toán ngắn hạn	lần	0,14	0,11
- Hệ số thanh toán nhanh	lần	0,12	0,09
2. Chỉ tiêu về cơ cấu vốn:			
- Nợ / Tổng tài sản	lần	0,50	0,61
- Nợ / Vốn chủ sở hữu	lần	0,99	1,56
3. Chỉ tiêu về năng lực hoạt động:			
- Doanh thu thuần / Tổng tài sản	%	9,34%	3,04
- Vòng quay hàng tồn kho	vòng	33,70	18,68
4. Chỉ tiêu về khả năng sinh lời:			
- Hệ số LNST/ Doanh thu thuần	%	(80,69)	(416,94)
- Hệ số LNST/ Tổng tài sản bình quân (ROA)	%	(7,43)	(12,49)

- Hệ số LNST/ Vốn chủ sở hữu bình quân (ROE)	%	(13,93)	(27,89)
- Hệ số LN từ HĐKD/ Doanh thu thuần	%	(20,13)	(262,51)
- Thu nhập trên cổ phần (EPS)	đồng/CP	(1.426)	(2.332)

(Nguồn: BCTC kiểm toán năm 2021 – DHC Suối Đôi)

12. Tài sản

12.1. Tài sản cố định hữu hình

Đơn vị tính: đồng

Danh mục tài sản	Nguyên giá	Giá trị còn lại	% Giá trị còn lại/ Nguyên giá
- Nhà cửa, vật kiến trúc	518.393.535.058	424.355.480.413	81,86%
- Máy móc thiết bị	45.720.119.490	34.258.096.446	74,93%
- Phương tiện vận tải, truyền dẫn	11.333.519.078	3.614.407.716	31,89%
- Thiết bị, dụng cụ quản lý	488.800.060	105.780.398	21,64%
Tổng cộng	575.935.973.686	462.333.764.973	80,28%

(Nguồn: BCTC kiểm toán năm 2021 – DHC Suối Đôi)

Nguyên giá tài sản cố định hữu hình đã khấu hao hết nhưng vẫn còn sử dụng tại ngày 31/12/2021 là 3.163.773.232 đồng.

Giá trị còn lại tài sản cố định hữu hình dùng để cầm cố, thế chấp, đảm bảo các khoản vay tại ngày 31/12/2021 là: 233.007.254.146 đồng.

12.2. Tài sản cố định vô hình

Đơn vị tính: đồng

Danh mục tài sản	Nguyên giá	Giá trị còn lại	% Giá trị còn lại/ Nguyên giá
- Quyền sử dụng đất (*)	254.835.000	229.351.512	90,00%
- Website	70.840.000	-	-
- Phần mềm	603.500.000	219.050.000	36,30%
Tổng cộng	929.175.000	448.401.512	48,26%

(*) Quyền sử dụng đất tại đường ĐT 604, xã Hòa Phú, Huyện Hòa Vang, Đà Nẵng với diện tích 728m² có thời hạn sử dụng đến ngày 11/01/2057 do Ủy ban nhân dân Thành phố Đà Nẵng cấp theo Giấy chứng nhận số DC 890666 ngày 31/12/2021 đã được thế chấp cho khoản vay tại Ngân hàng TMCP Á Châu – Chi nhánh Đà Nẵng.

Nguyên giá tài sản cố định vô hình đã khấu hao hết nhưng vẫn còn sử dụng tại ngày 31/12/2021 là 168.840.000 đồng.

(Nguồn: Thuyết minh BCTC kiểm toán năm 2021 – DHC Suối Đôi)

12.3. Chi phí xây dựng cơ bản dở dang

Đơn vị tính: đồng

Tên Dự án	31/12/2020	31/12/2021
- Công viên suối khoáng nóng Núi Thần Tài – Giai đoạn 2- Khu liên kết mở rộng (*)	59.730.444.093	61.969.005.343
- Chi phí khác	5.765.499.219	20.347.283.949
Tổng cộng	65.495.943.312	82.316.289.292

(Nguồn: BCTC kiểm toán năm 2021 – DHC Suối Đôi)

(*) Chi phí xây dựng liên quan đến dự án Liên kết mở rộng Công viên suối khoáng nóng Núi Thần Tài theo Quyết định số 5717/QĐ-UBND ngày 12/10/2017 của Ủy ban nhân dân Thành phố Đà Nẵng với tổng số vốn đầu tư là 706.000.000.000 tỷ đồng. Trong 03 tháng đầu năm 2022, Công ty chưa đầu tư thêm tiền vào Dự án.

Thông tin về tình trạng xây dựng DA liên kết mở rộng theo QĐ số 5717/QĐ-UBND ngày 12/10/2017 :

- Giai đoạn 1 và 2: Đã thi công xong và đưa vào hoạt động (năm 2020 - theo hồ sơ nghiệm thu của Sở xây dựng): Khu Công viên nước; Khu trò chơi cảm giác mạnh, bãi xe, cầu vượt, hầm chui qua quốc lộ 14 G. Tổng giá trị đã đầu tư các hạng mục này: 204.000.000.000 đồng. Năm 2021, đang triển khai xây dựng: Khu lễ hội biểu diễn, khu nhà ở chuyên gia; hạng mục Nhà máy nước khoáng đóng chai đang làm thủ tục xin giấy phép.

- Giai đoạn 3: Khu biệt thự nghỉ dưỡng, cầu vượt suối, bãi xe, do một số yếu tố khách quan, chủ quan: Dịch bệnh các thủ tục pháp lý về đất dẫn đến chậm trễ trong công tác triển khai.

- Chi phí giải tỏa đền bù: Công ty đã chi trả tiền giải tỏa đền bù cho các hộ dân tổng số tiền: 35.088.705.000 đồng. Trong đó giải tỏa cho giai đoạn 1 là 3.289.000.000 đồng, giải tỏa cho dự án – Khu liên kết mở rộng giai đoạn 1,2,3 : 31.799.705.000 đồng.

13. Kế hoạch lợi nhuận cổ tức

13.1 Kế hoạch lợi nhuận và cổ tức năm 2022

Chỉ tiêu	Đơn vị tính	Thực hiện năm 2021	Năm 2022	
			Giá trị	% tăng giảm so với 2021
Vốn điều lệ	Triệu đồng	311.000	311.000	-

Doanh thu thuần	Triệu đồng	17.398	150.000	762,2%
Lợi nhuận sau thuế	Triệu đồng	(72.539)	17.920	-
Tỷ lệ LNST/Doanh Thu thuần	%	-	11,95	-
Tỷ lệ LNST/Vốn chủ sở hữu	%	-	5,76	-
Tỷ lệ chia cổ tức	%	-	-	-

(Nguồn: Kế hoạch lợi nhuận và cổ tức năm 2022 do HĐQT của Công ty Cổ phần DHC Suối Đôi xây dựng)

13.2 Căn cứ để đạt được kế hoạch lợi nhuận và cổ tức

Năm 2020, 2021, đại dịch Covid đã làm ảnh hưởng rất lớn đến kết quả hoạt động kinh doanh của công ty. Với tầm nhìn chiến lược dài hạn, sự chung tay góp sức của các cổ đông, sự lãnh đạo của Ban điều hành cùng toàn thể cán bộ công nhân viên của doanh nghiệp, Hội đồng quản trị Công ty CP DHC xây dựng chiến lược kế hoạch kinh doanh mang tính lâu dài, sẵn sàng cho sự phát triển và cạnh tranh mạnh mẽ hơn nữa trong tương lai.

Kế hoạch doanh thu, lợi nhuận năm 2022 do Hội đồng quản trị đề ra bằng 80% doanh thu năm 2019. Để đạt được mục tiêu kế hoạch lợi nhuận và cổ tức như trên, công ty căn cứ vào các đánh giá, phân tích hoạt động kinh doanh của DHC Suối Đôi trong những năm gần đây (doanh thu năm 2018 đã đạt 151,1 tỷ, LNST đạt 4,4 tỷ và năm 2019, doanh thu đạt 188,6 tỷ, LNST đạt 22,4 tỷ) kết hợp với dự báo về triển vọng phục hồi ngành du lịch trong nước, đặc biệt là triển vọng phục hồi các loại hình dịch vụ vui chơi giải trí trên địa bàn thành phố Đà Nẵng sau đại dịch Covid 19. Hiện nay các đường bay nội địa và quốc tế được mở lại, số lượng khách du lịch sẽ tăng mạnh sau 2 năm gần như đóng băng. Do vậy Hội đồng quản trị Công ty đặt mục tiêu năm 2022 Khu Du lịch Suối Khoáng Nóng Núi Thần Tài đón được lượng khách đến tham quan và nghỉ dưỡng khoảng 500.000 lượt - Doanh thu dự kiến đạt được năm 2022 là 150 tỷ.

Ngày 08 tháng 02 năm 2022, khu du lịch Núi Thần Tài chính thức hoạt động trở lại. Tổng doanh thu trong tháng 02,03/2022 gần 9 tỷ đồng. Doanh thu trong 03 ngày nghỉ lễ Giỗ tổ Hùng Vương đạt gần 3 tỷ đồng, hứa hẹn một tương lai du lịch tươi sáng trong thời gian sắp tới.

Hội đồng Quản trị đề ra các chủ trương triển khai thực hiện nhằm tăng số khách, đạt được mốc doanh thu cho năm 2022, cụ thể :

+ Tranh thủ thời gian tạm nghỉ do dịch bệnh Công ty đã tập trung sửa chữa, cải tạo, nâng cấp và làm mới thêm một số hạng mục như: cải tạo cảnh quan, cây xanh, thi công hạ

tăng, sửa chữa mở rộng đường nội bộ do giai đoạn ban đầu thi công chưa phù hợp với quy mô dự án. Bên cạnh đó, bổ sung thêm một số hạng mục phụ trợ, tiện ích... làm mới khu du lịch, nhằm tăng công năng sử dụng và nâng cao chất lượng dịch vụ tạo điểm đến hấp dẫn cho du khách.

+ Tăng cường hợp tác với các cơ quan, Sở ban ngành, các tổ chức trong và ngoài tỉnh thông qua các hội thảo xúc tiến du lịch, kích cầu du lịch, giới thiệu quảng bá hình ảnh Khu Du lịch Núi Thần Tài. Trong những năm qua Khu Du lịch suối khoáng nóng Núi Thần Tài đạt được nhiều danh hiệu và bằng khen như: Top 10 khu du lịch được yêu thích nhất do khách du lịch bình chọn; Top 5 điểm đến yêu thích nhất Việt Nam do Bộ Thể thao Văn hóa Du lịch công nhận; Hoàn thành xuất sắc phục vụ APEC năm 2017 và được Bộ Văn hóa Thể thao và Du lịch trao bằng khen đã có thành tích xuất sắc trong xây dựng và tổ chức hoạt động du lịch tại địa phương do Bộ trưởng văn hóa thể thao và du lịch trao tặng...

+ Tăng cường hợp tác với các Công ty lữ hành để tăng lượng du khách đến tham quan nghỉ dưỡng tại Khu du lịch

+ Tài trợ, phối hợp với Sở Văn hóa Thể thao và Du lịch Đà Nẵng triển khai tổ chức các hoạt động sự kiện, chương trình quảng bá giới thiệu các gói sản phẩm hấp dẫn để kích cầu du lịch du lịch Đà Nẵng..

+ Quảng bá hình ảnh Khu du lịch qua các phương tiện truyền thông và tiếp thị điện tử.

+ Công ty cũng tăng cường các hoạt động marketing mạnh mẽ, nghiên cứu các chương trình khuyến mãi hấp dẫn, hiệu quả hơn, chọn các kênh quảng bá chất lượng hấp dẫn với du khách theo độ tuổi để thúc đẩy mọi đối tượng tìm hiểu, quan tâm đến Khu du lịch nhiều hơn.

+ Bên cạnh đó, tổ chức củng cố bộ máy, tăng cường việc đào tạo nhân sự cho các khâu quản lý công viên, du lịch, đào tạo đội ngũ kế thừa thực chất, tiếp tục cải tiến cách trả lương, tạo thêm thu nhập cho người lao động, thu hút người có năng lực làm việc cho công ty.

14. Thông tin về những cam kết chưa thực hiện

Không có

15. Chiến lược, định hướng phát triển sản xuất kinh doanh

15.1. Mục tiêu phát triển của DHC Suối Đôi

Giữ gìn và phát triển lợi thế từ nguồn nước khoáng thiên nhiên, làm nòng cốt cho tất cả các sản phẩm kinh doanh từ Nhà máy nước, Biệt thự nghỉ dưỡng và Vui chơi giải trí.

Trong vòng 5 năm tới công ty cổ phần DHC Suối Đôi sẽ xây dựng khu du lịch Núi Thần Tài trở thành khu nghỉ dưỡng, vui chơi giải trí chiếm thị phần chính tại miền Trung, hiện nay thị phần khách du lịch đang đứng thứ 2 tại thành phố Đà Nẵng. Trong vòng 7 năm tới phát triển từ 4 đến 5 Khu du lịch suối khoáng nóng, với quy mô và hình thức tương tự như Công viên suối khoáng nóng Núi Thần Tài tại các miền Bắc, Trung, Nam của Việt Nam như Hòa Bình, Nha Trang...

Thiết lập thương hiệu nước khoáng Núi Thần Tài, trở thành tập đoàn sản xuất nước khoáng lớn nhất Việt Nam với nòng cốt có nguồn nước sạch mang lại sức khỏe cho mọi người. Là nơi có nguồn nước thiên nhiên có “ một không hai” vừa mang sức khỏe và theo phong thủy là mang lại tài lộc cho mọi nhà.

Cung cấp sản phẩm bất động sản nghỉ dưỡng độc đáo và duy nhất về biệt thự có nước khoáng nóng, tăng cường sức khỏe cho người lớn tuổi, hỗ trợ phục hồi năng lượng cho con người.

15.2. Chiến lược phát triển của DHC Suối Đôi

Tập trung trí tuệ và sức lực đẩy lùi khó khăn, nắm bắt thời cơ, đổi mới nhận thức, chấn chỉnh tổ chức, khai thác tối đa các nguồn vốn, mạnh dạn đầu tư thiết bị. Thu hút nguồn nhân lực có trình độ cao về làm việc tại công ty với nhiều chính sách, chế độ phúc lợi xã hội phù hợp. Tăng cường ứng dụng công nghệ tiên tiến vào sản xuất kinh doanh

Về sản phẩm: Phát triển đa dạng hóa sản phẩm. Ưu tiên cho việc phát triển các sản phẩm đã khẳng định được thị phần. Nghiên cứu phát triển các dịch vụ, sản phẩm vui chơi giải trí mới, đặc biệt là các sản phẩm mà công ty có tiềm năng và lợi thế.

Về thị trường: Đẩy mạnh các hoạt động về tiếp thị nhằm quảng bá thương hiệu và các sản phẩm của công ty trên thị trường. Thực hiện tốt chính sách chất lượng đối với khách hàng để duy trì và phát triển thương hiệu, thị phần. Phát huy mọi nguồn lực, đẩy mạnh hoạt động đối ngoại, liên doanh, liên kết với các đối tác nước ngoài để tiếp cận thị trường quốc tế rộng lớn hơn.

Về khoa học công nghệ: Đẩy mạnh phong trào sáng kiến cải tiến kỹ thuật, hợp lý hóa sản xuất để đổi mới công nghệ trong sản xuất kinh doanh nhằm tạo ra nhiều lợi nhuận. Thường xuyên cập nhật, nghiên cứu, áp dụng các tiến bộ khoa học công nghệ để tăng năng suất và giảm thiểu chi phí trong quá trình vận hành

Về đầu tư: Tiếp tục đầu tư các dịch vụ giải trí mang tính đổi mới và khác biệt. Thông qua việc đầu tư để tiếp cận được những phương tiện, thiết bị hiện đại theo hướng phát triển của khoa học kỹ thuật tiên tiến trên thế giới, đồng thời cũng đào tạo được đội ngũ cán bộ kỹ thuật và công nhân lành nghề, đáp ứng yêu cầu phát triển trong gian đoạn mới. Mở rộng đầu tư tại các địa phương khác trên cả nước.

Về tài chính: Quản lý chặt chẽ chi phí, đảm bảo sử dụng nguồn vốn có hiệu quả. Nâng cao năng lực tài chính, đảm bảo phát triển liên tục, ổn định, vững chắc. Thu hút nguồn vốn từ các nguồn lực khác nhau để phát triển theo định hướng đã đề ra.

16. Các thông tin, các tranh chấp kiện tụng liên quan đến công ty

Không có

II. QUẢN TRỊ CÔNG TY

1. Hội đồng quản trị

1.1 Danh sách Hội đồng quản trị:

- | | | |
|----|---------------------|---|
| a. | Bà Trần Thị Hương | Chủ tịch HĐQT – Thành viên HĐQT điều hành |
| b. | Ông Lê Minh Đức | Thành viên HĐQT không điều hành |
| c. | Ông Phạm Khắc Dương | Thành viên HĐQT điều hành |
| d. | Ông Lại Anh Dũng | Thành viên HĐQT độc lập |
| e. | Ông Hồ Phòng | Thành viên HĐQT độc lập |

1.2 Sơ yếu lý lịch:

❖ Bà: Trần Thị Hương – Chủ tịch Hội đồng quản trị

- | | |
|--|---|
| 1. Họ và tên : | Trần Thị Hương |
| 2. Giới tính: | Nữ |
| 3. Ngày tháng năm sinh: | 29/10/1973 |
| 4. Nơi sinh: | Lộc Vương, Nam Định |
| 5. Quốc tịch: | Việt Nam |
| 6. Địa chỉ thường trú: | Số 02 Đường Bằng Lăng 4 - Khu Euro Village, phường An Hải Tây, quận Sơn Trà, thành phố Đà Nẵng. |
| 7. Chứng minh nhân dân: | 201788246 |
| - Nơi cấp: | Công an Thành phố Đà Nẵng |
| - Ngày cấp: | 13/02/2020 |
| 8. Điện thoại liên hệ: | 0942 555 511 |
| 9. Địa chỉ email: | huongtt@dhcgroup.vn |
| 10. Trình độ chuyên môn: | Đại học, chuyên ngành Kinh tế |
| 11. Chức vụ công tác hiện nay tại CTCP DHC Suối Đôi: | Chủ tịch HĐQT |
| 12. Chức vụ đang nắm giữ tại tổ chức khác : | Không |
| 13. Quá trình công tác: | |

Thời gian	Đơn vị công tác	Chức vụ
Từ năm 2003 đến năm 2011	Công ty Liên doanh Ukraina	Cán bộ
Từ tháng 9/2012 đến tháng 1/2014	Công ty Cổ phần Đầu tư DHC	Thành viên HĐQT
Từ tháng 2/2014 đến nay	Công ty Cổ phần Suối Đôi	Chủ tịch HĐQT

14. Hành vi vi phạm pháp luật: Không
- Sở hữu chứng khoán của cá nhân và
15. người có liên quan trong công ty cổ phần DHC Suối Đôi:
- Sở hữu cá nhân: 10.273.200 cổ phần – tỷ lệ: 33,03%
 - Sở hữu đại diện : Không
(*Nêu rõ tên Công ty đại diện*)
 - Sở hữu của người có liên quan - Lê Minh Đức – Chồng; Số lượng CP nắm giữ: 300.200 cổ phần; tỷ lệ: 0,97%
(*nêu rõ tên, mối quan hệ, số lượng, tỷ lệ nắm giữ*): - Lê Như Hoa – Con, Số lượng CP nắm giữ: 162.200 cổ phần ; tỷ lệ: 0,54%
16. Tỷ lệ sở hữu chứng khoán ở các công ty khác: Không
17. Các cam kết nắm giữ (nếu có): Không
18. Các khoản nợ đối với Công ty Cổ phần DHC Suối Đôi: Không
19. Các lợi ích liên quan đối với Công ty Cổ phần DHC Suối Đôi: Không
20. Quyền lợi mâu thuẫn với Công ty Cổ phần DHC Suối Đôi (nếu có): Không

❖ Ông: **Lê Minh Đức – Thành viên HĐQT**

1. Họ và tên : Lê Minh Đức
2. Giới tính: Nam
3. Ngày tháng năm sinh: 02/03/1971
4. Nơi sinh: Nam Định
5. Quốc tịch: Việt Nam
6. Địa chỉ thường trú: Số 02 Đường Bằng Lăng 4 - Khu Euro Village, phường An Hải Tây, quận Sơn Trà, thành phố Đà Nẵng.

7. Hộ chiếu: B4828282
 - Nơi cấp: Cục quản lý xuất nhập cảnh
 - Ngày cấp: 25/01/2011
8. Điện thoại liên hệ: 0919 493 777
9. Địa chỉ email: duclm@dhcgroup.vn
10. Trình độ chuyên môn: 12/12
11. Chức vụ công tác hiện nay tại CTCP DHC Suối Đôi: Thành viên HĐQT
12. Chức vụ đang nắm giữ tại tổ chức khác : Chủ tịch HĐQT công ty CP Đầu tư DHC
13. Quá trình công tác :

Thời gian	Đơn vị công tác	Chức vụ
Trước năm 1993	Ukraina	Kinh doanh tự do
Từ năm 1993 đến năm 2009	Làm việc tại công ty LD Company, Ukraina	Giám đốc
Từ 2010 đến 2013	Tập đoàn Sun Group	Phó Chủ tịch HĐQT
Từ năm 2013 đến nay	Công ty Cổ phần Đầu tư DHC	Chủ tịch HĐQT
Từ năm 2014 đến nay	CTCP DHC Suối Đôi	Thành viên HĐQT

14. Hành vi vi phạm pháp luật: Không
- Sở hữu chứng khoán của cá nhân
15. và người có liên quan trong công ty cổ phần DHC Suối Đôi:
- Sở hữu cá nhân: 300.200 cổ phần, tỷ lệ: 0,97%
- Sở hữu đại diện : 10.480.000 cổ phần đại diện cho Công ty Cổ phần Đầu tư DHC, tỷ lệ 33,70%
- (Nếu rõ tên Công ty đại diện)
- Sở hữu của người có liên quan: - Trần Thị Hương - Vợ; Số lượng CP nắm giữ: 10.273.200 cổ phần; tỷ lệ: 33.03%
- (nêu rõ tên, mối quan hệ, số lượng, tỷ lệ nắm giữ) - Lê Như Hoa – Con, Số lượng CP nắm giữ: 167.200 cổ phần ; tỷ lệ: 0,54%
16. Tỷ lệ sở hữu chứng khoán ở các công ty khác: Không
17. Các cam kết nắm giữ (nếu có): Không

18. Các khoản nợ đối với Công ty Cổ phần DHC Suối Đôi: Không
19. Các lợi ích liên quan đối với Công ty Cổ phần DHC Suối Đôi: Không
20. Quyền lợi mâu thuẫn với Công ty Cổ phần DHC Suối Đôi (nếu có): Không

Ông: Phạm Khắc Dương – Thành viên HĐQT

1. Họ và tên : Phạm Khắc Dương
2. Giới tính: Nam
3. Ngày tháng năm sinh: 05/07/1969
4. Nơi sinh: Liên Hà, Đông Anh, Hà Nội
5. Quốc tịch: Việt Nam
6. Địa chỉ thường trú: Lỗ Khê, Liên Hà, Đông Anh, Hà Nội
7. Chứng minh nhân dân: 001069013295
- Nơi cấp: Cục Cảnh Sát ĐKQL Cư Trú và DLQG về Dân Cư
- Ngày cấp: 02/03/2018
8. Điện thoại liên hệ: 0906430999
9. Địa chỉ email: duongpk@dhcgroup.vn
10. Trình độ chuyên môn: Kỹ sư chuyên ngành Điện khí hóa xí nghiệp mỏ
11. Chức vụ công tác hiện nay tại CTCP DHC Suối Đôi: Giám đốc Điều hành, thành viên HĐQT
12. Chức vụ đang nắm giữ tại tổ chức khác: Không
13. Quá trình công tác:

Thời gian	Đơn vị công tác	Chức vụ
Năm 1992 đến tháng 09 năm 2004	Làm việc ở nước ngoài, Ukraina và Nga.	Lao động tự do
Từ tháng 09 năm 2004 đến tháng 01 năm 2006	Công ty TNHH DL&TM Hòn Tre	Tổ trưởng giám sát

Từ tháng 02 năm 2006 đến tháng 05 năm 2010	Công ty Cổ phần An Viên	Giám đốc
Từ tháng 01 năm 2012 đến tháng 10 năm 2018	Công ty TNHH Du lịch và Thương mại Mặt Trời Mới	Chủ tịch Hội đồng Thành viên
Từ tháng 10 năm 2018 đến nay Ngày 05/03/2020 đến nay	Công ty Cổ phần DHC Suối Đôi	Giám đốc Thành viên HĐQT

14. Hành vi vi phạm pháp luật: Không
- Sở hữu chứng khoán của cá nhân
15. và người có liên quan trong công ty cổ phần DHC Suối Đôi:
- Sở hữu cá nhân: 2.110.200 cổ phần, tỷ lệ: 6,79%
 - Sở hữu đại diện: Không
(*Nêu rõ tên Công ty đại diện*)
 - Sở hữu của người có liên quan: Nguyễn Thị Thu Thủy - Chị dâu, số lượng cổ phiếu nắm giữ: 1.555.000 cổ phần, tỷ lệ: 5,00%
(*nêu rõ tên, mối quan hệ, số lượng, tỷ lệ nắm giữ*)
16. Tỷ lệ sở hữu chứng khoán ở các công ty khác: Không
17. Các cam kết nắm giữ (nếu có): Không
18. Các khoản nợ đối với Công ty Cổ phần DHC Suối Đôi: Không
19. Các lợi ích liên quan đối với Công ty Cổ phần DHC Suối Đôi: Không
20. Quyền lợi mâu thuẫn với Công ty Cổ phần DHC Suối Đôi (nếu có): Không

❖ **Ông: Lại Anh Dũng – Thành viên độc lập**

1. Họ và tên : Lại Anh Dũng
2. Giới tính: Nam
3. Ngày tháng năm sinh: 06/4/1965
4. Nơi sinh: Cẩm Nhượng, Cẩm Xuyên, Hà Tĩnh
5. Quốc tịch: Việt Nam
6. Địa chỉ thường trú: 23-25 Nguyễn Đăng Đạo, Hòa Cường Bắc, Hải Châu, Đà Nẵng

7. Chứng minh nhân dân: 201462748
 - Nơi cấp: Công an TP Đà Nẵng
 - Ngày cấp: 15/7/2017
8. Điện thoại liên hệ: 0914214899
9. Địa chỉ email: dungla@dhcgroup.vn
10. Trình độ chuyên môn: Kỹ sư Xây Dựng – Thạc sỹ công trình xây dựng giao thông.
11. Chức vụ công tác hiện nay tại CTCP DHC Suối Đôi: Thành viên HĐQT độc lập
12. Chức vụ đang nắm giữ tại tổ chức khác: Phó TGD Công ty CP Đầu tư DHC
13. Quá trình công tác:

Thời gian	Đơn vị công tác	Chức vụ
Từ tháng 11/1995 – tháng 12/1996	Công ty XD CTGT 503	Trưởng phòng Kỹ Thuật
Từ tháng 01/1997 – tháng 01/1998	Công ty XD CTGT 503	Phó Giám đốc
Từ tháng 01/1998 – tháng 08/2002	Công ty XD CTGT 501	Giám đốc
Từ tháng 08/2002 – tháng 02/2006	Tổng Công ty XD CTGT 5	Phó Tổng Giám đốc
Từ tháng 02/2006 – tháng 02/2007	Nhà máy Nhiệt điện Vũng Áng	Phó Tổng Giám đốc
Từ tháng 02/2007 – tháng 12/2008	VinaShin Miền Trung	Tổng Giám đốc
Từ tháng 12/2008 – tháng 03/2013	Công ty CPĐT Sao Minh	Chủ tịch HĐQT
Từ tháng 03/2013 – tháng 05/2014	Công ty DHC –I, Cty DHC Sông Hàn	Giám đốc
Từ tháng 05/2014 – năm 2020	Công ty CP đầu tư DHC	Phó Tổng Giám đốc

Từ tháng 3/2020 - Nay	Công ty CP DHC Suối Đôi	Thành viên HĐQT độc lập
-----------------------	-------------------------	-------------------------

14. Hành vi vi phạm pháp luật: Không
- Sở hữu chứng khoán của cá nhân
15. và người có liên quan trong công ty cổ phần DHC Suối Đôi:
- Sở hữu cá nhân: 5.200 cổ phần, tỷ lệ: 0,017%
 - Sở hữu đại diện: Không
(*Nêu rõ tên Công ty đại diện*)
 - Sở hữu của người có liên quan (nêu rõ tên, mối quan hệ, số lượng, tỷ lệ nắm giữ): Không
16. Tỷ lệ sở hữu chứng khoán ở các công ty khác: Không
17. Các cam kết nắm giữ (nếu có) Không
18. Các khoản nợ đối với Công ty Cổ phần DHC Suối Đôi: Không
19. Các lợi ích liên quan đối với Công ty Cổ phần DHC Suối Đôi: Không
20. Quyền lợi mâu thuẫn với Công ty Cổ phần DHC Suối Đôi (nếu có): Không

❖ **Ông: Hồ Phòng – Thành viên độc lập**

1. Họ và tên : Hồ Phòng
2. Giới tính: Nam
3. Ngày tháng năm sinh: 18/08/1978
4. Nơi sinh: Đà Nẵng
5. Quốc tịch: Việt Nam
6. Địa chỉ thường trú: Lô 9 ĐT 605, Hòa châu, Hòa Vang, Đà Nẵng
7. Chứng minh nhân dân: 201317206
- Nơi cấp: Công an Đà Nẵng
 - Ngày cấp: 27/06/2018
8. Điện thoại liên hệ: 0982125777
9. Địa chỉ email: Phongh@dhcgroup.vn
10. Trình độ chuyên môn: Đại học, chuyên ngành Kế toán – Kiểm toán

11. Chức vụ công tác hiện nay tại CTCP DHC Suối Đôi: Thành viên HĐQT độc lập
12. Chức vụ đang nắm giữ tại tổ chức khác: Giám đốc điều hành Công ty Cổ phần DHC Sông Hàn
13. Quá trình công tác :

Thời gian	Đơn vị công tác	Chức vụ
Từ tháng 09/2004 đến tháng 05/2005	Công ty XD & PTHT Đà Nẵng	Chuyên viên kế toán
Từ tháng 06/2005 đến tháng 12/2005	Công ty TNHH Xây dựng TM Thuận Thành	Kế toán trưởng
Từ tháng 01/2006 đến tháng 12/2008	Công ty CP Hòa Phước	Phó giám đốc kiêm kế toán trưởng
Từ tháng 01/2009 đến tháng 08/2010	Công Ty TNHH Phương nhật (Tập đoàn sungroup)	Kế toán trưởng
Từ tháng 01/2011 đến tháng 12/2012	Công ty Cp Billco	Trưởng phòng kinh doanh
Từ tháng 05/2012 đến tháng 11/2013	Công ty Cp An Viên	Chuyên quản vùng
Từ tháng 12/2013 đến tháng 05/2014	Công ty Cp Billco	Trưởng phòng kinh doanh
Từ tháng 07/2014 đến tháng 08/2016	Công ty Cp DHC Sông Hàn	Trưởng phòng kinh doanh
Từ tháng 09/2016 đến tháng 11/2016	Công ty Cp DHC	Phó ban PTDA
Từ tháng 12/2016 đến tháng 07/2017	Công ty Cp DHC services	Giám đốc
Từ tháng 08/2017 đến ngày 31/06/2021	Công ty Cp DHC	Trưởng ban Phát triển dự án
Từ tháng 01/07/2021 đến nay Từ tháng 3/2020 - đến nay	Công ty Cp DHC Sông Hàn Công ty CP DHC Suối Đôi	Giám đốc Điều hành Thành viên HĐQT độc lập

14. Hành vi vi phạm pháp luật: Không

- Sở hữu chứng khoán của cá nhân
15. và người có liên quan trong công ty cổ phần DHC Suối Đôi:
- Sở hữu cá nhân: 200 cổ phần, tỷ lệ: 0,0006%
 - Sở hữu đại diện: Không
(*Nêu rõ tên Công ty đại diện*)
 - Sở hữu của người có liên quan: Không
(*nêu rõ tên, mối quan hệ, số lượng, tỷ lệ nắm giữ*)
16. Tỷ lệ sở hữu chứng khoán ở các công ty khác: Không
17. Các cam kết nắm giữ (nếu có): Không
18. Các khoản nợ đối với Công ty Cổ phần DHC Suối Đôi: Không
19. Các lợi ích liên quan đối với Công ty Cổ phần DHC Suối Đôi: Không
20. Quyền lợi mâu thuẫn với Công ty Cổ phần DHC Suối Đôi (nếu có): Không

2. Ban kiểm soát

2.1 Danh sách Ban kiểm soát:

- a. Ông Nguyễn Văn Thành Trưởng Ban kiểm soát
- b. Bà Trần Thu Trang Thành viên Ban kiểm soát
- c. Bà Nguyễn Trần Quỳnh Phương Thành viên Ban kiểm soát

2.2 Sơ yếu lý lịch Ban kiểm soát:

❖ Ông: Nguyễn Văn Thành – Trưởng Ban Kiểm soát

- 1. Họ và tên : Nguyễn Văn Thành
- 2. Giới tính: Nam
- 3. Ngày tháng năm sinh: 10/10/1974
- 4. Nơi sinh: Tam Dân, Phú Ninh, Quảng Nam
- 5. Quốc tịch: Việt Nam
- 6. Địa chỉ thường trú: 08 Phạm Cự Lượng, An Hải Đông, Sơn Trà, Đà Nẵng

7. Chứng minh nhân dân: 201347206
 - Nơi cấp: CA TP Đà Nẵng
 - Ngày cấp: 24/08/2011
8. Điện thoại liên hệ 0905 090977
9. Địa chỉ email: thanhnv@dhcgroup.vn
10. Trình độ chuyên môn: Cử nhân kinh tế
11. Chức vụ công tác hiện nay tại CTCP DHC Suối Đôi: Trưởng Ban Kiểm soát
12. Chức vụ đang nắm giữ tại tổ chức khác: Không
13. Quá trình công tác:

Thời gian	Đơn vị công tác	Chức vụ
Từ năm 1998 đến năm 2001	CN Công ty Vật tư Nông nghiệp Quảng Nam tại Nghệ An	Kế toán trưởng chi nhánh
Từ năm 2001 đến năm 2003	Công ty TNHH Thực phẩm Hoàng Long	Kế toán trưởng
Từ năm 2004 đến năm 2010	Công ty CP TM DL Cù Lao Chàm	Kế toán trưởng
Từ năm 2011 đến năm 2013	Công ty Cổ phần Bilco	Kế toán trưởng
Từ năm 2014 đến năm 2017	Công ty Cổ phần Đầu tư DHC	Kế toán trưởng/ Trưởng ban kiểm soát nội bộ / Trưởng ban tài chính
Từ năm 2018 đến năm 2019	Công ty Cổ phần DHC Suối Đôi	Kế toán trưởng
Từ năm 2020 đến nay	Công ty Cổ phần DHC Suối Đôi	Trưởng Ban Kiểm soát

14. Hành vi vi phạm pháp luật Không
- Sở hữu chứng khoán của cá nhân
15. và người có liên quan trong công ty cổ phần DHC Suối Đôi:
- Sở hữu cá nhân: 200 cổ phần, tỷ lệ: 0,0006%
- Sở hữu đại diện: Không
- (Nếu rõ tên Công ty đại diện)

- Sở hữu của người có liên quan (nêu rõ tên, mối quan hệ, số lượng, tỷ lệ nắm giữ): Không
16. Tỷ lệ sở hữu chứng khoán ở các công ty khác: Không
17. Các cam kết nắm giữ (nếu có) Không
18. Các khoản nợ đối với Công ty Cổ phần DHC Suối Đôi: Không
19. Các lợi ích liên quan đối với Công ty Cổ phần DHC Suối Đôi: Không
20. Quyền lợi mâu thuẫn với Công ty Cổ phần DHC Suối Đôi (nếu có): Không

❖ **Bà: Trần Thu Trang – Thành viên Ban kiểm soát**

1. Họ và tên : Trần Thu Trang
2. Giới tính: Nữ
3. Ngày tháng năm sinh: 08/12/1991
4. Nơi sinh: Nam Định
5. Quốc tịch: Việt Nam
6. Địa chỉ thường trú: Tổ 21, Hòa Minh, Liên Chiểu, Đà Nẵng
7. Chứng minh nhân dân: 162990084
- Nơi cấp: Nam Định
- Ngày cấp: 30/03/2012
8. Điện thoại liên hệ: 0917891153
9. Địa chỉ email: trangtt@dhcgroup.vn
10. Trình độ chuyên môn: Đại học, chuyên ngành Kế toán
11. Chức vụ công tác hiện nay tại CTCP DHC Suối Đôi: Thành viên Ban kiểm soát
12. Chức vụ đang nắm giữ tại tổ chức khác : Tổ trưởng tổ mua hàng Công ty cổ phần Đầu tư DHC
13. Quá trình công tác:

Thời gian	Đơn vị công tác	Chức vụ
Từ năm 2012 đến năm 2015	Công ty CP Đầu Tư DHC	Nhân viên Cung ứng

Từ năm 2015 đến năm 2018	Công ty CP Marina	Cán bộ Quản lý giá
Từ năm 2018 đến nay	Công ty CP Đầu Tư DHC	Tổ trưởng tổ mua hàng
Từ năm 2020 đến nay	Công ty CP DHC Suối Đôi	Thành viên BKS

14. Hành vi vi phạm pháp luật: Không
- Sở hữu chứng khoán của cá nhân
15. và người có liên quan trong công ty cổ phần DHC Suối Đôi:
- Sở hữu cá nhân: 100 cổ phần , tỷ lệ: 0,0003%
 - Sở hữu đại diện : Không
(*Nêu rõ tên Công ty đại diện*)
 - Sở hữu của người có liên quan (*nêu rõ tên, mối quan hệ, số lượng, tỷ lệ nắm giữ*) Không
16. Tỷ lệ sở hữu chứng khoán ở các công ty khác: Không
17. Các cam kết nắm giữ (nếu có): Không
18. Các khoản nợ đối với Công ty Cổ phần DHC Suối Đôi: Không
19. Các lợi ích liên quan đối với Công ty Cổ phần DHC Suối Đôi: Không
20. Quyền lợi mâu thuẫn với Công ty Cổ phần DHC Suối Đôi (nếu có): Không

❖ **Bà: Nguyễn Trần Quỳnh Phương – Thành viên ban kiểm soát**

1. Họ và tên: Nguyễn Trần Quỳnh Phương
2. Giới tính: Nữ
3. Ngày tháng năm sinh: 01/01/1981
4. Nơi sinh: Thừa Thiên – Huế
5. Quốc tịch: Việt Nam
6. Địa chỉ thường trú: 117 Trần Văn Dư, Mỹ An, Ngũ Hành Sơn, Đà Nẵng
7. Chứng minh nhân dân: 201467759
- Nơi cấp: CA TP Đà Nẵng
- Ngày cấp: 11/8/2011
8. Điện thoại liên hệ: 0932595667
9. Địa chỉ email: phuongntq@dhcgroup.vn

10. Trình độ chuyên môn: Đại học, Chuyên ngành Kinh Tế Đối Ngoại
11. Chức vụ công tác hiện nay tại CTCP DHC Suối Đôi: Trợ lý Chủ tịch HĐQT, Thành viên Ban Kiểm soát
12. Chức vụ đang nắm giữ tại tổ chức khác: Không
13. Quá trình công tác

Thời gian	Đơn vị công tác	Chức vụ
Trước 01/6/ 2018	Công ty TNHH TM & DV Đức Phú	Kế toán- Bán hàng
Từ 01/6/2018 đến 31/3/2019	Công ty Cổ Phần DHC Suối Đôi	Chuyên viên hành chính
Từ 01/4/2019 đến nay	Công ty Cổ Phần DHC Suối Đôi	Trợ lý Chủ Tịch DHC Suối Đôi
Từ năm 2020 đến nay	Công ty Cổ Phần DHC Suối Đôi	Thành viên Ban Kiểm soát

14. Hành vi vi phạm pháp luật: Không
15. Sở hữu chứng khoán của cá nhân và người có liên quan trong công ty cổ phần DHC Suối Đôi:
- Sở hữu cá nhân: 200 cổ phần, tỷ lệ: 0,0006%
 - Sở hữu đại diện : Không
(Nêu rõ tên Công ty đại diện)
 - Sở hữu của người có liên quan (nêu rõ tên, mối quan hệ, số lượng, tỷ lệ nắm giữ) Không
16. Tỷ lệ sở hữu chứng khoán ở các công ty khác: Không
17. Các cam kết nắm giữ (nếu có): Không
18. Các khoản nợ đối với Công ty Cổ phần DHC Suối Đôi: Không
19. Các lợi ích liên quan đối với Công ty Cổ phần DHC Suối Đôi: Không
20. Quyền lợi mâu thuẫn với Công ty Cổ phần DHC Suối Đôi (nếu có): Không

3. Ban Giám đốc

3.1 Danh sách Ban Giám đốc:

- a. Ông Phạm Khắc Dương Giám đốc
- b. Ông Đặng Công Thành Phó Giám đốc

3.2 Sơ yếu lý lịch:

❖ **Ông: Phạm Khắc Dương - Giám đốc:** đã được trình bày ở phần Hội đồng quản trị

❖ **Ông: Đặng Công Thành - Phó Giám đốc:**

1. Họ và tên : Đặng Công Thành
2. Giới tính: Nam
3. Ngày tháng năm sinh: 13/03/1969
4. Nơi sinh: Thôn Yên Trạch, Xã Trường Yên – Huyện Hoa Lư – Tỉnh Ninh Bình
5. Quốc tịch: Việt Nam
6. Địa chỉ thường trú: Tổ 91, P. Hòa Minh, Q. Liên Chiểu, Tp. Đà Nẵng
7. Chứng minh nhân dân: 161748097
- Nơi cấp: Công an tỉnh Ninh Bình
- Ngày cấp: 02/06/2014
8. Điện thoại liên hệ: 094.454.41.43
9. Trình độ chuyên môn: Đại học, chuyên ngành Kinh tế
10. Chức vụ công tác hiện nay tại công ty CP DHC Suối Đôi: Phó Giám đốc kiêm Trưởng bộ phận KSNB
11. Chức vụ đang nắm giữ tại tổ chức khác : Không có
12. Quá trình công tác :

Thời gian	Đơn vị công tác	Chức vụ
Từ tháng 08/2015 đến tháng 03/2017	Công ty CP DHC Sông Hàn	Cán bộ giám sát cung ứng
Từ tháng 04/2017 đến tháng 07/2018	Công ty CP DHC Suối Đôi	Trưởng bộ phận kiểm soát nội bộ CVSKN NTT
Từ tháng 08/2018 đến nay	Công ty CP DHC Suối Đôi	Phó giám đốc kiêm Trưởng BP Kiểm soát nội bộ

13. Hành vi vi phạm pháp luật: Không
14. Sở hữu chứng khoán của cá nhân và người có liên quan tại Công ty
 - Sở hữu cá nhân: 215.000 cổ phần, tỷ lệ: 0,69%
 - Sở hữu đại diện: Không
 - Sở hữu của người có liên quan: Trần Thị Mỹ - Vợ, số lượng cổ phiếu nắm giữ: 1.300.000 cổ phần, tỷ lệ: 4,18%
15. Các khoản nợ đối với Công ty: Không

- | | |
|--|-------|
| 16. Tỷ lệ sở hữu chứng khoán ở các công ty khác: | Không |
| 17. Các cam kết nắm giữ (nếu có): | Không |
| 18. Các khoản nợ đối với Công ty Cổ phần DHC Suối Đôi: | Không |
| 19. Các lợi ích liên quan đối với Công ty Cổ phần DHC Suối Đôi: | Không |
| 20. Quyền lợi mâu thuẫn với Công ty Cổ phần DHC Suối Đôi (nếu có): | Không |

4. Kế toán trưởng

❖ Bà Nguyễn Thị Hà - Kế toán trưởng

- | | |
|--|--|
| 1. Họ và tên : | Nguyễn Thị Hà |
| 2. Giới tính: | Nữ |
| 3. Ngày tháng năm sinh: | 01/01/1976 |
| 4. Nơi sinh: | Khởi phố Long Xuyên 1 - Thị Trấn Nam Phước
- Huyện Duy Xuyên - Tỉnh Quảng Nam |
| 5. Quốc tịch: | Việt Nam |
| 6. Địa chỉ thường trú: | Khởi phố Long Xuyên 1 - Thị trấn Nam Phước
- Huyện Duy Xuyên - Tỉnh Quảng Nam |
| 7. Chứng minh nhân dân: | 049176016838 |
| - Ngày cấp: | 28/06/2021 |
| - Nơi cấp: | Cục trưởng cục Cảnh sát quản lý hành chính về
trật tự xã hội |
| 8. Điện thoại liên hệ: | 0935.046.835 |
| 9. Địa chỉ email: | acm@nuithantai.vn |
| 10. Trình độ chuyên môn: | Đại học kinh tế Đà Nẵng chuyên ngành kế toán |
| 11. Chức vụ công tác hiện nay tại CTCP DHC Suối Đôi: | Kế toán trưởng |
| 12. Chức vụ đang nắm giữ tại tổ chức khác: | Không |
| 13. Quá trình công tác | |

Thời gian	Đơn vị công tác	Chức vụ
-----------	-----------------	---------

Tháng 3/2000 đến 11/2002	Công ty xây lắp và VLXD III-Bộ Thương Mại	Nhân viên kế toán
Tháng 11/2002 đến 6/2004	Công ty TNHH và Dịch vụ tư vấn kinh doanh Thành Trí	Kế toán Tổng hợp
Thán 06/2004 đến 12/2008	Cty Cổ phần Đồng Tâm Miền Trung	Nhân viên kế toán
Tháng 01/2009 đến 12/2010	Công ty Cổ phần Tập Đoàn Phú Thái tại Đà Nẵng	Kế toán trưởng
Tháng 03/2011 đến 2/2011	Kế toán tổng hợp tại khách sạn Crowne Plaza Đà Nẵng	Kế toán tổng hợp
Tháng 12/2011 đến 6/2015	Tập đoàn Sungroup	Chuyên viên Ban tài chính
Tháng 06/2015 đến 06/2018	Công ty TNHH Biển Kim Cương	Kế toán trưởng
Tháng 6/2018 đến 10/2021	Công ty cổ phần Tập đoàn TMS:	Kế toán trưởng Khách sạn TMS Đà Nẵng
Từ tháng 1/2022	Công ty Cổ phần DHC Suối Đôi	Kế toán trưởng

14. Hành vi vi phạm pháp luật: Không
- Sở hữu chứng khoán của cá nhân
15. và người có liên quan trong công ty cổ phần DHC Suối Đôi:
- Sở hữu cá nhân: Không
 - Sở hữu đại diện : Không
(Nêu rõ tên Công ty đại diện)
 - Sở hữu của người có liên quan Không
(nêu rõ tên, mối quan hệ, số lượng, tỷ lệ nắm giữ):
16. Tỷ lệ sở hữu chứng khoán ở các công ty khác: Không
17. Các cam kết nắm giữ (nếu có): Không
18. Các khoản nợ đối với Công ty Cổ phần DHC Suối Đôi: Không
19. Các lợi ích liên quan đối với Công ty Cổ phần DHC Suối Đôi: Không

20. Quyền lợi mâu thuẫn với Công ty Cổ phần DHC Suối Đôi (nếu có): Không

5. Kế hoạch tăng cường quản trị công ty

Để tăng cường công tác quản trị doanh nghiệp, Công ty sẽ chú trọng thực hiện các nội dung sau:

- Điều lệ Công ty đã tuân theo Điều lệ mẫu theo Thông tư số 95/2017/TT-BTC ngày 22/09/2017 hướng dẫn về quản trị Công ty áp dụng cho Công ty đại chúng. Trong đại hội đồng cổ đông thường niên năm 2022, Công ty sẽ rà soát, cập nhật và sửa đổi theo một số nội dung có liên quan cho phù hợp với Thông tư 116/2020/TT-BTC ngày 31/12/2020 hướng dẫn một số điều về quản trị Công ty áp dụng đối với công ty đại chúng tại Nghị định số 155/2020/NĐ-CP ngày 31/12/2020 của chính phủ quy định chi tiết thi hành một số điều của Luật chứng khoán.

- Tiếp tục kiện toàn bộ máy quản lý của Công ty nhằm đáp ứng yêu cầu về quản trị doanh nghiệp của công ty đại chúng quy mô lớn.

- Xây dựng, kiện toàn các quy chế, quy định làm cơ sở cho công tác chỉ đạo điều hành và quản lý hoạt động sản xuất kinh doanh theo pháp luật và điều lệ Công ty.

- Xây dựng Quy chế quản trị nội bộ, Quy chế công bố thông tin nhằm nâng cao tính minh bạch trong hoạt động điều hành, đảm bảo quyền lợi cổ đông.

- Trao quyền hoạt động độc lập cho các đơn vị trực thuộc nhằm nâng cao hơn nữa chất lượng quản trị điều hành của các đơn vị và của Công ty; phân định chức năng, nhiệm vụ, quyền hạn và trách nhiệm rõ ràng, cụ thể trong công việc cho từng cán bộ đứng đầu các phòng ban, đơn vị trực thuộc.

- Cơ cấu quản lý và bộ máy tổ chức Công ty được sắp xếp, tinh giản ở mức hợp lý nhằm đảm bảo hoạt động kinh doanh đạt hiệu quả.

- Song song với việc sắp xếp và củng cố lao động, công tác đào tạo và việc tuyển dụng mới cũng được Ban lãnh đạo Công ty rất chú trọng. Hoạt động này nhằm bố trí sắp xếp lại lao động phù hợp với chuyên môn, sở trường, tận dụng có hiệu quả một cách triệt để nguồn nhân lực của Công ty.

- Đảm bảo thực hiện đầy đủ mọi quyền lợi hợp pháp đồng thời tạo môi trường và điều kiện làm việc ngày càng tốt hơn cho người lao động; xây dựng và thực hiện văn hóa doanh nghiệp.

6. Danh sách người nội bộ và người có liên quan của người nội bộ

STT	Tên tổ chức, cá nhân	Chức vụ tại công ty (nếu có)	Mối quan hệ với người với người nội bộ	Địa chỉ trụ sở chính/Địa chỉ liên hệ
I	Hội đồng quản trị			
1	Trần Thị Hương	Chủ tịch – Thành viên HĐQT điều hành	-	Số 02 đường Bằng Lăng 4- Khu EURO Village, An Hải Tây, Q. Sơn Trà, TP. Đà Nẵng
	Trần Văn Nam	-	Bố đẻ	Mất
	Trần Thị Xuân	-	Mẹ đẻ	316 Đường kênh, P. Lộc Vượng, TP Nam Định
	Lê Văn Nhân	-	Bố chồng	Mất
	Bùi Thị Như Mỹ	-	Mẹ chồng	Mất
	Lê Minh Đức	TV HĐQT không điều hành	Chồng	Số 02 đường Bằng Lăng 4 - Khu EURO Village, An Hải Tây, Q. Sơn Trà, TP. Đà Nẵng
	Lê Như Hoa	-	Con đẻ	Số 02 đường Bằng Lăng 4 - Khu EURO Village, An Hải Tây, Q. Sơn Trà, TP. Đà Nẵng
	Lê Thành Đạt	-	Con đẻ	Số 02 đường Bằng Lăng 4 - Khu EURO Village, An Hải Tây, Q. Sơn Trà, TP. Đà Nẵng
	Lê Minh Công	-	Con đẻ	Số 02 đường Bằng Lăng 4 - Khu EURO Village, An Hải Tây, Q. Sơn Trà, TP. Đà Nẵng
	Nguyễn Việt Hoàng	-	Con rể	Số 2 Lê Thước, P. Thảo Điền, Q.Thủ Đức
	Trần Văn Tuyền	-	Anh ruột	K83 Tô Hiệu, Liên Chiểu Đà Nẵng
	Trần Văn Tuyền	-	Anh ruột	316 Đường Kênh,P.Lộc Vượng, TP Nam Định
	Trần Thị Nhung	-	Chị ruột	Số 340 đường Kênh,p. Lộc Vượng,TP Nam Định
	Trần Thị Huế	-	Em ruột	Chung cư Hoà Minh , Liên Chiểu, Đà Nẵng
	Trần Thị Sâm	-	Chị ruột	Số 16 Dương Bích Liên,Liên Chiểu, TP Đà

				Năng
	Trần Thị An	-	Chị dâu	316 Đường Kênh,P.Lộc Vượng, TP Nam Định
	Trần Đăng Lực	-	Anh rể	Số 16 Dương Bích Liên,Liên Chiêu, TP Đà Nẵng
	Trần Đăng Tinh	-	Anh rể	Số 340 đường Kênh,p. Lộc Vượng,TP Nam Định
	Trần Văn Hiệp	-	Em rể	Chung cư Hoà Minh , Liên Chiêu, Đà Nẵng
	Công ty CP Đầu tư DHC	-	Thành viên HĐQT	93 Nguyễn Thị Minh Khai, Q.Hải Châu, Tp. Đà Nẵng
2	Lê Minh Đức	Thành viên HĐQT không điều hành		Như mục 1
	Lê Minh Nhân	-	Bố đẻ	Đã mất
	Bùi Thị Như Mỹ	-	Mẹ đẻ	Đã mất
	Trần Văn nam	-	Bố vợ	Đã mất
	Trần Thị Xuân	-	Mẹ vợ	316 Đường Kênh,P.Lộc Vượng, TP Nam Định
	Trần Thị Hương	Chủ tịch HĐQT	Vợ	Số 02 đường Bằng Lăng 4 - Khu EURO Village, An Hải Tây, Q. Sơn Trà, TP. Đà Nẵng
	Lê Thành Đạt	-	Con đẻ	Số 02 đường Bằng Lăng 4 - Khu EURO Village, An Hải Tây, Q. Sơn Trà, TP. Đà Nẵng
	Lê Minh Công	-	Con đẻ	Số 02 đường Bằng Lăng 4 - Khu EURO Village, An Hải Tây, Q. Sơn Trà, TP. Đà Nẵng
	Lê Như Hoa	-	Con đẻ	Số 02 đường Bằng Lăng 4 - Khu EURO Village, An Hải Tây, Q. Sơn Trà, TP. Đà Nẵng
	Nguyễn Việt Hoàng	-	Con rể	Số 2 Lê Thước, P. Thảo Điền, Q.Thủ Đức
	Lê Thị Huyền Anh	-	Chị ruột	Hà Nội
	Lê Thị Nga	-	Chị ruột	31 Vũ Văn Dũng, Anh hải Tây, Sơn Trà
	Hoàng Giang	-	Anh rể	Hà Nội

	Trần Đình Đàm	-	Anh rể	31 Vũ Văn Dũng, Anh hải Tây, Sơn Trà
	CTCP Đầu tư DHC	-	Chủ tịch HĐQT	93 Nguyễn Thị Minh Khai, Q.Hải Châu, Tp. Đà Nẵng
3	Phạm Khắc Dương	Thành viên HĐQT hành		73 Hoa Phượng 1 khu EURO Vilage An Hải Tây, Q.Sơn Trà, TP Đà Nẵng
	Phạm Khắc Xuân	-	Bố đẻ	Đã mất
	Hoàng Thị Bàn	-	Mẹ đẻ	Đã mất
	Lê Văn Chút	-	Bố vợ	184/27 đường Lê Hồng Phong, phường Phước Hải, TP Nha Trang Tỉnh Khánh Hoà
	Võ Thị Phước	-	Mẹ vợ	184/27 đường Lê Hồng Phong, phường Phước Hải, TP Nha Trang Tỉnh Khánh Hoà
	Lê Thị Mỹ Ngọc	-	Vợ	73 Hoa Phượng 1 khu EURO Vilage An Hải Tây, Q.Sơn Trà, TP Đà Nẵng
	Phạm Ngọc Bảo	-	Con đẻ	73 Hoa Phượng 1 khu EURO Vilage An Hải Tây, Q.Sơn Trà, TP Đà Nẵng
	Phạm Khắc Phong	-	Con đẻ	73 Hoa Phượng 1 khu EURO Vilage An Hải Tây, Q.Sơn Trà, TP Đà Nẵng
	Phạm Khắc Ân	-	Con đẻ	
	Phạm Tuấn Anh	-	Anh ruột	Lỗ Khê Liên Hà Đông Anh Hà Nội
	Dương Thị Thanh Nga	-	Chị dâu	Lỗ Khê Liên Hà Đông Anh Hà Nội
	Phạm Khắc Phương	-	Anh ruột	12/6 đường Băng Lãng Vinhomeriverside Việt Hưng Long Biên Hà Nội
	Nguyễn Thị Thu Thủy	-	Chị dâu	12/6 đường Băng Lãng Vinhomeriverside Việt Hưng Long Biên Hà Nội

	Phạm Khắc Duẩn	-	Em ruột	Lô LKK 03 đường 2E khu Đô thị biển An Viên phường Vĩnh Trường TP Nha Trang Tỉnh Khánh Hoà
	Nguyễn Thị Thu Phương	-	Em dâu	Lô LKK 03 đường 2E khu Đô thị biển An Viên phường Vĩnh Trường TP Nha Trang Tỉnh Khánh Hoà
	Phạm Quang Định	-	Em ruột	Lô lkp 41-42 đường 2A Khu Đô thị biển An Viên phường Vĩnh Trường TP Nha Trang Tỉnh Khánh Hoà
	Đoàn Thị Thanh	-	Em dâu	Lô lkp 41-42 đường 2A Khu Đô thị biển An Viên phường Vĩnh Trường TP Nha Trang Tỉnh Khánh Hoà
4	Lại Anh Dũng	Thành viên HĐQT độc lập		23-25 Nguyễn Đăng Đạo, Hòa Cường Bắc, Hải Châu, Đà Nẵng
	Huỳnh Khôi	-	Bố vợ	Đà Nẵng
	Vương Thị Hiền	-	Mẹ vợ	Đà Nẵng
	Lại Thế Duyên	-	Bố đẻ	Hà Tĩnh
	Trần Thị Duyên	-	Mẹ đẻ	Hà Tĩnh
	Huỳnh Thị Thanh Hằng	-	Vợ	23-25 Nguyễn Đăng Đạo, Hòa Cường Bắc, Hải Châu, Đà Nẵng
	Lại Huỳnh Nhật Minh	-	Con đẻ	23-25 Nguyễn Đăng Đạo, Hòa Cường Bắc, Hải Châu, Đà Nẵng
	Lại Huỳnh Bình Minh	-	Con đẻ	23-25 Nguyễn Đăng Đạo, Hòa Cường Bắc, Hải Châu, Đà Nẵng
	Huỳnh Nam Thắng	-	Em Vợ	Đà Nẵng
	Lại Thị Ái	-	Em ruột	Hà Tĩnh
	Lại Thị Thái	-	Em ruột	Vũng Tàu
	Lại Thị Lan	-	Em ruột	Hà Tĩnh

	Lại Thị Huệ	-	Em ruột	Hà Tĩnh
	Lại Thị Quế	-	Em ruột	Đà Nẵng
	Lại Thế Sơn	-	Em ruột	Hà Tĩnh
	Lại Thị Hà	-	Em ruột	Hà Tĩnh
5	Hồ Phòng	Thành viên HDQT độc lập		Lô 9 ĐT 605, Hòa Châu, Hòa Vang, Đà Nẵng
	Phùng Thị Lan	-	Mẹ đẻ	Lô 9 ĐT 605, Hòa Châu, Hòa Vang, Đà Nẵng
	Nguyễn Năm	-	Bố vợ	Lô 9 ĐT 605, Hòa Châu, Hòa Vang, Đà Nẵng
	Trần Thị Ánh Tuyết	-	Mẹ vợ	Lô 9 ĐT 605, Hòa Châu, Hòa Vang, Đà Nẵng
	Nguyễn Trần Uyên Vy	-	Vợ	Lô 9 ĐT 605, Hòa Châu, Hòa Vang, Đà Nẵng
	Hồ Minh Phúc	-	Con đẻ	Lô 9 ĐT 605, Hòa Châu, Hòa Vang, Đà Nẵng
	Hồ Minh Phước	-	Con đẻ	Lô 9 ĐT 605, Hòa Châu, Hòa Vang, Đà Nẵng
	Hồ Thị Hải	-	Chị ruột	Lô 9 ĐT 605, Hòa Châu, Hòa Vang, Đà Nẵng
	Ngô Văn Bá	-	Anh rể	Lô 9 ĐT 605, Hòa Châu, Hòa Vang, Đà Nẵng
II	Ban Kiểm soát			
1	Nguyễn Văn Thành	Trưởng Ban kiểm soát		08 Phạm Cự Lượng, An Hải Đông, Sơn Trà, Đà Nẵng
	Nguyễn Thị Thanh Hải	-	Vợ	08 Phạm Cự Lượng, An Hải Đông, Sơn Trà, Đà Nẵng
	Nguyễn Tuấn Khải	-	Con đẻ	08 Phạm Cự Lượng, An Hải Đông, Sơn Trà, Đà Nẵng
	Nguyễn Tuấn Khanh	-	Con đẻ	08 Phạm Cự Lượng, An Hải Đông, Sơn Trà, Đà Nẵng
	Đoàn Thị Tinh	-	Mẹ	08 Phạm Cự Lượng, An Hải Đông, Sơn Trà, Đà Nẵng
	Nguyễn Thị Thu Hiền	-	Em ruột	52 Bùi Gián, Phường Hòa An, Q. Cẩm Lệ, TP. Đà Nẵng
	Thái Năng	-	Em rể	52 Bùi Gián, Phường Hòa An, Q. Cẩm Lệ, TP. Đà Nẵng

				Đà Nẵng
	Nguyễn Văn	-	Anh ruột	Thôn 4 xã Tiên Thọ, huyện Tiên Phước, tỉnh Quảng Nam
	Nguyễn Thị Ngọc Liên	-	Chị dâu	Thôn 4 xã Tiên Thọ, huyện Tiên Phước, tỉnh Quảng Nam
2	Trần Thu Trang	Thành viên Ban kiểm soát		Tổ 21, Hòa Minh, Liên Chiểu, Đà Nẵng
	Trần Văn Tuyên	-	Bố đẻ	Tổ 21, Hòa Minh, Liên Chiểu, Đà Nẵng
	Dương Văn Thạnh	-	Chồng	Tổ 21, Hòa Minh, Liên Chiểu, Đà Nẵng
	Dương Văn Tư	-	Bố chồng	An Đại, Nghĩa Phương, Tư Nghĩa, Quảng Ngãi
	Võ Thị Hương	-	Mẹ chồng	An Đại, Nghĩa Phương, Tư Nghĩa, Quảng Ngãi
	Dương Trần Bảo Ngọc	-	Con đẻ	Tổ 21, Hòa Minh, Liên Chiểu, Đà Nẵng
	Trần Thu Thảo	-	Em ruột	Tổ 21, Hòa Minh, Liên Chiểu, Đà Nẵng
	Trần Thị Thu Hiền	-	Em ruột	Tổ 21, Hòa Minh, Liên Chiểu, Đà Nẵng
	Trần Phi Long	-	Em ruột	Tổ 21, Hòa Minh, Liên Chiểu, Đà Nẵng
	Mạc Như Trung	-	Em rể	Tổ 21, Hòa Minh, Liên Chiểu, Đà Nẵng
3	Nguyễn Trần Quỳnh Phương	Thành viên Ban kiểm soát		117 Trần Văn Dư, Mỹ An, Ngũ Hành Sơn, Đà Nẵng
	Trần Thị Phú	-	Mẹ đẻ	221 Huỳnh Tấn Phát, Đà Nẵng
	Nguyễn Thị Ái	-	Mẹ chồng	117 Trần Văn Dư, Mỹ An, Ngũ Hành Sơn, Đà Nẵng
	Nguyễn Đình Tri	-	Chồng	117 Trần Văn Dư, Mỹ An, Ngũ Hành Sơn, Đà Nẵng
	Nguyễn Đình Thiên Ân	-	Con đẻ	117 Trần Văn Dư, Mỹ An, Ngũ Hành Sơn, Đà Nẵng

	Nguyễn Đình Thiên Đức	-	Con đẻ	117 Trần Văn Dư, Mỹ An, Ngũ Hành Sơn, Đà Nẵng
	Nguyễn Thế Hân	-	Em ruột	221 Huỳnh Tấn Phát, Đà Nẵng
	Trần Thị Ân	-	Em dâu	221 Huỳnh Tấn Phát, Đà Nẵng
	Nguyễn Thế Hiền	-	Em ruột	221 Huỳnh Tấn Phát, Đà Nẵng
	Nguyễn Thế Hoàng	-	Em ruột	221 Huỳnh Tấn Phát, Đà Nẵng
	Nguyễn Thị Diệu Huyền	-	Em dâu	221 Huỳnh Tấn Phát, Đà Nẵng
III	Ban Giám đốc, kế toán trưởng			
1	Phạm Khắc Dương	Giám đốc		Như mục II.3
2	Đặng Công Thành	Phó Giám đốc		Thôn Yên Trạch, Xã Trường Yên, Huyện Hoa Lư, tỉnh Ninh Bình
	Trần Thị Mỹ	-	Vợ	340 Đường Kênh; Phường: Lộc Vượng; Thành phố: Nam Định
	Đặng Ngọc Uyên	-	Bố đẻ	Mất
	Nguyễn Thị Lợi	-	Mẹ đẻ	Thôn Yên Trạch; Xã: Trường Yên; Huyện: Hoa Lư; Tỉnh: Ninh Bình
	Đặng Ngọc Thanh	-	Anh ruột	Thôn: Yên Trạch; Xã: Trường Yên; Huyện: Hoa Lư; Tỉnh: Ninh Bình
	Đặng Thị Tuyết Mai	-	Chị gái	Số: 114A; Tổ dân phố số 1; Khu: Li Cô La - Vĩnh Quỳnh; Huyện: Thanh Trì; Thành phố: Hà Nội
	Đặng Ngọc Canh	-	Anh ruột	Số nhà 24; Ngõ 131; Đường: Trần Phú; Phường: Văn Quán; Quận: Hà Đông; Thành phố: Hà Nội
	Lê Thị Cúc	-	Chị dâu	Thôn: Yên Trạch; Xã: Trường Yên; Huyện: Hoa Lư; Tỉnh: Ninh Bình
	Trần Thị Ngọc	-	Chị dâu	Số nhà 24; Ngõ 131; Đường: Trần Phú; Phường: Văn Quán; Quận: Hà Đông; Thành

				phố: Hà Nội
	Vũ Văn Thập	-	Anh rể	Số: 114A; Tổ dân phố số 1; Khu: Li Cô La -Vĩnh Quỳnh; Huyện: Thanh trì; Thành phố: Hà Nội
	Trần Đăng Tĩnh	-	Bố vợ	340 Đường Kênh; Phường: Lộc Vượng; Thành phố: Nam Định
	Trần Thị Nhung	-	Mẹ vợ	340 Đường Kênh; Phường: Lộc Vượng; Thành phố: Nam Định
	Trần Đăng Đức	-	Em vợ	340 Đường Kênh; Phường: Lộc Vượng; Thành phố: Nam Định
	Nguyễn Thị Thanh Minh	-	Em dâu	Bầu óc thượng; Cẩm hà; Thành phố: Hội An; Tỉnh: Quảng Nam
3	Nguyễn Thị Hà	Kế toán trưởng		Khối phố Long Xuyên 1 - Thị trấn Nam Phước - Huyện Duy Xuyên - Tỉnh Quảng Nam
	Nguyễn Cựu	-	Bố đẻ	Thị trấn Nam Phước-Huyện Duy Xuyên-Tỉnh Quảng Nam
	Nguyễn Thị Ứng	-	Mẹ đẻ	Thị trấn Nam Phước-Huyện Duy Xuyên-Tỉnh Quảng Nam
	Nguyễn Thị Luyến	-	Chị ruột	Thị trấn Nam Phước-Huyện Duy Xuyên-Tỉnh Quảng Nam
	Trương Ngọc Hùng	-	Anh rể	Thị trấn Nam Phước-Huyện Duy Xuyên-Tỉnh Quảng Nam
	Nguyễn Thị Bông	-	Chị ruột	Thị trấn Nam Phước-Huyện Duy Xuyên-Tỉnh Quảng Nam
	Trần Ngũ	-	Anh rể	Thị trấn Nam Phước-Huyện Duy Xuyên-Tỉnh Quảng Nam
	Nguyễn Lưu	-	Anh ruột	Quận Tân Bình-Thành phố HCM

	Đặng Thị Hoa	-	Chị dâu	Quận Tân Bình-Thành phố HCM
	Nguyễn Thị Xuyên	-	Chị ruột	Thị trấn Nam Phước-Huyện Duy Xuyên-Tỉnh Quảng Nam
	Nguyễn Hồng	-	Anh ruột	Thị trấn Nam Phước-Huyện Duy Xuyên-Tỉnh Quảng Nam
	Đặng Thị Xuân Thủy	-	Chị dâu	Thị trấn Nam Phước-Huyện Duy Xuyên-Tỉnh Quảng Nam

7. Thống kê các giao dịch giữa công ty với người có liên quan theo quy định

7.1 Các bên liên quan

Bên liên quan	Mối quan hệ
Công ty CP Đầu tư DHC	Công ty đầu tư
Bà Trần Thị Hương	Chủ tịch Hội đồng quản trị
Ông Lê Minh Đức	Chủ tịch HĐQT Công ty CP Đầu tư DHC
	Chồng bà Trần Thị Hương
Ông Phạm Khắc Dương	Giám đốc

7.2 Những giao dịch trọng yếu của Công ty với các bên liên quan trong năm

Bên liên quan	Nội dung nghiệp vụ	Năm 2021	Năm 2020
Công ty CP Đầu tư DHC	Thuê văn phòng	-	504.000.000
	Thuê TSCĐ, CCDC, thuê xe	-	747.272.727
	Vay tiền	-	14.600.000.000
	Trả gốc vay	-	5.686.241.298
	Lãi vay	4.059.788.284	3.307.012.073
Bà Trần Thị Hương	Vay tiền	-	14.872.000.000
	Trả tiền vay	1.500.000.000	21.328.000.000
	Lãi vay	871.219.723	999.242.630
Ông Phạm Khắc Dương	Vay tiền	6.900.000.000	-
	Lãi vay	28.479.452	-

7.3 Số dư với các bên liên quan

Bên liên quan	Nội dung	31/12/2021	01/01/2021
Công ty CP Đầu tư DHC	Phải trả về cung cấp dịch vụ	378.580.000	-
	Lãi vay phải trả	271.439.779	1.531.951.495
Bà Trần Thị Hương	Lãi vay phải trả	1.160.055.120	288.835.397
Ông Phạm Khắc Dương	Lãi vay phải trả	28.479.452	-

7.4 Thu nhập của các thành viên quản lý chủ chốt

Chức danh	Năm 2021	Năm 2020	
Bà Trần Thị Hương	Chủ tịch Hội đồng quản trị	370.798.462	354.791.525
Ông Phạm Khắc Dương	Giám đốc	492.900.705	496.070.960

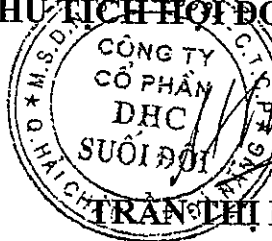
(Nguồn: BCTC kiểm toán năm 2021 – DHC Suối Đôi)

III. PHỤ LỤC

- 1. Phụ lục I : Giấy chứng nhận đăng ký doanh nghiệp;
- 2. Phụ lục II : Điều lệ công ty;
- 3. Phụ lục III : Báo cáo tài chính năm 2021 đã được kiểm toán.

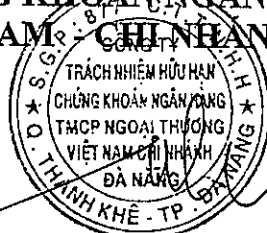
Đà Nẵng, ngày 15 tháng 04 năm 2022

**ĐẠI DIỆN THEO PHÁP LUẬT
CHỦ TỊCH HỘI ĐỒNG QUẢN TRỊ**



TRẦN THỊ HƯƠNG

Đơn vị tư vấn
**CÔNG TY TNHH CHỨNG KHOÁN NGÂN HÀNG TMCP NGOẠI THƯƠNG
VIỆT NAM - CHI NHÁNH ĐÀ NẴNG**



PHẠM KIM NGỌC