

*Hà Nội, ngày 20 tháng 05 năm 2022*

## **BÁO CÁO**

**Kết quả hoạt động sản xuất kinh doanh năm 2021**

**Kế hoạch sản xuất kinh doanh năm 2022**

*(Báo cáo tại Đại hội cổ đông thường niên năm 2022)*

**Kính thưa: Quý Cổ đông Công ty Cổ phần Armephaco**

Năm 2021 là năm kinh tế nước ta bắt đầu phục hồi sau khi kiểm soát được dịch bệnh, tuy nhiên nền kinh tế cả nước nói chung, và trong lĩnh vực y tế nói riêng tiếp tục phải gặp nhiều khó khăn, tập thể lãnh đạo và cán bộ công nhân viên Công ty Cổ phần Armephaco đã nỗ lực cố gắng duy trì sản xuất kinh doanh để hoàn thành các chỉ tiêu kế hoạch đề ra.

Tôi xin thay mặt ban điều hành báo cáo về kết quả hoạt động sản xuất kinh doanh năm 2021 đồng thời đề xuất kế hoạch hoạt động sản xuất kinh doanh năm 2022, cụ thể như sau:

### **PHẦN I:**

## **TỔNG QUAN NỀN KINH TẾ, THỊ TRƯỜNG VÀ NGÀNH Y TẾ NĂM 2021**

### **I. TÌNH HÌNH CHUNG**

- Kinh tế thế giới bước sang năm 2021 trong một trạng thái “toi tả”. Thế giới rơi vào cuộc suy thoái chưa từng có trong lịch sử, với mức suy giảm của tổng sản phẩm trong nước (GDP) toàn cầu trong năm 2020 là 3,1%
- Nhờ có nền tảng vững chắc, nền kinh tế Việt Nam đã thể hiện sức chống chịu đáng kể trong giai đoạn khủng hoảng. Tăng trưởng GDP giảm xuống 2,58% trong năm 2021; Thu hút FDI đạt 22,15 tỷ USD; CPI bình quân tăng 1,82%;
- Trong năm 2021 nhiều thành phố lớn trên cả nước phải thực hiện giãn cách xã hội kéo dài (đặc biệt là TP HCM)

#### **1. Hoạt động của doanh nghiệp**

- Doanh nghiệp gia nhập và tái gia nhập thị trường: 117.830 doanh nghiệp, giảm 11,8% so với cùng kỳ 2020.
- Doanh nghiệp thành lập mới: 85.483 doanh nghiệp, giảm 13,6%; Số vốn đăng ký thành lập đạt 1.195.801 tỷ đồng, giảm 16,3%
- Tổng số lao động đăng ký của các doanh nghiệp thành lập mới là 648.846 lao động, giảm 16,6%;
- Doanh nghiệp quay trở lại hoạt động: 32.347 doanh nghiệp, giảm 6,6%
- Doanh nghiệp tạm ngừng kinh doanh: 45.091 doanh nghiệp, tăng 16,7%
- Doanh nghiệp đã giải thể, chấm dứt tồn tại: 12.802 doanh nghiệp, tăng 5,9%

## **2. Tình hình ngành dược:**

- Các bệnh viện tập trung cho công tác cách ly, điều trị cho bệnh nhân covid. Lệnh cách ly, phong tỏa khiến người dân ở nhà, hạn chế ra ngoài làm doanh số của các Công ty dược phẩm giảm mạnh.
- Ngành dược đang có dấu hiệu phục hồi vào cuối năm. Hiện tại, mục tiêu chăm sóc sức khỏe đang là mục tiêu hàng đầu và là khoản chi tiêu thiết yếu đối với người dân.
- Chính phủ đang dần cải cách chính sách liên quan đến đấu thầu và bảo hiểm y tế nhằm khuyến khích việc sản xuất thuốc generic trong nước, giảm việc nhập khẩu thuốc từ nước ngoài, giảm gánh nặng lên quỹ bảo hiểm y tế.
- Chính phủ ngày càng siết chặt hành lang pháp lý, cơ chế quản lý, đăng ký, tổ chức đấu thầu, kinh doanh đang từng bước được điều chỉnh tạo ra nhiều bở ngỡ cho doanh nghiệp.
- Nguyên liệu sx dược tăng giá do nguồn cung nguyên liệu phụ thuộc quá nhiều nhập khẩu từ Trung Quốc và Ấn Độ (chiếm 80%).

## **3. Tình hình ngành thiết bị y tế:**

- Các bệnh viện tập trung cho mua sắm thiết bị phòng dịch nên tình hình mua sắm thiết bị giảm còn 20% so với hàng năm.
- Chính phủ tiếp tục chỉ đạo thực hiện quyết liệt công tác mua sắm TBYT trong Bệnh viện, đồng thời siết chặt quy chế mua sắm, đấu thầu.
- Các dự án đầu tư xây dựng, nâng cấp, sửa chữa cải tạo bệnh viện, cơ sở y tế bị dừng do dịch bệnh.

## PHẦN II

# KẾT QUẢ HOẠT ĐỘNG SẢN XUẤT KINH DOANH NĂM 2021

### I. YẾU TỐ TÁC ĐỘNG:

#### 1. Thuận lợi:

- Tình hình dịch bệnh dần được kiểm soát; các hoạt động dần trở lại, kinh tế trong nước bắt đầu hồi phục;
- Tiếp tục duy trì các hoạt động đấu thầu, kinh doanh thiết bị, vật tư y tế; thiết bị xây dựng bệnh viện;
- Do có lượng khách hàng ổn định, lâu năm nên các Phòng KD, Chi nhánh, Công ty con vẫn cơ bản duy trì hoạt động sản xuất kinh doanh;
- Trong bối cảnh dịch bệnh tiếp tục diễn biến phức tạp, được Tập đoàn T&T tạo điều kiện kinh doanh test covid.

#### 2. Khó khăn:

- Tình hình dịch bệnh phức tạp và dự kiến kéo dài nhiều năm;
- Tình hình tài chính khó khăn; thiếu hụt vốn kinh doanh; gián đoạn dòng tiền
- Hàng tồn kho, hàng chậm luân chuyển, nợ khó đòi, nợ chậm thanh toán lớn

## II. SỐ LIỆU KẾT QUẢ HOẠT ĐỘNG SẢN XUẤT KINH DOANH

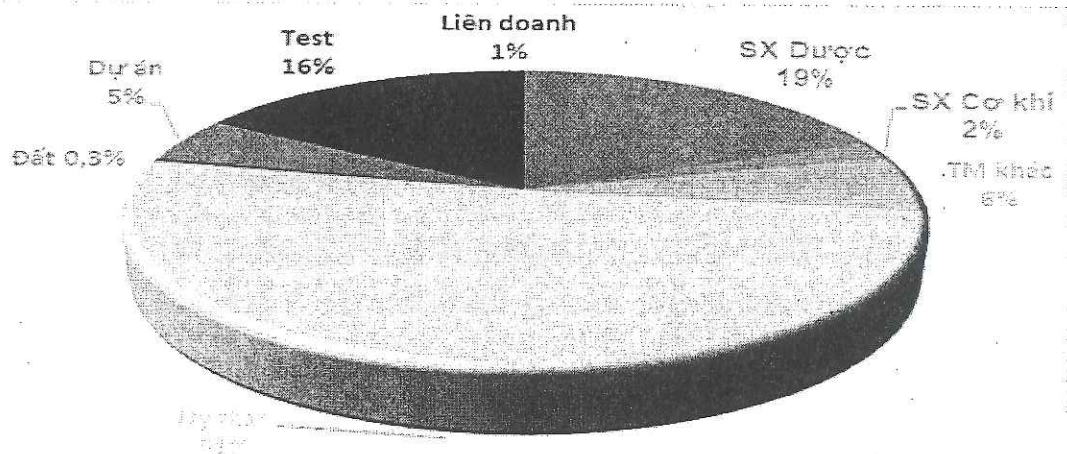
Đơn vị	Doanh thu			Lợi nhuận		
	Kế hoạch 2021	Thực hiện 2021	Tỷ lệ KH/TH (%)	Kế hoạch 2021	Thực hiện 2021	Tỷ lệ KH/TH (%)
<b>DOANH THU</b>	<b>1,302,630</b>	<b>1,374,565</b>	<b>106%</b>	<b>26,268</b>	<b>39,270</b>	<b>149%</b>
<b>CÔNG TY MẸ</b>	<b>881,000</b>	<b>976,684</b>	<b>111%</b>	<b>13,063</b>	<b>24,677</b>	<b>189%</b>
<b>Khôi VP công ty</b>	<b>846,000</b>	<b>946,651</b>	<b>112%</b>	<b>11,800</b>	<b>23,653</b>	<b>200%</b>
<i>Phòng KD số 2</i>	20,000	20,000	100%	400	400	100%
<i>Phòng KD số 9</i>	20,000	8,942	45%	400	(119)	-30%
<i>Phòng dự án</i>	250,000	19,577	8%	4,000	500	13%
<i>Phòng Kinh doanh</i>	56,000	124,000	221%	1,000	1,200	120%
<i>Văn phòng công ty</i>	500,000	774,132	155%	6,000	21,672	361%
<b>CN Cần thơ</b>	<b>19,000</b>	<b>18,743</b>	<b>99%</b>	<b>350</b>	<b>132</b>	<b>38%</b>
<b>CN TPHCM</b>	<b>16,000</b>	<b>11,290</b>	<b>71%</b>	<b>913</b>	<b>892</b>	<b>98%</b>
<b>CÔNG TY CON</b>	<b>416,630</b>	<b>388,041</b>	<b>93%</b>	<b>8,205</b>	<b>4,753</b>	<b>58%</b>
<b>Cty 120</b>	<b>176,630</b>	<b>145,506</b>	<b>83%</b>	<b>4,105</b>	<b>1,758</b>	<b>43%</b>
<i>Trong đó: - Từ SX</i>	150,650	110,174	73%			
- Từ KD TM	25,560	35,022	137%			
- Từ thuê MB	420	310	74%			
<b>Công ty 150</b>	<b>190,000</b>	<b>206,860</b>	<b>109%</b>	<b>2,050</b>	<b>1,633</b>	<b>80%</b>
<i>Trong đó: - Từ SX</i>	170,000	127,703	75%			
- Từ KD TM	18,000	78,720	437%			
- Từ thuê MB	2,000	437	22%			
<b>Công ty 130</b>	<b>50,000</b>	<b>35,675</b>	<b>71%</b>	<b>2,050</b>	<b>1,362</b>	<b>66%</b>
<i>Trong đó: - Từ SX</i>	30,000	27,600	92%			
- Từ KD TM	19,000	7,170	38%			
- Từ thuê MB	1,000	905	91%			
<b>LIÊN DOANH</b>	<b>5,000</b>	<b>9,840</b>	<b>197%</b>	<b>5,000</b>	<b>9,840</b>	<b>197%</b>
<b>CHI PHÍ (KHỎI VP CÔNG TY)</b>				<b>18,499</b>	<b>33,129</b>	<b>179%</b>
CP lãi vay				7,000	22,291	318%
CP khấu hao				1,300	1,747	134%
CP xe cộ, vé máy bay, đưa đón công tác				400	200	50%
CP thanh tra, kiểm toán				600	600	100%
CP rượu				300	500	167%
CP thuê đất				1,399	1,591	114%
CP lương thưởng				7,500	6,200	83%
<b>LỢI NHUẬN TRƯỚC THUẾ TOÀN CÔNG TY</b>				<b>7,769</b>	<b>6,141</b>	<b>79%</b>

### III. KẾT QUẢ TỔNG QUÁT:

Trong bối cảnh doanh nghiệp cả nước chịu ảnh hưởng nặng nề của đại dịch covid 19, cách ly xã hội phần lớn thời gian trong năm; nghỉ luân phiên, hạn chế di chuyển, nhiều doanh nghiệp ngừng hoạt động, thua lỗ. Tuy nhiên, BDH Công ty đã lãnh đạo Công ty vượt qua khó khăn và đạt được những kết quả đáng khích lệ:

- Bám sát kế hoạch và thực hiện quản lý điều hành, hỗ trợ, theo dõi, đôn đốc các cơ quan, đơn vị, Công ty con triển khai thực hiện hoàn thành kế hoạch hoạt động SXKD năm 2021 trong toàn Công ty:
  - **Doanh thu: 1.355 tỷ, đạt 106% kế hoạch năm, so với năm 2020 đạt 128%**
  - **Lợi nhuận: 6,14 tỷ, đạt 79% kế hoạch năm, so với năm 2020 đạt 84%**
- Trong năm tiếp tục duy trì và tìm kiếm, hợp tác triển khai thực hiện các gói thầu ủy thác; trong năm tham gia đấu thầu 28 gói thầu ủy thác với tổng giá trị 964 tỷ đồng; trong đó trúng thầu 21 gói với tổng giá trị trúng thầu 350 tỷ;
- Tổng giá trị thực hiện các gói thầu ủy thác trong năm (bao gồm cả trúng thầu năm 2020 chuyển sang) là 770 tỷ, tăng 154% so với KH năm; lợi nhuận khoảng 9,1 tỷ, đạt 153% so với kế hoạch năm.
- Duy trì thực hiện hoạt động đấu thầu kinh doanh, bán hàng thiết bị y tế, vật tư y tế; Kinh doanh test covid: doanh thu toàn Công ty khoảng 190 tỷ;
- Triển khai thi công, lắp đặt, nghiệm thu, thanh quyết toán các dự án cung cấp thiết bị xây dựng bệnh viện: 16 dự án, doanh thu 20 tỷ đạt 8% (một số xuất hóa đơn sang đầu năm 2022).
- Thực hiện sửa chữa, nâng cấp hệ thống kho phục vụ thẩm định và xin cấp giấy chứng nhận GSP bảo quản nguyên liệu thuốc; hiện đang tiếp tục cải tạo, nâng cấp kho để xin cấp giấy phép GDP phân phối nguyên liệu sản xuất thuốc phục vụ hoạt động kinh doanh nguyên liệu năm 2022.
- Hợp tác với Tập đoàn T&T và Công ty T&T Pharma thực hiện gia công đóng hộp, bảo quản, sắp xếp, vận chuyển 10 triệu test covid và 20 triệu bom kim tiêm phục vụ công tác phòng chống dịch của Tập đoàn;
- Thực hiện công tác kiểm kê hàng hóa, tài sản toàn Công ty; kiểm kê hàng hóa tại các dự án;
- Quan hệ tín dụng với 4 ngân hàng: Vietcombank, BIDV, TP bank và SHB. Trong đó hạn mức Vietcombank 130 tỷ, hạn mức BIDV 100 tỷ, hạn mức TP Bank 650 tỷ và hạn mức SHB 350 tỷ.
- Thẩm định dự án; cân đối tài chính, đảm bảo nguồn vốn, dòng tiền phục vụ hoạt động SXKD.

- Tổ chức kiểm tra, kiểm soát việc chấp hành các quy chế tài chính ở các bộ phận, chi nhánh và công ty con. Quản lý chặt việc sử dụng vốn trong hoạt động sản xuất kinh doanh và hoạt động đầu tư.
- Thu hồi công nợ: 5.517.815.864 Đồng, đạt 30% so với kế hoạch.
- Bám các cơ quan Bộ Quốc phòng thực hiện nội dung thoái vốn Công ty liên doanh và thoái vốn Nhà nước tại Công ty;
- Giải quyết chế độ chính sách cho người lao động; giải quyết các chế độ trợ cấp covid từ quỹ công đoàn; quỹ bảo hiểm thất nghiệp đảm bảo đầy đủ, kịp thời; Tổng mức được hỗ trợ là 700 triệu đồng, trung bình 2,1 triệu/người
- Tổ chức triển khai tiêm vaxin cho người lao động toàn Công ty: 282 người tiêm đủ 2 mũi đạt 98%; 6 người chưa tiêm, trong đó 5 trường hợp thai sản, 01 trường hợp mắc covid trước khi tiêm.
- **Phân bổ doanh thu năm 2021 theo lĩnh vực kinh doanh**



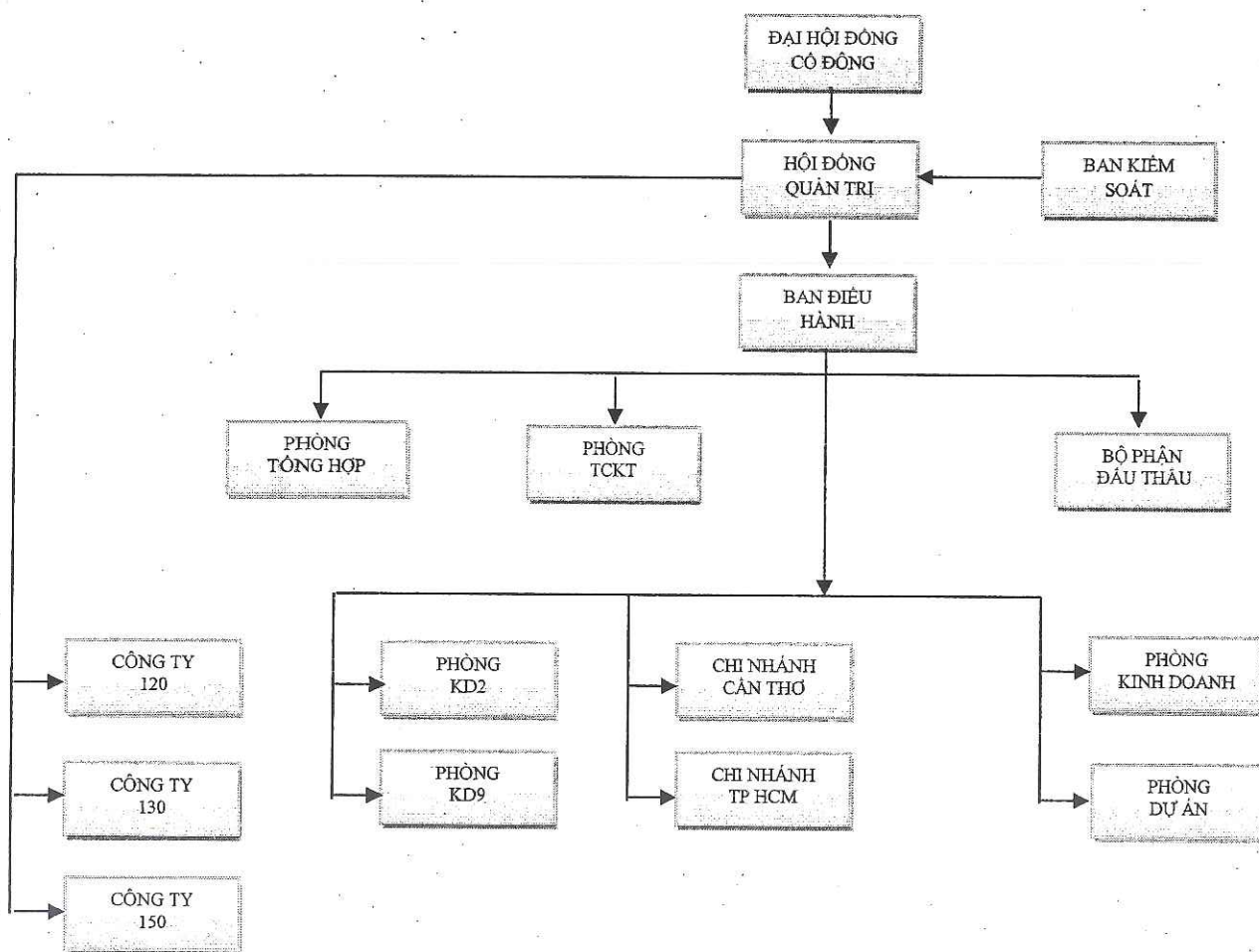
- Doanh thu từ hoạt động ủy thác của khối VP Cty chiếm gần một nửa tổng doanh thu toàn Công ty; 650 tỷ, chiếm 51%; tăng 130% so với kế hoạch năm;
- Doanh thu sản xuất dược và thương mại giảm mạnh: SX dược phẩm chỉ đạt 76% KH năm; DT thương mại đạt 80% KH năm; Doanh thu dự án chỉ đạt 15% KH năm;
- Tuy nhiên bù đắp bằng phần doanh thu đến từ test covid: 250 tỷ; chiếm 19% Tổng doanh thu => phần này không nằm trong kế hoạch.
- Doanh thu từ mặt bằng giảm mạnh, chỉ đạt hơn 2 tỷ, chỉ đạt 50% KH năm => do không khai thác được mặt bằng của 150;
- Doanh thu từ sản xuất cơ khí và từ liên doanh duy trì ổn định.

### III. NGUYÊN NHÂN

- Dịch bệnh diễn biến phức tạp, Lệnh phong tỏa, hạn chế dài ngày => bệnh viện chủ yếu tiếp nhận các trường hợp điều trị thường xuyên, dài ngày, bệnh nhân cấp cứu; Người dân hạn chế khám chữa bệnh thông thường; công suất khám chữa bệnh giảm 30 – 70%;
- Các Bệnh viện, cơ sở y tế tập trung cho mua sắm thiết bị, vật tư, thuốc men phòng dịch và điều trị covid => các mặt hàng Công ty sản xuất, kinh doanh tiêu thụ chậm.
- Các dự án ngừng thi công, không nghiệm thu thanh quyết toán được theo kế hoạch.
- Hàng tồn kho, hàng chậm luân chuyển lớn; Nợ khó đòi, nợ chậm thanh toán ảnh hưởng lớn đến nguồn vốn, dòng tiền phục vụ cho hoạt động SXKD.
- Khai thác cho thuê đất đai, mặt bằng, kho xưởng gặp nhiều vướng mắc => thiếu hiệu quả.
- Chưa có sản phẩm mũi nhọn gồm cả trực tiếp sản xuất lẫn phân phối thương mại. Các sản phẩm công ty trực tiếp phân phối vẫn chưa có chiến lược tiếp cận thị trường, bán hàng => chưa bán được hàng.
- Tiếp tục gặp khó khăn trong việc thu hút nhân sự có năng lực kinh doanh;

# V. MÔ HÌNH TỔ CHỨC, NHÂN SỰ NĂM 2021

## 1. Mô hình tổ chức:





## 2. Cơ cấu nhân sự

T T	Đơn vị, phòng ban	Tổng	Nhóm vị trí			Giới tính		Trình độ			Chuyên môn đặc thù	
			Quản lý	Nhân viên	CNS X	Na m	Nữ	ĐH/ >ĐH	CĐ ; TC	Khác	ĐH Được	Cơ khí, ĐTYS, Điện
<b>I</b>	<b>CÔNG TY MẸ</b>	<b>58</b>	<b>18</b>	<b>38</b>	<b>2</b>	<b>31</b>	<b>26</b>	<b>43</b>	<b>13</b>	<b>3</b>	<b>8</b>	<b>4</b>
<b>1</b>	<b>VPCT</b>	<b>41</b>	<b>11</b>	<b>28</b>	<b>2</b>	<b>21</b>	<b>19</b>	<b>33</b>	<b>6</b>	<b>3</b>	<b>5</b>	<b>4</b>
	<i>Ban Điều hành</i>	<i>3</i>	<i>3</i>			<i>3</i>		<i>3</i>				
	<i>Phòng Tổng hợp</i>	<i>13</i>	<i>1</i>	<i>12</i>		<i>6</i>	<i>6</i>	<i>9</i>	<i>3</i>	<i>1</i>	<i>3</i>	<i>2</i>
	<i>Phòng TCKT</i>	<i>9</i>	<i>2</i>	<i>7</i>		<i>1</i>	<i>8</i>	<i>8</i>	<i>1</i>			
	<i>Phòng Kinh doanh</i>	<i>4</i>	<i>1</i>	<i>3</i>		<i>2</i>	<i>2</i>	<i>3</i>	<i>2</i>		<i>1</i>	
	<i>Phòng Dự án</i>	<i>9</i>	<i>3</i>	<i>4</i>	<i>2</i>	<i>8</i>	<i>1</i>	<i>7</i>		<i>2</i>		<i>2</i>
	<i>Bộ phận Đấu thầu</i>	<i>3</i>	<i>1</i>	<i>2</i>		<i>1</i>	<i>2</i>	<i>3</i>			<i>1</i>	
<b>2</b>	<b>VPĐD Đà Nẵng</b>	<b>1</b>	<b>1</b>			<b>1</b>		<b>1</b>				
<b>3</b>	<b>Phòng KD2</b>	<b>4</b>	<b>1</b>	<b>3</b>		<b>2</b>	<b>2</b>	<b>1</b>	<b>3</b>		<b>1</b>	
<b>4</b>	<b>Phòng KD9</b>	<b>4</b>	<b>1</b>	<b>3</b>		<b>2</b>	<b>2</b>	<b>1</b>	<b>3</b>		<b>1</b>	
<b>5</b>	<b>CN. TP.HCM</b>	<b>6</b>	<b>3</b>	<b>3</b>		<b>4</b>	<b>2</b>	<b>5</b>	<b>1</b>		<b>1</b>	
<b>6</b>	<b>CN. TP.Cần Thơ</b>	<b>2</b>	<b>1</b>	<b>1</b>		<b>1</b>	<b>1</b>	<b>2</b>				
<b>II</b>	<b>CÔNG TY CON</b>	<b>219</b>	<b>32</b>	<b>77</b>	<b>110</b>	<b>108</b>	<b>111</b>	<b>50</b>	<b>129</b>	<b>40</b>	<b>17</b>	<b>6</b>
<b>1</b>	<b>Công ty 120</b>	<b>68</b>	<b>11</b>	<b>13</b>	<b>44</b>	<b>19</b>	<b>49</b>	<b>14</b>	<b>54</b>		<b>5</b>	<b>1</b>
<b>2</b>	<b>Công ty 130</b>	<b>53</b>	<b>11</b>	<b>17</b>	<b>25</b>	<b>44</b>	<b>9</b>	<b>12</b>	<b>30</b>	<b>11</b>		<b>5</b>
<b>3</b>	<b>Công ty 150</b>	<b>98</b>	<b>10</b>	<b>47</b>	<b>41</b>	<b>45</b>	<b>53</b>	<b>24</b>	<b>45</b>	<b>29</b>	<b>12</b>	
	<b>TỔNG CỘNG</b>	<b>277</b>	<b>50</b>	<b>115</b>	<b>112</b>	<b>139</b>	<b>137</b>	<b>93</b>	<b>142</b>	<b>43</b>	<b>25</b>	<b>10</b>

- Nhân sự Công ty trong năm cơ bản không có biến động lớn.
- Trong năm Công ty thực hiện thay đổi kế toán trưởng;
- Chất lượng nhân sự nhìn chung chưa đạt yêu cầu, thiếu hụt nhân sự có chất lượng, đặc biệt nhân sự có khả năng xây dựng hệ thống, đội ngũ kinh doanh; nhân sự tìm kiếm và phát triển sản phẩm;
- Việc tuyển dụng nhân sự gặp nhiều khó khăn và chưa đạt yêu cầu. Nguyên nhân chính do Công ty chưa xây dựng được cơ chế, mức lương đặc thù, thu hút; Công ty ở xa Trung tâm, các kênh tuyển dụng chưa hiệu quả.
- Lương, thưởng, chế độ chính sách, phúc lợi thực hiện ổn định.

# PHẦN III

## KẾ HOẠCH SẢN XUẤT KINH DOANH NĂM 2022

### I. CÁC YẾU TỐ ẢNH HƯỞNG:

- Xung đột Nga – Ukraina; Trung Quốc tiếp tục phong tỏa kiểm soát dịch bệnh; tỷ giá ngoại tệ liên tục thay đổi đổi; giá xăng dầu, nguyên liệu tăng, Fed và nhiều ngân hàng lớn điều chỉnh lãi suất...là những yếu tố chính ảnh hưởng đến tình hình kinh tế toàn cầu và trong nước.
- Quỹ Tiền tệ quốc tế (IMF) cho rằng tăng trưởng kinh tế thế giới năm 2022 có thể đạt 4 - 5%.
- Ngân hàng Thế giới (WB) nhận định, do có nền tảng vững chắc tăng trưởng tổng sản phẩm quốc nội (GDP) của Việt Nam có thể đạt khoảng 6 - 7% trong năm 2022.
- Sau khi ổn định tình hình dịch bệnh, Chính phủ tập trung rà soát toàn diện công tác mua sắm phòng dịch, siết chặt các hoạt động cấp phép, đấu thầu, mua sắm trong lĩnh vực y tế nói chung và phòng dịch nói riêng.
- Các nước đang phát triển và chậm phát triển dự kiến sẽ đón nhận làn sóng lạm phát sau đại dịch;

### 2 Tình hình Công ty

#### 1.1. Thuận lợi:

- Trong bối cảnh dịch bệnh dự kiến còn diễn biến lâu dài, chính phủ chủ trương vừa phòng dịch, vừa phát triển kinh tế => tiếp tục ưu tiên ngân sách cho y tế
- Công ty có bề dày, truyền thống, kinh nghiệm, có hồ sơ năng lực tốt
- Có quan hệ tốt đẹp trong Tập đoàn và các cơ quan Nhà nước là một điều kiện thuận lợi để Công ty phát triển

#### 1.2. Thách thức:

- Dự báo dịch bệnh tiếp tục diễn biến lâu dài;
- Chính phủ siết chặt hoạt động đấu thầu thiết bị y tế; tăng cường thanh tra, kiểm tra hoạt động y tế;
- Hạn chế về nguồn vốn, dòng tiền cho hoạt động SXKD;

- Thiếu hụt nhân sự kinh doanh;
- Các nguyên liệu chính và các tá dược đa số vẫn phải nhập khẩu (80-90%) => giá cả biến động tăng
- Máy móc hầu hết có tuổi đời cao, công nghệ lạc hậu nên hiệu quả khai thác chưa cao, hay hỏng hóc, chi phí sửa chữa lớn; công suất thấp (50 - 60% công suất thiết kế)

## II. SỐ LIỆU KẾ HOẠCH 2022

Đơn vị	Doanh thu			Lợi nhuận		
	Thực hiện 2021	Kế hoạch 2022	Tỷ lệ KH/TH (%)	Thực hiện 2021	Kế hoạch 2022	Tỷ lệ KH/TH (%)
<b>DOANH THU</b>	<b>1,374,565</b>	<b>1,379,671</b>	<b>106%</b>	<b>39,270</b>	<b>40,515</b>	<b>103%</b>
<b>CÔNG TY MẸ</b>	<b>976,684</b>	<b>922,860</b>	<b>111%</b>	<b>24,677</b>	<b>25,960</b>	<b>105%</b>
<b>Khối VP công ty</b>	<b>946,651</b>	<b>882,500</b>	<b>112%</b>	<b>23,653</b>	<b>24,350</b>	<b>103%</b>
<i>Phòng KD số 2</i>	<i>20,000</i>	<i>20,000</i>	<i>100%</i>	<i>400</i>	<i>450</i>	<i>113%</i>
<i>Phòng KD số 9</i>	<i>8,942</i>	<i>12,500</i>	<i>45%</i>	<i>-119</i>	<i>250</i>	<i>-210%</i>
<i>Phòng dự án</i>	<i>19,577</i>	<i>60,000</i>	<i>8%</i>	<i>500</i>	<i>2,250</i>	<i>450%</i>
<i>Phòng Kinh doanh</i>	<i>124,000</i>	<i>15,000</i>	<i>221%</i>	<i>1,200</i>	<i>400</i>	<i>33%</i>
<i>Văn phòng công ty</i>	<i>774,132</i>	<i>775,000</i>	<i>155%</i>	<i>21,672</i>	<i>21,000</i>	<i>97%</i>
<b>CN Cần thơ</b>	<b>18,743</b>	<b>19,000</b>	<b>99%</b>	<b>132</b>	<b>400</b>	<b>303%</b>
<b>CN TPHCM</b>	<b>11,290</b>	<b>21,360</b>	<b>71%</b>	<b>892</b>	<b>1,210</b>	<b>136%</b>
<b>CÔNG TY CON</b>	<b>388,041</b>	<b>450,461</b>	<b>93%</b>	<b>4,753</b>	<b>7,555</b>	<b>159%</b>
<b>Cty 120</b>	<b>145,506</b>	<b>160,461</b>	<b>83%</b>	<b>1,758</b>	<b>3,355</b>	<b>191%</b>
<i>Trong đó: - Từ SX</i>	<i>110,174</i>	<i>132,000</i>	<i>73%</i>			
<i>- Từ KD TM</i>	<i>35,022</i>	<i>28,161</i>	<i>137%</i>			
<i>- Từ thuê MB</i>	<i>310</i>	<i>300</i>	<i>74%</i>			
<b>Công ty 150</b>	<b>206,860</b>	<b>250,000</b>	<b>109%</b>	<b>1,633</b>	<b>2,500</b>	<b>153%</b>
<i>Trong đó: - Từ SX</i>	<i>127,703</i>	<i>180,000</i>	<i>75%</i>			
<i>- Từ KD TM</i>	<i>78,720</i>	<i>70,000</i>	<i>437%</i>			
<i>- Từ thuê MB</i>	<i>437</i>		<i>22%</i>			
<b>Công ty 130</b>	<b>35,675</b>	<b>40,000</b>	<b>71%</b>	<b>1,362</b>	<b>1,700</b>	<b>125%</b>
<i>Trong đó: - Từ SX</i>	<i>27,600</i>	<i>30,000</i>	<i>92%</i>			
<i>- Từ KD TM</i>	<i>7,170</i>	<i>9,000</i>	<i>38%</i>			
<i>- Từ thuê MB</i>	<i>905</i>	<i>1,000</i>	<i>91%</i>			
<b>LIÊN DOANH</b>	<b>9,840</b>	<b>6,350</b>	<b>197%</b>	<b>9,840</b>	<b>7,000</b>	<b>71%</b>
<b>CHI PHÍ (KHỐI VP CÔNG TY)</b>				<b>33,129</b>	<b>32,500</b>	<b>98%</b>
CP lãi vay				22,291	20,600	92%
CP khấu hao				1,747	1,300	74%
CP xe cộ, vé máy bay, đưa đón công tác				200	200	100%
CP thanh tra, kiểm toán				600	600	100%
CP rượu				500	500	100%
CP thuê đất				1,591	2,300	145%
CP lương thưởng				6,200	7,000	113%
<b>LỢI NHUẬN TRƯỚC THUẾ TOÀN CÔNG TY</b>				<b>6,141</b>	<b>8,015</b>	<b>131%</b>

### III. CÁC NHIỆM VỤ TRỌNG TÂM ĐỐI VỚI KHỐI VPCT

#### 1. Mục tiêu tổng quát

- Bám sát kế hoạch HĐ SXKD năm 2022 để theo dõi, đôn đốc, kiểm tra, hỗ trợ các đơn vị hoàn thành các kế hoạch đặt ra.
- Mục tiêu tổng doanh thu đạt 1.380 tỷ, bằng 101% so với năm 2021; Lợi nhuận đạt 8 tỷ đạt 131% so với năm 2021.
- Đấu thầu ủy thác: Tiếp tục duy trì năng lực hoạt động đấu thầu ủy thác khối VP Công ty; dự kiến tham gia một số gói thầu BV Nhi Đồng, SYT Đắc Lắc; BV Chợ Rẫy, BV Thủ Đức => dự kiến doanh thu duy trì như năm 2021, ước đạt 750 tỷ bằng 97% so với năm 2021;
- Hoạt động dự án: Tham gia đấu thầu và thực hiện ký kết các hợp đồng mới trong như Bệnh viện CTCH Cần Thơ, Đại học Y Hà Nội ( tuy nhiên vẫn tiếp tục bám sát quá trình thiết kế xây dựng các gói thầu của Bệnh viện Lão Khoa, Phụ sản 2, Bắc Ninh...)
- Tập trung vào công tác thực hiện triển khai các hợp đồng đã ký: Bệnh viện 105; Bệnh viện PK-KQ; Bệnh viện 87; Bệnh viện Thái Bình, Bệnh viện Việt Đức, Bạch Mai cơ sở 2, Bệnh viện Sóc Trăng, BV Huế, BV Mộc Hóa, BV E...Quốc Oai, dự kiến doanh thu 60 tỷ;
- Chuyển hướng kinh doanh thương mại thuốc thành phẩm, nguyên liệu kháng sinh, thực phẩm chức năng, hóa chất xét nghiệm, test covid đối với khối VPCT. Nghiên cứu thị trường, tìm kiếm sản phẩm; nghiên cứu các giải pháp, phương án, lộ trình triển khai; lên phương án tài chính, nhân sự.
- Tiếp tục theo dõi, triển khai các thủ tục bán phần vốn tại Công ty Liên doanh Vinahankook => dự kiến tháng 1 năm 2022.
- Bám sát các Cơ quan Bộ Quốc phòng => chuẩn bị các thủ tục thoái vốn Nhà nước tại Công ty => chờ quyết định của BQP để tổ chức thực hiện => dự kiến quý I/2022
- Tuyển dụng nhân sự phục vụ công tác kinh doanh Công ty; 01 Phó Tổng GD phụ trách kinh doanh, đặc biệt là Kinh doanh Dược, TPCN; 03 – 05 Nhân sự kinh doanh cho từng khu vực TP HCM, Đà Nẵng, Cần Thơ;
- Rà soát, nghiên cứu mô hình tổ chức, biên chế cơ cấu nhân sự các Công ty con để chỉ đạo điều chỉnh cho phù hợp; Bổ sung nhân sự Ban Giám đốc, Kế toán trưởng, Trưởng phòng các Công ty con khi cần để đảm bảo đầy mạnh hoạt động sản xuất kinh doanh;
- Tiếp tục cơ cấu lại mô hình, biên chế tổ chức khối văn phòng Cơ quan Công ty, đặc biệt Phòng KD và Dự án; đối với khối KD thương mại tùy vào tình

hình thực tế cơ cấu lại khối kinh doanh thương mại; sáp nhập, giải thể các đơn vị hoạt động thiếu hiệu quả.

- Chính sửa một số quy chế, quy trình, quy định cho phù hợp với tình hình thực tế.
- Triển khai chuyển đổi số quy trình quản lý nhân sự, quản lý công việc, báo cáo trong toàn Công ty xong trước tháng 7/2022.
- Đẩy mạnh thu hồi công nợ (có phụ lục kèm theo);
- Tiếp tục rà soát, báo cáo tình hình tiêu thụ hàng tồn kho => báo cáo HĐQT giảm giá, cơ chế bán hàng, phương án tiêu thụ để xử lý hàng tồn kho của khối VPCT;
- Nghiên cứu phương án xây kho mát cho thuê bảo quản hàng hóa, thuộc thành phẩm; dự kiến 2000 – 3000m<sup>2</sup>
- Nâng cấp hệ thống Phòng cháy chữa cháy khu vực kho tàng trụ sở Công ty đảm bảo an toàn lưu trữ hàng hóa, đảm bảo đúng quy định PCCC của Nhà nước;
- Tiếp tục duy trì các biện pháp phòng chống dịch; chuẩn bị các biện pháp ứng phó với các cấp độ dịch; ứng phó khi có F0 => đảm bảo duy trì hoạt động sản xuất kinh doanh không bị gián đoạn.
- Chuẩn bị tiêm mũi 3 cho CBCNV và các mũi tăng cường (nếu có);
- Tiếp tục nghiên cứu, rà soát các nội dung hợp tác còn tồn đọng như X quang; ghé tiền đình.
- Triển khai đẩy mạnh bán hàng tồn kho, hàng chậm luân chuyển của CQCT;
- Thực hiện các nội dung do Tập đoàn, Chủ tịch Tập đoàn chỉ đạo;

#### IV. KẾ HOẠCH NHÂN SỰ

TT	Đơn vị, phòng ban	Quân số hiện tại	Định biên năm 2022	+/- so với năm 2021	Ghi chú
<b>I</b>	<b>CÔNG TY MẸ</b>	<b>58</b>	<b>63</b>	<b>+12</b>	
1	VPCT	41	43		
	Ban Điều hành	2	2	+1	
	Phòng Tổng hợp	13	13		
	Phòng TCKT	9	9		
	Phòng Dự án	9	9		
	Bộ phận Đầu thầu	3	3		
	Phòng Kinh doanh	3	5	+5	CTV kinh doanh
2	VPĐD Đà Nẵng	1	4	+2	CTV kinh doanh
3	Phòng KD2	4	4		
4	Phòng KD9	4	3		
5	CN. TP.HCM	6	6	+2	CTV kinh doanh
6	CN. TP.Cần Thơ	2	5	+2	CTV kinh doanh
<b>II</b>	<b>CÔNG TY CON</b>	<b>219</b>	<b>243</b>	<b>+24</b>	
1	Công ty 120	68	68		
2	Công ty 130	53	57	+4	
3	Công ty 150	98	118	+20	CTV kinh doanh
	<b>TỔNG CỘNG</b>	<b>277</b>	<b>262</b>	<b>+36</b>	

Trên đây là toàn bộ báo cáo Kết quả hoạt động sản xuất kinh doanh năm 2021 và Kế hoạch sản xuất kinh doanh năm 2022 của công ty. Kính trình Đại hội đồng cổ đông xem xét và phê duyệt.

Trân trọng.

Nơi nhận:

- Các cổ đông công ty;
- HĐQT, BKS, BDH;
- Lưu VT



**TỔNG GIÁM ĐỐC**

**TỔNG GIÁM ĐỐC**  
*Nguyễn Văn Đình*

