

Số: 09/2023/CBTT-MCP

Tp. Hồ Chí Minh, ngày 19 tháng 04 năm 2023

CÔNG BỐ THÔNG TIN ĐỊNH KỲ

Kính gửi: - Ủy ban chứng khoán Nhà nước
- Sở Giao dịch Chứng khoán Thành phố Hồ Chí Minh

1. Tên tổ chức: **CÔNG TY CỔ PHẦN IN VÀ BAO BÌ MỸ CHÂU**

- Mã chứng khoán: MCP
- Địa chỉ: số 18, đường Lũy Bán Bích, phường Tân Thới Hòa, quận Tân Phú, TP Hồ Chí Minh
- Điện thoại liên hệ: 3961 2844 – 3961 2734 Fax: 3961 2737
- E-mail: info@mychau.com.vn

2. Nội dung thông tin công bố:

Công ty Cổ Phần In và Bao bì Mỹ Châu công bố thông tin về Báo cáo thường niên năm 2022.

Thông tin này đã được công bố thông tin trên trang thông tin điện tử của Công ty Cổ Phần In và Bao bì Mỹ Châu tại đường dẫn www.mychau.com.vn ngày 19/04/2023.

Chúng tôi xin cam kết các thông tin công bố trên đây là đúng sự thật và hoàn toàn chịu trách nhiệm trước pháp luật về nội dung các thông tin đã công bố.

NGƯỜI ĐẠI DIỆN THEO PHÁP LUẬT

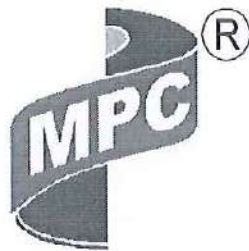
TỔNG GIÁM ĐỐC

Trương Nữ Thị Đỗ Quỳnh

BÁO CÁO THƯỜNG NIÊN NĂM 2022

KÍNH GỬI: QUÝ CỔ ĐÔNG

CÔNG TY CỔ PHẦN IN VÀ BAO BÌ MỸ CHÂU



MÃ CHỨNG KHOÁN: MCP

BÁO CÁO THƯỜNG NIÊN NĂM 2022

I. Thông tin chung về Công ty Cổ phần In và Bao bì Mỹ Châu

- 1. Thông tin khái quát*
- 2. Ngành nghề và địa bàn kinh doanh*
- 3. Thông tin về mô hình quản trị, tổ chức kinh doanh và bộ máy quản lý*
- 4. Định hướng phát triển*
- 5. Các rủi ro ảnh hưởng đến kết quả SXKD*

II. Tình hình hoạt động trong năm 2022

- 1. Tình hình hoạt động sản xuất kinh doanh*
- 2. Tổ chức và Nhân sự*
- 3. Tình hình đầu tư, tình hình thực hiện các dự án*
- 4. Tình hình tài chính*
- 5. Cơ cấu cổ đông, thay đổi vốn đầu tư của chủ sở hữu*
- 6. Báo cáo tác động liên quan đến môi trường và xã hội của công ty*

III. Báo cáo và đánh giá của Ban Giám đốc:

- 1. Đánh giá kết quả hoạt động sản xuất kinh doanh*
- 2. Tình hình tài chính*
- 3. Những cải tiến về cơ cấu tổ chức, chính sách, quản lý*
- 4. Kế hoạch phát triển trong tương lai*
- 5. Báo cáo đánh giá liên quan đến trách nhiệm về môi trường và xã hội của công ty*

IV. Đánh giá của Hội đồng quản trị về hoạt động của Công ty

- 1. Đánh giá của Hội đồng quản trị về các mặt hoạt động của công ty*
- 2. Đánh giá của Hội đồng quản trị về hoạt động của Ban Giám đốc*
- 3. Các kế hoạch, định hướng của Hội đồng quản trị*

V. Quản trị công ty :

- 1. Hội đồng quản trị :*
- 2. Ban Kiểm soát*
- 3. Các giao dịch, thù lao và các khoản lợi ích của Hội đồng quản trị, Ban giám đốc và Ban kiểm soát*

VI. Báo cáo tài chính

- 1. Ý kiến của kiểm toán*
- 2. Báo cáo tài chính được kiểm toán*

I. Thông tin chung về Công ty Cổ phần In và Bao bì Mỹ Châu

1. Thông tin khái quát

- Tên giao dịch: Công ty Cổ Phần In và Bao Bì Mỹ Châu
- Tên tiếng Anh: MYCHAU PRINTING AND PACKAGING CORPORATION.
- Giấy chứng nhận đăng ký doanh nghiệp số: 03 01 67 13 86 – Đăng ký thay đổi lần thứ 10 ngày 22 tháng 8 năm 2019.
- Vốn điều lệ: 150.713.370.000 đồng
- Vốn đầu tư của chủ sở hữu: 150.713.370.000 đồng
- Địa chỉ: 18 Lũy Bán Bích – P. Tân Thới Hòa – Q. Tân Phú – TP HCM.
- Số điện thoại: (028) 3961 0323 – 3961 2734
- Số fax: (028) 3961 2737
- Website: www.mychau.com.vn – Email: info@mychau.com.vn
- Mã cổ phiếu: MCP

2. Ngành nghề và địa bàn kinh doanh

- In và sản xuất bao bì bằng kim loại: cung cấp bao bì kim loại có in và không in đến các khách hàng trong các ngành bia, rượu, nước giải khát, chế biến đồ hộp (rau quả, thủy hải sản), sữa bột, bánh kẹo, cà phê, sơn, dầu nhờn... Sản phẩm của công ty có chất lượng tương đương với hàng hóa nhập khẩu và đã được xuất khẩu gián tiếp qua các nhà máy chế biến đồ hộp, sữa bột và bánh kẹo đi các thị trường Châu Âu, Mỹ, Nga, Trung Đông.
- Kinh doanh, thương mại và dịch vụ gia công: Bên cạnh việc in và sản xuất bao bì kim loại, Công ty thực hiện kinh doanh thương mại vật tư, thiết bị dùng trong ngành, kinh doanh nông sản, gia công in tráng nắp chai.
- Địa bàn kinh doanh: khách hàng nội địa trải dài khắp cả nước, hơn 50% bao bì kim loại được xuất khẩu gián tiếp sang các nước Mỹ, Châu Âu, Anh Quốc, Trung Đông, Ai cập,

3. Thông tin về mô hình quản trị, tổ chức kinh doanh và bộ máy quản lý

3.1. Mô hình quản trị:

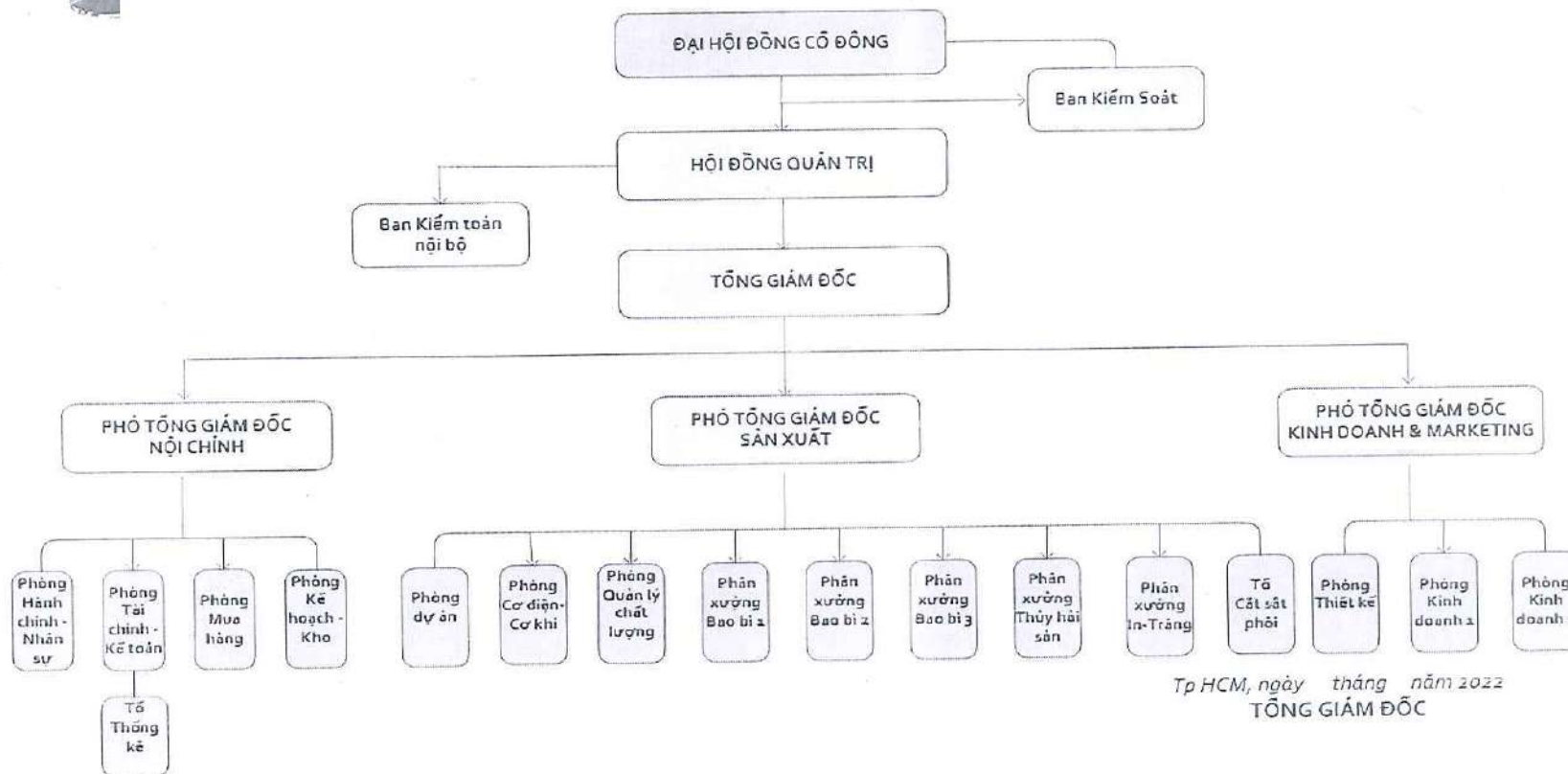
Công ty CP In và Bao bì Mỹ Châu thực hiện mô hình quản trị doanh nghiệp theo hình thức công ty cổ phần bao gồm: Đại hội đồng cổ đông, Hội đồng quản trị, Ban Kiểm soát và Ban điều hành. Mô hình quản trị được xây dựng trên nguyên tắc phân công, quản lý theo các chức năng công việc, có mối quan hệ chặt chẽ với nhau. Tổng Giám đốc chịu trách nhiệm trước Hội đồng Quản trị Công ty về toàn bộ hoạt động sản xuất kinh doanh trong kỳ báo cáo, có toàn quyền trong việc quản lý, điều hành thông qua việc phân cấp, phân quyền.

3.2. Cơ cấu bộ máy quản lý của Công ty:



CÔNG TY CỔ PHẦN IN VÀ BAO BÌ MỸ CHÂU SƠ ĐỒ TỔ CHỨC CÔNG TY

Lần ban hành: 03
Ngày ban hành: 23/04/2022
Ngày có hiệu lực: 23/04/2022



Tp HCM, ngày tháng năm 2022
TỔNG GIÁM ĐỐC

Trương Nữ Thị Đỗ Quỳnh

4. Định hướng phát triển

– Các mục tiêu chủ yếu của Công ty trong năm 2023:

- Tổng Doanh thu: 520 tỷ đồng
- Lợi nhuận trước thuế: 21 tỷ đồng

– Chiến lược phát triển trung và dài hạn:

- ✓ Tập trung vào bao bì kim loại 2 mảnh và 3 mảnh cho khách hàng đồ hộp xuất khẩu thủy hải sản, trái cây, sữa bột, đồng thời đẩy mạnh phát triển khách hàng ở thị trường lon sơn mạ kẽm.

– Các mục tiêu đối với môi trường, xã hội và cộng đồng của Công ty.

- Duy trì chứng nhận hệ thống an toàn thực phẩm theo FSSC 22000 Version 5.1
- Liên tục thực hiện các cải tiến trong sản xuất để giảm trọng lượng nguyên liệu sử dụng trên một sản phẩm, nhằm giảm tác động lên môi trường,
- Thường xuyên thực hiện việc giám sát đánh giá môi trường định kỳ (6 tháng/lần), bảo trì định kỳ hệ thống xử lý khí thải, xử lý nước thải sinh hoạt, nhằm không gây ô nhiễm môi trường trong khu vực sản xuất và ảnh hưởng đến cộng đồng dân cư.
- Có chính sách lao động nhằm đảm bảo sức khỏe, an toàn và phúc lợi cho người lao động.

5. Các rủi ro ảnh hưởng đến kết quả SXKD:

- Rủi ro về kinh tế: giá dầu, giá khí đốt, giá nguyên liệu kim loại thép liên tục biến động, ảnh hưởng đến giá nguyên vật liệu đầu vào, lạm phát cao ở các nước nhập khẩu lon đồ hộp như Mỹ, Châu Âu, ..., dẫn đến mức tiêu thụ sản phẩm lon đồ hộp cá ngừ và trái cây đóng hộp đang có xu hướng chậm lại so với các năm trước.
- Rủi ro tỉ giá: nguyên liệu chính là thép và hóa chất phần lớn được nhập khẩu vì vậy rủi ro tỉ giá gia tăng sẽ tác động lên hiệu quả kinh doanh của Công ty.
- Rủi ro về cung ứng nguyên liệu: chiến tranh giữa Nga & Ukraine vẫn đang tiếp diễn, dẫn đến sự bất ổn về việc vận chuyển nguyên vật liệu nhập khẩu.
- Rủi ro về đối thủ cạnh tranh: ngành bao bì kim loại đang cạnh tranh gay gắt về giá giữa các đối thủ để giữ thị phần. Các đối thủ mới gia nhập thị trường, thường có xu hướng giảm giá bán để lấy thị phần, dẫn đến sự cạnh tranh về giá bán gay gắt để giữ thị phần.

II. Tình hình hoạt động trong năm 2022

1. Tình hình hoạt động sản xuất kinh doanh:

Tổng Doanh thu năm 2022 đạt 516 tỷ đồng, tăng trưởng 119% so với năm 2021 và tăng 110% so với kế hoạch đề ra nhờ sự phát triển xuất khẩu đồ hộp trong năm 2022. Công ty tập trung vào mảng kinh doanh cốt lõi là bao bì kim loại, giảm kinh doanh thương mại hàng hóa. Lợi nhuận sau thuế đạt 11 tỷ đồng, giảm 50% so với năm 2021 và chỉ đạt 70% kế hoạch đề ra do sự biến động tăng giá nguyên vật liệu đầu, đẩy giá vốn hàng bán tăng lên, giá bán không thể điều chỉnh tăng tương ứng theo giá nguyên vật liệu đầu vào, dẫn đến lợi nhuận không đạt kế hoạch đề ra.

Đơn vị tính: triệu đồng

TT	Chỉ tiêu	TH 2021	KH 2022	TH 2022	% TH	% TH/KH
					2022/2021	2022
1	Tổng doanh thu	435,615.9	467,414	516,389	119%	110%
2	Doanh thu thuần	435,169.4	467,414	516,389	119%	110%
3	Tổng Chi phí	412,578.0	451,242	505,110	122%	112%
4	Lợi nhuận thuần từ hoạt động kinh doanh	28,077.4	20,215	13,932	50%	69%
5	Lợi nhuận trước thuế	28,392.2	20,215	13,932	49%	69%
6	Lợi nhuận sau thuế	22,591.4	16,172	11,279	50%	70%

2. Tổ chức và Nhân sự:

Ban Điều Hành:

Họ và tên	Chức vụ	Ngày bổ nhiệm/ tái bổ nhiệm
Bà Trương Nữ Thị Đỗ Quỳnh	Tổng giám đốc	23/04/2022
Ông Nguyễn Hòa Hiệp	Kế toán trưởng	23/04/2022

Tóm tắt lý lịch và % sở hữu CP có quyền biểu quyết của Ban Tổng Giám Đốc:

1. Bà Trương Nữ Thị Đỗ Quỳnh

Họ và tên:	Trương Nữ Thị Đỗ Quỳnh
Trình độ chuyên môn:	Cử nhân Tài Chính Kế Toán Trường Đại học tài chính kế toán Thạc sĩ Quản trị kinh doanh CFVG (Euro – Asia)
Quá trình công tác:	
Tháng 10 - 1994 đến tháng 10 - 2001	Trưởng phòng Tài chính – Công ty Kimberly- Clark Việt Nam – Chi nhánh TP Hồ Chí Minh
Tháng 10 - 2001 đến tháng 03 - 2018	Tổng Giám Đốc LSPack Co., Ltd & KPack Co., Ltd.
Tháng 8 - 2019 đến nay	Tổng Giám Đốc Công ty cổ phần In và Bao bì Mỹ Châu
Chức vụ hiện nay tại tổ chức niêm yết:	Tổng Giám đốc công ty
Số CP nắm giữ (tại thời điểm 31/12/2022):	640.270 cổ phần, chiếm 4.25% vốn điều lệ

Tóm tắt lý lịch và % sở hữu CP có quyền biểu quyết của Kế Toán Trưởng:

Họ và tên:	Nguyễn Hòa Hiệp.
Trình độ chuyên môn:	Cử nhân kinh tế chuyên ngành kế toán kiểm toán
Quá trình công tác:	

- Tháng 03 - 2001 đến tháng 6 - 2002 Nhân viên kế toán – Trung tâm KDND & BM – Công ty SX HTD Bình Tiên (Công ty Bitis)
- Tháng 7 - 2002 đến tháng 12 - 2003 Kế toán trưởng – Chi nhánh Bitis Đông Nam bộ
- Tháng 01 - 2004 đến tháng 8 - 2005 Kế toán trưởng – Tổng Công ty Bitis
- Tháng 10 - 2005 đến tháng 11 - 2007 Kế toán trưởng – Công ty TNHH T&T TP Hồ Chí Minh
- Tháng 11 - 2007 đến tháng 11 - 2012 Phó Giám đốc – Công ty TNHH T&T TP Hồ Chí Minh
- Tháng 11 - 2007 đến tháng 11 - 2012 Chủ tịch HĐQT kiêm Giám đốc Công ty CP giải pháp CNTT Thành Trí
- Tháng 12 - 2012 đến tháng 9 - 2016 Kế Toán Trưởng – Công ty CP TS Hà Nội Cần Thơ
- Tháng 9 - 2016 đến tháng 07 - 2017 Phó TGD Tài chính – Công ty CP TS Hà Nội Cần Thơ
- Tháng 07 - 2017 đến tháng 07 - 2018 Phó TGD thường trực – Công ty CP TS Hà Nội Cần Thơ
- Tháng 07 - 2018 đến tháng 05 - 2019 Giám đốc tài chính – Công ty TNHH Thuận Phát Hưng
- Tháng 8 - 2019 đến nay Kế Toán Trưởng – Công ty CP In và Bao bì Mỹ Châu

Chức vụ hiện nay tại tổ chức niêm yết:

Kế Toán Trưởng - Công ty CP In và Bao bì Mỹ Châu

Số CP nắm giữ (tại thời điểm 31.12.2022):

0 cổ phần, chiếm 0 % vốn điều lệ

Số lượng nhân viên năm 2022 là 281 người, giảm 11 nhân sự so với 292 nhân viên năm 2021. Số lượng nhân sự giảm do cắt giảm nhân sự các dây chuyền sản xuất thủ công, tập trung sản lượng ở dây chuyền tự động.

3. Tình hình đầu tư, tình hình thực hiện các dự án:

Trong năm 2022, Công ty đầu tư thêm 1 dây chuyền lon sơn 1L, phụ tùng đồng bộ cho sản phẩm mới dựng lon nước cốt dừa tùm đáy và một ô tô 7 chỗ phục vụ cho công tác thay cho việc thuê xe. Cùng với việc bổ sung trang bị các thiết bị kiểm soát nâng cao chất lượng sản phẩm, đảm bảo sản phẩm được sản xuất ra đạt chất lượng cao nhất đáp ứng các tiêu chuẩn bao bì kim loại xuất khẩu.

4. Tình hình tài chính:

a/Tình hình tài chính (đơn vị tính: triệu đồng)

Chỉ tiêu	Năm 2021	Năm 2022	% tăng giảm
Tổng giá trị tài sản	333,796	311,411	93%
Doanh thu thuần	434,124	514,599	119%
Lợi nhuận từ hoạt động kinh doanh	28,077	13,912	50%
Lợi nhuận khác	315	20	6%
Lợi nhuận trước thuế	28,392	13,932	49%
Lợi nhuận sau thuế	22,591	11,279	50%

b/Các chỉ tiêu tài chính chủ yếu:

Chỉ tiêu	Năm 2021	Năm 2022	Ghi chú
1. Chỉ tiêu về khả năng thanh toán			
+ Hệ số thanh toán ngắn hạn (Tài sản ngắn hạn/Nợ ngắn hạn)	221%	280%	
+ Hệ số thanh toán nhanh (Tài sản ngắn hạn – hàng tồn kho/Nợ ngắn hạn)	121%	128%	
2. Chỉ tiêu về cơ cấu vốn			
+ Hệ số Nợ/Tổng tài sản	33%	25%	
+ Hệ số Nợ/Vốn chủ sở hữu	50%	34%	
3. Chỉ tiêu về năng lực hoạt động			
+ Vòng quay hàng tồn kho (Giá vốn hàng bán/Hàng tồn kho bình quân)	3.32	3.50	
+ Vòng quay tổng tài sản (Doanh thu thuần/Tổng tài sản bình quân)	1.29	1.65	
4 Chỉ tiêu về khả năng sinh lời			
+ Hệ số lợi nhuận sau thuế/Doanh thu thuần	5%	2%	
+ Hệ số lợi nhuận sau thuế/Vốn chủ sở hữu	10%	5%	
+ Hệ số lợi nhuận sau thuế/Tổng tài sản	7%	4%	
+ Hệ số lợi nhuận từ hoạt động kinh doanh/Doanh thu thuần	7%	3%	

5. Cơ cấu cổ đông, thay đổi vốn đầu tư của chủ sở hữu

a) Cổ phần:

- Tổng số cổ phần tại Công ty : 15.071.337 CP
- Cổ phiếu quỹ : 18.722 CP
- Tổng số cổ phiếu đang lưu hành : 15.052.615 CP

b) Cơ cấu cổ đông: Tỷ lệ cổ đông sở hữu vào ngày 31/12/2022

Stt	Đối tượng	Số lượng CP	% sở hữu	Số lượng cổ đông	Cơ cấu cổ đông (*)	
					Tổ chức	Cá nhân
1	Cổ đông lớn (từ 5% vốn CP trở lên)	11.925.140	79,12 %	5	-	5
	- Trong nước	11.925.140	79,12 %	5	-	5
	- Nước ngoài		0,00 %	-		
2	Cổ phiếu quỹ	18.722	0,12 %	1	1	-
3	Cổ đông khác	3.127.475	20,76%	941	33	908
	- Trong nước	3.102.100	20,59 %	918	30	888
	- Nước ngoài	25.375	0,17 %	23	3	20
TỔNG CỘNG		15.071.337		947	33	914
Trong đó: - Trong nước		15.045.962		924	30	894
- Nước ngoài		25.375		23	3	20

c) Tình hình thay đổi vốn đầu tư của chủ sở hữu:

Trong năm 2022, vốn điều lệ tại Công ty Cổ phần In và Bao bì Mỹ Châu không thay đổi, tính đến ngày 31.12.2022 như sau:

- Vốn điều lệ: 150.713.370.000 đồng
- Vốn đầu tư của chủ sở hữu: 150.713.370.000 đồng
- Số lượng cổ phần: 15.071.337 CP
- Số lượng cổ phần lưu hành trên thị trường: 15.052.615 CP
- Số lượng cổ phiếu quỹ: 18.722 CP

d) **Giao dịch cổ phiếu quỹ:** Không giao dịch cổ phiếu quỹ.

e) **Các chứng khoán khác:** Không phát hành chứng khoán trong năm 2022

4. Báo cáo và đánh giá tác động liên quan đến môi trường và xã hội của công ty:

4.1 Tác động lên môi trường:

Tổng phát thải khí nhà kính (GHG) trực tiếp: hàng năm tổng phát thải khí nhà kính trực tiếp là 1820gr CO₂/km

Công ty chuyển dần sang công nghệ dùng gas sang công nghệ sấy bằng đèn UV để giảm phát thải khí nhà kính

4.2 Quản lý nguồn nguyên liệu: Nguồn nguyên liệu chính được sử dụng tại Công ty Cổ phần In và Bao bì Mỹ Châu là thép lá tráng thiếc (ETP) và thép lá mạ crom (TFS). Đây là hai loại thép phổ biến để sản xuất bao bì kim loại dùng cho thực phẩm, được nhập khẩu từ Nhật, Trung Quốc và Pertima (Việt Nam). Số lượng phế liệu 100% phối thép thải ra trong quá trình sản xuất được chuyển cho các nhà máy luyện cán thép để tái chế và cho ra đời những sản phẩm khác để phục vụ nhu cầu của thị trường. Nhu cầu về vật liệu hàng năm của Công ty như sau:

STT	CHUNG LOẠI	SỐ LƯỢNG	NGUỒN CUNG CẤP
1.	Mực in các loại	10.000 kg	Châu Âu – Các nước thuộc ASEAN
2.	Verni thực phẩm các loại	300.000 kg	
3.	Thép lá các loại (ETP & TFS)	6.000.000 kg	Nhật, Hàn Quốc, Trung Quốc, Việt Nam

- 4.3 Tiêu thụ năng lượng: Nguồn năng lượng chủ yếu công ty đang sử dụng là điện dùng để vận hành các dây chuyền sản xuất và khí hóa lỏng (LPG) do tập đoàn TOTAL cung cấp để dùng trong các lò sấy. Công ty có sử dụng dầu DO để vận hành máy phát điện dự phòng và cấp nhiên liệu cho các phương tiện vận chuyển. Hiện nay công ty đang sử dụng dầu DO có hàm lượng lưu huỳnh 0,05S, trong tương lai sẽ tiến đến sử dụng dầu DO có hàm lượng lưu huỳnh thấp hơn 0,01S nhằm bảo vệ môi trường và tăng tuổi thọ động cơ. Mức tiêu thụ điện và khí hóa lỏng trong năm 2022 như sau:

STT	NGUỒN NĂNG LƯỢNG	NĂM 2022	GHI CHÚ
	Điện năng	3.840.701 Kwh	
	Khí hóa lỏng (LPG)	481.904 kg	
	Dầu DO	253.716 lít	

- 4.4 Tiêu thụ nước: Công ty đang sử dụng nguồn nước thủy cục do Công ty cấp nước TP Hồ Chí Minh cung cấp. Do đặc thù sản xuất của ngành bao bì kim loại không sử dụng nước trong quá trình sản xuất và bảo quản sản phẩm nên không phát sinh nước thải công nghiệp. Nước thải phát sinh tại Công ty Cổ phần In và Bao bì Mỹ Châu là nước thải sinh hoạt nhu cầu tự nhiên từ người lao động trong công ty. Lượng nước sinh hoạt sử dụng năm 2022 là 8.164 m³ nước.

- 4.5 Tuân thủ các quy định pháp luật về môi trường:

Công ty luôn tuân thủ đầy đủ các tiêu chuẩn về môi trường, ký kết hợp đồng xử lý hóa chất, giặt lau, ... với Công ty môi trường thu gom và xử lý định kỳ theo quy định, định kỳ Công ty thực hiện các đánh giá kiểm tra chất lượng không khí, quan trắc, khí thải.... báo cáo kết quả định kỳ đến các cơ quan chức năng theo luật định

- 4.6 Chính sách liên quan đến người lao động

a) Số lượng và mức lương trung bình của người lao động: (tính đến 31.12.2022)

Lao động năm 2022 là 281 giảm 11 nhân sự so với năm 2021 do cắt giảm dây chuyền sản xuất thủ công, tập trung dây chuyền sản xuất tự động để đáp ứng nhu cầu sản lượng gia tăng. Chi phí nhân sự bình quân năm 2022 là 14.780.000 vnd/tháng

b) Công ty luôn chú trọng đến các chính sách, chế độ đối với người lao động: Ngoài những chính sách, chế độ theo quy định của pháp luật, Công ty còn áp dụng các chính sách khác có lợi cho người lao động, được cụ thể hóa bằng việc quy định trong thỏa ước lao động tập thể như: trợ cấp ốm đau, tai nạn, nghỉ thai sản, hiếu hỉ, bảo hiểm tai nạn 24/24, khám sức khỏe định kỳ hàng năm, bảo hiểm sức khỏe toàn diện

c) Hoạt động đào tạo: năm 2022 Công ty đã thực hiện các chương trình đào tạo về nghiệp vụ bán hàng, nâng cao năng lực quản lý, kiểm soát chất lượng sản phẩm, quản lý hồ sơ, an toàn thực phẩm, an toàn phòng cháy chữa cháy, thực hành 5S, ... tổng số giờ đào tạo năm 2022 là 224 giờ

4.7 Báo cáo liên quan đến trách nhiệm đối với cộng đồng địa phương:

Công ty sản xuất bao bì kim loại dùng trong thực phẩm, cung cấp đến các nhà máy chế biến rau quả, thủy hải sản đóng hộp, các nhà sản xuất trong các lĩnh vực bia, rượu, nước giải khát, sữa, cà phê, bánh kẹo hàng đầu tại Việt Nam hiện nay. Sản phẩm của Công ty thân thiện với môi trường, không gây ô nhiễm và có thể tái chế 100% sau khi sử dụng, sản phẩm được sản xuất trên dây chuyền, thiết bị hiện đại của Đức, Thụy Sĩ, Pháp, Ý.... Quá trình sản xuất không gây tác động và ảnh hưởng đến môi trường và cộng đồng dân cư chung quanh.

Trong suốt quá trình hoạt động, vấn đề quản lý môi trường đã được theo dõi và tuân thủ nghiêm ngặt. Việc vận hành các hệ thống xử lý khí thải đã được đưa vào quy trình sản xuất tại các phân xưởng. Hàng năm, Công ty thực hiện nghiêm túc việc theo dõi và quản lý việc bảo vệ môi trường, tái ký hợp đồng với các đơn vị thu mua, vận chuyển và tiêu hủy chất thải nguy hại.

III/ Báo cáo và đánh giá của Ban Giám đốc:

1. *Đánh giá kết quả hoạt động sản xuất kinh doanh:* Doanh thu 2022 vượt kế hoạch đề ra trong đó doanh thu tăng trưởng 110% so với kế hoạch. Lợi nhuận năm 2022 chỉ đạt 70% kế hoạch đề ra do sự biến động mạnh giá đầu vào nguyên vật liệu chính như sắt thép, hóa chất, dầu, gas, ... dẫn đến giá vốn hàng bán tăng cao hơn so với kế hoạch. Giá bán không thể điều chỉnh tăng tương ứng theo như giá nguyên vật liệu đầu vào, làm lãi gộp không đạt kế hoạch đề ra. Công ty kiểm soát tốt các chi phí bán hàng, chi phí quản lý, tuy nhiên rủi ro tỉ giá ngoại tệ giữa usd và vnd tăng mạnh từ Quý 3 năm 2022, đẩy chi phí tài chính do lỗ tỉ giá tăng mạnh do phần lớn nguyên vật liệu được nhập khẩu, mặc dù đã áp dụng các hợp đồng mua bán kỳ hạn ngoại tệ giúp giảm thiệt hại lỗ tỉ giá kịp thời, nhưng chi phí tài chính đã tăng cao hơn kế hoạch đề ra. Lãi suất cho vay tăng mạnh trong năm 2022, đẩy chi phí lãi vay tăng cao hơn kế hoạch. Tổng hòa các yếu tố, đẩy lợi nhuận trước thuế chỉ đạt 70% kế hoạch đề ra.

2. *Tình hình tài chính:*

a) *Tình hình tài sản:* Tổng tài sản năm 2022 giảm từ 334 tỷ xuống 311 tỷ đồng, do giảm lượng tiền mặt và nợ phải trả.

b) *Tình hình nợ phải trả:* Hệ số thanh toán công nợ năm 2022 là 2.79 lần tăng lên so với năm 2021 là 2.20 lần, khả năng thanh toán đảm bảo và ngày càng tốt hơn

3. *Những cải tiến về cơ cấu tổ chức, chính sách, quản lý:*

Năm 2022 tăng cường nhân viên quản lý chất lượng sản phẩm, cắt các chuyên sản xuất thủ công sang tự động hóa, tinh gọn lại bộ máy ở bộ phận gián tiếp và trực tiếp, tuyển dụng nhân viên có tay nghề để nâng cao chất lượng và kiểm soát sản phẩm tốt hơn.

Ban hành các chính sách thưởng khuyến khích bộ phận bán hàng thúc đẩy doanh thu, các bộ phận sản xuất, chất lượng đưa ra các sáng kiến cải tiến nhằm giúp Công ty đạt mục tiêu giảm giá thành sản phẩm.

4. *Kế hoạch phát triển trong tương lai:*

Tập trung vào ngành hàng lon 2 mảnh và lon 3 mảnh cho sản phẩm thanh trùng

Đẩy mạnh chiến lược tiếp thị sản phẩm trong nước và xuất khẩu

Đẩy mạnh phát triển sản phẩm lon sơn mạ kẽm

Xây dựng nhà xưởng theo tiêu chuẩn bao bì xuất khẩu, từng bước tiếp cận khách hàng xuất khẩu và đẩy mạnh thị trường xuất khẩu bao bì kim loại

5. Báo cáo liên quan đến trách nhiệm về môi trường và xã hội của công ty

- a) *Đánh giá liên quan đến các chỉ tiêu môi trường (điện, nước, khí thải):* Công ty thực hiện các chương trình tiết kiệm điện và nước sử dụng trong sản xuất và sinh hoạt, thay dần các bóng đèn và thiết bị tiêu hao điện sang các thiết bị tiết kiệm điện. Từng bước giảm tiêu hao năng lượng điện, nước, gas, giảm tổng phát thải khí nhà kính.
- b) *Đánh giá liên quan đến vấn đề người lao động:* năng suất làm việc của người lao động năm 2022 vượt 112% so với kế hoạch đề ra và tăng 20% so với năm 2021.
- c) *Đánh giá liên quan đến trách nhiệm của doanh nghiệp đối với cộng đồng địa phương:* Công ty vận hành và bảo trì định kỳ thường xuyên hệ thống xử lý khí thải RTO của Đức, giúp môi trường làm việc của nhân viên và cộng đồng đạt chuẩn sạch. Công ty luôn ủng hộ địa phương chăm lo đời sống các hộ nghèo vào các dịp Lễ Tết.

IV Đánh giá của Hội đồng quản trị về hoạt động của Công ty

4.1 Đánh giá của Hội đồng quản trị về các mặt hoạt động của Công ty:

Những nét nổi bật của kết quả sản xuất kinh doanh trong năm 2022:

- ☞ Doanh thu vượt kế hoạch mà Đại hội đồng cổ đông đã giao cho mặc dù tình hình kinh doanh khó khăn do lạm phát cao ở các nước nhập khẩu đồ hộp, dẫn đến sản lượng tiêu thụ ngày càng giảm, lợi nhuận chỉ đạt 70% kế hoạch đề ra. Công ty đã thực hiện các giải pháp để kiểm soát tốt các chi phí bán hàng, chi phí quản lý, chi phí sản xuất giúp Công ty tiếp tục tăng trưởng và phát triển bền vững
- ☞ Chiến lược phát triển sản phẩm in trên bao bì lon 2 mảnh thành công và được thị trường tiếp nhận
- ☞ Cơ cấu lại tổ chức, dừng các chuyên sản xuất thủ công, tăng cường sản xuất trên dây chuyền tự động đạt kết quả tăng sản lượng và giảm chi phí như mục tiêu đề ra
- ☞ Các chương trình cải tiến đã được thực thi hiệu quả giúp tiết giảm giá thành tăng sự cạnh tranh
- ☞ Các quy chế, quy trình, quy định được chỉnh sửa, cập nhật liên tục nhằm giúp việc quản trị đạt hiệu quả

Hội đồng quản trị thường xuyên trao đổi với Ban Tổng Giám đốc để theo dõi tình hình hoạt động của Công ty và có hướng chỉ đạo kịp thời để giải quyết vấn đề phát sinh trong mọi hoạt động của Công ty, đặc biệt chú trọng công tác quản trị rủi ro trong kinh doanh, đặc biệt là rủi ro tỉ giá.

4.2 Đánh giá của Hội đồng quản trị về hoạt động của Ban giám đốc công ty:

- Ban Tổng Giám đốc thực hiện đúng theo quy định của pháp luật, Điều lệ và các Quy chế, các Nghị quyết của Hội đồng quản trị Công ty.
- Công tác điều hành của Ban Tổng Giám đốc linh hoạt, kịp thời có những chính sách phù hợp để hiệu quả sản xuất kinh doanh đạt được ở mức cao nhất.
- Có các biện pháp tích cực nâng cao hoạt động quản lý, an toàn phòng chống cháy nổ nhằm bảo toàn vốn, tăng cường vệ sinh công nghiệp thể hiện qua các quy định được ban hành.

4.3 Các kế hoạch, định hướng của Hội đồng quản trị:

- Giá nguyên liệu thép và các vật liệu bao bì giấy, nhựa, ... đang tăng sẽ ảnh hưởng đến giá bán sản phẩm, sự cạnh tranh ngày càng gay gắt khi có thêm nhiều đối thủ bước vào thị



trường sản xuất bao bì kim loại. Mỹ Châu phải luôn đảm bảo chất lượng sản phẩm là ưu tiên hàng đầu, đây là giá trị cốt lõi của Công ty.

- Tìm mọi giải pháp để tăng trưởng doanh thu, tăng thị phần trong ngành cung cấp bao bì kim loại, tăng số lượng khách hàng mới, đẩy mạnh các hoạt động tiếp thị sản phẩm và phát triển thương hiệu bao bì kim loại Mỹ Châu
- Tăng tần suất kiểm tra chất lượng sản phẩm, trang bị các thiết bị kiểm tra chất lượng sản phẩm, giảm thời gian giao hàng để đạt mục tiêu trở thành nhà cung cấp bao bì kim loại được lựa chọn hàng đầu

V. Quản trị công ty :

5.1. Hội đồng quản trị :

a) Thành viên và cơ cấu của Hội đồng quản trị :

Các thành viên trong HĐQT trong năm 2022 (Nhiệm kỳ 2022 – 2027) như sau:

Hội đồng Quản trị	Chức vụ	Ngày bổ nhiệm/tái bổ nhiệm	Ngày miễn nhiệm
Ông Nguyễn Ngọc Nghị	Chủ tịch	23/04/2022	
Ông Lưu Nguyễn Chí Nhân	Thành viên	23/04/2022	
Bà Phan Đỗ Hạnh	Thành viên	23/04/2022	

b) Các tiểu ban thuộc Hội đồng quản trị: không có

c) Hoạt động của Hội đồng quản trị:

Hội đồng quản trị duy trì hoạt động theo quy định tại Điều lệ Công ty và Quy chế hoạt động của Hội đồng quản trị. Trong năm 2022, Hội đồng Quản trị đã tổ chức 6 cuộc họp online và tại trụ sở công ty. Nội dung các cuộc họp:

- HĐQT giám sát việc thực hiện các nghị quyết, kế hoạch sản xuất kinh doanh, dự án đầu tư đã được HĐQT và Đại hội đồng cổ đông thông qua.
- Giám sát các hoạt động điều hành của Tổng Giám đốc để đảm bảo hoạt động sản xuất kinh doanh của Công ty được an toàn, tuân thủ theo đúng pháp luật, nghị quyết của Đại hội đồng cổ đông và Nghị quyết HĐQT.
- Kiểm tra tình hình tài chính để quản lý chặt chẽ chi phí, phòng ngừa hạn chế rủi ro trong hoạt động sản xuất kinh doanh và đầu tư.
- Thực hiện chế độ báo cáo, công bố thông tin định kỳ và bất thường tới UBCKNN, Sở Giao dịch Chứng khoán Tp. HCM (HOSE) liên quan đến những nội dung bắt buộc phải công bố thông tin. Hoàn thành nộp và công bố thông tin đúng thời hạn các báo cáo tài chính, báo cáo thường niên, báo cáo tình hình quản trị công ty theo quy định
- Phê duyệt kết quả SXKD trong các Quý và cả năm 2022, kế hoạch SXKD năm 2023 và các biện pháp thực hiện.
- Phê duyệt thời gian và địa điểm tham dự Đại hội đồng cổ đông thường niên, các báo cáo trình bày trước Đại hội đồng cổ đông vào ngày 23.04.2022.
- Về hướng phát triển của Công ty trong việc tìm kiếm quỹ đất để di dời công ty ra ngoại thành, đầu tư thêm máy móc thiết bị mới để đẩy mạnh phát triển doanh thu

- Thông báo các Nghị quyết, những nội dung chỉ đạo của Hội đồng quản trị trong tổ chức thực hiện hoạt động sản xuất kinh doanh tại Công Ty.

2. **Ban Kiểm soát**

a) **Thành viên và cơ cấu của Ban kiểm soát:**

Danh sách thành viên ban kiểm soát (tính đến ngày 31.12.2022) như sau:

STT	Thành viên Ban Kiểm soát	Chức vụ	Ngày bắt đầu là thành viên Ban Kiểm soát	Ngày tái bổ nhiệm /miễn nhiệm
1	Ông Vũ Đình Thái	Trưởng Ban		23/04/2022
2	Bà Nguyễn Thị Cẩm Vang	Thành viên		23/04/2022
3	Ông Nguyễn Tuấn Vinh	Thành viên		23/04/2022
4	Bà Phạm Ngọc Hạnh Nhung	Thành viên	23/04/2022	

b) **Hoạt động của Ban kiểm soát:**

Trong năm 2022, Ban Kiểm soát đã thực hiện việc giám sát Hội đồng quản trị, Ban Tổng Giám đốc trong việc quản lý và điều hành Công ty theo đúng Luật Doanh nghiệp, Điều lệ Công ty và các nghị quyết của Đại hội đồng cổ đông, cụ thể như sau:

- Thông qua kết quả thẩm tra Báo cáo tài chính đã được kiểm toán năm 2021 để công bố thông tin.
- Thông qua Kế hoạch hoạt động của Ban Kiểm soát trong năm tài chính 2022 và Điều chỉnh phân công nhiệm vụ của các Thành viên trong Ban Kiểm soát cho năm tài chính 2022.
- Tham gia họp, giám sát và đưa ý kiến tại cuộc họp HĐQT định kỳ của HĐQT Công ty.
- Giám sát hoạt động của Công ty: Giám sát các hoạt động quản trị, điều hành, kiểm soát nội bộ, việc tuân thủ các quy định của pháp luật và các cơ quan quản lý liên quan.
- Giám sát hoạt động tài chính, giám sát việc công bố thông tin định kỳ và bất thường theo quy định của UBCKNN và Sở giao dịch chứng khoán TP Hồ Chí Minh.
- Cùng với các bộ phận trong Công ty, Ban Kiểm soát kết hợp cùng với cơ quan kiểm toán độc lập tham gia chứng kiến kiểm kê định kỳ tại Công ty Cổ phần In và Bao bì Mỹ Châu cho kỳ báo cáo tài chính kết thúc 31/12/2022.
- Hội đồng quản trị, Ban Tổng giám đốc và các bộ phận chức năng đã cung cấp tất cả nghị quyết Đại hội đồng cổ đông, nghị quyết HĐQT và các văn bản liên quan đến việc quản trị, điều hành Công ty khi có yêu cầu từ Ban Kiểm soát.

Nhìn chung, trong quá trình thực thi nhiệm vụ của mình, Ban Kiểm soát được Hội đồng quản trị, Ban Tổng Giám đốc tạo mọi điều kiện thuận lợi để hoàn thành nhiệm vụ.

3. **Các giao dịch, thù lao và các khoản lợi ích của Hội đồng quản trị, Ban Tổng giám đốc và Ban kiểm soát**

a) Lương, thưởng, thù lao thành viên HĐQT, BKS, Ban Tổng Giám đốc:

Thu nhập của các thành viên Hội đồng Quản trị, Ban Tổng Giám đốc và Ban Kiểm soát như sau:

	Chức danh	Năm 2022	Năm 2021
		VND	VND
Ông Nguyễn Ngọc Nghị	Chủ tịch HĐQT	120,000,000	120,000,000
Bà Phan Đỗ Hạnh	Ủy viên HĐQT	80,000,000	80,000,000
Ông Lưu Nguyễn Chí Nhân	Ủy viên HĐQT	80,000,000	80,000,000
Bà Trương Nữ Thị Đỗ Quỳnh	Tổng Giám đốc	600,000,000	646,917,153
Ông Vũ Đình Thái	Trưởng BKS	60,000,000	60,000,000
Bà Nguyễn Thị Cẩm Vang	Thành viên BKS	40,000,000	40,000,000
Ông Nguyễn Tuấn Vinh	Thành viên BKS	10,000,000	40,000,000
Bà Phạm Ngọc Hạnh Nhung	Thành viên BKS	30,000,000	

- b) Giao dịch cổ phiếu của cổ đông nội bộ và người có liên quan: không có giao dịch cổ phiếu
- c) Hợp đồng hoặc giao dịch với cổ đông nội bộ: Không phát sinh
- d) Việc thực hiện các quy định về quản trị công ty: Thực hiện đúng theo quy định về quản trị công ty.

VI. Báo cáo tài chính

1/Ý kiến của kiểm toán:

Theo ý kiến chúng tôi, báo cáo tài chính đính kèm đã phản ánh trung thực và hợp lý trên các khía cạnh trọng yếu tình hình tài chính của Công ty Cổ phần In và Bao bì Mỹ Châu tại ngày 31 tháng 12 năm 2022 cũng như kết quả hoạt động kinh doanh và tình hình lưu chuyển tiền tệ của năm tài chính kết thúc cùng ngày, phù hợp với các Chuẩn mực kế toán Việt Nam, Chế độ kế toán doanh nghiệp Việt Nam ban hành theo Thông tư số 200/2014/TT-BTC ngày 22 tháng 12 năm 2014 và Thông tư số 53/2016/TT-BTC ngày 21 tháng 03 năm 2016 của Bộ Tài chính và các quy định pháp lý có liên quan đến việc lập và trình bày báo cáo tài chính.

2/ Báo cáo tài chính năm 2022 đã được kiểm toán: Báo cáo đã được đăng tải trên Website của Sở Giao dịch Chứng khoán TP Hồ Chí Minh và tại Website của Công ty Cổ phần In và bao bì Mỹ Châu tại địa chỉ www.mychau.com.vn

XÁC NHẬN CỦA ĐẠI DIỆN PHÁP LUẬT CỦA CÔNG TY

TỔNG GIÁM ĐỐC



Trương Nữ Thị Đỗ Quỳnh