

**BẢN CÔNG BỐ THÔNG TIN VỀ VIỆC CHUYỂN NHƯỢNG VỐN CỔ PHẦN CỦA
TỔNG CÔNG TY ĐẦU TƯ VÀ KINH DOANH VỐN NHÀ NƯỚC
ĐẦU TƯ TẠI CÔNG TY CỔ PHẦN NHỰA BÌNH MINH**

I. TỔ CHỨC CHỊU TRÁCH NHIỆM CHÍNH ĐỐI VỚI NỘI DUNG BẢN CÔNG BỐ THÔNG TIN

Tổ chức chào bán cổ phần: **Tổng Công ty Đầu tư và Kinh doanh vốn nhà nước**

Địa chỉ: Tầng 23, Tòa nhà Charmvit, số 117 Trần Duy Hưng, Q. Cầu Giấy, Hà Nội

Điện thoại: (84-24) 3824 0703

Fax: (84-24) 6278 0136

• Ông **Nghiêm Xuân Đa**

Chức vụ: Phó Tổng Giám đốc

II. CÁC KHÁI NIỆM

- BKS	Ban kiểm soát
- BCTC	Báo cáo tài chính
- Công ty/ BMPLASCO/ BMP	Công ty Cổ phần Nhựa Bình Minh
- CTCP	Công ty cổ phần
- ĐHĐCĐ	Đại hội đồng cổ đông
- KTT	Kế toán trưởng
- TGD	Tổng Giám đốc
- HĐQT	Hội đồng quản trị
- NHNN	Ngân hàng nhà nước
- SCIC	Tổng Công ty Đầu tư và Kinh doanh vốn nhà nước
- TNHH MTV	Trách nhiệm hữu hạn một thành viên

III. GIỚI THIỆU VỀ TỔ CHỨC LÀ CHỦ SỞ HỮU VỐN CHUYỂN NHƯỢNG

1. Tên chủ sở hữu vốn chuyển nhượng/Tóm tắt quá trình hình thành và phát triển

1.1. Tên chủ sở hữu vốn chuyển nhượng

Tên Công ty	:	Tổng Công ty Đầu tư và Kinh doanh vốn nhà nước
Tên viết tắt	:	SCIC
Địa chỉ	:	Tầng 23, Tòa nhà Charmvit, 117 Trần Duy Hưng, Quận Cầu Giấy, Thành phố Hà Nội
Điện thoại	:	(84-24) 3824 0703
Vốn điều lệ	:	19.000.000.000.000 đồng (Mười chín nghìn tỷ đồng)
Website	:	www.scic.vn
Ngành nghề kinh doanh chính	:	<ul style="list-style-type: none">- Đầu tư và quản lý vốn đầu tư theo nhiệm vụ được Chính phủ, Thủ tướng Chính phủ giao.- Tiếp nhận và thực hiện quyền đại diện chủ sở hữu nhà nước tại các doanh nghiệp theo quy định của Chính phủ.- Tiếp tục thực hiện sắp xếp, cổ phần hóa, bán vốn nhà nước đầu tư tại doanh nghiệp đã tiếp nhận theo quy định hiện hành. Ngành, nghề có liên quan đến ngành, nghề kinh doanh chính: <ul style="list-style-type: none">- Đầu tư và kinh doanh vốn vào ngành, lĩnh vực, dự án đem lại hiệu quả kinh tế theo quy định của pháp luật.- Cung cấp các dịch vụ tư vấn: Đầu tư, tài chính; chuyển đổi, quản



trị, mua, bán, sáp nhập doanh nghiệp và các dịch vụ hỗ trợ doanh nghiệp khác theo quy định của pháp luật.
- Các ngành, nghề khác được Chính phủ, Thủ tướng Chính phủ giao.

1.2. Tóm tắt quá trình hình thành và phát triển

Tổng Công ty Đầu tư và Kinh doanh vốn nhà nước (SCIC) được thành lập theo Quyết định số 151/2005/QĐ- TTg ngày 20/06/2005 của Thủ tướng Chính phủ.

Với chức năng quản lý, đầu tư và kinh doanh vốn nhà nước, sự ra đời của SCIC nằm trong tiến trình cải cách kinh tế nói chung và cải cách doanh nghiệp nhà nước nói riêng nhằm nâng cao hiệu quả sử dụng vốn nhà nước. SCIC là đại diện chủ sở hữu vốn nhà nước tại các doanh nghiệp, thực hiện đầu tư vào các ngành, lĩnh vực quan trọng của nền kinh tế nhằm tăng cường vai trò chủ đạo của kinh tế nhà nước trên cơ sở tôn trọng những nguyên tắc thị trường.

Chính thức đi vào hoạt động từ tháng 8 năm 2006, SCIC quản lý danh mục đầu tư gồm các doanh nghiệp hoạt động trong nhiều lĩnh vực khác nhau của nền kinh tế như: dịch vụ tài chính, năng lượng, công nghiệp, viễn thông, xây dựng, vận tải, hàng tiêu dùng.

SCIC được Thủ tướng Chính phủ quyết định chuyển sang mô hình Công ty trách nhiệm hữu hạn một thành viên do Nhà nước làm chủ sở hữu theo quyết định số 992/QĐ-TTg ngày 30/06/2010.

Ngày 01 tháng 11 năm 2013, Chính phủ đã ban hành Nghị định số 151/2013/NĐ-CP về chức năng, nhiệm vụ và cơ chế hoạt động của SCIC.

Ngày 25 tháng 12 năm 2017, Chính phủ ban hành Nghị định số 147/2017/NĐ-CP về sửa đổi bổ sung một số điều của Nghị định 151/2013/NĐ-CP và Nghị định số 148/2017/NĐ-CP về Điều lệ tổ chức và hoạt động của Tổng Công ty Đầu tư và Kinh doanh vốn Nhà nước.

2. Mối quan hệ với Công ty có cổ phần được chào bán

Tổng Công ty Đầu tư và Kinh doanh vốn nhà nước là cổ đông của Công ty Cổ phần Nhựa Bình Minh (chiếm 0,02% vốn điều lệ).

3. Số cổ phần sở hữu

Tổng Công ty Đầu tư và Kinh doanh vốn nhà nước đang sở hữu 19.983 cổ phần (chiếm tỷ lệ 0,02% vốn điều lệ) của Công ty Cổ phần Nhựa Bình Minh.

IV. TÌNH HÌNH VÀ ĐẶC ĐIỂM CỦA CÔNG TY CỔ PHẦN NHỰA BÌNH MINH

1. Tóm tắt quá trình hình thành và phát triển

1.1. Giới thiệu về Công ty

1.1.1. Thông tin chung về Công ty

Tên công ty: Công ty cổ phần Nhựa Bình Minh

Theo Giấy Chứng nhận đăng ký kinh doanh số 4103002023 ngày 02/01/2004.

Địa chỉ: 240 Hậu Giang, Phường 9, Quận 6, TP. HCM

Điện thoại: (84-28) 3969 0973

Fax: (84-28) 3960 6814

Vốn điều lệ: 818.609.380.000 đồng

1.1.2. Ngành nghề kinh doanh chính: sản xuất kinh doanh các sản phẩm ống nhựa và phụ tùng ống nhựa các loại phục vụ cho ngành cấp thoát nước, bu chính viễn thông, điện lực, xây dựng công nghiệp và dân dụng.

1.2. Quá trình hình thành và phát triển

Những cột mốc phát triển quan trọng

Năm 1977	Ngày 16/11/1977: Nhà máy Công tư Hợp doanh Nhựa Bình Minh trực thuộc Tổng công ty Công nghệ phẩm - Bộ Công nghiệp nhẹ được thành lập từ việc hợp nhất giữa Công ty Ống nhựa hóa học Việt Nam (Kepivi) và Công ty Kỹ nghệ Kiềm Tinh, chuyên sản xuất các loại sản phẩm nhựa dân dụng, một số sản phẩm ống và phụ kiện ống nhựa.
Năm 1986	Đánh dấu bước chuyển mình lịch sử của Nhựa Bình Minh khi được UNICEF lựa chọn làm nhà cung cấp đầu tiên và chủ yếu ống nhựa uPVC cho dự án “Chương trình nước sạch nông thôn”, bắt đầu tiến trình chuyển đổi hoàn toàn cơ cấu sản phẩm sang sản xuất các sản phẩm nhựa công nghiệp và kỹ thuật, tạo tiền đề cho ngành ống nhựa Việt Nam phát triển.
Năm 1990	<ul style="list-style-type: none">▪ Đổi tên thành Xí nghiệp Khoa học Sản xuất Nhựa Bình Minh, là đơn vị Nhà nước trực thuộc Bộ Công nghiệp nhẹ.▪ Chính thức đăng ký bảo hộ độc quyền nhãn hiệu hàng hóa, thương hiệu và logo Nhựa Bình Minh tại Việt Nam, khởi đầu cho việc xây dựng, phát triển thương hiệu và hệ thống phân phối sản phẩm.
Năm 1994	<ul style="list-style-type: none">▪ Đổi tên thành Công ty Nhựa Bình Minh, là doanh nghiệp Nhà nước trực thuộc Bộ Công nghiệp nhẹ.▪ Trở thành doanh nghiệp đầu tiên ứng dụng công nghệ tiên tiến Dry-Blend để sản xuất ống nhựa uPVC đường kính lớn nhất Việt Nam (400 mm) trực tiếp từ nguyên liệu compound.
Năm 1999	Khánh thành Nhà máy 2 - diện tích 20.000 m ² tại Bình Dương với trang thiết bị hiện đại của các nước châu Âu - đánh dấu một bước phát triển về quy mô và năng lực sản xuất của Công ty.
Năm 2002	<ul style="list-style-type: none">▪ Lần đầu tiên đưa ra thị trường sản phẩm ống HDPE trơn và ống PE gân thành đôi;▪ Hoàn tất đầu tư kho bãi mở rộng diện tích Nhà máy 2 lên 30.000 m².
Năm 2004	<ul style="list-style-type: none">▪ Chính thức chuyển đổi thành Công ty Cổ phần vào ngày 02/01/2004 và đổi tên thành Công ty Cổ phần Nhựa Bình Minh cho phù hợp với hình thức hoạt động của Công ty;▪ Công ty đầu tư thiết bị và mở rộng diện tích Nhà máy 2 lên 50.000 m².
Năm 2006	BMPLASCO chính thức giao dịch trên thị trường chứng khoán TP. HCM vào ngày 11/7/2006 với mã chứng khoán BMP.
Năm 2007	Khánh thành Công ty TNHH MTV Nhựa Bình Minh miền Bắc tại Hưng Yên với diện tích 40.000 m ² , chính thức đưa thương hiệu Nhựa Bình Minh tham gia chinh phục thị trường phía Bắc.
Năm 2008	Công ty mua và nắm giữ 29% cổ phần của Công ty Cổ phần Nhựa Đà Nẵng với mục đích phát triển thương hiệu Nhựa Bình Minh tại miền Trung và Cao Nguyên.
Năm 2010	<ul style="list-style-type: none">▪ Là Công ty đầu tiên sản xuất thành công ống HDPE có đường kính 1.200 mm lớn nhất Việt Nam;

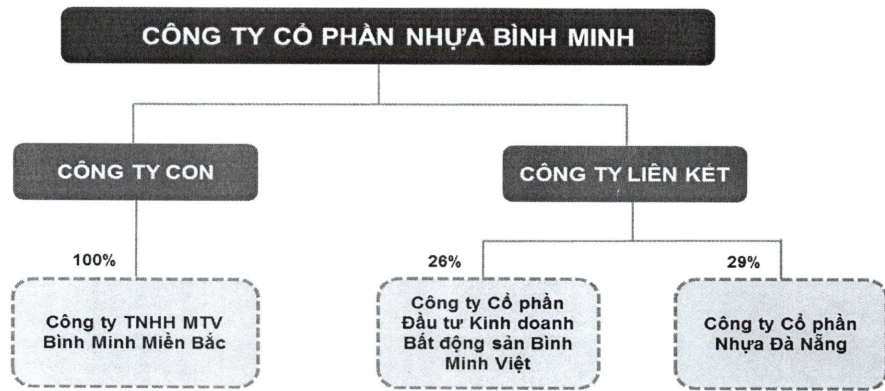
	<ul style="list-style-type: none"> ▪ Ký hợp đồng thuê hơn 155.000 m² đất tại Khu Công nghiệp Vĩnh Lộc 2, Bến Lức, Long An cho dự án xây dựng Nhà máy Bình Minh Long An.
Năm 2011	Tham gia góp 26% vốn vào Công ty Cổ phần Đầu tư – Kinh doanh Bất động sản Bình Minh Việt nhằm chuyển đổi công năng khu đất tại trụ sở chính Công ty khi có chủ trương di dời của Nhà nước
Năm 2013	<ul style="list-style-type: none"> ▪ Nhận chứng nhận hợp quy cho các sản phẩm theo quy chuẩn của Bộ Xây dựng; ▪ Tăng vốn điều lệ lên 454.784.800.000 đồng.
Năm 2015	<ul style="list-style-type: none"> ▪ Đưa vào hoạt động thực tiễn hệ thống quản trị tổng thể nguồn lực ERP; ▪ Khánh thành Nhà máy Bình Minh Long An Giai đoạn 1.
Năm 2016	<ul style="list-style-type: none"> ▪ Khởi công xây dựng Giai đoạn II Nhà máy Bình Minh Long An; ▪ Thực hiện đầu tư tăng 50% công suất sản xuất phụ tùng ống; ▪ Là doanh nghiệp có thương hiệu sản phẩm đạt Thương hiệu Quốc gia lần thứ 5 liên tiếp, từ năm 2008 đến năm 2016.
Năm 2017	<ul style="list-style-type: none"> ▪ Công ty đã được Ủy ban Chứng khoán Nhà nước chấp thuận về việc mở tỷ lệ sở hữu nước ngoài tại Công ty lên mức tối đa (100%) vào ngày 19/9/2017. ▪ Tăng vốn điều lệ lên 81.860.938.000 đồng. ▪ Đạt giải thưởng Thương hiệu Hàng Việt Nam chất lượng cao lần thứ 21 liên tiếp, từ năm 1997 đến năm 2017. ▪ Công ty đã chính thức được chứng nhận Hệ thống quản trị chất lượng (QMS) và môi trường (EMS) phù hợp với các Tiêu chuẩn ISO9001 và ISO14001 phiên bản 2015. ▪ Công ty đã chính thức đưa vào khai thác Giải pháp công nghệ thông tin Quản trị tổng thể nguồn lực doanh nghiệp ERP Oracle E-Business Suite và Quản trị thông minh Business Intelligence (BI). ▪ Hoàn thành xây dựng Giai đoạn II Nhà máy Bình Minh Long An. ▪ Ngày 16/11/2017, Công ty chính thức tròn 40 năm ngày thành lập.
Năm 2018	<ul style="list-style-type: none"> ▪ Trở thành Công ty thành viên thuộc Tập đoàn SCG Thailand một tập đoàn công nghiệp hàng đầu Đông Nam Á.

2. Cơ cấu vốn cổ phần

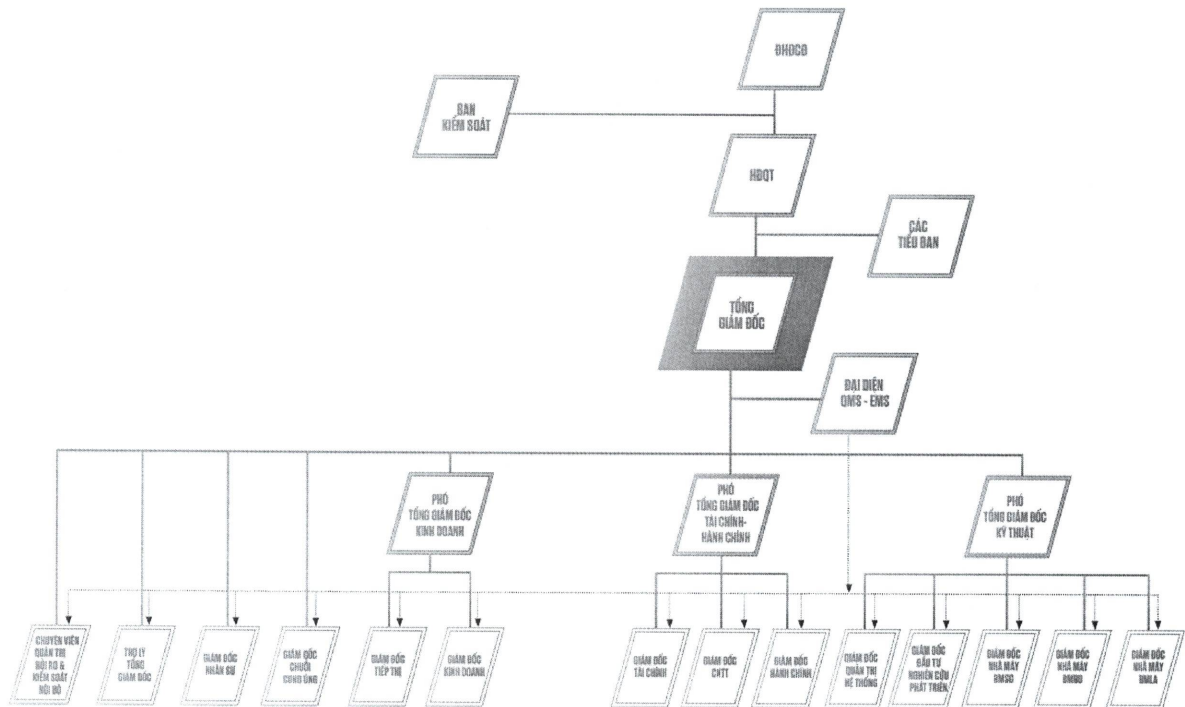
Vốn điều lệ thực góp của Công ty Cổ phần Nhựa Bình Minh tại thời điểm hiện tại là 81.860.938 cổ phần. Cơ cấu cổ đông của Công ty tại thời điểm 31/03/2023 như sau:

STT	Danh mục	Số CP nắm giữ (cổ phần)	Tỷ lệ (%)
1.	The Nawaplastic Industries (Saraburi) Co., Ltd	45.015.911	54,99
2.	KWE Beteiligungen AG	9.022.008	11,02
3.	Cổ đông khác	27.823.019	33,99
Tổng cộng		81.860.938	100,00%

3. Cơ cấu tổ chức của Công ty



4. Cơ cấu quản lý của Công ty



Nguồn: BMP

❖ Đại hội đồng cổ đông

ĐHĐCĐ là cơ quan quyết định cao nhất của Công ty theo Luật Doanh nghiệp và Điều lệ của Công ty. ĐHĐCĐ có trách nhiệm thảo luận và phê chuẩn những chính sách dài hạn và ngắn hạn về phát triển của Công ty, quyết định về cơ cấu vốn, quyết định về đầu tư, kinh doanh, chuyển nhượng, thế chấp giá trị lớn, quyết định về sáp nhập, mua lại hợp nhất, chia tách công ty.

❖ Hội đồng quản trị

HĐQT là cơ quan quản trị của Công ty, có quyền nhân danh Công ty để quyết định mọi vấn đề liên quan đến mục đích, quyền lợi của Công ty trừ những vấn đề thuộc thẩm quyền của ĐHĐCĐ mà không được ủy quyền. HĐQT có nhiệm vụ quyết định chiến lược phát triển của Công ty; xây dựng các kế hoạch phát triển kinh doanh; xây dựng cơ cấu tổ chức; quy chế quản lý; đưa ra các quyết định nhằm đạt được mục tiêu do ĐHĐCĐ đề ra. Cơ cấu HĐQT đương nhiệm:

Ông Sakchai Patiparnpreechavud	Chủ tịch HĐQT
Ông Nguyễn Hoàng Ngân	Phó Chủ tịch HĐQT (giữ chức vụ Tổng giám đốc đến ngày 31/07/2022)
Ông Chaowalit Treejak	Thành viên HĐQT
Ông Poramate Larnroongroj	Thành viên HĐQT
Ông Phan Khắc Long	Thành viên HĐQT độc lập

❖ Ban Kiểm soát

Là cơ quan do ĐHĐCĐ bầu ra, có nhiệm vụ kiểm tra tính hợp lý, hợp pháp trong hoạt động quản lý của HĐQT, hoạt động điều hành kinh doanh của TGD; trong ghi chép của sổ kế toán và báo cáo tài chính. Ban kiểm soát hoạt động độc lập với HĐQT và Ban điều hành. Cơ cấu BKS đương nhiệm:

Ông Nguyễn Thanh Thuận	Trưởng BKS
Bà Nguyễn Lưu Thùy Minh	Thành viên BKS
Ông Praween Wirotpan	Thành viên BKS

❖ Ban Giám đốc điều hành

Ban Giám đốc điều hành là cơ quan điều hành mọi hoạt động kinh doanh của Công ty, chịu trách nhiệm trước ĐHĐCĐ và HĐQT về toàn bộ việc tổ chức sản xuất kinh doanh, thực hiện các biện pháp nhằm đạt được các mục tiêu phát triển của Công ty. Ban Giám đốc điều hành gồm:

Ông Chaowalit Treejak	Tổng Giám đốc (từ ngày 1 tháng 8 năm 2022)
Ông Nguyễn Thanh Quan	Phó TGD Kỹ thuật
Ông Nguyễn Thanh Hải	Phó TGD Kinh doanh
Ông Phùng Hữu Luận	Kế toán trưởng

5. Hoạt động sản xuất kinh doanh

1.3. Các sản phẩm tiêu biểu:

- Nhóm ống và phụ tùng ống PVC-U: Ống và phụ tùng nối ống PVC-U cứng đường kính từ 20mm đến 630mm, dùng cho ngành nước và tuyến cáp ngầm.
- Nhóm ống và phụ tùng ống HDPE: Ống và phụ tùng ống nhựa HDPE có đường kính từ 6mm đến 1.200mm được sản xuất từ hợp chất nhựa polyethylene tỷ trọng cao PE100.
- Nhóm ống và phụ tùng ống PP-R: Ống và phụ tùng ống PP-R đường kính từ 20mm đến 160mm được sản xuất từ hợp chất nhựa Polypropylene Copolymer, PP-R80.
- Nhóm các sản phẩm khác: Bình xịt sử dụng trong nông nghiệp các loại 1 lít, 5 lít, 10 lít dùng để tưới cây cảnh hoặc phun thuốc trừ sâu trong nông nghiệp.

1.4. Địa bàn hoạt động

Công ty có địa bàn sản xuất kinh doanh trên phạm vi cả nước. Nhờ vào địa bàn hoạt động rộng khắp mà thị phần của Nhựa Bình Minh ngày càng được mở rộng, Theo tự bạch của tập đoàn SCG, năm 2021, Nhựa Bình Minh chiếm khoảng 43% thị phần ống nhựa và phụ tùng tại khu vực miền Nam, khoảng 5% thị phần ống nhựa và phụ tùng tại khu vực miền Bắc và chiếm khoảng 28% thị phần ống nhựa trong cả nước.

Công ty có 4 nhà máy đáp ứng nhu cầu thị trường của cả 3 miền Bắc, Trung, Nam. Cụ thể như sau:

- Nhà máy Bình Minh Sài Gòn (tại TP.HCM);
- Nhà máy Bình Minh Bình Dương;
- Nhà máy Bình Minh Long An;
- Nhà máy Bình Minh miền Bắc (Hưng Yên).

Văn phòng chính của Nhựa Bình Minh hiện tại số 240 Hậu Giang, phường 9, quận 6, TP.Hồ Chí Minh.

1.5. Hệ thống phân phối

Sau 40 năm hình thành và phát triển, hệ thống phân phối sản phẩm của Nhựa Bình Minh ngày càng mở rộng. Tính đến năm 2022, Công ty có khoảng 1.950 cửa hàng rộng khắp trên cả nước đảm bảo cung ứng hàng hóa nhanh chóng, kịp thời theo yêu cầu của khách hàng. Ngoài ra, Công ty còn tham gia vào các dự án lớn trọng điểm quốc gia, là đơn vị cung cấp sản phẩm ống nhựa cho các doanh nghiệp thuộc ngành cấp nước, xây dựng.

6. Báo cáo kết quả hoạt động sản xuất kinh doanh trong 02 năm gần nhất và lũy kể đến quý gần nhất.

Đơn vị: tỷ đồng

Chỉ tiêu	Năm 2021	Năm 2022	% 2022/ 2021	Lũy kế đến Quý I/2023
Doanh thu bán hàng và cung cấp dịch vụ	4.564,9	5.824,8	127,6%	1.449,9
Lợi nhuận từ hoạt động kinh doanh	271,8	868,0	319,3%	350,5
Lợi nhuận khác	(3,6)	3,2	-	0,5
Lợi nhuận trước thuế	268,2	871,3	324,8%	351,0
Lợi nhuận sau thuế	214,3	694,2	323,9%	280,7
Tỷ lệ lợi nhuận trả cổ tức	99,3% LNST	99,0%LNST	323,0%	

Các chỉ tiêu tài chính chủ yếu

Đơn vị: tỷ đồng

Các chỉ tiêu	Năm 2020	Năm 2021	Năm 2022
1. Chỉ tiêu về khả năng thanh toán			
+ Hệ số thanh toán ngắn hạn: TSLĐ/Nợ ngắn hạn	4,0	3,8	5,5
+ Hệ số thanh toán nhanh: (TSLĐ - Hàng tồn kho)/Nợ ngắn hạn	3,3	2,7	4,1
2. Chỉ tiêu về cơ cấu vốn			
+ Hệ số Nợ/Tổng tài sản	18,2%	19,2%	13,9%
+ Hệ số Nợ/Vốn chủ sở hữu	22,3%	23,7%	16,1%
3. Chỉ tiêu về khả năng sinh lời			

+ Hệ số Lợi nhuận sau thuế/Doanh thu thuần (ROS)	11,2%	4,7%	11,9%
+ Hệ số Lợi nhuận sau thuế/vốn chủ sở hữu (ROE)	21,2%	9,0%	28,3%
+ Hệ số Lợi nhuận sau thuế/Tổng tài sản (ROA)	17,8%	7,5%	23,6%
+ Hệ số Lợi nhuận từ hoạt động kinh doanh/Doanh thu thuần	14,9%	7,3%	16,8%
+ Lợi nhuận sau thuế trên vốn cổ phần (EPS)	6.384 đ/cp	2.619 đ/cp	8.481 đ/cp
+ Tỷ lệ chia cổ tức trên mệnh giá cổ phần	63,2%/VĐL	26%/VĐL	84%/VĐL

Kế hoạch lợi nhuận và cổ tức năm tiếp theo

Đơn vị: tỷ đồng

Chỉ tiêu	Năm 2023		Ghi chú
	Kế hoạch	% so với năm 2022	
Doanh thu bán hàng	6.357	109,1%	
Lợi nhuận trước thuế	814	93,4%	
Lợi nhuận sau thuế	651	93,7%	
Chia cổ tức	40%/VĐL	47,6%	KH 2023 chia cổ tức 50% Lợi nhuận sau thuế

6. Thông tin về những cam kết nhưng chưa thực hiện của Công ty (thông tin về trái phiếu chuyển đổi, thông tin về các hợp đồng thuê sử dụng đất...): không có thông tin.

7. Các thông tin, các tranh chấp kiện tụng liên quan tới Công ty mà có thể ảnh hưởng đến giá cổ phần khi chuyển nhượng vốn (nếu có): không có thông tin.

V. THÔNG TIN VỀ VIỆC TỔ CHỨC THỰC HIỆN CHUYỂN NHƯỢNG VỐN

- Loại cổ phần: cổ thông
- Mệnh giá: 10.000 đồng/cổ phần
- Tổng số cổ phần dự kiến chuyển nhượng: 19.983 cổ phần (chiếm tỷ lệ 0,02% vốn điều lệ).
- Giá chuyển nhượng dự kiến: Chuyển nhượng vốn theo phương thức khớp lệnh trực tiếp trên sàn giao dịch chứng khoán với mức giá tối thiểu không thấp hơn 72.300 đồng/cổ phần.
- Phương pháp/cơ sở tính giá tối thiểu chuyển nhượng vốn: Theo quy định pháp luật có liên quan.
- Phương thức chuyển nhượng vốn: Khớp lệnh.
- Đơn vị thực hiện giao dịch khớp lệnh: CTCP Chứng khoán Sài Gòn (SSI)
- Thời gian thực hiện giao dịch dự kiến: trong tháng 5-6/2023
- Giới hạn về tỷ lệ nắm giữ đối với người nước ngoài: Công ty đã được Ủy ban Chứng khoán Nhà nước chấp thuận về việc mở tỷ lệ sở hữu nước ngoài tại Công ty lên mức tối đa (100%) vào ngày 19/9/2017.
- Các hạn chế liên quan đến việc chuyển nhượng vốn: không có.
- Các loại thuế có liên quan: Công ty thực hiện thanh toán các khoản Thuế GTGT, Thuế TNDN và các khoản Thuế khác theo các quy định của Nhà nước.

VI. MỤC ĐÍCH CHUYỂN NHƯỢNG VỐN

Mục đích của việc chuyển nhượng vốn nhằm cơ cấu danh mục đầu tư theo chủ trương thoái vốn đầu tư của SCIC tại các doanh nghiệp không cần giữ cổ phần. Việc chào bán cổ phần chỉ làm thay đổi tỷ lệ sở hữu trong cơ cấu cổ đông mà không làm thay đổi mức vốn điều lệ đã đăng ký của Công ty.

VII. CÁC TỔ CHỨC CÓ LIÊN QUAN ĐẾN CHUYỂN NHƯỢNG VỐN

- Tổ chức là chủ sở hữu vốn chuyển nhượng**
Tổng Công ty Đầu tư và Kinh doanh vốn nhà nước (SCIC)
Địa chỉ: Tầng 23, Tòa nhà Charmvit, 117 Trần Duy Hưng, Cầu Giấy, Hà Nội
Điện thoại: (84-24) 3824 0703 Fax: (84-24) 6278 0136
- Tổ chức có cổ phiếu được chuyển nhượng**
Công ty Cổ phần Nhựa Bình Minh
Địa chỉ: 240 Hậu Giang, Phường 9, Quận 6, TP. Hồ Chí Minh
Điện thoại: (84-28) 3969 0973 Fax: (84-28) 3960 6814
- Tổ chức thực hiện giao dịch**
Công ty Cổ phần Chứng khoán Sài Gòn (SSI)
Địa chỉ: 72 Nguyễn Huệ, Phường Bến Nghé, Quận 1, TP.HCM
Điện thoại: (84-28) 3824 2897 Fax: (84-28) 3824 2997
- Tổ chức ngân hàng lưu ký chứng khoán**
Ngân hàng thương mại cổ phần Ngoại thương Việt Nam
Địa chỉ: 198 Trần Quang Khải, Hà Nội
Điện thoại: (84-24) 3934 3844 Fax: (84-24) 3824 9067

VIII. BÁO CÁO CỦA CHỦ SỞ HỮU VỐN CHUYỂN NHƯỢNG VỀ NỘI DUNG THÔNG TIN TRONG BẢN CÔNG BỐ THÔNG TIN CÓ LIÊN QUAN ĐẾN CHỦ SỞ HỮU VỐN CHUYỂN NHƯỢNG

Các thông tin và số liệu trong Bản công bố thông tin này được SCIC sử dụng các biện pháp cẩn trọng nhất để đảm bảo việc thu thập thông tin từ các nguồn thông tin đại chúng là đáng tin cậy và trung thực nhưng SCIC không chịu trách nhiệm về tính chính xác của các dữ liệu tài chính tại Báo cáo tài chính và các báo cáo khác của Công ty Cổ phần Nhựa Bình Minh. Bản Công bố thông tin này chỉ có giá trị để tham khảo, nhà đầu tư tham gia mua cổ phần có trách nhiệm tìm hiểu, đánh giá các thông tin về doanh nghiệp và chịu trách nhiệm về quyết định đầu tư của mình.

Hà Nội, ngày 27 tháng 4 năm 2023

ĐẠI DIỆN CHỦ SỞ HỮU VỐN CHUYỂN NHƯỢNG
TỔNG CÔNG TY ĐẦU TƯ VÀ KINH DOANH VỐN NHÀ NƯỚC

PHÓ TỔNG GIÁM ĐỐC



Nghiêm Xuân Đa