



# HÀNH TRÌNH TRUNG HOÀ CARBON

BAMBOO CAPITAL GROUP

BÁO CÁO PHÁT TRIỂN BỀN VỮNG 2023



# MỤC LỤC

## THÔNG ĐIỆP CỦA CHỦ TỊCH

## THÔNG TIN CHUNG

- 07 Hiệp hội thành viên
- 07 Quy mô và hoạt động
- 08 Giá trị bền vững được tạo ra
- 08 BCG và cam kết phát triển bền vững
- 09 Chiến lược phát triển bền vững
- 10 Mục tiêu

## QUẢN TRỊ BỀN VỮNG

- 13 Cơ cấu quản trị phát triển bền vững
- 14 Quản trị rủi ro
- 15 Gắn kết các bên liên quan
- 17 Lĩnh vực trọng yếu

## HÀNH ĐỘNG BỀN VỮNG

- 21 Hiệu quả hoạt động và giá trị kinh tế được tạo ra
- 22 Sự hiện diện trên thị trường
- 23 Thuế
- 24 Vật liệu
- 25 Năng lượng
- 25 Nước và nước thải
- 27 Phát thải
- 28 Chất thải
- 29 Việc làm, sự đa dạng và cơ hội bình đẳng
- 32 An toàn và sức khỏe nghề nghiệp
- 32 Giáo dục và đào tạo
- 33 Cộng đồng địa phương

## TỔNG QUAN BÁO CÁO

- 39 Phạm vi báo cáo
- 40 Chỉ số môi trường

## MỤC LỤC GRI

- 43 Mục lục GRI

# DANH MỤC CÁC TỪ VIẾT TẮT

<b>Bamboo Capital/BCG</b>	Tập đoàn Bamboo Capital/Công ty Cổ phần Tập đoàn Bamboo Capital
<b>BCG Land</b>	Công ty Cổ phần BCG Land
<b>BCG Energy</b>	Công ty Cổ phần BCG Energy
<b>Bảo hiểm AAA/AAA</b>	Tổng Công ty Cổ phần Bảo hiểm AAA
<b>BCTC</b>	Báo cáo tài chính
<b>BCC</b>	Hợp đồng hợp tác kinh doanh
<b>BĐH</b>	Ban điều hành
<b>BKS</b>	Ban kiểm soát
<b>BLĐ</b>	Ban lãnh đạo
<b>CBNV</b>	Cán bộ nhân viên
<b>COP26</b>	Hội nghị thượng đỉnh về biến đổi khí hậu của Liên Hợp Quốc lần 26
<b>COP28</b>	Hội nghị thượng đỉnh về biến đổi khí hậu của Liên Hợp Quốc lần 28
<b>CĐ</b>	Cổ đông
<b>CSR</b>	Trách nhiệm xã hội doanh nghiệp (Corporate Social Responsibility)
<b>CTCP</b>	Công ty cổ phần
<b>CP</b>	Cổ phiếu/cổ phần
<b>CPI</b>	Chỉ số giá tiêu dùng
<b>ĐVT</b>	Đơn vị tính
<b>Điện VIII</b>	Quy hoạch điện VIII
<b>ĐHĐCĐ</b>	Đại hội đồng cổ đông
<b>ERP</b>	Hoạch định nguồn lực doanh nghiệp
<b>E-office</b>	Văn phòng điện tử
<b>ETC</b>	Thuốc kê đơn
<b>ESG</b>	Môi trường – Xã hội – Quản trị
<b>ESOP</b>	Cổ phiếu thưởng cho người lao động
<b>GDP</b>	Tổng sản phẩm nội địa
<b>FDI</b>	Vốn đầu tư nước ngoài
<b>FIT</b>	Biểu giá điện hỗ trợ
<b>FED</b>	Cục Dự trữ Liên Bang Mỹ
<b>IMF</b>	Quỹ tiền tệ Quốc tế
<b>IR</b>	Quan hệ Nhà đầu tư

<b>HĐQT</b>	Hội đồng quản trị
<b>HoSE</b>	Sở Giao dịch Chứng khoán TP.HCM
<b>HNX</b>	Sở Giao dịch Chứng khoán Hà Nội
<b>KPI</b>	Chỉ số đo lường hiệu quả công việc
<b>M&amp;A</b>	Mua bán và Sáp nhập
<b>LNTT</b>	Lợi nhuận trước thuế
<b>LNST</b>	Lợi nhuận sau thuế
<b>NLMT</b>	Năng lượng mặt trời
<b>Net-Zero</b>	Lượng phát thải ròng bằng 0
<b>NHNN/SBV</b>	Ngân hàng Nhà nước
<b>NLTT</b>	Năng lượng tái tạo
<b>OTC</b>	Thuốc không kê đơn
<b>PTBV</b>	Phát triển bền vững
<b>PPP</b>	Quan hệ đối tác công – tư
<b>QTRR</b>	Quản trị rủi ro
<b>REC</b>	Chứng chỉ năng lượng tái tạo
<b>SDGs</b>	17 Mục tiêu Phát triển bền vững của Liên Hợp Quốc
<b>SSC</b>	Ủy ban Chứng khoán Nhà nước
<b>SXKD</b>	Sản xuất kinh doanh
<b>Tipharco</b>	Công ty Cổ phần Dược phẩm Tipharco
<b>TGDĐ</b>	Tổng Giám đốc
<b>TV.</b>	Thành viên
<b>TNHH</b>	Trách nhiệm hữu hạn
<b>VND</b>	Việt Nam đồng
<b>Tracodi/TCĐ</b>	Công ty Cổ phần Đầu tư Phát triển Công nghiệp và Vận tải
<b>UPCoM</b>	Sàn Giao dịch Chứng khoán UPCoM
<b>USD</b>	Đồng đô la Mỹ
<b>VCSH</b>	Vốn chủ sở hữu
<b>VWRA</b>	Hiệp hội Tái chế chất thải Việt Nam
<b>WTE</b>	Năng lượng từ chất thải
<b>YoY</b>	So với cùng kỳ



“

Từ những năm đầu thành lập, Tập đoàn Bamboo Capital đã nhận thấy phát triển bền vững là xu hướng tất yếu của thế giới, trong đó có xu hướng chuyển dịch sang năng lượng tái tạo để thay thế nguồn năng lượng truyền thống gây ra những tác động tiêu cực đối với môi trường. Vì vậy, từ năm 2017, Bamboo Capital phát triển mảng năng lượng tái tạo và xác định đây là hạt nhân trong hoạt động của Tập đoàn. Năm 2023, Bamboo Capital tăng tốc trên hành trình ESG khi ứng dụng nền tảng kỹ thuật số của STACS - Công ty công nghệ về dữ liệu ESG hàng đầu châu Á để theo dõi, phân tích và đánh giá lượng khí thải nhà kính. Tại các công ty niêm yết thuộc Tập đoàn, báo cáo phát triển bền vững ngày càng được chú trọng và thực hiện theo các chuẩn mực quốc tế. Đây là một phần quan trọng trong kế hoạch phát triển bền vững, phát triển xanh mà Bamboo Capital đã hoạch định cho mình và tất cả các công ty thành viên trực thuộc Tập đoàn.

”

*Kính gửi quý cổ đông, quý khách hàng, quý đối tác và toàn thể cán bộ nhân viên thuộc Tập đoàn Bamboo Capital,*

Năm 2023 đầy thách thức đã khép lại, kinh tế toàn cầu năm vừa qua vẫn bấp bênh do những nội thương dai dẳng hậu Covid-19 và ảnh hưởng tiêu cực từ các xung đột địa chính trị như cuộc chiến Nga - Ukraine, Israel - Hamas. Cùng với đó, chính sách thắt chặt tiền tệ của các nước nhằm kiềm chế lạm phát, xu hướng thắt chặt tiêu dùng, sụt giảm lượng hàng hóa xuất khẩu, thị trường bất động sản suy thoái, giá năng lượng tăng cao,... đã tác động tiêu cực đến hầu hết các doanh nghiệp toàn cầu.

Dù đối mặt với làn sóng khó khăn của năm 2023, nhưng với tầm nhìn chiến lược, những bước chuẩn bị từ các năm trước kết hợp với kinh nghiệm, bản lĩnh và tinh thần đoàn kết trên dưới một lòng đã giúp Bamboo Capital thích ứng được với các khó khăn trong năm 2023 và đạt được nhiều kết quả khả quan. Doanh thu thuần 2023 của Tập đoàn đạt 4.012 tỷ đồng và lợi nhuận sau thuế đạt 171 tỷ đồng. Năm qua, với việc đã trả 2.559 tỷ đồng nợ vay và đưa nợ vay xuống còn 12.164 tỷ đồng, tỷ lệ nợ vay trên vốn chủ sở hữu của Bamboo Capital được đưa về tỷ lệ an toàn là 0,7 lần. Dòng tiền kinh doanh năm 2023 cải thiện ngoạn mục (chỉ âm 91 tỷ đồng so với năm 2022 âm 3.609 tỷ đồng), dòng tiền hoạt động đầu tư của Tập đoàn lần đầu dương 645 tỷ đồng (năm 2022 âm 4.031 tỷ đồng).

Tất cả các chỉ số trên đều cho thấy sức khỏe tài chính của Bamboo Capital đang được đảm bảo, rủi ro được quản trị chặt chẽ để doanh nghiệp vững vàng trước các biến động. Ngoài việc xây dựng cơ cấu tài chính ngày càng vững chắc, Bamboo Capital cũng tích cực hoàn thiện mô hình quản trị Tập đoàn, chú tâm vào việc đào tạo thể hệ lãnh đạo trẻ và phát triển nguồn nhân lực chất lượng cao. Nhìn lại năm 2023, các công ty thành viên trụ cột của Bamboo Capital đang hoạt động ngày càng nhịp nhàng và hiệu quả.

Năm 2023, mảng năng lượng tái tạo của BCG Energy có thêm 114 MW giai đoạn 2 của Nhà máy điện mặt trời Phù Mỹ được vận hành thương mại. Đây là dự án điện mặt trời chuyển tiếp đầu tiên được công nhận vận hành thương mại tại Việt Nam. Các công ty thuộc BCG Energy là BCG Gaia và BCG-SP Solar 1 được các ngân hàng Singapore giải ngân các khoản vay hợp vốn hơn 100 triệu USD trong năm 2023. Đặc biệt, BCG Energy đã chủ động mua lại trước hạn toàn bộ hai lô trái phiếu trị giá 2.500 tỷ đồng. Năm 2024, BCG Energy sẽ đặt mục tiêu tham vọng cho các dự án điện mặt trời áp mái tự sản tự tiêu, tích cực đẩy nhanh tiến độ thực hiện các dự án điện mặt trời và điện gió đang triển khai. BCG Energy cũng sẽ thực hiện kế hoạch xây dựng Nhà máy đốt rác phát điện công nghệ hiện đại hàng đầu thế giới tại TP. HCM. Đây là dự án có ý nghĩa xã hội to lớn, ngoài việc tạo ra điện năng, nhà máy đốt rác phát điện sẽ giải quyết được bài toán nan giải trong việc xử lý rác thải vốn đang quá tải tại TP. HCM. Dự án xây dựng nhà máy đốt rác phát điện này được kỳ vọng sẽ nâng cao vị thế của BCG Energy và trở thành mô hình xử lý rác tiên tiến để tiếp tục nhân rộng tại nhiều địa phương trên cả nước.

Ở mảng bất động sản, BCG Land đã duy trì hoạt động ổn định, nỗ lực vượt qua nhiều thách thức để tiếp tục xây dựng và hoàn thiện các dự án trọng điểm như Malibu Hội An, Hoian d'Or, King Crown Infinity. Cuối năm 2023, cổ phiếu của BCG Land chính thức được giao dịch trên sàn UPCoM. Năm 2024, BCG Land sẽ đưa vào vận hành resort nghỉ dưỡng 5 sao Malibu Hội An và tiếp tục bàn giao các shophouse thuộc dự án Hoian d'Or. Đồng thời, BCG Land sẽ đẩy mạnh việc hoàn thiện thủ tục pháp lý cho một số dự án mới, mở rộng quỹ đất sạch cho kế hoạch phát triển dài hạn. Có thể nói, BCG Land đang tích cực chuẩn bị những nguồn lực cần thiết để bứt phá khi thị trường bất động sản đi vào chu kỳ hồi phục.

Ở mảng xây dựng - hạ tầng, Tracodi ngày càng khẳng định được vị thế của một tổng thầu uy tín. Công ty đã đón sóng đầu tư công như định hướng của Tập đoàn, trúng thầu được nhiều dự án hạ tầng giao thông lớn và liên kết, hợp tác với nhiều doanh nghiệp có năng lực trong ngành.

Các mảng hoạt động khác của Tracodi như khai thác đá của Antraco, kinh doanh vận tải của Vinataxi đều xuất sắc đạt kế hoạch lợi nhuận năm. Năm 2024 được kỳ vọng là năm Tracodi tiếp tục thăng hoa bởi cơ hội cho các doanh nghiệp xây dựng là rất lớn trong bối cảnh Chính phủ đang quyết liệt giải ngân đầu tư công cho các dự án hạ tầng giao thông. Đây cũng sẽ là năm bản lề trong hành trình phát triển của Tracodi khi công ty thực hiện Đề án Chuyển đổi mô hình quản trị sang hình thức tập đoàn.

Ở mảng dịch vụ tài chính - bảo hiểm, Tổng công ty cổ phần Bảo hiểm AAA đã có những bước chuyển mình mạnh mẽ sau khi sáp nhập về Tập đoàn. Doanh thu năm 2023 của Bảo hiểm AAA đạt 116% kế hoạch kinh doanh đặt ra, tăng trưởng 97% so với năm trước, với mạng lưới kinh doanh mở rộng hơn 50 chi nhánh trên toàn quốc. Trong năm 2024, Tổng công ty Bảo hiểm AAA tự tin đặt mục tiêu doanh thu vượt mốc 1.000 tỷ và phấn đấu vào "Top 10 công ty bảo hiểm phi nhân thọ có doanh số tốt nhất thị trường".

Ở mảng sản xuất, Nguyễn Hoàng tiếp tục duy trì hoạt động ổn định, không ngừng nâng cao chất lượng sản phẩm và mở rộng tìm kiếm cơ hội xuất khẩu tại các thị trường tiềm năng. Dược phẩm Tipharco sau 2 năm được Tập đoàn Bamboo Capital tái cấu trúc đã gặt hái kết quả kinh doanh đột phá. Năm 2023, Tipharco ghi nhận kết quả kinh doanh cao nhất trong lịch sử công ty từ trước đến nay. Tipharco cũng đánh dấu cột mốc mới trong hành trình phát triển của mình bằng việc chuyển sàn từ UPCoM sang HNX. Mảng sản xuất được Tập đoàn Bamboo Capital hoạch định phát triển theo hướng bền vững. Giai đoạn 2024-2027 Tập đoàn sẽ hỗ trợ các công ty thuộc mảng sản xuất phát triển đồng bộ các mục tiêu chính gồm: Nâng cao chất lượng nguồn nhân lực; Tối ưu hóa quy trình sản xuất theo hướng tinh gọn, hiệu quả; Đa dạng hóa sản phẩm; Tiếp tục nâng cao chất lượng, dẫn đầu thị trường về chất lượng sản phẩm; Gia tăng độ nhận diện thương hiệu; Đẩy mạnh hoạt động kinh doanh, mở rộng tệp khách hàng; Tăng cường công nghệ, đầu tư trang thiết bị máy móc vào sản xuất, số hóa quy trình sản xuất.

Ngoài các hoạt động kinh doanh đang đi đúng hướng, Tập đoàn Bamboo Capital vẫn kiên định và tâm huyết với các hoạt động trách nhiệm xã hội doanh nghiệp (CSR). Năm 2023, Tập đoàn Bamboo Capital tiếp tục triển khai các chương trình CSR như tài trợ chi phí phẫu thuật cho trẻ em bị bệnh tim bẩm sinh, đóng góp cho Quỹ "Vì người nghèo", xây nhà tình thương, chăm lo cho các hộ nghèo và gia đình chính sách tại nhiều tỉnh thành trên cả nước.

Năm 2024, dự báo kinh tế Việt Nam và thế giới vẫn còn nhiều gập ghềnh, chặng đường hồi phục vẫn còn nhiều gian nan. Tuy nhiên, Tập đoàn Bamboo Capital sẽ tiếp tục nỗ lực nâng cao khả năng ứng biến, đưa ra quyết định phù hợp và linh hoạt để xoay chuyển khó khăn, biến thách thức thành cơ hội. Chúng tôi sẽ củng cố nội lực, phát huy những thế mạnh vốn có để hoàn thành mục tiêu kinh doanh năm 2024, tạo thêm nhiều giá trị tích cực cho cổ đông, quý khách hàng, quý đối tác và các cán bộ nhân viên. Chân thành cảm ơn quý vị trong suốt thời gian qua đã luôn đồng hành, tin tưởng và ủng hộ tầm nhìn của Tập đoàn Bamboo Capital.

Trân trọng,

Nguyễn Hồ Nam

## THÔNG điệp CỦA CHỦ TỊCH

## NHÀ MÁY NĂNG LƯỢNG MẶT TRỜI PHÚ MỸ

# THÔNG TIN CHUNG

Tên giao dịch

**CÔNG TY CỔ PHẦN TẬP ĐOÀN BAMBOO CAPITAL**

Tên tiếng Anh

**BAMBOO CAPITAL GROUP JOINT STOCK COMPANY**

Tên viết tắt

**BCG**

Mã cổ phiếu

**BCG**

Giấy Chứng nhận đăng ký kinh doanh: **Số 0311315789** do  
Sở Kế hoạch và Đầu tư TP.HCM cấp ngày 07/11/2011

Đại diện Pháp luật

**Ông Nguyễn Hồ Nam**

**Ông Nguyễn Thế Tài**

Vốn điều lệ

**5.334.676.220.000 đồng**

Địa chỉ

**27C Quốc Hương, Phường Thảo Điền, Thành phố Thủ Đức,  
Thành phố Hồ Chí Minh**

Số điện thoại

**(028) 62 680 680**

Số fax

**(028) 62 99 11 88**

Email

**info@bamboocap.com.vn**

Website

**www.bamboocap.com.vn**

Các trang mạng xã hội

**Facebook: [www.facebook.com/BambooCapitalGroup](https://www.facebook.com/BambooCapitalGroup)**

**LinkedIn: [www.linkedin.com/company/bamboo-capital-jsc](https://www.linkedin.com/company/bamboo-capital-jsc)**

**YouTube: [www.youtube.com/BambooCapitalGroup](https://www.youtube.com/BambooCapitalGroup)**

## HIỆP HỘI THÀNH VIÊN

Chúng tôi tham gia Hiệp hội Tái chế chất thải Việt Nam (VWRA) để ủng hộ các chủ trương về phát triển bền vững. VWRA là một tổ chức phi lợi nhuận, quy tụ các cá nhân và tổ chức từ khắp các lĩnh vực quản lý chất thải Việt Nam. Hiệp hội hướng đến mục tiêu giảm tải các ảnh hưởng xấu đến môi trường cho nước nhà bằng cách phát triển hệ thống tái chế nội địa vững chắc, giải quyết nhiều loại chất thải khác nhau, bao gồm: chất thải rắn, nước thải và khí thải công nghiệp. Thông qua các nỗ lực tuyên truyền, hợp tác với các thành viên và chia sẻ kiến thức, VWRA mong muốn góp phần vào hoàn thiện các chính sách về tái chế và đem đến các phương pháp tái chế hiệu quả.

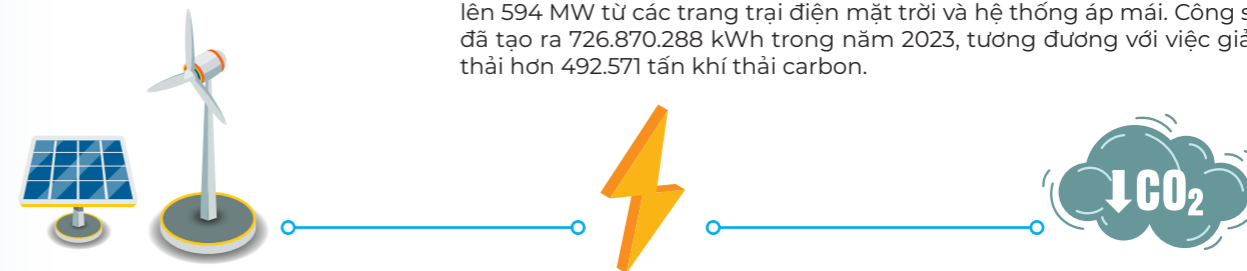
Thông qua việc trở thành thành viên của VWRA, BCG góp phần vào nỗ lực chung nhằm củng cố cơ sở hạ tầng tái chế của Việt Nam. Chúng tôi tin tưởng rằng sự hợp tác này sẽ giúp BCG đóng vai trò thiết thực trong việc giúp đất nước giảm phụ thuộc vào nguồn tái chế nhập khẩu, mang lại lợi ích cho cả môi trường và sự phát triển kinh tế của đất nước.



## GIÁ TRỊ BỀN VỮNG ĐƯỢC TẠO RA

Với nhận thức sâu sắc về tầm quan trọng cấp bách trong việc ứng phó với biến đổi khí hậu đang gia tăng từng ngày, Bamboo Capital hiểu rõ nhu cầu chuyển đổi tất yếu từ nhiên liệu hóa thạch sang các nguồn năng lượng tái tạo. Vì vậy, kể từ năm 2017, chúng tôi đã chú trọng đầu tư vào các giải pháp bền vững, bao gồm lĩnh vực năng lượng tái tạo như năng lượng mặt trời, năng lượng gió cũng như khai thác năng lượng từ chất thải (WTE).

Tính đến ngày 31/12/2023, công suất năng lượng tái tạo của chúng tôi đã tăng lên 594 MW từ các trang trại điện mặt trời và hệ thống áp mái. Công suất này đã tạo ra 726.870.288 kWh trong năm 2023, tương đương với việc giảm phát thải hơn 492.571 tấn khí thải carbon.



Ngày 31/12/2023

**594 MW**

CÔNG SUẤT PHÁT ĐIỆN

2022  
**642.739.389 kWh**

2023  
**726.870.288 kWh**

↓ Giảm phát thải  
**435.559 tCO<sub>2</sub>**

↓ Giảm phát thải  
**492.571 tCO<sub>2</sub>**

Nhằm đóng góp vào quá trình chuyển đổi năng lượng xanh toàn cầu, trong thời gian tới, chúng tôi đặt mục tiêu mở rộng danh mục các giải pháp năng lượng bền vững bằng việc tham gia vào lĩnh vực đốt rác phát điện (WTE) vào năm 2024. Bên cạnh đó, chúng tôi khẳng định phấn đấu đạt được mốc tổng công suất lắp đặt lên tới 2 GW vào năm 2026

## QUY MÔ VÀ HOẠT ĐỘNG

	Công ty mẹ	Năng lượng tái tạo	Bất động sản	Xây dựng - Cơ sở hạ tầng	Bảo hiểm	Sản xuất Đồ gỗ	Sản xuất Tinh bột sản biến tính	Sản xuất Dược phẩm
<b>NHÂN SỰ</b>	83	220	89	302	620	193	62	244
<b>DOANH THU THUẦN (TỶ ĐỒNG)</b>	83,5	1.125,6	944,4	1.784,5	638,5	114,6	76,7	372,6
<b>TỔNG TÀI SẢN (TỶ ĐỒNG)</b>	10.615,4	19.036,6	12.020,2	9.181,3	963,1	550,2	222,8	306,6

## BCG VÀ CAM KẾT PHÁT TRIỂN BỀN VỮNG

Tại Bamboo Capital, chúng tôi cam kết tuân thủ nghiêm ngặt mọi luật định và quy chuẩn hiện hành của Việt Nam, đồng thời chúng tôi không ngừng nỗ lực để hoạt động phù hợp với các thông lệ tốt nhất trên phạm vi quốc tế.

BCG nhận thức rõ biến đổi khí hậu là vấn đề cấp bách và cam kết thực hiện mô hình kinh doanh bền vững để giải quyết hiệu quả thách thức này. Để duy trì cam kết, chúng tôi áp dụng quy trình đánh giá chuyên sâu trước khi đưa ra các quyết định đầu tư. Các đánh giá bao gồm nghiên cứu rủi ro môi trường, xã hội và tham vấn ý kiến các bên liên quan tại địa phương để nắm bắt mối quan tâm của họ. Thông qua hệ thống giám sát và đánh giá chặt chẽ, chúng tôi theo dõi hiệu quả các hành động và linh hoạt điều chỉnh chiến lược phù hợp. Sự tham gia của các bên liên quan, đặc biệt là cộng đồng địa phương và các tổ chức xã hội, giúp định hướng quá trình ra quyết định, nâng cao hiệu quả các giải pháp, đảm bảo các khoản đầu tư phù hợp với nhu cầu và ưu tiên của các bên liên quan.

Trên hành trình phát triển bền vững, BCG hướng tới mang lại lợi ích cân bằng và hài hòa cho các bên liên quan, đồng thời thúc đẩy sự phát triển toàn diện trên cả ba trụ cột kinh tế, xã hội và môi trường. Chúng tôi nghiêm túc phân tích, đánh giá tác động của các hoạt động kinh doanh trên toàn bộ chuỗi giá trị, cân nhắc những ảnh hưởng tích cực lẫn tiêu cực đối với cộng đồng xã hội nhằm phù hợp với 17 Mục tiêu Phát triển bền vững (SDGs) của Liên Hợp Quốc.

Các SDGs và những mục tiêu liên quan khác được BCG xem xét, đánh giá dựa trên mục tiêu hoạt động và năng lực kinh doanh của Tập đoàn, nhằm thúc đẩy nhanh tốc độ đạt được các mục tiêu và đồng thời tối đa hóa các tác động tích cực về mặt kinh tế, xã hội và môi trường của Tập đoàn.

## CHIẾN LƯỢC PHÁT TRIỂN BỀN VỮNG

### CHỦ ĐỀ KINH TẾ



- Nâng cao giá trị thương hiệu, uy tín và vị thế của BCG trên thị trường.
- Tạo việc làm, giảm tỷ lệ thất nghiệp ở địa phương và quốc gia.
- Xây dựng cơ sở hạ tầng tại các địa điểm dự án để thúc đẩy đổi mới sáng tạo và an sinh xã hội.

### CHỦ ĐỀ MÔI TRƯỜNG



- Thực thi quy trình xử lý nước thải nghiêm ngặt tại các công ty sản xuất để ngăn ngừa ô nhiễm môi trường.
- Thúc đẩy đầu tư vào các nguồn năng lượng tái tạo và năng lượng sạch để cung cấp điện năng sạch cho lưới điện quốc gia.
- Chuyển đổi sang sử dụng năng lượng sạch, giảm phụ thuộc vào các nguồn năng lượng truyền thống trong hoạt động kinh doanh.
- Tích hợp không gian xanh và các sáng kiến đổi mới xanh đối với các dự án bất động sản.
- Nỗ lực giảm phát thải hướng đến mục tiêu Việt Nam có Phát thải ròng bằng 0 vào năm 2050 như đã cam kết tại COP26.

### CHỦ ĐỀ XÃ HỘI



- Xây dựng môi trường làm việc chuyên nghiệp, thân thiện cùng cơ sở vật chất hiện đại.
- Cung cấp các chương trình đào tạo toàn diện cho tất cả nhân viên, đào tạo hội nhập cho nhân viên mới.
- Xây dựng văn hóa nơi công sở lành mạnh, bài trừ văn nạn phân biệt đối xử, lạm quyền và quấy rối.
- Đảm bảo bình đẳng giới và nâng cao các chính sách, phúc lợi dành cho nhân viên nữ.
- Thực hiện các hoạt động gắn kết trách nhiệm xã hội tại các địa bàn hoạt động nhằm góp phần phát triển cộng đồng, xóa đói, giảm nghèo.
- Ưu tiên tuyển dụng lao động địa phương, tạo cơ hội việc làm cho cộng đồng.

### CHỦ ĐỀ QUẢN TRỊ

- Minh bạch trong báo cáo: Cam kết công bố thông tin minh bạch các chỉ số đánh giá hiệu quả hoạt động về môi trường, xã hội và quản trị (ESG) cho các bên liên quan.
- Tích hợp ý kiến các bên liên quan: Tiếp nhận phản hồi từ các bên liên quan và đưa vào quá trình ra quyết định của doanh nghiệp.
- Lãnh đạo gương mẫu: Thúc đẩy văn hóa toàn vẹn và đạo đức trong việc ra quyết định ở mọi cấp độ lãnh đạo trong tổ chức.
- Đa dạng hóa Hội đồng quản trị (HDQT): Nâng cao sự đa dạng trong HDQT để kết hợp các quan điểm và kỹ năng đa chiều.
- Quản trị rủi ro: Tích hợp yếu tố ESG vào quy trình quản trị rủi ro của doanh nghiệp.
- Tuân thủ pháp luật: Đảm bảo tuân thủ đầy đủ các luật, quy định và tiêu chuẩn liên quan trong mọi hoạt động.

## MỤC TIÊU



**M**ôi trường



**S**xã hội



**Q**uản trị và Kinh tế

### Tiêu thụ năng lượng

Giảm 3% vào năm 2024

### Giảm phát thải khí nhà kính

Giảm 5-10% lượng phát thải vào năm 2024 so với kịch bản kinh doanh thông thường (BAU)

### Trạng thái trung hòa carbon

Năm 2040

### Net-Zero

Năm 2050

### Bình đẳng giới

Tỷ lệ quản lý cấp cao là nữ đạt 35% vào năm 2024 (năm 2023: 31%)

### Đào tạo

Giờ đào tạo trung bình cho mỗi nhân viên đạt 20 giờ/năm vào 2025

### Tỷ lệ nghỉ việc

Giảm xuống 5% vào năm 2024 và dưới 4,5% trong vòng 5 năm tới

### Chính sách và thực hành

Rà soát và cập nhật các chính sách tuân thủ tiêu chuẩn ESG:

- Bộ quy tắc ứng xử
- Chính sách phòng chống tham nhũng
- Chính sách tố cáo vi phạm

### Kế hoạch kinh doanh năm 2024

- Doanh thu thuần  $\uparrow$ 52%
- Lợi nhuận thuần  $\uparrow$ 456%
- Tỷ lệ cổ tức: 5%

### Đa dạng giới tính trong lãnh đạo cấp cao

Đảm bảo ít nhất 01 thành viên HĐQT độc lập là nữ vào năm 2030

Hướng tới mục tiêu có 30% thành viên nữ trong HĐQT và BDH

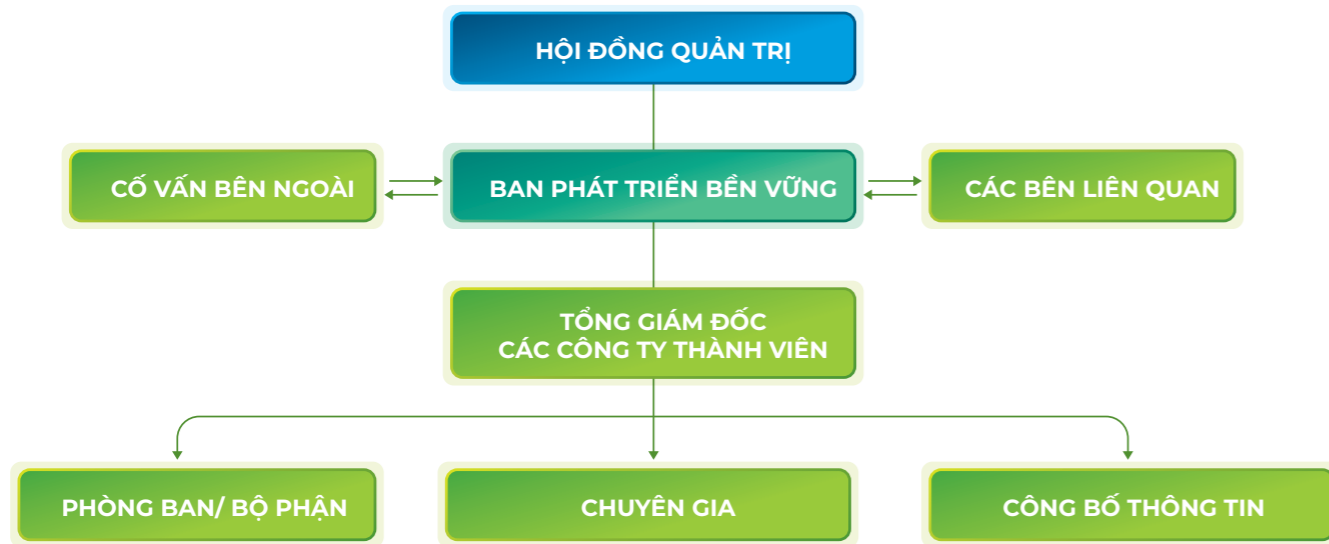
NHÀ MÁY NĂNG LƯỢNG MẶT TRỜI BCG LONG AN 2

## QUẢN TRỊ BỀN VỮNG



## CƠ CẤU QUẢN TRỊ PHÁT TRIỂN BỀN VỮNG

CTCP Tập đoàn Bamboo Capital giám sát chặt chẽ hoạt động của các đơn vị thành viên, đảm bảo phù hợp với định hướng phát triển bền vững của Tập đoàn và nỗ lực hướng tới những mục tiêu đã đề ra.



## VAI TRÒ VÀ TRÁCH NHIỆM

1

### HỘI ĐỒNG QUẢN TRỊ (HĐQT)

- Đưa ra định hướng và hướng dẫn về chiến lược phát triển bền vững.
- Giám sát quá trình triển khai để đạt được các mục tiêu đề ra.
- Cân nhắc các yếu tố bền vững trọng yếu trong quá trình ra quyết định.

2

### BAN PHÁT TRIỂN BỀN VỮNG (BAN PTBV) – TRƯỞNG BAN ÔNG PHẠM MINH TUẤN, PHÓ CHỦ TỊCH HĐQT

- Góp phần nâng cao năng lực của HĐQT trong việc giải quyết các vấn đề liên quan tới PTBV.
- Xây dựng và đề xuất các chính sách, chiến lược cũng như các sáng kiến PTBV.
- Giám sát tiến độ và đánh giá hiệu quả hoạt động dựa trên các mục tiêu đề ra.
- Phối hợp với các bộ phận và các công ty thành viên để tích hợp các yếu tố PTBV vào hoạt động.

3

### TỔNG GIÁM ĐỐC CÁC CÔNG TY THÀNH VIÊN

- Triển khai các kế hoạch và hành động phù hợp với chiến lược và hướng dẫn của Tập đoàn.
- Trực tiếp chỉ đạo và quản lý các bộ phận, phòng ban trong việc thực hiện các sáng kiến PTBV.
- Thường xuyên báo cáo kết quả hoạt động liên quan đến PTBV cho HĐQT và Ban PTBV.

## QUẢN TRỊ RỦI RO

Thông tin về cơ cấu quản trị rủi ro và các hoạt động quản trị rủi ro thực hiện trong năm 2023 được trình bày chi tiết tại Báo cáo thường niên 2023.



## HÀNH ĐỘNG VỀ BIẾN ĐỔI KHÍ HẬU

### RỦI RO

#### NĂNG LƯỢNG TÁI TẠO

Nguồn năng lượng tái tạo đang phải đối mặt với nhiều thách thức từ biến đổi khí hậu. Những hiện tượng thời tiết cực đoan và khô hạn như hạn hán kéo dài hay bão lũ có thể làm giảm hiệu suất của các nguồn năng lượng tái tạo phổ biến như năng lượng mặt trời và năng lượng gió. Bên cạnh đó, sự thay đổi của nhiệt độ và lượng mưa cũng ảnh hưởng trực tiếp đến việc cung cấp các nguồn tài nguyên thiết yếu cho hoạt động sản xuất năng lượng, gây tác động đến hiệu suất và nguồn thu của các dự án.

#### BẤT ĐỘNG SẢN

Các dự án bất động sản đang gặp phải rủi ro từ nguy cơ gia tăng mực nước biển và các hiện tượng thời tiết khắc nghiệt khác gây ra bởi biến đổi khí hậu, đặc biệt là những dự án tọa lạc tại các khu vực ven biển hoặc các vùng dễ bị lũ lụt. Điều này có thể dẫn đến thiệt hại về tài sản, giảm giá trị tài sản và tăng chi phí bảo hiểm, ảnh hưởng đến lợi nhuận của việc đầu tư vào các dự án.

#### XÂY DỰNG

Những tác động của biến đổi khí hậu như nhiệt độ cao hơn và sự gia tăng của các hiện tượng thời tiết cực đoan đang đặt ra thách thức lớn cho ngành xây dựng. Các dự án phải đầu tư nâng cấp, gia cố cơ sở hạ tầng nhằm nâng cao khả năng chống chịu trước những rủi ro từ biến đổi khí hậu. Điều này làm cho chi phí đầu tư tăng cao và tiến độ triển khai thi công kéo dài hơn.

#### GIÁN ĐOẠN CHUỖI CUNG ỨNG

Các hiện tượng thời tiết khắc nghiệt do biến đổi khí hậu gây ra như giông, bão, lũ lụt hoặc cháy rừng đã và đang góp phần tạo ra rủi ro gián đoạn chuỗi cung ứng do hư hại cơ sở hạ tầng, làm gián đoạn các tuyến đường vận chuyển hoặc ảnh hưởng đến nguồn cung và tính sẵn có của nguồn nguyên vật liệu. Những tác động này có nguy cơ dẫn đến sự chậm trễ trong quá trình sản xuất, làm tăng chi phí hoạt động và gây ảnh hưởng nghiêm trọng tới hiệu quả vận hành các nhà máy, cơ sở sản xuất thuộc Bamboo Capital.

### CƠ HỘI

#### NĂNG LƯỢNG SẠCH

Nỗ lực chống biến đổi khí hậu ngày càng được các Chính phủ trên khắp thế giới và các ngành công nghiệp chú trọng đã làm gia tăng nhu cầu về các giải pháp năng lượng tái tạo và năng lượng sạch. Điều này mở ra cơ hội lớn cho các dự án của Bamboo Capital khi được hưởng lợi từ các chính sách hỗ trợ, ưu đãi và khuyến khích từ phía nhà nước. Bên cạnh đó, xu hướng tiêu dùng xanh ngày càng phổ biến sẽ mang lại nhiều lợi thế cho các dự án năng lượng sạch.

#### BẤT ĐỘNG SẢN

Việc áp dụng các chiến lược thích ứng với biến đổi khí hậu như thiết kế xây dựng và phát triển cơ sở hạ tầng theo các chuẩn mực bền vững đã mở ra nhiều cơ hội mới cho Bamboo Capital trong lĩnh vực bất động sản. Đầu tư vào các dự án bất động sản có khả năng chống chịu với các tác động của khí hậu cũng như các công trình xanh, thân thiện với môi trường sẽ giúp nâng cao giá trị tài sản, thu hút nhiều đối tượng khách hàng có ý thức về bảo vệ môi trường, góp phần tăng thêm sức hấp dẫn của các dự án.

#### BẢO HIỂM

Biến đổi khí hậu có thể làm tăng tần suất và mức độ nghiêm trọng của các thảm họa liên quan đến thời tiết, điều này cũng làm nổi bật tầm quan trọng của việc mua bảo hiểm cho doanh nghiệp và cá nhân. Ngành bảo hiểm phi nhân thọ của Bamboo Capital có cơ hội tận dụng nhu cầu ngày càng lớn về các sản phẩm bảo hiểm toàn diện, được thiết kế riêng để đáp ứng các rủi ro liên quan đến biến đổi khí hậu, từ đó mang lại sự bảo vệ an toàn cho khách hàng trong bối cảnh môi trường luôn biến đổi.

#### ĐỔI MỚI CÔNG NGHỆ

Các nỗ lực nhằm giảm thiểu biến đổi khí hậu đang thúc đẩy quá trình đổi mới công nghệ trong hoạt động sản xuất theo hướng bền vững, ứng dụng công nghệ tiết kiệm năng lượng và giảm phát thải carbon. Đây chính là cơ hội để Bamboo Capital tiếp cận và ứng dụng những đổi mới công nghệ này vào quy trình sản xuất, giúp nâng cao hiệu quả hoạt động, hạn chế tác động đến môi trường và gia tăng lợi thế cạnh tranh trong lĩnh vực sản xuất.



## GẮN KẾT CÁC BÊN LIÊN QUAN

Tập đoàn Bamboo Capital luôn chủ động tiếp cận các bên liên quan để nắm bắt được những kỳ vọng và mối quan tâm của họ liên quan đến nội dung phát triển bền vững, tích cực tiếp thu những ý kiến mang tính xây dựng để ngày càng hoàn thiện hơn về mặt đường lối triển khai. Các kênh thông tin minh bạch được xây dựng và duy trì hoạt động xuyên suốt để tăng cường việc trao đổi và gia tăng lòng tin của các bên liên quan.

	CÁCH TIẾP CẬN	MỐI QUAN TÂM
<p><b>Cổ đông và nhà đầu tư</b></p>	<ul style="list-style-type: none"> <li>Đại hội đồng cổ đông thường niên.</li> <li>Đại hội đồng cổ đông bất thường.</li> <li>Các cuộc họp trực tiếp theo yêu cầu.</li> <li>Hỗ trợ qua email/điện thoại với bộ phận Quan hệ nhà đầu tư.</li> <li>Bản tin nhà đầu tư.</li> <li>Tổ chức Hội thảo nhà đầu tư định kỳ hàng quý.</li> <li>Các nền tảng xã hội.</li> </ul>	<ul style="list-style-type: none"> <li>Kết quả kinh doanh.</li> <li>Quản trị rủi ro.</li> <li>Quản trị doanh nghiệp.</li> <li>Tính bền vững và hiệu quả hoạt động ESG.</li> <li>Định hướng chiến lược.</li> <li>Hoạt động công bố thông tin và tính minh bạch.</li> <li>Chi trả cổ tức và phân bổ vốn.</li> </ul>
<p><b>Người lao động</b></p>	<ul style="list-style-type: none"> <li>Hợp đồng kỳ với toàn bộ nhân viên.</li> <li>Các nền tảng truyền thông nội bộ.</li> <li>Cuộc gặp trao đổi một – một.</li> <li>Chương trình đào tạo phát triển.</li> <li>Chương trình công nhận và khen thưởng.</li> <li>Các sự kiện xã hội và các hoạt động xây dựng đội nhóm.</li> </ul>	<ul style="list-style-type: none"> <li>Bảo đảm việc làm.</li> <li>Phúc lợi và lương thưởng.</li> <li>Cơ hội phát triển sự nghiệp.</li> <li>Sự công nhận và đánh giá.</li> <li>Trao đổi và minh bạch.</li> <li>Môi trường và văn hóa làm việc.</li> <li>Sức khỏe và an toàn.</li> </ul>

	CÁCH TIẾP CẬN	MỐI QUAN TÂM
<p><b>Nhà cung cấp và đối tác</b></p>	<ul style="list-style-type: none"> <li>Các buổi gặp trực tiếp.</li> <li>Liên hệ qua điện thoại.</li> <li>Trao đổi qua email.</li> <li>Tham gia và tổ chức các hội nghị, hội thảo.</li> </ul>	<ul style="list-style-type: none"> <li>Thời gian thanh toán đúng hạn.</li> <li>Hợp đồng minh bạch và công bằng.</li> <li>Giao tiếp hiệu quả.</li> <li>Đảm bảo chất lượng và tiêu chuẩn.</li> <li>Duy trì hợp tác lâu dài.</li> <li>Yêu cầu về tính bền vững và tuân thủ.</li> <li>Quy cách và yêu cầu rõ ràng.</li> <li>Tiếp cận được các nguồn lực và giải pháp hỗ trợ phù hợp.</li> <li>Khả năng triển khai dự án.</li> </ul>
<p><b>Khách hàng</b></p> <p>Mặc dù BCG không có khách hàng trực tiếp, nhưng khách hàng vẫn đóng vai trò quyết định đối với kết quả kinh doanh và thành công của các công ty thành viên, ảnh hưởng trực tiếp đến hoạt động của Tập đoàn.</p>	<ul style="list-style-type: none"> <li>Khảo sát và phản hồi từ khách hàng.</li> <li>Mạng xã hội và các nền tảng trực tuyến.</li> <li>Hội nghị ra mắt dự án và bán hàng.</li> <li>Các chương trình khách hàng thân thiết.</li> <li>Bộ phận dịch vụ khách hàng.</li> </ul>	<ul style="list-style-type: none"> <li>Chất lượng, giá cả và dịch vụ như đã cam kết.</li> <li>Thông tin minh bạch.</li> <li>Uy tín và thương hiệu của các doanh nghiệp sản xuất.</li> <li>Dịch vụ chăm sóc khách hàng tốt.</li> </ul>
<p><b>Công ty thành viên</b></p>	<ul style="list-style-type: none"> <li>Hợp đồng kỳ hàng tháng.</li> <li>Báo cáo định kỳ của BDH các công ty thành viên.</li> <li>Nhân sự của Tập đoàn tham gia vào BDH và BKS của các công ty con nhằm tăng cường sự phối hợp, giám sát và điều chỉnh chiến lược một cách hiệu quả.</li> </ul>	<ul style="list-style-type: none"> <li>Chính sách, định hướng phát triển và kế hoạch kinh doanh của công ty mẹ đối với các công ty thành viên.</li> <li>Tiếp cận các đối tác lớn, mở rộng hợp tác trong nước và quốc tế.</li> </ul>
<p><b>Chính quyền</b></p>	<ul style="list-style-type: none"> <li>Tham gia và đóng góp ý kiến tại các hội nghị, hội thảo do các cơ quan Chính phủ, Nhà nước tổ chức.</li> <li>Tham gia vào các tổ chức, hiệp hội có liên quan.</li> </ul>	<ul style="list-style-type: none"> <li>Tuân thủ các quy định pháp luật, hỗ trợ các chính sách và chiến dịch của Chính phủ.</li> <li>Đóng góp vào ngân sách nhà nước.</li> <li>Thực hiện sản xuất kinh doanh có trách nhiệm.</li> <li>Phát triển kinh tế địa phương, đảm bảo an sinh xã hội.</li> </ul>
<p><b>Cộng đồng</b></p>	<ul style="list-style-type: none"> <li>Truyền thông trực tiếp thông qua các chương trình, sự kiện tổ chức tại các tỉnh, thành phố nơi công ty có trụ sở kinh doanh.</li> <li>Phối hợp với các cơ quan chính quyền địa phương.</li> <li>Các hoạt động truyền thông.</li> </ul>	<ul style="list-style-type: none"> <li>Bảo vệ môi trường tự nhiên, môi trường sống cho cộng đồng địa phương.</li> <li>Đảm bảo an toàn lao động.</li> <li>Thực hiện các hoạt động xã hội góp phần phát triển cộng đồng địa phương.</li> <li>Tạo việc làm.</li> </ul>



## LĨNH VỰC TRỌNG YẾU

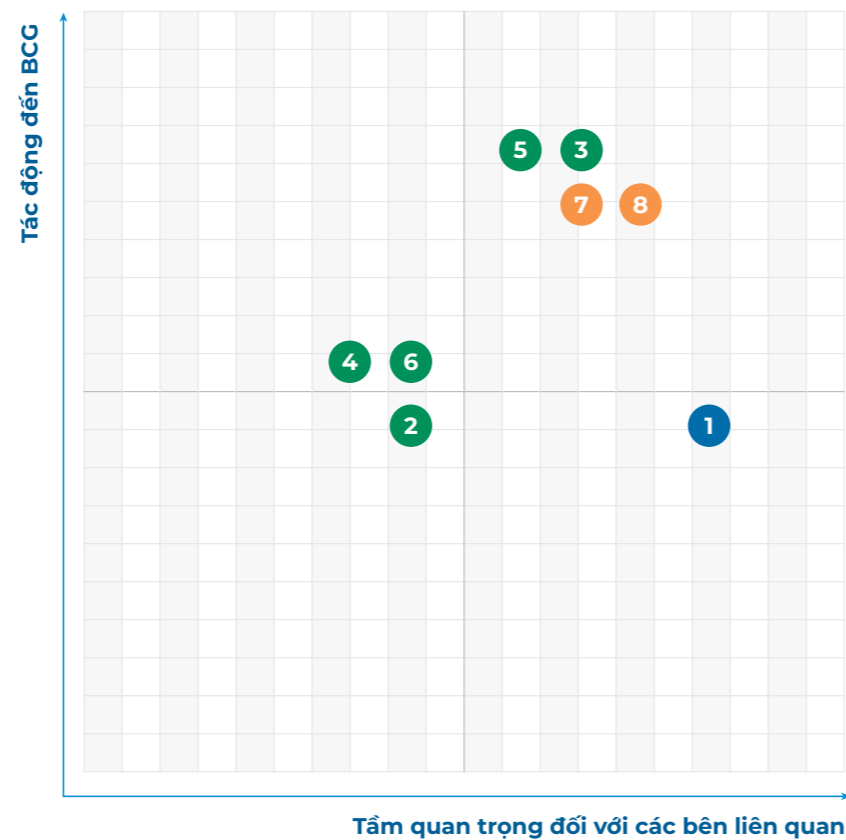
### QUY TRÌNH ĐÁNH GIÁ VÀ LỰA CHỌN CÁC LĨNH VỰC TRỌNG YẾU

Quy trình đánh giá các lĩnh vực trọng yếu của chúng tôi được thực hiện theo Tiêu chuẩn GRI, được Ban phát triển bền vững và Hội đồng quản trị xem xét định kỳ hàng năm.

- 01** Thu thập thông tin về mối quan tâm và yêu cầu của các bên liên quan.
- 02** Lập danh sách các chủ đề bền vững có tương quan với BCG và các bên liên quan.
- 03** Đánh giá mức độ quan trọng của từng chủ đề dựa trên hai tiêu chí chính: tác động đến hiệu quả kinh doanh của BCG và tầm quan trọng đối với các bên liên quan.
- 04** Xây dựng ma trận.
- 05** Tích hợp vào báo cáo.

### MA TRẬN TRỌNG YẾU

- 1 Đóng góp giá trị kinh tế
- 2 Quản lý nguyên vật liệu
- 3 Năng lượng bền vững
- 4 Quản lý nước và chất thải
- 5 Phát thải khí nhà kính
- 6 Quản lý chất thải
- 7 Chăm sóc và phát triển nhân viên
- 8 Đóng góp cho cộng đồng và xã hội



HỆ THỐNG ĐIỆN MẶT TRỜI ÁP MÁI CỦA NHÀ MÁY KHANG ĐẠT

HỆ THỐNG ĐIỆN MẶT TRỜI ÁP MÁI  
TẠI NHÀ MÁY VIỆT VƯƠNG

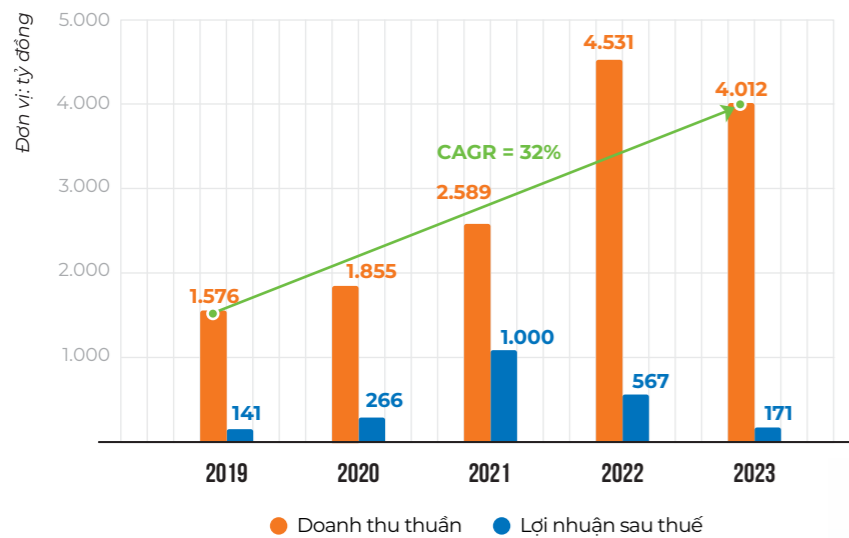
## HÀNH ĐỘNG BỀN VỮNG

## HIỆU QUẢ HOẠT ĐỘNG VÀ GIÁ TRỊ KINH TẾ ĐƯỢC TẠO RA

### PHƯƠNG PHÁP QUẢN TRỊ

Để thực hiện chiến lược phát triển kinh tế dài hạn, Bamboo Capital nhận thức rõ tầm quan trọng của việc xây dựng nền tảng tài chính vững chắc và duy trì tăng trưởng kinh tế ổn định. Nhằm đạt được mục tiêu trên, Tập đoàn xây dựng chiến lược kinh doanh 5 năm phù hợp với chiến lược và định hướng kế hoạch dài hạn. Đồng thời, các dự báo hàng năm được cập nhật thường

xuyên cho các bên liên quan để nắm bắt chính xác diễn biến thị trường và hoạt động kinh doanh trong ngắn hạn. Sau khi được thông qua, kế hoạch kinh doanh các năm tiếp theo sẽ được trình bày tại Đại hội đồng cổ đông và đóng vai trò định hướng cho Hội đồng quản trị, Ban điều hành trong việc điều phối hoạt động kinh doanh của Tập đoàn.



Đối mặt với nhiều khó khăn và thách thức của môi trường kinh doanh, BCG vẫn thể hiện được sự kiên cường bằng việc tiếp tục ghi nhận kết quả tích cực trong việc tạo ra lợi nhuận, với tỷ lệ tăng trưởng tích lũy hàng năm ấn tượng đạt 32% trong giai đoạn 2019-2023.

Đơn vị: tỷ đồng

	2022	2023	Thay đổi
Chi phí vận hành	699	642	-8,2%
Chi phí lương và phúc lợi	386	405	4,7%
Chi phí lãi vay	1.435	1.582	10,3%
Thuế	524	414	-20,9%

Trong năm 2023, sự gia tăng sức mạnh của đồng đô la đã khiến lãi suất cho vay tăng cao và ảnh hưởng đáng kể đến các khoản vay tính bằng ngoại tệ, dẫn đến chi phí lãi vay của Tập đoàn tăng 10,3%. Tuy nhiên, BCG đã thực hiện các biện pháp quản lý chất lượng tài sản và có một năm hoàn thành tốt nhiệm vụ tối ưu hóa nguồn vốn. Cụ thể, tổng nợ của Tập đoàn giảm 18,2% nhờ việc chủ động thanh toán gần 5.500 tỷ đồng nợ vay để kiểm soát chi phí lãi vay và đảm bảo an toàn tài chính. Ngoài ra, nhờ những nỗ lực kiểm soát chặt chẽ, tổng chi phí vận hành của Tập đoàn đã

giảm 57 tỷ đồng (-8,2% YoY), giúp nâng cao hiệu quả sử dụng chi phí.

Trách nhiệm đối với cộng đồng xã hội là một trong những mục tiêu hàng đầu của BCG. Tập đoàn cam kết thực thi nghĩa vụ nộp thuế một cách minh bạch và nhất quán, đóng góp vào sự phát triển của đất nước và các địa phương nơi BCG hoạt động. Trong năm 2023, thuế thu nhập doanh nghiệp của BCG đạt 140 tỷ đồng, với tổng giá trị thuế đã nộp vào ngân sách nhà nước đạt 414 tỷ đồng.

## SỰ HIỆN DIỆN TRÊN THỊ TRƯỜNG



## PHƯƠNG PHÁP QUẢN TRỊ

BCG đặc biệt chú trọng việc tạo ra môi trường làm việc thuận lợi để tạo động lực và thúc đẩy sự phát triển cho nhân viên. Với cam kết hỗ trợ việc làm và phát triển kinh tế tại các tỉnh thành nơi Tập đoàn có trụ sở kinh doanh, BCG ưu tiên tuyển dụng nguồn nhân lực địa phương cho các dự án của mình. Tập đoàn đã xây dựng một hệ thống công việc tiêu chuẩn dựa trên các yếu tố như kinh nghiệm làm việc, trình độ học vấn, đóng góp riêng của từng cá nhân đối với công ty. Đồng thời, BCG thực hiện đánh giá hàng năm về điều kiện làm việc, chế độ đãi ngộ, phúc lợi và điều chỉnh thang lương căn cứ vào kết quả công việc để khuyến khích và nâng cao năng suất lao động.

## TỶ LỆ MỨC LƯƠNG KHỞI ĐIỂM THEO GIỚI TÍNH SO VỚI MỨC LƯƠNG TỐI THIỂU CỦA VÙNG

Vùng*	Mức lương tối thiểu của vùng (đồng)	Mức lương khởi điểm trung bình của công ty (đồng)	So sánh với mức lương tối thiểu vùng
1	4.680.000	Nam giới	15.670.000
		Nữ giới	11.666.667
2	4.160.000	Nam giới	13.323.000
		Nữ giới	10.305.620
3	3.640.000	Nam giới	9.100.000
		Nữ giới	9.050.000
4	3.250.000	Nam giới	8.875.700
		Nữ giới	7.756.780

Công ty tôn trọng và tuân thủ các nguyên tắc nhằm nâng cao phúc lợi cho cá nhân, cam kết duy trì môi trường làm việc ổn định cho lao động địa phương. Tại BCG, tỷ lệ lương cơ bản so với mức lương tối thiểu địa phương dao động từ 2 đến 3 lần, tùy thuộc vào vị trí công việc và khu vực.

(\*) Vùng 1, 2, 3, 4 là danh mục các địa bàn được quy định để áp dụng mức lương tối thiểu đối với người lao động làm việc cho người sử dụng lao động theo vùng, được ban hành theo Nghị định 38/2022/NĐ-CP Quy định về mức lương tối thiểu đối với người lao động làm việc theo hợp đồng lao động.

## TỶ LỆ THÀNH VIÊN BAN LÃNH ĐẠO ĐƯỢC TUYỂN DỤNG TỪ CỘNG ĐỒNG ĐỊA PHƯƠNG

Địa điểm hoạt động trọng yếu*	Số lượng quản lý cấp cao*	Tỷ lệ
Hồ Chí Minh	178	25,6%
Hà Nội	12	13,8%
Bình Định	9	4,9%
Long An	0	0%
Tiền Giang	10	3,8%

TP. Hồ Chí Minh tiếp tục duy trì là khu vực thu hút nhiều lao động cấp cao nhất. Tuy nhiên, Tập đoàn cũng ưu tiên xem xét và tuyển dụng nhân lực tại các tỉnh thành khác cũng như từ nước ngoài.

(\* Định nghĩa các địa điểm hoạt động trọng yếu: Các khu vực mà công ty có các dự án hoạt động hoặc cơ sở kinh doanh đóng góp đáng kể cho doanh thu hoặc mục tiêu chiến lược của công ty.

(\* Định nghĩa quản lý cấp cao: Nhân viên có cấp bậc công việc từ 2A trở lên.

## THUẾ



### PHƯƠNG PHÁP QUẢN TRỊ

Để quản lý thuế một cách hiệu quả, BCG chủ động phối hợp với các đơn vị tư vấn độc lập và cơ quan thuế để nắm bắt kịp thời các quy định thuế hiện hành, tuân thủ nghĩa vụ thuế, đồng thời hạn chế tối đa rủi ro pháp lý. Bên cạnh đó, Tập đoàn còn chú trọng xác định, phân tích và đánh giá các rủi ro tiềm ẩn từ các chính sách thuế chưa rõ ràng để triển khai các biện pháp phòng ngừa thích hợp. Ngoài ra, BCG luôn cam kết công khai minh bạch số tiền thuế phải nộp trong báo cáo tài chính và báo cáo thường niên của công ty.

### QUẢN LÝ THUẾ, KIỂM SOÁT VÀ QUẢN LÝ RỦI RO

BCG nhận thức được tầm quan trọng của việc tuân thủ các nghĩa vụ thuế trong quá trình hoạt động và tổ chức triển khai các hoạt động cụ thể như sau:

- 01 Rà soát các chính sách thuế, phương pháp, quy trình nghiệp vụ thuế, đảm bảo việc thực hiện nghĩa vụ thuế với Nhà nước được tính đúng, tính đủ, không trùng lặp.
- 02 Kiểm soát việc chấp hành nghĩa vụ thuế theo đúng quy định thông qua hệ thống hồ sơ, chứng từ, tài liệu.
- 03 Làm việc với các Đơn vị tư vấn chuyên môn phù hợp để kịp thời phát hiện các rủi ro về Thuế, có phương án xử lý phù hợp quy định.
- 04 Làm việc với các Đơn vị quản lý Nhà nước thanh tra, kiểm tra về Thuế tại Công ty, cung cấp thông tin minh bạch.

### BÁO CÁO THEO TỪNG QUỐC GIA

Đơn vị: tỷ đồng

Cấu trúc thuế và các khoản phải nộp cho Nhà nước năm 2023	Thuế đã nộp	Tỷ lệ
Thuế thu nhập doanh nghiệp	140	33,8%
Thuế giá trị gia tăng	171	41,3%
Thuế thu nhập cá nhân	21	5,2%
Thuế khác	82	19,7%
<b>Tổng cộng</b>	<b>414</b>	<b>100,0%</b>

## VẬT LIỆU

### PHƯƠNG PHÁP QUẢN TRỊ

Bamboo Capital là một tập đoàn đa ngành, hoạt động trong các lĩnh vực cần sử dụng nhiều nguyên vật liệu đầu vào như cho sản xuất và xây dựng. Chúng tôi ý thức rằng bất kỳ hoạt động sản xuất nào cũng có những tác động nhất định đến môi trường. Vì vậy, chúng tôi luôn nỗ lực tìm kiếm các giải pháp giảm thiểu các tác động đến môi trường, tìm cách sử dụng hiệu quả và tiết kiệm các nguồn tài nguyên và năng lượng. Chúng tôi xây dựng các quy chuẩn và kiểm soát chặt chẽ nguyên vật liệu đầu vào và đầu ra nhằm giảm thiểu các tác động đến môi trường. Ngoài ra, BCG cũng tích cực nghiên cứu nhằm tìm ra các giải pháp bền vững, giảm phụ thuộc vào những thông lệ sản xuất gây ảnh hưởng xấu đến môi trường.



### VẬT LIỆU ĐƯỢC SỬ DỤNG THEO TRỌNG LƯỢNG HOẶC KHỐI LƯỢNG

#### VẬT LIỆU ĐƯỢC SỬ DỤNG THEO TRỌNG LƯỢNG

VẬT LIỆU KHÔNG THỂ TÁI TẠO ĐÃ ĐƯỢC SỬ DỤNG

**21.071** tấn

Củ sắn **20.733** tấn

Hoạt chất và tá dược **338** tấn

VẬT LIỆU CÓ THỂ TÁI TẠO ĐÃ ĐƯỢC SỬ DỤNG

**116** tấn

Vật liệu bao bì **116** tấn

Dữ liệu báo cáo thuộc về CTCP Tapiotek và CTCP Dược phẩm Tipharco.

#### VẬT LIỆU ĐƯỢC SỬ DỤNG THEO KHỐI LƯỢNG

VẬT LIỆU KHÔNG THỂ TÁI CHẾ ĐÃ ĐƯỢC SỬ DỤNG | Gỗ

**1.857.895** m<sup>3</sup>

TỶ LỆ VẬT LIỆU TÁI CHẾ ĐẦU VÀO ĐƯỢC SỬ DỤNG

Tipharco  
**6%**

## NĂNG LƯỢNG

### PHƯƠNG PHÁP QUẢN TRỊ

Ý thức được việc sử dụng năng lượng trong sản xuất, kinh doanh và sinh hoạt đều tác động đến môi trường, Bamboo Capital và tất cả các công ty thành viên đều tăng cường tuyên truyền, lan tỏa thông điệp sử dụng năng lượng tiết kiệm trong nội bộ từng công ty. Chúng tôi đặc biệt nhấn mạnh tầm quan trọng của việc thu thập và cập nhật dữ liệu sử dụng năng lượng một cách chính xác và định kỳ. BCG đảm bảo rằng việc báo cáo và tổng hợp hàng năm sẽ giúp giảm thiểu lãng phí năng lượng và kiểm soát khí thải. Bên cạnh đó, Tập đoàn còn tận dụng các giải pháp sáng tạo như việc triển khai hệ thống điện mặt trời áp mái tại các nhà máy và sử dụng khí biogas từ phế phẩm vò củ mì, nhằm giảm bớt sự phụ thuộc vào nhiên liệu hóa thạch.



### TIÊU THỤ NĂNG LƯỢNG TRONG TỔ CHỨC

Trong năm 2023, tổng mức tiêu thụ năng lượng giảm 13,12% so với năm trước. Nguyên nhân chủ yếu do các công ty sản xuất giảm công suất sản xuất trong năm do bị ảnh hưởng trước bối cảnh bất lợi từ cuộc suy thoái kinh tế toàn cầu.

Đơn vị: MWh

	2022	2023	Thay đổi
Điện lưới	29.399	25.521	(13,2%)
<b>Tổng cộng</b>	<b>29.399</b>	<b>25.521</b>	<b>(13,2%)</b>

### SẢN XUẤT NĂNG LƯỢNG TRONG TỔ CHỨC

Trong tổng số 729.203 MWh năng lượng được sản xuất bởi các công ty thuộc Tập đoàn, có 2.333 MWh đến từ nguồn năng lượng mặt trời tại ba công ty sản xuất: Nguyễn Hoàng, Tapiotek và Tipharco, cùng với 726.870 MWh từ các cánh đồng năng lượng mặt trời và hệ thống năng lượng mặt trời áp mái của BCG Energy.

Đơn vị: MWh

	2022	2023	Thay đổi
Năng lượng tái tạo	644.646	729.203	13,1%
<b>Tổng cộng</b>	<b>644.646</b>	<b>729.203</b>	<b>13,1%</b>

### TỔNG SỐ CHỨNG CHỈ NĂNG LƯỢNG TÁI TẠO (REC) BÁN RA LÀ

**623.007 MWh**

Ngoài ra, trong năm 2023, BCG Energy đã phát hành và chuyển nhượng tổng cộng 623.007 MWh Chứng chỉ năng lượng tái tạo (REC), giúp các công ty khác giảm lượng khí nhà kính từ hoạt động sản xuất của họ. Trong tương lai, BCG Energy dự định bù trừ toàn bộ lượng phát thải trong Tập đoàn khi thị trường tín chỉ carbon cùng các hướng dẫn cụ thể tại Việt Nam được thiết lập.

## NƯỚC VÀ NƯỚC THẢI

### PHƯƠNG PHÁP QUẢN TRỊ

Tại BCG, chúng tôi cam kết thực hiện các biện pháp quản lý nước một cách có trách nhiệm, phù hợp với mục tiêu phát triển bền vững. Hiện nay, nguồn nước chủ yếu được sử dụng tại BCG là nước đô thị đã qua xử lý của các nhà máy thuộc sở hữu Nhà nước. Đối với các công ty sử dụng nước trong quá trình sản xuất, việc tuân thủ nghiêm ngặt các chính sách về bảo vệ môi trường và quy định pháp luật liên quan là ưu tiên tuyệt đối. Nước thải trước khi được xả ra ngoài môi trường phải qua quy trình xử lý bằng hệ thống xử lý nước thải đạt chuẩn theo quy định hiện hành Việt Nam.

### LƯỢNG NƯỚC TIÊU THỤ

Phần lớn các công ty thuộc Tập đoàn Bamboo Capital chỉ sử dụng nước trong quá trình sinh hoạt thay vì trong hoạt động sản xuất. Nhờ vậy, nguồn nước này không cần xử lý sau khi sử dụng và có thể thải trực tiếp ra môi trường qua hệ thống hồ ga.

Đối với Tapiotek và Tipharco, hai công ty này sử dụng nước trong quá trình sản xuất vì vậy có vận hành các hệ thống xử lý nước thải. Nước thải sau khi xử lý phải đạt tiêu chuẩn loại A được quy định theo QCVN/40:2011/BTNMT và QCVN/63:2017/BTNMT. Hàng năm, cả hai công ty đều thực hiện giám sát và kiểm tra chất lượng nước thải, kết quả được báo cáo cho cả các cơ quan địa phương và Ban điều hành.

m<sup>3</sup>

**Lượng nước khai thác (1)**  
Nước bề mặt  
Nước đô thị  
**Lượng nước thải ra (2)**  
**Lượng nước tiêu thụ (1) – (2)**

Tổng cộng	Trụ sở chính	Năng lượng tái tạo	Bất động sản	Bảo hiểm	Xây dựng – Cơ sở hạ tầng	Sản xuất		
						Gỗ	Tinh bột sắn	Dược phẩm
<b>84.641</b>	<b>1.613</b>	<b>9.254</b>	<b>3.009</b>	<b>2.329</b>	<b>46.404</b>	<b>617</b>	<b>432.605</b>	<b>20.585</b>
0	0	0	0	0	0	0	412.020	0
84.641	9.254	3.009	2.329	46.404	617	830	20.585	20.585
<b>21.931</b>	<b>0</b>	<b>0</b>	<b>0</b>	<b>0</b>	<b>0</b>	<b>0</b>	<b>20.016</b>	<b>1.915</b>
<b>62.710</b>	<b>1.613</b>	<b>9.254</b>	<b>3.009</b>	<b>2.329</b>	<b>46.404</b>	<b>617</b>	<b>412.589</b>	<b>18.670</b>



### KẾT QUẢ KIỂM NGHIỆM NƯỚC THẢI SAU XỬ LÝ TẠI TAPIOTEK

Chỉ số	Đơn vị	Kết quả kiểm tra	QCVN 63:2017/BTNMT
pH	--	7,41	6 - 9
TSS	mg/L	15	< 45
BOD	mg/L	13	< 27
COD	mg/L	26	< 90

### KẾT QUẢ KIỂM NGHIỆM NƯỚC THẢI SAU XỬ LÝ TẠI TIPHARCO

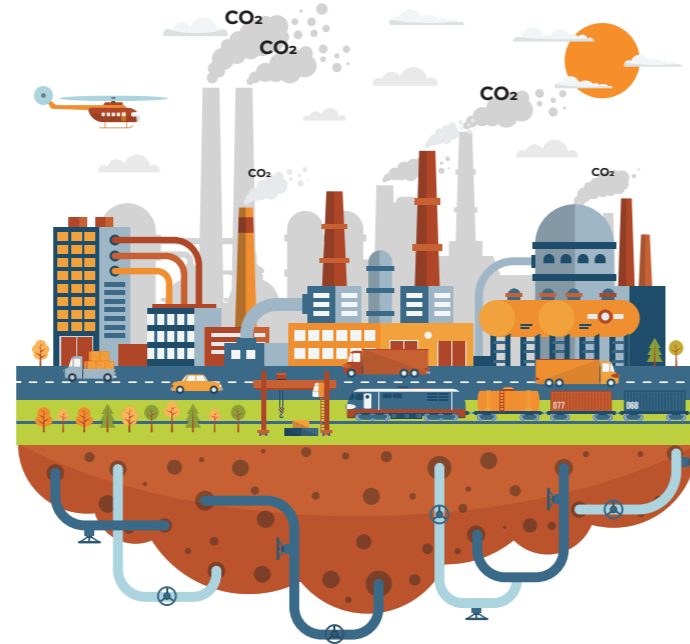
Chỉ số	Đơn vị	Kết quả kiểm tra	QCVN 40:2011/BTNMT
pH	--	6,94	6 - 9
TSS	mg/L	16	< 50
BOD	mg/L	14	< 30
COD	mg/L	40	< 75

## PHÁT THẢI

### PHƯƠNG PHÁP QUẢN TRỊ

Trong cam kết chống biến đổi khí hậu, BCG xem việc xây dựng chiến lược nhằm giảm phát thải là nhiệm vụ trọng tâm. Theo đó, toàn bộ các công ty thành viên đều phải tuân thủ việc theo dõi và giám sát kỹ lưỡng lượng khí thải được tạo ra qua quá trình sản xuất kinh doanh. Nhờ vào việc quản trị và định hướng của Ban Phát triển bền vững, BCG đặt ra các mục tiêu giảm phát thải, sử dụng năng lượng hiệu quả và đầu tư vào các nguồn năng lượng tái tạo như năng lượng mặt trời và trang trại điện gió để theo đuổi mục tiêu phát triển bền vững.

Bằng cách khai thác năng lượng mặt trời và năng lượng gió, BCG là một trong những đơn vị tiên phong thúc đẩy xu hướng sử dụng năng lượng sạch, nỗ lực khuyến khích việc áp dụng điện tái tạo tại các cộng đồng mà BCG hoạt động. Những sáng kiến này không chỉ phù hợp với mục tiêu giảm phát thải của BCG mà còn thể hiện cam kết vững chắc của Tập đoàn hướng tới tương lai trung hòa carbon và phát triển bền vững.



### PHÁT THẢI KHÍ NHÀ KÍNH

Đơn vị: tấn CO<sub>2</sub>

	2022	2023	Thay đổi
Phạm vi 1	7.905	8.417	6,5%
Phạm vi 2	27.047	23.480	(13,2%)
Phạm vi 3 chỉ bao gồm phát thải từ chuyển công tác bằng máy bay	575	309	(46,3%)
<b>Tổng cộng</b>	<b>35.527</b>	<b>32.206</b>	<b>(9,3%)</b>

Lượng phát thải trong năm 2023 giảm 9,3% so với năm 2022, trong đó mức giảm đáng chú ý nhất được ghi nhận tới 13,2% ở phát thải gián tiếp từ năng lượng - Phạm vi 2.

### CƯỜNG ĐỘ PHÁT THẢI KHÍ NHÀ KÍNH

Đơn vị: tấn CO<sub>2</sub>e/1 triệu USD

	2022	2023
Cường độ phát thải	189,9	198,7

Mặc dù tổng lượng phát thải khí nhà kính của BCG giảm nhưng cường độ phát thải lại tăng nhẹ do doanh thu thuần của Tập đoàn giảm sút.

## CHẤT THẢI



### PHƯƠNG PHÁP QUẢN TRỊ

Tại BCG, chúng tôi ưu tiên thực hiện các biện pháp quản lý chất thải hiệu quả nhằm giảm thiểu tác động tới môi trường và thúc đẩy phát triển bền vững trong mọi hoạt động. Chất thải phát sinh trong quá trình sản xuất được phân loại và xử lý bằng các phương pháp thích hợp. Chất thải sinh hoạt được thu gom và vận chuyển bởi các đơn vị xử lý chất thải sinh hoạt, trong khi chất thải công nghiệp không nguy hại được thanh lý cho các đơn vị tái chế phế liệu. Đối với những loại chất thải có tiềm ẩn gây hại cho môi trường, công ty hợp tác với các đơn vị quản lý chất thải chuyên nghiệp để đảm bảo quá trình xử lý tuân thủ các tiêu chuẩn pháp lý và không gây tác động tiêu cực đến môi trường.

### CHẤT THẢI PHÁT SINH

**RÁC THẢI NGUY HẠI  
ĐI VÀO BÃI CHÔN LẤP = 0**

TỔNG LƯỢNG CHẤT THẢI PHÁT SINH

**5.085,4** tấn

Chất thải không nguy hại  
**5.072,8** tấn

Chất thải nguy hại  
**12,6** tấn

Trong năm 2023, Tập đoàn không có chất thải nguy hại được đưa vào các khu vực chôn lấp.



## VIỆC LÀM, SỰ ĐA DẠNG VÀ CƠ HỘI BÌNH ĐẲNG

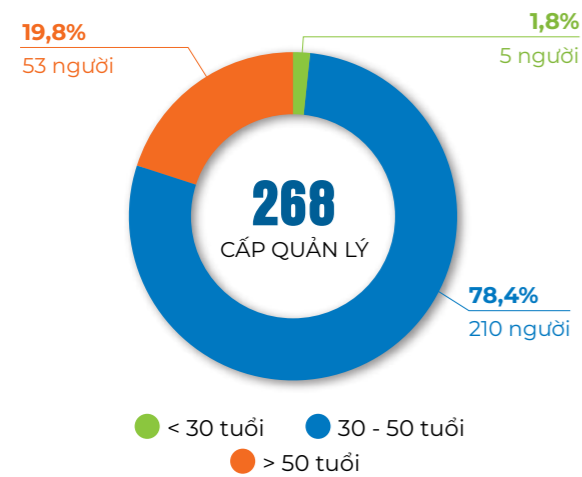
### PHƯƠNG PHÁP QUẢN TRỊ

Tại BCG, chúng tôi tin rằng nguồn nhân lực là tài sản quý giá nhất của tổ chức và là nhân tố quyết định đến sự thành công và phát triển của Tập đoàn. Trong suốt nhiều năm qua, Tập đoàn đã không ngừng nỗ lực xây dựng các chính sách, chế độ phúc lợi toàn diện trên cơ sở cạnh tranh nhằm thu hút và giữ chân nhân tài thông qua cơ chế khen thưởng và đãi ngộ phù hợp cùng môi trường làm việc năng động. Chúng tôi ưu tiên đối xử công bằng với nhân viên và đảm bảo cơ hội bình đẳng trong đào tạo, phát triển và thăng tiến sự nghiệp.

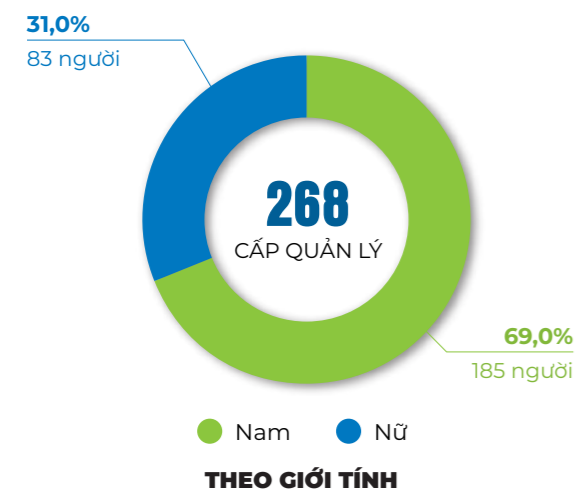
Bên cạnh đó, chúng tôi cũng nhận thức về tầm quan

trọng của việc đón nhận sự đa dạng từ các nền văn hóa, lối sống và quan điểm khác nhau không chỉ là một nghĩa vụ mà còn là chìa khóa để khuyến khích sự sáng tạo và đạt được thành công tốt nhất. Mọi vấn đề liên quan đến nhân sự đều được Khối Nhân sự quản lý và giám sát chặt chẽ, nhằm đảm bảo tuân thủ đầy đủ các quy định lao động, chính sách lương thưởng và phúc lợi, cũng như các quy định pháp luật liên quan. Thông qua những nỗ lực này, BCG thể hiện cam kết của mình trong việc khuyến khích đa dạng ở mọi cấp độ của tổ chức và xây dựng một môi trường làm việc hòa nhập, nơi mà sự khác biệt được tôn vinh và khích lệ.

### SỰ ĐA DẠNG TRONG CẤP QUẢN LÝ

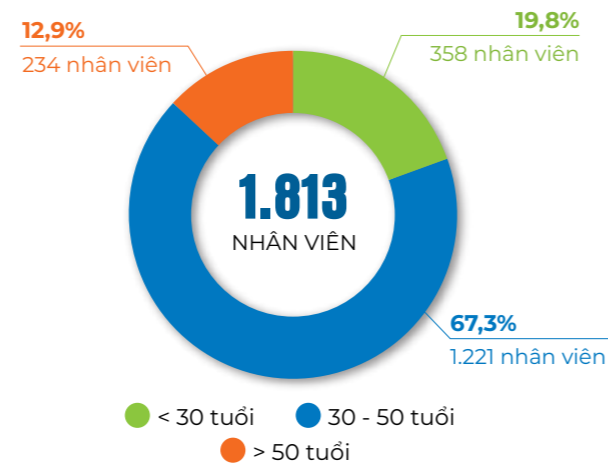


THEO ĐỘ TUỔI

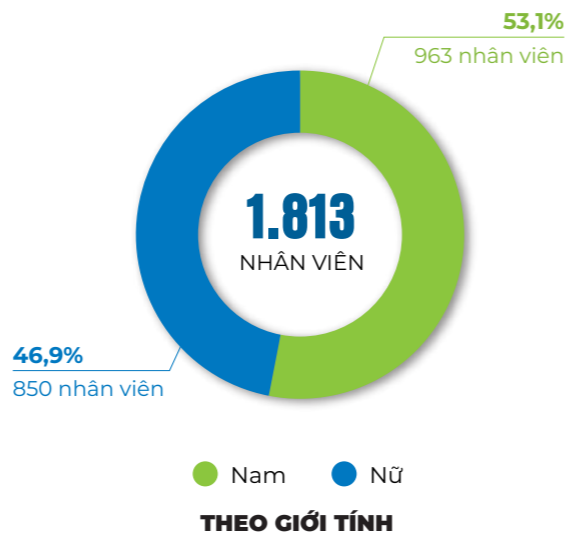


THEO GIỚI TÍNH

### SỰ ĐA DẠNG TRONG NHÂN VIÊN



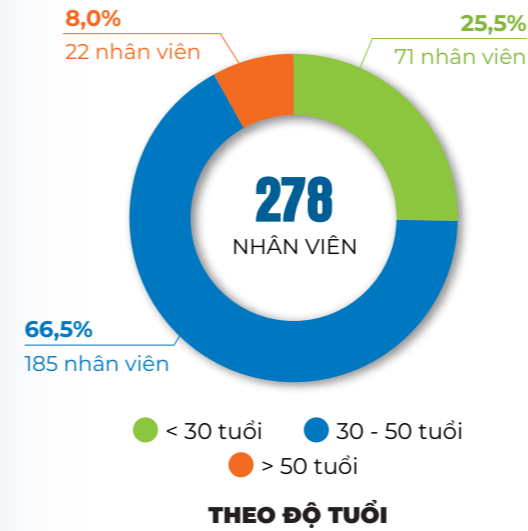
THEO ĐỘ TUỔI



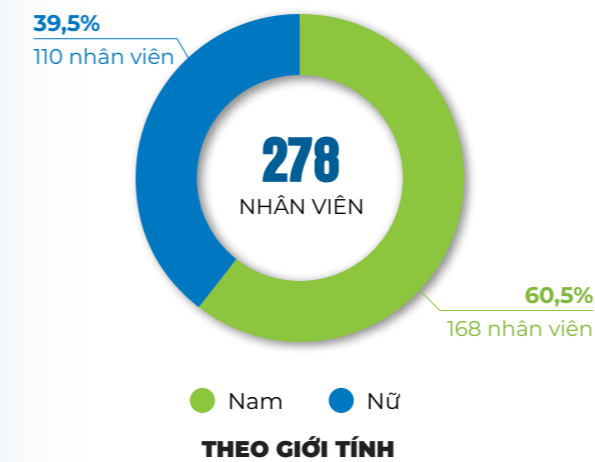
THEO GIỚI TÍNH

Với đặc thù Tập đoàn hoạt động trong lĩnh vực lao động nặng và thu hút nhiều lao động nam giới như năng lượng tái tạo và xây dựng, tỷ lệ nhân viên nam có xu hướng cao hơn so với tỷ lệ nữ giới.

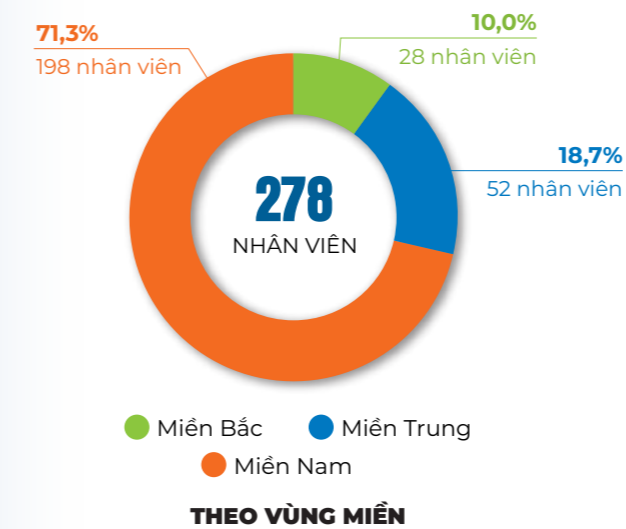
### SỐ LƯỢNG LAO ĐỘNG TUYỂN MỚI



THEO ĐỘ TUỔI



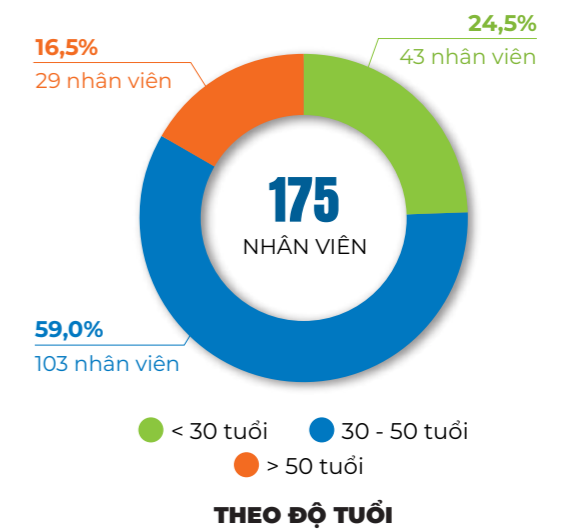
THEO GIỚI TÍNH



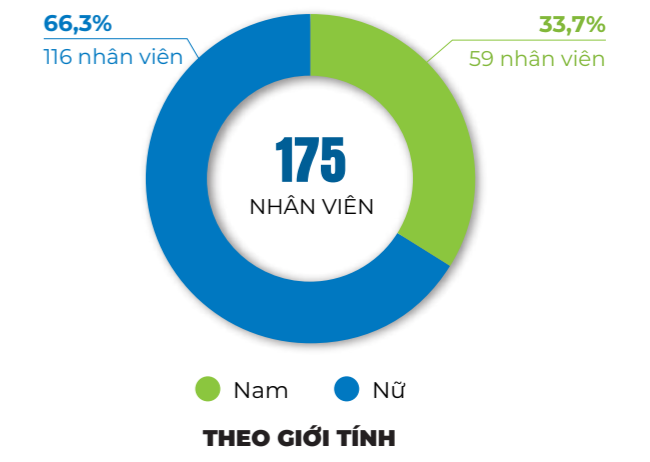
THEO VÙNG MIỀN

Tỷ lệ tuyển mới **15,4%**

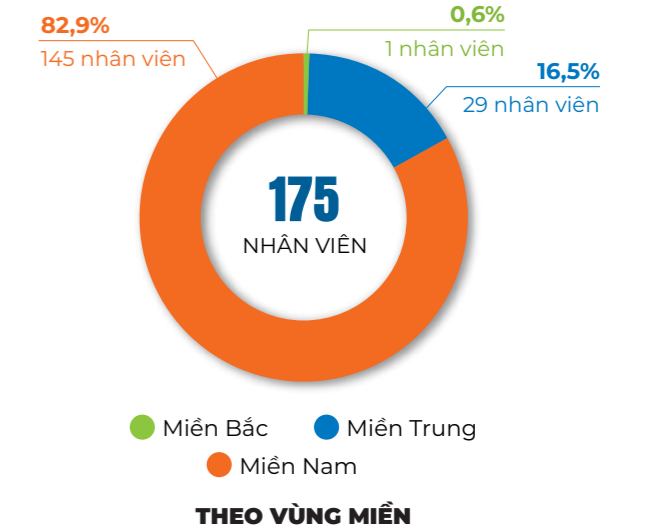
### TỶ LỆ NHÂN VIÊN THÔI VIỆC



THEO ĐỘ TUỔI



THEO GIỚI TÍNH



THEO VÙNG MIỀN

Tỷ lệ thôi việc **9,7%**

Tỷ lệ nhân viên thôi việc năm 2023 tăng khá cao do việc tái cơ cấu nhân sự trong các công ty thành viên nhằm tăng cường hiệu quả tổ chức vận hành; tuy nhiên, tỷ lệ thôi việc vẫn thấp hơn tỷ lệ tuyển dụng nhân viên mới.

## PHÚC LỢI DÀNH CHO NHÂN VIÊN

Các phúc lợi dành cho nhân viên toàn thời gian tại BCG được xây dựng có tính cạnh tranh cao trên thị trường, giúp thu hút và giữ chân nhân tài:



- Bảo hiểm xã hội
- Bảo hiểm tai nạn
- Bảo hiểm sức khỏe
- Bảo hiểm thất nghiệp
- Bảo hiểm chăm sóc sức khỏe cao cấp
- Khám sức khỏe định kỳ hàng năm
- Nghỉ phép năm
- Phụ cấp sinh nhật
- Thưởng KPI
- Nghỉ thai sản
- Cổ phiếu thưởng cho người lao động (ESOP)
- Các khóa đào tạo

Bên cạnh đó, BCG cũng cung cấp các phúc lợi cho nhân viên làm việc bán thời gian, đảm bảo rằng mọi thành viên trong lực lượng lao động đều nhận được sự hỗ trợ và các phúc lợi xứng đáng:

- Thưởng lễ
- Lương tháng 13
- Chương trình team building
- Các hoạt động kết nối nội bộ khác (hội thao, ngày hội)

## NGHỈ THAI SẢN TRONG NĂM 2023

Chỉ tiêu	Nam	Nữ
Tổng số nhân viên được quyền hưởng nghỉ thai sản	19	26
Tổng số nhân viên đã nghỉ thai sản	19	26
Tổng số nhân viên đã trở lại làm việc trong năm sau khi kết thúc kỳ nghỉ thai sản	19	14
Tổng số nhân viên đã trở lại làm việc và được giữ lại, trong vòng 12 tháng sau khi kết thúc kỳ nghỉ thai sản	19	13
Tỷ lệ trở lại làm việc và được giữ lại của nhân viên đã nghỉ thai sản	100%	70%
Tỷ lệ được giữ lại của nhân viên đã nghỉ thai sản	100%	93%

## AN TOÀN VÀ SỨC KHỎE NGHỀ NGHIỆP

### PHƯƠNG PHÁP QUẢN TRỊ

BCG luôn đặt sự an toàn và phúc lợi của nhân viên lên hàng đầu, tuân thủ nghiêm ngặt các tiêu chuẩn về y tế và an toàn lao động. Chúng tôi cam kết cung cấp các gói bảo hiểm toàn diện cho tất cả nhân viên như bảo hiểm xã hội, bảo hiểm tai nạn, bảo hiểm y tế và bảo hiểm chăm sóc sức khỏe toàn diện của AAA nhằm giảm thiểu rủi ro đối với bệnh nghề nghiệp của người lao động. Đồng thời, không ngừng đầu tư vào cơ sở hạ tầng và trang bị thiết bị bảo hộ lao động để giảm thiểu rủi ro và tạo ra một môi trường làm việc an toàn.



Nhân viên BCG được cam kết thực hiện kiểm tra sức khỏe định kỳ hàng năm. Đồng thời, để tạo ra môi trường làm việc an toàn cũng như đảm bảo về sức khỏe, BCG thường xuyên tổ chức các khóa đào tạo định kỳ và hướng dẫn về an toàn, bảo vệ lao động, phòng cháy chữa cháy và các vấn đề liên quan khác. Ngoài ra, các nhân viên làm việc trong môi trường đặc biệt như công trường, nhà máy, được huấn luyện chuyên biệt và trang bị đầy đủ trang thiết bị bảo hộ theo quy định.

### NHẬN DIỆN MỖI NGUY HIỂM, ĐÁNH GIÁ RỦI RO VÀ ĐIỀU TRA SỰ CỐ

Số trường hợp tử vong do tai nạn lao động	0
Số trường hợp thương tích nghiêm trọng liên quan đến công việc	0
Số trường hợp thương tích liên quan đến công việc	0
Số trường hợp mắc bệnh liên quan đến công việc	0

Trong năm 2023, BCG không ghi nhận bất cứ vụ việc nào về vi phạm an toàn và sức khỏe của người lao động. Kết quả kiểm tra sức khỏe không phát hiện các loại bệnh nghề nghiệp hay thương tích mắc phải liên quan đến công việc.

## GIÁO DỤC VÀ ĐÀO TẠO

### PHƯƠNG PHÁP QUẢN TRỊ

BCG cam kết xây dựng môi trường văn hóa học tập và phát triển. Chúng tôi cung cấp đa dạng các buổi đào tạo để nâng cao kỹ năng mềm, kỹ năng chuyên môn và kiến thức cho nhân viên ở mọi cấp bậc, bao gồm đào tạo hội nhập cho nhân viên mới, hội thảo chuyên sâu dành riêng cho nhân sự cấp cao và các khóa lãnh đạo dành cho cấp quản lý. Thông qua những chương trình này, chúng tôi hướng tới nuôi dưỡng một đội ngũ lao động có kỹ năng thích ứng linh hoạt, sẵn sàng đổi mới sáng tạo và đạt các mục tiêu được tổ chức đề ra.



## SỐ GIỜ ĐÀO TẠO TRUNG BÌNH HẰNG NĂM CHO NHÂN VIÊN

Số giờ đào tạo trung bình cho mỗi nhân viên	15
Số giờ đào tạo trung bình cho mỗi nhân viên nam	13,75
Số giờ đào tạo trung bình cho mỗi nhân viên nữ	16,17

Trong năm 2023, BCG ưu tiên mở rộng các chương trình đào tạo với đa dạng ngành nghề và chức năng, phù hợp với lộ trình phát triển cho tất cả các cấp nhân viên. Tập đoàn cũng ứng dụng công nghệ số để tổ chức đào tạo trực tuyến, thu hút sự phản hồi tích cực từ các nhân viên tham gia. Trong năm qua, BCG đã tổ chức 12 khóa học với hơn 584 người tham gia. Tổng chi phí đào tạo ghi nhận là 46,8 triệu VNĐ, không bao gồm lương của các chuyên gia đào tạo nội bộ.

## CÁC CHƯƠNG TRÌNH ĐÀO TẠO NỘI BỘ NĂM 2023

- 01 ĐÀO TẠO QUẢN LÝ CẤP CAO VÀ CẤP TRUNG**
  - Phương pháp Tư duy sáng tạo
  - Khơi dậy động lực bản thân và truyền cảm hứng cho nhân viên
- 02 ĐÀO TẠO CẤP CHUYÊN VIÊN, NHÂN VIÊN**
  - Teamwork – Tinh thần đồng đội
  - Tư duy sáng tạo – Đổi mới
  - Khơi dậy động lực bản thân trong công việc và cuộc sống
  - Kỹ năng Giải quyết vấn đề
  - Kỹ năng Đàm phán
- 03 ĐÀO TẠO NHÂN VIÊN MỚI**
  - Đào tạo hội nhập

## CỘNG ĐỒNG ĐỊA PHƯƠNG

### PHƯƠNG PHÁP QUẢN TRỊ

BCG luôn đặt trọng tâm trong việc phát triển kinh tế địa phương tại các tỉnh thành nơi Tập đoàn có trụ sở kinh doanh hoặc phát triển dự án. Để thực hiện cam kết này, BCG luôn phối hợp với chính quyền địa phương về việc góp phần tạo công ăn việc làm, phát triển kinh tế vùng, cải thiện hạ tầng và ổn định an sinh xã hội. BCG chủ động gắn kết hoạt động của doanh nghiệp với địa phương nhằm thúc đẩy các chương trình về trách nhiệm xã hội doanh nghiệp (CSR), góp phần xây dựng xã hội ngày càng tốt đẹp hơn.



Trong năm 2023, nhằm hỗ trợ cộng đồng vượt qua những biến động nặng nề từ khủng hoảng suy thoái kinh tế toàn cầu, BCG và các công ty thành viên đã tích cực đóng góp hơn 16 tỷ đồng và hơn 4.000 phần quà trong các chương

trình phát triển xã hội. Tinh thần tương thân tương ái tiếp tục được BCG thể hiện qua cam kết chia sẻ và hỗ trợ, tiếp nối hành trình giàu tính nhân văn mà Tập đoàn luôn mong muốn lan tỏa lâu bền.

## CÁC CHƯƠNG TRÌNH CSR ĐIỂN RA TRONG NĂM 2023

### NHÀ TÌNH THƯƠNG

**NGÀY 26/8/2023**

Tập đoàn Bamboo Capital đồng hành cùng công tác xây dựng nhà Đại đoàn kết và khuyến học, khuyến tài trên đất Hồng Lam - Hà Tĩnh. Theo đó, BCG đã tài trợ kinh phí xây dựng nhà tình thương và phát triển giáo dục tại thôn Hồng Lam, tỉnh Hà Tĩnh, với tổng giá trị hơn 3,6 tỷ đồng, tương đương với 75 căn nhà.



**NGÀY 24/7/2023**

Công ty Antraco đã hỗ trợ xây dựng 4 căn nhà tình thương cho các gia đình chính sách ở Huyện Tri Tôn, Tỉnh An Giang.

### Y TẾ - SỨC KHOẺ



**NGÀY 12/8/2023**

BCG đã tài trợ 500 triệu đồng cùng với 3.000 quyển vở, 600 thùng sữa trong chương trình điều trị bệnh tim bẩm sinh cho các trẻ em có hoàn cảnh khó khăn tại tỉnh Quảng Ngãi.



**NGÀY 01/9/2023**

Công ty Antraco đã tổ chức chương trình chăm sóc sức khỏe cộng đồng thông qua hoạt động khám chữa bệnh, phát thuốc và tài trợ tiền mặt lên đến 1 tỷ đồng cho Huyện Tri Tôn, tỉnh An Giang.

### CƠ SỞ HẠ TẦNG

**NGÀY 21/6/2023**

Công ty Antraco tài trợ xây dựng cầu Kênh Mới tại xã Lương An Trà và An Túc, huyện Tri Tôn, với tổng chi phí là 700 triệu đồng.



## GIÁO DỤC



**NGÀY 17/10/2023**

Công ty Antraco đã tổ chức Lễ trao học bổng Antraco cho năm học 2023-2024 trên địa bàn huyện Tri Tôn, tỉnh An Giang, với tổng giá trị học bổng lên đến 300 triệu đồng.

**NGÀY 11/12/2023**

Bảo hiểm AAA trao học bổng trị giá 200 triệu đồng cho các sinh viên có thành tích học tập xuất sắc tại tỉnh Hà Tĩnh.

## CÁC PHÚC LỢI KHÁC

**NGÀY 31/3/2023**

Công ty Antraco đã ký kết Biên bản ghi nhớ (MOU) để tài trợ Huyện Tri Tôn với tổng giá trị là 2,39 tỷ đồng. Hoạt động tài trợ nhằm mục đích hỗ trợ các hoạt động an sinh xã hội, cũng như xây dựng và nâng cấp cơ sở hạ tầng, các công viên văn hóa và các sự kiện lễ hội.

**NGÀY 20/7/2023**

BCG Energy hỗ trợ phúc lợi xã hội tổng cộng là 1,5 tỷ đồng cho xã Mỹ Thắng, tỉnh Bình Định, nhằm đóng góp vào sự phát triển và cải thiện chất lượng cuộc sống của cộng đồng địa phương.



Ngày 31/3/2023



HỆ THỐNG ĐIỆN MẶT TRỜI ÁP MÁI  
TẠI TRANG TRẠI VINAMILK

NHÀ MÁY ĐIỆN MẶT TRỜI BCG LONG AN 1

# TỔNG QUAN BÁO CÁO

## PHẠM VI BÁO CÁO

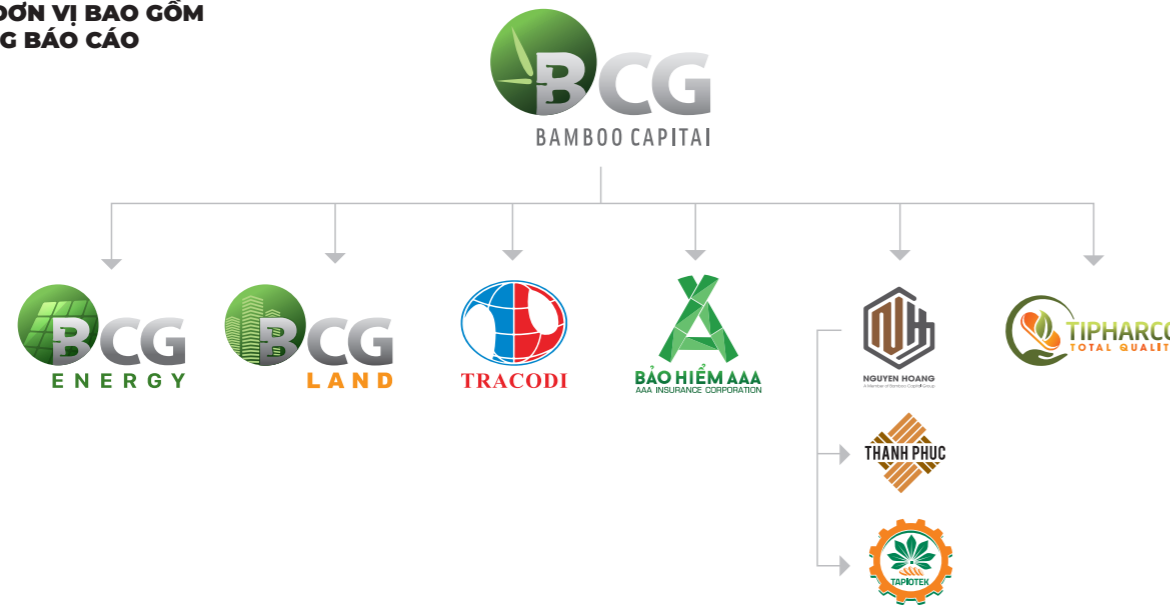


Báo cáo Phát triển bền vững được lập hàng năm với mục đích báo cáo tình hình hoạt động theo định hướng phát triển bền vững của Công ty Cổ phần Tập đoàn Bamboo Capital cùng các công ty thành viên. Trên hành trình này, chúng tôi hướng đến mục tiêu cân bằng lợi ích cho tất cả các bên liên quan dựa trên ba trụ cột: kinh tế, môi trường và xã hội.

Báo cáo này lập trong khoảng thời gian báo cáo từ ngày 01 tháng 01 đến ngày 31 tháng 12 năm 2023, dựa trên Tiêu chuẩn được công nhận quốc tế từ Tổ chức Sáng kiến Báo cáo Toàn cầu (GRI) 2021. Bên cạnh đó, chúng tôi cũng tham chiếu 17 Mục tiêu Phát triển bền vững của Liên Hiệp Quốc (SDGs) đã được Đại hội đồng Liên Hiệp Quốc thông qua năm 2015.

Báo cáo này không bao gồm thông tin về các hoạt động thuộc công ty liên doanh, liên kết và đối tác mà Tập đoàn Bamboo Capital không trực tiếp quản lý và/hoặc điều hành.

### CÁC ĐƠN VỊ BAO GỒM TRONG BÁO CÁO



Quý vị có thể tải xuống báo cáo này từ trang

[www.bamboocap.com.vn](http://www.bamboocap.com.vn)

Mọi ý kiến đóng góp hoặc câu hỏi liên quan đến báo cáo, xin vui lòng liên hệ:

**Ban phát triển bền vững Tập đoàn Bamboo Capital**  
**27C Quốc Hương, Phường Thảo Điền, Thành phố Thủ Đức,**  
**Thành phố Hồ Chí Minh 700000, Việt Nam**  
**Tel: 02862680680 (ext 505)**

**Email: [SC@bamboocap.com.vn](mailto:SC@bamboocap.com.vn)**

## CHỈ SỐ MÔI TRƯỜNG

### NĂNG LƯỢNG

#### TIÊU THỤ NĂNG LƯỢNG KHÔNG TÁI TẠO

Loại	Năng lượng (MWh)	Năng lượng (10 <sup>10</sup> Jun)
Điện lưới	25.521	9.187
Hơi nước	0	0
<b>Tổng cộng</b>	<b>25.521</b>	<b>9.187</b>

### TỔNG CỘNG

Năng lượng (MWh)	Năng lượng (10 <sup>10</sup> Jun)
754.724	271.700



#### SẢN XUẤT NĂNG LƯỢNG TÁI TẠO

Loại	Năng lượng (MWh)	Năng lượng (10 <sup>10</sup> Jun)
Điện mặt trời	729.202	262.513
Điện sinh khối	0	0
Điện gió	0	0
Thủy điện	0	0
Nhiệt điện	0	0
Hydro	0	0
Amoniac	0	0
<b>Tổng cộng</b>	<b>729.202</b>	<b>262.513</b>

#### TIÊU THỤ & SẢN XUẤT NĂNG LƯỢNG

Tên đơn vị	Tên tài sản	Tiêu thụ năng lượng không tái tạo (MWh)	Năng lượng tái tạo được sản xuất (MWh)
Trụ sở chính		147,9	0
Hà Nội		15,3	0
CTCP Phát triển Nguyễn Hoàng		513,0	1.145,0
CTCP Thành Phúc		264,3	0
CTCP Tapiotek		2.370,6	1.106,7
CTCP BCG Land	Văn phòng	58,0	0
	Hoian d'Or	72,2	0
	King Crown Infinity	0	0
	Malibu Hội An	0	0
Tổng CTCP Bảo hiểm AAA		323,7	0
CTCP Dược phẩm Tipharco		3.129,0	81,0
CTCP Đầu tư Phát triển Công nghiệp và Vận Tải	89 CMT8	104,3	0
	Vinataxi	90,1	0
	Antraco	13.417,2	0
	Hoian d'Or	141,5	0
	King Crown Infinity	633,7	0
	Malibu Hội An	240,0	0
	Vinh Long	677,9	
	Rooftop	0	
	Phù Mỹ	2.305,3	726.870,3
	Băng Dương	275,6	
GaiA	594,8		
Văn phòng	147,9		
<b>Tổng cộng</b>		<b>25.522</b>	<b>729.203</b>

## NƯỚC VÀ NƯỚC THẢI

### LƯỢNG NƯỚC TIÊU THỤ TRONG TỔ CHỨC (ĐƠN VỊ: TRIỆU LÍT)

Tên đơn vị	Tên tài sản	Nước (đơn vị: triệu lít)
Trụ sở chính		1,39
Hà Nội		0,23
CTCP Phát triển Nguyễn Hoàng		0
CTCP Thành Phúc		0,62
CTCP Tapiotek		0,83
CTCP BCG Land	Văn phòng	0,91
	Hoian d'Or	2,10
	King Crown Infinity	0
	Malibu Hội An	0
Tổng CTCP Bảo hiểm AAA		2,33
CTCP Dược phẩm Tipharco		20,59
CTCP Đầu tư Phát triển Công nghiệp và Vận Tải	89 CMT8	0,15
	Vinataxi	3,75
	Antraco	37,02
	Hoian d'Or	0
	King Crown Infinity	5,20
CTCP BCG Energy	Malibu Hội An	0,28
	Vinh Long	1,03
	Rooftop	0
	Phù Mỹ	1,26
	Băng Dương	1,32
GaiA		4,27
	Văn phòng	1,39
<b>Tổng cộng</b>		<b>84,64</b>

## PHÁT THẢI

### CƯỜNG ĐỘ PHÁT THẢI

Giá trị	Đơn vị
198,7	Tấn CO <sub>2</sub> /1 triệu USD

## PHÁT THẢI

### PHÁT THẢI KHÍ NHÀ KÍNH TRỰC TIẾP TRONG TỔ CHỨC (PHẠM VI 1)

Tên đơn vị	Tấn CO <sub>2e</sub>
Trụ sở chính	31,03
Văn phòng Hà Nội	10,63
CTCP Phát triển Nguyễn Hoàng	1.764,53
CTCP Thành Phúc	7,12
CTCP Tapiotek	2.967,52
CTCP BCG Land	32,23
Tổng CTCP Bảo hiểm AAA	30,41
CTCP Dược phẩm Tipharco	32,15
CTCP Đầu tư Phát triển Công nghiệp và Vận Tải	2.981,5
CTCP BCG Energy	560,88
<b>Tổng cộng</b>	<b>8.417,99</b>

### PHÁT THẢI NĂNG LƯỢNG GIÁN TIẾP THEO KHỐI LƯỢNG KHÍ NHÀ KÍNH (PHẠM VI 2)

Danh mục	Tấn CO <sub>2e</sub>
Điện	23.480,2
Hơi nước	0
<b>Tổng cộng</b>	<b>23.480,2</b>

## CHẤT THẢI

### CHẤT THẢI PHÁT SINH

Loại	Chất thải (đơn vị: tấn)
Chất thải không nguy hại	5.072,79
Chất thải nguy hại	12,56
<b>Tổng cộng</b>	<b>5.085,36</b>

### PHÁT THẢI NĂNG LƯỢNG GIÁN TIẾP TRONG TỔ CHỨC (PHẠM VI 2)

Tên đơn vị	Tên tài sản	Tấn CO <sub>2e</sub>
Trụ sở chính		136,05
Hà Nội		14,03
CTCP Phát triển Nguyễn Hoàng		471,97
CTCP Thành Phúc		243,17
CTCP Tapiotek		2180,95
CTCP BCG Land	Văn phòng	53,32
	Hoian d'Or	66,39
	King Crown Infinity	0
	Malibu Hội An	0
Tổng CTCP Bảo hiểm AAA		297,8
CTCP Dược phẩm Tipharco		2.878,68
CTCP Đầu tư Phát triển Công nghiệp và Vận Tải	89 CMT8	95,96
	Vinataxi	82,88
	Antraco	12.343,80
	Hoian d'Or	130,17
	King Crown Infinity	582,96
CTCP BCG Energy	Malibu Hội An	220,84
	Vinh Long	623,64
	Rooftop	0
	Phù Mỹ	2.120,84
	Băng Dương	253,53
GaiA		547,18
Văn phòng		136,05
<b>Tổng cộng</b>		<b>23.480,20</b>

### PHÁT THẢI NĂNG LƯỢNG GIÁN TIẾP KHÁC THEO KHỐI LƯỢNG KHÍ NHÀ KÍNH (PHẠM VI 3)

Danh mục	Tấn CO <sub>2e</sub>
Du lịch hàng không công vụ	309,31
<b>Tổng cộng</b>	<b>309,31</b>

### PHÁT THẢI NĂNG LƯỢNG GIÁN TIẾP KHÁC TRONG TỔ CHỨC (PHẠM VI 3)

Tên Doanh Nghiệp	Tấn CO <sub>2e</sub>
Trụ sở chính	0
Văn phòng Hà Nội	0
CTCP Phát triển Nguyễn Hoàng	0
CTCP Thành Phúc	0
CTCP Tapiotek	0
CTCP BCG Land	98,56
Tổng CTCP Bảo hiểm AAA	0
CTCP Dược phẩm Tipharco	4,72
CTCP Đầu tư Phát triển Công nghiệp và Vận Tải	186,07
CTCP BCG Energy	19,96
<b>Tổng cộng</b>	<b>309,31</b>



# MỤC LỤC GRI

Chỉ tiêu GRI	Số chỉ tiêu	Tiêu đề Chỉ tiêu	Trang
<b>CÔNG BỐ THÔNG TIN THEO TIÊU CHUẨN CHUNG</b>			
GRI 2: Công bố thông tin theo tiêu chuẩn chung 2021	2-1	Thông tin chi tiết về tổ chức	2
	2-2	Các đơn vị được bao gồm trong Báo cáo phát triển bền vững	39
	2-3	Kỳ báo cáo, tần suất và thông tin liên hệ	39
	2-4	Trình bày lại thông tin	-
	2-5	Đảm bảo số liệu từ Đơn vị bên ngoài	-
	2-6	Các hoạt động, chuỗi giá trị và các mối quan hệ kinh doanh khác	7-8
	2-7	Nhân viên	7,29-30
	2-8	Người lao động không phải là nhân viên công ty	-
	2-9	Cơ cấu và thành phần quản trị	19, BCTN 15-20, 57
	2-10	Đề cử và lựa chọn cơ quan quản trị cao nhất	19, BCTN 15-20, 57
	2-11	Chủ tịch cơ quan quản trị cao nhất	19, BCTN 15-20, 57
	2-12	Vai trò của cơ quan quản trị cao nhất trong việc quản trị/giám sát hoạt động quản lý các tác động của Công ty	19, BCTN 15-20, 57
	2-13	Sự phân chia trách nhiệm về việc quản lý các tác động	19, BCTN 15-20, 57
	2-14	Vai trò của cơ quan quản trị cao nhất trong Báo cáo phát triển bền vững	19, BCTN 15-20, 57
	2-15	Xung đột lợi ích	-
	2-16	Truyền đạt các mối quan tâm chính	-
	2-17	Kiến trúc chung của cơ quan quản trị cao nhất	BCTN 57-69
	2-18	Đánh giá hiệu quả hoạt động của cơ quan quản trị cao nhất	BCTN 57-69
	2-19	Chính sách thù lao	BCTN 75-76
	2-20	Quy trình xác định thù lao	-
	2-21	Tỷ lệ tăng thù lao hàng năm	-
	2-22	Tuyên bố về chiến lược phát triển bền vững	3-4
	2-23	Cam kết chính sách	8-9
	2-24	Triển khai cam kết chính sách	8-9
	2-25	Các quy trình khắc phục tác động tiêu cực	15-16
	2-26	Cơ chế tư vấn và báo cáo các quan ngại	15-16
	2-27	Tuân thủ luật pháp và quy định	8
	2-28	Hiệp hội thành viên	7
	2-29	Phương pháp tiếp cận sự tham gia của các bên liên quan	15-16
	2-30	Thoả ước lao động tập thể	-

Chỉ tiêu GRI	Số chỉ tiêu	Tiêu đề Chỉ tiêu	Trang
<b>LĨNH VỰC TRỌNG YẾU</b>			
GRI 3: Lĩnh vực trọng yếu 2021	3-1	Quy trình xác định lĩnh vực trọng yếu	17
	3-2	Danh sách lĩnh vực trọng yếu	17
<b>HIỆU QUẢ HOẠT ĐỘNG KINH TẾ</b>			
GRI 3: Lĩnh vực trọng yếu 2021	3-3	Quản lý lĩnh vực trọng yếu	21
	201-1	Giá trị kinh tế trực tiếp được tạo ra và phân bổ	21
	201-2	Ảnh hưởng đến kết quả hoạt động tài chính, các rủi ro và cơ hội khác do biến đổi khí hậu	21
	201-3	Các nghĩa vụ theo chế độ phúc lợi đã quy định và các chế độ hưu trí khác	-
GRI 201: Hiệu quả hoạt động kinh tế 2016	201-4	Hỗ trợ tài chính nhận được từ chính phủ	-
<b>SỰ HIỆN DIỆN TRÊN THỊ TRƯỜNG</b>			
GRI 3: Lĩnh vực trọng yếu 2021	3-3	Quản lý lĩnh vực trọng yếu	22
	202-1	Tỷ lệ của mức lương khởi điểm theo giới tính so với mức lương tối thiểu của vùng	22
GRI 202: Sự hiện diện trên thị trường 2016	202-2	Tỷ lệ thành viên ban lãnh đạo được tuyển dụng từ cộng đồng địa phương	22
<b>TÁC ĐỘNG KINH TẾ GIÁN TIẾP</b>			
GRI 3: Lĩnh vực trọng yếu 2021	3-3	Quản lý lĩnh vực trọng yếu	-
	203-1	Đầu tư cơ sở hạ tầng và các dịch vụ được hỗ trợ	-
GRI 203: Tác động kinh tế gián tiếp	203-2	Tác động kinh tế gián tiếp trọng yếu	-
<b>THÔNG LỆ MUA SẮM</b>			
GRI 3: Lĩnh vực trọng yếu 2021	3-3	Quản lý lĩnh vực trọng yếu	-
	204-1	Tỷ lệ chi tiêu cho các nhà cung cấp địa phương	-
GRI 204: Thông lệ mua sắm 2016			
<b>CHỐNG THAM NHŨNG</b>			
GRI 3: Lĩnh vực trọng yếu 2021	3-3	Quản lý lĩnh vực trọng yếu	-
	205-1	Các hoạt động đã được đánh giá rủi ro liên quan đến tham nhũng	-
	205-2	Truyền thông và đào tạo về các chính sách chống tham nhũng	-
GRI 205: Chống tham nhũng 2016	205-3	Các vụ việc tham nhũng đã xác nhận và các biện pháp xử lý	-
<b>HÀNH VI CẢN TRỞ CẠNH TRANH</b>			
GRI 3: Lĩnh vực trọng yếu 2021	3-3	Quản lý lĩnh vực trọng yếu	-
	206-1	Các chế tài đối với hành vi cản trở cạnh tranh, thực hành độc quyền và chống độc quyền	-
GRI 206: Hành vi cản trở cạnh tranh 2016			



Chỉ tiêu GRI	Số chỉ tiêu	Tiêu đề Chỉ tiêu	Trang
<b>THUẾ</b>			
GRI 3: Lĩnh vực trọng yếu 2021	3-3	Quản lý lĩnh vực trọng yếu	23
	207-1	Phương pháp tiếp cận thuế	-
	207-2	Quản lý thuế, kiểm soát và quản lý rủi ro	23
GRI 207: Thuế 2019	207-3	Sự tham gia của các bên liên quan và quản lý các mối quan tâm liên quan đến thuế	-
	207-4	Báo cáo theo từng quốc gia	23
<b>VẬT LIỆU</b>			
GRI 3: Lĩnh vực trọng yếu 2021	3-3	Quản lý lĩnh vực trọng yếu	24
	301-1	Vật liệu đã được sử dụng theo trọng lượng hoặc khối lượng	24
GRI 301: Vật liệu 2016	301-2	Vật liệu tái chế đã được sử dụng	24
	301-3	Sản phẩm được tái chế và vật liệu đóng gói sản phẩm	-
<b>NĂNG LƯỢNG</b>			
GRI 3: Lĩnh vực trọng yếu 2021	3-3	Quản lý lĩnh vực trọng yếu	25
	302-1	Tiêu thụ năng lượng trong tổ chức	25-26
GRI 302: Năng lượng 2016	302-2	Tiêu thụ năng lượng ngoài tổ chức	-
	302-3	Cường độ sử dụng năng lượng	-
	302-4	Giảm tiêu hao năng lượng	-
	302-5	Giảm nhu cầu năng lượng của sản phẩm và dịch vụ	-
<b>NƯỚC VÀ NƯỚC THẢI</b>			
GRI 3: Lĩnh vực trọng yếu 2021	3-3	Quản lý lĩnh vực trọng yếu	25
	303-1	Tương tác với nước như một nguồn tài nguyên chung	-
	303-2	Quản lý các tác động liên quan đến xả nước	-
GRI 303: Nước và Nước thải 2018	303-3	Nước đầu vào	25-26
	303-4	Nước thải	25-26
	303-5	Nước tiêu thụ	25-26
<b>ĐA DẠNG SINH HỌC</b>			
GRI 3: Lĩnh vực trọng yếu 2021	3-3	Quản lý lĩnh vực trọng yếu	-
	304-1	Các cơ sở hoạt động được sở hữu, cho thuê, quản lý trong hoặc gần các khu vực được bảo tồn và các khu vực đa dạng sinh học cao bên ngoài các khu được bảo tồn	-
GRI 304: Đa dạng sinh học 2016	304-2	Tác động đáng kể của các hoạt động, sản phẩm và dịch vụ đối với đa dạng sinh học	-
	304-3	Các môi trường sống được bảo tồn hoặc phục hồi	-
	304-4	Các loài trong Sách Đỏ của IUCN và các loài trong danh sách bảo tồn quốc gia sống trong các khu vực chịu ảnh hưởng bởi các hoạt động	-

Chỉ tiêu GRI	Số chỉ tiêu	Tiêu đề Chỉ tiêu	Trang
<b>PHÁT THẢI</b>			
GRI 3: Lĩnh vực trọng yếu 2021	3-3	Quản lý lĩnh vực trọng yếu	27
	305-1	Phát thải khí nhà kính trực tiếp (Phạm vi 1)	27
GRI 305: Phát thải 2016	305-2	Phát thải khí nhà kính gián tiếp từ năng lượng (Phạm vi 2)	27
	305-3	Phát thải khí nhà kính gián tiếp khác (Phạm vi 3)	27
	305-4	Thâm dụng phát thải khí nhà kính	27
	305-5	Giảm phát thải khí nhà kính	-
	305-6	Phát thải chất phá hủy tầng ô-zôn (ODS)	-
	305-7	Nitrogen oxides (NOx), sulfur oxides (SOx), và các phát thải khí đáng kể khác	-
<b>CHẤT THẢI</b>			
GRI 3: Lĩnh vực trọng yếu 2021	3-3	Quản lý lĩnh vực trọng yếu	28
	306-1	Phát sinh chất thải và các tác động đáng kể liên quan đến chất thải	-
GRI 306: Chất thải 2020	306-2	Quản lý các tác động đáng kể liên quan đến chất thải	-
	306-3	Chất thải phát sinh	28
	306-4	Chất thải được chuyển hướng khỏi việc thải bỏ	-
	306-5	Chất thải được xử lý	-
<b>ĐÁNH GIÁ NHÀ CUNG CẤP VỀ MÔI TRƯỜNG</b>			
GRI 3: Lĩnh vực trọng yếu 2021	3-3	Quản lý lĩnh vực trọng yếu	-
	308-1	Các nhà cung cấp mới đã được đánh giá sơ bộ bằng cách sử dụng các tiêu chí về môi trường	-
GRI 308: Đánh giá Nhà cung cấp về môi trường 2016	308-2	Các tác động môi trường tiêu cực trong chuỗi cung ứng và các hành động đã thực hiện	-
<b>VIỆC LÀM</b>			
GRI 3: Lĩnh vực trọng yếu 2021	3-3	Quản lý lĩnh vực trọng yếu	29
	401-1	Số lượng nhân viên thuê mới và tỷ lệ thôi việc	30
GRI 401: Việc làm 2016	401-2	Phúc lợi cung cấp cho nhân viên toàn thời gian không dành cho nhân viên tạm thời hoặc bán thời gian	31
	401-3	Nghỉ thai sản	31
<b>MỐI QUAN HỆ LAO ĐỘNG/QUẢN LÝ</b>			
GRI 3: Lĩnh vực trọng yếu 2021	3-3	Quản lý lĩnh vực trọng yếu	-
GRI 402: Mối quan hệ Lao động/Quản lý 2016	402-1	Thời hạn thông báo tối thiểu về những thay đổi trong hoạt động	-

Chỉ tiêu GRI	Số chỉ tiêu	Tiêu đề Chỉ tiêu	Trang
<b>AN TOÀN VÀ SỨC KHOẺ NGHỀ NGHIỆP</b>			
GRI 3: Lĩnh vực trọng yếu 2021  GRI 403: An toàn và Sức khỏe nghề nghiệp 2018	3-3	Quản lý lĩnh vực trọng yếu	32
	403-1	Hệ thống quản lý an toàn và sức khỏe nghề nghiệp	-
	403-2	Nhận dạng mối nguy, đánh giá rủi ro và điều tra sự cố	32
	403-3	Dịch vụ sức khỏe nghề nghiệp	-
	403-4	Sự tham gia của người lao động, tham vấn và truyền thông về an toàn và sức khỏe nghề nghiệp	-
	403-5	Huấn luyện nhân viên về an toàn và sức khỏe nghề nghiệp	-
	403-6	Nâng cao sức khỏe người lao động	-
	403-7	Phòng ngừa và giảm thiểu tác động đến sức khỏe và an toàn nghề nghiệp được liên kết trực tiếp bởi các mối quan hệ kinh doanh	-
	403-8	Người lao động được bảo đảm bởi hệ thống quản lý an toàn và sức khỏe nghề nghiệp	-
	403-9	Thương tật liên quan đến công việc	32
403-10	Sức khỏe kém liên quan đến công việc	32	
<b>GIÁO DỤC VÀ ĐÀO TẠO</b>			
GRI 3: Lĩnh vực trọng yếu 2021  GRI 404: Giáo dục và Đào tạo 2016	3-3	Quản lý lĩnh vực trọng yếu	32
	404-1	So giờ đào tạo trung bình mỗi năm cho mỗi nhân viên	33
	404-2	Các chương trình nâng cao kỹ năng cho nhân viên và chương trình hỗ trợ chuyển tiếp	33
	404-3	Tỷ lệ phẩm trăm nhân viên được đánh giá định kỳ hiệu quả công việc và phát triển nghề nghiệp	-
<b>SỰ ĐA DẠNG VÀ CƠ HỘI BÌNH ĐẲNG</b>			
GRI 3: Lĩnh vực trọng yếu 2021  GRI 405: Sự đa dạng và Cơ hội bình đẳng 2016	3-3	Quản lý lĩnh vực trọng yếu	29
	405-1	Sự đa dạng của cấp quản lý và nhân viên	29
	405-2	Tỷ lệ lương cơ bản và thù lao của phụ nữ so với nam giới	-
<b>KHÔNG PHÂN BIỆT ĐỐI XỬ</b>			
GRI 3: Lĩnh vực trọng yếu 2021  GRI 406: Không phân biệt đối xử 2016	3-3	Quản lý lĩnh vực trọng yếu	-
	406-1	Các vụ phân biệt đối xử và các hành động khắc phục đã thực hiện	-
<b>TỰ DO LẬP HỘI/QUYỀN THAM GIA CÔNG ĐOÀN VÀ THƯƠNG LƯỢNG TẬP THỂ</b>			
GRI 3: Lĩnh vực trọng yếu 2021  GRI 407: Tự do lập hội/Quyền tham gia công đoàn và Thương lượng tập thể 2016	3-3	Quản lý lĩnh vực trọng yếu	-
	407-1	Các hoạt động và các nhà cung cấp mà ở đó quyền tự do lập hội/quyền tham gia công đoàn và thương lượng tập thể có thể gặp rủi ro	-
<b>LAO ĐỘNG TRẺ EM</b>			
GRI 3: Lĩnh vực trọng yếu 2021  GRI 408: Lao động trẻ em 2016	3-3	Quản lý lĩnh vực trọng yếu	-
	408-1	Các hoạt động và nhà cung cấp có rủi ro đáng kể về các vụ việc lao động trẻ em	-
<b>LAO ĐỘNG CƯỠNG BỨC HOẶC BẮT BUỘC</b>			
GRI 3: Lĩnh vực trọng yếu 2021  GRI 409: Lao động Cường bức hoặc Bắt buộc 2016	3-3	Quản lý lĩnh vực trọng yếu	-
	409-1	Các hoạt động và nhà cung cấp có rủi ro đáng kể về các vụ việc lao động cưỡng bức hoặc bắt buộc	-

Chỉ tiêu GRI	Số chỉ tiêu	Tiêu đề Chỉ tiêu	Trang
<b>THÔNG LỆ VỀ AN NINH</b>			
GRI 3: Lĩnh vực trọng yếu 2021  GRI 410: Thông lệ về An ninh 2016	3-3	Quản lý lĩnh vực trọng yếu	-
	410-1	Nhân viên an ninh được đào tạo về các quy trình hoặc chính sách liên quan đến quyền con người	-
<b>QUYỀN CỦA NGƯỜI BẢN ĐỊA</b>			
GRI 3: Lĩnh vực trọng yếu 2021  GRI 411: Quyền của người bản địa 2016	3-3	Quản lý lĩnh vực trọng yếu	-
	411-1	Các vụ vi phạm liên quan đến quyền của người bản địa	-
<b>CỘNG ĐỒNG ĐỊA PHƯƠNG</b>			
GRI 3: Lĩnh vực trọng yếu 2021  GRI 413: Cộng đồng địa phương 2016	3-3	Quản lý lĩnh vực trọng yếu	33
	413-1	Những hoạt động có sự tham gia của cộng đồng địa phương, đánh giá tác động và các chương trình phát triển	33-35
	413-2	Những hoạt động có tác động tiêu cực tiềm ẩn và tác động tiêu cực thực tế đáng kể tới cộng đồng địa phương	-
<b>ĐÁNH GIÁ NHÀ CUNG CẤP VỀ MẶT XÃ HỘI</b>			
GRI 3: Lĩnh vực trọng yếu 2021  GRI 414: Đánh giá Nhà cung cấp về mặt xã hội 2016	3-3	Quản lý lĩnh vực trọng yếu	-
	414-1	Các nhà cung cấp mới đã được đánh giá sơ bộ bằng cách sử dụng các tiêu chí về mặt xã hội	-
	414-2	Các tác động xã hội tiêu cực trong chuỗi cung ứng và các hành động đã thực hiện	-
<b>CHÍNH SÁCH CÔNG</b>			
GRI 3: Lĩnh vực trọng yếu 2021  GRI 415: Chính sách công 2016	3-3	Quản lý lĩnh vực trọng yếu	-
	415-1	Đóng góp chính trị	-
<b>SỨC KHOẺ VÀ AN TOÀN CỦA KHÁCH HÀNG</b>			
GRI 3: Lĩnh vực trọng yếu 2021  GRI 416: Sức khỏe và An toàn của Khách hàng 2016	3-3	Quản lý lĩnh vực trọng yếu	-
	416-1	Đánh giá tác động về sức khỏe và an toàn của các loại sản phẩm và dịch vụ	-
	416-2	Các vụ việc không tuân thủ liên quan đến tác động sức khỏe và an toàn của các sản phẩm và dịch vụ	-
<b>TIẾP THỊ VÀ NHÃN HIỆU</b>			
GRI 3: Lĩnh vực trọng yếu 2021  GRI 417: Tiếp thị và nhãn hiệu 2016	3-3	Quản lý lĩnh vực trọng yếu	-
	417-1	Các yêu cầu đối với thông tin nhãn hiệu, sản phẩm và dịch vụ	-
	417-2	Các vụ việc không tuân thủ liên quan đến thông tin và nhãn hiệu của sản phẩm và dịch vụ	-
417-3	Các vụ việc không tuân thủ liên quan đến truyền thông tiếp thị	-	
<b>QUYỀN BẢO MẬT THÔNG TIN KHÁCH HÀNG</b>			
GRI 3: Lĩnh vực trọng yếu 2021  GRI 418: Quyền bảo mật thông tin khách hàng 2016	3-3	Quản lý lĩnh vực trọng yếu	-
	418-1	Khiếu nại có căn cứ về việc vi phạm Quyền bảo mật thông tin khách hàng và mất dữ liệu khách hàng	-

## LIÊN HỆ

### **BAN PHÁT TRIỂN BỀN VỮNG**

---

Địa chỉ: 27C Quốc Hương, Phường Thảo Điền,  
TP. Thủ Đức, TP. Hồ Chí Minh, Việt Nam.

Điện thoại: +84 28 62 680 680 - Line: 505

Fax: +84 28 62 99 1188

Email: [SC@bamboocap.com.vn](mailto:SC@bamboocap.com.vn)

Website: [www.bamboocap.com.vn](http://www.bamboocap.com.vn)