



**TỔNG CÔNG TY ĐẦU TƯ VÀ
PHÁT TRIỂN CÔNG NGHIỆP -
CTCP**

**CỘNG HÒA XÃ HỘI CHỦ NGHĨA VIỆT NAM
Độc lập – Tự do – Hạnh phúc**

**CÔNG BỐ THÔNG TIN TRÊN CÔNG THÔNG TIN ĐIỆN TỬ CỦA
ỦY BAN CHỨNG KHOÁN NHÀ NƯỚC VÀ SỞ GIAO DỊCH CHỨNG
KHOÁN THÀNH PHỐ HỒ CHÍ MINH**

**Kính gửi: Ủy ban Chứng khoán Nhà nước
Sở Giao dịch Chứng khoán Thành phố Hồ Chí Minh**

Tổng Công ty Đầu tư và Phát triển Công nghiệp – CTCP

Mã chứng khoán: BCM

Trụ sở chính: Tầng 9, Tòa nhà WTC Tower, số 1 đường Hùng Vương, Phường Hòa
Phú, Thành phố Thủ Dầu Một, Tỉnh Bình Dương.

Điện thoại: 0274 3822 655 Fax: 0274 3822 713

Người công bố thông tin gồm:

- Ông Nguyễn Văn Hùng - Chủ tịch HĐQT - Người đại diện pháp luật.
- Ông Phạm Ngọc Thuận - Tổng giám đốc - Người đại diện pháp luật.

Điện thoại: 0274 3822 655 Fax: 0274 3822 713

Loại thông tin công bố:

Định kỳ 24h 72h theo yêu cầu khác

Nội dung thông tin công bố:

Tổng Công ty Đầu tư và Phát triển Công nghiệp – CTCP công bố Báo cáo Phát triển Bền vững năm 2024.

Thông tin này đã được công bố trên trang thông tin điện tử của Tổng công ty vào ngày **20/04/2025** tại đường dẫn: <http://www.becamex.com.vn> mục **Quan Hệ Cổ Đông**.

Chúng tôi xin cam kết các thông tin công bố trên đây là đúng sự thật và hoàn toàn chịu trách nhiệm trước pháp luật về nội dung các thông tin đã công bố.

Tài liệu đính kèm:

- Báo cáo Phát triển bền vững 2024

Ngày 20 tháng 4 năm 2025

**Người công bố thông tin
TỔNG GIÁM ĐỐC**



PHẠM NGỌC THUẬN



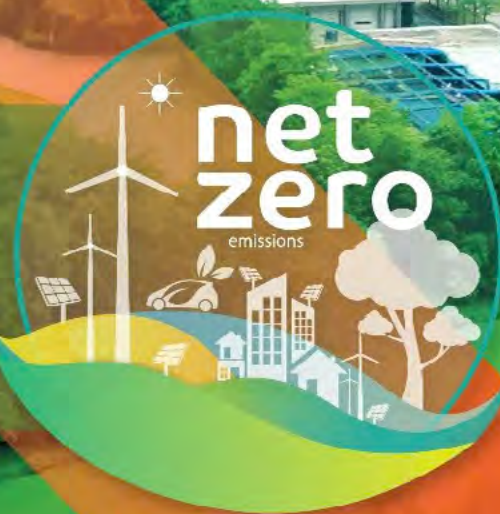


Ký số bởi: TỔNG CÔNG TY ĐẦU TƯ VÀ PHÁT TRIỂN CÔNG NGHIỆP - CTCP
Email: info@becamex.com.vn
Ngày ký: 19/04/2025 12:49:52+07:00
Xác thực bởi: VNPT-CA SHA-256

BECAMEX

BECAMEX IDC BÁO CÁO PHÁT TRIỂN BỀN VỮNG 2024

LIÊN TỤC ĐỔI MỚI
ĐỂ PHÁT TRIỂN BỀN VỮNG



BM-TT-01-25040021

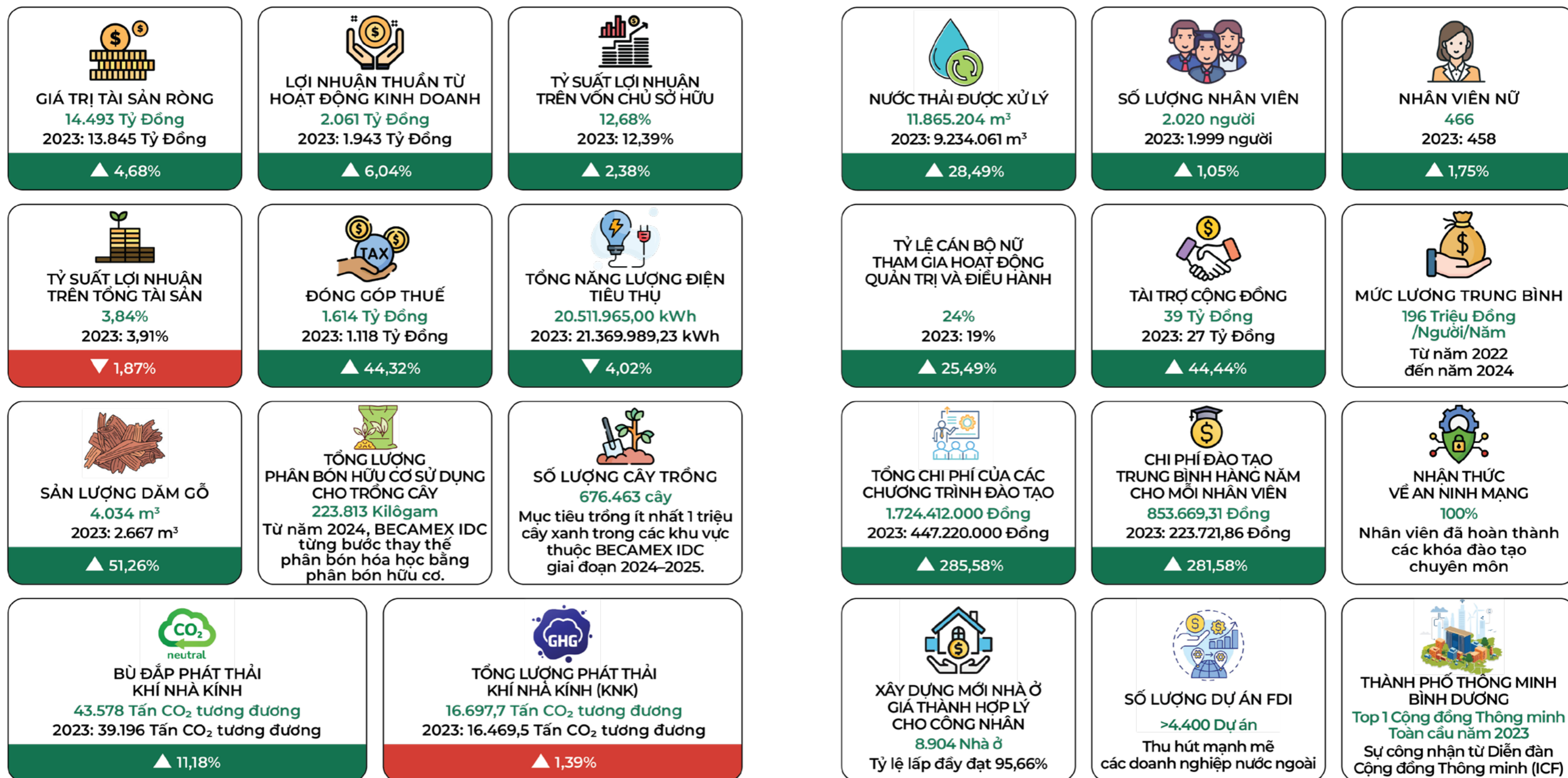


MỤC LỤC

01. NHỮNG ĐIỂM NHẤN TIÊU BIỂU CỦA BECAMEX IDC NĂM 2024	06
02. LỜI NGỎ	08
03. THÔNG điệp CỦA CHỦ TỊCH HỘI ĐỒNG QUẢN TRỊ	09
04. TRỤ CỘT MÔI TRƯỜNG	10
04.1. Quản Lý Môi Trường Bền Vững	11
04.1.1. Xử Lý Nước Thải	11
04.1.2. Quản Lý Chất Thải	14
04.1.3. Quản Lý Nguyên Vật Liệu	15
04.1.4. Biến Đổi Khí Hậu	18
04.2. Năng Lượng Tái Tạo	20
04.2.1. Định Hướng Phát Triển Bền Vững Của Becamex IDC: Đầu Xu Hướng Năng Lượng Tái Tạo Cùng BV Power & VSSES	20
04.2.2. Gắn Kết Các Mục Tiêu Phát Triển Bền Vững Của Liên Hợp Quốc (UN SDGs)	23
04.3. Khu Công Nghiệp Sinh Thái Và Trồng Cây	30
04.3.1. Sáng Kiến Khu Công Nghiệp Sinh Thái	30
04.3.2. Các Sáng Kiến Trồng Cây	33
05. TRỤ CỘT XÃ HỘI	35
05.1. Chính Sách Liên Quan Đến Người Lao Động	36
05.1.1. Số Lượng Nhân Viên, Mức Lương Bình Quân Của Người Lao Động	36
05.1.2. Chính Sách Lao Động Đảm Bảo Sức Khỏe, An Toàn Và Phúc Lợi Cho Người Lao Động	38
05.1.3. Chính Sách Lao Động Đảm Bảo Phát Triển Nhân Viên Và Học Tập Suốt Đời	39
05.2. Trách Nhiệm Xã Hội Và Cộng Đồng	43
05.3. Nhà Ở Xã Hội	49
06. TRỤ CỘT KINH TẾ	54
06.1. Các Hoạt Động Liên Quan Đến Thị Trường Xanh	55
06.2. Đóng Góp Thuế	56
06.3. Chiến Lược Đầu Tư	58
06.4. Hoạt Động Kinh Tế Tại Địa Phương	60
07. TRỤ CỘT QUẢN TRỊ	62
08. ĐỊNH HÌNH TƯƠNG LAI BỀN VỮNG: VAI TRÒ CỦA BECAMEX IDC TRONG PHÁT TRIỂN THÀNH PHỐ THÔNG MINH BÌNH DƯƠNG	66
09. THÔNG SỐ BÁO CÁO PHÁT TRIỂN BỀN VỮNG BECAMEX 2024	73
10. MỤC LỤC BÁO CÁO GRI 2024	76
11. THÔNG TIN LIÊN HỆ HỘI ĐỒNG PHÁT TRIỂN BỀN VỮNG BECAMEX IDC	83



01. NHỮNG ĐIỂM NHẤN TIÊU BIỂU CỦA BECAMEX IDC NĂM 2024



02. LỜI NGỎ

Tại **BECAMEX IDC**, chúng tôi hiểu rằng để đảm bảo sự phát triển bền vững, doanh nghiệp không chỉ cần tối ưu hóa lợi nhuận mà còn phải gia tăng giá trị toàn diện, đồng thời tạo ra tác động tích cực đối với cộng đồng và môi trường. Điều này đòi hỏi chúng tôi phải vượt ra khỏi mô hình kinh doanh truyền thống, hướng tới chiến lược tăng trưởng toàn diện, hài hòa giữa hiệu quả kinh tế, trách nhiệm xã hội và quản trị môi trường. Vì vậy, **Kế hoạch Phát triển Bền vững Thông minh BECAMEX IDC 2050 (Sustainability Smart Plan – SSP 2050)** được định hướng nhằm phát triển các khu công nghiệp bền vững, đầu tư vào hạ tầng sinh thái và thúc đẩy mô hình kinh tế tuần hoàn, đồng thời nâng cao chất lượng nguồn nhân lực và tăng cường kết nối cộng đồng, tạo nền tảng cho tăng trưởng dài hạn và các giá trị bền vững.

Chúng tôi tự hào giới thiệu Báo cáo Phát triển Bền vững độc lập đầu tiên cho năm 2024, đánh dấu một cột mốc quan trọng trong chiến lược phát triển bền vững của **BECAMEX IDC**. Báo cáo này cung cấp một bức tranh toàn diện về các sáng kiến, chính sách và kết quả thực hiện của chúng tôi trong lĩnh vực Môi trường, Xã hội và Quản trị (Environmental, Social, & Governance – ESG) trong suốt kỳ báo cáo. Chúng tôi cam kết thực hiện Báo cáo Phát triển Bền vững hàng năm, mỗi báo cáo sẽ phản ánh kết quả hoạt động của mười hai tháng trước đó. Việc duy trì tần suất báo cáo thường niên không chỉ giúp chúng tôi theo dõi và đánh giá hiệu quả các chiến lược phát triển bền vững, mà còn đặt ra các mục tiêu chiến lược, đo lường tiến độ thực hiện và đảm bảo tính minh bạch trong hoạt động kinh doanh. Đồng thời, điều này cũng khẳng định cam kết của chúng tôi đối với các bên liên quan, nâng cao trách nhiệm giải trình và gia tăng giá trị doanh nghiệp theo định hướng phát triển bền vững.

Kỳ báo cáo của Báo cáo Phát triển Bền vững 2024 kéo dài từ ngày 1 tháng 1 năm 2024 đến ngày 31 tháng 12 năm 2024. Chúng tôi luôn xác định tính minh bạch là nguyên tắc cốt lõi trong chiến lược quản trị doanh nghiệp. Do đó, Báo cáo Phát triển Bền vững và Báo cáo Thường niên của chúng tôi được đồng bộ về thời gian, đảm bảo tính nhất quán với năm tài chính (từ tháng 1 đến tháng 12). Cách tiếp cận này giúp các bên liên quan có cái nhìn tổng thể, sâu sắc về hiệu suất kinh doanh, chiến lược tăng trưởng dài hạn cũng như cam kết phát triển bền vững của **BECAMEX IDC**. Báo cáo Phát triển Bền vững của chúng tôi tuân thủ chặt chẽ các quy định công bố ESG tại Việt Nam (Thông tư số 96/2020/TT-BTC) và Bộ tiêu chuẩn báo cáo phát triển bền vững của Tổ chức Sáng kiến Báo cáo Toàn cầu (Global Reporting Initiative – GRI). Việc áp dụng các tiêu chuẩn này không chỉ giúp đảm bảo tính toàn diện, chuẩn hóa và khả năng so sánh của báo cáo mà còn nâng cao tính minh bạch và trách nhiệm giải trình, củng cố niềm tin của các nhà đầu tư, đối tác và cộng đồng vào tính chính xác, đáng tin cậy của thông tin được công bố. Ấn bản đầu tiên của Báo cáo Phát triển Bền vững 2024 sẽ được công bố rộng rãi vào cuối tháng 4, thể hiện cam kết mạnh mẽ của chúng tôi trong việc cung cấp thông tin kịp thời và minh bạch đến các bên liên quan. Trong các phần tiếp theo, chúng tôi sẽ trình bày chi tiết về chiến lược, thành tựu và sáng kiến trọng yếu nhằm hiện thực hóa các mục tiêu dài hạn của doanh nghiệp, bao gồm đạt mức phát thải ròng bằng 0 (Net Zero) và trở thành một trong 10 doanh nghiệp phát triển bền vững hàng đầu tại Việt Nam vào năm 2050



03. THÔNG điệp CỦA CHỦ TỊCH HỘI ĐỒNG QUẢN TRỊ



Tại **BECAMEX IDC**, phát triển bền vững không chỉ là một định hướng, mà còn là kim chỉ nam trong mọi quyết sách chiến lược của chúng tôi. Kế hoạch SSP 2050 là minh chứng rõ ràng cho cam kết mạnh mẽ của **BECAMEX IDC** trong việc tích hợp yếu tố môi trường và trách nhiệm xã hội vào mô hình kinh doanh, nhằm tạo ra giá trị bền vững, nâng cao năng lực cạnh tranh và thúc đẩy tăng trưởng dài hạn.

Tại **BECAMEX IDC**, phát triển bền vững là cốt lõi trong mọi hoạt động và dự án của chúng tôi, góp phần từng bước chuyển đổi các Khu công nghiệp (KCN) hiện có thành các khu công nghiệp thông minh và xanh. Đối với các khu công nghiệp mới, **BECAMEX IDC** hướng đến việc phát triển các khu công nghiệp Sinh Thái (EIP) theo các tiêu chuẩn quốc tế, bao gồm khung EIP của Ngân hàng Thế giới, Tổ chức Phát triển Công nghiệp Liên Hợp Quốc (UNIDO) và Tổ chức Hợp tác Quốc tế Đức (GIZ). Chúng tôi tiếp tục đạt được những tiến bộ đáng kể trong việc giảm phát thải khí nhà kính (KNK), cắt giảm dấu chân carbon và nâng cao hiệu quả năng lượng trong các hoạt động của mình (ví dụ: lắp đặt hệ thống điện mặt trời áp mái, xây dựng trang trại điện mặt trời và các hệ lưu trữ năng lượng), cũng như sử dụng tài nguyên thiên nhiên một cách hiệu quả (ví dụ: sáng kiến về cộng sinh công nghiệp và sự kết nối giữa các doanh nghiệp trong các khu công nghiệp), như một phần của Kế hoạch Phát triển Bền vững Thông minh 2050 (SSP 2050). ESG tiếp tục là ưu tiên hàng đầu của Tổng Công ty, và chúng tôi đã đạt được những bước tiến quan trọng trong việc thực hiện các Mục tiêu Phát triển Bền vững của Liên Hợp Quốc. Hiện nay, tính bền vững đã được tích hợp đồng bộ vào chiến lược tài chính, đảm bảo mọi dự án kinh doanh mới đều tuân thủ các mô hình phát triển bền vững. Từ năm 2025, Hội đồng Phát triển Bền vững mới thành lập sẽ phối hợp chặt chẽ với Ban lãnh đạo của **BECAMEX IDC** và các phòng ban liên quan để hiện thực hóa các Mục tiêu Phát triển Bền vững, bao gồm mục tiêu đạt mức phát thải ròng bằng 0 (Net Zero) vào năm 2050.

Hành trình phát triển bền vững của **BECAMEX IDC** không chỉ tập trung vào bảo vệ môi trường mà còn hướng đến việc tạo ra giá trị xã hội và kinh tế trên quy mô toàn diện. Để đạt được mục tiêu này, đội ngũ nhân sự của chúng tôi đóng vai trò then chốt trong việc thực hiện các Mục tiêu Phát triển Bền vững. Trong năm 2024, chúng tôi tiếp tục đầu tư vào phúc lợi, môi trường làm việc, cũng như điều kiện an toàn và sức khỏe cho người lao động. Chúng tôi cam kết duy trì trách nhiệm giải trình, bảo đảm minh bạch, liêm chính và tuân thủ nghiêm ngặt các quy định pháp luật. Tôi xin chân thành cảm ơn quý khách hàng và đối tác, các thành viên Hội đồng Quản trị, Ban lãnh đạo và toàn thể

đội ngũ **BECAMEX IDC** vì một năm đầy kết quả và thành tựu đáng tự hào. Tôi tin rằng những thành công lớn hơn nữa đang chờ đón chúng ta trong tương lai.

Tháng 04, 2025
Ông Nguyễn Văn Hùng



Chủ tịch



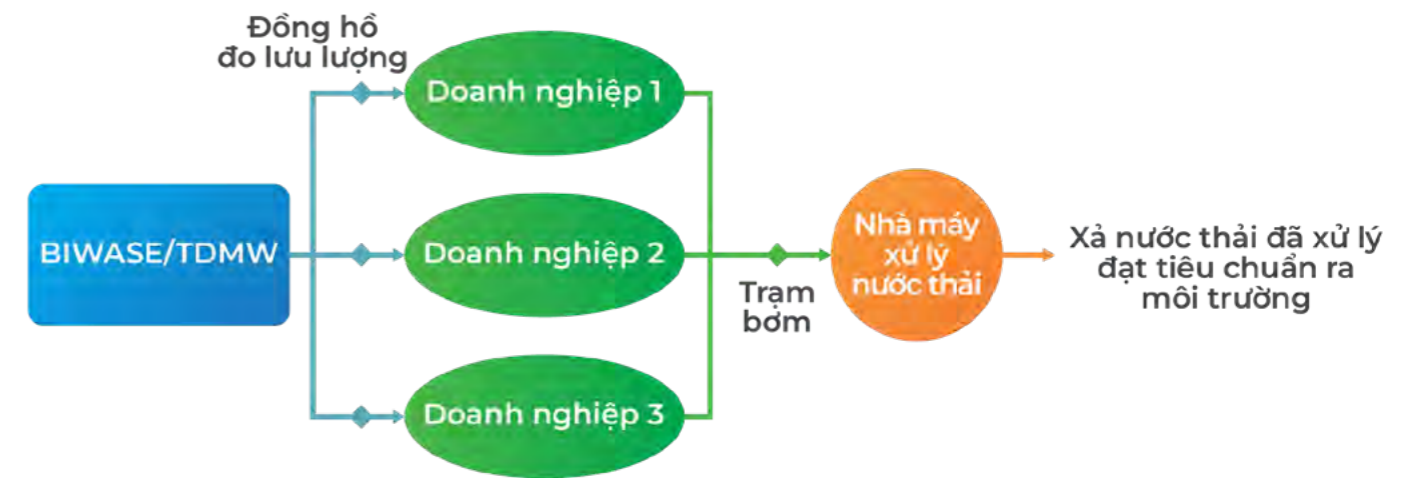
04

TRỤ CỘT MÔI TRƯỜNG

04.1. Nước

04.1.1. Xử Lý Nước Thải

Nguồn nước sạch cung cấp cho các khu công nghiệp (KCN) do **BECAMEX IDC** quản lý được lấy trực tiếp từ BIWASE và Công ty Cổ phần Nước Thủ Dầu Một (TDMW), đảm bảo nguồn cung ổn định cho các doanh nghiệp hoạt động trong các KCN. Nước thải từ các doanh nghiệp được thu gom và chuyển đến Nhà máy xử lý nước thải (NMXLNT) tập trung trong từng KCN. Tại **BECAMEX IDC**, chúng tôi ước tính nước thải chiếm khoảng 80% tổng lượng nước sạch các doanh nghiệp trong KCN sử dụng. Lượng nước thải sau khi đã xử lý đạt tiêu chuẩn theo yêu cầu của các cơ quan chức năng (Cột A theo QCVN 40:2021/BTNMT) được **BECAMEX IDC** đưa trở lại về hệ sinh thái tự nhiên thông qua các hồ chứa, sông, hệ thống kênh mương ngoài KCN. Hệ thống tuần hoàn khép kín này phù hợp với **SDG 6 (Nước sạch và vệ sinh)** và **SDG 12 (Tiêu thụ và sản xuất có trách nhiệm)**, góp phần thúc đẩy quản lý nước bền vững và giảm thiểu tác động đến môi trường.



Chu trình nước trong các KCN do BECAMEX IDC vận hành

Trong quá trình xử lý nước thải có một lượng bùn thải nhất định được tạo ra. **BECAMEX IDC** nhận thức được các rủi ro môi trường tiềm ẩn của lượng bùn thải này do chúng có thể chứa các mầm bệnh và kim loại nặng, nếu không được quản lý đúng cách có thể dẫn đến những hậu quả môi trường nghiêm trọng. Để giảm thiểu những rủi ro này, **BECAMEX IDC** đã hợp tác với BIWASE, đơn vị chuyên cung cấp dịch vụ xử lý chất thải rắn, nhằm đảm bảo bùn thải từ NMXLNT được xử lý an toàn và bền vững.



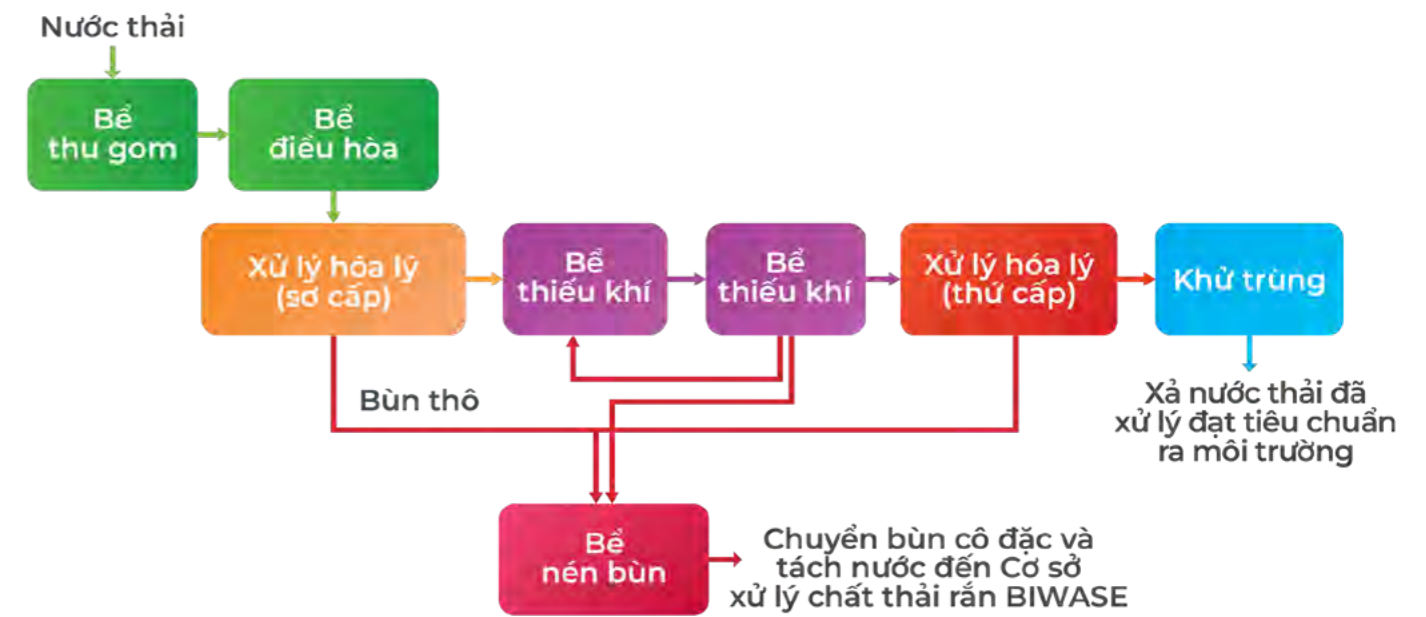
	Nước thải (m ³)	Bùn thải (kilogram)	Nước thải (m ³)	Bùn thải (kilogram)
Trạm xử lý nước thải	2023		2024	
BÀU BÀNG	1.934.110	221.260	2.157.523	480.283
BÀU BÀNG MỞ RỘNG	249.365	0	210.256	11.040
MỸ PHƯỚC 1 & KHU TÁI ĐỊNH CƯ	1.008.816	266.400	963.114	283.810
MỸ PHƯỚC 1.1-1.2	344.702	233.130	1.152.449	446.190
MỸ PHƯỚC 1.3	939.987	520.518	1.005.888	865.230
MỸ PHƯỚC 2	1.080.211	310.560	1.676.307	590.470
MỸ PHƯỚC 3.1	1.324.937	199.270	1.367.415	313.710
MỸ PHƯỚC 3.2	802.848	66.830	1.092.254	233.570
MỸ PHƯỚC 3.3	438.856	173.870	1.056.754	246.360
MỸ PHƯỚC 3.4	845.838	236.420	905.256	348.930
THỚI HÒA	264.391	0	277.988	0
TỔNG	9.234.061	2.228.258	11.865.204	3.819.593

Lượng nước thải được xử lý và bùn thải phát sinh tại các NMXLNT tập trung năm 2023 và 2024

Năm 2024, các NMXLNT do BECAMEX IDC vận hành đã xử lý gần 11,9 triệu m³ nước thải, tăng 28,5% so với năm 2023. Có nghĩa là trong năm 2024, BECAMEX IDC đã trả lại cho hệ sinh thái tự nhiên một lượng nước thải đã qua xử lý và đạt tiêu chuẩn theo quy định nhiều hơn so với năm trước là 2,6 triệu m³. Nguồn nước sau xử lý đủ an toàn để được trả lại vào các nguồn nước công cộng, góp phần vào việc quản lý bền vững tài nguyên nước. Ngoài ra, khối lượng bùn phát sinh từ quá trình xử lý nước thải cũng tăng hơn 71%, từ 2.228 tấn năm 2023 lên 3.819 tấn năm 2024. Sau khi trải qua quá trình nén và tách nước, bùn được chuyển đến cơ sở xử lý chất thải rắn của BIWASE để xử lý đúng quy trình.

Những nỗ lực này phản ánh cam kết liên tục của chúng tôi đối với **SDG 6 (Nước sạch và vệ sinh)** và **SDG 12 (Tiêu thụ và sản xuất có trách nhiệm)**. Chúng tôi không ngừng nỗ lực thúc đẩy việc sử dụng nước một cách bền vững, xử lý nước thải đúng quy trình và quản lý bùn thải một cách có trách nhiệm, với nhận thức rằng luôn có thể cải thiện hơn nữa trong công tác bảo vệ môi trường.

BECAMEX IDC luôn đặt ưu tiên hàng đầu vào tính bền vững môi trường trong mọi hoạt động. Tổng Công ty tuân thủ nghiêm ngặt các quy định của pháp luật Việt Nam, đặc biệt là QCVN 40:2021/BTNMT, quy chuẩn kỹ thuật quốc gia về nước thải công nghiệp. Để đảm bảo tuân thủ đầy đủ các quy định, **BECAMEX IDC** tiến hành giám sát chặt chẽ chất lượng nước với các thông số quan trọng tại các NMXLNT, bao gồm tổng chất rắn lơ lửng (TSS), nhu cầu oxy hóa học (COD), độ pH, nhu cầu oxy sinh học (BOD) và amoni (NH₄+)... nhằm đảm bảo nước thải sau xử lý đạt tiêu chuẩn quy định.



Quy trình xử lý nước thải điển hình tại các NMXLNT của BECAMEX IDC

Trong toàn bộ hệ thống các KCN của chúng tôi, có khoảng 20 doanh nghiệp thuê mặt bằng tự xử lý nước thải phát sinh đạt chất lượng đáp ứng yêu cầu của các tiêu chuẩn. Trong số đó, 16 doanh nghiệp xả nước đã qua xử lý vào các hồ điều hòa trước khi thải ra nguồn nước tự nhiên. Số doanh nghiệp còn lại kết nối hệ thống xả thải với hệ thống thu gom nước mưa. Chúng tôi đánh giá cao cam kết của những doanh nghiệp này đối với công tác bảo vệ môi trường và phát triển bền vững. Hơn thế nữa nhiều doanh nghiệp đã áp dụng các giải pháp tái sử dụng nước thải đã qua xử lý một cách sáng tạo trong các hoạt động nội bộ như tưới cây, rửa sàn và vệ sinh nhà xưởng. Những nỗ lực này không chỉ giúp giảm thiểu lượng nước tiêu thụ mà còn đảm bảo tuân thủ các tiêu chuẩn về trách nhiệm xã hội của doanh nghiệp mà một số thị trường xuất khẩu quan trọng như Châu Âu, Hoa Kỳ, Nhật Bản và Hàn Quốc yêu cầu. Để duy trì các tiêu chuẩn môi trường cao nhất, **BECAMEX IDC** liên tục giám sát chất lượng nước thải đã qua xử lý của các doanh nghiệp trong KCN, đảm bảo tuân thủ nghiêm ngặt các quy định và thúc đẩy phát triển bền vững.



Không ảnh NMXLNT Mỹ Phước 1.3 (2024)



04.1.2. Quản Lý Chất Thải Rắn

Năm 2024, **BECAMEX IDC** đã phát thải khoảng 1.196 tấn chất thải rắn từ các hoạt động sản xuất kinh doanh. Ngoài trừ lượng bùn thải từ các NMXLNT đã đề cập trước đó, phần lớn lượng chất thải này đến từ các tòa nhà hành chính. Tất cả các doanh nghiệp trong các KCN đều có hợp đồng riêng với BIWASE để vận chuyển và xử lý chất thải rắn công nghiệp và nguy hại. Tương tự, chất thải rắn từ văn phòng của **BECAMEX IDC**, được xếp vào nhóm rác thải sinh hoạt, cũng được chuyển đến BIWASE để xử lý an toàn.

Cách tiếp cận quản lý chất thải này phù hợp với Mục tiêu Phát triển Bền vững **SDG 12 (Tiêu thụ và sản xuất có trách nhiệm)**, thúc đẩy các phương pháp xử lý chất thải bền vững. Đồng thời, nó cũng hỗ trợ **SDG 13 (Hành động về khí hậu)** bằng cách giảm thiểu tác động môi trường của chất thải thông qua xử lý và tiêu hủy có trách nhiệm. Thông qua những nỗ lực này, **BECAMEX IDC** thể hiện cam kết của mình đối với tính bền vững môi trường và tuân thủ các quy định.

	Chất thải rắn (tấn) 2024	Chất thải rắn (tấn) 2023
Khu liên hợp	834	755
Bàu Bàng	43	35 (ước tính)
Thới Hòa	95	13
Mỹ Phước	224	224
Tổng BECAMEX IDC	1.196	927

Lượng chất thải rắn phát thải và xử lý

04.1.3. Quản Lý Nguyên Vật Liệu

i. Quản Lý Hóa Chất



Mặc dù việc sử dụng phân bón hóa học cho trồng cây vẫn còn đáng kể, **BECAMEX IDC** cam kết áp dụng các phương pháp trồng cây bền vững nhằm giảm tác động môi trường từ việc sử dụng phân bón. Chúng tôi nhận thức rằng việc sử dụng NPK, urê và phân lân có thể làm thay đổi tính chất hóa học của đất, ảnh hưởng đến quá trình phân hủy carbon hữu cơ trong đất (SOC) và góp phần vào phát thải CO₂.

Hướng tới mục tiêu **SDG 13 (Hành động về khí hậu)** và **SDG 15 (Tài nguyên và Môi trường trên đất liền)**, **BECAMEX IDC** đã tăng cường sử dụng phân bón hữu cơ và vi sinh, từng bước thay thế phân bón hóa học. Năm 2024, Tổng Công ty đã sử dụng 223.813 kg phân bón hữu cơ. Sự chuyển đổi này thể hiện cam kết bền vững của chúng tôi trong việc thúc đẩy các phương pháp canh tác thân thiện với môi trường, giảm phát thải carbon và cải thiện chất lượng đất.



Để thể hiện cam kết của chúng tôi đối với sự phát triển bền vững, chúng tôi tự hào giới thiệu những trải nghiệm và góc nhìn của các thành viên luôn tận tâm trong hàng ngũ của mình. Chị Thạch Thị Mu Ny, một thành viên của đội trồng và chăm sóc cây xanh, chia sẻ góc nhìn về công việc mà chị đang thực hiện:

“Tôi đã làm việc tại một xí nghiệp trực thuộc **BECAMEX IDC** hơn 5 năm và trách nhiệm chính của tôi là trồng và chăm sóc cây xanh. Một trong những thách thức lớn nhất mà chúng tôi gặp phải khi chăm sóc cây là đảm bảo đất luôn màu mỡ đồng thời bảo vệ nguồn nước. Trước đây, việc sử dụng phân bón hóa học với liều lượng cao rất phổ biến vì nhiều người tin rằng điều này luôn giúp cây phát triển mạnh hơn. Tuy nhiên, chúng tôi nhận ra rằng lạm dụng phân bón hóa học có thể gây hại nhiều hơn là có lợi. Khi trời mưa, lượng nitơ dư thừa có thể bị rửa trôi, thấm vào các dòng suối và sông lân cận, gây ảnh hưởng đến hệ sinh thái dưới nước và làm ô nhiễm nguồn nước uống.

Để khắc phục điều này, chúng tôi đã áp dụng kỹ thuật cung cấp nitơ chậm. Thay vì bón toàn bộ lượng nitơ cùng một lúc, chúng tôi phân bổ dần dần theo chu kỳ hấp thụ dinh dưỡng tự nhiên của cây. Cách tiếp cận này không chỉ giúp ngăn chặn tình trạng nitơ bị rửa trôi vào nguồn nước mà còn đảm bảo cây nhận được dưỡng chất theo thời gian, giúp bộ rễ phát triển mạnh hơn và tán lá xanh tốt hơn.”



Chị Thạch Thị Mu Ny (bên trái), đang trồng cây con vào tháng 3, năm 2024

ii. Tái Sử Dụng Nguyên Vật Liệu



Là một phần trong cam kết liên tục của chúng tôi đối với sự bền vững, **BECAMEX IDC** đã tích cực tham gia vào các hoạt động chăm sóc cây và tĩa cành nhằm đảm bảo môi trường sống và làm việc của người dân. Những hoạt động này thường phát sinh một lượng lớn lá, cành và thân cây bị bỏ đi. Trước đây, các vật liệu sinh học này thường bị bỏ lại và tiếp xúc với các yếu tố tự nhiên, nơi chúng dễ bị phân hủy bởi không khí, nước, ánh sáng mặt trời và vi khuẩn làm phát sinh các KNK như CO₂ và CH₄. Nhận thấy tác động môi trường này, **BECAMEX IDC** gần đây đã áp dụng một phương pháp bền vững hơn bằng cách chuyển đổi các vật liệu bị bỏ đi này thành gỗ dăm để sử dụng làm lớp phủ đất. Sáng kiến này không chỉ giảm thiểu chất thải mà còn thúc đẩy nâng cao chất lượng đất, đóng góp vào các mục tiêu môi trường rộng lớn hơn của chúng tôi.

	Dăm gỗ (m ³)	Dăm gỗ (tấn) (ước lượng)	Mức giảm phát thải Khí nhà kính so với để mục và phân hủy tự nhiên (tấn CO ₂ tương đương)
2023	2.667	1.421	767 - 1.278
2024	4.034	2.150	1.161 - 1.935

Lượng dăm gỗ được sản xuất trong năm 2023 và 2024

Giải pháp này mang lại nhiều lợi ích quan trọng về mặt môi trường, bao gồm lưu giữ carbon, giảm phát thải KNK, duy trì độ ẩm đất, ngăn chặn xói mòn và cải thiện sức khỏe đất. Ngoài ra, phương pháp này còn giúp ức chế cỏ dại và giảm lượng rác thải chôn lấp, góp phần vào sự tuần hoàn của vật chất và năng lượng trong nền kinh tế.

Sáng kiến này cũng thể hiện cam kết của **BECAMEX IDC** với **SDG 13 (Hành động về khí hậu)** và **SDG 15 (Tài nguyên và môi trường trên đất liền)**.

Hướng dẫn Kiểm kê Khí nhà kính Quốc gia của Ủy ban liên Chính phủ về Biến đổi khí hậu (2006) cung cấp cơ sở để ước tính lượng carbon mất đi từ sự phân hủy sinh khối. Nghiên cứu cho thấy việc phủ đất bằng dăm gỗ có thể giảm

phát thải CO₂ từ 30–50% so với quá trình phân hủy tự nhiên. Phát thải khí metan (CH₄) gần như được loại bỏ do phương pháp này duy trì mức oxy đầy đủ.

Ví dụ, khi 1 tấn vật liệu gỗ phân hủy tự nhiên, nó có thể thải ra khoảng 1,8 tấn CO₂ theo thời gian (giả định toàn bộ carbon bị oxy hóa). Tuy nhiên, nhờ phương pháp phủ đất bằng dăm gỗ, lượng phát thải CO₂ có thể giảm từ 30–50%, giúp tiết kiệm từ 0,5 đến 0,9 tấn CO₂ trên mỗi tấn sinh khối. Dựa trên các tính toán này, ước tính **BECAMEX IDC** đã giảm phát thải KNK khoảng 1.161 đến 1.935 tấn CO₂ tương đương (CO₂e) trong năm 2024, so với mức 767 đến 1.278 tấn CO₂e vào năm 2023.



04.1.4. Biến Đổi Khí Hậu

i. Quản Lý Năng Lượng Và Lượng Điện Tiêu Thụ

Tổng nhiên liệu và lượng điện tiêu thụ trong năm 2023 và 2024 được trình bày ở bảng dưới đây.

	Xăng (lít)	Dầu diesel (lít)	Nhớt (lít)	Điện (kWh)
2023	40.059	480.906	4.377	21.369.989,23
2024	55.068	775.287,94	5.497	20.511.965,00

Nhiên liệu và điện tiêu thụ năm 2023 và 2024

Việc sử dụng năng lượng của **BECAMEX IDC** cho thấy sự sụt giảm đáng kể lượng điện lưới trong năm 2024 so với năm 2023. Cụ thể, tổng lượng điện tiêu thụ năm 2023 là 21.369.989,23 kWh, trong khi năm 2024 giảm xuống còn 20.511.965,00 kWh, tương đương mức giảm khoảng 4,02%. Sự cắt giảm lượng điện được tiêu thụ này là một phần trong những nỗ lực không ngừng nghỉ của **BECAMEX IDC** nhằm nâng cao hiệu quả sử dụng năng lượng, giảm sự phụ thuộc vào các nguồn năng lượng không tái tạo và hạn chế dấu chân carbon.

Tuy nhiên, trong cùng giai đoạn, mức tiêu thụ nhiên liệu lại có xu hướng gia tăng. Lượng xăng sử dụng tăng từ 40.059 lít năm 2023 lên 55.068 lít năm 2024, trong khi mức tiêu thụ dầu diesel cũng tăng từ 480.906 lít lên 775.287,94 lít. Tương tự, lượng dầu bôi trơn sử dụng tăng từ 4.377 lít lên 5.497 lít. Mặc dù sự gia tăng này phản ánh nhu cầu vận hành cao hơn, **BECAMEX IDC** vẫn cam kết tìm kiếm các giải pháp tối ưu hóa việc sử dụng nhiên liệu và tiếp tục giảm thiểu tác động môi trường.

Những nỗ lực này đóng góp vào các mục tiêu bền vững chiến lược của **BECAMEX IDC** bằng cách cải thiện quản lý năng lượng và giảm dấu chân carbon, hỗ trợ **SDG 7 (Năng lượng sạch và giá thành hợp lý)** và **SDG 13 (Hành động về khí hậu)**, hướng tới một tương lai bền vững hơn.

ii. Phát Thải Khí Nhà Kính

Theo cam kết của Chính phủ Việt Nam về việc đạt được mục tiêu Net Zero vào năm 2050, được công bố tại Hội nghị Thượng đỉnh Các Nhà Lãnh đạo Thế giới COP26 năm 2021 và được phê duyệt trong Quyết định số 896/QĐ-TTg/2022 của Thủ tướng Chính phủ về Chiến lược Quốc gia về Biến đổi khí hậu, nhiều doanh nghiệp Việt Nam, bao gồm cả **BECAMEX IDC**, đã ưu tiên giảm phát thải carbon. **BECAMEX IDC** đã tích cực triển khai các chiến lược và kế hoạch nhằm giảm thiểu dấu chân CO₂ của mình. Tổng Công ty đã tính toán và giám sát một cách nghiêm túc các nguồn phát thải KNK trực tiếp và gián tiếp (Phạm vi 1 và Phạm vi 2) phát sinh từ các hoạt động của mình, phần lớn từ việc tiêu thụ nhiên liệu và điện năng.

Phát thải khí nhà kính Phạm vi 1 đề cập đến các phát thải trực tiếp từ các nguồn mà **BECAMEX IDC** sở hữu hoặc kiểm soát. Những phát thải này được thải trực tiếp từ các hoạt động của Tổng Công ty. Ngược lại, phát thải KNK Phạm vi 2 là các phát thải gián tiếp phát sinh từ việc sản xuất điện, hơi nước, nhiệt và làm lạnh mà **BECAMEX IDC** tiêu thụ.

Chúng tôi đã sử dụng phương pháp luận của Nghị định thư Khí nhà Kính (Greenhouse Gas Protocol) để tính toán tổng lượng phát thải.

Phạm vi phát thải	Nguồn	Phát thải CO ₂ tương đương (tấn)	
		Định lượng	Định lượng
		2023	2024
Phạm vi 1	1.1 Xăng (lít) – Nhiên liệu	40.059	93,7
	1.2 Dầu diesel (lít) – Nhiên liệu	480.906	1.301,1
	1.3 Nhớt (lít) – Oxi hóa trong quá trình vận hành động cơ	4.377	12
	1.4 Nước thải (m3) – Phát thải Khí nhà kính từ các quá trình sinh hóa	9.234.061	129,7
	1.5 Phân bón hữu cơ (kg) – Phát thải từ việc sử dụng	-	-
Phạm vi 2	2.1 Điện năng (kWh)	21.369.989,23	14.933
Tổng phát thải Khí nhà kính			16.469,5
Bù trừ carbon từ nguồn điện áp mái được sản xuất			39.196
			43.578

Phát thải và bù trừ khí nhà kính năm 2023 và 2024

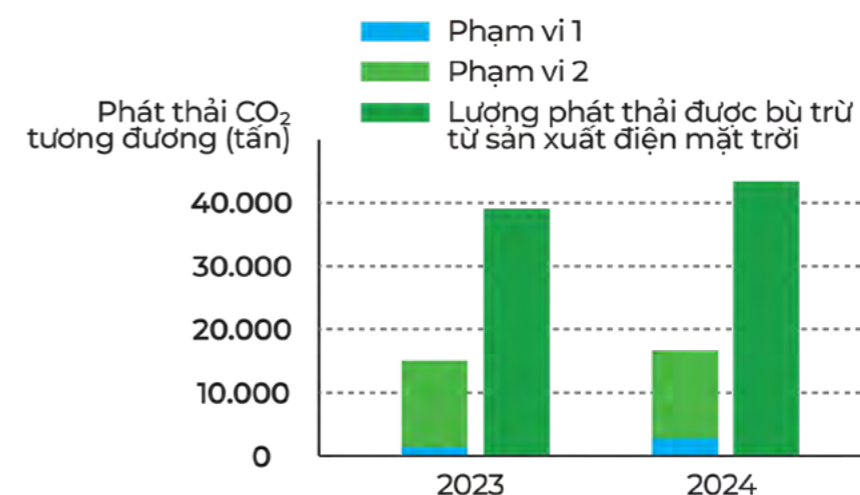
Ghi chú:

• Phát thải KNK từ nhiên liệu và nhớt động cơ được tính toán theo Hướng dẫn và Công cụ tính toán phát thải KNK của Công ước khung về Biến đổi khí hậu của Liên hợp Quốc, phiên bản 02.6 năm 2022.

• Phát thải KNK trong quá trình xử lý nước thải và sử dụng phân bón hữu cơ được tính toán dựa trên hướng dẫn của Ủy ban liên Chính phủ về Biến đổi khí hậu (2006).

• Hệ số phát thải KNK từ điện lưới được sản xuất tại Việt Nam cho năm 2023 là 0,6592 tCO₂/MWh theo Công văn số 1726/BĐKH-PTC/BT do Cục Biến đổi khí hậu ban hành.

Dữ liệu cho thấy lượng phát thải KNK (GHG) đã tăng nhẹ từ năm 2023 đến năm 2024. Tuy nhiên, lượng khí thải này trong cả hai năm đều được bù đắp toàn bộ nhờ việc giảm phát thải do sản xuất điện từ các nguồn năng lượng tái tạo.



So sánh phát thải KNK và bù trừ carbon từ sản xuất điện mặt trời vào năm 2023 và 2024

Trong năm 2023 và 2024, lượng phát thải KNK tránh được từ việc sản xuất điện từ năng lượng mặt trời do VSSSES, một công ty thành viên của **BECAMEX IDC**, lần lượt là 39.196 và 43.578 tấn CO₂e. Lượng khí thải được cắt giảm này vượt xa mức phát thải KNK trong cùng kì.



04.2. Năng Lượng Tái Tạo

04.2.1. Định Hướng Phát Triển Bền Vững Của Becamex IDC: Dẫn Đầu Xu Hướng Năng Lượng Tái Tạo Cùng BV Power & VSSES

Trong bối cảnh nhu cầu năng lượng sạch ngày càng tăng cao, việc quản lý và sử dụng năng lượng hiệu quả không còn là một lựa chọn mà đã trở thành yêu cầu thiết yếu. Đây không chỉ là động lực thúc đẩy tăng trưởng kinh tế mà còn là yếu tố then chốt giúp nâng cao năng lực cạnh tranh của doanh nghiệp.

Tại Tỉnh Bình Dương, chiến lược phát triển thành phố thông minh tập trung vào tối ưu hóa sử dụng năng lượng. Trong đó, **BECADEX IDC** đóng vai trò đầu tàu, xây dựng hệ sinh thái đổi mới sáng tạo. Chiến lược này hướng đến tiết kiệm năng lượng, nâng cao hiệu suất sử dụng và ứng dụng công nghệ 4.0 trong sản xuất, quản lý, vận hành kinh doanh. Đây cũng là nền móng cho mô hình KCN bền vững trong tương lai.

Nhận thấy tiềm năng to lớn của năng lượng tái tạo trong việc giảm áp lực lên lưới điện và thúc đẩy phát triển bền vững, Công ty Cổ phần Đầu tư và Phát triển Điện Becamex-VSIP (BV Power) và Công ty Cổ phần Giải pháp Năng lượng Thông minh Việt Nam – Singapore (VSSES) đã và đang triển khai các giải pháp năng lượng sạch dành cho các nhà đầu tư trong KCN.

**G
I
A
I
P
H
A
P**

Hệ thống điện mặt trời áp mái
(Rooftop Solar)

Trang trại điện mặt trời
(Solar Farm)

Hệ lưu trữ năng lượng
(Battery Energy Storage System - BESS)

Trạm biến áp
và thiết bị đóng cắt

Máy phát điện dự phòng

Dịch vụ chăm sóc khách hàng

Những giải pháp này không chỉ giúp tích hợp năng lượng tái tạo vào lưới điện KCN, giảm tải áp lực lên lưới điện quốc gia mà còn giúp các doanh nghiệp trong KCN của **BECADEX IDC** vận hành bền vững, thân thiện với môi trường. Qua đó, **BECADEX IDC** tiến gần hơn đến mục tiêu xây dựng KCN xanh và đạt Net Zero năm 2050.

i. Trung Tâm Điều Khiển Giám Sát & Vận Hành (OCC) – Triển Khai Công Nghệ Tiên Tiến, Vận Hành Thông Minh

Trung tâm Điều khiển Giám sát & Vận hành (OCC) ứng dụng công nghệ hiện đại, giúp theo dõi và quản lý hệ thống năng lượng theo thời gian thực. Thông qua hệ thống SCADA tiên tiến, OCC cung cấp khả năng giám sát từ xa 24/7, giúp tối ưu hóa hiệu suất vận hành, giảm thiểu gián đoạn và đảm bảo hệ thống hoạt động ổn định với độ tin cậy cao nhất.

Nhờ vào công nghệ phân tích dữ liệu thông minh, doanh nghiệp có thể dễ dàng kiểm soát mức tiêu thụ điện, chủ động phát hiện và xử lý sự cố, đồng thời nâng cao hiệu suất sử dụng năng lượng. Việc tích hợp OCC vào hệ thống hạ tầng năng lượng không chỉ giúp giảm thiểu rủi ro gián đoạn sản xuất mà còn tối ưu hóa chi phí vận hành.



Giao diện màn hình của hệ thống giám sát



ii. Triển Khai Các Mô Hình Điện Mặt Trời Áp Mái

Dựa trên nền tảng vững chắc từ mạng lưới hơn 1.000 doanh nghiệp tiềm năng trong các KCN của **BECAMEX IDC** và VSIP, chúng tôi cam kết thúc đẩy phát triển bền vững thông qua các dự án, gắn liền với các SDGs. Khi các ngành công nghiệp mở rộng, mức tiêu thụ năng lượng cũng tăng lên một cách tự nhiên. Tuy nhiên, việc chuyển đổi sang các giải pháp năng lượng tái tạo đang đóng vai trò quan trọng trong việc giảm thiểu tác động đến môi trường và tối ưu hóa chi phí:

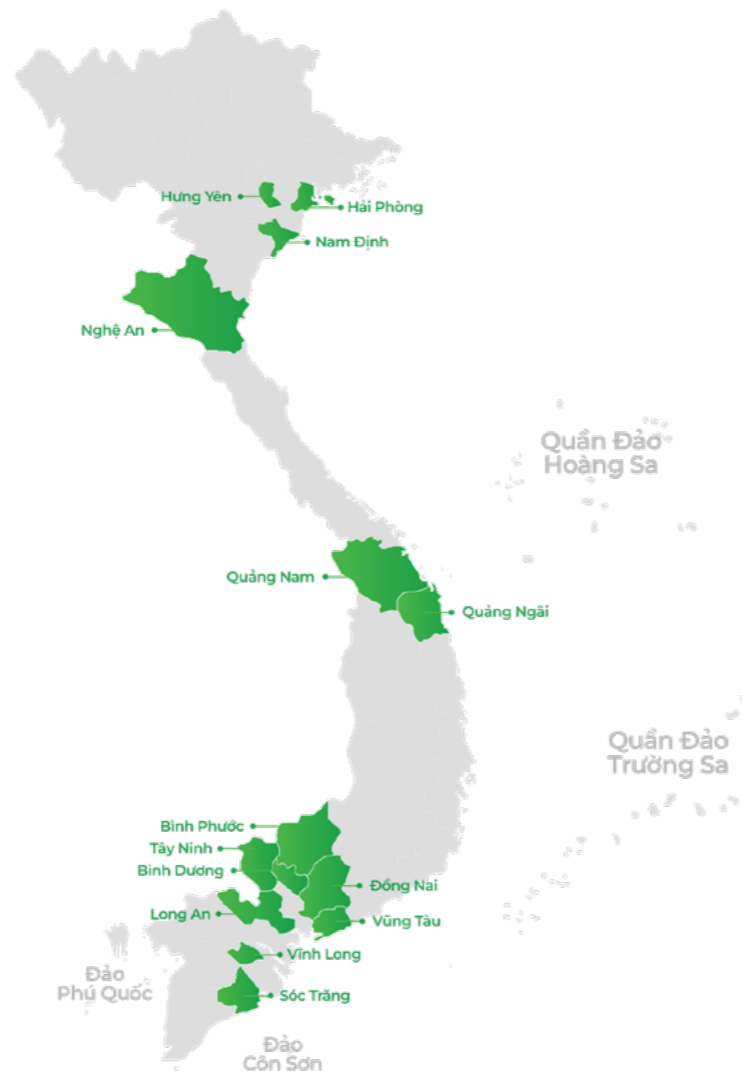
- **SDG 7 (Năng lượng sạch và giá thành hợp lý):** Cung cấp nguồn điện tái tạo, giảm sự phụ thuộc vào năng lượng hóa thạch, tối ưu hóa chi phí sử dụng điện cho doanh nghiệp.

- **SDG 9 (Công nghiệp, sáng tạo và phát triển hạ tầng):** Bằng cách tích hợp các giải pháp năng lượng thông minh, chúng tôi hỗ trợ sự phát triển công nghiệp trong tiết kiệm năng lượng, thúc đẩy đổi mới, phát triển cơ sở hạ tầng.

- **SDG 11 (Các thành phố và cộng đồng bền vững):** Phát triển mô hình khu đô thị và KCN xanh, ứng dụng công nghệ hiện đại nhằm giảm thiểu tác động môi trường.

- **SDG 13 (Hành động về khí hậu):** Giảm lượng khí thải CO₂ thông qua các giải pháp năng lượng sạch, góp phần hiện thực hóa mục tiêu trung hòa carbon và hướng tới phát triển bền vững.

Qua những nỗ lực không ngừng, **BECAMEX IDC**, BV Power, và VSSSES không chỉ thúc đẩy việc ứng dụng năng lượng sạch mà còn tiên phong trong việc xây dựng hệ sinh thái công nghiệp xanh và bền vững hơn.

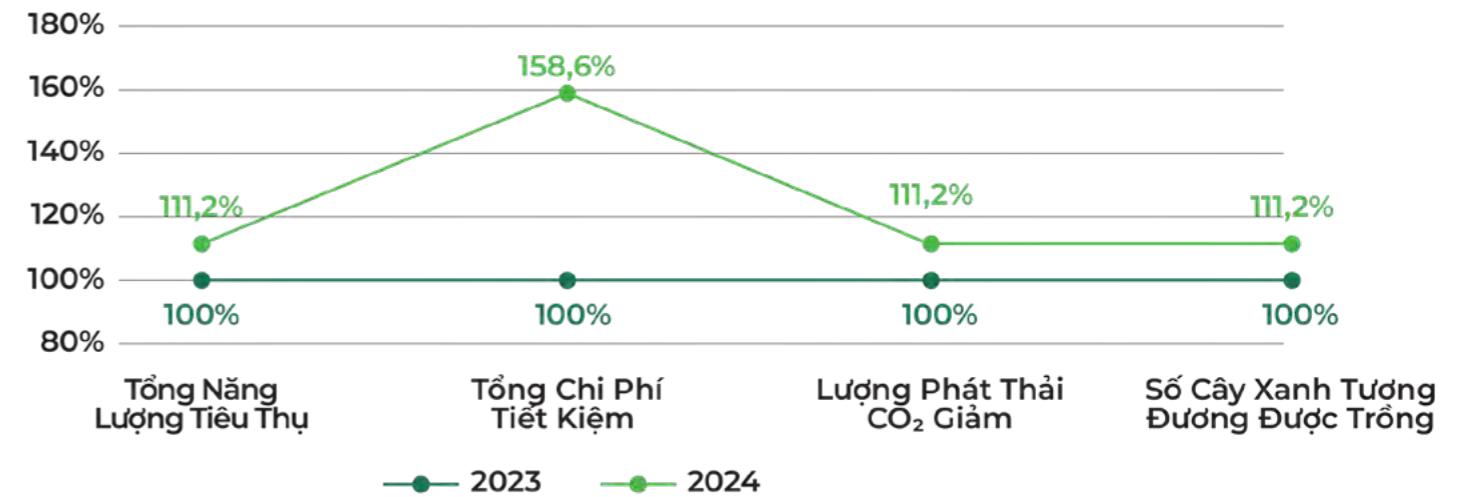


Hệ sinh thái năng lượng mặt trời

04.2.2. Gắn Kết Các Mục Tiêu Phát Triển Bền Vững Của Liên Hợp Quốc (UN SDGs)

i. Kết Quả Triển Khai

Lấy năm 2023 làm baseline (100%) cho tổng mức tiêu thụ năng lượng, lượng CO₂ không phát sinh từ việc sản xuất điện mặt trời, tác động môi trường và số cây xanh tương đương được trồng, dữ liệu năm 2024 cho thấy những bước tiến đáng kể trong việc nâng cao hiệu quả năng lượng và thúc đẩy phát triển bền vững.



Tác động hàng năm của việc ứng dụng năng lượng mặt trời đối với tiêu thụ năng lượng & phát triển bền vững (2023-2024)

Trong năm 2024, tổng mức tiêu thụ năng lượng tăng 11,2%, phản ánh nhu cầu vận hành ngày càng cao của các doanh nghiệp. Mặc dù mức sử dụng năng lượng gia tăng đặt ra thách thức về tính bền vững, nhưng điều này cũng nhấn mạnh sự cần thiết của các giải pháp năng lượng sạch, phù hợp với **SDG 9 (Công nghiệp, sáng tạo và phát triển hạ tầng)** bằng cách thúc đẩy tăng trưởng công nghiệp theo hướng tiết kiệm năng lượng. Việc ứng dụng năng lượng mặt trời đã có những cải thiện đáng kể khi **chi phí tiết kiệm từ việc ứng dụng hệ thống điện mặt trời đã tăng mạnh 58,6%**, khẳng định hiệu quả vượt trội trong việc tối ưu hóa năng lượng tái tạo và giảm chi phí vận hành cho doanh nghiệp. Điều này trực tiếp đóng góp vào **SDG 7 (Năng lượng sạch và giá thành hợp lý)** bằng cách giảm sự phụ thuộc vào nhiên liệu hóa thạch và tối ưu hóa chi phí điện cho doanh nghiệp.

Việc mở rộng sử dụng năng lượng mặt trời cũng đóng vai trò quan trọng trong việc giảm thiểu tác động lên môi trường. Năm 2023, hơn 39.196,94 tấn¹ CO₂ được cắt giảm, con số này tiếp tục tăng lên đến 43.578,16 tấn¹ trong năm 2024, tương ứng với mức tăng 11,2%. Kết quả này góp phần vào các nỗ lực hành động vì khí hậu, hỗ trợ Mục tiêu Phát triển bền vững số **13 (SDG 13 – Hành động về khí hậu)** bằng cách giảm lượng phát thải KNK. Bên cạnh đó, **lượng cây xanh tương đương cần thiết để hấp thụ CO₂ cũng tăng 11,2%** từ năm 2023 đến 2024, nhấn mạnh tác động tích cực đến hệ sinh thái. Sự chuyển đổi này thúc đẩy **SDG 11 (Các thành phố và cộng đồng bền vững)** bằng cách tạo điều kiện cho sự phát triển của các KCN sinh thái, nơi doanh nghiệp có thể mở rộng bền vững đồng thời giảm thiểu dấu chân carbon.

¹ [Lượng khí thải nhà kính được tính dựa trên Kết quả tính toán hệ số phát thải của lưới điện Việt Nam năm 2023 là 0,6592 tCO₂/MWh, do Cục Biến đổi khí hậu, Bộ Tài nguyên và Môi trường phối hợp với các cơ quan có liên quan nghiên cứu, xây dựng, công bố ngày 03 tháng 12 năm 2024 số 1726/BĐKH-PTCBT].



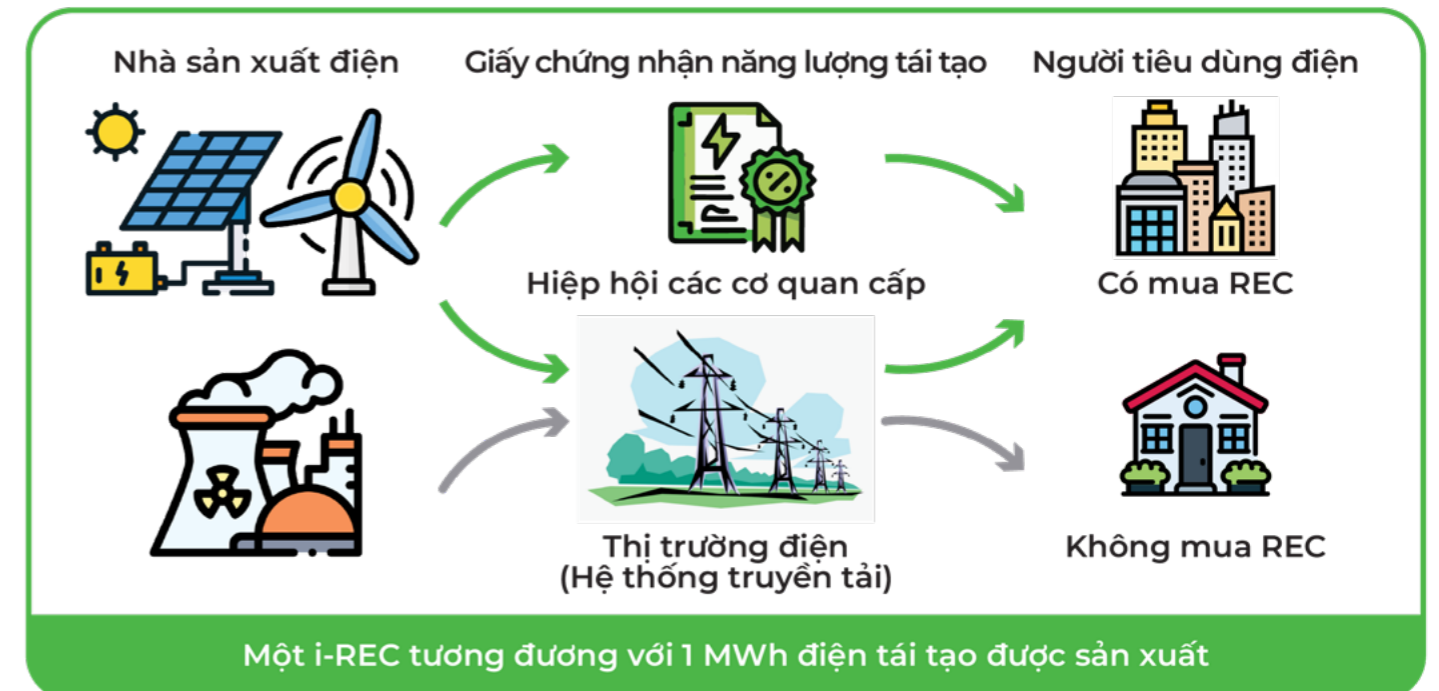
Nhìn chung, kết quả năm 2024 cho thấy nhu cầu tiêu thụ năng lượng tăng, việc mở rộng sử dụng năng lượng mặt trời đã mang lại những lợi ích đáng kể cả về kinh tế lẫn môi trường. **Những thành tựu này khẳng định cam kết vững chắc đối với phát triển bền vững, đồng thời chứng minh rằng các giải pháp năng lượng tái tạo không chỉ khả thi mà còn đóng vai trò quan trọng trong việc đảm bảo sự ổn định lâu dài về kinh tế và môi trường.**



Các dự án điện mặt trời đã triển khai

ii. Tối Ưu Năng Lượng Tái Tạo & Chứng Chỉ I-REC – Giải Pháp Toàn Diện Cho Doanh Nghiệp

Giá trị của **BECAMEX IDC** không chỉ dừng lại ở lợi ích môi trường và tối ưu hóa chi phí điện cho doanh nghiệp. Chúng tôi còn cung cấp dịch vụ hỗ trợ các doanh nghiệp đăng ký Chứng nhận Năng lượng Tái tạo Quốc tế (I-REC), giúp họ khẳng định cam kết sử dụng năng lượng tái tạo trong hoạt động của mình. Đây là một bước quan trọng trong chiến lược phát triển bền vững, giúp doanh nghiệp không chỉ đáp ứng các tiêu chuẩn môi trường quốc tế mà còn nâng cao uy tín trên thị trường.



Cách hoạt động của I-REC: Chứng nhận việc sử dụng năng lượng tái tạo



Khi thế giới đẩy nhanh quá trình chuyển đổi xanh và hướng tới một nền kinh tế phát thải carbon thấp, việc sử dụng năng lượng tái tạo đã trở thành tiêu chí quan trọng đối với doanh nghiệp. I-REC đóng vai trò như một chứng nhận đáng tin cậy, xác nhận rằng doanh nghiệp sử dụng điện từ các nguồn năng lượng tái tạo, mang lại nhiều lợi ích chiến lược.

• **Tuân thủ Tiêu chuẩn ESG & Các Mục tiêu Phát triển Bền vững của Liên Hợp Quốc:** Việc sở hữu chứng nhận I-REC giúp doanh nghiệp khẳng định cam kết sử dụng năng lượng sạch, phù hợp với các tiêu chí ESG (Môi trường, Xã hội và Quản trị) và đóng góp vào các Mục tiêu Phát triển Bền vững của Liên Hợp Quốc, bao gồm **SDG 7 (Năng lượng sạch và giá thành hợp lý)**, **SDG 11 (Các thành phố và cộng đồng bền vững)** và **SDG 13 (Hành động về khí hậu)**. Điều này giúp nâng cao uy tín của doanh nghiệp đối với khách hàng, đối tác và nhà đầu tư.

• **Tiếp Cận Các Ưu Đãi Tài Chính Xanh:** Các ngân hàng, quỹ đầu tư và tổ chức tài chính ngày càng ưu tiên hỗ trợ những doanh nghiệp có cam kết rõ ràng về phát triển bền vững. Chứng nhận I-REC hỗ trợ doanh nghiệp dễ dàng tiếp cận các khoản vay xanh, hạn mức tín dụng ưu đãi và nguồn vốn đầu tư thân thiện với môi trường, góp phần củng cố sự ổn định tài chính.

Bằng cách tích hợp các giải pháp năng lượng tái tạo cùng với chứng nhận I-REC, doanh nghiệp có thể giảm chi phí điện, tối ưu hóa hiệu suất vận hành và mở ra những cơ hội tăng trưởng bền vững lâu dài. **Chúng tôi cam kết đồng hành cùng doanh nghiệp trong hành trình chuyển đổi năng lượng, cung cấp các giải pháp toàn diện nhằm tối đa hóa lợi ích về môi trường, tài chính và thương hiệu.**

• **Nâng Cao Năng Lực Cạnh Tranh Trên Thị Trường Quốc Tế:** Nhiều tập đoàn đa quốc gia và doanh nghiệp hướng đến xuất khẩu yêu cầu các đối tác trong chuỗi cung ứng sử dụng năng lượng tái tạo. Việc sở hữu chứng nhận I-REC giúp các doanh nghiệp trong nước đáp ứng các tiêu chí bền vững toàn cầu, nâng cao năng lực cạnh tranh và mở ra cơ hội hợp tác quốc tế.

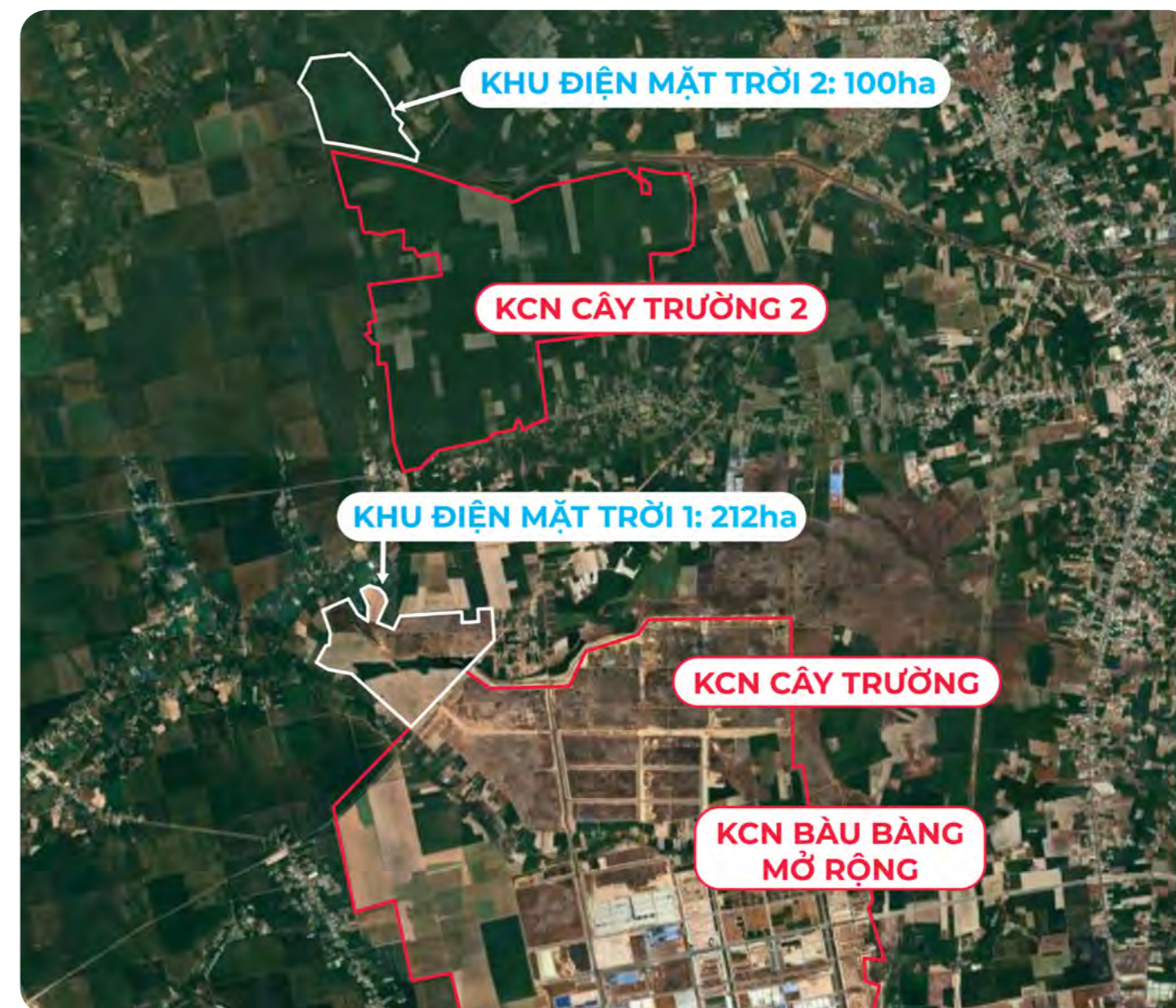
• **Nâng Cao Giá Trị Thương Hiệu & Xây Dựng Niềm Tin Khách Hàng:** Trước sự gia tăng của xu hướng tiêu dùng xanh, khách hàng và đối tác ngày càng ưu tiên hợp tác với những doanh nghiệp có trách nhiệm với môi trường. Việc sở hữu chứng nhận I-REC không chỉ giúp doanh nghiệp tuân thủ quy định mà còn định vị họ là những đơn vị tiên phong trong quá trình chuyển đổi xanh, qua đó củng cố niềm tin và nâng tầm uy tín thương hiệu.



Chứng nhận I-REC

iii. Lộ Trình Phát Triển

Bao gồm hai dự án trọng điểm, trong đó dự án đầu tiên tập trung vào phát triển các trang trại điện mặt trời. Việc phát triển trang trại điện mặt trời là một sáng kiến quan trọng nhằm mở rộng việc ứng dụng hệ thống năng lượng tái tạo, đồng thời đảm bảo nguồn cung điện ổn định và bền vững cho các KCN. Sáng kiến này phù hợp với các Mục tiêu Phát triển Bền vững của Liên Hợp Quốc. Cụ thể, tại Khu vực 1 (212 ha) và Khu vực 2 (100 ha), trang trại điện mặt trời sẽ cung cấp điện cho KCN Bàu Bàng Mở rộng và KCN Cây Trường.



Khu vực phát triển trang trại điện mặt trời



Dự án này không chỉ giảm áp lực lên lưới điện quốc gia mà còn hỗ trợ **SDG 7 (Năng lượng sạch và giá thành hợp lý)** bằng cách đảm bảo nguồn cung điện tái tạo ổn định cho sản xuất công nghiệp. Hơn nữa, việc phát triển hạ tầng năng lượng hiện đại còn phù hợp với **SDG 9 (Công nghiệp, sáng tạo và phát triển hạ tầng)**, qua đó nâng cao năng lực cạnh tranh và thu hút đầu tư vào các KCN.

Bên cạnh những lợi ích về môi trường và kinh tế, dự án điện mặt trời còn mở ra cơ hội hợp tác với các doanh nghiệp trong và ngoài nước, thúc đẩy sự phát triển bền vững của hệ sinh thái công nghiệp tại Bình Dương. Việc sử dụng năng lượng tái tạo không chỉ giúp doanh nghiệp trong các KCN tối ưu chi phí vận hành mà còn đáp ứng các tiêu chuẩn ESG, nâng cao năng lực cạnh tranh và uy tín trên thị trường quốc tế.

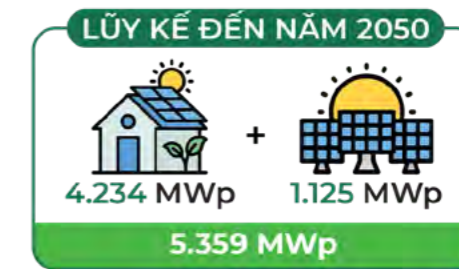
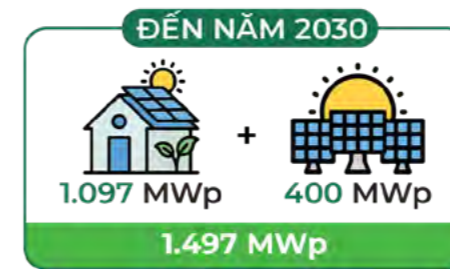
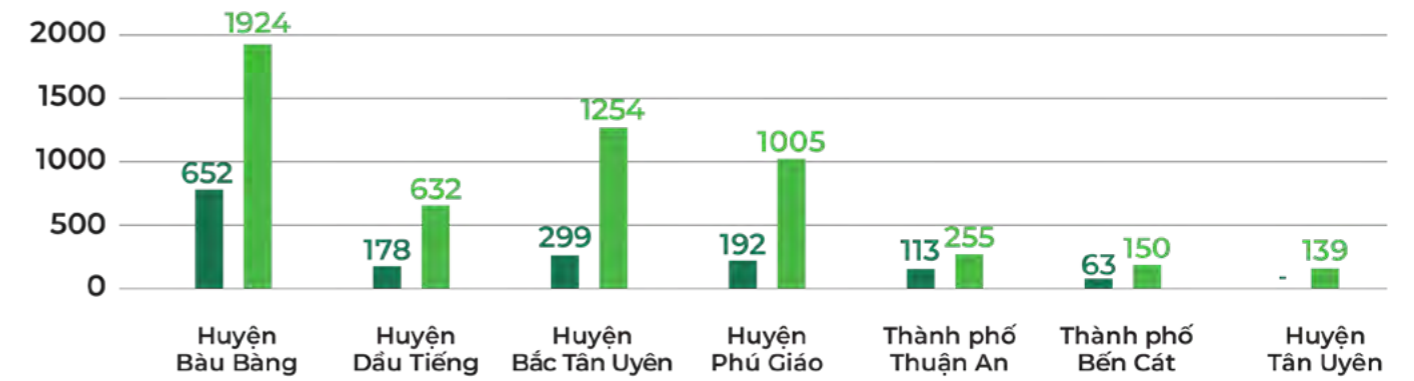
Nhằm hướng tới xây dựng các KCN bền vững, dự án đóng góp đáng kể vào **SDG 11 (Các thành phố và cộng đồng bền vững)** bằng cách tạo điều kiện cho doanh nghiệp áp dụng các mô hình sản xuất xanh, thân thiện với môi trường. Việc giảm phát thải CO₂ nhờ năng lượng mặt trời cũng trực tiếp hỗ trợ **SDG 13 (Hành động về khí hậu)**, góp phần giảm thiểu tác động của biến đổi khí hậu và tiến tới mục tiêu trung hòa carbon trong dài hạn.

Theo quy hoạch tổng thể đã được phê duyệt của Tỉnh Bình Dương, **tổng công suất điện mặt trời trong các KCN sẽ đạt 5.359 MWp vào năm 2050, bao gồm 4.234 MWp từ hệ thống điện mặt trời áp mái (RTS) và 1.125 MWp từ các trang trại điện mặt trời.** Việc mở rộng này sẽ đảm bảo nguồn cung năng lượng xanh dài hạn, phù hợp với chiến lược chuyển dịch năng lượng của Việt Nam và các xu hướng bền vững toàn cầu.



PHÁT TRIỂN ĐIỆN MẶT TRỜI TRONG CÁC KHU CÔNG NGHIỆP TỈNH BÌNH DƯƠNG (MWp) CÔNG SUẤT TÍCH LŨY ĐẾN 2030 - KẾ HOẠCH ĐỊNH HƯỚNG 2050

■ Đến năm 2030 (MWp)
■ Lũy kế đến năm 2050 (MWp)



Điện áp mái
Trang trại điện mặt trời

Bức tranh tổng quan về năng lượng mặt trời trong các KCN đến năm 2050

Dự án thứ hai tập trung vào **Hệ thống Lưu trữ Năng lượng (BESS)**, được kỳ vọng sẽ đóng vai trò quan trọng trong việc tối ưu hóa việc sử dụng năng lượng, giảm sự phụ thuộc vào lưới điện và tăng cường khả năng tự chủ về năng lượng. Bên cạnh việc cung cấp điện cho sản xuất công nghiệp, nghiên cứu của chúng tôi về các giải pháp BESS còn hướng tới việc xây dựng một mô hình năng lượng bền vững hơn. Điều này phù hợp với **SDG 12 (Tiêu thụ và sản xuất có trách nhiệm)**, thúc đẩy nền kinh tế tuần hoàn, trong đó các nguồn tài nguyên được sử dụng một cách hiệu quả và bền vững.

Thông qua việc phát triển năng lượng tái tạo và mở rộng hạ tầng xanh, **BECAMEX IDC** đang củng cố vị thế dẫn đầu trong lĩnh vực KCN bền vững, góp phần hiện thực hóa tầm nhìn của Bình Dương trở thành trung tâm phát triển công nghiệp xanh, hiện đại và thân thiện với môi trường trong khu vực. Sáng kiến này hỗ trợ **SDG 13 (Hành động về khí hậu)** bằng cách giảm thiểu tác động của biến đổi khí hậu. Đồng thời, **SDG 11 (Các thành phố và cộng đồng bền vững)** cũng được thúc đẩy thông qua việc xây dựng các KCN sinh thái, thu hút các doanh nghiệp hướng đến phát triển bền vững.

Thông qua những sáng kiến chiến lược này, **BECAMEX IDC** đang mở đường cho một tương lai công nghiệp sạch hơn, xanh hơn và bền vững hơn, đẩy nhanh quá trình chuyển đổi sang năng lượng bền vững và mục tiêu phát thải ròng bằng 0 (Net Zero).



04.3. Khu Công Nghiệp Sinh Thái Và Trồng Cây

04.3.1. Sáng Kiến Khu Công Nghiệp Sinh Thái

BECAMEX IDC đang tiên phong phát triển KCN Sinh Thái (EIP) đầu tiên của Việt Nam, phù hợp với Khung EIP 2.0 quốc tế được phát triển bởi UNIDO, Ngân hàng Thế giới và GIZ. Sáng kiến này nhằm xây dựng một hệ sinh thái công nghiệp thông minh và bền vững, củng cố cam kết của Việt Nam đối với tăng trưởng xanh và giảm phát thải carbon, theo mục tiêu đạt mức phát thải ròng bằng 0 (Net Zero) vào năm 2050 của Chính phủ Việt Nam.

o **Hợp Tác Chiến Lược và Các Cột Mốc Phát Triển: BECAMEX IDC**, phối hợp với Ngân hàng Thế giới, đã dẫn đầu các nỗ lực nghiên cứu và triển khai để chuyển đổi các KCN truyền thống thành các KCN Sinh Thái (EIP).

- **Nghiên Cứu Tiềm Khả Thi (2024):** Xác định tiềm năng chuyển đổi thành KCN Sinh Thái (EIP) tại các KCN được chọn.
- **Khởi Động Nghiên Cứu Khả Thi (Tháng 2 Năm 2025):** Một hội thảo cấp cao đã đánh dấu việc chính thức khởi động nghiên cứu khả thi, với sự tham gia của các bên liên quan từ Chính phủ, các nhà lãnh đạo ngành và các chuyên gia về phát triển bền vững.
- **Các Địa Điểm Thí Điểm:** Nghiên cứu tập trung vào các KCN Bàu Bàng, Bàu Bàng Mở rộng và Cây Trường, được chọn dựa trên tiềm năng cho sự cộng sinh công nghiệp và cơ sở hạ tầng bền vững.



Hội thảo khởi động nghiên cứu khả thi cho KCN sinh thái theo khung quốc tế EIP 2.0 vào ngày 14 tháng 2 năm 2025

o **Các Yếu Tố Cốt Lõi của Chiến Lược EIP:** Hệ sinh thái EIP của **BECAMEX IDC** được xây dựng xoay quanh bốn trụ cột chính nhằm thúc đẩy hiệu quả sử dụng tài nguyên, tính bền vững môi trường và phúc lợi xã hội.

Năng lượng sạch	<ul style="list-style-type: none"> • Triển khai các tấm pin mặt trời trên mái nhà, các trang trại năng lượng mặt trời và hệ thống lưu trữ năng lượng bằng pin (BESS) để tăng cường khả năng sử dụng năng lượng tái tạo. • Xây dựng các lưới điện khép kín nhằm đảm bảo phân phối năng lượng và giảm sự phụ thuộc vào nhiên liệu hóa thạch.
Quản lý KCN thông minh	<ul style="list-style-type: none"> • Triển khai việc phối hợp và giám sát tập trung dựa trên AI thông qua Trung Tâm Điều Hành Thông Minh (IOC). • Theo dõi thời gian thực các quy trình xử lý nước thải, việc xả thải, và các hoạt động an ninh nhằm cải thiện hiệu quả và tính bền vững.
Công sinh công nghiệp	<ul style="list-style-type: none"> • Tích hợp cơ sở hạ tầng chia sẻ và các chương trình trao đổi vật liệu giữa các công ty thuê để giảm thiểu lãng phí tài nguyên. • Thúc đẩy các sáng kiến chuyển đổi rác thải thành tài nguyên, cho phép các công ty tái chế sản phẩm và chất thải công nghiệp. • Khuyến khích tái chế và tái sử dụng nước trong các KCN.
Cơ sở vật chất cộng đồng và xã hội	<ul style="list-style-type: none"> • Phát triển nhà ở giá rẻ, các tiện ích công cộng, dịch vụ chăm sóc sức khỏe và cơ sở giáo dục để hỗ trợ công nhân và cộng đồng địa phương. • Cam kết xây dựng không gian sống xanh, sạch và an toàn trong và xung quanh các KCN nhằm nâng cao chất lượng cuộc sống.

Các trụ cột hệ sinh thái BECAMEX EIP



Trạm cung cấp năng lượng xanh cho khách hàng tại Hải Phòng





BECAMEX IOC cung cấp giám sát và kiểm soát 24/7 các cơ sở kỹ thuật trong các KCN

Sáng kiến EIP đóng vai trò quan trọng trong việc thúc đẩy Các Mục tiêu Phát triển Bền vững. Cụ thể, sáng kiến này hỗ trợ **SDG 7 (Năng lượng sạch và giá thành hợp lý)** bằng cách thúc đẩy các giải pháp năng lượng tái tạo, tạo chuyển đổi sang các nguồn năng lượng bền vững. Ngoài ra, nó góp phần vào **SDG 9 (Công nghiệp, sáng tạo và phát triển hạ tầng)** thông qua việc phát triển các hệ sinh thái công nghiệp thông minh nhằm tăng cường hiệu quả và khả năng phục hồi.

Phù hợp với **SDG 11 (Các thành phố và cộng đồng bền vững)**, sáng kiến này tăng cường tính bền vững đô thị-công nghiệp bằng cách tích hợp các thực hành có trách nhiệm với môi trường. Hơn nữa, nó hỗ trợ **SDG 12 (Tiêu thụ và sản xuất có trách nhiệm)** bằng cách khuyến khích giảm thiểu chất thải và tái chế, từ đó thúc đẩy kinh tế tuần hoàn. Cuối cùng, bằng việc thúc đẩy chuyển đổi công nghiệp xanh, sáng kiến này thúc đẩy **SDG 13 (Hành động về khí hậu)** thông qua việc giảm phát thải carbon đáng kể.

Những nỗ lực này thể hiện cam kết của **BECAMEX IDC** đối với phát triển công nghiệp bền vững, đảm bảo lợi ích kinh tế, môi trường và xã hội lâu dài.

04.3.2. Các Sáng Kiến Trồng Cây

Đáp ứng các mục tiêu tái trồng rừng quốc gia của Việt Nam và cam kết toàn cầu về giảm phát thải carbon, **BECAMEX IDC** đã triển khai một sáng kiến trồng cây đầy tham vọng mang tên “Một Triệu Cây Xanh cho KCN Sinh Thái.” Sáng kiến này phù hợp với tầm nhìn của Tổng Công ty về trung hòa carbon và phát triển đô thị-công nghiệp thân thiện với môi trường.

Cụ thể, mục tiêu là trồng ít nhất 1 triệu cây trên các khu vực công nghiệp và đô thị từ năm 2024 đến năm 2025. Tính đến năm 2024, Tổng Công ty đã trồng được tổng cộng 484.037 cây rừng và 192.426 cây keo lai. Những nỗ lực này được tập trung tại các KCN và đô thị trọng điểm trong Tỉnh Bình Dương, thể hiện cam kết của Tổng Công ty đối với tính bền vững môi trường.



Địa điểm trồng cây rừng tại KCN Bàu Bàng Mở Rộng

Các sáng kiến trồng cây của **BECAMEX IDC** mang lại một loạt các lợi ích quan trọng, như sau:

- o Lưu Trữ Carbon:
 - 1 triệu cây xanh được dự đoán sẽ hấp thụ 22.000 tấn CO₂ mỗi năm.
 - Hỗ trợ cam kết Net Zero 2050 của Việt Nam.
- o Giữ Nước & Giảm Thiểu Lũ Lụt:
 - Cây xanh sẽ giúp giữ lại tới 3,8 triệu m³ nước mưa mỗi năm, cải thiện an ninh nguồn nước và ngăn ngừa lũ lụt.
- o Đa Dạng Sinh Học & Làm Mát Đô Thị:
 - Tăng cường các hành lang xanh trong các KCN.
 - Hỗ trợ môi trường sống cho hệ thực vật và động vật bản địa.
- o Cải Tạo Đất Bền Vững Bằng Phân Bón Hữu Cơ:
 - **BECAMEX IDC** khuyến khích sử dụng Phân Bón Hữu Cơ Con Voi Bình Dương, được sản xuất từ chất thải hữu cơ tái chế.
 - Tổng cộng 223.813 kg phân bón hữu cơ đã được sử dụng để trồng cây rừng trong năm 2024.
 - Loại phân bón hữu cơ này cải thiện sức khỏe đất, giảm sự phụ thuộc vào phân bón hóa học và phù hợp với các nguyên tắc của nền kinh tế tuần hoàn.
 - Hỗ trợ các sáng kiến chuyển đổi rác thải thành tài nguyên, thực hành này nâng cao năng suất đất, khả năng lưu trữ carbon và việc tái chế dưỡng chất.





Một sự kiện trồng cây do BECAMEX IDC phối hợp với Đoàn Thanh Niên Bình Dương tổ chức vào năm 2024

Chiến lược triển khai sáng kiến trồng cây này tập trung vào tái trồng rừng và sự tham gia của cộng đồng để tạo ra một môi trường bền vững. Thứ nhất, các nỗ lực tái trồng rừng sẽ được tập trung dọc theo ranh giới của các KCN, các dải xanh và vùng đệm đường thủy. Sáng kiến này sẽ được tích hợp với cơ sở hạ tầng công nghiệp hiện có nhằm thúc đẩy một hệ sinh thái cân bằng. Thứ hai, chiến lược nhấn mạnh sự hợp tác tích cực với các cơ quan Chính phủ, tổ chức Phi Chính phủ (NGOs), và các công ty thuê mặt bằng công nghiệp. Các chương trình khuyến khích sẽ được phát triển để khuyến khích các công ty thuê tích hợp không gian xanh trong cơ sở của họ, từ đó thúc đẩy tính bền vững và trách nhiệm với môi trường.

Sáng kiến Trồng Cây trực tiếp hỗ trợ **SDG 13 (Hành động về khí hậu)** bằng cách giảm lượng khí thải CO₂ thông qua các nỗ lực trồng rừng, từ đó giảm thiểu tác động của biến đổi khí hậu. Ngoài ra, sáng kiến này góp phần vào **SDG 15 (Tài nguyên và Môi trường trên đất liền)** bằng cách tăng cường đa dạng sinh học và nâng cao khả năng phục hồi của hệ sinh thái, đảm bảo bảo tồn các môi trường sống tự nhiên.

Sáng kiến này cũng thúc đẩy **SDG 6 (Nước sạch và vệ sinh)** bằng cách cải thiện khả năng giữ nước và lọc nước, qua đó nâng cao chất lượng và sự sẵn có của nguồn nước. Hơn nữa, sáng kiến này hỗ trợ **SDG 11 (Các thành phố và cộng đồng bền vững)** bằng cách mở rộng không gian xanh đô thị, góp phần xây dựng môi trường đô thị lành mạnh và bền vững hơn. Cuối cùng, sáng kiến này phù hợp với **SDG 12 (Tiêu thụ và sản xuất có trách nhiệm)** bằng cách thúc đẩy các thực hành chuyển đổi rác thải thành tài nguyên, đặc biệt là sử dụng phân bón hữu cơ để cải thiện chất lượng đất và giảm lượng chất thải.

Thông qua những nỗ lực này, Sáng Kiến Trồng Cây của **BECAMEX IDC** đóng vai trò quan trọng trong việc phát triển các hệ sinh thái công nghiệp thích ứng với khí hậu, mang lại sự bền vững lâu dài cho cảnh quan công nghiệp và đô thị của Việt Nam.

05

TRỤ CỘT XÃ HỘI



05.1. Chính Sách Liên Quan Đến Người Lao Động

05.1.1. Số Lượng Nhân Viên, Mức Lương Bình Quân Của Người Lao Động

Cơ cấu nhân sự và tiền lương của **BECAMEX IDC** đóng vai trò quan trọng trong việc góp phần thực hiện **SDG 8 (Công việc tốt và tăng trưởng kinh tế)**. Trong những năm gần đây, **BECAMEX IDC** đã duy trì sự ổn định trong việc tạo việc làm. Năm 2023, Tổng Công ty có 1.999 lao động, con số này tăng nhẹ lên 2.020 lao động vào năm 2024. Sự tăng trưởng ổn định này phản ánh cam kết của Tổng Công ty trong việc duy trì cơ hội việc làm, đặc biệt trong bối cảnh nền kinh tế có nhiều biến động. Cơ cấu lao động cho thấy lực lượng lao động trực tiếp chiếm phần lớn tổng số nhân viên, với tỷ lệ 96,7% vào năm 2023 và 96,3% vào năm 2024. Tỷ lệ cao này cho thấy hoạt động của **BECAMEX IDC** chủ yếu dựa vào nguồn nhân công trực tiếp, đóng vai trò quan trọng trong việc hỗ trợ các hoạt động cốt lõi của Tổng Công ty. Về cơ cấu giới tính, lao động nam chiếm 77% tổng số nhân viên trong cả hai năm 2023 và 2024, trong khi lao động nữ chiếm 23%. Cơ cấu này phản ánh hiện trạng nguồn nhân lực của Tổng Công ty, đồng thời mở ra cơ hội để khuyến khích sự tham gia nhiều hơn của lao động nữ. Việc thúc đẩy đa dạng giới tính có thể góp phần nâng cao môi trường làm việc toàn diện, hỗ trợ các nỗ lực rộng lớn hơn trong việc đảm bảo cơ hội việc làm bình đẳng và tăng trưởng kinh tế bền vững theo định hướng của **SDG 8**.

Về chính sách tiền lương, **BECAMEX IDC** đã duy trì mức lương ổn định. Bình quân thu nhập của người lao động vẫn giữ ở mức 196 triệu đồng/người/năm từ năm 2022 đến năm 2024. Mặc dù không có sự gia tăng, việc duy trì mức lương này phản ánh cam kết của Tổng Công ty trong việc đảm bảo chế độ đãi ngộ công bằng và ổn định. Sự ổn định này đặc biệt đáng chú ý trong bối cảnh kinh tế có nhiều bất ổn, giúp người lao động yên tâm với nguồn thu nhập ổn định.



STT	Tiêu chí	2023		2024	
		Số lượng (người)	(%)	Số lượng (người)	(%)
I	Theo trình độ lao động				
1	Trình độ đại học và trên đại học	855	43%	879	43%
2	Trình độ Cao đẳng, trung cấp chuyên nghiệp	139	7%	139	7%
3	Sơ cấp và Công nhân kỹ thuật	1.005	50%	1.002	50%
II	Theo đối tượng lao động				
1	Lao động trực tiếp	1.933	96,70%	1.945	96,30%
2	Lao động gián tiếp	66	3,30%	75	3,70%
III	Theo giới tính				
1	Nam	1.541	77%	1.554	77%
2	Nữ	458	23%	466	23%
IV	Theo thời hạn hợp đồng lao động				
1	Hợp đồng có thời hạn (1 đến 3 năm)	1.054	53%	1.074	53%
2	Hợp đồng không xác định thời hạn	945	47%	946	47%
V	Theo cấp quản lý				
1	Quản lý cấp cao	7	0,35%	9	0,40%
2	Quản lý cấp trung (phòng, ban, trung tâm)	49	2,45%	50	2,50%
3	Quản lý cấp chi nhánh	10	0,5%	16	0,80%
4	Chuyên viên, nhân viên	1.933	96,7%	1.945	96,30%
VI	Theo độ tuổi				
1	Từ 18 đến 25 tuổi	92	4%	84	4%
2	Từ 26 đến 35 tuổi	533	27%	482	24%
3	Từ 36 đến 45 tuổi	714	36%	718	36%
4	Trên 45 tuổi	660	33%	736	36%

Cơ cấu nhân sự



05.1.2. Chính Sách Lao Động Đảm Bảo Sức Khỏe, An Toàn Và Phúc Lợi Cho Người Lao Động

BECAMEX IDC triển khai các chính sách hỗ trợ chăm sóc sức khỏe toàn diện, cung cấp trợ cấp tài chính cho chi phí y tế của nhân viên tại Bệnh viện Quốc tế BECAMEX và Bệnh viện Đa khoa Mỹ Phước. Chính sách này bao gồm cả điều trị ngoại trú và nội trú, bao gồm nhập viện và phẫu thuật. Việc này giúp giảm bớt gánh nặng tài chính cho nhân viên và đảm bảo họ được tiếp cận với các dịch vụ chăm sóc sức khỏe chất lượng.

Hạn mức chi trả:

- Nhân viên thông thường được hỗ trợ lên đến 10.000.000 đồng cho mỗi lần điều trị đối với các chi phí y tế còn lại, các khoản chi phí vượt mức sẽ cần sự phê duyệt từ ban lãnh đạo.
- Các cựu lãnh đạo cấp cao, chẳng hạn như nguyên Phó Tổng Giám đốc, được chi trả 100% chi phí y tế, thể hiện sự trân trọng của Tổng Công ty đối với những đóng góp của họ ngay cả sau khi kết thúc nhiệm kỳ công tác.

Các chính sách chăm sóc sức khỏe này không chỉ đáp ứng nhu cầu về sức khỏe thể chất mà còn thúc đẩy sức khỏe tinh thần cho nhân viên bằng cách giảm bớt áp lực tài chính trong các trường hợp khẩn cấp về y tế.

BECAMEX IDC ưu tiên đảm bảo an toàn tại nơi làm việc bằng cách tổ chức thường xuyên các buổi huấn luyện an toàn lao động và cung cấp thiết bị bảo hộ nhằm giảm thiểu rủi ro nghề nghiệp. Tổng Công ty tuân thủ nghiêm ngặt các quy định về an toàn và sức khỏe nghề nghiệp, đảm bảo rằng nhân viên làm việc trong một môi trường an toàn. Ngoài ra, Tổng Công ty tổ chức khám sức khỏe định kỳ để theo dõi tình trạng sức khỏe của nhân viên.

Bên cạnh đó, Tổng Công ty còn khuyến khích sự gắn kết giữa nhân viên thông qua các hoạt động xây dựng đội ngũ, sự kiện thể thao và chương trình văn hóa, góp phần tạo ra một môi trường làm việc năng động và hỗ trợ lẫn nhau. Những sáng kiến này giúp nhân viên xây dựng mối quan hệ gắn kết với đồng nghiệp và duy trì sự cân bằng giữa công việc và cuộc sống.

BECAMEX IDC cũng tích cực phát triển các dự án nhà ở xã hội, đóng góp quan trọng vào việc thực hiện **SDG 3 (Sức khỏe và có cuộc sống tốt)** và **SDG 8 (Công việc tốt và tăng trưởng kinh tế)**. Việc triển khai 10.000 căn hộ nhà ở xã hội không chỉ nâng cao khả năng tiếp cận nhà ở an toàn, chất lượng cho người lao động có thu nhập thấp mà còn góp phần cải thiện sức khỏe và chất lượng cuộc sống của họ thông qua môi trường sống ổn định và bền vững.

05.1.3. Chính Sách Lao Động Đảm Bảo Phát Triển Nhân Viên Và Học Tập Suốt Đời

Chương trình phát triển nhân viên và học tập suốt đời của **BECAMEX IDC** thể hiện cam kết mạnh mẽ trong việc xây dựng một lực lượng lao động có kỹ năng và khả năng thích ứng cao, phù hợp với **SDG 4 (Giáo dục có chất lượng)** và **SDG 8 (Công việc tốt và tăng trưởng kinh tế)**. Tổng Công ty triển khai các chương trình đào tạo toàn diện, bao gồm kỹ năng chuyên môn, phát triển kỹ năng lãnh đạo, tuân thủ quy định và đào tạo an toàn, giúp nhân viên trang bị đầy đủ năng lực để đáp ứng yêu cầu công việc và phát triển sự nghiệp.

Số giờ đào tạo trung bình mỗi năm phản ánh cam kết mạnh mẽ của **BECAMEX IDC** đối với sự phát triển của nhân viên. Trong năm 2023 và 2024, **BECAMEX IDC** đã thể hiện cam kết này thông qua nhiều chương trình đào tạo đa dạng, với mức đầu tư tăng đáng kể từ 447.220.000 đồng lên 1.724.412.000 đồng. Tổng Công ty tiếp tục chú trọng đến an toàn vệ sinh lao động và phát triển kỹ năng nâng cao như đào tạo về lãnh đạo số tại Singapore. Để biết thêm chi tiết, vui lòng tham khảo bảng thông tin đào tạo dưới đây.



Chủ đề	2023			
	Chi phí đào tạo (Đồng)	Số lượng người tham gia	Số giờ đào tạo	Địa điểm
An toàn lao động, vệ sinh và tuân thủ môi trường				
Vệ sinh lao động và An toàn nghề nghiệp	44.500.000	2.034	48	Trung tâm Hội nghị và Triển lãm Bình Dương; Trực tuyến
Diễn tập Phòng cháy chữa cháy	34.500.000	100	8	Trung tâm thương mại thế giới Thành phố mới Bình Dương
Chuyên gia Phòng cháy chữa cháy	-	-	-	-
Lấy mẫu và phân tích nước thải	-	-	-	-
Quản lý dự án, Xây dựng và Thu Mua				
Giám sát thi công	28.600.000	22	24	Trực tuyến
Quản lý Dự án CNTT (PMI)	240.000.000	25	24	Trung tâm thương mại thế giới Thành phố mới Bình Dương
Quản lý dự án chuyên nghiệp	-	-	-	-
Quản lý thu mua	-	-	-	-
Vận hành đấu thầu	-	-	-	-
Lãnh đạo, Chiến lược và Tuân thủ				
Cập nhật tài liệu pháp lý	57.000.000	100	12	Trung tâm thương mại thế giới Thành phố mới Bình Dương
Công cụ chiến lược dành cho Giám đốc Nhân sự	37.620.000	4	24	Thành phố Hồ Chí Minh
Đánh giá năng lượng	5.000.000	1	88	Trực tuyến
Lãnh đạo số (đào tạo ở nước ngoài)	-	-	-	-
Tổng cộng	447.220.000	2.286	228	-

So sánh thông tin đào tạo 2023-2024

Chủ đề	2024			
	Chi phí đào tạo (Đồng)	Số lượng người tham gia	Số giờ đào tạo	Địa điểm
An toàn lao động, vệ sinh và tuân thủ môi trường				
Vệ sinh lao động và An toàn nghề nghiệp	77.000.000	2.077	80	Trung tâm Hội nghị và Triển lãm Bình Dương; Trực tuyến
Diễn tập Phòng cháy chữa cháy	-	-	-	-
Chuyên gia Phòng cháy chữa cháy	80.000.000	56	16	Trung tâm thương mại thế giới Thành phố mới Bình Dương
Lấy mẫu và phân tích nước thải	42.000.000	24	24	Trung tâm thương mại thế giới Thành phố mới Bình Dương
Quản lý dự án, Xây dựng và Thu Mua				
Giám sát thi công	-	-	-	-
Quản lý Dự án CNTT (PMI)	-	-	-	-
Quản lý dự án chuyên nghiệp	19.200.000	16	16	Trực tuyến
Quản lý thu mua	108.000.000	100	8	Trung tâm thương mại thế giới Thành phố mới Bình Dương
Vận hành đấu thầu	62.900.000	37	32	Trực tuyến
Lãnh đạo, Chiến lược và Tuân thủ				
Cập nhật tài liệu pháp lý	75.600.000	100	16	Trung tâm thương mại thế giới Thành phố mới Bình Dương; Trung tâm Hội nghị và Triển lãm Bình Dương
Công cụ chiến lược dành cho Giám đốc Nhân sự	-	-	-	-
Đánh giá năng lượng	-	-	-	-
Lãnh đạo số (đào tạo ở nước ngoài)	1.259.712.000	32	40	Singapore
Tổng cộng	1.724.412.000	2.442	232	5

So sánh thông tin đào tạo 2023-2024



Chương trình phát triển kỹ năng và học tập liên tục được thiết kế để hỗ trợ việc làm và thăng tiến nghề nghiệp của người lao động. Các chương trình phát triển kỹ năng của **BECAMEX IDC** thúc đẩy sự phát triển của nhân viên thông qua đào tạo kỹ thuật (ví dụ: lấy mẫu nước thải, quản lý dự án, vận hành đấu thầu) và phát triển lãnh đạo (ví dụ: lãnh đạo số tại Singapore). Bên cạnh đó, các chương trình đào tạo định kỳ về tuân thủ và an toàn (ví dụ: an toàn lao động, phòng cháy chữa cháy) đảm bảo môi trường làm việc an toàn và bảo vệ sức khỏe cho nhân viên.

Tổng Công ty khuyến khích học tập liên tục thông qua các chương trình nội bộ, bên ngoài và trực tuyến, giúp nhân viên nâng cao khả năng thích ứng và thăng tiến nghề nghiệp. Những chương trình này phù hợp với **SDG 4 (Giáo dục có chất lượng)** bằng cách cung cấp cơ hội học tập suốt đời và **SDG 8 (Công việc tốt và tăng trưởng Kinh tế)** bằng cách nâng cao kỹ năng việc làm hiệu quả và tăng trưởng kinh tế.

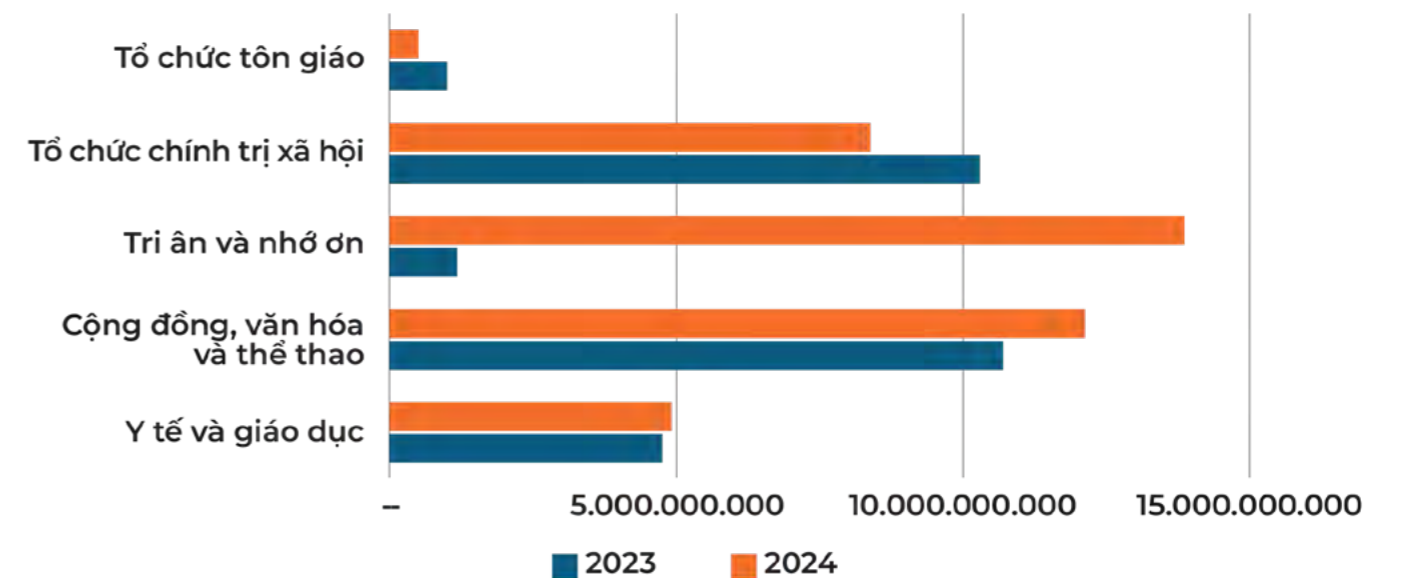


Tổng quan về các chương trình đào tạo chính

05.2. Trách Nhiệm Xã Hội Và Cộng Đồng

Năm 2023 đánh dấu một chặng đường ý nghĩa trong hành trình trách nhiệm xã hội của **BECAMEX IDC** khi doanh nghiệp dành hơn 27 tỷ đồng để hiện thực hóa các chương trình thiện nguyện và hỗ trợ cộng đồng. Mỗi đồng vốn đầu tư đều được chuyển hóa thành những dự án cụ thể, khẳng định tầm nhìn nhân văn và nỗ lực không ngừng nghỉ trong việc kiến tạo giá trị bền vững cho xã hội. Bước sang năm 2024, cam kết ấy càng thêm mạnh mẽ khi tổng kinh phí hỗ trợ cộng đồng tăng vọt lên 39 tỷ đồng, minh chứng cho sự bền bỉ và mở rộng không ngừng trong sứ mệnh đồng hành cùng cộng đồng. Không dừng lại ở những con số ấn tượng, **BECAMEX IDC** đang từng bước hiện thực hóa tầm nhìn về một xã hội phát triển toàn diện, nơi trách nhiệm xã hội được lan tỏa mạnh mẽ bằng những hành động thiết thực và chiến lược dài hạn.

BECAMEX IDC đã tạo nên một hành trình thiện nguyện đa dạng, phủ sóng trên nhiều phương diện then chốt. Từ giáo dục – nơi trao cơ hội học tập, đến không gian văn hoá – tâm linh; từ lĩnh vực y tế - chăm sóc sức khỏe cộng đồng, đến hoạt động thể thao đầy sôi động. Bằng những đóng góp sâu sắc và có tầm nhìn, **BECAMEX IDC** không dừng lại ở việc giải quyết những vấn đề trước mắt của cộng đồng, mà còn kiến tạo nền móng vững chắc cho một tương lai phát triển bền vững.



Chi phí tài trợ cho cộng đồng của BECAMEX IDC



BECAMEX IDC đã triển khai đa dạng các chương trình tài trợ ý nghĩa tập trung vào các lĩnh vực then chốt: Giáo dục - Phát triển cộng đồng - Chăm sóc sức khỏe. Nổi bật trong năm 2023 là việc hỗ trợ tài chính cho Đại học Quốc gia TP.HCM thực hiện các hoạt động theo Thỏa thuận số T01/26-7-19/TTTT-ĐHQG, cùng với đó là tài trợ thành công Hội thảo Phát triển Giáo dục và Đào tạo khu vực Đông Nam Bộ phối hợp cùng Sở Giáo Dục & Đào Tạo Tỉnh Bình Dương. Song song đó, **BECAMEX IDC** luôn ghi nhận và tôn vinh những thành tích của cán bộ, nhân viên và học sinh – sinh viên thông qua các chương trình trao học bổng, khen thưởng học sinh đạt kết quả cao trong kỳ thi THPT Quốc gia, cũng như tài trợ cho các hoạt động kỷ niệm Ngày Nhà giáo Việt Nam. Đặc biệt, bước sang năm 2024, các nỗ lực của **BECAMEX IDC** tiếp tục được mở rộng với trọng tâm là thúc đẩy hợp tác quốc tế và tăng cường gắn kết cộng đồng. Thông qua việc tài trợ chương trình “EIU’s Got Talent Mùa 10” cùng các hoạt động giao lưu văn hóa giữa Trường Đại học Quốc tế Miền Đông (EIU) với Đại học Yamaguchi (Nhật Bản) và Đại học Châu Á, **BECAMEX IDC** hướng đến xây dựng môi trường giáo dục quốc tế và phát huy tiềm năng sáng tạo của sinh viên. Thông tin chi tiết được cập nhật trong Báo cáo Phát triển Bền vững 2024 của EIU tại: (<https://eiu.edu.vn/sustainability/>). Những nỗ lực này không chỉ góp phần thực hiện các Mục tiêu Phát triển Bền vững của Liên Hợp Quốc (**SDG 4: Giáo dục có chất lượng**, **SDG 8: Công việc tốt và tăng trưởng kinh tế** và **SDG 10: Giảm bất bình đẳng**) mà còn khẳng định vai trò tiên phong của **BECAMEX IDC** trong việc kiến tạo một tương lai phát triển toàn diện cho cộng đồng.



Tìm kiếm tài năng EIU - Mùa 10 (2024)



Học viên nhóm 14 tham quan BECAMEX IDC (27 Tháng 9, 2024)



Chương trình trao đổi văn hóa EIU - Đại Học Tỉnh Yamaguchi & Đại Học Châu Á



BECAMEX IDC đã và đang tích cực hiện thực hóa cam kết phát triển cộng đồng bền vững thông qua nhiều hoạt động thiết thực. Trong năm 2024, Tổng Công ty triển khai dự án xây dựng 1.000 căn nhà cho hộ nghèo tại Phú Yên và đầu tư 6 tỷ đồng trồng cây xanh cải thiện môi trường. Đồng thời, **BECAMEX IDC** còn đồng hành cùng các sự kiện cộng đồng ý nghĩa như giải chạy bộ online (tháng 7), Lễ hội “Mùa trái chín” (tháng 9), trận bóng đá giao hữu gây quỹ từ thiện Lan toả yêu thương và Liên hoan tuổi trẻ sáng tạo khu vực miền Nam (tháng 12). Những hoạt động này không chỉ góp phần thực hiện **SDG 3 (Sức khỏe và có cuộc sống tốt)** và **SDG 11 (Các thành phố và cộng đồng bền vững)**, mà còn khẳng định mạnh mẽ cam kết của **BECAMEX IDC** trong việc xây dựng cộng đồng phát triển toàn diện, gắn kết các giá trị văn hóa - xã hội vì một tương lai bền vững.



Giải cúp BECAMEX IDC Thành phố Mới Bình Dương 2024



Hỗ trợ được mở rộng đến các tổ chức xã hội, chính trị và tôn giáo

BECAMEX IDC tiếp tục khẳng định cam kết tri ân các bà mẹ Việt Nam và đồng hành cùng cộng đồng thông qua nhiều sáng kiến ý nghĩa. Năm 2024, **BECAMEX IDC** đã triển khai nhiều hoạt động thiết thực thể hiện cam kết vì cộng đồng, bao gồm tài trợ chương trình “Gặp gỡ Nhật Bản” (3/2024), hỗ trợ xây dựng hồ bơi, khu thay đồ, WC phục vụ huấn luyện tại Trung đoàn BB6/ Bộ Chỉ Huy Quân Sự (Doanh trại Bàu Bàng) (3-9/2024), kiến tạo biểu tượng “Cá chép hóa rồng” (7/2024), đồng hành cùng Đại hội Hội LHTN Tỉnh Bình Dương lần thứ VIII (10/2024), và đặc biệt hỗ trợ 10 tỷ đồng cứu trợ bão số 3 (9-10/2024). Những hoạt động thiết thực này tiếp tục khẳng định cam kết bền vững của **BECAMEX IDC** đối với việc thực hiện các Mục tiêu Phát triển Bền vững của Liên Hợp Quốc, đặc biệt là **SDG 3 (Sức khỏe và có cuộc sống tốt)** và **SDG 11 (Các thành phố và cộng đồng bền vững)**, đồng thời khẳng định tầm nhìn chiến lược của Tổng Công ty trong việc xây dựng cộng đồng phát triển toàn diện, kết hợp hài hòa giữ giá trị văn hoá truyền thống và hiện đại.



05.3. Nhà Ở Xã Hội



Nỗ lực cứu trợ cộng đồng cho cơn bão Số 3 (Bão Yagi)



Một khối nhà tiêu chuẩn trong khu nhà ở xã hội Định Hòa

Tiếp cận nhà ở chất lượng với giá cả phải chăng là một yếu tố nền tảng để đảm bảo ổn định xã hội và phát triển kinh tế. Nhận thức rõ điều này, **BECAMEX IDC** đã triển khai nhiều sáng kiến quy mô lớn nhằm phát triển nhà ở xã hội và khu lưu trú công nhân, đảm bảo người lao động trong các KCN và nhóm thu nhập thấp có thể tiếp cận các giải pháp nhà ở hiệu quả về chi phí và đảm bảo chất lượng. Chiến lược nhà ở xã hội của **BECAMEX IDC** hướng đến đảm bảo tính hợp lý về giá, khả năng tiếp cận và sự bền vững, đồng thời giải quyết các thách thức trọng yếu và cơ hội mở rộng trong tương lai.

Về chiến lược phát triển nhà ở xã hội của **BECAMEX IDC**, trong năm 2024, Tổng Công ty đã hoàn thành xây dựng 8.904 căn hộ, đạt tỷ lệ lấp đầy 95,66%. Tỷ lệ này phản ánh nhu cầu rất lớn về nhà ở giá rẻ cho công nhân. Các dự án được quy hoạch tại các khu vực gần trung tâm dịch vụ đô thị và KCN nhằm tối ưu hóa khả năng tiếp cận cho người lao động, đồng thời tận dụng cơ sở hạ tầng và tiện ích hiện đại. Các căn hộ được thiết kế với diện tích tối thiểu 30m², vượt chuẩn tối thiểu quốc gia là 25m², mang đến không gian sống tiện nghi và linh hoạt hơn cho người dân. Khác với chính sách quốc gia cho phép phân bổ 20% quỹ đất trong dự án nhà ở xã hội cho mục đích thương mại, **BECAMEX IDC** cam kết dành 100% quỹ đất cho phát triển nhà ở xã hội, nhằm tối đa hóa số lượng người lao động được hưởng lợi từ các sáng kiến này.





Mặt bằng căn hộ mẫu nhà ở xã hội

Bên cạnh các căn hộ, tổng diện tích đất dành riêng cho nhà ở công nhân là 95,99 ha, trong đó có 89,88 ha tại Bàu Bàng và 6,11 ha tại Bến Cát. Toàn bộ quyền sử dụng đất này đã được chuyển nhượng đầy đủ cho người mua nhà.

Khả năng chi trả tiếp tục là yếu tố cốt lõi trong mô hình nhà ở của **BECAMEX IDC**. Mức giá căn hộ 5 tầng xây dựng giai đoạn 2013–2018 dao động khoảng 4–5 triệu đồng/m², trong khi căn hộ cao tầng giai đoạn 2018–2020 dao động từ 7–8 triệu đồng/m². Những mức giá này phù hợp với thu nhập của người lao động và thấp hơn nhiều so với giá thị trường, thể hiện rõ cam kết của **BECAMEX IDC** trong việc mang đến cơ hội sở hữu hoặc thuê nhà hợp lý cho các nhóm thu nhập thấp.



Căn hộ 30m² hoàn thiện đầy đủ tiện nghi

Để đáp ứng nhu cầu ngày càng tăng, **BECAMEX IDC** đã khởi động các kế hoạch mở rộng, bao gồm 1.867 căn hộ đang được xây dựng tại dự án NOASXH Khu 6 – Việt Sing, và thêm 8.601 căn hộ tại các dự án Định Hòa và Việt Sing. Các đợt mở rộng này nhằm đáp ứng nhu cầu nhà ở ngày càng tăng của người lao động trong khi vẫn đảm bảo tính hợp lý về giá và khả năng tiếp cận.

Phù hợp với các Mục tiêu Phát triển Bền vững của Liên Hợp Quốc, chiến lược nhà ở của **BECAMEX IDC** gắn kết chặt chẽ với các mục tiêu phát triển rộng lớn. Cụ thể, việc cung cấp nhà ở giá rẻ góp phần trực tiếp vào **SDG 1 (Xóa nghèo)** bằng cách giúp người lao động và gia đình họ có điều kiện sống ổn định với chi phí hợp lý, giảm thiểu rủi ro tài chính. Đồng thời, **SDG 8 (Công việc tốt và tăng trưởng kinh tế)** cũng được củng cố thông qua việc đảm bảo người lao động sống tại các KCN có nhà ở phù hợp, từ đó nâng cao khả năng giữ chân lao động, giảm thời gian đi lại và cải thiện năng suất lao động tổng thể.



Khu nhà ở xã hội Định Hòa – Dự án hiện hữu với các tòa nhà 5 tầng

Hạ tầng và quy hoạch các dự án nhà ở của **BECAMEX IDC** cũng đóng góp cho **SDG 9 (Công nghiệp, sáng tạo và phát triển hạ tầng)** thông qua việc tích hợp nhà ở với hệ thống giao thông, tiện ích và các dịch vụ thiết yếu. Sự kết nối này không chỉ nâng cao chất lượng sống cho cư dân mà còn hỗ trợ phát triển công nghiệp thông qua việc hình thành các cộng đồng lao động được quy hoạch bài bản. **SDG 11 (Các thành phố và cộng đồng bền vững)** là trọng tâm trong chiến lược nhà ở của **BECAMEX IDC**, thông qua việc thúc đẩy sử dụng đất hiệu quả, quy hoạch đô thị hiện đại và các giải pháp xây dựng thân thiện môi trường. Khác với các khu dân cư phát triển tự phát dẫn đến đô thị hóa lan rộng, các dự án nhà ở xã hội của **BECAMEX IDC** tuân thủ quy hoạch bài bản, đảm bảo tính bền vững lâu dài.





Lắp đặt điện mặt trời áp mái tại các tòa nhà nhà ở xã hội Định Hòa

Thành công của các sáng kiến nhà ở xã hội của **BECAMEX IDC** dựa trên sự hợp tác chặt chẽ đa bên, phù hợp với **SDG 17 (Quan hệ đối tác vì các mục tiêu)**. Tổng Công ty hợp tác chặt chẽ với các cơ quan Chính phủ, chính quyền địa phương và nhà đầu tư để tài trợ và mở rộng các dự án nhà ở xã hội, đảm bảo tính bền vững về tài chính và vận hành lâu dài. Những mối quan hệ đối tác này góp phần gia tăng tác động của các sáng kiến nhà ở xã hội và tạo ra mô hình mở rộng cho phát triển nhà ở giá rẻ tại Việt Nam.



Các dự án nhà ở xã hội với đường nội bộ rộng, tiếp cận giao thông công cộng và tiện ích thể thao



Dự án nhà ở xã hội cao tầng tại Định Hòa – Phân khu mới với các tòa nhà cao 20 tầng



06

TRỤ CỘT KINH TẾ



06.1. Các Hoạt Động Liên Quan Đến Thị Trường Xanh

Hiện nay, **BECAMEX IDC** và Ngân hàng Thế giới đang hợp tác ở giai đoạn nghiên cứu khả thi để thi triển khai dự án KCN Sinh Thái (EIP) theo tiêu chí ESG, hướng đến Net zero vào năm 2050. **BECAMEX IDC** tiên phong đồng hành cùng các tổ chức uy tín như Ngân hàng Thế giới, Tổ chức Tài chính Quốc tế (IFC) nghiên cứu, thúc đẩy cơ hội phát triển KCN Sinh Thái (EIP) đầu tiên tại Việt Nam theo khuôn khổ quốc tế EIP 2.0. Để thích ứng với bối cảnh và yêu cầu mới, **BECAMEX IDC** tập trung vào các yếu tố phát triển bền vững, từ việc tạo lợi thế cho nhà đầu tư theo nguyên tắc ESG đến mục tiêu phát thải ròng bằng 0 vào năm 2050.

BECAMEX IDC cam kết cung cấp đầy đủ các hạ tầng kỹ thuật, dịch vụ và xã hội cho các nhà đầu tư, đồng thời từng bước cải tiến mô hình quản trị – vận hành KCN theo tiêu chí ESG. Tổng Công ty hy vọng rằng việc triển khai EIP

ở Bình Dương sẽ mang lại nhiều lợi ích đáng kể, từ việc làm giàu tri thức, thu hút đầu tư trực tiếp nước ngoài (FDI) đến việc tiết kiệm chi phí sản xuất, cải thiện xếp hạng khử cacbon và nâng cao khả năng cạnh tranh của cả nhà đầu tư và KCN. Những nỗ lực này phù hợp với **SDG 9 (Công nghiệp, sáng tạo và phát triển hạ tầng)** bằng cách thúc đẩy công nghiệp hóa bền vững, **SDG 11 (Các thành phố và cộng đồng bền vững)** thông qua việc phát triển các KCN thân thiện với môi trường, **SDG 13 (Hành động về khí hậu)** bằng cách thúc đẩy quá trình phi carbon hóa và các cam kết phát thải ròng bằng 0 (Net Zero), và **SDG 17 (Quan hệ đối tác vì các mục tiêu)** bằng cách tăng cường hợp tác với các tổ chức quốc tế. Thông qua các sáng kiến này, Bình Dương đang sẵn sàng trở thành điểm đến hàng đầu cho các nhà đầu tư toàn cầu đồng thời đóng góp tích cực vào chương trình nghị sự quốc tế về phát triển bền vững.



BM-TT-01-25040021

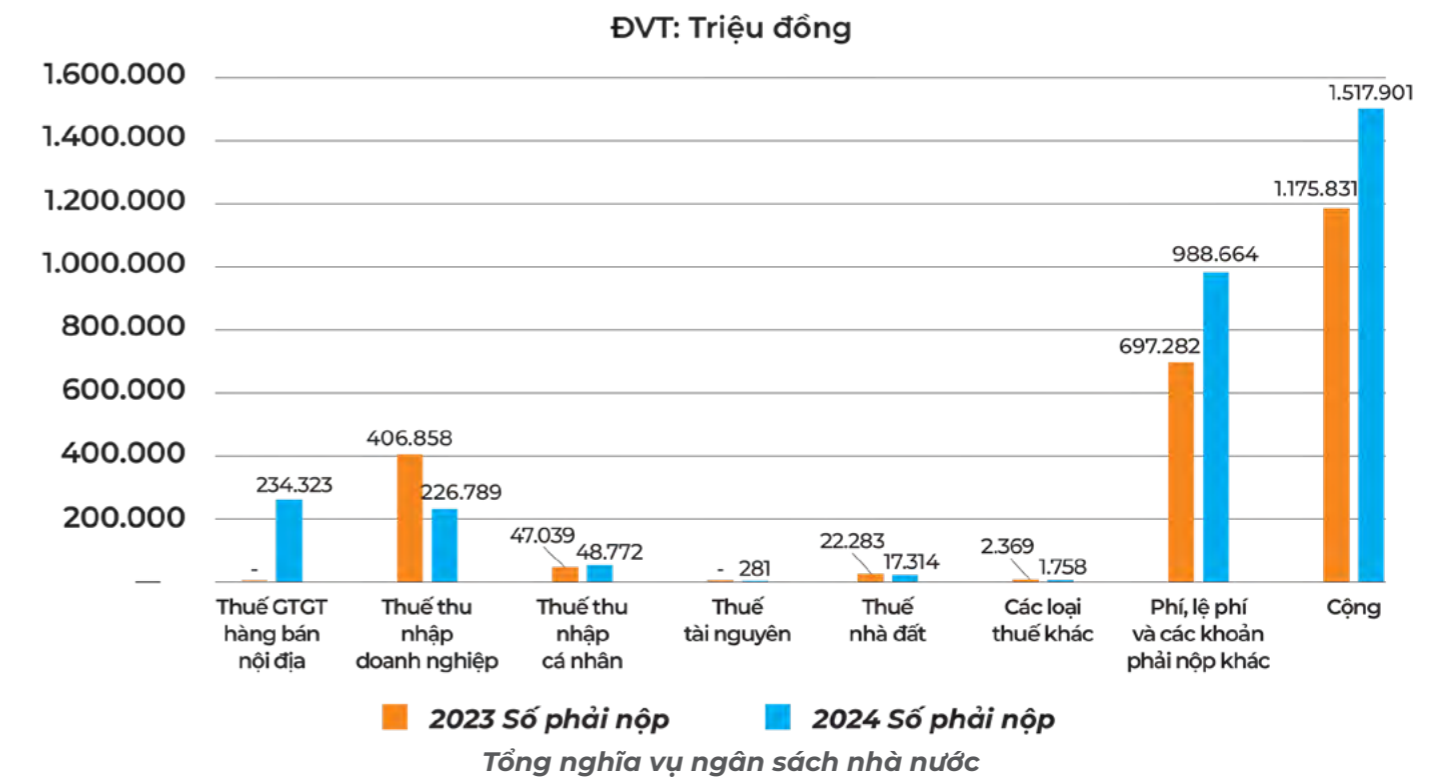
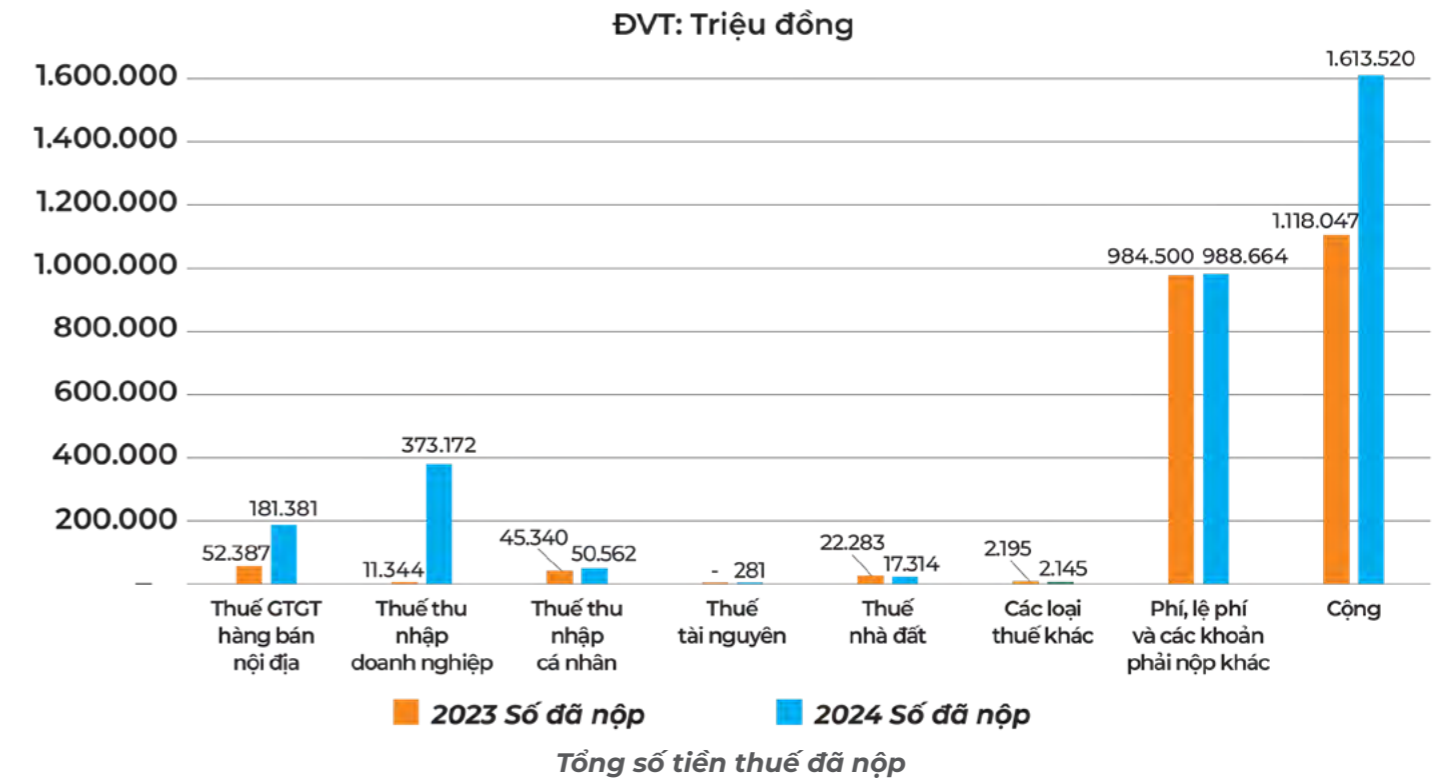
06.2. Đóng Góp Thuế

BECAMEX IDC cam kết tuân thủ tất cả các quy định pháp luật hiện hành về thuế, chấp hành đầy đủ và đúng hạn nghĩa vụ thuế và các khoản phải nộp cho Ngân sách nhà nước. **BECAMEX IDC** cung cấp đầy đủ và minh bạch thông tin cho cơ quan thuế khi có yêu cầu cũng như nộp thuế đúng nơi, đúng thời điểm. Phù hợp với **SDG 16 (Hòa bình, công lý và các thể chế mạnh mẽ)** và **SDG 17 (Quan hệ đối tác vì các mục tiêu)**, **BECAMEX IDC** cam kết tuân thủ các nguyên tắc minh bạch và có trách nhiệm trong quản trị doanh nghiệp và nghiệp vụ tài chính. Trong năm 2024, tổng số tiền thuế và các khoản phải nộp cho Ngân sách nhà nước mà **BECAMEX IDC** đã nộp là gần 1.614 tỷ đồng, điều này giúp củng cố các cam kết về quản trị đạo đức và phát triển kinh tế bền vững mà **BECAMEX IDC** đã đề ra.

Đơn vị tính: Triệu đồng				
	2023		2024	
	Số phải nộp	Số đã nộp	Số phải nộp	Số đã nộp
Thuế GTGT hàng bán nội địa	-	52.387	234.323	181.381
Thuế thu nhập doanh nghiệp	406.858	11.344	226.789	373.172
Thuế thu nhập cá nhân	47.039	45.340	48.772	50.562
Thuế tài nguyên	-	-	281	281
Thuế nhà đất	22.283	22.283	17.314	17.314
Các loại thuế khác	2.369	2.195	1.758	2.145
Phí, lệ phí và các khoản phải nộp khác (*)	697.282	984.500	988.664	988.664
Tổng cộng	1.175.831	1.118.047	1.517.901	1.613.520

Thuế Và Các Khoản Phải Nộp Nhà Nước Giai Đoạn 2023 -2024

(*) Bao gồm cổ tức phải trả bằng tiền nộp về ngân sách nhà nước theo Nghị quyết Đại hội đồng cổ đông thường niên năm 2024 số 01/2024/NQ-ĐHĐCĐ ngày 27 tháng 06 năm 2024.



06.3. Chiến Lược Đầu Tư

BECAMEX IDC, được thành lập năm 1976, là một tập đoàn hàng đầu trong lĩnh vực phát triển công nghiệp và đô thị tại Việt Nam. **BECAMEX IDC** nổi tiếng với mạng lưới các KCN và dự án phát triển đô thị rộng khắp tại Bình Dương và trên toàn quốc thông qua các liên doanh và liên kết. Sau hơn 40 năm hình thành và phát triển, với phương châm “Liên tục đổi mới để phát triển”, **BECAMEX IDC** không ngừng đổi mới và tạo ra những giá trị thịnh vượng và bền vững, luôn nỗ lực nâng cao giá trị thương hiệu và uy tín thông qua việc cải thiện chất lượng sản phẩm và dịch vụ nhằm tối ưu hóa giá trị mang lại cho khách hàng.

BECAMEX IDC được niêm yết và nằm trong rổ cổ phiếu VN30 với vốn hóa thị trường hiện tại khoảng 2,8 tỷ USD. **BECAMEX IDC** sẽ tiếp tục thúc đẩy sự phát triển của các lĩnh vực công nghiệp và đô thị. Tại Bình Dương,

ví dụ, **BECAMEX IDC** sẽ tập trung phát triển khu vực phía Bắc cũng như tiếp tục nhân rộng mô hình tại các tỉnh, thành phố khác theo các chương trình hợp tác của Tỉnh Bình Dương. Để đạt được những mục tiêu này, **BECAMEX IDC** đã điều chỉnh mô hình phát triển, chuyển từ dịch vụ công nghiệp - đô thị sang dịch vụ công nghiệp - đô thị thông minh. Điều này bao gồm nâng cấp các KCN hiện có và phát triển các KCN xanh, thông minh mới được trang bị các nền tảng công nghệ của Công nghiệp 4.0 nhằm hỗ trợ các nhà đầu tư triển khai các mô hình nhà máy thông minh. Những cải tiến này không chỉ nâng cao hiệu quả và năng suất sản xuất mà còn đóng góp đáng kể vào **SDG 12 (Tiêu thụ và sản xuất có trách nhiệm)** thông qua việc tối ưu hóa sử dụng nguồn lực, giảm thiểu lãng phí, và thúc đẩy các thực hành công nghiệp thân thiện với môi trường.

Quỹ đất của **BECAMEX IDC**, nằm ở vị trí chiến lược tại Bình Dương, gần các KCN, nhằm mục đích phát triển các khu dân cư và tái định cư tích hợp. Một dự án đáng chú ý là Thành phố Mới Bình Dương, trải dài trên 1.000 ha, được phát triển với sự hợp tác của các nhà đầu tư thứ cấp như IJC, BECAMEX Tokyu và CapitaLand. Mọi nhu cầu làm việc, sinh hoạt và giải trí của các nhà đầu tư và nhân viên đều được đáp ứng đầy đủ với chất lượng cao nhất.

Phù hợp với **SDG 11 (Các thành phố và cộng đồng bền vững)** và **SDG 9 (Công nghiệp, sáng tạo và phát triển hạ tầng)**, **BECAMEX IDC** ưu tiên **cơ sở hạ tầng xã hội** bằng cách phát triển nhà ở xã hội, giáo dục và cơ sở chăm sóc sức khỏe để nâng cao phúc lợi cộng đồng. Hơn nữa, **BECAMEX IDC** cam kết chất lượng đầu tư vào **cơ sở hạ tầng kỹ thuật**, chẳng hạn như điện, cấp nước, xử lý chất thải, giao thông và viễn thông, đảm bảo các KCN hoạt động hiệu quả trong khi vẫn duy trì các tiêu chuẩn

về môi trường. Tất cả các KCN đều được trang bị các NMXLNT tập trung công suất lớn, đảm bảo tuân thủ các quy định về môi trường trước khi xả thải, phù hợp **SDG 6 (Nước sạch và Vệ sinh)** và **SDG 13 (Hành động về khí hậu)**.

Ngoài ra, **cơ sở hạ tầng dịch vụ**, bao gồm phòng cháy chữa cháy, an ninh và đào tạo nghề, được triển khai theo đúng yêu cầu của quy định, phù hợp **SDG 8 (Công việc tốt và tăng trưởng kinh tế)**. **BECAMEX IDC** cũng **hợp tác với các đối tác chiến lược** để củng cố vị thế là nhà phát triển KCN hàng đầu Việt Nam. Các đối tác đáng chú ý bao gồm VSIP để phát triển KCN trên toàn quốc, BW Industrial - nhà phát triển nhà kho và nhà máy xây sẵn hàng đầu của đất nước - và các tập đoàn quốc tế như To-kyu (Nhật Bản) và Setia (Malaysia) để xây dựng các khu đô thị hiện đại, bền vững. Những nỗ lực hợp tác này góp phần vào **SDG 17 (Quan hệ đối tác vì các mục tiêu)**, thúc đẩy tăng trưởng đô thị và công nghiệp bền vững lâu dài.



06.4. Hoạt Động Kinh Tế Tại Địa Phương

Kể từ khi thành lập, **BECAMEX IDC** đã củng cố vị thế là nhà phát triển bất động sản công nghiệp hàng đầu tại Bình Dương và Việt Nam, thúc đẩy tăng trưởng kinh tế đồng thời tạo ra giá trị cho cộng đồng và xã hội. Phù hợp với **SDG 8 (Công việc tốt và tăng trưởng kinh tế)** và **SDG 9 (Công nghiệp, sáng tạo và phát triển hạ tầng)**, các dự án đầu tư của **BECAMEX IDC** góp phần vào phát triển công nghiệp bền vững. Các KCN do **BECAMEX IDC** tự phát triển, nằm ở vị trí chiến lược trên khắp Tỉnh Bình Dương, đã đạt được tỷ lệ lấp đầy trung bình ấn tượng là 91,04%, phản ánh vai trò của chúng trong việc thúc đẩy các cơ hội kinh tế và hỗ trợ mở rộng công nghiệp.

Các Khu công nghiệp	Mỹ Phước 1	Mỹ Phước 2	Mỹ Phước 3	Thời Hòa	Bàu Bàng	Bàu Bàng Expansion	Cây Trường
Thời điểm vận hành	2002	2005	2006	2006	2007	2016	2023
Diện tích có thể cho thuê (ha)	274	334	670	153	735	716	505

Các KCN trực thuộc BECAMEX IDC tại Bình Dương

Đáng chú ý, dự án phát triển đô thị trọng điểm của **BECAMEX IDC**, Thành phố Mới Bình Dương đóng vai trò là trung tâm chính trị, kinh tế, văn hóa và tài chính của Tỉnh Bình Dương. Nằm ở vị trí chiến lược trong Vùng kinh tế trọng điểm phía Nam của Việt Nam, Thành phố Mới Bình Dương đóng vai trò quan trọng trong việc thúc đẩy tăng trưởng và đổi mới của khu vực, phù hợp với **SDG 9 (Công nghiệp, sáng tạo và phát triển hạ tầng)** và **SDG 11 (Các thành phố và cộng đồng bền vững)**, và được quy hoạch tỉ mỉ để thúc đẩy quá trình đô thị hóa bền vững. Với diện tích 1.000 ha, thành phố có khoảng 1,2 triệu mét vuông không gian văn phòng được thiết kế tốt, hỗ trợ hoạt động kinh tế và mở rộng kinh doanh. Được phát triển theo mô hình “Phát triển theo định hướng giao thông công cộng”, thành phố này tích hợp liền mạch cơ sở hạ tầng đô thị với giao thông công cộng, bao gồm các tuyến tàu điện ngầm trong tương lai, để tăng cường kết nối và khả năng tiếp cận. Là một trung tâm dịch vụ chính cho các KCN xung quanh, Thành phố Mới Bình Dương đáp ứng nhu cầu của khoảng 600.000 công nhân viên chức và 800.000 cư dân. Thành phố Mới Bình Dương cung cấp nhiều lựa chọn nhà ở trên nhiều phân khúc thị trường, cùng các dịch vụ và tiện ích tiêu chuẩn cao, đảm bảo môi trường đô thị toàn diện và bền vững.

Hệ sinh thái tích hợp	Cơ sở hạ tầng nổi tiếng
Giao thông	<ul style="list-style-type: none"> Đường Cao Tốc Hồ Chí Minh – Thủ Dầu Một – Chơn Thành (khoảng 52 km, kết nối các khu công nghiệp Bình Dương, Bình Phước đi TP.HCM). Đường Mỹ Phước – Tân Vạn (khoảng 62 km, nối sân bay Bình Dương – Long Thành và Cảng nước sâu Cái Mép).
Chăm sóc sức khỏe	Bệnh viện quốc tế BECAMEX có sức chứa hơn 1.200 giường bệnh và Bệnh viện Đa khoa Mỹ Phước có sức chứa 489 giường bệnh, phục vụ cho người dân địa phương và cán bộ công nhân viên chức.
Công nghệ thông tin và Truyền thông	Hệ thống trung tâm dữ liệu và Công nghệ Thông tin, Viễn thông cho các khu công nghiệp và thành phố thông minh do VNNTT (BECAMEX IDC hợp tác với NTT - Nhật Bản) xây dựng.
Nhà ở xã hội và Nhà ở công nhân	Tọa lạc tại các khu công nghiệp trọng điểm: Thủ Dầu Một, Thuận An, Bến Cát và Bàu Bàng với công suất dự kiến hiện tại hơn 40.336 đơn vị cho 100.840 người.
Giáo dục	Trường đại học có chương trình quốc tế với hơn 1.000 sinh viên hàng năm nhằm phát triển nguồn nhân lực.
Giao thông công cộng và Khách sạn	<ul style="list-style-type: none"> Xe buýt công cộng Tiện ích nội khu cho Khu dân cư Khách sạn BECAMEX

Thông tin về hệ sinh thái tích hợp toàn diện nhằm phục vụ các KCN và đô thị



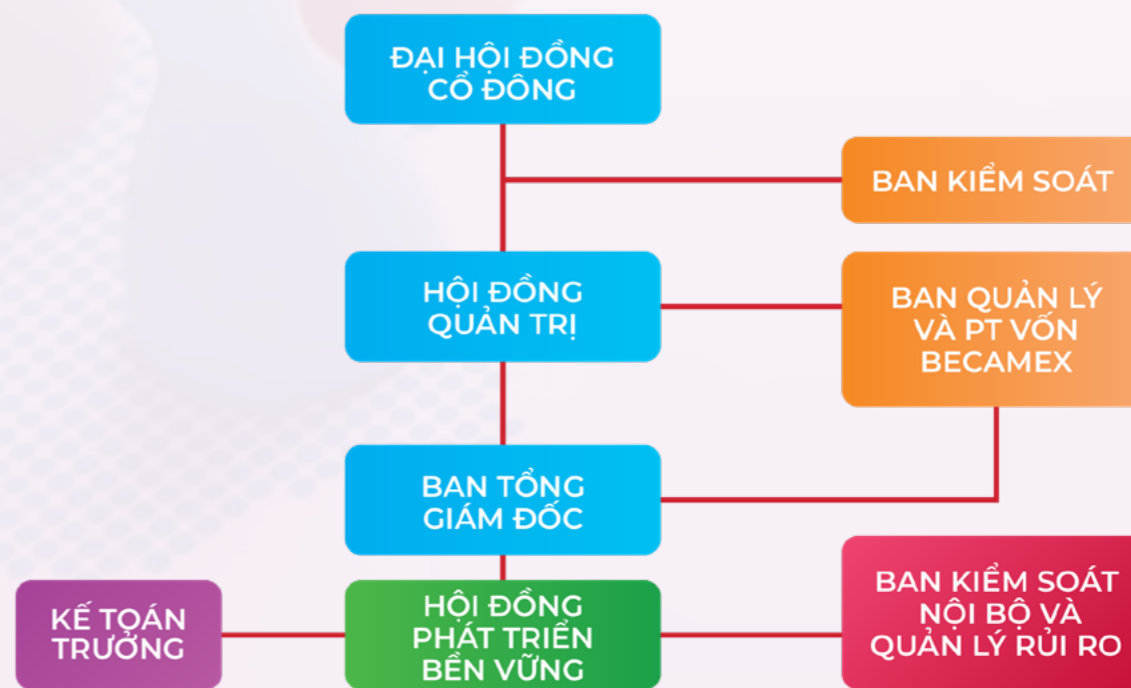
07

TRỤ CỘT QUẢN TRỊ



BECAMEX IDC cam kết hoạt động kinh doanh dựa trên liêm chính, trách nhiệm và các tiêu chuẩn đạo đức cao nhất, khẳng định vị thế là đối tác đáng tin cậy của khách hàng, nhà đầu tư và cộng đồng mà chúng tôi phục vụ. Các nguyên tắc kinh doanh có đạo đức được tích hợp sâu vào văn hóa doanh nghiệp, được củng cố thông qua chương trình đào tạo chuyên sâu, chính sách và quy trình rõ ràng, cũng như sự minh bạch trong lãnh đạo. Nhằm đẩy mạnh tính bền vững và quản trị doanh nghiệp có trách nhiệm, **BECAMEX IDC** đã thành lập Hội đồng Phát triển Bền vững, đảm nhiệm vai trò giám sát chiến lược, thúc đẩy các sáng kiến bền vững và đảm bảo sự đồng bộ với các tiêu chuẩn ESG quốc tế. Những nỗ lực này đóng góp trực tiếp vào **SDG 8 (Công việc tốt và tăng trưởng kinh tế)**, **SDG 9 (Công nghiệp, sáng tạo và phát triển hạ tầng)**, **SDG 11 (Các thành phố và cộng đồng bền vững)** và **SDG 16 (Hòa bình, công lý và các thể chế vững mạnh)**, qua đó thúc đẩy phát triển kinh tế – xã hội bền vững tại Việt Nam và xa hơn nữa. Cách tiếp cận của chúng tôi được triển khai như sau:

- **Cơ Cấu Quản Trị:** **BECAMEX IDC** vận hành theo mô hình quản trị doanh nghiệp vững chắc, đảm bảo tính minh bạch, trách nhiệm giải trình và giám sát chiến lược hiệu quả. Hội đồng Quản trị (HĐQT) bao gồm các chuyên gia dày dặn kinh nghiệm, đóng vai trò định hướng chiến lược, giám sát độc lập và đảm bảo Tổng Công ty tuân thủ chặt chẽ các quy định pháp lý cũng như thông lệ quốc tế. Năm 2024, dưới sự lãnh đạo của Chủ tịch Nguyễn Văn Hùng, HĐQT tiếp tục dẫn dắt doanh nghiệp thực hiện các mục tiêu tăng trưởng dài hạn, nâng cao hiệu quả quản trị, đồng thời duy trì chuẩn mực cao nhất trong quản trị doanh nghiệp nhằm tối đa hóa giá trị cho cổ đông và các bên liên quan.



Cơ cấu quản trị doanh nghiệp của **BECAMEX IDC**



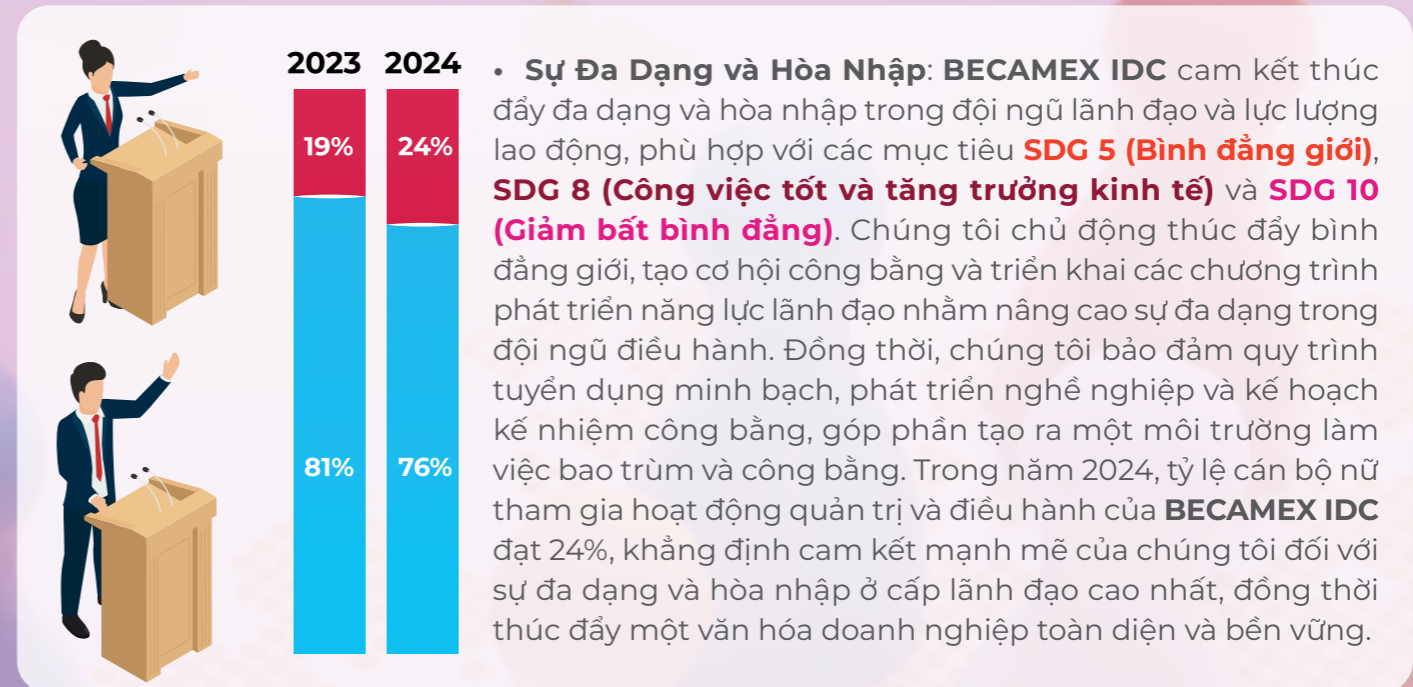
BM-TT-01-25040021

- **Đạo Đức Kinh Doanh và Tuân Thủ: BECAMEX IDC** chúng tôi cam kết duy trì chuẩn mực đạo đức kinh doanh cao nhất, tạo nền tảng vững chắc cho nhân viên, lãnh đạo và các đối tác trong toàn bộ hệ sinh thái doanh nghiệp. Theo định hướng của **SDG 16 (Hòa bình, công lý và các thể chế vững mạnh)**, chúng tôi triển khai các chương trình đào tạo, kiểm soát và báo cáo thường xuyên, đảm bảo tuân thủ chuẩn mực kế toán Việt Nam, thông lệ quốc tế và các nguyên tắc quản trị doanh nghiệp hiện đại. Các biện pháp này không chỉ giúp phòng chống tham nhũng, hối lộ và xung đột lợi ích, mà còn nâng cao tính minh bạch, trách nhiệm giải trình và đạo đức trong quá trình ra quyết định, góp phần xây dựng một môi trường kinh doanh bền vững, công bằng và tuân thủ quy định.

- **Quản Trị Rủi Ro: BECAMEX IDC** áp dụng quản trị rủi ro chủ động trong phát triển bền vững và luôn coi trọng yếu tố này trong chiến lược quản trị doanh nghiệp. Chúng tôi thực hiện quy trình nhận diện, đánh giá và kiểm soát rủi ro trên các khía cạnh tài chính, vận hành, môi trường và xã hội, nhằm đảm bảo tăng trưởng bền vững và khả năng chống chịu lâu dài. Chiến lược quản trị rủi ro của chúng tôi được định hướng theo **SDG 8 (Công việc tốt và tăng trưởng kinh tế)**, **SDG 12 (Tiêu thụ và sản xuất có trách nhiệm)** và **SDG 16 (Hòa bình, công lý và các thể chế vững mạnh)**.

- **Gắn Kết Các Bên Liên Quan và Nâng Cao Tính Minh Bạch: Tại BECAMEX IDC**, chúng tôi đặt trọng tâm vào việc xây dựng và duy trì quan hệ bền vững, minh bạch với các bên liên quan, bao gồm cổ đông, nhà đầu tư, khách hàng, đối tác kinh doanh, nhà cung cấp, cơ quan quản lý, hiệp hội ngành, tổ chức phi chính phủ, nhân viên và cộng đồng địa phương. Chiến lược này không chỉ hỗ trợ **SDG 16 (Hòa bình, công lý và các thể chế vững mạnh)** bằng cách thúc đẩy giao tiếp minh bạch và trách nhiệm giải trình, mà còn hướng đến **SDG 17 (Quan hệ đối tác vì các mục tiêu)** thông qua việc mở rộng quan hệ đối tác chiến lược, đa lĩnh vực, nhằm tạo ra giá trị lâu dài. Ngoài ra, cam kết tính minh bạch của chúng tôi được phản ánh qua các báo cáo tài chính và phi tài chính, tuân thủ chuẩn mực báo cáo bền vững GRI, đảm bảo tính chính xác, tin cậy và đầy đủ trong công bố thông tin, qua đó củng cố niềm tin của nhà đầu tư và các bên liên quan vào hoạt động của doanh nghiệp.

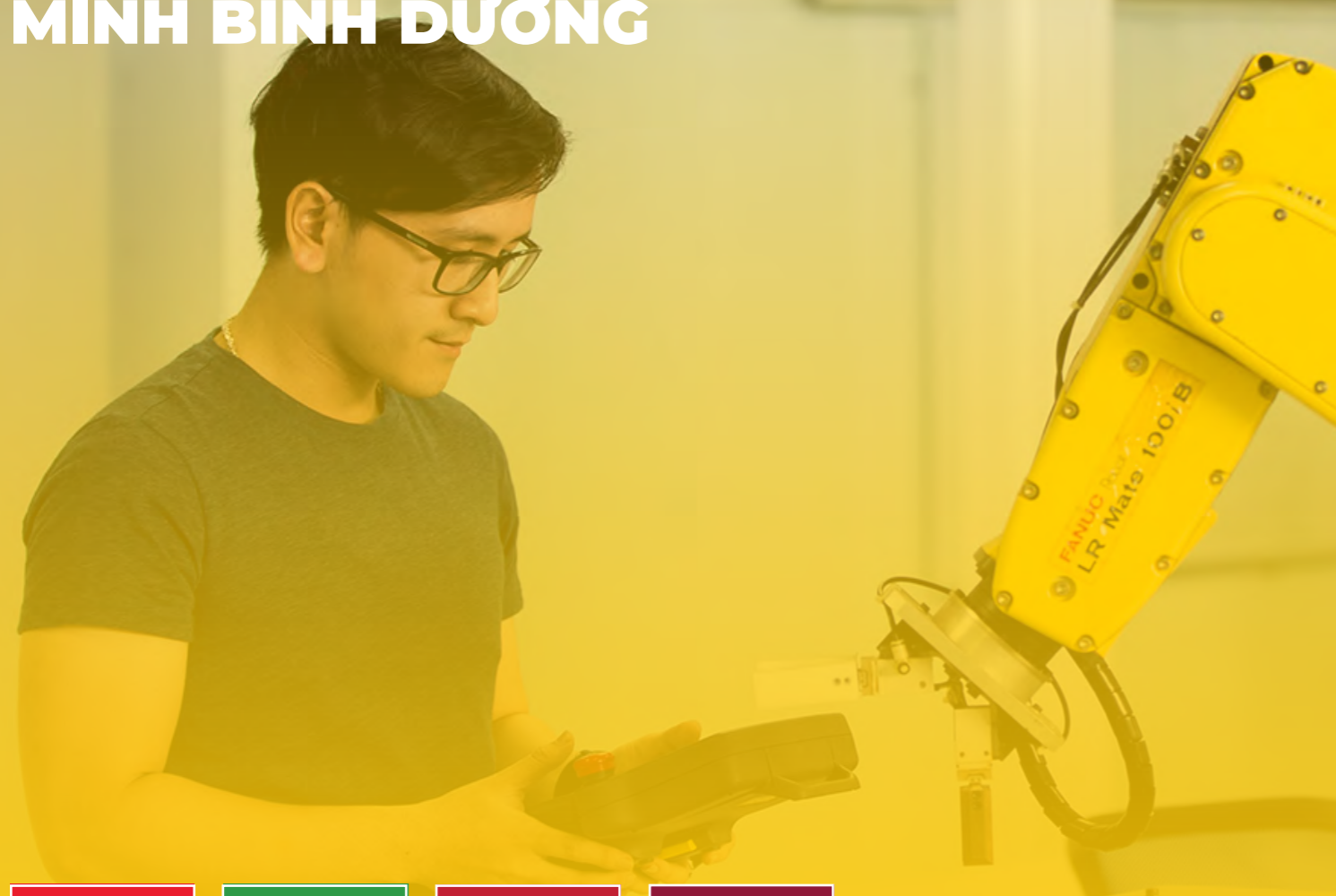
- **Đóng Góp Kinh Tế và Chính Sách Thuế: BECAMEX IDC** xác định việc thực hiện chính sách thuế có trách nhiệm và đóng góp vào sự phát triển kinh tế bền vững là yếu tố cốt lõi trong chiến lược quản trị doanh nghiệp. Chúng tôi luôn đảm bảo tuân thủ đầy đủ các quy định thuế, duy trì tính minh bạch tài chính, giảm thiểu rủi ro và củng cố niềm tin của các bên liên quan. Công tác quản lý thuế của chúng tôi được xây dựng dựa trên các chuẩn mực quốc tế, với trọng tâm là tính minh bạch, trách nhiệm giải trình và quản lý tài chính có đạo đức, góp phần vào sự phát triển bền vững và ổn định lâu dài của doanh nghiệp.



- **An Ninh Mạng và Bảo Mật Dữ Liệu: Nhận thức được tầm quan trọng về chiến lược của an ninh thông tin, BECAMEX IDC** không ngừng nâng cấp các hệ thống bảo mật để đảm bảo bảo vệ dữ liệu và quyền riêng tư, góp phần vào **SDG 9 (Công nghiệp, sáng tạo và phát triển hạ tầng)** và **SDG 16 (Hòa bình, công lý và các thể chế vững mạnh)**. Chúng tôi triển khai chính sách bảo mật nghiêm ngặt, kết hợp với các chương trình đào tạo nhận thức về an ninh mạng cho toàn bộ nhân viên, và đầu tư vào công nghệ bảo mật tiên tiến để quản lý rủi ro an ninh mạng và đảm bảo tuân thủ các quy định pháp lý. Đặc biệt, 100% nhân viên của **BECAMEX IDC** đã hoàn thành các khóa đào tạo chuyên sâu về an ninh mạng, cùng với chiến dịch nâng cao nhận thức mới nhằm tăng cường năng lực phòng vệ và đảm bảo sự sẵn sàng đối phó với các mối đe dọa an ninh mạng.

08

ĐỊNH HÌNH TƯƠNG LAI BỀN VỮNG: VAI TRÒ CỦA BECAMEX IDC TRONG PHÁT TRIỂN THÀNH PHỐ THÔNG MINH BÌNH DƯƠNG



Kể từ năm 1997, Bình Dương đã bước vào một hành trình chuyển đổi mạnh mẽ với chiến lược công nghiệp hóa táo bạo. Từ một Tỉnh nông nghiệp còn nhiều khó khăn, Bình Dương đã vươn lên trở thành một trung tâm công nghiệp quan trọng, thu hút đầu tư và duy trì tốc độ tăng trưởng kinh tế bền vững. Hiện nay, ngành công nghiệp chiếm hơn 60% GRDP của Tỉnh, đưa Bình Dương trở thành một trong những khu vực kinh tế dẫn đầu tại Việt Nam.

Tuy nhiên, quá trình công nghiệp hóa nhanh chóng cũng kéo theo những thách thức, bao gồm chi phí gia tăng, giảm khả năng cạnh tranh, các vấn đề môi trường và dòng lao động phổ thông ngày càng lớn. Đồng thời, sự dịch chuyển sản xuất toàn cầu và sự xuất hiện của Công nghiệp 4.0 vào giữa những năm 2010 đã mang đến cả cơ hội và thách thức. Nhận thức được nhu cầu chuyển đổi toàn diện, **BECAMEX IDC**, phối hợp với lãnh đạo Tỉnh Bình Dương, đã tìm kiếm một chiến lược phát triển kinh tế - xã hội bền vững. Hướng đi này đóng góp vào **SDG 8 (Công việc tốt và tăng trưởng kinh tế)**, **SDG 9 (Công nghiệp, sáng tạo và phát triển hạ tầng)** và **SDG 13 (Hành động về khí hậu)** thông qua việc thúc đẩy tăng trưởng kinh tế toàn diện, khuyến khích đổi mới sáng tạo và giải quyết các vấn đề môi trường.

Năm 2015, chính quyền Tỉnh Bình Dương đã giao cho **BECAMEX IDC** nhiệm vụ nghiên cứu các mô hình phát triển quốc tế tiên tiến. Hợp tác với thành phố Eindhoven, Hà Lan, Bình Dương đã áp dụng một mô hình được công nhận trên toàn cầu nhằm chuyển đổi từ sản xuất truyền thống sang nền kinh tế giá trị cao, lấy đổi mới sáng tạo làm động lực, phù hợp với **SDG 9 (Công nghiệp, sáng tạo và phát triển hạ tầng)**. Đến tháng 3 năm 2016, dự án Thành phố Thông minh Bình Dương chính thức được khởi động với mục tiêu phát triển một hệ sinh thái đô thị bền vững, công nghệ cao và đáng sống. Dự án hướng tới việc thúc đẩy đổi mới sáng tạo, chuyển đổi số và ứng dụng công nghệ Công nghiệp 4.0, đóng góp vào **SDG 11 (Các thành phố và cộng đồng bền vững)** và **SDG 12 (Tiêu thụ và sản xuất có trách nhiệm)**.

Dưới sự hướng dẫn của Eindhoven, **BECAMEX IDC** và lãnh đạo Tỉnh Bình Dương đã triển khai thành công mô hình “**Triple Helix**”, thúc đẩy sự hợp tác chặt chẽ giữa chính quyền, giới học thuật và doanh nghiệp. Mô hình này ưu tiên tăng trưởng dựa trên tri thức, kết nối thông minh và sự hợp tác giữa các bên liên quan, đảm bảo rằng các ý tưởng đổi mới phù hợp với mục tiêu phát triển của Tỉnh. Kế hoạch hành động chiến lược được đề ra trong “**Bình Dương Navigator 2016-2021**”, với tầm nhìn đến năm 2030, tập trung thúc đẩy cả tiến bộ công nghệ và phi công nghệ nhằm xây dựng một hệ sinh thái năng động, liên tục phát triển.



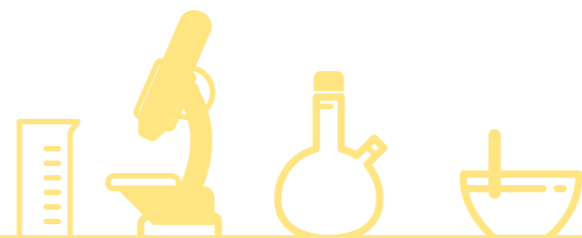
BM-TT-01-25040021

Sáng kiến Thành phố Thông minh Bình Dương được xây dựng dựa trên bốn trụ cột liên kết chặt chẽ: **Con người, Công nghệ, Doanh nghiệp và Các yếu tố nền tảng**. Những trụ cột này phù hợp với các tiêu chuẩn Thành phố Thông minh toàn cầu.



Bằng cách tập trung vào các trụ cột cốt lõi này, sáng kiến Thành phố Thông minh Bình Dương không chỉ thúc đẩy tăng trưởng kinh tế và tiến bộ công nghệ mà còn đóng vai trò quan trọng trong việc giảm nghèo, phù hợp với **SDG 1 (Xóa nghèo)** thông qua việc tạo cơ hội việc làm, giảm bất bình đẳng và cải thiện khả năng tiếp cận các dịch vụ cơ bản. Bên cạnh đó, sáng kiến này còn hỗ trợ **SDG 3 (Sức khỏe và có cuộc sống tốt)** bằng cách xây dựng môi trường đô thị lành mạnh hơn thông qua các giải pháp phát triển bền vững, tăng cường khả năng tiếp cận dịch vụ y tế và nâng cao chất lượng sống cho cộng đồng. Cách tiếp cận toàn diện này đảm bảo rằng sáng kiến Thành phố Thông minh mang lại lợi ích bền vững và toàn diện cho tất cả cư dân, góp phần xây dựng một tương lai công bằng và thịnh vượng hơn.

Thành phố Thông minh Bình Dương đã được Diễn đàn Cộng đồng Thông minh Thế giới (ICF), có trụ sở tại New York, chính thức công nhận là cộng đồng có chiến lược phát triển thành phố thông minh xuất sắc nhất thế giới năm 2023. Danh hiệu này ghi nhận những nỗ lực vượt bậc và đóng góp quan trọng của Bình Dương vào sự phát triển toàn diện của Tỉnh. Thành tựu này phù hợp với **SDG 9 (Công nghiệp, sáng tạo và phát triển hạ tầng)** và **SDG 11 (Các thành phố và cộng đồng bền vững)**, đưa Bình Dương sánh vai cùng các cộng đồng hàng đầu trên thế giới.



BECAMEX IDC luôn đóng vai trò then chốt trong việc hỗ trợ sự phát triển của Tỉnh, đặc biệt là trong quá trình triển khai dự án Thành phố Thông minh Bình Dương. Là đơn vị tiên phong trong khu vực, **BECAMEX IDC** đã có những đóng góp quan trọng vào phát triển bền vững, góp phần đưa Bình Dương trở thành địa phương dẫn đầu về phát triển hạ tầng công nghiệp. Hiện nay, Tỉnh Bình Dương nằm trong nhóm 2-3 địa phương hàng đầu cả nước về thu hút đầu tư nước ngoài. Thành công này được thể hiện rõ qua sức hút mạnh mẽ đối với cả doanh nghiệp trong nước và quốc tế, với tổng số doanh nghiệp tại Bình Dương đạt 60.000 doanh nghiệp, gần gấp ba lần so với năm 2016, cùng hơn 4.400 dự án đầu tư trực tiếp nước ngoài (FDI). Dòng vốn đầu tư này đã góp phần tạo nên một môi trường làm việc năng động, chất lượng cao trong các KCN. Nhờ đó, thu nhập bình quân đầu người của Bình Dương hiện nằm trong nhóm cao nhất Việt Nam, phù hợp với **SDG 8 (Công việc tốt và tăng trưởng kinh tế)** và **SDG 9 (Công nghiệp, sáng tạo và phát triển hạ tầng)**. Khoản đầu tư của **BECAMEX IDC** vào Thành phố Thông minh Bình Dương mang lại những lợi ích to lớn, phù hợp với tầm nhìn dài hạn về phát triển bền vững và tăng trưởng kinh tế. Sáng kiến này hướng đến việc xây dựng một hệ sinh thái năng động, thu hút đổi mới sáng tạo, thúc đẩy ngành công nghiệp và nâng cao cơ sở hạ tầng, đóng góp trực tiếp vào **SDG 9 (Công nghiệp, sáng tạo và phát triển hạ tầng)**. Bằng việc thành lập các cơ sở giáo dục trọng điểm như Trường Đại học Quốc tế Miền Đông và phát triển những cơ sở hạ tầng hiện đại, khoản đầu tư này sẽ hỗ trợ đào tạo một lực lượng lao động có tay nghề cao, góp phần thực hiện **SDG 4 (Giáo dục có chất lượng)** và **SDG 8 (Công việc tốt và tăng trưởng kinh tế)**. Cách tiếp cận này không chỉ nâng cao cơ hội giáo dục mà còn thúc đẩy tăng trưởng công nghiệp bền vững, tạo động lực cho sự thịnh vượng kinh tế trong khu vực.



Trường Đại học Quốc tế Miền Đông



Tiếp nối việc thành lập Trường Đại học Quốc tế Miền Đông, việc phát triển một hệ sinh thái các cơ sở hạ tầng dùng chung sẽ tiếp tục nâng cao năng lực đổi mới sáng tạo và thúc đẩy tăng trưởng kinh tế bền vững trong khu vực. Hệ sinh thái này bao gồm Trung tâm Sản xuất Tiên tiến, Trung tâm Công nghiệp 4.0, Trung tâm Phát triển Bền vững, Techlab, Fablab và các vườn ươm doanh nghiệp, tất cả đều được thiết kế nhằm tạo ra môi trường thuận lợi và dễ tiếp cận cho hoạt động nghiên cứu và phát triển. Những cơ sở này sẽ thúc đẩy các hoạt động đào tạo, nâng cao chất lượng nguồn nhân lực và cung cấp hỗ trợ thiết yếu cho các doanh nghiệp khởi nghiệp sáng tạo cũng như các doanh nghiệp nhỏ và vừa (SMEs). Bằng cách đáp ứng nhu cầu công nghệ của các doanh nghiệp trong khu vực, sáng kiến này không chỉ củng cố năng lực công nghiệp mà còn đóng góp trực tiếp vào **SDG 4 (Giáo dục có chất lượng)**, **SDG 8 (Công việc tốt và tăng trưởng kinh tế)**, và **SDG 9 (Công nghiệp, sáng tạo và phát triển hạ tầng)** thông qua việc thúc đẩy đổi mới sáng tạo, cải thiện khả năng tiếp cận đào tạo nâng cao và hỗ trợ sự phát triển của các doanh nghiệp bền vững.

Bên cạnh đó, chiến lược này tập trung vào việc phát triển cơ sở hạ tầng và công nghệ nhằm thúc đẩy giáo dục STEM và STEAM. Điều này sẽ tạo ra nguồn lực để nâng cao chất lượng nhân lực kỹ thuật, cải thiện kỹ năng lao động và khuyến khích đổi mới sáng tạo. Bằng cách tích hợp giáo dục với cơ sở hạ tầng tiên tiến, khu vực hướng tới việc trang bị cho người lao động những kỹ năng cần thiết trong nền kinh tế số, góp phần thực hiện **SDG 4 (Giáo dục có chất lượng)** và **SDG 8 (Công việc tốt và tăng trưởng kinh tế)**, đồng thời củng cố vai trò của Bình Dương như một trung tâm đổi mới sáng tạo và phát triển bền vững.



Trung tâm sản xuất tiên tiến



Mô hình đào tạo và giáo dục

Phù hợp với tầm nhìn của Thành phố Thông minh Bình Dương, nhiều sáng kiến chiến lược đã được triển khai nhằm định vị khu vực như một trung tâm dẫn đầu về đổi mới sáng tạo, công nghệ và phát triển bền vững. Việc thành lập Viện Nghiên cứu và Phát triển Khoa học, Công nghệ và Đầu tư Hạ tầng hướng đến xây dựng các trung tâm xuất sắc, nhấn mạnh vai trò quan trọng của nghiên cứu trong phát triển doanh nghiệp trong kỷ nguyên Công nghiệp 4.0. Sáng kiến này hỗ trợ mục tiêu của **BECAMEX IDC** trong việc trở thành một nhân tố chủ chốt trong phát triển công nghiệp và công nghệ.

Thông qua việc hợp tác với các tập đoàn và trường đại học hàng đầu thế giới như Sembcorp, Schneider, và Đại học Quốc gia Singapore, Bình Dương đang củng cố quan hệ hợp tác quốc tế để thúc đẩy đổi mới sáng tạo và trao đổi tri thức, góp phần thực hiện **SDG 9 (Công nghiệp, sáng tạo và phát triển hạ tầng)** và **SDG 17 (Quan hệ đối tác vì các mục tiêu)**.

Việc tổ chức các sự kiện quốc tế quan trọng, bao gồm Smart City Summit và Horasis, tiếp tục nâng tầm vị thế toàn cầu của Bình Dương, thu hút các nhà lãnh đạo doanh nghiệp, tập đoàn đa quốc gia và các tổ chức học thuật đến tìm kiếm cơ hội đầu tư và hợp tác. Những sáng kiến này góp phần thực hiện **SDG 11 (Các thành phố và cộng đồng bền vững)** bằng cách thúc đẩy các giải pháp thành phố thông minh và đưa Bình Dương trở thành trung tâm kinh tế – công nghệ quan trọng trên trường quốc tế.

Bên cạnh đó, việc gia nhập Hiệp hội Trung tâm Thương mại Thế giới (World Trade Center Association – WTCA) và phát triển Trung tâm Thương mại Thế giới Thành phố Mới Bình Dương (WTC BDNC) là bước đi quan trọng nhằm củng cố mạng lưới thương mại toàn cầu của Tỉnh, xây dựng các kết nối quốc tế mạnh mẽ và thúc đẩy giao thương cũng như giao lưu văn hóa, đóng góp vào **SDG 8 (Công việc tốt và tăng trưởng kinh tế)**.



Trung tâm thương mại thế giới Thành phố Mới Bình Dương



Đáng chú ý, sự hợp tác với Đại học Quốc gia Singapore để đưa mô hình BLOCK71 vào Việt Nam thể hiện cam kết của Bình Dương trong việc tạo ra một môi trường năng động cho khởi nghiệp và đổi mới sáng tạo. BLOCK71 Saigon góp phần nâng cao hệ sinh thái khởi nghiệp của khu vực và xây dựng một hệ sinh thái công nghiệp bền vững, hỗ trợ **SDG 9 (Công nghiệp, sáng tạo và phát triển hạ tầng)** và **SDG 4 (Giáo dục có chất lượng)**.

Cuối cùng, việc triển khai Quy hoạch Tổng thể Bình Dương giai đoạn 2021–2030, tầm nhìn đến năm 2050, nhấn mạnh vai trò của khoa học, công nghệ và đổi mới sáng tạo trong sự phát triển bền vững của Tỉnh. Các dự án trọng điểm như công viên công nghệ thông tin tập trung, công viên khoa học và các sáng kiến giao thông bền vững, bao gồm mô hình TOD (Transit-Oriented Development), được thiết kế nhằm thúc đẩy tăng trưởng kinh tế, giảm ùn tắc, hạn chế ô nhiễm và nâng cao chất lượng dịch vụ công. Những nỗ lực này tiếp tục đóng góp vào **SDG 11 (Các thành phố và cộng đồng bền vững)** và **SDG 13 (Hành động về khí hậu)**, củng cố vị thế của Bình Dương như một hình mẫu tiên phong trong phát triển thông minh và bền vững.

Tóm lại, sự đổi mới không ngừng và các khoản đầu tư chiến lược của **BECAMEX IDC** đã củng cố vị thế của Bình Dương như một mô hình Thành phố Thông minh, không chỉ tại Việt Nam mà còn trên phạm vi toàn cầu. Bằng cách tích hợp công nghệ tiên tiến, quy hoạch đô thị bền vững và phát triển lấy con người làm trung tâm, **BECAMEX IDC** đã chuyển đổi Bình Dương thành một đô thị sôi động, sẵn sàng cho tương lai.

09

THÔNG SỐ BÁO CÁO PHÁT TRIỂN BỀN VỮNG BECAMEX 2024

Hàng năm, **BECAMEX IDC** đánh giá hiệu suất ESG và công bố báo cáo về an toàn hoạt động, tác động môi trường và đóng góp cộng đồng. Chúng tôi cung cấp đầy đủ dữ liệu phi tài chính trong báo cáo này cho các bên liên quan trong các lĩnh vực mà chúng tôi vận hành, trừ khi có yêu cầu khác, tuân thủ theo chuẩn mực ngành. Phạm vi kiểm soát hoạt động được thiết lập phù hợp với các quy định hiện hành và chính sách nội bộ, nhằm quản lý hiệu quả các rủi ro tiềm ẩn liên quan đến sức khỏe, an toàn, môi trường và tác động xã hội. Hội đồng Phát triển Bền vững, cùng với các chuyên gia độc lập, đảm bảo báo cáo duy trì tính cân bằng, phù hợp và đáp ứng kỳ vọng của các bên liên quan.



MÔI TRƯỜNG							
	Đơn vị	2024	2023	Thay đổi	SDGs Tương ứng	Tiêu chuẩn GRI Tương ứng	
Nước thải được xử lý	m ³	11.865.204	9.234.061	28,49% ↑		GRI 303: Nước và nước thải 2018 GRI 306: Nước thải và Chất thải 2016	
Chất thải rắn	Tấn	1.196	927	29,02% ↑		GRI 306: Nước thải và Chất thải 2016 GRI 303: Nước và nước thải 2018	
Tổng lượng phân bón hữu cơ sử dụng cho trồng cây	Kilôgam	223,813	-	-		GRI 301: Vật liệu 2016	
Tổng lượng phát thải KNK	Tấn CO ₂ tương đương	16.697,7	16.469,5	1,39% ↑		GRI 305: Phát thải 2016 GRI 302: Năng lượng 2016	
Bù trừ phát thải KNK thông qua việc gia tăng năng lượng mặt trời trên mái nhà (giảm lượng CO ₂ phát thải)	Tấn CO ₂ tương đương	43.578	39.196	11,18% ↑		GRI 302: Năng lượng 2016 GRI 305: Phát thải 2016	
Sản lượng dăm gỗ	m ³	4.034	2.667	51,26% ↑		GRI 301: Vật liệu 2016	
Số lượng cây trồng	Cây	676.463	-	-		GRI 304: Đa dạng sinh học 2016	
TIÊU THỤ NĂNG LƯỢNG							
	Đơn vị	2024	2023	Thay đổi	SDGs Tương ứng	Tiêu chuẩn GRI Tương ứng	
Tổng nhiên liệu tiêu thụ	Xăng	Lít	55.068	40.059	37,47% ↑		GRI 302: Năng lượng 2016 GRI 305: Phát thải 2016
	Dầu diesel	Lít	775.287,94	480.906	61,21% ↑		
	Dầu bôi trơn	Lít	5.497	4.377	25,59% ↑		
Tổng năng lượng điện tiêu thụ	kWh	20.511.965,00	21.369.989,23	4,02% ↓		GRI 302: Năng lượng 2016	
XÃ HỘI							
	Đơn vị	2024	2023	Thay đổi	SDGs Tương ứng	Tiêu chuẩn GRI Tương ứng	
Nhân viên	Người	2.020	1.999	1,05% ↑		GRI 401: Việc làm 2016	
Nhân viên nữ	Người	466	458	1,75% ↑		GRI 405: Sự đa dạng và Cơ hội Bình đẳng 2016	
Chi phí đào tạo trung bình hàng năm cho mỗi nhân viên	Đồng	853.669,31	223.721,86	281,58% ↑		GRI 404: Giáo dục và Đào tạo 2016	
Tổng chi phí của các chương trình đào tạo	Đồng	1.724.412.000	447.220.000	285,58% ↑		GRI 404: Giáo dục và Đào tạo 2016	

Tài trợ cộng đồng	Tỷ Đồng	39	27	44,44% ↑		GRI 413: Cộng đồng Địa phương 2016 GRI 203: Tác động Kinh tế Gián tiếp 2016
Xây dựng mới nhà ở giá thành hợp lý cho công nhân	Nhà ở	8.904	-	-		GRI 203 Tác động Kinh tế Gián tiếp 2016 GRI 413: Cộng đồng Địa phương 2016
KINH TẾ						
	Đơn vị	2024	2023	Thay đổi	SDGs Tương ứng	Tiêu chuẩn GRI Tương ứng
Đóng góp thuế	Tỷ Đồng	1.614	1.118	44,32% ↑		GRI 201: Hiệu quả Hoạt động Kinh tế 2016 GRI 207: Thuế 2019
Các khu công nghiệp sinh thái	Khu công nghiệp	Cung cấp nền tảng công nghệ 4.0	-	-		GRI 302: Năng lượng 2016 GRI 303: Nước và nước thải 2018 GRI 305: Phát thải 2016 GRI 306: Nước thải và Chất thải 2016
QUẢN TRỊ						
	Đơn vị	2024	2023	Thay đổi	SDGs Tương ứng	Tiêu chuẩn GRI Tương ứng
Tỷ lệ cán bộ nữ tham gia hoạt động quản trị và điều hành	Phần trăm (%)	24	19	25,49% ↑		GRI 405: Sự đa dạng và Cơ hội Bình đẳng 2016
Thành viên HĐQT độc lập	Phần trăm (%)	20	20	0,00%		GRI 2: Công bố thông tin theo tiêu chuẩn chung 2021
Nhận thức về an ninh mạng	Phần trăm (%)	100	-	-		GRI 418: Quyền bảo mật thông tin khách hàng 2016 GRI 2: Công bố thông tin theo tiêu chuẩn chung 2021
VAI TRÒ CỦA BECAMEX IDC TRONG VIỆC PHÁT TRIỂN THÀNH PHỐ THÔNG MINH BÌNH DƯƠNG						
	Đơn vị	2024	2023	Thay đổi	SDGs Tương ứng	Tiêu chuẩn GRI Tương ứng
Số lượng dự án FDI	Dự án	>4.400	-	-		GRI 201: Hiệu quả Hoạt động Kinh tế 2016
Thành phố Thông minh Bình Dương	Số công nhận từ Diễn đàn Cộng đồng Thông minh (ICF)	Top 1 Cộng đồng Thông minh toàn cầu năm 2023	-	-		GRI 203: Tác động Kinh tế Gián tiếp 2016



10

MỤC LỤC BÁO CÁO GRI 2024

BECAMEX IDC tuân thủ Bộ tiêu chuẩn báo cáo của Tổ chức Sáng kiến Báo cáo Toàn cầu (Global Reporting Initiative – GRI) để đo lường và công bố hiệu suất môi trường, kinh tế, xã hội và quản trị doanh nghiệp theo các thông lệ quốc tế. Trong kỳ báo cáo từ ngày 1 tháng 1 năm 2024 đến ngày 31 tháng 12 năm 2024, **BECAMEX IDC** đã phát hành báo cáo bền vững độc lập đầu tiên theo Tiêu chuẩn Báo cáo của GRI, bao gồm Tiêu chuẩn Chung (GRI 1, GRI 2, GRI 3) và Tiêu chuẩn Theo Chủ đề.

Báo cáo này khẳng định cam kết của **BECAMEX IDC** đối với tính minh bạch, trách nhiệm giải trình và quản trị bền vững, đồng thời nâng cao năng lực quản lý rủi ro, tối ưu hóa giá trị cho cổ đông và các bên liên quan, hướng tới mục tiêu tăng trưởng dài hạn.

TIÊU CHUẨN GRI	THÔNG TIN CÔNG BỐ	Báo cáo Phát triển Bền vững 2024	Vị trí Công Bố Thông Tin Năm 2024 (Trang, giải thích)
GRI 2 Công bố thông tin theo tiêu chuẩn chung 2021			
Tổ chức và các thực hành báo cáo			
2-1	Thông tin chi tiết về Tổ chức	✓	LỜI NGỎ, trang 8
2-2	Các Đơn vị được bao gồm trong Báo cáo Phát triển Bền vững	✗	Để có cái nhìn tổng quan toàn diện, vui lòng tham khảo Báo cáo Thường niên của BECAMEX IDC.
2-3	Kỳ báo cáo, tần suất và thông tin liên hệ	✓	THÔNG TIN LIÊN HỆ HỘI ĐỒNG PHÁT TRIỂN BỀN VỮNG BECAMEX IDC, trang 83
2-4	Trình bày lại thông tin	✗	
2-5	Đảm bảo từ bên ngoài	✗	
Hoạt động và người lao động			
2-6	Các hoạt động, chuỗi giá trị và các mối quan hệ kinh doanh khác	✓	Để có cái nhìn toàn diện về cách các hoạt động, chuỗi giá trị và quan hệ kinh doanh của BECAMEX IDC đóng góp vào phát triển bền vững, vui lòng tham khảo các khía cạnh khác nhau trong sáng kiến CSR và thành phố thông minh: <ul style="list-style-type: none"> TRỤ CỘT MÔI TRƯỜNG, trang 10 – 34 TRỤ CỘT XÃ HỘI, trang 35 – 53 TRỤ CỘT KINH TẾ, trang 54 – 61 ĐỊNH HÌNH TƯƠNG LAI BỀN VỮNG: VAI TRÒ CỦA BECAMEX IDC TRONG PHÁT TRIỂN THÀNH PHỐ THÔNG MINH BÌNH DƯƠNG, trang 66 – 72
2-7	Nhân viên	✓	TRỤ CỘT XÃ HỘI, trang 35 – 53
2-8	Người lao động không phải là nhân viên Công ty	✗	
Quản trị			
2-9	Cơ cấu và thành phần quản trị	✓	TRỤ CỘT QUẢN TRỊ, trang 62 – 65
2-10	Bổ nhiệm và lựa chọn cơ quan quản trị cao nhất	✗	Để có cái nhìn tổng quan toàn diện, vui lòng tham khảo Báo cáo Thường niên và Báo cáo Quản trị Doanh nghiệp của BECAMEX IDC.
2-11	Chủ tịch của cơ quan quản trị cao nhất	✓	THÔNG ĐIỆP CỦA CHỦ TỊCH HỘI ĐỒNG QUẢN TRỊ, trang 9 TRỤ CỘT QUẢN TRỊ, trang 62 – 65
2-12	Vai trò của cơ quan quản trị cao nhất trong việc giám sát hoạt động quản lý các tác động	✓	TRỤ CỘT QUẢN TRỊ, trang 62 – 65
2-13	Sự phân chia trách nhiệm về việc quản lý các tác động	✓	THÔNG ĐIỆP CỦA CHỦ TỊCH HỘI ĐỒNG QUẢN TRỊ, trang 9 QUẢN TRỊ, trang 62 – 65
2-14	Vai trò của cơ quan quản trị cao nhất trong lập Báo cáo Phát triển Bền vững	✓	THÔNG ĐIỆP CỦA CHỦ TỊCH HỘI ĐỒNG QUẢN TRỊ, trang 9 TRỤ CỘT QUẢN TRỊ, trang 62 – 65
2-15	Xung đột lợi ích	✓	TRỤ CỘT QUẢN TRỊ, trang 62 – 65
2-16	Truyền đạt các mối quan tâm chính	✗	Để có cái nhìn tổng quan toàn diện, vui lòng tham khảo Báo cáo Thường niên và Báo cáo Quản trị Doanh nghiệp của BECAMEX IDC.
2-17	Kiến thức tổng hợp của cơ quan quản trị cao nhất	✗	Để có cái nhìn tổng quan toàn diện, vui lòng tham khảo Báo cáo Thường niên và Báo cáo Quản trị Doanh nghiệp của BECAMEX IDC.
2-18	Đánh giá hiệu quả hoạt động của cơ quan quản trị cao nhất	✗	Để có cái nhìn tổng quan toàn diện, vui lòng tham khảo Báo cáo Thường niên và Báo cáo Quản trị Doanh nghiệp của BECAMEX IDC.
2-19	Chính sách về thù lao	✗	Để có cái nhìn tổng quan toàn diện, vui lòng tham khảo Báo cáo Thường niên và Báo cáo Quản trị Doanh nghiệp của BECAMEX IDC.
2-20	Quy trình xác định mức thù lao	✗	Để có cái nhìn tổng quan toàn diện, vui lòng tham khảo Báo cáo Thường niên và Báo cáo Quản trị Doanh nghiệp của BECAMEX IDC.
2-21	Tỷ lệ tổng thù lao hàng năm	✗	Để có cái nhìn tổng quan toàn diện, vui lòng tham khảo Báo cáo Thường niên và Báo cáo Quản trị Doanh nghiệp của BECAMEX IDC.



BM-TT-01-25040021

Chiến lược, chính sách và thực hành			
2-22	Tuyên bố về chiến lược phát triển bền vững	✓	LỜI NGỎ, trang 8 THÔNG ĐIẾP CỦA CHỦ TỊCH HỘI ĐỒNG QUẢN TRỊ, trang 9
2-23	Cam kết chính sách	✓	LỜI NGỎ, trang 8 THÔNG ĐIẾP CỦA CHỦ TỊCH HỘI ĐỒNG QUẢN TRỊ, trang 9
2-24	Triển khai cam kết chính sách	✓	TRỤ CỘT MÔI TRƯỜNG, trang 10 – 34 TRỤ CỘT XÃ HỘI, trang 35 – 53 TRỤ CỘT KINH TẾ, trang 54 – 61
2-25	Các quy trình khắc phục tác động tiêu cực	✓	TRỤ CỘT MÔI TRƯỜNG, trang 10 – 34 TRỤ CỘT XÃ HỘI, trang 35 – 53 TRỤ CỘT KINH TẾ, trang 54 – 61
2-26	Cơ chế tư vấn và báo cáo các quan ngại	✓	THÔNG TIN LIÊN HỆ HỘI ĐỒNG PHÁT TRIỂN BỀN VỮNG BECAMEX IDC, trang 83
2-27	Tuân thủ luật pháp và quy định	✓	LỜI NGỎ, trang 8 THÔNG ĐIẾP CỦA CHỦ TỊCH HỘI ĐỒNG QUẢN TRỊ, trang 9
2-28	Hiệp hội thành viên	✓	THÔNG ĐIẾP CỦA CHỦ TỊCH HỘI ĐỒNG QUẢN TRỊ, trang 9
Cán kết các bên liên quan			
2-29	Phương pháp tiếp cận sự tham gia của các bên liên quan	✓	TRỤ CỘT QUẢN TRỊ, trang 62 – 65
2-30	Thỏa ước lao động tập thể	✗	
GRI 3 Lĩnh vực trọng yếu 2021			
3-1	Quy trình xác định lĩnh vực trọng yếu	✗	Để có cái nhìn tổng quan toàn diện, vui lòng tham khảo Báo cáo Thường niên của BECAMEX IDC.
3-2	Danh sách lĩnh vực trọng yếu	✓	TRỤ CỘT MÔI TRƯỜNG, trang 10 – 34 TRỤ CỘT XÃ HỘI, trang 35 – 53 TRỤ CỘT KINH TẾ, trang 54 – 61 TRỤ CỘT QUẢN TRỊ, trang 62 – 65
3-3	Quản lý lĩnh vực trọng yếu	✓	TRỤ CỘT MÔI TRƯỜNG, trang 10 – 34 TRỤ CỘT XÃ HỘI, trang 35 – 53 TRỤ CỘT KINH TẾ, trang 54 – 61 TRỤ CỘT QUẢN TRỊ, trang 62 – 65
GRI 201 Hiệu quả Hoạt động Kinh tế 2016			
201-1	Giá trị kinh tế trực tiếp được tạo ra và phân bổ	✓	TRỤ CỘT KINH TẾ, trang 54 – 61
201-2	Ảnh hưởng đến kết quả hoạt động tài chính, các rủi ro và cơ hội khác do biến đổi khí hậu	✓	TRỤ CỘT MÔI TRƯỜNG, trang 10 – 34 TRỤ CỘT KINH TẾ, trang 54 – 61
201-3	Các nghĩa vụ theo chế độ phúc lợi đã quy định và các chế độ hưu trí khác	✗	
201-4	Hỗ trợ tài chính nhận được từ chính phủ	✗	N/A
GRI 202 Sự hiện diện trên Thị trường 2016			
202-1	Tỷ lệ của mức lương khởi điểm theo giới tính so với mức lương tối thiểu của vùng	✓	Cả hai giới đều nhận mức thù lao công bằng cho các vị trí khởi điểm, tuân thủ các tiêu chuẩn lương tối thiểu của vùng, đảm bảo sự công bằng và bình đẳng trong chính sách trả lương. TRỤ CỘT XÃ HỘI, trang 35 – 53
202-2	Tỷ lệ thành viên ban lãnh đạo được tuyển dụng từ cộng đồng địa phương	✗	Để có cái nhìn tổng quan toàn diện, vui lòng tham khảo Báo cáo Thường niên của BECAMEX IDC.
GRI 203 Tác động Kinh tế Gián tiếp 2016			
203-1	Đầu tư cơ sở hạ tầng và các dịch vụ được hỗ trợ	✓	Sáng Kiến Khu Công Nghiệp Sinh Thái, trang 30 – 32 Nhà Ở Xã Hội, trang 49 – 53 TRỤ CỘT KINH TẾ, trang 54 – 61 ĐỊNH HÌNH TƯƠNG LAI BỀN VỮNG: VAI TRÒ CỦA BECAMEX IDC TRONG PHÁT TRIỂN THÀNH PHỐ THÔNG MINH BÌNH DƯƠNG, trang 66 – 72
203-2	Tác động kinh tế gián tiếp trọng yếu	✓	TRỤ CỘT MÔI TRƯỜNG, trang 10 – 34 TRỤ CỘT XÃ HỘI, trang 35 – 53 TRỤ CỘT KINH TẾ, trang 54 – 61

GRI 204 Thông lệ Mua sắm 2016			
204-1	Tỷ lệ chi tiêu cho các nhà cung cấp địa phương	✗	Để có cái nhìn tổng quan toàn diện, vui lòng tham khảo Báo cáo Thường niên của BECAMEX IDC.
GRI 205 Chống tham nhũng 2016			
205-1	Các hoạt động đã được đánh giá rủi ro liên quan đến tham nhũng	✓	TRỤ CỘT QUẢN TRỊ, trang 62 – 65
205-2	Truyền thông và đào tạo về các chính sách và quy trình phòng, chống tham nhũng	✓	TRỤ CỘT QUẢN TRỊ, trang 62 – 65
205-3	Các vụ việc tham nhũng đã xác nhận và các biện pháp xử lý	✗	
GRI 206 Hành vi cản trở cạnh tranh 2016			
206-1	Các chế tài đối với hành vi cản trở cạnh tranh, thực hành độc quyền và chống độc quyền	✗	
GRI 207 Thuế 2019			
207-1	Phương pháp tiếp cận thuế	✓	Đóng Góp Thuế, trang 56 – 57
207-2	Quản lý thuế, kiểm soát và quản lý rủi ro	✓	Đóng Góp Thuế, trang 56 – 57 TRỤ CỘT QUẢN TRỊ, trang 62 – 65
207-3	Sự tham gia của các bên liên quan và quản lý các mối quan tâm liên quan đến thuế	✓	Đóng Góp Thuế, trang 56 – 57 TRỤ CỘT QUẢN TRỊ, trang 62 – 65
207-4	Báo cáo theo từng quốc gia	N/A	Không báo cáo ở cấp độ toàn cầu.
GRI 301 Vật liệu 2016			
301-1	Vật liệu đã được sử dụng theo trọng lượng hoặc khối lượng	✓	TRỤ CỘT MÔI TRƯỜNG, trang 10 – 34
301-2	Nguyên liệu tái chế đầu vào đã được sử dụng	✓	TRỤ CỘT MÔI TRƯỜNG, trang 10 – 34
301-3	Sản phẩm được tái chế và vật liệu đóng gói sản phẩm	✓	TRỤ CỘT MÔI TRƯỜNG, trang 10 – 34
GRI 302 Năng lượng 2016			
302-1	Tiêu thụ năng lượng trong tổ chức	✓	TRỤ CỘT MÔI TRƯỜNG, trang 10 – 34
302-2	Tiêu thụ năng lượng ngoài tổ chức	✗	
302-3	Cường độ sử dụng Năng lượng	✗	
302-4	Giảm tiêu hao năng lượng	✓	TRỤ CỘT MÔI TRƯỜNG, trang 10 – 34
302-5	Giảm nhu cầu năng lượng của sản phẩm và dịch vụ	✓	TRỤ CỘT MÔI TRƯỜNG, trang 10 – 34
GRI 303 Nước và nước thải 2018			
303-1	Tương tác với nước như một nguồn tài nguyên chung	✓	Nước, trang 11 – 19
303-2	Quản lý các tác động liên quan đến xả nước	✓	Nước, trang 11 – 19
303-3	Nước đầu vào	✗	N/A
303-4	Nước thải	✓	Nước, trang 11 – 19
303-5	Nước tiêu thụ	✗	
GRI 304 Đa dạng sinh học 2016			
304-1	Các cơ sở hoạt động được sở hữu, cho thuê, quản lý trong hoặc gần các khu vực được bảo tồn và các khu vực đa dạng sinh học cao bên ngoài các khu vực được bảo tồn	✗	
304-2	Tác động đáng kể của các hoạt động, sản phẩm và dịch vụ đối với đa dạng sinh học	✓	TRỤ CỘT MÔI TRƯỜNG, trang 10 – 34
304-3	Các môi trường sống được bảo tồn hoặc phục hồi	✓	TRỤ CỘT MÔI TRƯỜNG, trang 10 – 34
304-4	Các loài trong Sách Đỏ của IUCN và các loài trong danh sách bảo tồn quốc gia có môi trường sống trong các khu vực chịu ảnh hưởng bởi các hoạt động	N/A	



GRI 305 Phát thải 2016			
305-1	Phát thải khí nhà kính (GHG) trực tiếp (Phạm vi 1)	✓	Biến Đổi Khí Hậu, trang 18 – 19
305-2	Phát thải khí nhà kính (GHG) gián tiếp từ năng lượng (Phạm vi 2)	✗	
305-3	Phát thải khí nhà kính (GHG) gián tiếp khác (Phạm vi 3)	✗	
305-4	Thâm dụng phát thải khí nhà kính (GHG)	✓	TRỤ CỘT MÔI TRƯỜNG, trang 10 – 34
305-5	Giảm phát thải khí nhà kính (GHG)	✓	TRỤ CỘT MÔI TRƯỜNG, trang 10 – 34
305-6	Phát thải chất phá hủy tầng ô-zôn (ODS)	✗	
305-7	Nitrogen oxides (NOX), sulfur oxides (SOX), và các phát thải khí đáng kể khác	✗	
GRI 306 Nước thải và Chất thải 2016			
306-1	Phát sinh chất thải và các tác động đáng kể liên quan đến chất thải	✗	
306-2	Quản lý các tác động đáng kể liên quan đến chất thải	✗	
306-3	Chất thải phát sinh	✓	Xử Lý Nước Thải, trang 11 – 13 Quản Lý Chất Thải, trang 14
306-4	Chất thải được chuyển hướng xử lý	✗	
306-5	Chất thải được đưa đi xử lý	✗	
GRI 308 Đánh giá Nhà cung cấp về Môi trường 2016			
308-1	Các nhà cung cấp mới đã được đánh giá sơ bộ bằng cách sử dụng các tiêu chí về môi trường	✗	
308-2	Các tác động môi trường tiêu cực trong chuỗi cung ứng và các hành động đã thực hiện	✗	
GRI 401 Việc làm 2016			
401-1	Số lượng nhân viên thuê mới và tỷ lệ thôi việc	✓	Số Lượng Nhân Viên, Mức Lương Bình Quân Của Người Lao Động, trang 36 – 37
401-2	Phúc lợi cung cấp cho nhân viên toàn thời gian không dành cho nhân viên tạm thời hoặc bán thời gian	✓	Chính Sách Liên Quan Đến Người Lao Động, trang 36 – 42
401-3	Nghỉ thai sản	✗	
GRI 402 Mối quan hệ Lao động/ Quản lý 2016			
402-1	Thời hạn thông báo tối thiểu về những thay đổi trong hoạt động	✗	
GRI 403 An toàn và Sức khỏe Nghề nghiệp 2018			
403-1	Hệ thống quản lý an toàn và sức khỏe nghề nghiệp	✓	Chính Sách Liên Quan Đến Người Lao Động, trang 36 – 42
403-2	Nhận dạng mới nguy, đánh giá rủi ro và điều tra sự cố	✗	
403-3	Dịch vụ sức khỏe nghề nghiệp	✓	Chính Sách Liên Quan Đến Người Lao Động, trang 36 – 42
403-4	Sự tham gia của người lao động, tham vấn và truyền thông về an toàn và sức khỏe nghề nghiệp	✗	
403-5	Huấn luyện nhân viên về an toàn và sức khỏe nghề nghiệp	✓	Chính Sách Lao Động Đảm Bảo Phát Triển Nhân Viên Và Học Tập Suốt Đời, trang 39 – 42
403-6	Nâng cao sức khỏe người lao động	✗	
403-7	Phòng ngừa và giảm thiểu tác động đến sức khỏe và an toàn nghề nghiệp được liên kết trực tiếp bởi các mối quan hệ kinh doanh	✗	
403-8	Người lao động được bảo đảm bởi hệ thống quản lý an toàn và sức khỏe nghề nghiệp	✓	Chính Sách Liên Quan Đến Người Lao Động, trang 36 – 42
403-9	Thương tật liên quan đến công việc	✗	
403-10	Sức khỏe kém liên quan đến công việc	✗	

GRI 404 Giáo dục và Đào tạo 2016			
404-1	Số giờ đào tạo trung bình mỗi năm cho mỗi nhân viên	✓	Chính Sách Lao Động Đảm Bảo Phát Triển Nhân Viên Và Học Tập Suốt Đời, trang 39 – 42
404-2	Các chương trình nâng cao kỹ năng cho nhân viên và chương trình hỗ trợ chuyển tiếp	✓	Chính Sách Lao Động Đảm Bảo Phát Triển Nhân Viên Và Học Tập Suốt Đời, trang 39 – 42
404-3	Tỷ lệ phần trăm nhân viên được đánh giá định kỳ hiệu quả công việc và phát triển nghề nghiệp	✓	Chính Sách Lao Động Đảm Bảo Phát Triển Nhân Viên Và Học Tập Suốt Đời, trang 39 – 42
GRI 405 Sự đa dạng và Cơ hội Bình đẳng 2016			
405-1	Sự đa dạng của cấp quản lý và nhân viên	✓	TRỤ CỘT QUẢN TRỊ, trang 62 – 65
405-2	Tỷ lệ lương cơ bản và thù lao của phụ nữ so với nam giới	✓	Cả phụ nữ và nam giới đều nhận mức lương công bằng cho các vị trí và trách nhiệm tương đương trong tổ chức. Chính Sách Liên Quan Đến Người Lao Động, trang 36 – 42
GRI 406 Không phân biệt đối xử 2016			
406-1	Các vụ việc phân biệt đối xử và các hành động khắc phục đã thực hiện	✗	
GRI 407 Tự do lập hội/ Quyền tham gia công đoàn và Thương lượng tập thể 2016			
407-1	Các hoạt động và các nhà cung cấp mà ở đó quyền tự do lập hội/ quyền tham gia công đoàn và thương lượng tập thể có thể gặp rủi ro	✗	
GRI 408 Lao động Trẻ em 2016			
408-1	Các hoạt động và nhà cung cấp có rủi ro đáng kể về các vụ việc lao động trẻ em	✗	
GRI 409 Lao động Cưỡng bức hoặc Bắt buộc 2016			
409-1	Các hoạt động và nhà cung cấp có rủi ro đáng kể về các vụ việc lao động cưỡng bức hoặc bắt buộc	✗	
GRI 410 Thông lệ về An ninh 2016			
410-1	Nhân viên an ninh được đào tạo về các quy trình hoặc chính sách liên quan đến quyền con người	✗	
GRI 411 Quyền của Người Bản địa 2016			
411-1	Các vụ vi phạm liên quan đến quyền của người bản địa	✗	
GRI 413 Cộng đồng Địa phương 2016			
413-1	Những hoạt động có sự tham gia của cộng đồng địa phương, đánh giá tác động và các chương trình phát triển	✓	Khu Công Nghiệp Sinh Thái và Trồng Cây, trang 30 – 34 TRỤ CỘT XÃ HỘI, trang 35 – 53 TRỤ CỘT KINH TẾ, trang 54 – 61
413-2	Những hoạt động có thể tác động tiêu cực hoặc đã gây tác động tiêu cực đáng kể với cộng đồng và địa phương	✗	
GRI 414 Đánh giá Nhà cung cấp về mặt Xã hội 2016			
414-1	Các nhà cung cấp mới đã được đánh giá sơ bộ bằng cách sử dụng các tiêu chí về mặt xã hội	✗	
414-2	Các tác động xã hội tiêu cực trong chuỗi cung ứng và các hành động đã thực hiện	✗	
GRI 415 Chính sách công 2016			
415-1	Đóng góp chính trị	✗	
GRI 416 Sức khỏe và An toàn của Khách hàng 2016			
416-1	Đánh giá tác động về sức khỏe và an toàn của các loại sản phẩm và dịch vụ	✗	
416-2	Các vụ việc không tuân thủ liên quan đến tác động sức khỏe và an toàn của các sản phẩm và dịch vụ	✗	



GRI 417 Tiếp thị và Nhân hiệu 2016			
417-1	Các yêu cầu đối với thông tin nhân hiệu, sản phẩm và dịch vụ	✗	Để có cái nhìn tổng quan toàn diện, vui lòng tham khảo Báo cáo Thường niên của BECAMEX IDC.
417-2	Các vụ việc không tuân thủ liên quan đến thông tin và nhân hiệu của sản phẩm và dịch vụ	✗	
417-3	Các vụ việc không tuân thủ liên quan đến truyền thông tiếp thị	✗	
GRI 418 Quyền bảo mật thông tin khách hàng 2016			
418-1	Khiếu nại có căn cứ về việc vi phạm Quyền bảo mật thông tin khách hàng và mất dữ liệu khách hàng	✓	Để giảm thiểu rủi ro, BECAMEX IDC ưu tiên nâng cao nhận thức về an ninh mạng và áp dụng các chiến lược bảo mật dữ liệu tiên tiến. TRỤ CỘT QUẢN TRỊ, trang 62 – 65

11. THÔNG TIN LIÊN HỆ HỘI ĐỒNG PHÁT TRIỂN BỀN VỮNG BECAMEX IDC

BECAMEX IDC hoan nghênh phản hồi từ các bên liên quan về hiệu quả bền vững và các cải tiến không ngừng. Vui lòng gửi câu hỏi, nhận xét và đề xuất của bạn đến:

Địa chỉ: Tầng 9, Tòa Tháp WTC, Số 1 Đường Hùng Vương, Phường Hòa Phú, Thành Phố Thủ Dầu Một, Tỉnh Bình Dương, Việt Nam

Tel: +84 274 3 822 655

Fax: +84 274 3 822 713


Email: Sustainability.Council@becamex.com.vn






BECAMEX

Sustainability.Council@becamex.com.vn 

www.becamex.com.vn 

+84 274 3 822 655 



BM-TT-01-25040021